

# DEUTSCHES INSTITUT FÜR BAUTECHNIK

Anstalt des öffentlichen Rechts

10829 Berlin, 20. Juli 2005  
Kolonnenstraße 30 L  
Telefon: 030 78730-412  
Telefax: 030 78730-320  
GeschZ.: III 35-1.54.6-11/93-1

## Allgemeine bauaufsichtliche Zulassung

**Zulassungsnummer:**

Z-54.6-293

**Antragsteller:**

GRAFE BETON  
Tamara Grafe Beton GmbH  
Großenhainer Straße 29  
01561 Schönfeld

**Zulassungsgegenstand:**

Fettabscheider aus Beton

**Geltungsdauer bis:**

15. Dezember 2009

Der oben genannte Zulassungsgegenstand wird hiermit allgemein bauaufsichtlich zugelassen.  
Diese allgemeine bauaufsichtliche Zulassung umfasst acht Seiten und zwei Anlagen.



## I. ALLGEMEINE BESTIMMUNGEN

- 1 Mit der allgemeinen bauaufsichtlichen Zulassung ist die Verwendbarkeit bzw. Anwendbarkeit des Zulassungsgegenstandes im Sinne der Landesbauordnungen nachgewiesen.
- 2 Die allgemeine bauaufsichtliche Zulassung ersetzt nicht die für die Durchführung von Bauvorhaben gesetzlich vorgeschriebenen Genehmigungen, Zustimmungen und Bescheinigungen.
- 3 Die allgemeine bauaufsichtliche Zulassung wird unbeschadet der Rechte Dritter, insbesondere privater Schutzrechte, erteilt.
- 4 Hersteller und Vertreiber des Zulassungsgegenstandes haben, unbeschadet weitergehender Regelungen in den "Besonderen Bestimmungen", dem Verwender bzw. Anwender des Zulassungsgegenstandes Kopien der allgemeinen bauaufsichtlichen Zulassung zur Verfügung zu stellen und darauf hinzuweisen, dass die allgemeine bauaufsichtliche Zulassung an der Verwendungsstelle vorliegen muss. Auf Anforderung sind den beteiligten Behörden Kopien der allgemeinen bauaufsichtlichen Zulassung zur Verfügung zu stellen.
- 5 Die allgemeine bauaufsichtliche Zulassung darf nur vollständig vervielfältigt werden. Eine auszugsweise Veröffentlichung bedarf der Zustimmung des Deutschen Instituts für Bautechnik. Texte und Zeichnungen von Werbeschriften dürfen der allgemeinen bauaufsichtlichen Zulassung nicht widersprechen. Übersetzungen der allgemeinen bauaufsichtlichen Zulassung müssen den Hinweis "Vom Deutschen Institut für Bautechnik nicht geprüfte Übersetzung der deutschen Originalfassung" enthalten.
- 6 Die allgemeine bauaufsichtliche Zulassung wird widerruflich erteilt. Die Bestimmungen der allgemeinen bauaufsichtlichen Zulassung können nachträglich ergänzt und geändert werden, insbesondere, wenn neue technische Erkenntnisse dies erfordern.



## II. BESONDERE BESTIMMUNGEN

### 1 Zulassungsgegenstand und Anwendungsbereich

Zulassungsgegenstand sind Fettabscheider aus Beton gemäß Anlage 1.

Die Fettabscheider können eingesetzt werden, um direkt abscheidbare Fette und Öle pflanzlichen und tierischen Ursprungs aus dem Schmutzwasser gewerblicher oder industrieller Betriebe zurückzuhalten.

Sie sind zum Anschluss an die Entwässerungsanlage bestimmt und zum Erdeinbau vorgesehen.

Mit dieser allgemeinen bauaufsichtlichen Zulassung werden neben den bauaufsichtlichen auch die wasserrechtlichen Anforderungen im Sinne der Verordnungen der Länder zur Feststellung der wasserrechtlichen Eignung von Bauprodukten und Bauarten durch Nachweise nach den Landesbauordnungen (WasBauPVO) erfüllt.

Die allgemeine bauaufsichtliche Zulassung wird unbeschadet der Prüf- oder Genehmigungsvorbehalte anderer Rechtsbereiche (z. B. Gesetze und Verordnungen zur Umsetzung der europäischen Niederspannungsrichtlinie, EMV-Richtlinie oder Richtlinie für Geräte und Schutzsysteme zur bestimmungsgemäßen Verwendung in explosionsgefährdeten Bereichen) erteilt.

### 2 Bestimmungen für das Bauprodukt

#### 2.1 Eigenschaften und Aufbau der Fettabscheider

Die Abscheider wurden gemäß DIN EN 1825-1<sup>1</sup> in Verbindung mit DIN 4040-100<sup>2</sup> beurteilt.

Die Fettabscheider bewirken die Trennung organischer Fette und Öle vom Schmutzwasser allein aufgrund der Schwerkraft.

Die Fettabscheider entsprechen hinsichtlich der Gestaltung, der verwendeten Werkstoffe und der Maße den Angaben der Anlage 1.

Die Bestimmung der Nenngröße erfolgte gemäß DIN EN 1825-1, Abschnitt 5.5.3 b) durch Konstruktion entsprechend den Angaben der Tabelle 2 und den Bildern 1a) und 1b).

Die Abscheiderbehälter bestehen aus Beton. Sie sind unter Berücksichtigung der Anforderungen nach DIN 4281<sup>3</sup>, Abschnitt 4.4 für den Einbau im nicht befahrbaren und befahrbaren Bereichen für Verkehrslasten bis SLW 60 und unter Einhaltung der Herstellungs- und Einbaubedingungen nach den Abschnitten 2.2 und 4 gemäß dem Prüfbericht L 05-04 des Regierungspräsidiums Leipzig, Landesstelle für Bautechnik, standsicher.

Die Innenwandflächen der Abscheiderbehälter sind mit einer Beschichtung gemäß DIN EN 1825-1 versehen, die gegenüber tierischen und pflanzlichen Fetten beständig ist.

#### 2.2 Herstellung und Kennzeichnung

##### 2.2.1 Herstellung

Die Fettabscheider sind werkmäßig herzustellen. Sie werden im Werk der Firma Grafe Beton, 01561 Stölpchen, hergestellt.



1	DIN EN 1825-1:2004-12	"Abscheideranlagen für Fette; Bau-, Funktions- und Prüfgrundsätze, Kennzeichnung und Güteüberwachung"
2	DIN 4040-100:2004-12	"Abscheideranlagen für Fette - Teil 100: Anforderungen an die Anwendung von Abscheideranlagen nach DIN EN 1825-1 und DIN EN 1825-2"
3	DIN 4281:1998-08	"Beton für werkmäßig hergestellte Entwässerungsgegenstände; Herstellung, Prüfungen und Überwachung"

Es sind Betonbauteile zu verwenden, die der Bauregelliste A Teil 1, lfd. Nr. 1.6.1 entsprechen und folgende Merkmale aufweisen:

- Der Beton für die Behälter muss mindestens der Festigkeitsklasse B 45 entsprechen.
- Der Beton muss auch die Anforderungen nach DIN 4281 erfüllen.
- Die Betonbauteile müssen gemäß der geprüften Statik dimensioniert und bewehrt sein.

Die Betonbauteile müssen entsprechend den Bestimmungen der technischen Regel nach Bauregelliste A Teil 1 lfd. Nr. 1.6.1 mit dem bauaufsichtlichen Übereinstimmungszeichen gekennzeichnet sein. Die Kennzeichnung muss auch die für den Verwendungszweck erforderlichen oben genannten Merkmale enthalten.

Die Beschichtung ist entsprechend der Verarbeitungsanleitung des Herstellers durch geschultes Personal aufzubringen.

Alle anderen Bauteile sind nach den Angaben des Antragstellers herzustellen und einzubauen.

Die Verbindungen zwischen Abscheiderbehälter und Deckenplatte sind hinsichtlich Ausführung, Form und Toleranzen entsprechend den Anforderungen an Schächte Typ 2 gemäß DIN V 4034-1<sup>4</sup> in Verbindung mit DIN EN 1917<sup>5</sup> herzustellen.

### 2.2.2 Kennzeichnung

Die Fettabscheider müssen vom Hersteller mit dem Übereinstimmungszeichen (Ü-Zeichen) nach den Übereinstimmungszeichen-Verordnungen der Länder gekennzeichnet werden. Die Kennzeichnung mit dem Ü-Zeichen darf nur erfolgen, wenn die Voraussetzungen nach Abschnitt 2.3 erfüllt sind.

Darüber hinaus sind die Fettabscheider vom Hersteller an einer auch nach dem Einbau einsehbaren Stelle mit folgenden Angaben zu kennzeichnen:

- Fettabscheider nach DIN EN 1825-1 und DIN 4040-100
- Nenngröße
- Volumen des Fettabscheiders in l oder m<sup>3</sup>
- Speichermenge an Fett in l oder m<sup>3</sup>
- Schichtdicke der maximalen Speichermenge in mm
- Baujahr
- Herstellerkennzeichen



Auf dem Lieferschein sind die Bezeichnung und der Hersteller der Beschichtungsmaterialien anzugeben.

## 2.3 Übereinstimmungsnachweis

### 2.3.1 Allgemeines

Die Bestätigung der Übereinstimmung der Fettabscheider mit den Bestimmungen dieser allgemeinen bauaufsichtlichen Zulassung muss für jedes Herstellwerk mit einer Übereinstimmungserklärung des Herstellers auf der Grundlage einer werkseigenen Produktionskontrolle erfolgen.

### 2.3.2 Werkseigene Produktionskontrolle

In jedem Herstellwerk ist eine werkseigene Produktionskontrolle einzurichten und durchzuführen. Unter werkseigener Produktionskontrolle wird die vom Hersteller vorzunehmende kontinuierliche Überwachung der Produktion verstanden, mit der dieser sicherstellt, dass die von ihm hergestellten Bauprodukte den Bestimmungen dieser allgemeinen bauaufsichtlichen Zulassung entsprechen.

4	DIN V 4034-1:2003-04	"Schächte aus Beton-, Stahlfaserbeton- und Stahlbetonfertigteilen für Abwasserleitungen und Kanäle – Typ 1 und Typ 2; Teil 1: Anforderungen, Prüfungen und Bewertung der Konformität"
5	DIN EN 1917:2003-04	"Einsteig- und Kontrollschächte aus Beton, Stahlfaserbeton und Stahlbeton" Deutsche Fassung EN 1917:2002

Die werkseigene Produktionskontrolle muss mindestens die im Folgenden aufgeführten Maßnahmen einschließen.

- Beschreibung und Überprüfung der Ausgangsmaterialien und der Bauteile:  
Die Übereinstimmung der zugelieferten Materialien mit den Bestimmungen dieser allgemeinen bauaufsichtlichen Zulassung bzw. den Angaben des Antragstellers ist mindestens durch Werksbescheinigungen nach DIN EN 10204<sup>6</sup> durch die Lieferer nachzuweisen und die Lieferpapiere bei jeder Lieferung auf Übereinstimmung mit der Bestellung zu kontrollieren.  
Die Kennzeichnung der Betonbauteile gemäß Abschnitt 2.2.1 ist zu prüfen. Die nach DIN 4281 erforderliche Mindestbetonüberdeckung von 20 mm ist stichprobenartig mit Hilfe eines Überdeckungsmessgerätes an jedem Betonbauteil zu prüfen.
- Kontrollen und Prüfungen, die während der Herstellung durchzuführen sind:  
Die Herstellung der Beschichtung ist zu protokollieren (Musterprotokoll siehe Anlage 2).
- Kontrollen und Prüfungen, die am fertigen Abscheider durchzuführen sind:

- Maße

Die in den Anlage 1 festgelegten Maße sind mindestens an jedem 10. Abscheider pro Nenngröße und Fertigungslinie aber mindestens einmal je Fertigungsmonat zu kontrollieren.

Sofern nach den einschlägigen DIN-Normen keine Toleranzen vorgegeben sind, gilt:

für Maße an Betonteilen: < 2000 mm:  $\pm 1,5 \%$ ; jedoch max.  $\pm 10$  mm

$\geq 2000$  mm: +25 mm; -10 mm

für Maße an anderen Bauteilen: Genauigkeitsgrad B nach DIN EN ISO 13920<sup>7</sup>

für Gefälle: +10 mm

(als Basismaß gilt der Ruhewasserspiegel)

für übrige Funktionsmaße:  $\pm 1,5 \%$

(als Basismaß gilt der Ruhewasserspiegel)

- Wasserdichtheit

Die Wasserdichtheit der Abscheider ist mindestens 1 x täglich an einem Abscheider aus der laufenden Produktion durch Füllen des Abscheiders mit Wasser bis zur Oberkante des Abscheidergehäuses und Belassen dieses Zustandes über einen Zeitraum von 20 Minuten zu prüfen. Visuell dürfen keine Leckagen festgestellt werden. Statistisch sind alle Nenngrößen zu berücksichtigen.

- Beschichtung

Die Ausführung der Beschichtung ist mindestens an jedem 10. Abscheiderbehälter aber mindestens einmal je Fertigungsmonat aus der laufenden Produktion visuell auf Fehlstellen, Einschlüsse, Blasenbildung und Ablösungen zu kontrollieren.

Die Haftfestigkeit der Innenbeschichtung der Abscheiderbehälter ist mindestens einmal im halben Jahr an einem Behälter aus der laufenden Produktion an mindestens 5 Stellen des Behälters (3 Stellen am Boden, 2 Stellen an der Wand) durch Abreißversuche nach ISO 4624<sup>8</sup> zu prüfen. Die anschließende Reparatur der Beschichtung ist entsprechend den Reparaturanweisungen des Herstellers der Beschichtung auszuführen und zu protokollieren.

Die Protokolle über die Aufbringung der Beschichtung sind wöchentlich auf Vollständigkeit zu prüfen.



6 DIN EN 10204:1995-08

"Metallische Erzeugnisse; Arten von Prüfbescheinigungen"

7 DIN EN ISO 13920:1996-11

"Allgemeintoleranzen für Schweißkonstruktionen; Längen und Winkelmaße, Form und Lage"

8 ISO 4624:Entwurf 1998-05

"Lacke und Anstrichstoffe, Abreißversuch zur Beurteilung der Haftfestigkeit"

Die Ergebnisse der werkseigenen Produktionskontrolle sind aufzuzeichnen und auszuwerten. Die Aufzeichnungen müssen mindestens folgende Angaben enthalten:

- Bezeichnung des Bauprodukts bzw. des Ausgangsmaterials und der Bestandteile
- Art der Kontrolle oder Prüfung
- Datum der Herstellung und der Prüfung des Bauprodukts bzw. des Ausgangsmaterials oder der Bestandteile
- Ergebnis der Kontrollen und Prüfungen und, soweit zutreffend, Vergleich mit den Anforderungen
- Unterschrift des für die werkseigene Produktionskontrolle Verantwortlichen

Die Aufzeichnungen sind mindestens fünf Jahre aufzubewahren. Sie sind dem Deutschen Institut für Bautechnik, der zuständigen obersten Bauaufsichtsbehörde oder der zuständigen Wasserbehörde auf Verlangen vorzulegen.

Bei ungenügendem Prüfergebnis sind vom Hersteller unverzüglich die erforderlichen Maßnahmen zur Abstellung des Mangels zu treffen. Bauprodukte, die den Anforderungen nicht entsprechen, sind so zu handhaben, dass Verwechslungen mit übereinstimmenden ausgeschlossen werden. Nach Abstellung des Mangels ist - soweit technisch möglich und zum Nachweis der Mängelbeseitigung erforderlich - die betreffende Prüfung unverzüglich zu wiederholen.

### **3 Bestimmungen für die abwassertechnische Bemessung**

Für die abwassertechnische Bemessung ist DIN EN 1825-2<sup>9</sup>, Abschnitt 6 anzuwenden.

Die Verordnung (EG) Nr. 1774/2002 des Europäischen Parlaments und Rates vom 3. Oktober 2002 mit Hygienevorschriften für nicht für den menschlichen Verzehr bestimmte tierische Nebenprodukte ist zu beachten. Die Abscheideranlage ist nicht geeignet, die Anforderung einzuhalten, feste Bestandteile mit einer Größe von  $\geq 6$  mm zurückzuhalten. Hierfür sind soweit erforderlich zusätzliche Behandlungsstufen vorzusehen.

### **4 Bestimmungen für den Einbau**

- 4.1 Für den Einbau ist DIN EN 1825-2, Abschnitt 7 in Verbindung mit DIN 4040-100, Abschnitt 5.5 anzuwenden, sofern im Folgenden nichts anderes bestimmt ist.
- 4.2 Beim Einbau sind die dem Standsicherheitsnachweis zugrunde gelegten Randbedingungen zu berücksichtigen.
- 4.3 Vom Hersteller ist jedem Fettabscheider eine Einbauanleitung beizufügen. Die Einbauanleitung ist vom Anwender zu beachten.
- 4.4 Nach dem Einbau und vor der Inbetriebnahme ist die Abscheideranlage gemäß Abschnitt 5.4 auf ihren ordnungsgemäßen Zustand zu prüfen.

### **5 Bestimmungen für Betrieb und Wartung**

#### **5.1 Allgemeines**

- 5.1.1 Die Abscheidewirkung kann nur dauerhaft sichergestellt werden, wenn Betrieb und Wartung ordnungsgemäß durchgeführt werden.

Jedem Fettabscheider ist eine Betriebs- und Wartungsanleitung einschließlich Angaben zu Möglichkeiten und Grenzen der Reparatur der Beschichtung beizufügen.



<sup>9</sup> DIN EN 1825-2:2002-05

"Abscheideranlagen für Fette; Wahl der Nenngröße, Einbau, Betrieb und Wartung"

Für Betrieb und Wartung ist DIN EN 1825-2, Abschnitt 8 in Verbindung mit DIN 4040-100, Abschnitt 12 und die Betriebs- und Wartungsanleitung des Herstellers unter Berücksichtigung der nachfolgenden Bestimmungen anzuwenden.

- 5.1.2 Es ist ein Betriebstagebuch zu führen, in dem die jeweiligen Zeitpunkte und Ergebnisse der durchgeführten Eigenkontrollen, Wartungen und Überprüfungen, die Entsorgung entnommener Inhaltsstoffe sowie die Beseitigung eventuell festgestellter Mängel zu dokumentieren sind.

Betriebstagebuch und Prüfberichte über die Überprüfung gemäß Abschnitt 5.4 sind vom Betreiber aufzubewahren und auf Verlangen den örtlich zuständigen Aufsichtsbehörden oder den Betreibern der nachgeschalteten kommunalen Abwasseranlagen vorzulegen.

- 5.1.3 Bei allen Arbeiten im Rahmen von Betrieb und Wartung sind die einschlägigen arbeitschutzrechtlichen Bestimmungen einzuhalten.

Landesrechtliche Bestimmungen zur Eigenkontrolle, Wartung und Überprüfung der Abscheideranlagen (Art und Umfang der Tätigkeiten, erforderliche Qualifikation zur Durchführung der Tätigkeit) bleiben unberührt.

## 5.2 Entsorgung

Die Entsorgungsintervalle sind so festzulegen, dass die Speicherkapazität des Schlammfanges (halbes Schlammfangvolumen) und des Abscheiders (Fettsammelraum) nicht überschritten werden.

Schlammfang und Abscheider sind mindestens einmal im Monat, vorzugsweise zweiwöchentlich vollständig zu entleeren und zu reinigen.

Das anschließende Wiederbefüllen der Abscheideranlagen muss mit Wasser (z. B. Trinkwasser, Betriebswasser, aufbereitetes Abwasser aus der Fettabscheideranlage) erfolgen, das den örtlichen Einleitbestimmungen entspricht.

Sollten außergewöhnlich hohe Mengen Fett oder Schlamm anfallen, so sind die Kontrollen durch den Betreiber in entsprechend kurzen Zeiträumen durchzuführen und die Entsorgung von Schlamm und Fett in kürzeren Zeitabständen zu veranlassen.

Die abfallrechtlichen Bestimmungen bei der Entsorgung der aus der Anlage entnommenen Stoffe sind zu beachten.

Folgende Maßnahmen sind in Verbindung mit der Entsorgung durchzuführen:

- vollständige Entleerung und Reinigung des Schlammfanges und Abscheiders,
- Verkrustungen und Ablagerungen entfernen,
- Reinigung der geruchdichten Abdeckung und Kontrolle der Dichtung auf Zustand und Dichtfähigkeit,
- Reinigung der Probenahmeeinrichtung (falls vorhanden),
- Füllen der Abscheideranlage bis zum Ruhewasserspiegel.

## 5.3 Wartung

Die Abscheideranlage ist jährlich entsprechend den Vorgaben des Herstellers durch einen Sachkundigen<sup>10</sup> zu warten.

Neben den Maßnahmen der Entsorgung sind dabei folgende Arbeiten durchzuführen:

- Kontrolle der Innenwandflächen des Schlammfanges und des Fettabscheiders, bei Beton insbesondere auf Rissbildung, Zustand der Innenbeschichtung,



<sup>10</sup>

Als "sachkundig" werden Personen des Betreibers oder beauftragter Dritter angesehen, die auf Grund ihrer Ausbildung, ihrer Kenntnisse und ihrer durch praktische Tätigkeit gewonnenen Erfahrungen sicherstellen, dass sie Bewertungen oder Prüfungen sachgerecht durchführen.

Die sachkundige Person kann die Sachkunde für Betrieb und Wartung von Abscheideranlagen auf einem Lehrgang mit nachfolgender Vororteinweisung erwerben, den z. B. die einschlägigen Hersteller, Berufsverbände, Handwerkskammern sowie die auf dem Gebiet der Abscheidetechnik tätigen Sachverständigenorganisationen anbieten.

- Funktionskontrolle der elektrischen Einrichtungen und Installationen (sofern vorhanden).

Die Feststellungen und durchgeführten Arbeiten sind in einem Wartungsbericht zu erfassen und zu bewerten.

#### 5.4 Überprüfung (Generalinspektion)

Vor der Inbetriebnahme und danach in regelmäßigen Abständen von nicht länger als 5 Jahren ist die Abscheideranlage, nach vorheriger vollständiger Entleerung und Reinigung, durch einen Fachkundigen<sup>11</sup> auf ordnungsgemäßen Zustand und sachgemäßen Betrieb zu prüfen.

Es müssen dabei mindestens folgende Punkte geprüft bzw. erfasst werden:

- Bemessung der Abscheideranlage,
- baulicher Zustand und Dichtheit der Abscheideranlage,
- Zustand der Innenwandflächen bzw. der Innenbeschichtung, der Einbauteile und der elektrischen Einrichtungen (falls vorhanden),
- Ausführung der Lüftungsleitung der Abscheideranlage als Lüftungsleitung über Dach nach DIN EN 1825-2:2002, Abschnitt 7.4,
- Vollständigkeit und Plausibilität der Aufzeichnungen im Betriebstagebuch,
- Nachweis der ordnungsgemäßen Entsorgung der entnommenen Inhaltsstoffe der Abscheideranlage,
- Vorhandensein und Vollständigkeit erforderlicher Zulassungen und Unterlagen (Genehmigungen, Entwässerungspläne, Bedienungs- und Wartungsanleitungen).

Über die durchgeführte Überprüfung ist ein Prüfbericht unter Angabe eventueller Mängel zu erstellen. Wurden Mängel festgestellt, sind diese unverzüglich zu beseitigen.

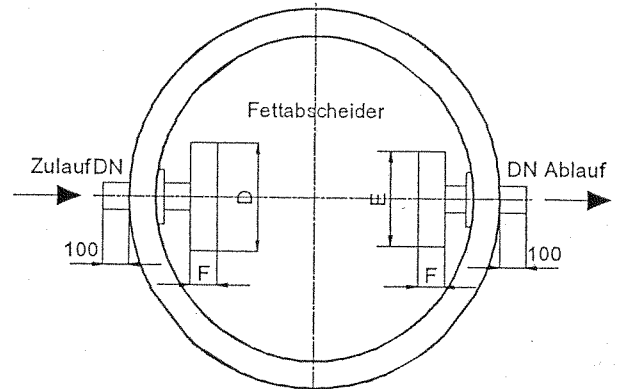
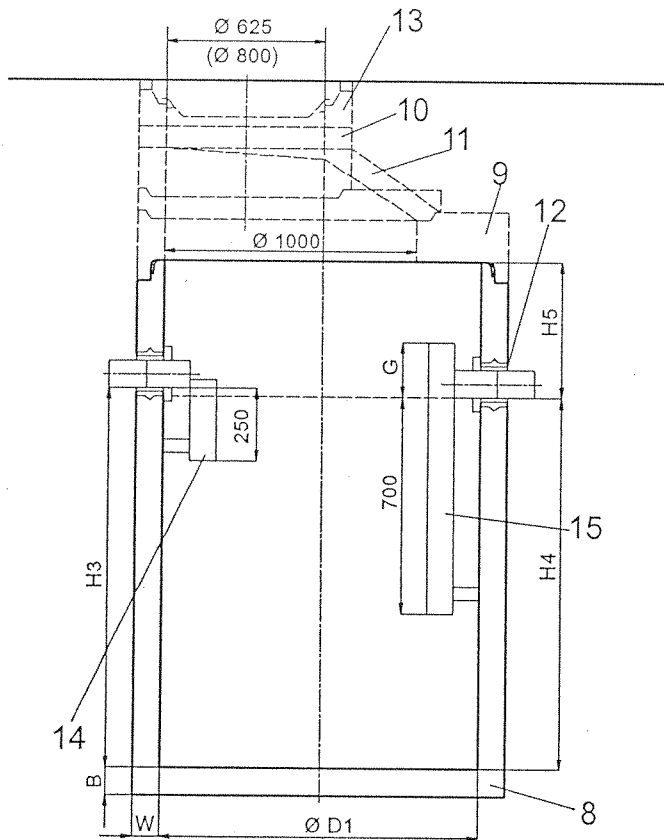
- 5.5 Reparaturen insbesondere der Beschichtungen sind entsprechend den Herstellerangaben durch Fachbetriebe, die über die notwendige Qualifikation für die jeweils erforderlichen Arbeiten verfügen, durchzuführen.

Herold



<sup>11</sup> Fachkundige sind Mitarbeiter betreiberunabhängiger Betriebe, Sachverständige oder sonstige Institutionen, die nachweislich über die erforderlichen Fachkenntnisse für Betrieb, Wartung und Überprüfung von Abscheideranlagen im hier genannten Umfang sowie die gerätetechnische Ausstattung zur Prüfung von Abscheideranlagen verfügen.  
Im Einzelfall können diese Prüfungen bei größeren Betriebseinheiten auch von intern unabhängigen, bezüglich ihres Aufgabengebietes nicht weisungsgebundenen Fachkundigen des Betreibers mit gleicher Qualifikation und gerätetechnischer Ausstattung durchgeführt werden.





												Fettabscheider	
NG	DN	D	D1	E	F	H3	H4	H5	W	B	G	Volumen m <sup>3</sup>	Fettspeichermenge m <sup>3</sup>
2	100	300	1000	250	100	790	770	530	120	200	200	0,562	0,116
3 / 4	150	550	1200	400	150	1090	1070	750	150	150	250	1,086	0,162
6	125	370	1500	400	125	1020	1000	550	150	200	225	1,690	0,271
10	200	950	2000	500	200	1030	1010	570	150	150	300	2,974	0,471
15 / 18	200	950	2500	500	200	1200	1180	420	150	150	300	5,559	0,753

8	Monolithischer Behälter	Stahlbeton nach DIN 4281/1045
9	Übergangsplatte	Stahlbeton nach DIN 4281/1045
10 / 11	Schachtring/-konus	Beton nach DIN V 4034-1
12	Elastisch o. gelenkige Rohrdurchführung, werkseitig im monolithischen Behälter integriert	GG/Perburan/NBR
13	Schachtabdeckung	GG nach DIN EN 124/ Beton
14/15	Zu-/Ablauftauchwand	Edelstahl

Als Aufbau für verschiedene Einbautiefen sind exzentrische Konen oder flache Abdeckplatten möglich. Die Höhenanpassung erfolgt durch zusätzliche Schacht- bzw. Auflager nach DIN V 4034-1, Typ 2




**GRAFE BETON**  
 Tamara Grafe Beton GmbH  
 D-01561 Stölpchen  
 Tel. 035240 / 710-0  
 Fax. 035240 / 710-77

Fettabscheider  
 NG 2, NG 3, NG 4  
 NG 6, NG 10, NG 15  
 NG 18

Anlage 1 zur  
 allgemeinen bauaufsichtlichen  
 Zulassung Z- 54.6-293  
 vom 20. Juli 2005

lfd Nr.	FERTIGUNGSPROTOKOLL für Innenbeschichtung	
1.	Behälter aus ..... nach Zeichnung Nr. .... hergestellt durch: ..... hergestellt am: ..... geliefert am: .....	Innendurchmesser: .....m Volumen: ..... m <sup>3</sup>
2.	Verwendungszweck: Zulassungsnummer:	Fettabscheider Z-54.6 -.....
3.	Innenbeschichtung (Handelsname, Type): Hersteller der Innenbeschichtung: Prüfstelle der Innenbeschichtung: Prüfbericht: Verarbeiter der Innenbeschichtung: Herstellung der Innenbeschichtung am:	..... ..... ..... Nr.: .....vom:..... ..... .....
		Ergebnisse
4.	Beurteilung des Behälters vor Herstellung der Beschichtung a) Beschichtungsgerechte Oberflächenbeschaffenheit gem. DIN 28052-2 b) Taupunktbestimmung	..... Luftfeuchte: .....% Raumtemp.: .....°C Objektemp.: .....°C Taupunkt: .....°C
5.	Bestätigung der Herstellung der Beschichtung gemäß Verarbeitungsanweisung des Herstellers durch den Verarbeiter:	.....
6.	Prüfung nach Mindesthärtungszeit a) Visuelle Prüfung der Oberfläche (100%) b) Prüfung der Aushärtung - Soll: ..... (+ 5%) c) Prüfung der Dicke : Soll: ..... mm (- 10%) Meßgerät: d) Fehlstellen:	..... Ist: ..... Ist: ..... mm ja - nein
7.	Dichtheitsprüfung des Behälters gemäß Zulassung: Leckage:	ja - nein ja - nein
8.	Prüfung der Haftzugfestigkeit: Reparatur:	ja - nein ja - nein
9.	Bemerkungen: .....	.....
10.	Bestätigung zu lfd. Nr. 6, 7, 8, 9:	



Datum: ..... Firma: .....

Anlage 2  
zur allgemeinen bauaufsichtlichen  
Zulassung Nr. Z-54.6-293  
vom 20. Juli 2005