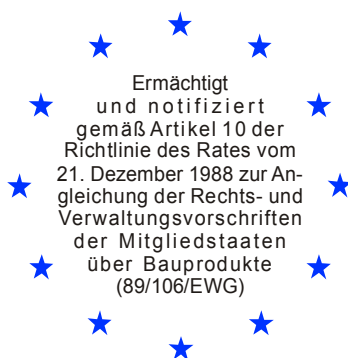


# Deutsches Institut für Bautechnik

Anstalt des öffentlichen Rechts

Kolonnenstr. 30 L  
10829 Berlin  
Deutschland

Tel.: +49(0)30 787 30 0  
Fax: +49(0)30 787 30 320  
E-mail: [dibt@dibt.de](mailto:dibt@dibt.de)  
Internet: [www.dibt.de](http://www.dibt.de)



# DIBt

Mitglied der EOTA  
*Member of EOTA*

## Europäische Technische Zulassung ETA-08/0365

Handelsbezeichnung  
*Trade name*

Lobatherm System P

Zulassungsinhaber  
*Holder of approval*

quick-mix Gruppe GmbH & Co. KG  
Mühlenschweg 6  
49090 Osnabrück  
DEUTSCHLAND

Zulassungsgegenstand  
und Verwendungszweck

*Generic type and use  
of construction product*

Außenseitiges Wärmedämm-Verbundsystem mit  
Putzschicht zur Wärmedämmung von Gebäuden  
*External Thermal Insulation Composite System with rendering  
for the use as external insulation of buildings walls*

Geltungsdauer: vom  
*Validity: from*  
bis  
*to*

8. Dezember 2008

8. Dezember 2013

Herstellwerk  
*Manufacturing plant*

quick-mix Gruppe GmbH & Co. KG  
Mühlenschweg 6  
49090 Osnabrück  
DEUTSCHLAND

Diese Zulassung umfasst  
*This Approval contains*

19 Seiten einschließlich 1 Anhang  
*19 pages including 1 annex*



Europäische Organisation für Technische Zulassungen  
European Organisation for Technical Approvals

## **I RECHTSGRUNDLAGEN UND ALLGEMEINE BESTIMMUNGEN**

- 1 Diese europäische technische Zulassung wird vom Deutschen Institut für Bautechnik erteilt in Übereinstimmung mit:
  - der Richtlinie 89/106/EWG des Rates vom 21. Dezember 1988 zur Angleichung der Rechts- und Verwaltungsvorschriften der Mitgliedstaaten über Bauprodukte<sup>1</sup>, geändert durch die Richtlinie 93/68/EWG des Rates<sup>2</sup> und durch die Verordnung (EG) Nr. 1882/2003 des Europäischen Parlaments und des Rates<sup>3</sup>;
  - dem Gesetz über das In-Verkehr-Bringen von und den freien Warenverkehr mit Bauprodukten zur Umsetzung der Richtlinie 89/106/EWG des Rates vom 21. Dezember 1988 zur Angleichung der Rechts- und Verwaltungsvorschriften der Mitgliedstaaten über Bauprodukte und anderer Rechtsakte der Europäischen Gemeinschaften (Bauproduktengesetz - BauPG) vom 28. April 1998<sup>4</sup>, zuletzt geändert durch Gesetz vom 06.01.2004<sup>5</sup>;
  - den Gemeinsamen Verfahrensregeln für die Beantragung, Vorbereitung und Erteilung von europäischen technischen Zulassungen gemäß dem Anhang zur Entscheidung 94/23/EG der Kommission<sup>6</sup>;
  - der Leitlinie für die europäische technische Zulassung für "Außenseitige Wärmedämm-Verbundsysteme mit Putzschicht", ETAG 004 Ausgabe März 2000.
- 2 Das Deutsche Institut für Bautechnik ist berechtigt zu prüfen, ob die Bestimmungen dieser europäischen technischen Zulassung erfüllt werden. Diese Prüfung kann im Herstellwerk erfolgen. Der Inhaber der europäischen technischen Zulassung bleibt jedoch für die Konformität der Produkte mit der europäischen technischen Zulassung und deren Brauchbarkeit für den vorgesehenen Verwendungszweck verantwortlich.
- 3 Diese europäische technische Zulassung darf nicht auf andere als die auf Seite 1 aufgeführten Hersteller oder Vertreter von Herstellern oder auf andere als die im Rahmen dieser europäischen technischen Zulassung hinterlegten Herstellwerke übertragen werden.
- 4 Das Deutsche Institut für Bautechnik kann diese europäische technische Zulassung widerrufen, insbesondere nach einer Mitteilung der Kommission aufgrund von Art. 5 Abs. 1 der Richtlinie 89/106/EWG.
- 5 Diese europäische technische Zulassung darf - auch bei elektronischer Übermittlung - nur ungekürzt wiedergegeben werden. Mit schriftlicher Zustimmung des Deutschen Instituts für Bautechnik kann jedoch eine teilweise Wiedergabe erfolgen. Eine teilweise Wiedergabe ist als solche zu kennzeichnen. Texte und Zeichnungen von Werbebroschüren dürfen weder im Widerspruch zu der europäischen technischen Zulassung stehen noch diese missbräuchlich verwenden.
- 6 Die europäische technische Zulassung wird von der Zulassungsstelle in ihrer Amtssprache erteilt. Diese Fassung entspricht vollständig der in der EOTA verteilten Fassung. Übersetzungen in andere Sprachen sind als solche zu kennzeichnen.

---

1 Amtsblatt der Europäischen Gemeinschaften L 40 vom 11.02.1989, S. 12

2 Amtsblatt der Europäischen Gemeinschaften L 220 vom 30.08.1993, S. 1

3 Amtsblatt der Europäischen Union L 284 vom 31.10.2003, S. 25

4 Bundesgesetzblatt I, S. 812

5 Bundesgesetzblatt I, S. 2, 15

6 Amtsblatt der Europäischen Gemeinschaften L 17 vom 20.01.1994, S. 34

## II BESONDERE BESTIMMUNGEN DER EUROPÄISCHEN TECHNISCHEN ZULASSUNG

### 1 Beschreibung der Produkte und des Verwendungszwecks

Das Wärmedämm-Verbundsystem "Lobatherm System P", im Folgenden WDVS genannt, wird entsprechend den beim Deutschen Institut für Bautechnik (DIBt) hinterlegten Verarbeitungsrichtlinien des Zulassungsinhabers entworfen und verarbeitet. Das WDVS besteht aus den folgenden Bestandteilen, die vom Zulassungsinhaber oder einem Lieferanten werksmäßig hergestellt werden. Das WDVS wird auf der Baustelle aus diesen Bestandteilen hergestellt. Die Verantwortung für das WDVS obliegt letztlich dem Zulassungsinhaber.

#### 1.1 Beschreibung des Bauprodukts

	<b>Bestandteile</b> (siehe Abschnitt 2.3 für nähere Beschreibung, Eigenschaften und Leistungen)	<b>Auftragsmenge</b> [kg/m <sup>2</sup> ]	<b>Dicke</b> [mm]
<b>Dämmstoff mit zugehöriger Befestigungsart</b>	<b>Geklebtes WDVS:</b> <ul style="list-style-type: none"> <li>• <b>Wärmedämmstoff</b> Werkmäßig vorgefertigtes expandiertes Polystyrol (EPS) nach EN 13163<sup>7</sup> <ul style="list-style-type: none"> <li>- Standard-EPS</li> <li>- Elastifiziertes EPS</li> </ul> </li> <li>• <b>Klebemörtel</b> (Klebefläche mindestens 40 %) (Zementgebundene Trockenmörtel mit zugesetztem Kunstharzdispersionspulver, die eine Zugabe von 22 – 33 Gew.% Wasser erfordert) <ul style="list-style-type: none"> <li>- Lobatherm SKS-L weiß Spachtel- und Klebemörtel leicht</li> <li>- Lobatherm AKM-SP weiß Armierungs- und Klebemörtel Super Plus</li> <li>- Lobatherm SKS grau/weiß Spachtel- und Klebemörtel</li> <li>- Lobatherm AKM grau/weiß Armierungs- und Klebemörtel</li> <li>- Lobatherm KMS Klebemörtel</li> <li>- Lobatherm Klebemörtel</li> </ul> </li> </ul>	- -  3 - 5 (Nassauftrag) 3 - 5 (Nassauftrag) 4 – 6 (Nassauftrag) 4 – 6 (Nassauftrag) 4 – 6 (Nassauftrag) 4 – 6 (Nassauftrag)	≤ 300 ≤ 200  - - - - - - -
	<b>Mit Profilen mechanisch befestigtes WDVS und zusätzlichem Klebemörtel:</b> <ul style="list-style-type: none"> <li>• <b>Wärmedämmstoff</b> Werkmäßig vorgefertigtes expandiertes Polystyrol (EPS) nach EN13163<sup>7</sup> <ul style="list-style-type: none"> <li>- Standard-EPS</li> </ul> </li> <li>• <b>Zusätzliche Klebemörtel</b> (wie im geklebten WDVS, Klebefläche mindestens 20 %)</li> <li>• <b>Profile</b> "PVC-Halteleiste", "PVC-Verbindungsleiste" Polyvinylchlorid (PVC) – Profile</li> <li>• <b>Dübel für Profile</b> <ul style="list-style-type: none"> <li>- ejothem SK U</li> <li>- WS 8 L</li> </ul> </li> </ul>	-	60 bis 200

7

siehe DIN EN 13163:2001

Wärmedämmstoffe für Gebäude – Werkmäßig hergestellte Produkte aus expandiertem Polystyrol (EPS) - Spezifikation

	<b>Bestandteile</b> (siehe Abschnitt 2.3 für nähere Beschreibung, Eigenschaften und Leistungen)	<b>Auftragsmenge</b> [kg/m <sup>2</sup> ]	<b>Dicke</b> [mm]
<b>Dämmstoff mit zugehöriger Befestigungsart</b>	<ul style="list-style-type: none"> <li>- WS 8N</li> <li>- ejothem SDK U</li> <li>- IsoFux ND-8Z</li> <li>- SDF-K plus, SDF-K plus U, SDF-K plus UB</li> <li>- ejothem NK U</li> <li>- IsoFux ND8LZ K</li> </ul>		
	<p><b>Mit Dübeln mechanisch befestigtes WDVS und zusätzlichem Klebemörtel:</b></p> <ul style="list-style-type: none"> <li>• <b>Wärmedämmstoff</b> Werkmäßig vorgefertigtes expandiertes Polystyrol (EPS) nach EN 13163<sup>7</sup> <ul style="list-style-type: none"> <li>- Standard-EPS</li> <li>- Elastifiziertes EPS</li> </ul> </li> <li>• <b>Zusätzliche Klebemörtel</b> (wie im geklebten WDVS, Klebefläche mindestens 40 %)</li> <li>• <b>Dübel für Wärmedämmstoff</b> <ul style="list-style-type: none"> <li>- ejothem ST U</li> <li>- TERMOZ 8 U, TERMOZ 8 UZ</li> <li>- Hilti SD-FV 8</li> <li>- ejothem STR U</li> <li>- KEW TSD 8</li> <li>- IsoFux NDT-8Z, IsoFux NDT8SZ</li> <li>- SDM-T plus, SDM-T plus U</li> <li>- TERMOZ KS 8</li> <li>- ejothem NT U</li> <li>- Hilti D-FV, Hilti D-FV T</li> <li>- BRAVOLL PTH-KZ 60/8-L<sub>a</sub>, BRAVOLL PTH-KZL 60/8-L<sub>a</sub></li> <li>- IsoFux NDT8LZ</li> <li>- allfa IUD</li> <li>- WKRET-MET-LFN 8, WKRET-MET-LFM 8</li> <li>- WKRET-MET-LFN 10, WKRET-MET-LFM 10</li> <li>- TERMOZ 8 SV</li> <li>- KOELNER KI8M</li> <li>- ejothem NTK U</li> <li>- IsoFux NDS8Z, IsoFux NDS90Z, IsoFux NDM8Z, IsoFux NDM90Z</li> </ul> </li> </ul> <p>und Dübel mit ETA nach ETAG 014<sup>8</sup> mit den unter Abschnitt 2.3.2 aufgeführten Eigenschaften</p>	<p>-</p> <p>-</p>	<p>60 bis 300</p> <p>60 bis 200</p>
<b>Unterputz</b>	<ul style="list-style-type: none"> <li>- Lobatherm SKS grau/weiß Spachtel- und Klebemörtel</li> <li>- Lobatherm AKM grau/weiß Armierungs- und Klebemörtel</li> </ul> <p>Identisch mit den o. g. gleichnamigen Klebemörteln.</p>	<p>5 – 6,5 (Nassauftrag)</p>	<p>4 - 5</p>
<b>Textilglas-Gittergewebe</b>	<ul style="list-style-type: none"> <li>• <b>Standardgewebe:</b> <ul style="list-style-type: none"> <li>- GWS Armierungsgewebe</li> </ul> </li> </ul> <p>Alkalibeständiges und schiebefestes Textilglas-Gittergewebe mit einem Flächengewicht von ca. 165 g/m<sup>2</sup> und einer Maschenweite von ca. 4 mm x 4 mm.</p>	<p>-</p>	<p>-</p>

	<b>Bestandteile</b> (siehe Abschnitt 2.3 für nähere Beschreibung, Eigenschaften und Leistungen)	<b>Auftragsmenge</b> [kg/m <sup>2</sup> ]	<b>Dicke</b> [mm]
<b>Textilglas-Gittergewebe</b>	<ul style="list-style-type: none"> <li>- GWP Armierungsgewebe Alkalibeständiges und schiebefestes Textilglas-Gittergewebe mit einem Flächengewicht von ca. 180 g/m<sup>2</sup> und einer Maschenweite von ca. 7 mm x 7 mm.</li> <li>• <b>Verstärktes Gewebe:</b> (Einbau zusätzlich zum Standardgewebe zur Erhöhung der Stossfestigkeit)</li> <li>- PGP Panzergewebe Alkalibeständiges und schiebefestes Textilglas-Gittergewebe mit einem Flächengewicht von ca. 480g/m<sup>2</sup>.</li> </ul>	-	-
<b>Haftvermittler</b>	Gebrauchsfertige pigmentierte Flüssigkeit – Acrylharz / Kaliwasserglas-Dispersion: <ul style="list-style-type: none"> <li>- MPGp Mineral-Putzgrundierung pigmentiert</li> </ul> Gebrauchsfertige pigmentierte Kunstharzdispersion: <ul style="list-style-type: none"> <li>- APGp Acrylat-Putzgrundierung pigmentiert</li> </ul> Zur Verträglichkeit mit den Oberputzen siehe unten.	ca. 0,3	-
<b>Oberputz</b>	<b>ggf. zu verwenden mit Haftvermittler</b> <b>"MPGp Mineral-Putzgrundierung pigmentiert": *</b> <ul style="list-style-type: none"> <li>• Dünn-schichtige zementgebundene Trockenmörtel, die eine Zugabe von ca. 22 - 33 Gew.% Wasser erfordern:               <ul style="list-style-type: none"> <li>- EFS Edelfeinputz</li> <li>- SPS Scheibenputz (Korngröße 2 - 3 und 5 mm)</li> <li>- SPP Scheibenputz PAROS (Korngröße 1 - 2 und 3 mm)</li> <li>- MRS Münchner Rauputz (Korngröße 2 und 3 mm)</li> <li>- VPS Leicht-Varioputz</li> </ul> </li> <li>• Dickschichtiger zementgebundener Trockenmörtel, der eine Zugabe von ca. 22 - 33 Gew.% Wasser erfordert:               <ul style="list-style-type: none"> <li>- KPS Kratzputz (Korngröße 2 und 4 mm)</li> </ul> </li> <li>• Dünn-schichtige zementgebundene Trockenmörtel, die eine Zugabe von ca. 30 - 38 Gew.% Wasser erfordern:               <ul style="list-style-type: none"> <li>- LSS Leicht-Scheibenputz (Korngröße 2 - 3 und 4 mm)</li> <li>- LRS Leicht-Rillenputz (Korngröße 2 - 3 und 4 mm)</li> </ul> </li> <li>• Gebrauchsfertiger pastöser Silikatputz:               <ul style="list-style-type: none"> <li>- SKK und SKR Silikatputz (Korngröße 2 und 3 mm)</li> </ul> </li> </ul> <b>ggf. zu verwenden mit Haftvermittler</b> <b>"APGp Acrylat-Putzgrundierung pigmentiert": *</b> <ul style="list-style-type: none"> <li>• Gebrauchsfertige pastöse Kunstharzdispersionen auf Acrylatcopolymer/Siloxanbasis:               <ul style="list-style-type: none"> <li>- SXF Siloxan-Faschenputz (Korngröße 1 mm)</li> <li>- SXK und SXR Siloxanputz (Korngröße 1,5 – 2 und 3 mm)</li> <li>- SXK-SF und SXR-SF Siloxanputz Superfix (Korngröße 1,5 – 2 und 3 mm)</li> <li>- SHK und SHR Silikonharzputz (Korngröße 1,5 – 2 und 3 mm)</li> </ul> </li> </ul>	(Nassauftrag): 5 - 12 3 - 7 3 - 7 2 - 5 4 - 7  (Nassauftrag): 15 - 30  2 - 5 2 - 5  2,5 - 6	3 - 7 2 - 5 2 - 5 2 - 4 6 - 8  6 - 12  2 - 4 2 - 4  2 - 4
		(Nassauftrag): 1,0 - 1,5 2,0 - 4,8 2,0 - 4,8 2,0 - 4,8	1,0 - 1,5 1,5 - 4,0 1,5 - 4,0 1,5 - 4,0

	<b>Bestandteile</b> (siehe Abschnitt 2.3 für nähere Beschreibung, Eigenschaften und Leistungen)	<b>Auftragsmenge</b> [kg/m <sup>2</sup> ]	<b>Dicke</b> [mm]
<b>Zubehör</b>	Beschreibung gemäß Abschnitt 3.2.2.5 der ETAG 004 und mit dem WDVS verträgliche dekorative Schlussanstriche, die auf den Oberputz aufgebracht werden können. Die Verantwortung obliegt dem Zulassungsinhaber.		
* Die Unterrichtung der Verarbeiter über die Anwendung eines Haftvermittlers obliegt der Verantwortung des Zulassungsinhabers.			

## 1.2 Verwendungszweck

Das WDVS wird verwendet zur außenseitigen Wärmedämmung von Gebäudewänden aus Mauerwerk (Ziegeln, Blöcken, Steinen ....) oder Beton (Baustellenbeton oder vorgefertigte Platten) mit und ohne Putz. Es ist so zu bemessen, dass es der Wand, auf die es aufgebracht wird, eine ausreichende Wärmedämmung verleiht.

Das WDVS ist kein lasttragendes Bauteil. Es trägt nicht direkt zur Standsicherheit der Wand bei, auf die es aufgebracht ist, aber es kann zur Dauerhaftigkeit der Wand beitragen, indem es für einen verbesserten Schutz gegen Witterungseinflüsse sorgt.

Das WDVS kann auf bereits bestehenden vertikalen Wänden (Sanierung) oder neuen Wänden verwendet werden.

Das WDVS dient nicht zur Gewährleistung der Luftdichtheit des Tragwerks.

Die Auswahl der Befestigungsart hängt ab von den Eigenschaften des Untergrundes, der ggf. einer Vorbereitung bedarf (siehe Abschnitt 7.2.1 der ETAG 004), und von den nationalen Bestimmungen.

Die Bestimmungen dieser europäischen technischen Zulassung (ETA) beruhen auf einer angenommenen Nutzungsdauer des WDVS von mindestens 25 Jahren, vorausgesetzt, dass die in den Abschnitten 4.2, 5.1 und 5.2 festgelegten Bedingungen für die Verpackung, den Transport, die Lagerung, die Ausführung, ebenso wie für die richtige Nutzung, die Instandhaltung und die Reparatur erfüllt sind. Die Angaben über die Nutzungsdauer können nicht als Garantie des Herstellers oder der Zulassungsstelle ausgelegt werden, sondern sind lediglich als Hilfsmittel zur Auswahl der richtigen Produkte im Hinblick auf die erwartete wirtschaftlich angemessene Nutzungsdauer des Bauwerks zu betrachten.

## 2 Merkmale der Produkte und Nachweisverfahren

### 2.1 Allgemeines

Die Beurteilung der Brauchbarkeit des WDVS für den vorgesehenen Verwendungszweck gemäß den wesentlichen Anforderungen erfolgte in Übereinstimmung mit ETAG 004, "Leitlinie für europäische technische Zulassungen für außenseitige Wärmedämm-Verbundsysteme mit Putzschicht", Ausgabe März 2000 (in dieser ETA als ETAG 004 bezeichnet).

Eigenschaften (der Bestandteile, sowie des WDVS) die weder in dieser ETA noch in dem Anhang aufgeführt sind, müssen den Angaben entsprechen, die in der technischen Dokumentation dieser ETA festgelegt sind.

### 2.2 Merkmale des Wärmedämm-Verbundsystems

#### 2.2.1 Brandverhalten

Klasse nach EN 13501-1<sup>9</sup>: F ohne Prüfung (keine Leistung festgestellt).

<sup>9</sup> siehe DIN EN 13501-1:2007

Klassifizierung von Bauprodukten und Bauarten zu ihrem Brandverhalten – Teil 1: Klassifizierung mit den Ergebnissen aus den Prüfungen zum Brandverhalten

## 2.2.2 Wasseraufnahme (Prüfung der Kapillarwirkung)

<b>Unterputz</b>	<b>Wasseraufnahme nach 1 h &lt; 1 kg/m<sup>2</sup></b>	<b>Wasseraufnahme nach 24 h &lt; 0,5 kg/m<sup>2</sup></b>
Lobatherm SKS grau/weiß Spachtel- und Klebemörtel	x	x
Lobatherm AKM grau/weiß Armierungs- und Klebemörtel	x	x

<b>Putzsystem:</b> Unterputz mit Oberputz wie nachstehend angegeben	<b>Wasseraufnahme nach 24 h</b>	
	<b>&lt; 0,5 kg/m<sup>2</sup></b>	<b>≥ 0,5 kg/m<sup>2</sup></b>
EFS Edelfeinputz	x	
SPS Scheibenputz	x	
SPP Scheibenputz PAROS		x
MRS Münchner Rauputz	x	
VPS Leicht-Varioputz	x	
KPS Kratzputz	x	
LSS Leicht-Scheibenputz	x	
LRS Leicht-Rillenputz	x	
SKK und SKR Silikatputz	x	
SXF Siloxan-Faschenputz		x
SXK und SXR Siloxanputz	x	
SXK-SF und SXR-SF Siloxanputz Superfix	x	
SHK und SHR Silikonharzputz		x

## 2.2.3 Hygrothermisches Verhalten

Prüfungen mit hygrothermischen Zyklen wurden nicht durchgeführt (siehe Abschnitt 2.2.10).

## 2.2.4 Frost/Tau-Verhalten

Die Wasseraufnahme beider Unterputze als auch des Putzsystems mit allen Oberputzen außer den Oberputzen "SPP Scheibenputz PAROS", "SXF Siloxan-Faschenputz" und "SHK und SHR Silikonharzputz" beträgt nach 24 Stunden weniger als 0,5 kg/m<sup>2</sup> und das WDVS ist dementsprechend als frost/taubeständig beurteilt worden.

Frost/Tauwechsel Zyklen wurden mit dem WDVS mit den Oberputzen "SPP Scheibenputz PAROS", "SXF Siloxan-Faschenputz" und "SHK und SHR Silikonharzputz" nicht durchgeführt.

## 2.2.5 Widerstand gegen Stossbeanspruchung

Die nachgewiesene Festigkeit gegen Stoss mit hartem Körper ergibt die nachfolgende Einstufung in Kategorien. Die Festigkeit gegen Durchstoß wurde nicht nachgewiesen, da die Gesamtdicke der Putzsysteme nicht weniger als 6 mm beträgt.

<b>Putzsystem:</b> Unterputz mit Oberputz wie nachstehend angegeben	<b>Einlagiger Standardgewebe "GWS Armierungsgewebe"</b>
SPS Scheibenputz (d ≥ 3 mm)	Kategorie III
SPP Scheibenputz PAROS (d ≥ 3 mm)	Kategorie II
MRS Münchner Rauputz (d ≥ 3 mm)	Kategorie III
VPS Leicht-Varioputz (d ≥ 8 mm)	Kategorie III

<b>Putzsystem:</b> Unterputz mit Oberputz wie nachstehend angegeben	<b>Einlagiger Standardgewebe</b> "GWS Armierungsgewebe"
KPS Kratzputz ( $d \geq 11$ mm)	Kategorie II
LSS Leicht Scheibenputz ( $d \geq 3$ mm)	Kategorie III
LRS Leicht-Rillenputz ( $d \geq 3$ mm)	Kategorie III
SKK und SKR Silikatputz ( $d \geq 3$ mm)	Kategorie I
SXK und SXR Siloxanputz ( $d \geq 3$ mm)	Kategorie III
SHK und SHR Silikonharzputz ( $d \geq 3$ mm)	Kategorie III

Der Widerstand gegen Stossbeanspruchung aller anderen Kombinationen des WDVS wurde nicht nachgewiesen (keine Leistung festgestellt).

### 2.2.6 Wasserdampfdurchlässigkeit

<b>Putzsystem:</b> Unterputz mit Oberputz wie nachstehend angegeben (beurteilt ohne dekorativen Schlussanstrich oder Haftvermittler)	<b>Diffusionsäquivalente Luftschichtdicke <math>s_d</math></b>
EFS Edelfeinputz	$\leq 1,0$ m (Ergebnis ermittelt mit einer Schichtdicke von 5 mm: 0,3 m)
SPS Scheibenputz	$\leq 1,0$ m (Ergebnis ermittelt mit einer Schichtdicke von 3 mm: 0,3 m)
SPP Scheibenputz PAROS	$\leq 1,0$ m (Ergebnis ermittelt mit einer Schichtdicke von 3 mm: 0,3 m)
MRS Münchner Rauputz	$\leq 1,0$ m (Ergebnis ermittelt mit einer Schichtdicke von 3 mm: 0,3 m)
VPS Leicht Varioputz	$\leq 1,0$ m (Ergebnis ermittelt mit einer Schichtdicke von 7 mm: 0,3 m)
KPS Kratzputz	$\leq 1,0$ m (Ergebnis ermittelt mit einer Schichtdicke von 12 mm: 0,4 m)
LSS Leicht Scheibenputz	$\leq 1,0$ m (Ergebnis ermittelt mit einer Schichtdicke von 3 mm: 0,3 m)
LRS Leicht Rillenputz	$\leq 1,0$ m (Ergebnis ermittelt mit einer Schichtdicke von 3 mm: 0,3 m)
SKK und SKR Silikatputz	$\leq 1,0$ m (Ergebnis ermittelt mit einer Schichtdicke von 3 mm: 0,3 m)
SXF Siloxan-Faschenputz	$\leq 1,0$ m (Ergebnis ermittelt mit einer Schichtdicke von 3 mm: 0,3 m)
SXK und SXR Siloxanputz	$\leq 1,0$ m (Ergebnis ermittelt mit einer Schichtdicke von 3 mm: 0,3 m)
SXK-SF und SXR-SF Siloxanputz Superfix	$\leq 1,0$ m (Ergebnis ermittelt mit einer Schichtdicke von 3 mm: 0,3 m)
SHK und SHR Silikonharzputz	$\leq 1,0$ m (Ergebnis ermittelt mit einer Schichtdicke von 3 mm: 0,3 m)

### 2.2.7 Abgabe gefährlicher Stoffe oder Strahlung

Das WDVS stimmt mit den Bestimmungen von Leitpapier H ("Ein harmonisiertes Konzept für gefährliche Stoffe nach der Bauproduktenrichtlinie, überarbeitet August 2002") überein.



In Ergänzung zu den spezifischen Bestimmungen dieser ETA, die sich auf gefährliche Stoffe beziehen, können die Produkte im Geltungsbereich dieser Zulassung weiteren Anforderungen unterliegen (z. B. umgesetzte europäische Gesetzgebung und nationale Rechts- und Verwaltungsvorschriften). Um die Bestimmungen der Bauproduktenrichtlinie zu erfüllen, müssen ggf. diese Anforderungen ebenfalls eingehalten werden.

## 2.2.8 Standsicherheit

### 2.2.8.1 Haftzugfestigkeiten

#### Haftzugfestigkeit zwischen Unterputz und Wärmedämmstoff (EPS)

Unterputz	Konditionierung		
	Anfangszustand	Nach hygrothermischen Zyklen	Nach Frost/Tauwechsel-Versuch
Lobatherm SKS grau/weiß Spachtel- und Klebemörtel	$\geq 0,08$ MPa	$\geq 0,08$ MPa <sup>10</sup>	Prüfung nicht erforderlich, da Frost/Tau-Zyklen nicht notwendig
Lobatherm AKM grau/weiß Armierungs- und Klebemörtel	$\geq 0,08$ MPa	$\geq 0,08$ MPa <sup>10</sup>	

#### Haftzugfestigkeit zwischen Klebemörtel und Untergrund bzw. Wärmedämmstoff (EPS)

Klebemörtel	Untergrund bzw. Wärmedämmstoff	Konditionierung		
		Anfangszustand	2-tägige Wasserlagerung + 2 h Trocknung	2-tägige Wasserlagerung + 7-tägige Trocknung
Lobatherm SKS-L weiß Spachtel- und Klebemörtel leicht	Beton	$\geq 0,25$ MPa	$\geq 0,08$ MPa	$\geq 0,25$ MPa
	EPS	$\geq 0,08$ MPa	$\geq 0,03$ MPa	$\geq 0,08$ MPa
Lobatherm AKM-SP weiß Armierungs- und Klebemörtel Super Plus	Beton	$\geq 0,25$ MPa	$\geq 0,08$ MPa	$\geq 0,25$ MPa
	EPS	$\geq 0,08$ MPa	$\geq 0,03$ MPa	$> 0,08$ MPa
Lobatherm SKS grau/weiß Spachtel- und Klebemörtel	Beton	$\geq 0,25$ MPa	$\geq 0,08$ MPa	$\geq 0,25$ MPa
	EPS	$\geq 0,08$ MPa	$\geq 0,03$ MPa	$\geq 0,08$ MPa
Lobatherm AKM grau/weiß Armierungs- und Klebemörtel	Beton	$\geq 0,25$ MPa	$\geq 0,08$ MPa	$\geq 0,25$ MPa
	EPS	$\geq 0,08$ MPa	$\geq 0,03$ MPa	$> 0,08$ MPa
Lobatherm KMS Klebemörtel	Beton	$\geq 0,25$ MPa	$\geq 0,08$ MPa	$\geq 0,25$ MPa
	EPS	$\geq 0,08$ MPa	$\geq 0,03$ MPa	$> 0,08$ MPa
Lobatherm Klebemörtel	Beton	$\geq 0,25$ MPa	$\geq 0,08$ MPa	$\geq 0,25$ MPa
	EPS	$\geq 0,08$ MPa	$\geq 0,03$ MPa	$\geq 0,08$ MPa

<sup>10</sup>

Entsprechend EOTA Guidance Document 004 wurden verfügbare Daten genutzt, nachdem in EOTA Übereinstimmung darüber erzielt wurde, dass die Abweichungen des verwendeten Prüfverfahrens von den EOTA-Prüfverfahren unwesentlich sind oder die Prüfergebnisse auf der sicheren Seite liegen.

Klebefläche:

Für das geklebte WDVS beträgt die nach ETAG 004, Abschnitt 6.1.4.1.3 ermittelte minimale Klebefläche 40 %.

## 2.2.8.2 Festigkeit der Befestigung (Querverschiebung)

Prüfung nicht erforderlich, da das WDVS die folgenden Kriterien nach Abschnitt 5.1.4.2 der ETAG 004 erfüllt:

- die Klebefläche beträgt mehr als 20 %
- $E \cdot d < 50\,000 \text{ N/mm}$   
(E: Elastizitätsmodul des Unterputzes ohne Bewehrung – d: Dicke des Unterputzes)

## 2.2.8.3 Widerstand gegen Windlasten

Standsicherheit von mit Profilen mechanisch befestigten WDVS

Die nachfolgend angegebenen Versagenslasten gelten nur für die genannten Kombinationen der Eigenschaften der Bestandteile und die in Abschnitt 2.3.1 aufgeführten Eigenschaften des Wärmedämmstoffes.

Eigenschaften des EPS <b>(Standard-EPS)</b>	Abmessungen	500 mm x 500 mm
	Dicke	≥ 60 mm
	Zugfestigkeit senkrecht zur Plattenebene	≥ 150 kPa
	Schermodul	≥ 1,0 N/mm <sup>2</sup>
Versagenslasten [N / Platte] (Statischer Schaublockversuch)	Horizontale Halteprofile alle 30 cm befestigt und 49,4 cm lange vertikale Verbindungsprofile	Mindestwert: 950 Mittelwert: 1010

Standsicherheit von mit Dübeln mechanisch befestigten WDVS

Die nachfolgend angegebenen Versagenslasten gelten nur für die genannten Kombinationen der Eigenschaften der Bestandteile und die in Abschnitt 2.3.1 aufgeführten Eigenschaften des Wärmedämmstoffes.

Gilt für alle in Abschnitt 1.1 aufgeführten Dübel bei oberflächenbündiger Montage				
Eigenschaften des EPS <b>(Standard- EPS)</b>	Dicke		≥ 60 mm	
	Zugfestigkeit senkrecht zur Plattenebene		≥ 100 kPa	
	Schermodul		≥ 1,0 N/mm <sup>2</sup>	
Dübeltellerdurchmesser			Ø 60 mm	Ø 90 mm
Versagenslast [N]	Dübel nicht im Bereich der Plattenfuge (Statischer Schaublockversuch)	$R_{\text{Fläche}}$	Mindestwert: 510 Mittelwert: 520	Mindestwert: 720 Mittelwert: 730
	Dübel im Bereich der Plattenfuge (Durchziehversuch)	$R_{\text{Fuge}}$	Mindestwert: 400 Mittelwert: 430	Mindestwert: 430 Mittelwert: 470

Gilt für alle in Abschnitt 1.1 aufgeführten Dübel bei oberflächenbündiger Montage		
Eigenschaften des EPS (Elastifiziertes EPS)	Dicke	≥ 60 mm
	Zugfestigkeit senkrecht zur Plattenebene	≥ 80 kPa
	Schermodul	≥ 0,3 N/mm <sup>2</sup>
Dübeltellerdurchmesser		∅ 60 mm
Versagenslast [N]	Dübel nicht im Bereich der Plattenfuge (Statischer Schaumblockversuch)	R <sub>Fläche</sub> Mindestwert: 350 Mittelwert: 360
	Dübel im Bereich der Plattenfuge (Durchziehversuch)	R <sub>Fuge</sub> Mindestwert: 300 Mittelwert: 310

Die o. g. Versagenslasten gelten für folgende Dübel mit versenkter Montage nur unter den genannten Einbaubedingungen:

Dübel	EPS-Dicke	Einbaubedingungen*
ejothem STR U	≥ 80 mm (für Standard- und elastifiziertes EPS)	Maximale Schneidblech-Tiefe: 5 mm
	≥ 100 mm (für Standard- und elastifiziertes EPS)	Maximale Schneidblech-Tiefe: 20 mm
IsoFux NDT8LZ	≥ 80 mm (für Standard- und elastifiziertes EPS)	Maximale Senktiefe: 20 mm
TERMOZ 8 SV	≥ 80 mm (nur für Standard-EPS)	Maximale Einbautiefe des Dübeltellers: 15 mm (≙ Dicke der Dämmstoff-Rondelle)
* Entsprechend der jeweiligen Dübel-ETA		

Der Widerstand gegen Windlasten R<sub>d</sub> des WDVS wird wie folgt berechnet:

$$R_d = \frac{R_{\text{Fläche}} \cdot n_{\text{Fläche}} + R_{\text{Fuge}} \cdot n_{\text{Fuge}}}{\gamma}$$

n<sub>Fläche</sub>: Anzahl (je m<sup>2</sup>) der Dübel, die nicht im Bereich der Plattenfuge angeordnet sind

n<sub>Fuge</sub>: Anzahl (je m<sup>2</sup>) der Dübel, die im Bereich der Plattenfuge angeordnet sind

γ: nationaler Sicherheitsfaktor

### 2.2.9 Wärmedurchlasswiderstand

Der von dem WDVS erbrachte zusätzliche Nennwert des Wärmedurchlasswiderstands R zum Wanduntergrund wird berechnet nach EN ISO 6946<sup>11</sup> aus dem Nennwert des Wärmedurchlasswiderstands des Wärmedämmstoffes R<sub>D</sub>, gegeben mit der CE-Kennzeichnung, und dem Wärmedurchlasswiderstand des Putzsystems R<sub>render</sub>, der etwa 0,02 (m<sup>2</sup>·K)/W beträgt.

$$R = R_D + R_{\text{render}}$$

Die durch Dübel verursachten Wärmebrücken erhöhen den Wärmedurchgangskoeffizienten U. Dieser Einfluss ist gemäß EN ISO 6946<sup>11</sup> zu berücksichtigen.

$$U_c = U + \chi_p \cdot n \quad \text{Korrigierter Wärmedurchgangskoeffizient}$$

mit:  $\chi_p \cdot n$  Einfluss der Wärmebrücken

n Anzahl der Dübel pro m<sup>2</sup>

$\chi_p$  örtlicher Einfluss der durch einen Dübel verursachten Wärmebrücke. Es können die nachfolgend angegebenen Werte ange-

<sup>11</sup> siehe DIN EN ISO 6946:1996 Bauteile – Wärmedurchlasswiderstand und Wärmedurchgangskoeffizient – Berechnungsverfahren

setzt werden, wenn die Zulassung des Dübels hierüber keine Angabe enthält.

$\chi_p = 0,004 \text{ W/K}$  bei Dübeln mit galvanisch verzinkter Stahlschraube und mit einem mit Kunststoffmaterial bedeckten Dübelkopf

$\chi_p = 0,002 \text{ W/K}$  bei Dübeln mit Schraube aus nichtrostendem Stahl mit einem mit Kunststoffmaterial bedeckten Dübelkopf und bei Dübeln, bei denen sich am Kopf der Schraube ein Luftzwischenraum befindet

Die durch Profile verursachten Wärmebrücken sind vernachlässigbar.

#### 2.2.10 Aspekte der Dauerhaftigkeit und Gebrauchstauglichkeit

Vom DIBt wurden umfassende praktische Erfahrungen in Deutschland festgestellt.

Das Putzsystem (Unterputz mit jedem der in der Tabelle in Abschnitt 1.1 angegebenen Oberputze) hat die Haftzugfestigkeit nach Alterung durch Praxisbewährung nachgewiesen.

### 2.3 Merkmale der Bestandteile

Detaillierte Angaben über die chemische Zusammensetzung und weitere Eigenschaften der Bestandteile, entsprechend Anhang C der ETAG 004, sind beim DIBt hinterlegt.

Weitere Informationen können den Produktdatenblättern entnommen werden, die Teil der technischen Dokumentation dieser ETA sind.

#### 2.3.1 Wärmedämmstoff

Es sind werkmäßig vorgefertigte unbeschichtete Platten aus expandiertem Polystyrol (EPS) nach EN 13163<sup>7</sup> mit den in der nachfolgenden Tabelle beschriebenen Eigenschaften zu verwenden.

Beschreibung und Eigenschaften	Für geklebtes WDVS	Für mechanisch befestigtes WDVS	
		mit Dübeln und zusätzlichem Klebemörtel	mit Profilen und zusätzlichem Klebemörtel
Brandverhalten; EN 13501-1 <sup>7</sup>	Keine Leistung festgestellt (Klasse F)		
Wärmedurchlasswiderstand [(m <sup>2</sup> ·K)/W]	Festgelegt in der CE-Kennzeichnung mit Bezug auf EN 13163 <sup>7</sup>		
<b>Grenzabmaße</b>			
Länge; EN 822	± 0,6 % oder ± 3 mm, der größere numerische Wert ist maßgebend (Klasse L1 oder Klasse L2)		
Breite [mm]; EN 822	± 2 (Klasse W2)		
Dicke [mm]; EN 823	± 1 (Klasse T2)		
Rechtwinkligkeit [mm/m]; EN 824	± 2 (Klasse S2)		
Ebenheit [mm/m]; EN 825	5 (Klasse P4)		
<b>Dimensionsstabilität</b>			
- im Normalklima [%]; EN 1603	± 0,2 (Klasse DS(N)2)		
- bei definierten Temperatur- und Feuchtebedingungen [%]; EN 1604	2 (Stufe DS(70,-)2 oder Stufe DS(70,-)1)		
Wasseraufnahme (bei langzeitigem teilweisen Eintauchen) [kg/m <sup>2</sup> ]; EN 12087	$W_{ip} \leq 0,5$		

Beschreibung und Eigenschaften	Für geklebtes WDVS	Für mechanisch befestigtes WDVS	
		mit Dübeln und zusätzlichem Klebemörtel	mit Profilen und zusätzlichem Klebemörtel
Wasserdampfdiffusionswiderstandszahl; EN 12086	$\mu = 20 - 78$		
Zugfestigkeit senkrecht zur Plattenebene unter trockenen Bedingungen ** [kPa]; EN 1607			
- Standard-EPS**	$\sigma_{mt} \geq 80$	$\sigma_{mt} \geq 100$	$\sigma_{mt} \geq 150$
- Elastifiziertes EPS**	$\sigma_{mt} \geq 80$	$\sigma_{mt} \geq 80$	nicht verwendet
Biegefestigkeit** [kPa]; EN 12089	$\sigma_b \geq 50$		
Rohdichte [kg/m <sup>3</sup> ]; EN 1602	$\rho_a \leq 30$		
Scherfestigkeit** [kPa]; EN 12090	$20 \leq f_{tk} \leq 170$		
Schermodul [MPa]; EN 12090			
- Standard-EPS**		$1,0 \leq G_m \leq 3,8$	
- Elastifiziertes EPS**	$0,3 \leq G_m \leq 1,0$	$0,3 \leq G_m \leq 1,0$	nicht verwendet
Prüfung der Eigenschaften siehe EN 13163 <sup>7</sup> .			
* Kleinstwert aller Einzelwerte			
** Elastifiziertes EPS wird aus Standard-EPS hergestellt, welches kurzzeitig eine hohe Druckbelastung erhält, um die dynamische Steifigkeit zu verringern. Der Schallschutz der gesamten Wandkonstruktion wird, bezogen auf ein WDVS mit Standard-EPS, bei Anwendung von elastifiziertem EPS verbessert.			

Wärmedämmstoffe für mechanisch befestigte WDVS mit Profilen müssen umlaufend an den Kanten, 24 mm von der inneren Oberfläche, eine ca. 3 mm breite und 13 bis 18 mm tiefe Nut im Werk eingeschnitten bekommen.

### 2.3.2 Dübel

In den mechanisch befestigten WDVS sind die in der Tabelle in Abschnitt 1.1 aufgeführten Dübel nach der jeweilig angegebenen ETA zu verwenden.

Handelsbezeichnung	ETA-Nummer
ejotherm ST U, ejotherm SK U	ETA-02/0018
TERMOZ 8 U, TERMOZ 8 ZU, WS 8 L	ETA-02/0019
WS 8N	ETA-03/0019
Hilti SD-FV 8	ETA-03/0028
ejotherm STR U, ejotherm SDK U	ETA-04/0023
KEW TSD 8	ETA-04/0030
IsoFux NDT-8Z, IsoFux NDT8SZ, IsoFux ND-8Z	ETA-04/0032
SDM-T plus, SDM-T plus U, SDF-K plus, SDF-K plus U, SDF-K plus UB	ETA-04/0064
TERMOZ KS 8	ETA-04/0114
ejotherm NT U, ejotherm NK U	ETA-05/0009

Handelsbezeichnung	ETA-Nummer
Hilti D-FV, Hilti D-FV T	ETA-05/0039
BRAVOLL PTH-KZ 60/8-L <sub>a</sub> , BRAVOLL PTH-KZL 60/8-L <sub>a</sub>	ETA-05/0055
IsoFux NDT8LZ, IsoFux ND8LZ K	ETA-05/0080
alfa IUD	ETA-05/0267
WKRET-MET-LFN 8, WKRET-MET-LFM 8	ETA-06/0080
WKRET-MET-LFN 10, WKRET-MET-LFM 10	ETA-06/0105
TERMOZ 8 SV	ETA-06/0180
KOELNER KI8M	ETA-06/0191
ejothem NTK U	ETA-07/0026
IsoFux NDS8Z, IsoFux NDM8SZ, IsoFux NDS90Z, IsoFux NDM90Z	ETA-07/0129

Zusätzlich dürfen alle Dübel mit ETA nach ETAG 014<sup>8</sup> mit den nachfolgenden Eigenschaften verwendet werden:

- Dübeltellerdurchmesser  $\geq 60$  mm bzw.  $\geq 90$  mm
- Tellersteifigkeit  $\geq 0,3$  kN/mm
- Tragfähigkeit des Dübeltellers  $\geq 1,0$  kN

Diese Eigenschaften und die charakteristische Zugtragfähigkeit der Dübel sind der entsprechenden ETA zu entnehmen.

### 2.3.3 Profile

In dem mit Profilen mechanisch befestigten WDVS sind Polyvinylchlorid (PVC) - Profile, PVC-U, EGL, 082-25-T28 nach EN ISO 1163-1<sup>12</sup>, mit den in Anhang 1 aufgeführten Abmessungen zu verwenden.

Der Durchzieh widerstand der Befestigungen von Profilen beträgt  $\geq 500$  N.

### 2.3.4 Putz (Unterputz)

Der Mittelwert der Rissbreite bei 1% Dehnung der bewehrten Unterputze beträgt:

Unterputz	Textilglas-Gittergewebe	Mittelwert der Rissbreite $W_{m(1\%)}$
Lobatherm SKS grau/weiß Spachtel- und Klebemörtel	GWS Armierungsgewebe	0,12 mm
	GWP Armierungsgewebe	keine Leistung festgestellt
Lobatherm AKM grau/weiß Armierungs- und Klebemörtel	GWS Armierungsgewebe	0,12 mm
	GWP Armierungsgewebe	keine Leistung festgestellt

### 2.3.5 Bewehrung (Textilglas-Gittergewebe)

Eigenschaften (Alkalibeständigkeit): bestanden

	GWS Armierungsgewebe		GWP Armierungsgewebe	
	Kette	Schuss	Kette	Schuss
Restrei ßfestigkeit nach Alterung [N/mm]	$\geq 20$	$\geq 20$	$\geq 20$	$\geq 25$
Relative Restrei ßfestigkeit nach Alterung in % bezogen auf die Festigkeit im Anlieferungszustand	$\geq 50$	$\geq 50$	$\geq 55$	$\geq 50$

<sup>12</sup>

siehe DIN EN ISO 1163-1:1999 Kunststoffe – Weichmacherfreie Polyvinylchlorid (PVC-U)-Formmassen – Part 1: Bezeichnungssystem und Basis für Spezifikationen

### **3 Bewertung und Bescheinigung der Konformität und CE-Kennzeichnung**

#### **3.1 System der Konformitätsbescheinigung**

Gemäß Entscheidung 97/556/EC der Europäischen Kommission<sup>13</sup> ergänzt durch 2001/596/EC<sup>14</sup> ist abhängig vom Brandverhalten das System 1 oder 2+ der Konformitätsbescheinigung anzuwenden.

In Anbetracht der Klasse F für das Brandverhalten des WDVS ist das System der Konformitätsbescheinigung System 2+ anzuwenden.

Dieses System der Konformitätsbescheinigung ist im Folgenden beschrieben:

System 2+: Konformitätserklärung des Herstellers für das Produkt aufgrund von:

- (a) Aufgaben des Herstellers:
  - (1) Erstprüfung des Produkts;
  - (2) werkseigener Produktionskontrolle;
  - (3) Prüfung von im Werk entnommenen Proben nach festgelegtem Prüfplan.
- (b) Aufgaben der zugelassenen Stelle:
  - (4) Zertifizierung der werkseigenen Produktionskontrolle aufgrund von:
    - Erstinspektion des Werkes und der werkseigenen Produktionskontrolle;
    - laufender Überwachung, Beurteilung und Anerkennung der werkseigenen Produktionskontrolle.

#### **3.2 Zuständigkeiten**

##### **3.2.1 Aufgaben des Herstellers**

###### **3.2.1.1 Werkseigene Produktionskontrolle**

Der Hersteller muss eine ständige Eigenüberwachung der Produktion durchführen. Alle vom Hersteller vorgegebenen Daten, Anforderungen und Vorschriften sind systematisch in Form schriftlicher Betriebs- und Verfahrensanweisungen festzuhalten. Die werkseigene Produktionskontrolle hat sicherzustellen, dass das WDVS und seine Komponenten mit dieser europäischen technischen Zulassung übereinstimmen.

Der Hersteller darf nur Rohstoffe verwenden, die in der technischen Dokumentation dieser europäischen technischen Zulassung aufgeführt sind. Die eingehenden Rohstoffe sind durch den Hersteller vor der Annahme zu überprüfen.

Die werkseigene Produktionskontrolle muss mit dem Prüf- und Überwachungsplan<sup>15</sup>, der Teil der technischen Dokumentation dieser ETA ist, übereinstimmen. Der Prüf- und Überwachungsplan<sup>15</sup> wurde zwischen dem Hersteller und dem DIBt vereinbart und ist im Zusammenhang mit dem vom Hersteller betriebenen werkseigenen Produktionskontrollsystem festgelegt und beim DIBt hinterlegt.

Die Ergebnisse der werkseigenen Produktionskontrolle sind festzuhalten und in Übereinstimmung mit den Bestimmungen des Prüf- und Überwachungsplans<sup>15</sup> auszuwerten. Die Aufzeichnungen enthalten mindestens folgende Angaben:

- Bezeichnung des Produkts, der Ausgangsmaterialien und der Bestandteile,
- Art der Kontrolle oder Prüfung,
- Datum der Herstellung des Produkts und Datum der Prüfung des Produkts oder der Ausgangsmaterialien oder der Bestandteile,
- Ergebnis der Kontrolle und der Prüfungen und, soweit zutreffend, Vergleich mit den Anforderungen,
- Unterschrift des für die werkseigene Produktionskontrolle Verantwortlichen.

<sup>13</sup> Amtsblatt der Europäischen Gemeinschaften L 229/14 vom 20.08.1997

<sup>14</sup> Amtsblatt der Europäischen Gemeinschaften L 209/33 vom 02.08.2001

<sup>15</sup> Der Prüf- und Überwachungsplan ist ein vertraulicher Bestandteil der Dokumentation dieser europäischen technischen Zulassung, der nur der in das Konformitätsbescheinigungsverfahren eingeschalteten zugelassenen Stelle ausgehändigt wird (siehe Abschnitt 3.2.2).

Die Aufzeichnungen sind der mit der laufenden Überwachung befassten zugelassenen Stelle vorzulegen. Sie sind dem DIBt auf Verlangen vorzulegen.

#### 3.2.1.2 Sonstige Aufgaben des Herstellers

Bei der Erstprüfung des WDVS und der Bestandteile sind die Ergebnisse der zur Erteilung der ETA durchgeführten Versuche zu verwenden, sofern sich bei der Herstellung oder im Werk nichts ändert. Anderenfalls ist die erforderliche Erstprüfung mit dem DIBt abzustimmen.

Der Hersteller hat auf der Grundlage eines Vertrags eine Stelle, die für die Aufgaben nach Abschnitt 3.1 für den Bereich der WDVS zugelassen ist, zur Durchführung der Maßnahmen nach Abschnitt 3.2.2 einzuschalten. Hierfür ist der Prüf- und Überwachungsplan<sup>15</sup> nach den Abschnitten 3.2.1.1 und 3.2.2 vom Hersteller der zugelassenen Stelle vorzulegen.

Der Hersteller hat eine Konformitätserklärung abzugeben mit der Aussage, dass das WDVS mit den Bestimmungen der am 8. Dezember 2008 erteilten ETA-08/0365 übereinstimmt.

#### 3.2.2 Aufgaben der zugelassenen Stellen

Die zugelassene Stelle hat die

- Erstinspektion des Werks und der werkseigenen Produktionskontrolle,
- laufende Überwachung, Beurteilung und Anerkennung der werkseigenen Produktionskontrolle,

in Übereinstimmung mit den im Prüf- und Überwachungsplan<sup>15</sup> festgelegten Bestimmungen durchzuführen.

Die zugelassene Stelle hat die wesentlichen Punkte ihrer oben angeführten Maßnahmen festzuhalten und die erzielten Ergebnisse und die Schlussfolgerungen in einem schriftlichen Bericht zu dokumentieren.

Die vom Hersteller eingeschaltete zugelassene Zertifizierungsstelle hat ein EG-Konformitätszertifikat mit der Aussage zu erteilen, dass die werkseigene Produktionskontrolle mit den Bestimmungen in dieser ETA übereinstimmt.

Wenn die Bestimmungen der ETA und des zugehörigen Prüf- und Überwachungsplans<sup>15</sup> nicht mehr erfüllt sind, hat die Zertifizierungsstelle das Konformitätszertifikat zurückzuziehen und unverzüglich das DIBt zu informieren.

### 3.3 Kennzeichnung

#### 3.3.1 CE-Kennzeichnung

Die CE-Kennzeichnung ist auf den kommerziellen Begleitpapieren anzubringen. Hinter den Buchstaben "CE" sind ggf. die Kennnummer der zugelassenen Zertifizierungsstelle anzugeben sowie die folgenden zusätzlichen Angaben zu machen:

- Name und Anschrift des Herstellers (für die Herstellung verantwortliche juristische Person),
- die letzten beiden Ziffern des Jahres, in dem die CE-Kennzeichnung angebracht wurde,
- Nummer des EG-Konformitätszertifikats für die werkseigene Produktionskontrolle,
- Nummer der ETA,
- Nummer der Leitlinie für die Europäische Technische Zulassung (ETAG)
- Handelsbezeichnung des WDVS.

#### 3.3.2 Zusätzliche Kennzeichnung

Auf der Verpackung der einzelnen Bestandteile des WDVS ist die jeweilige Handelsbezeichnung anzugeben.

In Ergänzung zur Handelsbezeichnung sind folgende Angaben in den kommerziellen Begleitpapieren und/oder auf der Verpackung des Wärmedämmstoffs anzugeben:

- Mindestwert der Zugfestigkeit senkrecht zur Plattenebene des Wärmedämmstoffs,
- Schermodul des Wärmedämmstoffs.



## **4 Annahmen, unter denen die Brauchbarkeit des Produkts für den vorgesehenen Verwendungszweck positiv beurteilt wurde**

### **4.1 Herstellung**

Die Bestandteile des WDVS müssen nach der Zusammensetzung und dem Herstellungsverfahren denen entsprechen, die den Zulassungsversuchen zugrunde lagen. Zusammensetzung und Herstellungsverfahren sind beim DIBt hinterlegt.

Die ETA wurde für das WDVS auf der Grundlage abgestimmter Daten und Informationen erteilt, die beim DIBt hinterlegt sind und der Identifizierung des beurteilten und bewerteten WDVS dienen. Änderungen am WDVS oder den Bestandteilen oder deren Herstellungsverfahren, die dazu führen könnten, dass die hinterlegten Daten und Informationen nicht mehr korrekt sind, sind vor ihrer Einführung dem DIBt mitzuteilen. Das DIBt wird darüber entscheiden, ob sich solche Änderungen auf die ETA und folglich auf die Gültigkeit der CE Kennzeichnung auf Grund der ETA auswirken oder nicht, und ggf. feststellen, ob eine zusätzliche Beurteilung oder eine Änderung der ETA erforderlich ist.

### **4.2 Verarbeitung, Entwurf und Ausführung**

#### **4.2.1 Allgemeines**

Die mit dem WDVS zu ver sehende Wand muss in ausreichendem Masse standsicher und winddicht sein. Ihre Steifigkeit muss so groß sein, dass das WDVS keinen Verformungen unterworfen ist, die zu seiner Schädigung führen können.

Die Anforderungen nach ETAG 004, Kapitel 7, sind zu beachten.

#### **4.2.2 Verarbeitung**

Die Verarbeitung des WDVS erfolgt auf der Baustelle. Der Zulassungsinhaber ist verpflichtet, alle mit Entwurf und Ausführung des WDVS betrauten Personen über die Besonderen Bestimmungen dieser ETA und alle für eine einwandfreie Ausführung des WDVS erforderlichen weiteren Einzelheiten zu unterrichten.

Für das WDVS dürfen nur die Bestandteile verwendet werden, deren Handelsbezeichnung in Abschnitt 1.1 angegebenen ist und die die Merkmale nach Abschnitt 2.3 aufweisen.

#### **4.2.3 Entwurf und Bemessung**

##### **4.2.3.1 Anforderungen an den Untergrund**

Für die Anforderungen an den Untergrund und dessen Vorbereitung gilt ETAG 004, Abschnitt 7.2.1.

Bei mechanisch befestigten WDVS muss der Untergrund eine ausreichende Tragfähigkeit für den Einsatz von Dübeln nach Abschnitt 2.3.2 aufweisen. Es gelten die Bestimmungen der ETA für den jeweiligen Dübel.

##### **4.2.3.2 Widerstand gegen Windlasten**

Die Beurteilung eines ausreichenden Widerstandes gegen Windlasten erfolgt auf der Grundlage der Tragfähigkeiten nach Abschnitt 2.2.8.3 und der charakteristischen Zugtragfähigkeit des verwendeten Dübels nach Abschnitt 2.3.2. Unter Berücksichtigung der nationalen Sicherheitsfaktoren werden die Bemessungswerte der Beanspruchbarkeit ermittelt. Der Kleinere der Bemessungswerte der Beanspruchbarkeit des WDVS ( $R_d$ ) und des Dübels ( $N_{Rd}$ ) ist maßgebend.

Der ermittelte Bemessungswert der Windsoglast  $S_d$  (unter Berücksichtigung der nationalen Sicherheitsfaktoren) wird dem Bemessungswert der Beanspruchbarkeit gegenübergestellt.

##### **4.2.4 Ausführung**

Für die Verarbeitung des WDVS und die Erhärtung der Putzprodukte sind die Verarbeitungsrichtlinien des Herstellers zu beachten, die Teil der technischen Dokumentation dieser ETA sind.

## 5 Vorgaben für den Hersteller

### 5.1 Verpackung, Transport und Lagerung

Die Verpackung der Bestandteile des WDVS muss so erfolgen, dass während Transport und Lagerung keine unzuträgliche Befeuchtung auftreten kann, es sei denn, vom Hersteller sind zu diesem Zweck andere Maßnahmen vorgesehen.


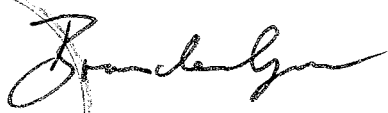
Die Bestandteile des WDVS sind vor Beschädigung zu schützen.

### 5.2 Nutzung, Instandhaltung, Reparatur

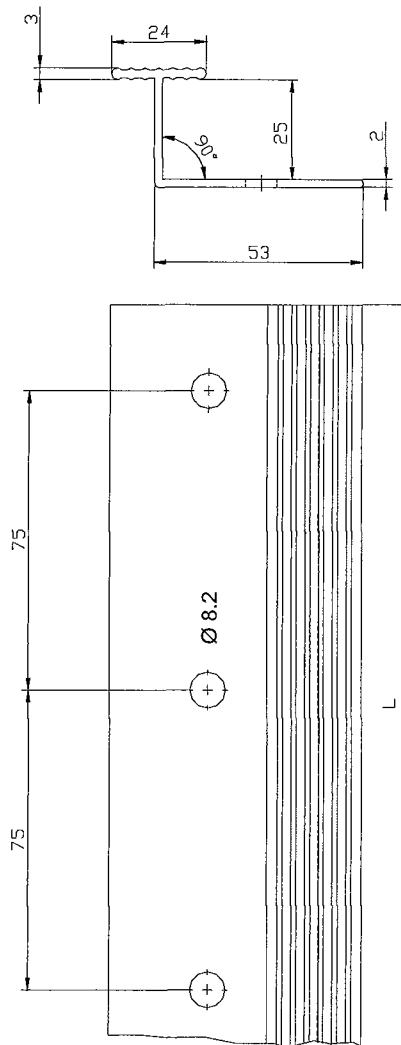
Weitere Hinweise zu Nutzung, Instandhaltung und Reparatur sind ETAG 004, Abschnitt 7.3, zu entnehmen.

Dipl.-Ing. Jasch  
Präsident des Deutschen Instituts für Bautechnik  
Berlin, 8. Dezember 2008

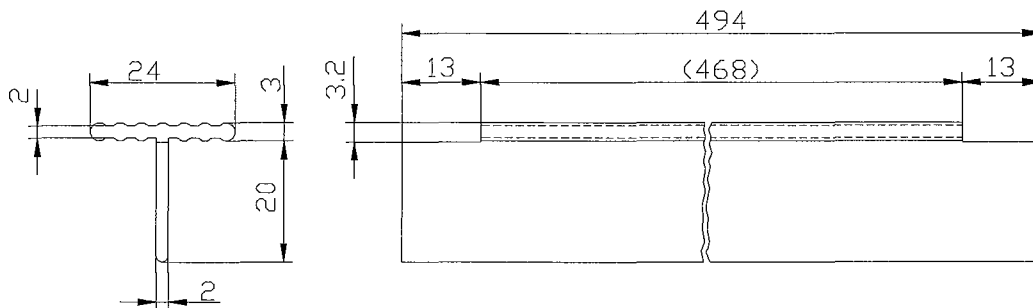
Beglaubigt



**Horizontales Profil – "PVC-Halteleiste" (Maße in mm)**



**Vertikales Verbindungsprofil – "PVC-Verbindungsleiste" (Maße in mm)**



**WDVS "Lobatherm System P"**

**Horizontale und vertikale PVC - Profile**

**Anhang 1**  
der europäischen  
technischen Zulassung  
**ETA-08/0365**