

DEUTSCHES INSTITUT FÜR BAUTECHNIK

Anstalt des öffentlichen Rechts

10829 Berlin, 8. Mai 2008
Kolonnenstraße 30 L
Telefon: 030 78730-329
Telefax: 030 78730-320
GeschZ.: II 32-1.54.3-7/07

Allgemeine bauaufsichtliche Zulassung

Zulassungsnummer:

Z-54.3-416

Antragsteller:

INOWA Umwelt- und
Werkstattentechnologie GmbH & CO KG
Tonstraße 5
4614 Marchtrenk
ÖSTERREICH

Zulassungsgegenstand:

Anwendungsbestimmungen und nicht harmonisierte sowie
besondere Eigenschaften für Abscheideranlagen für
Leichtflüssigkeiten nach DIN EN 858-1 mit CE-Kennzeichnung

hier: Abscheideranlagen aus Beton bestehend aus einem
Abscheider der Klasse I mit Koaleszenzeinrichtung, einem
unterhalb des Abscheiders angeordnetem Schlammfang und einer
integrierten Probenahmestelle
INOWA SYSTEM H Supra

Geltungsdauer bis:

7. Mai 2013

Der oben genannte Zulassungsgegenstand wird hiermit allgemein bauaufsichtlich zugelassen.
Diese allgemeine bauaufsichtliche Zulassung umfasst zwölf Seiten und sechs Anlagen.



I. ALLGEMEINE BESTIMMUNGEN

- 1 Mit der allgemeinen bauaufsichtlichen Zulassung ist die Verwendbarkeit bzw. Anwendbarkeit des Zulassungsgegenstandes im Sinne der Landesbauordnungen nachgewiesen.
- 2 Die allgemeine bauaufsichtliche Zulassung ersetzt nicht die für die Durchführung von Bauvorhaben gesetzlich vorgeschriebenen Genehmigungen, Zustimmungen und Bescheinigungen.
- 3 Die allgemeine bauaufsichtliche Zulassung wird unbeschadet der Rechte Dritter, insbesondere privater Schutzrechte, erteilt.
- 4 Hersteller und Vertreiber des Zulassungsgegenstandes haben, unbeschadet weiter gehender Regelungen in den "Besonderen Bestimmungen", dem Verwender bzw. Anwender des Zulassungsgegenstandes Kopien der allgemeinen bauaufsichtlichen Zulassung zur Verfügung zu stellen und darauf hinzuweisen, dass die allgemeine bauaufsichtliche Zulassung an der Verwendungsstelle vorliegen muss. Auf Anforderung sind den beteiligten Behörden Kopien der allgemeinen bauaufsichtlichen Zulassung zur Verfügung zu stellen.
- 5 Die allgemeine bauaufsichtliche Zulassung darf nur vollständig vervielfältigt werden. Eine auszugsweise Veröffentlichung bedarf der Zustimmung des Deutschen Instituts für Bautechnik. Texte und Zeichnungen von Werbeschriften dürfen der allgemeinen bauaufsichtlichen Zulassung nicht widersprechen. Übersetzungen der allgemeinen bauaufsichtlichen Zulassung müssen den Hinweis "Vom Deutschen Institut für Bautechnik nicht geprüfte Übersetzung der deutschen Originalfassung" enthalten.
- 6 Die allgemeine bauaufsichtliche Zulassung wird widerruflich erteilt. Die Bestimmungen der allgemeinen bauaufsichtlichen Zulassung können nachträglich ergänzt und geändert werden, insbesondere, wenn neue technische Erkenntnisse dies erfordern.



II. BESONDERE BESTIMMUNGEN

1 Zulassungsgegenstand und Anwendungsbereich

- 1.1 Zulassungsgegenstand sind Anwendungsbestimmungen sowie nicht harmonisierte¹ und besondere Eigenschaften² für Abscheideranlagen für Leichtflüssigkeiten nach DIN EN 858-1³. Die Abscheideranlagen bestehen im Wesentlichen aus den Komponenten Schlammfang, Abscheider Klasse I mit selbsttätigem Abschluss sowie einer Probenahmestelle gemäß Anlage 1. Die Komponenten sind in einem Behälter angeordnet. Die Behälter der Abscheideranlagen bestehen aus Beton. Die Abscheideranlagen sind auf der Grundlage des Anhangs ZA der harmonisierten Norm DIN EN 858-1 mit der CE-Kennzeichnung für die Eigenschaften Brandverhalten, Flüssigkeitsdichtheit, Wirksamkeit und Dauerhaftigkeit versehen. Die Konformität mit dieser harmonisierten Norm wird vom Hersteller bestätigt.
- 1.2 Die Abscheideranlagen sind zum Erdeinbau bestimmt.
- 1.3 Die Abscheideranlagen können eingesetzt werden:
- a) zur Behandlung von mit Leichtflüssigkeiten verunreinigtem Regenwasser von befestigten Flächen z. B. Tankstellen, Öllagern und Ölumschlagplätzen sowie von Parkplätzen und Straßen in Wasserschutzgebieten,
 - b) als Rückhalteeinrichtung für Leichtflüssigkeiten zur Absicherung von Anlagen und Flächen, in bzw. auf denen mit Leichtflüssigkeiten umgegangen wird, z. B. Tankstellen, Öllagern und Ölumschlagplätzen,
 - c) zur Behandlung von mit Leichtflüssigkeiten verunreinigtem Schmutzwasser (gewerbliches Abwasser), das unter Berücksichtigung der Betriebsbedingungen bei industriellen Prozessen, der Reinigung von ölverschmutzten Teilen und der Reinigung ölverschmutzter Bodenflächen (ausgenommen Werkstattböden) anfällt,
 - d) zur Behandlung von Abwasser, das unter Berücksichtigung der Betriebsbedingungen bei der maschinellen Fahrzeugreinigung (Teilstrom: Ausschleusung vor der Kreislaufanlage mit anschließender Einleitung), bei der manuellen Reinigung (Fahrzeugaerwasche, Motorwäsche, Unterbodenwäsche, Chassisreinigung in Waschhallen sowie auf SB- oder betrieblichen Waschplätzen - ausgenommen Reinigung ölverschmutzter Werkstattböden -) und bei der Entwässerung von Flächen zur Annahme, Eingangslagerung, Trockenlegung, Demontage und Verdichtung von Altfahrzeugen anfällt,
 - e) zur Vorabscheidung von Leichtflüssigkeiten aus Abwasser, das vor Einleitung in die öffentliche Entwässerungsanlage einer weitergehenden Behandlung zur Begrenzung von Kohlenwasserstoffen unterzogen wird.
- 1.4 In den Fällen a) bis d) nach Abschnitt 1.3 ist das Ablaufwasser der Abscheideranlage zur Einleitung in die öffentlichen Entwässerungsanlagen bestimmt.
Soweit das Ablaufwasser in ein Gewässer eingeleitet werden soll, ist dies im Einzelfall nur möglich nach Klärung der Zulässigkeit einer solchen Einleitung bzw. der ggf. erforderlichen zusätzlichen Anforderungen mit der örtlich zuständigen Wasserbehörde.
- 1.5 Abscheideranlagen, die im Fall d) nach Abschnitt 1.3 eingesetzt werden, sind Anlagen zur Begrenzung von Kohlenwasserstoffen in mineralöhlhaltigem Abwasser im Sinne von Teil E Absatz 2 des Anhangs 49 der Abwasserverordnung.
- 1.6 Der in den Fällen c) und d) nach Abschnitt 1.3 wasserrechtlich geforderte Wert für Kohlenwasserstoffe von 20 mg/l gilt als eingehalten.

1 Standsicherheit, Dichtheit gegenüber Leichtflüssigkeiten

2 Eignung für Leichtflüssigkeiten mit Biodieselanteilen bis 100 %

3 DIN EN 858-1:2005-02 "Abscheideranlagen für Leichtflüssigkeiten; Bau-, Funktions- und Prüfgrundsätze, Kennzeichnung und Güteüberwachung"



- 1.7 Mit dieser allgemeinen bauaufsichtlichen Zulassung werden neben den bauaufsichtlichen auch die wasserrechtlichen Anforderungen im Sinne der Verordnungen der Länder zur Feststellung der wasserrechtlichen Eignung von Bauprodukten und Bauarten durch Nachweise nach den Landesbauordnungen (WasBauPVO) erfüllt.

2 Bestimmungen für das Bauprodukt

2.1 Eigenschaften und Aufbau der Abscheideranlagen

2.1.1 Eigenschaften und Aufbau nach DIN EN 858-1

Mit der vom Hersteller vorgelegten Konformitätserklärung wird bescheinigt, dass der Nachweis der Konformität der Abscheideranlagen im Hinblick auf deren Wirksamkeit, Dauerhaftigkeit und Flüssigkeitsdichtheit gemäß dem in der DIN EN 858-1 vorgesehenen Konformitätsbescheinigungsverfahren System 4 geführt wurde. Auf der Grundlage dieser Erklärung ist der Hersteller berechtigt, die Abscheider mit der CE-Kennzeichnung zu versehen.

Die Abscheider bewirken eine Trennung von Leichtflüssigkeiten vom Abwasser aufgrund der Schwerkraft und durch Koaleszenzvorgänge. Leichtflüssigkeiten im Sinne dieser Zulassung sind Flüssigkeiten mineralischen Ursprungs mit einer Dichte bis zu $0,95 \text{ g/cm}^3$, die im Wasser nicht oder nur gering löslich und unverseifbar sind. Stabile Emulsionen sind ausgenommen.

Leichtflüssigkeiten im Sinne dieser Zulassung sind auch Mischungen aus Leichtflüssigkeiten und Biodiesel nach DIN EN 14214⁴ mit Biodieselanteilen bis 100 %. Andere Leichtflüssigkeiten pflanzlichen oder tierischen Ursprungs sind ausgenommen.

Nach Herstellerangaben haben die Abscheider unter den Prüfbedingungen nach DIN EN 858-1 eine Kohlenwasserstoffkonzentration im Ablauf von $\leq 5,0 \text{ mg/l}$ erreicht und sind damit der Abscheiderklasse I zuzuordnen.

Der Antragsteller hat die Wirksamkeit der Abscheider nach DIN EN 858-1, Anhang ZA, Tabelle ZA.1 durch die Prüfstelle "begert umwelt consulting GmbH", Bachmanning, Österreich prüfen und bestätigen lassen und die Prüfberichte dem DIBt vorgelegt.

Die Behälter der Abscheideranlagen und die Bauteile, aus denen die Verbindungen der Abscheider zu Zu- und Ablauf hergestellt werden, bestehen aus Beton und Edelstahl, die gemäß DIN EN 858-1, Anhang E, Tabelle A.1 der Brandverhaltensklasse A1 zugeordnet sind.

Die Schlammfänge sind unterhalb der Abscheideräume angeordnet. Die Abscheider und die Schlammfänge entsprechen hinsichtlich der Gestaltung, der verwendeten Werkstoffe und der Maße den Angaben der Anlagen 1, 2 und 4.

Die selbsttätige Verschlusseinrichtung ist am Zulauf angeordnet und entspricht den Angaben der Anlage 3.

Die Probenahmestelle ist im Abscheider angeordnet und entspricht den Angaben der Anlage 4.

Die Koaleszenzeinrichtung besteht aus Metallgittern und entspricht den Angaben der Anlage 5. Die Koaleszenzeinrichtung erfüllt die Anforderungen der zum Zeitpunkt der Erteilung dieser Zulassung gültigen Zulassungsgrundsätze.



⁴ DIN EN 14214:2003-11

"Kraftstoffe für Kraftfahrzeuge - Fettsäure-Methylester (FAME) für Dieselmotoren – Anforderungen und Prüfverfahren; Deutsche Fassung EN 14214:2003"

2.1.2 Nicht harmonisierte Eigenschaften

2.1.2.1 Standsicherheit⁵

Die Behälter der Abscheideranlagen bestehen aus Beton. Sie sind mit einer Innenbeschichtung oder mit einer PEHD-Auskleidung versehen. Die Behälter der Abscheideranlage sind unter Berücksichtigung der Anforderungen nach DIN 4281⁶, Abschnitt 4.4 für den Einbau in nicht befahrbaren und befahrbaren Bereichen für Verkehrslasten bis SLW 60 und unter Einhaltung der Herstellungs- und Einbaubedingungen nach Abschnitt 2.2.1 und 4 gemäß der gutachterlichen Stellungnahme S-N 020472 der Landesgewerbeanstalt Bayern, Prüfamts für Baustatik standsicher.

2.1.2.2 Dichtheit gegenüber Leichtflüssigkeiten

Der Abscheider- und Schlammfangbereich gemäß DIN EN 858-1, Abschnitt 6.3.1 ist mit einer leichtflüssigkeitsbeständigen Innenbeschichtung bzw. mit einer PEHD-Auskleidung versehen und ist dicht gegenüber Leichtflüssigkeiten.

Die Innenbeschichtung bzw. die PEHD-Auskleidung sind mit Herstellerbezeichnung im DIBt hinterlegt.

2.1.3 Besondere Eigenschaften

- Eignung Leichtflüssigkeiten mit Biodieselanteilen bis 100 %⁷

Die Beschichtung und die PEHD-Auskleidung gemäß Abschnitt 2.1.2.2 sind auch für Leichtflüssigkeiten mit Biodieselanteilen bis 100 % beständig.⁸

Die Abscheideranlagen sind auch zur Abtrennung von Leichtflüssigkeiten mit Biodieselanteilen bis 100 % geeignet.

2.2 Herstellung und Kennzeichnung

2.2.1 Herstellung

Die Betonbauteile für die Abscheideranlage sind werkmäßig herzustellen.

Es sind gemäß Standsicherheitsnachweis nach Abschnitt 2.1.2.1 Betonbauteile zu verwenden, die folgende Merkmale aufweisen:

- Der Beton für die Behälter muss mindestens der Festigkeitsklasse C35/45 entsprechen.
- Der Beton muss auch die Anforderungen nach DIN 4281 erfüllen.
- Die Betonbauteile müssen die angegebenen Abmessungen aufweisen und gemäß der geprüften Statik bewehrt sein.

Die Beschichtung ist entsprechend der Verarbeitungsanleitung des Herstellers durch geschultes Personal aufzubringen.

Sofern eine PEHD-Auskleidung verwendet wird, ist der Einbau entsprechend deren allgemeiner bauaufsichtlicher Zulassung auszuführen.

2.2.2 Kennzeichnung

Die CE-Kennzeichnung der Abscheideranlagen ist auf der Grundlage der Erklärung der Konformität mit der DIN EN 858-1, Anhang ZA vom Hersteller vorzunehmen.

Zusätzlich sind die Abscheideranlagen in Bezug auf die Eigenschaften gemäß den Abschnitten 2.1.2 und 2.1.3 dieser allgemeinen bauaufsichtlichen Zulassung vom Hersteller mit dem Übereinstimmungszeichen (Ü-Zeichen) nach den Übereinstimmungszeichen-Verordnungen der Länder zu kennzeichnen. Die Kennzeichnung mit dem Ü-Zeichen darf nur erfolgen, wenn die Voraussetzungen nach Abschnitt 2.3 erfüllt sind.

⁵ Die Standsicherheit ist gemäß DIN EN 858-1, Abschnitt 6.4.1 national zu regeln.

⁶ DIN 4281:1998-08 "Beton für werkmäßig hergestellte Entwässerungsgegenstände: Herstellung, Prüfungen und Überwachung"

⁷ Die Eignung für Leichtflüssigkeiten mit Biodieselanteilen bis 100 % ist von DIN EN 858-1 nicht erfasst.

⁸ Zulassungsgrundsätze für Abscheideranlagen für Leichtflüssigkeiten mit Biodieselanteilen (FAME) - Fassung März 2008



Darüber hinaus sind die Abscheideranlagen vom Hersteller gemäß DIN EN 858-1, Abschnitt 6.6.1 an einer auch nach dem Einbau einsehbaren Stelle mit folgenden Angaben zu versehen:

- Abscheideranlage für Leichtflüssigkeiten nach DIN EN 858-1
- Abscheider Klasse I mit Koaleszenzeinrichtung
- Nenngroße
- Volumen des Abscheiders in l oder m³
- Volumen des Schlammfangs in l oder m³
- Speichermenge an Leichtflüssigkeit in l
- Schichtdicke der maximalen Speichermenge in mm
- Herstellungsjahr
- Name oder Zeichen des Herstellers

2.2.3 Sonstiges

Sofern zutreffend sind bei der Herstellung und Kennzeichnung der Abscheideranlagen ggf. Anforderungen aus anderen Rechtsbereichen (z. B. Gesetze und Verordnungen zur Umsetzung der europäischen Niederspannungsrichtlinie, EMV-Richtlinie oder Richtlinie für Geräte und Schutzsysteme zur bestimmungsgemäßen Verwendung in explosionsgefährdeten Bereichen) zu beachten.

2.3 Übereinstimmungsnachweis

2.3.1 Allgemeines

Die Bestätigung der Übereinstimmung der Abscheideranlagen in Bezug auf die nicht harmonisierten und die besonderen Eigenschaften in Verbindung mit den Bestimmungen nach Abschnitt 2.1.2 und Abschnitt 2.1.3 dieser allgemeinen bauaufsichtlichen Zulassung muss für jedes Herstellwerk mit einer Übereinstimmungserklärung des Herstellers auf der Grundlage einer Ergänzung der im Rahmen der DIN EN 858-1 bestehenden werks-eigenen Produktionskontrolle erfolgen.

2.3.2 Werkseigene Produktionskontrolle

In jedem Herstellwerk ist bezüglich der nicht harmonisierten und besonderen Eigenschaften eine ergänzende werkseigene Produktionskontrolle einzurichten und durchzuführen. Durch die vom Hersteller vorzunehmende kontinuierliche Überwachung der Produktion wird sichergestellt, dass die von ihm hergestellten Abscheideranlagen den Bestimmungen dieser allgemeinen bauaufsichtlichen Zulassung entsprechen.

Die werkseigene Produktionskontrolle soll durch die im Folgenden aufgeführten Maßnahmen ergänzt werden.

- Kontrollen und Überprüfung der Ausgangsmaterialien und der Bauteile für die Behälter und die Beschichtung bzw. Auskleidung:

Die Übereinstimmung der zugelieferten Materialien mit den Bestimmungen dieser allgemeinen bauaufsichtlichen Zulassung bzw. den Angaben des Antragstellers ist mindestens durch Werksbescheinigungen nach DIN EN 10204⁹ durch die Lieferer nachzuweisen. Die Lieferpapiere sind vom Hersteller der Abscheideranlage bei jeder Lieferung auf Übereinstimmung mit der Bestellung zu kontrollieren.

- Kontrollen und Prüfungen, die während der Herstellung der Behälter der Abscheideranlage durchzuführen sind:

Für die Kontrolle der Herstellung der Behälter aus Beton gilt DIN 1045-4¹⁰.

- Kontrollen und Prüfungen, die an den fertigen Behältern durchzuführen sind:



⁹ DIN EN 10204:2005-01
¹⁰ DIN 1045-4:2001-07

"Metallische Erzeugnisse; Arten von Prüfbescheinigungen"

"Tragwerke aus Beton, Stahlbeton und Spannbeton; Teil 4: Ergänzende Regeln für die Herstellung und die Konformität von Fertigteilen"

- Die in der Anlage 2 festgelegten Maße sind mindestens an jedem 10. Behälter pro Baugröße und Fertigungslinie aber mindestens einmal je Fertigungsmonat zu kontrollieren. Hinsichtlich der Toleranzen gilt DIN 1999-100¹¹, Abschnitt 5.8.
- Die Kontrollen der Ausführung der Beschichtung bzw. der PEHD-Auskleidung gelten mit den Prüfungen nach DIN EN 858-1, Anhang B, Tabelle B.2 als erfüllt.

Die Ergebnisse der werkseigenen Produktionskontrolle sind aufzuzeichnen und auszuwerten. Die Aufzeichnungen müssen mindestens folgende Angaben enthalten:

- Bezeichnung des Prüfgegenstandes
- Art der Kontrolle oder Prüfung
- Datum der Herstellung und der Prüfung
- Ergebnis der Kontrollen und Prüfungen und, soweit zutreffend, Vergleich mit den Anforderungen
- Unterschrift des für die werkseigene Produktionskontrolle Verantwortlichen

Die Aufzeichnungen sind mindestens fünf Jahre aufzubewahren. Sie sind dem Deutschen Institut für Bautechnik, der zuständigen obersten Bauaufsichtsbehörde oder der zuständigen Wasserbehörde auf Verlangen vorzulegen.

Bei ungenügendem Prüfergebnis sind vom Hersteller unverzüglich die erforderlichen Maßnahmen zur Abstellung des Mangels zu treffen. Bauprodukte, die den Anforderungen nicht entsprechen, sind so zu handhaben, dass Verwechslungen mit übereinstimmenden ausgeschlossen werden. Nach Abstellung des Mangels ist - soweit technisch möglich und zum Nachweis der Mängelbeseitigung erforderlich - die betreffende Prüfung unverzüglich zu wiederholen.

3 Bestimmungen für die abwassertechnische Bemessung

- 3.1 Für die abwassertechnische Bemessung der Abscheideranlagen ist DIN EN 858-2¹², Abschnitte 4.3 und 4.4 zugrunde zu legen, soweit im Folgenden nichts anderes bestimmt ist.
- 3.2 Für die abwassertechnischen Bemessung der Abscheider für Leichtflüssigkeiten mit Biodieselanteilen bis 100 % gelten die Festlegungen gemäß Anlage 6.
- 3.3 Das erforderliche Schlammfangvolumen ist grundsätzlich gemäß DIN EN 858-2, Tabelle 5 in Verbindung mit DIN 1999-100, Abschnitt 13.1 zu ermitteln. Die Bestimmung in Fußnote a nach DIN EN 858-2, Tabelle 5 gilt nicht. Stattdessen gilt: ^a Nicht für Abscheider kleiner als oder gleich NS 10, ausgenommen überdachte Parkflächen.
- Sofern das in der Abscheideranlage vorhandene Schlammfangvolumen nicht dem erforderlichen Schlammfangvolumen entspricht, ist dem Abscheider ein weiterer Schlammfang mit einem Volumen von mindestens 100 x NS bzw. mindestens 600 l für NS 3 und NS 4 vorzuschalten.
- 3.4 Die Speichermengen der Abscheider sind der Anlage 2 zu entnehmen.
- 3.5 Der maximale Betriebswasserspiegel der Abscheider ist Anlage 2 zu entnehmen.
- 3.6 Bei der Verwendung der Abscheider als Rückhalteeinrichtung gemäß Abschnitt 1.3 b), kann das Speichervolumen des Abscheiders als Rückhaltevolumen unter Beachtung der Entsorgungsbedingungen gemäß Abschnitt 5.3.3, Absatz 3 berücksichtigt werden. Die Anforderungen des Landesrechts bezüglich der mindestens erforderlichen Rückhaltevolumen sind einzuhalten.



11 DIN 1999-100: 2003-10 "Abscheideranlagen für Leichtflüssigkeiten; Anforderungen für die Anwendung von Abscheideranlagen nach DIN EN 858-1 und DIN EN 858-2"

12 DIN EN 858-2: 2003-10 "Abscheideranlagen für Leichtflüssigkeiten; Wahl der Nenngröße, Einbau, Betrieb und Wartung"

Die Abscheideranlagen sind nicht geeignet zur Verwendung als Rückhalteeinrichtung im Entwässerungssystem, wenn dieses im Falle einer Leckage mit Aufstau in der Abscheideranlage und Rückstau von Leichtflüssigkeiten (Kraftstoffen) betrieben wird.

4 Bestimmungen für den Einbau

4.1 Allgemeines

Beim Einbau sind die dem Standsicherheitsnachweis gemäß Abschnitt 2.1.2.1 zugrunde gelegten Randbedingungen zu berücksichtigen. Im Übrigen gilt für den Einbau DIN EN 858-2, Abschnitt 5.

Schächte und Schachtverbindungen sind nach DIN V 4034-1¹³, Typ 2 in Verbindung mit DIN EN 1917¹⁴ auszuführen. Der Einbau von Ausgleichringen beim Übergang vom Schacht zur Schachtabdeckung ist unabhängig davon dauerhaft dicht auszuführen.

Hinsichtlich der Maße von Einsteig- und Kontrollschächten gelten die Anforderungen von EN 476¹⁵, Abschnitt 6.

4.2 Abscheider mit selbsttätigem Abschluss

4.2.1 Die Abscheideranlagen haben einen selbsttätigen Abschluss am Zulauf. Ein Aufstau in der Abscheideranlage kann daher nicht auftreten. Eine Überhöhung ist nicht erforderlich.

4.2.2 Der Schwimmer im Leichtflüssigkeitssammelraum ist so einzustellen, dass der selbsttätige Abschluss bei Erreichen des Speichervolumens sicher schließt.

4.3 Zugänglichkeit

Die Abscheideranlagen sind so einzubauen, dass alle Teile der Abscheideranlage, die regelmäßig kontrolliert und gewartet werden müssen, zugänglich oder mit allgemein verfügbaren technischen Hilfsmitteln erreichbar sind.

Insbesondere sind sicherzustellen:

- im Betriebszustand (befüllte Abscheideranlage)
 - Einsehbarkeit des Flüssigkeitsspiegels, vorrangig im Bereich der Zu- und Abläufe und vor und hinter der Koaleszenzeinrichtung (direkt oder mit maximal einer Spiegelumlenkung)
 - Zugänglichkeit zur Schichtdickenmessung im Schlammfang und im Abscheider
 - Zugänglichkeit des selbsttätigen Abschlusses
- im entleerten Zustand
 - Zugänglichkeit der Zu- und Abläufe sowie der Koaleszenzeinrichtung
 - Ermöglichung der Generalinspektion einschließlich Abdichtung für die Dichtheitsprüfung

Gegebenenfalls sind vom Hersteller geeignete Maßnahmen zur Sicherstellung einer ordnungsgemäßen Kontrolle und Wartung vorzusehen.

4.4 Überprüfung nach dem Einbau

Nach dem Einbau und vor der Inbetriebnahme ist die Abscheideranlage gemäß Abschnitt 5.3.4 auf ihren ordnungsgemäßen Zustand zu prüfen.



13	DIN V 4034-1:2003-04	"Schächte aus Beton-, Stahlfaserbeton- und Stahlbetonfertigteilen für Abwasserleitungen und Kanäle – Typ 1 und Typ 2; Teil 1: Anforderungen, Prüfungen und Bewertung der Konformität"
14	DIN EN 1917:2003-04	"Einsteig- und Kontrollschächte aus Beton, Stahlfaserbeton und Stahlbeton" Deutsche Fassung EN 1917:2002
15	DIN EN 476:1997-08	"Allgemeine Anforderungen an Bauteile für Abwasserkanäle und -leitungen für Schwerkraftentwässerungssysteme" Deutsche Fassung EN 476:1997

5 Bestimmungen für Betrieb und Wartung

5.1 Allgemeines

5.1.1 Die Abscheidewirkung kann nur dauerhaft sichergestellt werden, wenn Betrieb und Wartung entsprechend den nachfolgenden Bestimmungen durchgeführt werden.

Für Betrieb und Wartung sind DIN EN 858-2, Abschnitt 6 in Verbindung mit DIN 1999-100, Abschnitt 14 und die Betriebs- und Wartungsanleitung des Herstellers entsprechend den nachfolgenden Bestimmungen anzuwenden.

Jeder Abscheideranlage ist vom Hersteller eine Betriebs- und Wartungsanleitung beizufügen, die mindestens die nachfolgend genannten Bestimmungen sowie Angaben zu Möglichkeiten und Grenzen der Reparatur der Beschichtung enthalten muss.

Die Wartungsanleitung für die Koaleszenzeinrichtung muss inhaltlich mindestens den Angaben der Anlage 5 entsprechen.

5.1.2 Für eine ordnungsgemäße Probenahme kann die integrierte Probenahmeeinrichtung gemäß Anlage 4 verwendet werden.

5.1.3 Es ist ein Betriebstagebuch zu führen, in dem die jeweiligen Zeitpunkte und Ergebnisse der durchgeführten Kontrollen, Wartungen und Überprüfungen, die Entsorgung entnommener Inhaltsstoffe sowie die Beseitigung eventuell festgestellter Mängel zu dokumentieren sind.

Im Betriebstagebuch sind weiterhin Nachweise zu den ggf. eingesetzten Wasch- und Reinigungsmitteln sowie Betriebs- und Hilfsstoffen zu führen.

Betriebstagebuch und Prüfberichte sind vom Betreiber aufzubewahren und auf Verlangen den örtlich zuständigen Aufsichtsbehörden oder den Betreibern der nachgeschalteten kommunalen Abwasseranlagen vorzulegen.

5.1.4 Bei allen Arbeiten im Rahmen der Eigenkontrolle, Wartung und Überprüfung der Abscheideranlagen sind die einschlägigen arbeitsschutzrechtlichen Bestimmungen einzuhalten.

Landesrechtliche Bestimmungen zur Eigenkontrolle, Wartung und Überprüfung der Abscheideranlagen (Art und Umfang der Tätigkeiten, erforderliche Qualifikationen zur Durchführung der Tätigkeiten) bleiben unberührt.

5.2 Betriebsbedingungen

5.2.1 In die Abscheider dürfen nur Abwässer eingeleitet werden, die mit Leichtflüssigkeiten gemäß Abschnitt 2.1.1, Absatz 2 verunreinigt sind. Wenn gemeinsam mit den Leichtflüssigkeiten andere Stoffe in die Abscheideranlage eingeleitet werden, dürfen diese die Funktionsfähigkeit der Abscheideranlage und die Beständigkeit der verwendeten Materialien nicht beeinträchtigen. Stabile Emulsionen dürfen nicht in die Abscheideranlage eingeleitet werden.

Bei der Reinigung ölverschmutzter Oberflächen ist die Entstehung stabiler Emulsionen in der Regel nicht zu erwarten, wenn an den Abwasseranfallstellen

- bei Reinigungsprozessen der Waschwasserdruck nicht über 6 MPA (60 bar) liegt (Geräteeinstellung),
- bei Reinigungsprozessen die Waschwassertemperatur nicht über 60 °C liegt (Geräteeinstellung),
- die eingesetzten Reinigungsmittel abscheidefreundlich sind (d. h., sie bilden nur temporär stabile Emulsionen),
- nur aufeinander abgestimmte Reinigungsmittel verwendet werden.

Abweichungen bei Waschwasserdruck und Waschwassertemperatur sind möglich, wenn dies nach den Produktbeschreibungen der Reinigungsmittelhersteller für die eingesetzten Reinigungsmittel ohne Beeinträchtigung der Abscheiderwirkung zulässig ist.



5.2.2 Das zu behandelnde Abwasser darf keine organischen Komplexbildner, die einen DOC-Eliminierungsgrad nach 28 Tagen von mindesten 80 % entsprechend Nr. 406 der Anlage "Analysen- und Messverfahren" der Abwasserverordnung nicht erreichen, sowie keine organisch gebundenen Halogene enthalten, die aus Wasch- und Reinigungsmitteln oder sonstigen Betriebs- und Hilfsstoffen stammen.

5.3 Maßnahmen zur Eigenkontrolle, Wartung und Überprüfung

Im Rahmen der Eigenkontrolle, Wartung und Überprüfung der Abscheideranlage sind mindestens folgende Maßnahmen durchzuführen:

5.3.1 Eigenkontrolle

Die Funktionsfähigkeit der Abscheideranlage ist monatlich durch einen Sachkundigen¹⁶ durch folgende Maßnahmen zu kontrollieren:

- Messung der Schichtdicke bzw. des Volumens der abgeschiedenen Leichtflüssigkeit im Abscheider,
- Messung der Lage des Schlammspiegels im Schlammfang,
- Kontrolle der Funktionsfähigkeit des selbsttätigen Abschlusses im Abscheider und evtl. vorhandener Alarmeinrichtungen (nach Durchführung einer Generalinspektion erstmalig wieder nach 6 Monaten),
- Sichtkontrolle des Wasserstandes vor und hinter dem Koaleszenzeinsatz bei Wasserdurchfluss, um eine Verstopfung des Einsatzes zu erkennen.

Festgestellte Mängel sind unverzüglich zu beseitigen, grobe Schwimmstoffe sind zu entfernen.

5.3.2 Wartung

Die Abscheideranlage ist halbjährlich entsprechend den Vorgaben des Herstellers durch einen Sachkundigen zu warten. Ergänzend zu den Maßnahmen der Eigenkontrolle nach Abschnitt 5.3.1 sind dabei folgende Arbeiten durchzuführen:

- Kontrolle des Koaleszenzeinsatzes auf Durchlässigkeit (wenn der Wasserstand vor und hinter dem Koaleszenzeinsatz deutliche Unterschiede aufweist) und auf Beschädigung, Reinigung oder Austausch des Koaleszenzeinsatzes nach Angaben des Herstellers, soweit erforderlich,
- Entleerung und Reinigung der Abscheideranlage, soweit erforderlich (z. B. bei starker Verschlammung),
- Reinigung der Ablaufrinne im Probenahmeschacht (falls vorhanden).

Soweit die Abscheideranlage ausschließlich eingesetzt wird zur

- Behandlung von mit Leichtflüssigkeiten verunreinigtem Regenwasser (Abschnitt 1.3 a)) bzw. zur
- Absicherung von Anlagen und Flächen im Zusammenhang mit dem Umgang mit Leichtflüssigkeiten (Abschnitt 1.3 b)),

können die Intervalle der Wartungen in Abhängigkeit des tatsächlichen Anfalls an Schlamm und Leichtflüssigkeit in Eigenverantwortung des Betreibers auf maximal 12 Monate verlängert werden.

Die Feststellungen und durchgeführten Arbeiten sind in einem **Wartungsbericht** zu erfassen und zu bewerten.



16

Als "sachkundig" werden Personen des Betreibers oder beauftragter Dritter angesehen, die auf Grund ihrer Ausbildung, ihrer Kenntnisse und ihrer durch praktische Tätigkeit gewonnenen Erfahrungen sicherstellen, dass sie Bewertungen oder Prüfungen im jeweiligen Sachgebiet sachgerecht durchführen. Die sachkundige Person kann die Sachkunde für Betrieb und Wartung von Abscheideranlagen auf einem Lehrgang mit nachfolgender Vororteinweisung erwerben, den z. B. die einschlägigen Hersteller, Berufsverbände, Handwerkskammern sowie die auf dem Gebiet der Abscheidetechnik tätigen Sachverständigenorganisationen anbieten.

5.3.3 Entsorgung

Die im Abscheider zurückgehaltene Leichtflüssigkeit ist spätestens zu entnehmen, wenn die Menge der abgeschiedenen Leichtflüssigkeit 80 % der Speichermenge erreicht hat. Die Speichermenge ist im Typenschild bzw. in den technischen Unterlagen zum Abscheider aufgeführt.

Sofern die Abscheider auch zur Abtrennung von Leichtflüssigkeiten mit Biodieselanteilen eingesetzt werden, ist die abgeschiedene Leichtflüssigkeit spätestens nach einem Jahr von der Wasseroberfläche zu entfernen, bei Havariefällen unverzüglich.

Die Entsorgung des im Schlammfang enthaltenen Schlammes muss spätestens erfolgen, wenn die abgeschiedene Schlammmenge die Hälfte des Schlammfangvolumens gefüllt hat.

Bei Abscheidern, die gleichzeitig oder ausschließlich zur Absicherung von Anlagen oder Flächen dienen, in bzw. auf denen mit Leichtflüssigkeiten umgegangen wird (z. B. Betankungsflächen), ist ergänzend das nach den landesrechtlichen Bestimmungen erforderliche Rückhaltevolumen vorzuhalten. Die abgeschiedene Leichtflüssigkeit ist daher bei einer Unterschreitung dieses Rückhaltevolumens auch dann zu entnehmen, wenn die Menge der abgeschiedenen Leichtflüssigkeit 80 % der Speichermenge noch nicht erreicht hat.

Die abfallrechtlichen Bestimmungen bei der Entsorgung der aus der Anlage entnommenen Stoffe sind zu beachten.

Das Wiederbefüllen der Abscheideranlage muss mit Wasser (z. B. mit Trinkwasser, Betriebswasser, aufbereitetem Abwasser aus der Abscheideranlage) erfolgen, das den örtlichen Einleitbedingungen entspricht.

5.3.4 Überprüfung (Generalinspektion)

Vor der Inbetriebnahme und danach in regelmäßigen Abständen von nicht länger als 5 Jahren ist die Abscheideranlage, nach vorheriger Komplettentleerung und Reinigung, durch einen Fachkundigen¹⁷ auf ihren ordnungsgemäßen Zustand und sachgemäßen Betrieb zu prüfen.

Es müssen dabei mindestens folgende Punkte geprüft bzw. erfasst werden:

- Angaben über den Ort der Prüfung, den Betreiber der Anlage unter Angabe der Bestandsdaten, den Auftraggeber, den Prüfer und der zuständigen Behörde,
- baulicher Zustand der Abscheideranlage,
- Dichtheit der Abscheideranlage einschließlich Ablaufvorrichtung und integrierter Probenahmestelle (Dichtheitsprüfung gemäß DIN 1999-100, Abschnitt 15),
- Zustand der Innenwandflächen bzw. Innenbeschichtung, der Einbauteile und der elektrischen Einrichtungen (falls vorhanden),
- Tarierung der selbsttätigen Verschlusseinrichtung,
- Vollständigkeit und Plausibilität der Aufzeichnungen im Betriebstagebuch,
- Nachweis der ordnungsgemäßen Entsorgung der Inhalte der Abscheideranlage,
- Vorhandensein und Vollständigkeit erforderlicher Zulassungen und Unterlagen (Genehmigungen, Entwässerungspläne, Bedienungs- und Wartungsanleitungen usw.),



¹⁷

Fachkundige Personen sind Mitarbeiter betreiberunabhängiger Betriebe, Sachverständige oder sonstige Institutionen, die nachweislich über die erforderlichen Fachkenntnisse für Betrieb, Wartung und Überprüfung von Abscheideranlagen im hier genannten Umfang sowie die gerätetechnische Ausstattung zur Prüfung von Abscheideranlagen verfügen.

Im Einzelfall können diese Prüfungen bei größeren Betriebseinheiten auch von intern unabhängigen, bezüglich ihres Aufgabengebietes nicht weisungsgebundenen Fachkundigen des Betreibers mit gleicher Qualifikation und gerätetechnischer Ausstattung durchgeführt werden.

- tatsächlicher Abwasseranfall (Herkunft, maximal möglicher Regen- und Schmutzwasseranfall, Inhaltsstoffe, eingesetzte Wasch- und Reinigungsmittel sowie Betriebs- und Hilfsstoffe, Einhaltung der Randbedingungen an den Abwasseranfallstellen zur Vermeidung stabiler Emulsionen),
- Bemessung, Eignung und Leistungsfähigkeit der Abscheideranlage in Bezug auf den tatsächlichen Abwasseranfall.

Zur Durchführung der Überprüfung ist ein Prüfbericht unter Angabe der Bestandsdaten und eventueller Mängel zu erstellen. Mängel sind, gegebenenfalls in Abstimmung mit der zuständigen Behörde, zu beseitigen.

5.3.5 Reparaturen

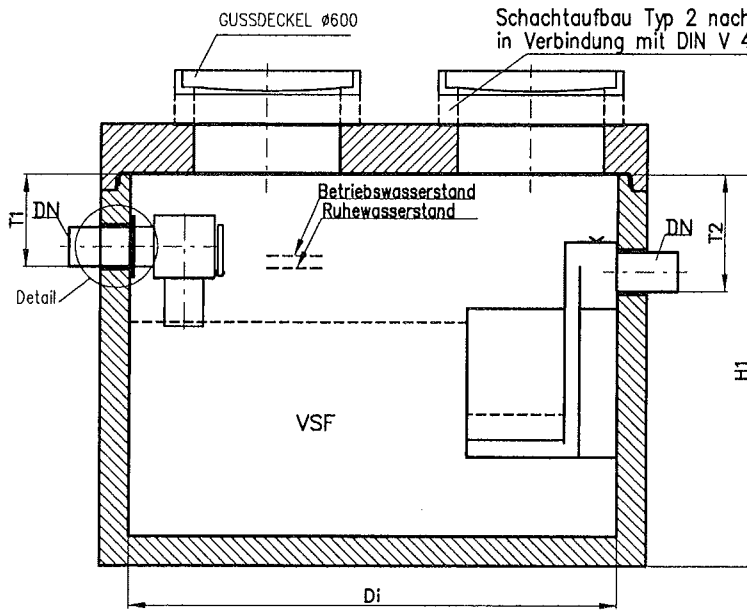
Reparaturen, insbesondere die der Beschichtungen, sind entsprechend den Herstellerangaben durch Personen durchzuführen, die über die notwendige Qualifikation für die fachkundige Ausführung der jeweils erforderlichen Arbeiten verfügen.

Herold

Beglaubigt



Abscheideranlage für Leichtflüssigkeiten Kl. I mit Schlammfang mit integriertem Probenahmerraum und Zulaufverschluß "INOWA SYSTEM H Supra"



NS	3	4	6	8	10	12
DN	150	150	150	200	200	200
T1	380	380	380	380	380	380
T2	480	480	480	480	480	480
DI	2000	2000	2000	2000	2000	2000

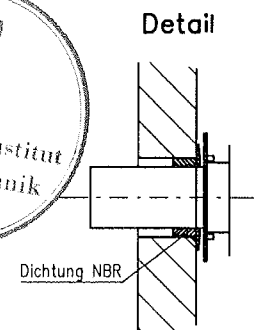
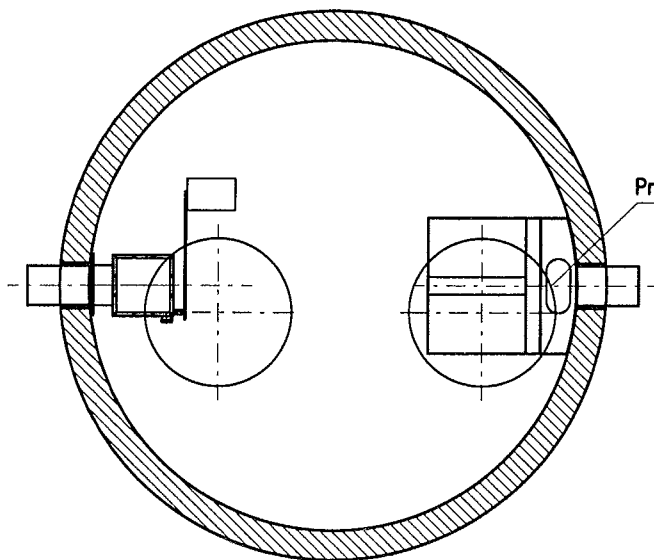
Schlammfang(VSF)

VSF	1820	1820	1820	1430	1430	1430
DI	2000	2000	2000	2000	2000	2000
H1	1350	1350	1350	1350	1350	1350

VSF	2600	2600	2600	2550	2550	2550
DI	2000	2000	2000	2000	2000	2000
H1	1600	1600	1600	1700	1700	1700

VSF	3860	3860	3860	3470	3470	3470
DI	2000	2000	2000	2000	2000	2000
H1	2000	2000	2000	2000	2000	2000

VSF	5430	5430	5430	5040	5040	5040
DI	2000	2000	2000	2000	2000	2000
H1	2500	2500	2500	2500	2500	2500



WERKSTOFFE:
MONOLITHISCHER BEHÄLTER UND FLACHABDECKUNG: STAHLBETON C35/45
INNENBESICHTUNG: LEICHTFLÜSSIGKEITSBESTÄNDIGER ANSTRICH, bzw. PE HD-Inliner,
EINBAUTEN: EDELSTAHL 1.4301, 2mm STARK

GUSSDECKEL UND RAHMEN nach EN 124
AUSCHRIFT: INOWA "System H" Hochleistungsabscheider
FEUERGEFÄHRLICH
125KN BZW. 400KN (Kl. B und D)

INOWA

ABWASSEERTECHNOLOGIE

A-4614 Marchtrenk
+43/7243/51414

D-83395 Freilassing
+49/8654/479090

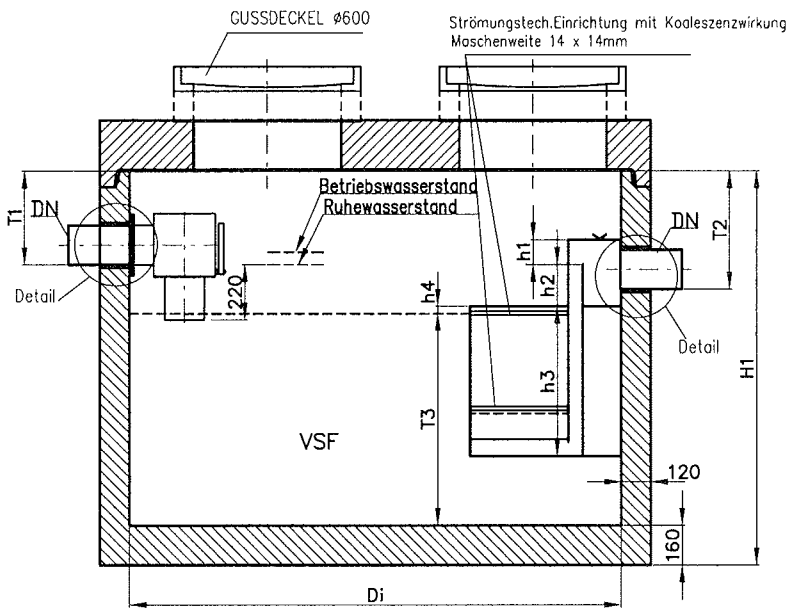
INOWA

Abscheideranlage für
Leichtflüssigkeiten Kl. I
NS3, NS4, NS6
NS8, NS10, NS12

Anlage 1

zur allgemeinen bauaufsichtlichen
Zulassung Nr. Z-54.3-416
vom P. Mai 2008

Abscheideranlage für Leichtflüssigkeiten Kl. I mit Schlammfang mit integriertem Probenahmeraum und Zulaufverschluß "INOWA SYSTEM H supra"



NS	3	4	6	8	10	12
DN	150	150	150	200	200	200
T1	380	380	380	380	380	380
T2	480	480	480	480	480	480
h1	100	100	100	100	100	100
h2	170	170	170	170	170	170
h3	610	610	610	610	610	610
h4	20	20	20	20	20	20
b1	450	450	450	450	450	450
la	550	550	550	1100	1100	1100
STL	100	100	100	150	150	150

Schlammfang(VSF)

VSF	1820	1820	1820	1430	1430	1430
DI	2000	2000	2000	2000	2000	2000
H1	1350	1350	1350	1350	1350	1350
T3	640	640	640	640	640	640

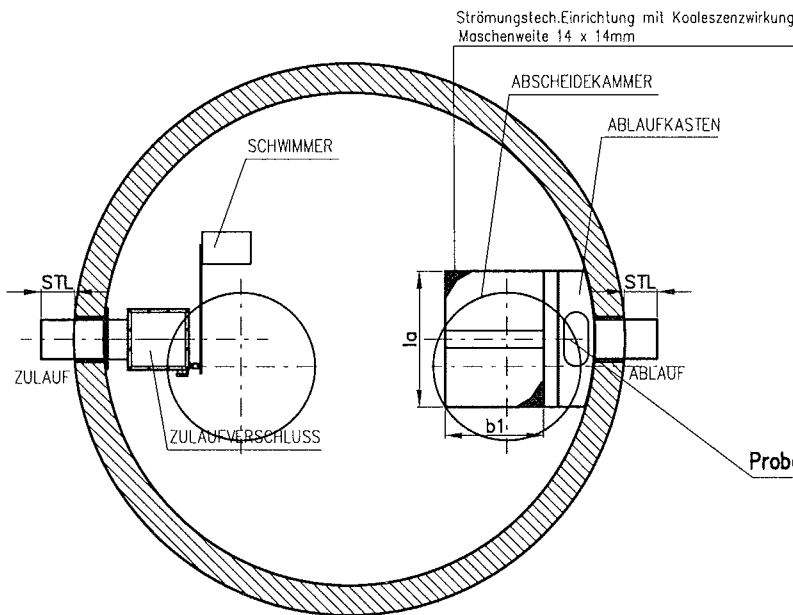
VSF	2600	2600	2600	2550	2550	2550
DI	2000	2000	2000	2000	2000	2000
H1	1600	1600	1600	1700	1700	1700
T3	890	890	890	990	990	990

VSF	3860	3860	3860	3470	3470	3470
DI	2000	2000	2000	2000	2000	2000
H1	2000	2000	2000	2000	2000	2000
T3	1290	1290	1290	1290	1290	1290

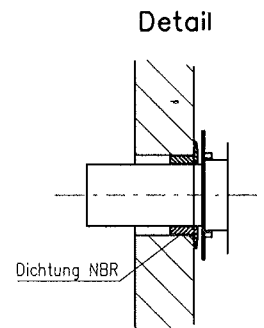
VSF	5430	5430	5430	5040	5040	5040
DI	2000	2000	2000	2000	2000	2000
H1	2500	2500	2500	2500	2500	2500
T3	1790	1790	1790	1790	1790	1790

Ölspeicher-Volumen

NS	3	4	6	8	10	12
Liter	520	520	520	500	500	500



Probenahme nach DIN 1999-100



WERKSTOFFE:
MONOLITHISCHER BEHÄLTER UND FLACHABDECKUNG: STAHLBETON C35/45
INNENBESICHTUNG: LEICHTFLÜSSIGKEITSBESTÄNDIGER ANSTRICH, bzw. PE HD-Inliner,
EINBAUTEN: EDELSTAHL 1.4301,2mm STARK

GUSSDECKEL UND RAHMEN nach EN 124
AUFCHRIFT: INOWA "System H" Hochleistungsabscheider
FEUERGEFÄHRlich
125KN BZW. 400KN (Kl. B und D)

INOWA
ABWASSEERTECHNOLOGIE

A-4614 Marchtrenk
+43/7243/51414

D-83395 Freilassing
+49/8654/479090

INOWA

Abscheideranlage für
Leichtflüssigkeiten Kl. I
NS3, NS4, NS6
NS8, NS10, NS12

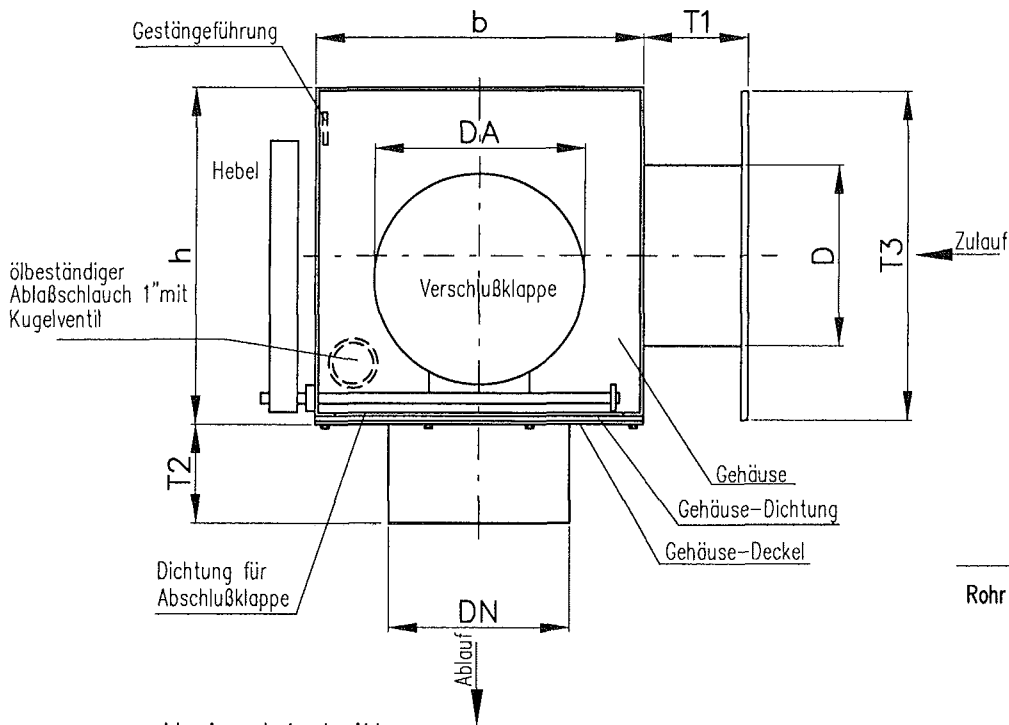
Anlage 2

zur allgemeinen bauaufsichtlichen
Zulassung Nr. Z-54.3-416

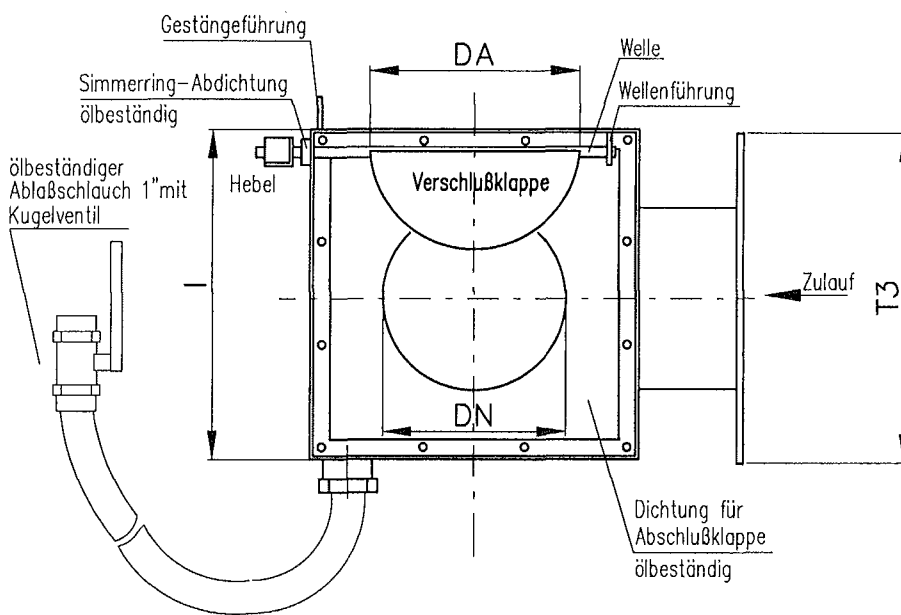
vom 8. Mai 2008

Zulaufverschluß "INOWA SYSTEM H Supra"

Vertikalschnitt



Horizontalschnitt



DN	150	200
Rohr Außenø	159	199
D	161	201
DA	180	230
l	250	300
b	250	300
h	250	300
T1	80	80
T2	150	150
T3	220	250

Gehäuse: Edelstahl 1.4301
Dichtung: Perpunan 4mm

INOWA
ABWASSTERTECHNOLOGIE

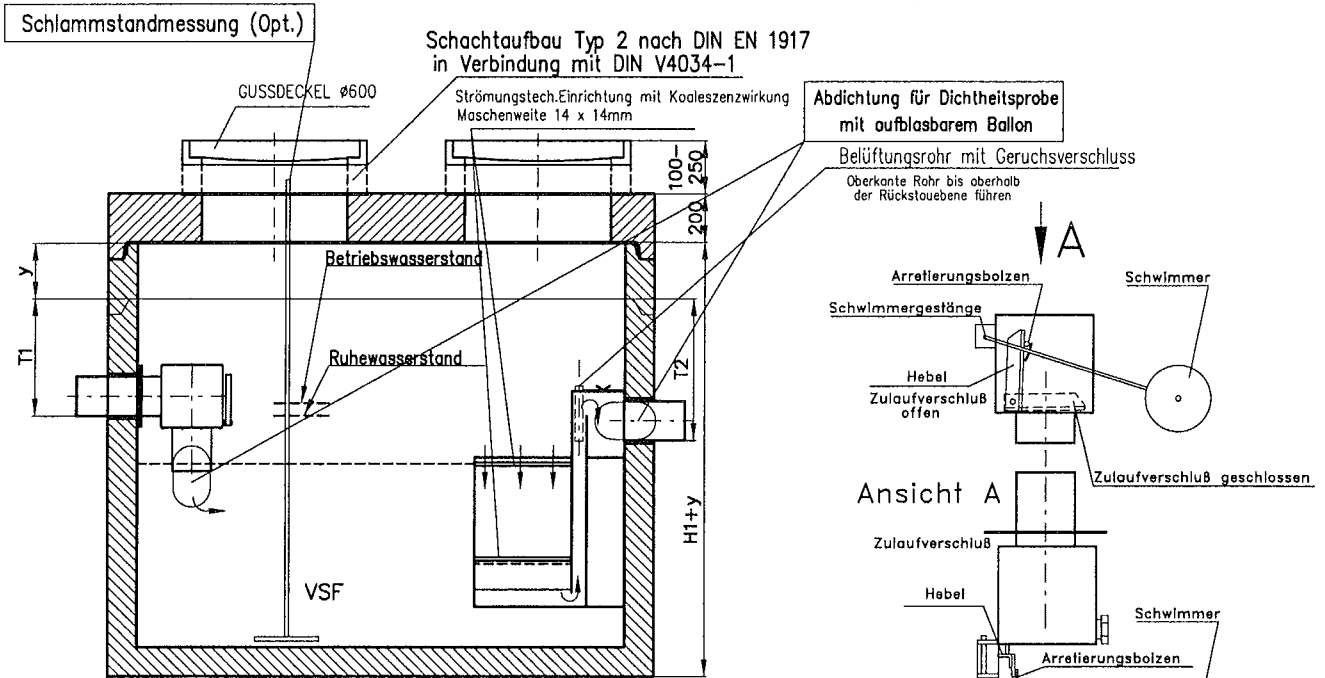
A-4614 Marchtrenk
+43/7243/51414
D-83395 Freilassing
+49/8654/479090

INOWA

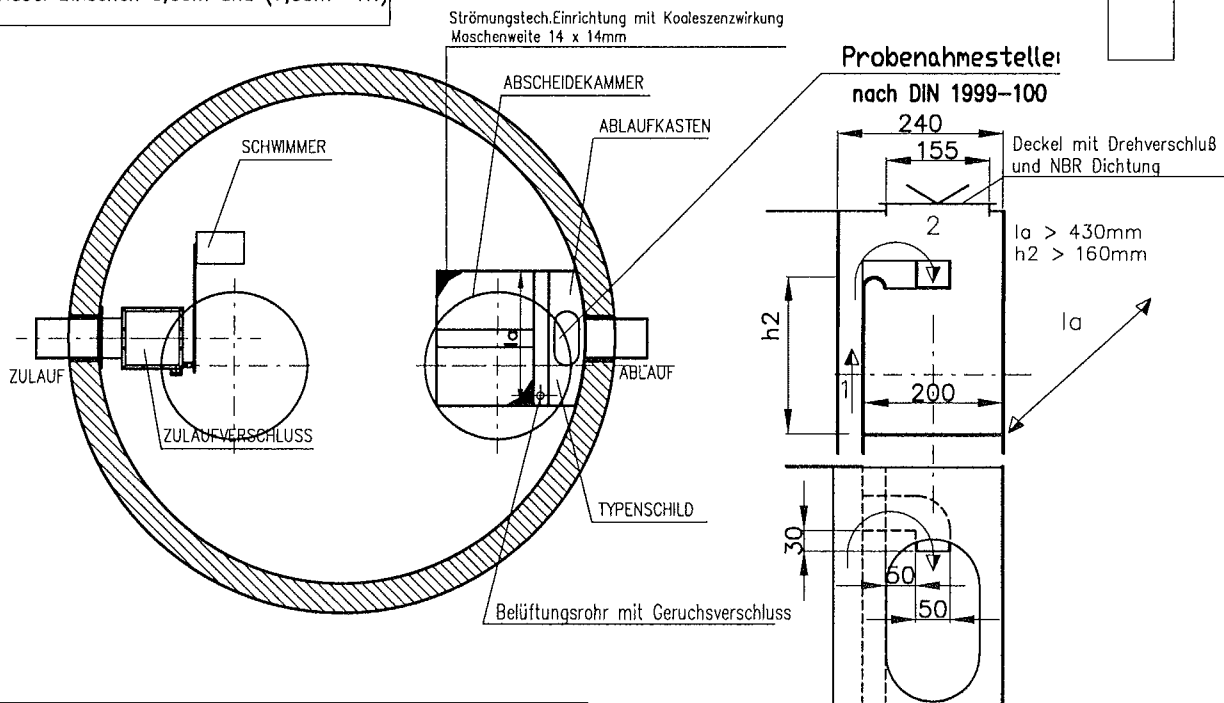
patentierter Zulaufverschluß für
Leichtflüssigkeitsabscheider
DN 150, 200

Anlage 3
zur allgemeinen bauaufsichtlichen
Zulassung Nr. Z-54.3-416
vom 8. Mai 2008

Abscheideranlage für Leichtflüssigkeiten Kl. I mit Schlammfang mit integriertem Probenahmerraum und Zulaufverschluß "INOWA SYSTEM H supra"



$y = \text{variabel zwischen } 0,00\text{m und } (7,55\text{m} - H1)$



WERKSTOFFE:
MONOLITHISCHER BEHÄLTER UND FLACHABDECKUNG: STAHLBETON C35/45
INNENBESICHTIGUNG: LEICHTFLÜSSIGKEITSBESTÄNDIGER ANSTRICH, bzw. PE HD-Inliner,
EINBAUTEN: EDELSTAHL 1.4301, 2mm STARK

GUSSDECKEL UND RAHMEN nach EN 124
AUFCHRIFT: INOWA "System H" Hochleistungsabscheider
FEUERGEFÄHRLICH
125KN BZW. 400KN (Kl. B und D)

INOWA

ABWASSEERTECHNOLOGIE

A-4614 Marchtrenk
+43/7243/51414

D-83395 Freilassing
+49/8654/479090

INOWA

Abscheideranlage für
Leichtflüssigkeiten Kl. I
Einbau- und
Wartungsblatt

Anlage 4
zur allgemeinen bauaufsichtlichen
Zulassung Nr. 7-54.3-416
vom 8. Mai 2008

Beschreibungen

SUPRA

I.) Beschreibung der Koaleszenzeinrichtung

Eine zusätzliche Koaleszenzwirkung wird durch zwei in die Feinabscheidekammer eingebaute Metallgitter erreicht.

Technische Daten:

Material	Edelstahl 1.4301
Maschenweite	14 x 14mm

II.) Wartungsanleitung der Koaleszenzeinrichtung

Sofern im Zuge der Abscheiderentsorgung eine Reinigung der Koaleszenzeinrichtung erforderlich ist, ist diese wie folgt durchzuführen:

1. Herausnehmen der beiden Metallgitter mit den dafür vorgesehenen Haltegriffen
2. Reinigen der Gitter mittels Wasserstrahl.
3. Kontrollieren ob sich am Boden der Feinabscheidekammer Schlamm abgesetzt hat.
4. Bei einer Schlammdicke von mehr als 3cm sollte die Feinabscheidekammer gereinigt und der Schlamm entsorgt werden.

III.) Beschreibung Zulaufsperr

Gegenstand der Beschreibung ist ein selbsttätiger Zulaufverschluss zum Einbau in Abscheider -Anlagen für Leichtflüssigkeiten der den Zulauf in Abhängigkeit der Ölspeichermenge des Ölspeichers verschließt.

Die Verschlussklappe wird mittels einer Arretierung in geöffneter Stellung fixiert. Über einen Schwimmer (ca. 6N Auftrieb) und einem Schwimmergestänge wird beim Erreichen einer bestimmten Ölspeichermenge des Ölspeichers diese Arretierung geöffnet und die Verschlussklappe zum Schließen freigegeben.

IV.) Zugänglichkeit des Abscheiders

Betriebszustand: Die Zugänglichkeit der Koaleszenzeinrichtung, des selbsttätigen Zulaufverschlusses sowie zur Schlammdickenmessung ist durch Einstiegsöffnungen gewährleistet.

Die Einsehbarkeit der Wasserspiegel sind ohne Spiegelumlenkungen direkt möglich.

Leerzustand: Der Abscheider ist zur Generalinspektion begehbar sowie alle Bereiche ohne Ausbau von Einbauteilen zugänglich. Zur Durchführung der Dichtheitsprüfung lassen sich am Zu -und Ablauf problemlos Absperrblasen montieren (Siehe Wartungsblatt).

Anlage 5
zur allgemeinen bauaufsichtlichen
Zulassung Nr. Z-54.3-416
vom 8. Mai 2008



Bemessung von Abscheidern für Leichtflüssigkeiten für Mischungen aus Leichtflüssigkeiten und Biodiesel nach DIN EN 14214 (FAME) mit FAME-Anteilen bis 100 %

1 Allgemeines

Für die Bemessung der Abscheider für Leichtflüssigkeiten mit Biodieselanteilen gilt grundsätzlich DIN EN 858-2, Abschnitt 4.3, sofern im Folgenden nichts anderes festgelegt ist.

2 Ermittlung der Nenngröße

Die erforderliche Nenngröße des Abscheiders ist nach folgender Formel zu berechnen:

$$NS = (Q_r + f_x \times Q_s) \times f_d \times f_f$$

Anlage 6

Dabei ist:

zur allgemeinen bauaufsichtlichen

NS die Nenngröße des Abscheiders;

Zulassung Nr. 2-54.3-416

Q_r der maximale Regenabfluss;

vom 8. Mai 2008

Q_s der maximale Schmutzwasserabfluss;

f_d der Dichtefaktor für die maßgebende Leichtflüssigkeit;

f_x der Erschwernisfaktor in Abhängigkeit von der Art des Abflusses;

f_f der FAME-Faktor in Abhängigkeit von der Konzentration und der Zusammenstellung der Anlagenkomponenten

Wenn der Abscheider zur Abtrennung verschiedener Leichtflüssigkeiten verwendet wird, ist bei der Bemessung immer vom maximalen FAME-Anteil in den zu erwartenden Teilströmen auszugehen.

3 Dichtefaktor f_d

Der Dichtefaktor ist gemäß DIN EN 858-2, Abschnitt 4.4.2.2 in Abhängigkeit von der Dichte der Leichtflüssigkeit zu bestimmen, wobei für Gemische aus FAME und mineralischem Dieselkraftstoff die Dichten nach Tabelle 1 zu verwenden sind:

Tabelle 1: Dichten für Mischungen aus FAME und Dieselkraftstoff

FAME-Anteil c_{FAME} % (V/V)	Diesel-Anteil c_D % (V/V)	Nennwert der Dichte bei 15°C g/cm ³
100	0	0,883
40	60	0,850
10	90	0,835
5	95	0,830

ANMERKUNG 1: nach DIN EN 858-2, Tabelle 3, ist bei einem FAME-Anteil über 40% (V/V) die Dichtegruppe "über 0,85 bis 0,90" mit den dazugehörigen Dichtefaktoren zu verwenden.

ANMERKUNG 2: Für den Kraftstoff nach E DIN 51628¹ (B7) wird eine Dichte < 0,835 g/cm³ angenommen.

4 FAME-Faktor f_f

Der Tabelle 2 zu entnehmende FAME-Faktor f_f berücksichtigt den ungünstigen Einfluss von FAME in Abhängigkeit von Konzentration und Zusammenstellung der Komponenten für eine Anlage.

Tabelle 2: FAME-Faktoren f_f

Zusammenstellung der Anlagenkomponenten nach DIN EN 858-2	FAME-Anteil c_{FAME} in % (V/V)		
	0 ^{a)} < c_{FAME} ≤ 5	5 < c_{FAME} ≤ 10	c_{FAME} > 10
S-II-P	1,25	1,5	1,75
S-I-P	1,0	1,25	1,50
S-II-I-P	1,0	1,0	1,25

a) Bei einem FAME-Gehalt unter der Nachweisgrenze ist der FAME-Faktor f_f mit 1,00 einzusetzen.

ANMERKUNG: Im Sinne dieser Zulassungsgrundsätze wird der FAME-Anteil kleiner 2% (V/V) als "ohne FAME-Anteil" betrachtet, da FAME-Gehalte erst ab 2% (V/V) nach DIN EN 14078² sicher nachweisbar sind.



¹ E DIN 51628:2008-01

Kraftstoffe für Kraftfahrzeuge - Anforderungen und Prüfverfahren – Dieselkraftstoff B7

² DIN EN 14078:2004-03

Flüssige Mineralölprodukte - Bestimmung von Fettsäure-Methylester (FAME) in Mitteldestillaten - Infrarotspektrometrisches Verfahren