

Allgemeine bauaufsichtliche Zulassung

Deutsches Institut für Bautechnik
ANSTALT DES ÖFFENTLICHEN RECHTS

Zulassungsstelle für Bauprodukte und Bauarten
Bautechnisches Prüfamt

Mitglied der Europäischen Organisation für
Technische Zulassungen EOTA und der Europäischen Union
für das Agrément im Bauwesen UEAtc

Tel.: +49 30 78730-0
Fax: +49 30 78730-320
E-Mail: dibt@dibt.de

Datum: 28. Mai 2009
Geschäftszeichen: II 61-1.17.1-13/09

Zulassungsnummer:
Z-17.1-1012

Geltungsdauer bis:
27. Mai 2014

Antragsteller:

Ziegelsysteme Michael Kellerer GmbH & Co. KG
Ziegeleistraße 13, 82281 Egenhofen/OT Oberweikertshofen

Zulassungsgegenstand:

Mauerwerk aus Planhochlochziegeln
- bezeichnet als ZMK-P 7,5 und ZMK-P 8 -
im Dünnbettverfahren mit gedeckelter Lagerfuge

Diese allgemeine bauaufsichtliche Zulassung regelt die Anwendbarkeit der unter dem Zulassungsgegenstand genannten Produkte nach der harmonisierten Norm DIN EN 771-1:2005-05.

Der oben genannte Zulassungsgegenstand wird hiermit allgemein bauaufsichtlich zugelassen.
Diese allgemeine bauaufsichtliche Zulassung umfasst 13 Seiten und fünf Anlagen.



I. ALLGEMEINE BESTIMMUNGEN

- 1 Mit der allgemeinen bauaufsichtlichen Zulassung ist die Verwendbarkeit bzw. Anwendbarkeit des Zulassungsgegenstandes im Sinne der Landesbauordnungen nachgewiesen.
- 2 Die allgemeine bauaufsichtliche Zulassung ersetzt nicht die für die Durchführung von Bauvorhaben gesetzlich vorgeschriebenen Genehmigungen, Zustimmungen und Bescheinigungen.
- 3 Die allgemeine bauaufsichtliche Zulassung wird unbeschadet der Rechte Dritter, insbesondere privater Schutzrechte, erteilt.
- 4 Hersteller und Vertreiber des Zulassungsgegenstandes haben, unbeschadet weiter gehender Regelungen in den "Besonderen Bestimmungen", dem Verwender bzw. Anwender des Zulassungsgegenstandes Kopien der allgemeinen bauaufsichtlichen Zulassung zur Verfügung zu stellen und darauf hinzuweisen, dass die allgemeine bauaufsichtliche Zulassung an der Verwendungsstelle vorliegen muss. Auf Anforderung sind den beteiligten Behörden Kopien der allgemeinen bauaufsichtlichen Zulassung zur Verfügung zu stellen.
- 5 Die allgemeine bauaufsichtliche Zulassung darf nur vollständig vervielfältigt werden. Eine auszugsweise Veröffentlichung bedarf der Zustimmung des Deutschen Instituts für Bautechnik. Texte und Zeichnungen von Werbeschriften dürfen der allgemeinen bauaufsichtlichen Zulassung nicht widersprechen. Übersetzungen der allgemeinen bauaufsichtlichen Zulassung müssen den Hinweis "Vom Deutschen Institut für Bautechnik nicht geprüfte Übersetzung der deutschen Originalfassung" enthalten.
- 6 Die allgemeine bauaufsichtliche Zulassung wird widerruflich erteilt. Die Bestimmungen der allgemeinen bauaufsichtlichen Zulassung können nachträglich ergänzt und geändert werden, insbesondere, wenn neue technische Erkenntnisse dies erfordern.



II. BESONDERE BESTIMMUNGEN

1 Zulassungsgegenstand und Anwendungsbereich

Die allgemeine bauaufsichtliche Zulassung erstreckt sich auf die Herstellung bestimmter Planhochlochziegel – bezeichnet als Planhochlochziegel ZMK-P 7,5 und Planhochlochziegel ZMK-P 8 – sowie die Herstellung des Dünnbettmörtels 900 D und die Verwendung dieser Planhochlochziegel und des Dünnbettmörtels 900 D für Mauerwerk nach DIN 1053-1:1996-11 - Mauerwerk - Teil 1: Berechnung und Ausführung - ohne Stoßfugenvermörtelung.

Die Planhochlochziegel sind LD-Ziegel nach DIN EN 771-1:2005-05 - Festlegungen für Mauersteine – Teil 1: Mauerziegel – der Kategorie I mit den in dieser allgemeinen bauaufsichtlichen Zulassung genannten Eigenschaften (Lochbild siehe z. B. Anlage 1).

Für die Planhochlochziegel ist ein individueller Feuchteumrechnungsfaktor F_m gemäß DIN V 4108-4:2007-06 - Wärmeschutz und Energie-Einsparung in Gebäuden; Teil 4: Wärme- und feuchteschutztechnische Bemessungswerte –, Anhang B, nachgewiesen.

Die Planhochlochziegel haben eine Länge von 247 mm, eine Breite von 365 mm, 425 mm oder 490 mm und eine Höhe von 249 mm. Sie werden mit Druckfestigkeiten entsprechend Druckfestigkeitsklasse 4 und Brutto-Trockenrohddichten entsprechend Rohdichteklassen 0,60 und 0,65 oder mit Druckfestigkeiten entsprechend Druckfestigkeitsklasse 6 und einer Brutto-Trockenrohddichte entsprechend Rohdichteklasse 0,65 nach DIN V 105-100:2005-10 - Mauerziegel; Teil 100: Mauerziegel mit besonderen Eigenschaften – hergestellt.

Für die Herstellung des Mauerwerks darf nur der Dünnbettmörtel 900 D nach dieser allgemeinen bauaufsichtlichen Zulassung verwendet werden.

Das Mauerwerk darf nicht als Schornsteinmauerwerk und nicht als bewehrtes Mauerwerk verwendet werden.

Das Mauerwerk darf nicht für Mauerwerk nach Eignungsprüfung, sondern nur als Rezeptmauerwerk verwendet werden.

2 Bestimmungen für die Bauprodukte

2.1 Planhochlochziegel ZMK-P 7,5 und Planhochlochziegel ZMK-P 8

2.1.1 Eigenschaften und Zusammensetzung

2.1.1.1 Die Planhochlochziegel müssen Mauerziegel mit CE-Kennzeichnung (Konformitätsbescheinigungsverfahren 2+) nach der Norm DIN EN 771-1:2005-05 mit den nachfolgenden Eigenschaften sein.

Die allgemeine bauaufsichtliche Zulassung gilt nur für das in der Anlage 5 aufgeführte Herstellwerk mit den dort genannten Angaben in der CE-Kennzeichnung und für Planhochlochziegel, die hinsichtlich Form und Ausbildung (Prüfung nach DIN EN 771-1:2005-05) Abschnitt 2.1.1.2 dieser allgemeinen bauaufsichtlichen Zulassung entsprechen.

Zusätzlich müssen die Planhochlochziegel die Anforderungen von Abschnitt 2.1.1.3 dieser allgemeinen bauaufsichtlichen Zulassung erfüllen.

2.1.1.2 (1) Die Planhochlochziegel müssen in Form, Stirnflächenausbildung, Lochung, Lochanordnung und Abmessungen der Anlage 1, 2 oder 3 entsprechen. Die Nennmaße und die Maßabweichungen müssen der Tabelle 1 entsprechen.



Tabelle 1: Maße und zulässige Maßabweichungen

Länge ¹ mm	Breite ^{1,2} mm	Höhe ¹ mm
247	365 425 490	249,0
¹ Grenzabmaße nach Anlage 5		
² Ziegelbreite gleich Wanddicke		

(2) Die Planhochlochziegel müssen außerdem folgende Anforderungen erfüllen:

- Gesamtlochquerschnitt $\leq 51,0 \%$
- Lochform und Lochanordnung nach den Anlagen 1 bis 3 und nach Anlage 4
- Einzelllochquerschnitt $\leq 6,0 \text{ cm}^2$
 $\leq 3,0 \text{ cm}^2$ (Dreiecke) Der Versatz zwischen den Dreiecken muss den Festlegungen von Anlage 4 entsprechen.
- Mindeststegdicken (siehe auch Anlagen 1 bis 3)
 - außen längs $\geq 7,4 \text{ mm}$
 - außen quer $\geq 4,0 \text{ mm}$
 $\geq 6,0 \text{ mm}$ in der äußersten Lochreihe und in den Federn ganz außen (siehe Anlagen)
 - innen quer $\geq 6,0 \text{ mm}$ in der äußersten Lochreihe
 - innen diagonal $\geq 2,3 \text{ mm}$
 - innen längs $\geq 3,4 \text{ mm}$
 $\geq 5,0 \text{ mm}$ in der äußersten Lochreihe
- Stirnflächenausbildung nach Anlagen 1 bis 3
- Grifflöcher Es dürfen keine Grifflöcher vorhanden sein.

(3) Die Anzahl der Lochreihen in Richtung der Wanddicke und die Summe der Stegdicken senkrecht zur Wanddicke (Summe der Dicken der Querstege einschließlich beider Außenstege in jedem Steinlängsschnitt), bezogen auf die Steinlänge, müssen der Tabelle 2 entsprechen.

Tabelle 2: Anzahl der Lochreihen in Richtung der Wanddicke (Ziegelbreite) und Summe der Querstegdicken, bezogen auf die Steinlänge

Wanddicke mm	Lochreihen- anzahl	Summe der Querstegdicken Σs mm/m
365	26	$\geq 90^1$
425	30	
490	34	
¹ In den äußersten Lochreihen muss die Summe der Querstegdicken jedoch mindestens 170 mm/m betragen		



2.1.1.3 (1) Der Absorptionsfeuchtegehalt, geprüft nach DIN EN ISO 12571:2000-04 - Wärme- und feuchtetechnisches Verhalten von Baustoffen und Bauprodukten; Bestimmung der hygroskopischen Sorptionseigenschaften - bei 23 °C und 80 % relative Luftfeuchte darf den Wert von 0,5 Masse-% nicht überschreiten.

(2) Aus den Planhochlochziegeln und dem Dünnbettmörtel 900 D nach dieser allgemeinen bauaufsichtlichen Zulassung errichtete Mauerwerkskörper dürfen bei der Prüfung nach DIN 52611-1:1991-01 - Wärmeschutztechnische Prüfungen; Bestimmung des Wärmedurchlasswiderstandes von Bauteilen; Prüfung im Laboratorium - oder DIN EN 1934:1998-04 - Wärmetechnisches Verhalten von Gebäuden; Messung des Durchlasswiderstandes - Heizkastenverfahren mit dem Wärmestrommesser - Mauerwerk - in trockenem Zustand folgende Werte der Wärmeleitfähigkeit $\lambda_{10,tr}$, bezogen auf die obere Grenze der Rohdichteklasse, nicht überschreiten:

Rohdichteklasse 0,60 $\lambda_{10,tr} = 0,0724 \text{ W}/(\text{m} \cdot \text{K})$

Rohdichteklasse 0,65 $\lambda_{10,tr} = 0,080 \text{ W}/(\text{m} \cdot \text{K})$.

2.1.2 Kennzeichnung

Jede Liefereinheit (z. B. Steinpaket) muss zusätzlich zur CE-Kennzeichnung nach der harmonisierten Norm DIN EN 771-1:2005-05 auf der Verpackung oder einem mindestens A4 großen Beipackzettel und auf dem Lieferschein vom Hersteller mit dem Übereinstimmungszeichen (Ü-Zeichen) nach den Übereinstimmungszeichen-Verordnungen der Länder gekennzeichnet werden. Die Kennzeichnung darf nur erfolgen, wenn die Voraussetzungen nach Abschnitt 2.1.3 erfüllt sind.

Außerdem ist jede Liefereinheit auf dem Lieferschein und auf der Verpackung oder dem Beipackzettel mit folgenden Angaben zu versehen:

- Bezeichnung des Zulassungsgegenstandes
- Zulassungsnummer: Z-17.1-1012
- Feuchteumrechnungsfaktor $F_m = 1,05$
- Absorptionsfeuchtegehalt (bei 23 °C und 80 % r.F.) $u_{m,80} \leq 0,5 \text{ Masse-%}$

2.1.3 Übereinstimmungsnachweis

2.1.3.1 Allgemeines

Die Bestätigung der Übereinstimmung des Bauprodukts mit den Bestimmungen dieser allgemeinen bauaufsichtlichen Zulassung muss für jedes Herstellwerk mit einem Übereinstimmungszertifikat auf der Grundlage einer werkseigenen Produktionskontrolle und einer regelmäßigen Fremdüberwachung einschließlich einer Erstprüfung des Bauprodukts nach Maßgabe der folgenden Bestimmungen erfolgen.

Für die Erteilung des Übereinstimmungszertifikats und die Fremdüberwachung einschließlich der dabei durchzuführenden Produktprüfungen hat der Hersteller des Bauprodukts eine hierfür anerkannte Zertifizierungsstelle sowie eine hierfür anerkannte Überwachungsstelle einzuschalten.

Dem Deutschen Institut für Bautechnik ist von der Zertifizierungsstelle eine Kopie des von ihr erteilten Übereinstimmungszertifikats zur Kenntnis zu geben.

2.1.3.2 Werkseigene Produktionskontrolle

In jedem Herstellwerk ist zusätzlich zu den Regelungen von DIN EN 771-1:2005-05 eine werkseigene Produktionskontrolle der in den Abschnitten 2.1.1.3 (1) und 2.1.2 genannten Eigenschaften einzurichten und durchzuführen. Unter werkseigener Produktionskontrolle wird die vom Hersteller vorzunehmende kontinuierliche Überwachung der Produktion verstanden, mit der dieser sicherstellt, dass die von ihm hergestellten Bauprodukte den Bestimmungen dieser allgemeinen bauaufsichtlichen Zulassung entsprechen.



Der Absorptionsfeuchtegehalt ist mindestens vierteljährlich zu prüfen. Die Häufigkeit darf auf einmal jährlich reduziert werden, wenn die ständige Einhaltung der Anforderung über mindestens zwei Jahre nachgewiesen wurde.

Die Ergebnisse der werkseigenen Produktionskontrolle sind aufzuzeichnen und auszuwerten. Die Aufzeichnungen müssen mindestens folgende Angaben enthalten:

- Bezeichnung des Bauprodukts bzw. des Ausgangsmaterials und der Bestandteile
- Art der Kontrolle oder Prüfung
- Datum der Herstellung und der Prüfung des Bauprodukts bzw. des Ausgangsmaterials oder der Bestandteile
- Ergebnis der Kontrollen und Prüfungen und, soweit zutreffend, Vergleich mit den Anforderungen
- Unterschrift des für die werkseigene Produktionskontrolle Verantwortlichen.

Die Aufzeichnungen sind mindestens fünf Jahre aufzubewahren und der für die Fremdüberwachung eingeschalteten Überwachungsstelle vorzulegen. Sie sind dem Deutschen Institut für Bautechnik und der zuständigen obersten Bauaufsichtsbehörde auf Verlangen vorzulegen.

Bei ungenügendem Prüfergebnis sind vom Hersteller unverzüglich die erforderlichen Maßnahmen zur Abstellung des Mangels zu treffen. Bauprodukte, die den Anforderungen nicht entsprechen, sind so zu handhaben, dass Verwechslungen mit übereinstimmenden ausgeschlossen werden. Nach Abstellung des Mangels ist - soweit technisch möglich und zum Nachweis der Mängelbeseitigung erforderlich - die betreffende Prüfung unverzüglich zu wiederholen.

2.1.3.3 Fremdüberwachung

In jedem Herstellwerk ist die werkseigene Produktionskontrolle der in den Abschnitten 2.1.1.3 (1) und 2.1.2 genannten Eigenschaften durch eine Fremdüberwachung regelmäßig zu überprüfen.

Im Rahmen der Fremdüberwachung ist eine Erstprüfung und sind mindestens einmal jährlich Regelüberwachungsprüfungen des Absorptionsfeuchtegehalts durch eine hierfür anerkannte Stelle durchzuführen.

Die Probenahme und Prüfungen obliegen jeweils der anerkannten Stelle.

Die Ergebnisse der Zertifizierung und Fremdüberwachung sind mindestens fünf Jahre aufzubewahren. Sie sind von der Zertifizierungsstelle bzw. der Überwachungsstelle dem Deutschen Institut für Bautechnik und der zuständigen obersten Bauaufsichtsbehörde auf Verlangen vorzulegen.

2.2 Deckelnder Dünnbettmörtel 900 D

2.2.1 Eigenschaften und Zusammensetzung

2.2.1.1 Der Dünnbettmörtel 900 D muss ein werkmäßig hergestellter Dünnbettmörtel (Trockenmörtel) nach Eignungsprüfung mit CE-Kennzeichnung (Konformitätsbescheinigungsverfahren 2+) nach der Norm DIN EN 998-2:2003-09 – Festlegungen für Mörtel im Mauerwerksbau; Teil 2: Mauerwerk - sein.

Die Angaben in der CE-Kennzeichnung müssen Abschnitt 2.2.1.2 dieser allgemeinen bauaufsichtlichen Zulassung entsprechen.

Zusätzlich muss der Dünnbettmörtel den Anforderungen nach Abschnitt 2.2.1.3 dieser allgemeinen bauaufsichtlichen Zulassung entsprechen.

2.2.1.2 Die Angaben in der CE-Kennzeichnung und die zusätzlichen Angaben nach DIN EN 998-2:2003-09, Abschnitt 6, müssen Tabelle 3 entsprechen.



Tabelle 3: Angaben in der CE-Kennzeichnung und nach Abschnitt 6 von DIN EN 998-2

Eigenschaft	Maßgebender Abschnitt nach DIN EN 998-2: 2003-09	Wert/Kategorie/Klasse
Druckfestigkeit	5.4.1	Kategorie \geq M 10
max. Korngröße der Gesteinskörnung	5.5.2	$< 1,0$ mm
Verarbeitbarkeitszeit	5.2.1	≥ 4 h
Korrigierbarkeitszeit	5.5.3	≥ 7 min
Chloridgehalt	5.2.2	$\leq 0,1$ Masse-% bezogen auf die Trockenmasse des Mörtels
Wasserdampfdurchlässigkeit	5.4.4	$\mu = 5/35$
Brandverhalten	5.6	Klasse A1

2.2.1.3 Zusätzlich bzw. abweichend von DIN EN 998-2:2003-09 muss der Dünnbettmörtel 900 D folgende Anforderungen erfüllen.

(1) Für die Herstellung des Dünnbettmörtels dürfen nur Portlandzement nach DIN EN 197-1:2004-08 - Zement; Teil 1: Zusammensetzung, Anforderungen und Konformitätskriterien von Normalzement - und DIN EN 197-1/A3:2007-09, maxit-perlit Leichtzuschlag, "Poraver"-Leichtzuschlag, bestimmte anorganische Zusatzstoffe und spezielle organische Zusätze verwendet werden. Die beim Deutschen Institut für Bautechnik in Berlin hinterlegte Zusammensetzung des Dünnbettmörtels 900 D muss eingehalten werden.

Die Zusammensetzung des Dünnbettmörtels 900 D ist nach einem entsprechend der Mörtelzusammensetzung zwischen Hersteller und fremdüberwachender Stelle abzustimmenden Prüfverfahren zu bestimmen.

(2) Zusätzlich zur Prüfung der Druckfestigkeit nach DIN EN 998-2:2003-09, Abschnitt 5.4.1, ist die Druckfestigkeit im Alter von 28 Tagen nach Feuchtlagerung zu prüfen. Hierzu sind die Prismen

7 Tage bei etwa 20 °C Raumtemperatur und mindestens 90 % relativer Luftfeuchte,

7 Tage im Normalklima 20/65 nach DIN 50014:1985-07 - Klimate und ihre technische Anwendung; Normalklimate - und

14 Tage im Wasser

zu lagern.

Die Druckfestigkeit nach Feuchtlagerung muss mindestens 70 % vom Istwert der Prüfung nach DIN EN 998-2:2003-09, Abschnitt 5.4.1, betragen.

Die Rohdichte des Mörtels ist für den Prüfzustand zu ermitteln.

(3) Die Verbundfestigkeit ist nach DIN V 18580:2007-03 - Mauermörtel mit besonderen Eigenschaften -, Tabelle 2, Verfahren nach Spalte 4, nachzuweisen.

Die so ermittelte maßgebende Verbundfestigkeit darf 0,50 N/mm² nicht unterschreiten.

(4) Die Trockenrohichte des Festmörtels nach DIN EN 998-2:2003-09, Abschnitt 5.4.5, darf im Alter von 28 Tagen 700 kg/m³ nicht unterschreiten und 900 kg/m³ nicht überschreiten.

(5) Bei der Prüfung der Wärmeleitfähigkeit nach DIN 52612-1:1979-09 - Bestimmung der Wärmeleitfähigkeit mit dem Plattengerät; Durchführung und Auswertung - bzw. DIN EN 12664:2001-05 - Wärmetechnisches Verhalten von Baustoffen und Bauprodukten; Bestimmung des Wärmedurchlasswiderstandes nach dem Verfahren mit dem Platt-



tengerät und dem Wärmestrommessplatten-Gerät: Trockene und feuchte Produkte mit mittlerem und niedrigem Wärmedurchlasswiderstand -, Verfahren mit dem Plattengerät, darf der Wert der Wärmeleitfähigkeit $\lambda_{10, tr}$, bezogen auf die obere Grenze der Trockenroh-dichte nach Absatz (4), $\lambda_{10, tr} = 0,21 \text{ W}/(\text{m} \cdot \text{K})$ nicht überschreiten.

2.2.2 Kennzeichnung

Jede Liefereinheit muss zusätzlich zur CE-Kennzeichnung nach der harmonisierten Norm DIN EN 998-2:2003-09 auf der Verpackung oder einem mindestens A4 großen Beipack-zettel und auf dem Lieferschein vom Hersteller mit dem Übereinstimmungszeichen (Ü-Zeichen) nach den Übereinstimmungszeichen-Verordnungen der Länder gekennzeich-net werden. Die Kennzeichnung darf nur erfolgen, wenn die Voraussetzungen nach Abschnitt 2.2.3 erfüllt sind.

Weiterhin muss die Kennzeichnung folgende Angaben enthalten:

- Bezeichnung des Dünnbettmörtels
- Zulassungsnummer: Z-17.1-1012
- Sollfüllgewicht
- Verarbeitungshinweise, wie Menge des Zugabewassers und Auftragsverfahren
- Hinweis auf Lagerungsbedingungen
- Herstellerzeichen
- Hersteller und Herstellwerk

Der Dünnbettmörtel ist als Trockenmörtel jeweils mit Verarbeitungsrichtlinien und Liefer-schein auszuliefern.

2.2.3 Übereinstimmungsnachweis

2.2.3.1 Allgemeines

Die Bestätigung der Übereinstimmung des Dünnbettmörtels 900 D mit den Bestimmungen dieser allgemeinen bauaufsichtlichen Zulassung muss für jedes Herstellwerk mit einem Übereinstimmungszertifikat auf der Grundlage einer werkseigenen Produktionskontrolle und einer regelmäßigen Fremdüberwachung einschließlich einer Erstprüfung des Baupro-dukts nach Maßgabe der folgenden Bestimmungen erfolgen.

Für die Erteilung des Übereinstimmungszertifikats und die Fremdüberwachung einschließ-lich der dabei durchzuführenden Produktprüfungen hat der Hersteller des Bauprodukts eine hierfür anerkannte Zertifizierungsstelle sowie eine hierfür anerkannte Überwa-chungsstelle einzuschalten.

Dem Deutschen Institut für Bautechnik ist von der Zertifizierungsstelle eine Kopie des von ihr erteilten Übereinstimmungszertifikats zur Kenntnis zu geben.

2.2.3.2 Werkseigene Produktionskontrolle

In jedem Herstellwerk ist zusätzlich zu den Regelungen von DIN EN 998-2:2003-09 eine werkseigene Produktionskontrolle der in Abschnitt 2.2.1.3 genannten Eigenschaften – mit Ausnahme der Prüfung der Wärmeleitfähigkeit - einzurichten und durchzuführen. Unter werkseigener Produktionskontrolle wird die vom Hersteller vorzunehmende kontinuierliche Überwachung der Produktion verstanden, mit der dieser sicherstellt, dass die von ihm hergestellten Bauprodukte den Bestimmungen dieser allgemeinen bauaufsichtlichen Zulassung entsprechen.

Für Umfang und Häufigkeit der werkseigenen Produktionskontrolle gilt DIN 18557: 1997-11, Abschnitt 5.2 sinngemäß. Die Zusammensetzung des Trockenmörtels ist durch geeignete Maßnahmen laufend zu überprüfen. Die Verbundfestigkeit ist mindestens ein-mal jährlich zu prüfen.

Die Ergebnisse der werkseigenen Produktionskontrolle sind aufzuzeichnen und auszu-werten. Die Aufzeichnungen müssen mindestens folgende Angaben enthalten:



- Bezeichnung des Bauprodukts bzw. des Ausgangsmaterials und der Bestandteile
- Art der Kontrolle oder Prüfung
- Datum der Herstellung und der Prüfung des Bauprodukts bzw. des Ausgangsmaterials oder der Bestandteile
- Ergebnis der Kontrollen und Prüfungen und, soweit zutreffend, Vergleich mit den Anforderungen
- Unterschrift des für die werkseigene Produktionskontrolle Verantwortlichen.

Die Aufzeichnungen sind mindestens fünf Jahre aufzubewahren und der für die Fremdüberwachung eingeschalteten Überwachungsstelle vorzulegen. Sie sind dem Deutschen Institut für Bautechnik und der zuständigen obersten Bauaufsichtsbehörde auf Verlangen vorzulegen.

Bei ungenügendem Prüfergebnis sind vom Hersteller unverzüglich die erforderlichen Maßnahmen zur Abstellung des Mangels zu treffen. Bauprodukte, die den Anforderungen nicht entsprechen, sind so zu handhaben, dass Verwechslungen mit übereinstimmenden ausgeschlossen werden. Nach Abstellung des Mangels ist - soweit technisch möglich und zum Nachweis der Mängelbeseitigung erforderlich - die betreffende Prüfung unverzüglich zu wiederholen.

2.2.3.3 Fremdüberwachung

In jedem Herstellwerk ist die werkseigene Produktionskontrolle der in den Abschnitten 2.2.1.3 und 2.2.2 genannten Eigenschaften durch eine Fremdüberwachung regelmäßig zu überprüfen.

Im Rahmen der Fremdüberwachung sind eine Erstprüfung und mindestens einmal jährlich Regelüberwachungsprüfungen mindestens der in Abschnitt 2.2.1.3, Absätze (1), (4) und (5), dieser allgemeinen bauaufsichtlichen Zulassung gestellten Anforderungen durchzuführen. Für die Prüfung der Wärmeleitfähigkeit des Dünnbettmörtels ist eine hierfür anerkannte Stelle hinzuzuziehen.

Die Probenahme und Prüfungen obliegen jeweils der anerkannten Stelle.

Die Ergebnisse der Zertifizierung und Fremdüberwachung sind mindestens fünf Jahre aufzubewahren. Sie sind von der Zertifizierungsstelle bzw. der Überwachungsstelle dem Deutschen Institut für Bautechnik und der zuständigen obersten Bauaufsichtsbehörde auf Verlangen vorzulegen.

3 Bestimmungen für Entwurf und Bemessung

3.1 Zuordnung der in Anlage 5 deklarierten Druckfestigkeiten und Brutto-Trockenrohdichten der Planhochlochziegel zu Druckfestigkeits- und Rohdichteklassen

Für die Zuordnung der deklarierten Mittelwerte (MW) der Druckfestigkeit der Planhochlochziegel senkrecht zur Lagerfuge in Druckfestigkeitsklassen nach DIN V 105-100:2005-100 gilt Tabelle 4.

Tabelle 4: Druckfestigkeitsklassen

Druckfestigkeit (MW) N/mm ²	Druckfestigkeitsklasse
≥ 5,0	4
≥ 7,5	6



Für die Zuordnung der deklarierten Mittelwerte und der Einzelwerte der Brutto-Trockenrohddichte der Planhochlochziegel in Rohdichteklassen nach DIN V 105-100:2005-10 gilt Tabelle 5.

Tabelle 5: Rohdichteklassen

Brutto-Trockenrohddichte Mittelwert kg/dm ³	Brutto-Trockenrohddichte Einzelwert kg/dm ³	Rohdichteklasse
0,56 bis 0,60	0,53 bis 0,63	0,60
0,61 bis 0,65	0,58 bis 0,68	0,65

3.2 Berechnung

3.2.1 Allgemeines

- 3.2.1.1 Der statische Nachweis des Mauerwerks aus den Planhochlochziegeln darf nach DIN 1053-1:1996-11 oder nach DIN 1053-100:2007-09 – Mauerwerk – Teil 100: Berechnung auf der Grundlage des semiprobabilistischen Sicherheitskonzepts – erfolgen, sofern nachfolgend nichts anderes bestimmt ist. Die Regeln von DIN 1053-1 dürfen mit den Regeln von DIN 1053-100 nicht kombiniert werden (Mischungsverbot).
- 3.2.1.2 Die Rechenwerte der Eigenlast (gleich charakteristische Werte der Eigenlast) für das Mauerwerk aus Planhochlochziegeln sind DIN 1055-1:2002-06 - Einwirkungen auf Tragwerke; Teil 1: Wichten und Flächenlasten von Baustoffen, Bauteilen und Lagerstoffen -, Abschnitt 5.2, zu entnehmen.
- 3.2.1.3 Bei Mauerwerk, das rechtwinklig zu seiner Ebene belastet wird, dürfen Biegezugspannungen nicht in Rechnung gestellt werden. Ist ein rechnerischer Nachweis der Aufnahme dieser Belastung erforderlich, so darf eine Tragwirkung nur senkrecht zu den Lagerfugen unter Ausschluss von Biegezugspannungen angenommen werden.

3.2.2 Berechnung nach DIN 1053-1:1996-11

- 3.2.2.1 Für die Berechnung des Mauerwerks gelten die Bestimmungen der Norm DIN 1053-1:1996-11 für Mauerwerk im Dünnbettverfahren (Mauerwerk mit Dünnbettmörtel) ohne Stoßfugenvermörtelung, soweit in dieser allgemeinen bauaufsichtlichen Zulassung nichts anderes bestimmt ist. Das Mauerwerk ist auch dann als Mauerwerk ohne Stoßfugenvermörtelung in Rechnung zu stellen, wenn die Stoßfugen vermörtelt sind.
- Der rechnerische Ansatz von zusammengesetzten Querschnitten (siehe z. B. DIN 1053-1:1996-11, Abschnitt 6.9.5) ist nicht zulässig.
- 3.2.2.2 Für die Grundwerte σ_0 der zulässigen Druckspannungen des Mauerwerks gilt Tabelle 6.

Tabelle 6: Grundwerte σ_0 der zulässigen Druckspannungen

Druckfestigkeitsklasse der Planhochlochziegel	Grundwert σ_0 der zulässigen Druckspannung MN/m ²
4	0,6
6	0,8

- 3.2.2.3 Beim Schubnachweis nach DIN 1053-1:1996-11, Abschnitt 6.9.5, dürfen für τ und $\max \tau$ nur 30 % des sich aus Abschnitt 6.9.5, Gleichung (6a), - mit σ_{0HS} nach DIN 1053-1:1996-11, Tabelle 5 (Wert für unvermörtelte Stoßfuge) - ergebenden Wertes in Rechnung gestellt werden.

Beim Schubnachweis nach dem genaueren Verfahren nach DIN 1053-1:1996-11, Abschnitt 7.9.5, dürfen ebenfalls nur 30 % der sich aus Abschnitt 7.9.5, Gleichungen (16a) und (16b), - mit σ_{0HS} für unvermörtelte Stoßfugen - ergebenden Werte in Rechnung gestellt werden.



Bei der Beurteilung eines Gebäudes hinsichtlich des Verzichtes auf einen rechnerischen Nachweis der räumlichen Steifigkeit gemäß DIN 1053-1:1996-11, Abschnitt 6.4 bzw. Abschnitt 7.4, ist diese geringere Schubtragfähigkeit zu beachten.

3.2.3 Berechnung nach DIN 1053-100:2007-09

3.2.3.1 Für die Berechnung des Mauerwerks gelten die Bestimmungen der Norm DIN 1053-100:2007-09 für Mauerwerk im Dünnbettverfahren (Mauerwerk mit Dünnbettmörtel) ohne Stoßfugenvermörtelung, soweit in dieser allgemeinen bauaufsichtlichen Zulassung nichts anderes bestimmt ist. Das Mauerwerk ist auch dann als Mauerwerk ohne Stoßfugenvermörtelung in Rechnung zu stellen, wenn die Stoßfugen vermörtelt sind.

3.2.3.2 Für die charakteristischen Werte f_k der Druckfestigkeit des Mauerwerks gilt Tabelle 7.

Tabelle 7: Charakteristische Werte f_k der Druckfestigkeit

Druckfestigkeitsklasse der Planhochlochziegel	Charakteristischer Wert f_k der Druckfestigkeit MN/m ²
4	2,0
6	2,6

3.2.3.3 Beim Schubnachweis nach DIN 1053-100:2007-09, Abschnitt 8.9.5 darf für f_{vk} nur 30 % des sich aus Gleichung (24) – mit f_{vk0} nach Tabelle 6 (Wert für unvermörtelte Stoßfugen) – bzw. Gleichung (25) ergebenden Wertes in Rechnung gestellt werden.

Beim Schubnachweis nach dem genaueren Verfahren nach DIN 1053-100:2007-09, Abschnitt 9.9.5, dürfen ebenfalls nur 30 % der sich aus Abschnitt 9.9.5, Gleichungen (36) und (37), - mit f_{vk0} für unvermörtelte Stoßfugen - ergebenden Werte in Rechnung gestellt werden.

Bei der Beurteilung eines Gebäudes hinsichtlich des Verzichtes auf einen rechnerischen Nachweis der räumlichen Steifigkeit gemäß DIN 1053-100:2007-09, Abschnitt 8.4 bzw. Abschnitt 9.4, ist diese geringere Schubtragfähigkeit zu beachten.

3.3 Witterungsschutz

Die Außenwände sind stets mit einem Witterungsschutz zu versehen. Die Schutzmaßnahmen gegen Feuchtebeanspruchung (z. B. Witterungsschutz bei Außenwänden mit Putz) sind so zu wählen, dass eine dauerhafte Überbrückung des Stoßfugenbereichs gegeben ist.

3.4 Wärmeschutz

Für den rechnerischen Nachweis des Wärmeschutzes dürfen für das Mauerwerk die Bemessungswerte der Wärmeleitfähigkeit λ nach Tabelle 7 zugrunde gelegt werden.

Tabelle 7: Bemessungswerte der Wärmeleitfähigkeit λ

Rohdichteklasse der Planhochlochziegel	Bemessungswert der Wärmeleitfähigkeit λ in W/(m·K)
0,60	0,075
0,65	0,080



3.5 Brandschutz

3.5.1 Grundlagen zur brandschutztechnischen Bemessung der Wände

Soweit in dieser allgemeinen bauaufsichtlichen Zulassung nichts anderes bestimmt ist, gelten für die brandschutztechnische Bemessung die Bestimmungen der Norm DIN 4102-4:1994-03 - Brandverhalten von Baustoffen und Bauteilen; Zusammenstellung und Anwendung klassifizierter Baustoffe, Bauteile und Sonderbauteile - und DIN 4102-4/A1:2004-11, Abschnitte 4.1 und 4.5.

3.5.2 Einstufung der Wände in Feuerwiderstandsklassen nach DIN 4102-2

3.5.2.1 Einstufung in Feuerwiderstandsklassen bei Bemessung des Mauerwerks nach Abschnitt 3.2.2 dieser allgemeinen bauaufsichtlichen Zulassung (DIN 1053-1)

(1) Tragende raumabschließende Wände aus Planhochlochziegeln nach dieser allgemeinen bauaufsichtlichen Zulassung erfüllen bis zu einem Ausnutzungsfaktor $\alpha_2 = 1,0$ die Anforderungen der Feuerwiderstandsklasse F 30-A nach DIN 4102-2:1977-09 - Brandverhalten von Baustoffen und Bauteilen; Bauteile, Begriffe, Anforderungen und Prüfungen -, wenn sie beidseitig mit einem Putz mit den besonderen Anforderungen nach DIN 4102-4, Abschnitt 4.5.2.10, versehen sind.

(2) Bei Bemessung des Mauerwerks nach dem genaueren Verfahren kann die Einstufung des Mauerwerks in Feuerwiderstandsklassen nach Abschnitt 3.5.2.1 (1) erfolgen, wenn der Ausnutzungsfaktor α_2 wie folgt bestimmt wird und $\alpha_2 \leq 1,0$ ist:

$$\text{für } 10 \leq \frac{h_k}{d} < 25: \quad \alpha_2 = \frac{1,33 \cdot \gamma \cdot \text{vorh}\sigma}{\beta_R} \cdot \frac{15}{25 - \frac{h_k}{d}} \quad (1)$$

$$\text{für } \frac{h_k}{d} < 10: \quad \alpha_2 = \frac{1,33 \cdot \gamma \cdot \text{vorh}\sigma}{\beta_R} \quad (2)$$

Darin ist

α_2 der Ausnutzungsfaktor zur Einstufung des Mauerwerks in Feuerwiderstandsklassen

h_k die Knicklänge der Wand nach DIN 1053-1

d die Wanddicke

γ der Sicherheitsbeiwert nach DIN 1053-1

$\text{vorh}\sigma$ die vorhandene Normalspannung unter Gebrauchslasten unter Annahme einer linearen Spannungsverteilung und ebenbleibender Querschnitte

β_R der Rechenwert der Druckfestigkeit des Mauerwerks nach DIN 1053-1

Bei exzentrischer Beanspruchung darf anstelle von β_R der Wert $1,33 \cdot \beta_R$ gesetzt werden, sofern die γ -fache mittlere Spannung den Wert β_R nicht überschreitet.

3.5.2.2 Einstufung in Feuerwiderstandsklassen bei Bemessung des Mauerwerks nach Abschnitt 3.2.3 dieser allgemeinen bauaufsichtlichen Zulassung (DIN 1053-100)

Bei einer Bemessung des Mauerwerks nach dem semiprobabilistischen Sicherheitskonzept entsprechend DIN 1053-100 kann die Einstufung des Mauerwerks in Feuerwiderstandsklassen nach Abschnitt 3.5.2.1 (1) dieser allgemeinen bauaufsichtlichen Zulassung erfolgen, wenn der Ausnutzungsfaktor α_2 wie folgt bestimmt wird und $\alpha_2 \leq 1,0$ ist:

$$\text{für } 10 \leq \frac{h_k}{d} < 25: \quad \alpha_2 = 3,14 \cdot \frac{15}{25 - \frac{h_k}{d}} \cdot \frac{N_{EK}}{b \cdot d \cdot \frac{f_k}{k_0} \left(1 - 2 \frac{e_{fi}}{d}\right)} \quad (3)$$

$$\text{für } \frac{h_k}{d} < 10: \quad \alpha_2 = 3,14 \cdot \frac{N_{EK}}{b \cdot d \cdot \frac{f_k}{k_0} \left(1 - 2 \frac{e_{fi}}{d}\right)} \quad (4)$$

$$\text{mit } N_{EK} = N_{GK} + N_{QK} \quad (5)$$



Darin ist

- α_2 der Ausnutzungsfaktor zur Einstufung des Mauerwerks in Feuerwiderstandsklassen
- h_k die Knicklänge der Wand nach DIN 1053-100
- d die Wanddicke
- b die Wandbreite
- N_{Ek} der charakteristische Wert der einwirkenden Normalkraft nach Gl. (5)
- N_{Gk} der charakteristische Wert der Normalkraft infolge ständiger Einwirkungen
- N_{Qk} der charakteristische Wert der Normalkraft infolge veränderlicher Einwirkungen
- f_k die charakteristische Druckfestigkeit des Mauerwerks nach Abschnitt 3.2.3.2 dieser allgemeinen bauaufsichtlichen Zulassung
- k_0 ein Faktor zur Berücksichtigung unterschiedlicher Teilsicherheitsbeiwerte γ_M bei Wänden und "kurzen Wänden" nach DIN 1053-100
- e_{fi} die planmäßige Ausmitte von N_{Ek} in halber Geschosshöhe unter Berücksichtigung des Kriecheinflusses nach Gleichung (7.3) von DIN 1053-100

Beim Nachweis der Standsicherheit mit dem vereinfachten Verfahren von DIN 1053-100 mit voll aufliegender Decke darf $e_{fi} = 0$ angenommen werden.

Für Werte $\alpha_2 > 1,0$ ist eine Einstufung des Mauerwerks in Feuerwiderstandsklassen nicht möglich.

3.5.3 Einstufung der Wände als Brandwände nach DIN 4102-3

Die Verwendung von Mauerwerkswänden nach dieser allgemeinen bauaufsichtlichen Zulassung als Brandwände nach DIN 4102-3:1977-09 - Brandverhalten von Baustoffen und Bauteilen; Brandwände und nichttragende Außenwände, Begriffe, Anforderungen und Prüfungen – ist nicht zulässig.

4 Bestimmungen für die Ausführung

4.1 Für die Ausführung des Mauerwerks gelten die Bestimmungen der Norm DIN 1053-1:1996-11, sofern in dieser allgemeinen bauaufsichtlichen Zulassung nichts anderes bestimmt ist.

4.2 Das Mauerwerk ist als Einstein-Mauerwerk im Dünnbettverfahren ohne Stoßfugenvermörtelung auszuführen.

Für die Herstellung des Mauerwerks darf nur der Dünnbettmörtel 900 D nach dieser allgemeinen bauaufsichtlichen Zulassung verwendet werden.

Die Verarbeitungsrichtlinien für den Dünnbettmörtel sind zu beachten.

Der Dünnbettmörtel 900 D ist mit dem speziell hierfür entwickelten Mörtelschlitten auf die Lagerflächen der staubfreien Planhochlochziegel so dick aufzutragen, dass sich im fertigen Mauerwerk ein geschlossenes Mörtelband mit einer Fugendicke von mindestens 1 mm und höchstens 3 mm ergibt.

Die Planhochlochziegel sind auf dem beschriebenen Mörtelband dicht aneinander ("knirsch") gemäß DIN 1053-1:1996-11, Abschnitt 9.2.2, zu stoßen, anzudrücken und lot- und fluchtgerecht in ihre endgültige Lage zu bringen. Das geschlossene Mörtelband muss dauerhaft auch im Bereich der Löcher sichergestellt sein.

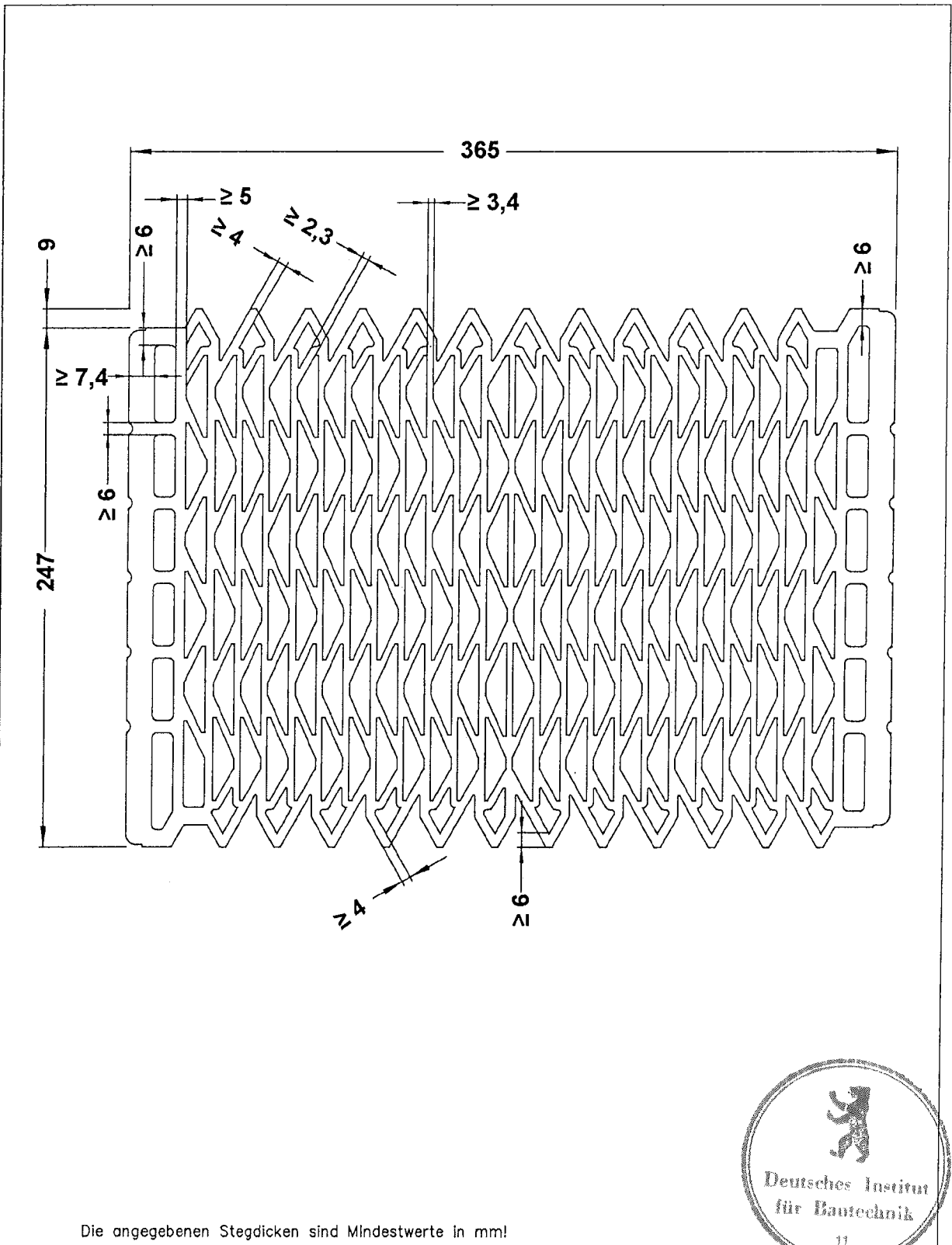
Für jede Wanddicke ist ein gesonderter Mörtelschlitten mit der entsprechenden Breite zu verwenden.

Der Antragsteller ist verpflichtet, alle mit der Ausführung seiner Bauart betrauten Personen über alle für eine einwandfreie Ausführung der Wandbauart erforderlichen weiteren Einzelheiten zu unterrichten.

Böttcher

Beglaubigt

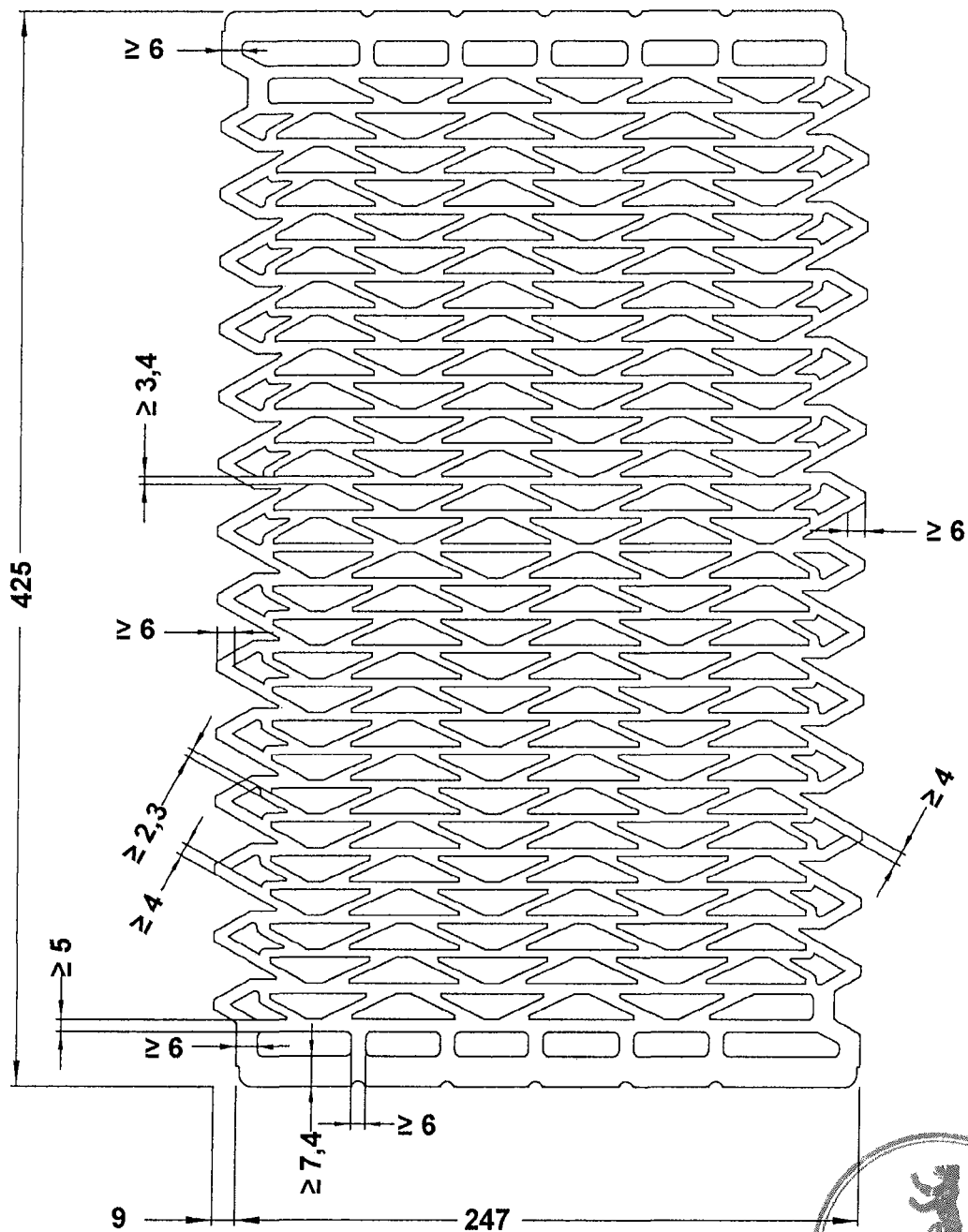




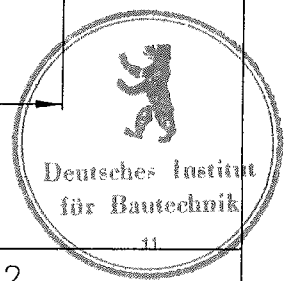
Die angegebenen Stegdicken sind Mindestwerte in mm!



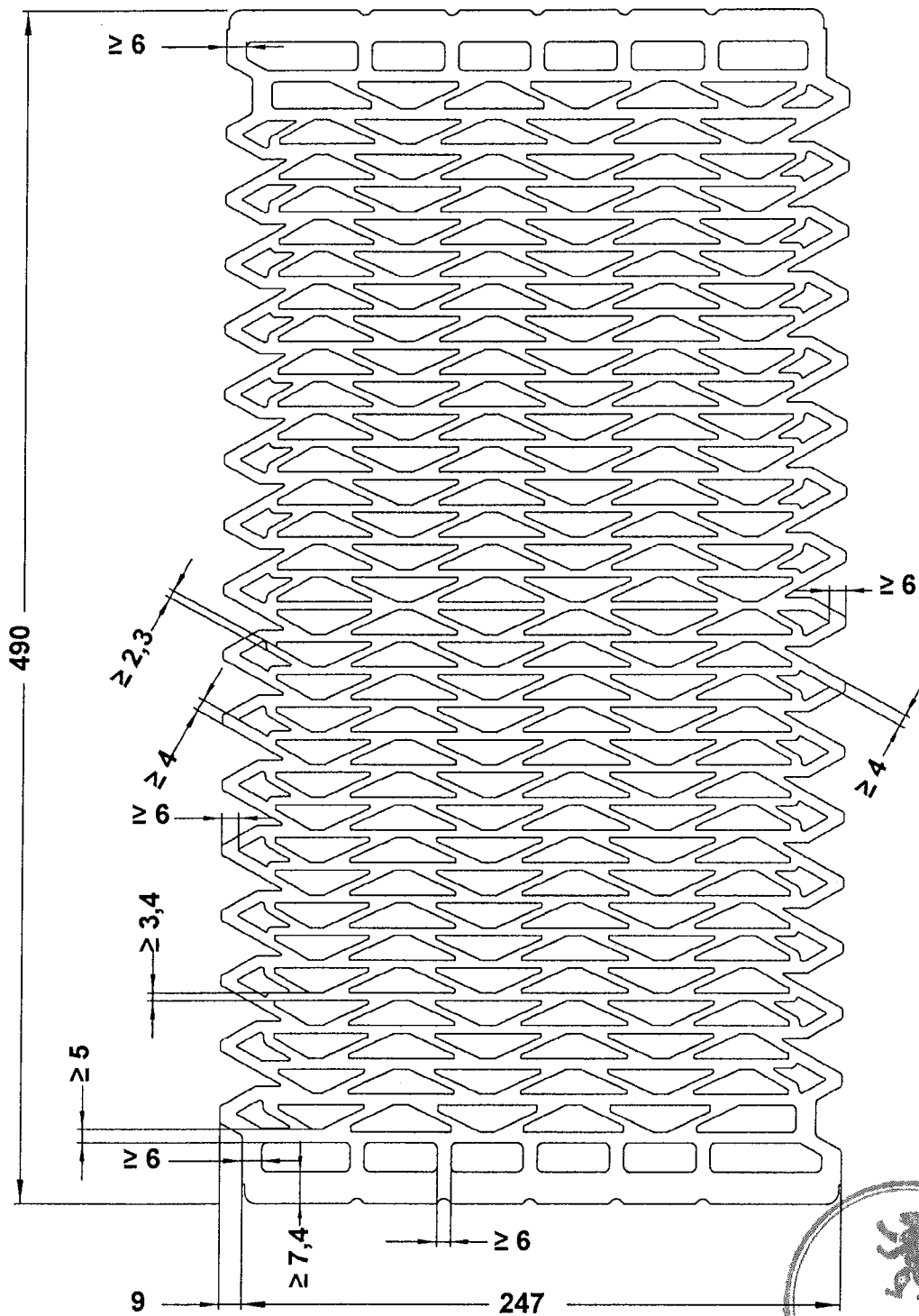
<p>Ziegelsysteme Michael Kellerer GmbH & Co. KG Ziegeleistraße 13 82281 Egenhofen/ Ortsteil Oberweikertshofen</p>	<p>ZMK - P 7,5 ZMK - P 8</p>	<p>Anlage 1 zur allgemeinen bauaufsichtlichen Zulassung Nr. Z-17.1-1012 vom 28. Mai 2009</p>
---	---	--



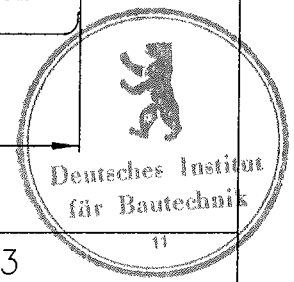
Die angegebenen Stegdicken sind Mindestwerte in mm!



<p>Ziegelsysteme Michael Kellerer GmbH & Co. KG Ziegeleistraße 13 82281 Egenhofen/ Ortsteil Oberweikertshofen</p>	<p>ZMK - P 7,5 ZMK - P 8</p>	<p>Anlage 2 zur allgemeinen bauaufsichtlichen Zulassung Nr. Z-17.1-1012 vom 28. Mai 2009</p>
---	----------------------------------	--



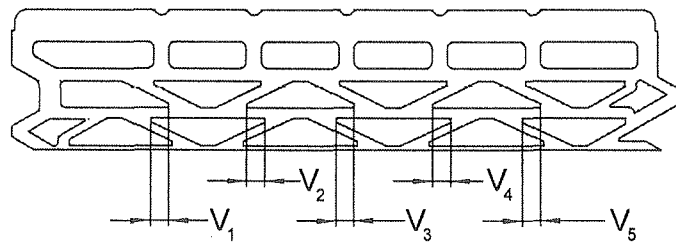
Die angegebenen Stegdicken sind Mindestwerte in mm!



<p>Ziegelsysteme Michael Kellerer GmbH & Co. KG Ziegeleistraße 13 82281 Egenhofen/ Ortsteil Oberweikertshofen</p>	<p>ZMK - P 7,5 ZMK - P 8</p>	<p>Anlage 3 zur allgemeinen bauaufsichtlichen Zulassung Nr. Z-17.1-1012 vom 28. Mai 2009</p>
---	----------------------------------	--

ZMK - P 7,5

ZMK - P 8



$$\frac{\sum_{i=1}^5 V_i}{5} \geq 7,5 \text{ mm zwischen der zweiten und dritten Lochreihe von außen}$$

$$\frac{\sum_{i=1}^5 V_i}{5} \geq 8,0 \text{ mm zwischen allen übrigen Lochreihen}$$

Die angegebenen Stegdicken sind Mindestwerte in mm!



Ziegelsysteme Michael Kellerer
GmbH & Co. KG
Ziegeleistraße 13
82281 Egenhofen/
Ortsteil Oberweikertshofen


ZMK - P 7,5
ZMK - P 8

Anlage 4
zur allgemeinen
bauaufsichtlichen Zulassung

Nr. Z-17.1-1012
vom

28. Mai 2009

Muster für die Angaben gemäß Anhang ZA.1 der DIN EN 771-1

 0803 Ziegelsysteme Michael Kellerer Ziegeleistraße 13, 82281 Egenhofen/OT Oberweikertshofen 08 (Nr. des Zertifikats)		
DIN EN 771-1 LD - Planhochlochziegel – Kategorie I 247 x 365 x 249 Mauerziegel für tragendes und nichttragendes, geschütztes Mauerwerk		
Maße: Länge		247
Breite	mm	365
Höhe		249
Grenzabmaße	Mittelwert	Klasse Tm mm
		Länge -10, +5
		Breite -10, +8
		Höhe ±1,0
	Maßspanne	Klasse Rm mm
		Länge 10
		Breite 10
		Höhe 1,0
Ebenheit der Lagerflächen	mm	≤ 1,0
Planparallelität der Lagerflächen	mm	≤ 1,0
Form und Ausbildung siehe Zulassung	Nr.	Z-17.1-1012, Anlagen 1 bis 4
Druckfestigkeit (MW) \perp zur Lagerfuge am ganzen Stein (Formfaktor = 1,0)	N/mm ²	≥ 5,0
Brutto-Trockenrohddichte (MW)	kg/dm ³	0,58
Brutto-Trockenrohddichte (Abmaßklasse)	Klasse Dm kg/dm ³	0,56 bis 0,60
Netto-Trockenrohddichte (MW) (Scherbenrohddichte)	kg/dm ³	≤ 1,24
Wärmeleitfähigkeit λ_{equ} (λ_D) nach DIN EN 1745	W(m·K)	LNB
Gehalt an aktiven löslichen Salzen	Klasse	S0
Brandverhalten	Klasse	A1
Wasserdampfdurchlässigkeit DIN EN 1745	μ	5 / 10
Verbundfestigkeit DIN EN 998-2 (Tabellenwert)	N/mm ²	0,15

Alternativ

247
425, 490
249

Alternativ¹

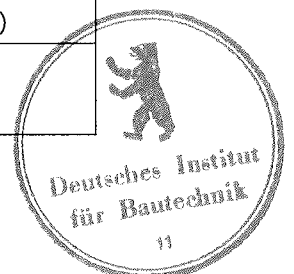
a)	
≥ 5,0	≥ 7,5
0,63	
0,61 bis 0,65	
≤ 1,34	

Zusätzliche Herstellerangaben nach DIN EN 771-1

Brutto-Trockenrohddichte (EW) min	kg/dm ³	≥ 0,53
Brutto-Trockenrohddichte (EW) max	kg/dm ³	≤ 0,63

Alternativ¹

a)	
≥ 0,58	≤ 0,68



¹ Es müssen die in der Spalte a) angegebenen Werte zusammen deklariert sein.