

Allgemeine bauaufsichtliche Zulassung

Deutsches Institut für Bautechnik
ANSTALT DES ÖFFENTLICHEN RECHTS

Zulassungsstelle für Bauprodukte und Bauarten
Bautechnisches Prüfamt

Mitglied der Europäischen Organisation für
Technische Zulassungen EOTA und der Europäischen Union
für das Agrément im Bauwesen UEAtc

Tel.: +49 30 78730-0
Fax: +49 30 78730-320
E-Mail: dibt@dibt.de

Datum: 14. Juli 2009 Geschäftszeichen: II 19-1.33.41-1145/1

Zulassungsnummer:
Z-33.41-1145

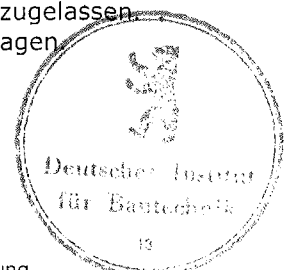
Geltungsdauer bis:
31. Juli 2014

Antragsteller:
Sto AG
Ehrenbachstraße 1, 79780 Stühlingen

Zulassungsgegenstand:

Wärmedämm-Verbundsystem mit angeklebtem Dämmstoff
"ispo Therm 200 B1, geklebt"

Der oben genannte Zulassungsgegenstand wird hiermit allgemein bauaufsichtlich zugelassen.
Diese allgemeine bauaufsichtliche Zulassung umfasst elf Seiten und acht Blatt Anlagen.



I. ALLGEMEINE BESTIMMUNGEN

- 1 Mit der allgemeinen bauaufsichtlichen Zulassung ist die Verwendbarkeit bzw. Anwendbarkeit des Zulassungsgegenstandes im Sinne der Landesbauordnungen nachgewiesen.
- 2 Die allgemeine bauaufsichtliche Zulassung ersetzt nicht die für die Durchführung von Bauvorhaben gesetzlich vorgeschriebenen Genehmigungen, Zustimmungen und Bescheinigungen.
- 3 Die allgemeine bauaufsichtliche Zulassung wird unbeschadet der Rechte Dritter, insbesondere privater Schutzrechte, erteilt.
- 4 Hersteller und Vertreiber des Zulassungsgegenstandes haben, unbeschadet weiter gehender Regelungen in den "Besonderen Bestimmungen", dem Verwender bzw. Anwender des Zulassungsgegenstandes Kopien der allgemeinen bauaufsichtlichen Zulassung zur Verfügung zu stellen und darauf hinzuweisen, dass die allgemeine bauaufsichtliche Zulassung an der Verwendungsstelle vorliegen muss. Auf Anforderung sind den beteiligten Behörden Kopien der allgemeinen bauaufsichtlichen Zulassung zur Verfügung zu stellen.
- 5 Die allgemeine bauaufsichtliche Zulassung darf nur vollständig vervielfältigt werden. Eine auszugsweise Veröffentlichung bedarf der Zustimmung des Deutschen Instituts für Bautechnik. Texte und Zeichnungen von Werbeschriften dürfen der allgemeinen bauaufsichtlichen Zulassung nicht widersprechen. Übersetzungen der allgemeinen bauaufsichtlichen Zulassung müssen den Hinweis "Vom Deutschen Institut für Bautechnik nicht geprüfte Übersetzung der deutschen Originalfassung" enthalten.
- 6 Die allgemeine bauaufsichtliche Zulassung wird widerruflich erteilt. Die Bestimmungen der allgemeinen bauaufsichtlichen Zulassung können nachträglich ergänzt und geändert werden, insbesondere, wenn neue technische Erkenntnisse dies erfordern.



II. BESONDERE BESTIMMUNGEN

1 Zulassungsgegenstand und Anwendungsbereich

1.1 Zulassungsgegenstand

Das Wärmedämm-Verbundsystem (WDVS) "ispoTherm 200 B1, geklebt" besteht aus am Untergrund angeklebten Dämmstoffplatten aus expandiertem Polystyrol (EPS), einem mit Textilglas-Gittergewebe bewehrten Unterputz und mineralisch- bzw. kunstharz-gebundenen Oberputzen.

Die Dämmstoffplatten dürfen zusätzlich mit geeigneten mechanischen Befestigungsmitteln fixiert werden. Zwischen Unter- und Oberputz dürfen Haftvermittler verwendet werden.

Das WDVS ist je nach Ausführung entweder normalentflammbar (Baustoffklasse B2 nach DIN 4102-1) oder schwerentflammbar (Baustoffklasse B1 nach DIN 4102-1).

1.2 Anwendungsbereich

Das WDVS darf angewendet werden auf Mauerwerk und Beton mit oder ohne Putz.

Die für die Verwendung zulässige Gebäudehöhe ergibt sich aus dem Standsicherheitsnachweis, sofern sich aus den jeweils geltenden Brandschutzvorschriften der Länder nicht geringere Gebäudehöhen ergeben.

Die Oberfläche der Wand muss eben, trocken, fett- und staubfrei sein und mindestens eine Abriebfestigkeit von 0,08 N/mm² aufweisen.

Das WDVS darf unter bestimmten Bedingungen zur Überbrückung von Dehnungsfugen in den Außenwandflächen (z. B. der Fugen in den Außenwandflächen von Plattenbauten bei der Verwendung von Dreischichtplatten) verwendet werden; Dehnungsfugen zwischen Gebäudeteilen müssen mit Dehnungsprofilen im WDVS berücksichtigt werden.

2 Bestimmungen für die Bauprodukte

2.1 Allgemeines

Das WDVS und seine Teile müssen den Besonderen Bestimmungen und den Anlagen dieser allgemeinen bauaufsichtlichen Zulassung sowie den beim Deutschen Institut für Bautechnik hinterlegten Angaben entsprechen.

2.2 Eigenschaften und Zusammensetzung

2.2.1 Klebemörtel

Die Klebemörtel "IspoColl" und "IspoLevell" müssen Werk trockenmörtel nach DIN EN 998-1 sein.

Die Zusammensetzung der Klebemörtel muss mit der beim Deutschen Institut für Bautechnik hinterlegten Rezepturen übereinstimmen.

2.2.2 Wärmedämmstoff

Die schwerentflammbaren Dämmstoffplatten (Baustoffklasse DIN 4102-B1) aus expandiertem Polystyrol (EPS) in einer Dicke bis 400 mm müssen den Anforderungen nach Norm DIN EN 13163 mit folgenden Eigenschaften gemäß Bezeichnungsschlüssel nach Norm: T2 - L2 - W2 - S2 - P4 - DS(70,-)2 - DS(N)2 entsprechen sowie eine Querschubfestigkeit (Zugfestigkeit senkrecht zur Plattenebene) nach DIN EN 1607 von mindestens 100 kPa* und einen Schubmodul G nach DIN EN 12090 von mindestens 1,0 MPa und höchstens 3,8 MPa aufweisen. Es dürfen auch Dämmstoffplatten nach allgemeiner bauaufsichtlicher Zulassung, sofern darin die Anwendung in WDVS geregelt ist, verwendet werden.

Die Rohdichte, geprüft nach DIN EN 1602, darf 30 kg/m³ nicht überschreiten.

* Jeder Einzelwert eines Prüfergebnisses muss den hier vorgegebenen Wert einhalten.



2.2.3 Bewehrung

Die Bewehrung muss aus beschichtetem Textilglas-Gittergewebe bestehen. Das Gewebe muss die Eigenschaften nach Tabelle 1 erfüllen. Die Reißfestigkeit des Gewebes nach künstlicher Alterung darf die Werte nach Tabelle 2 nicht unterschreiten.

Tabelle 1:

Eigenschaften	"Ispo-Gewebe"
Flächengewicht	155 g/m ²
Maschenweite	6 mm x 6 mm
Reißfestigkeit im Anlieferungszustand geprüft nach DIN 53857-1	≥ 1,75 kN/5 cm

Tabelle 2:

Lagerzeit und Temperatur	Lagermedium	restliche Reißfestigkeit
28 Tage bei 23 °C	5 % Natronlauge	≥ 0,85 kN/5 cm
6 Stunden bei 80 °C	alkalische Lösung pH-Wert 12,5	≥ 0,85 kN/5 cm

2.2.4 Unterputz

Der Unterputz "IspoLevell" muss mit dem gleichnamigen Klebemörtel nach Abschnitt 2.2.1 dieser allgemeinen bauaufsichtlichen Zulassung identisch sein.

Die Produkteigenschaften sind Anlage 3 zu entnehmen.

2.2.5 Haftvermittler

Der Haftvermittler zwischen Unter- und Oberputz "Ispo-Primer" muss eine pigmentierte Styrol-Acrylat-Dispersion sein.

Die Zusammensetzung des Haftvermittlers muss mit der beim Deutschen Institut für Bautechnik hinterlegten Rezeptur übereinstimmen.

2.2.6 Oberputze

Die zulässigen Oberputze sind in den Anlagen 2 und 3 zusammengestellt.

Die Zusammensetzung der Oberputze muss mit den beim Deutschen Institut für Bautechnik hinterlegten Rezepturen und weiteren Angaben übereinstimmen.

2.2.7 Zubehörteile

Zubehörteile wie z. B. Sockel-, Kanten- und Fugenprofile müssen mindestens aus normal-entflammaren Baustoffen bestehen. Die maximale Länge darf 3 m nicht überschreiten. Die eingesetzten Zubehörteile müssen mit dem verwendeten Putzsystem materialverträglich sein.

2.2.8 WDVS

Das WDVS muss aus den Produkten nach Abschnitt 2.2.1 bis 2.2.7 bestehen sowie im Aufbau den Angaben in der Anlage 1 und 2 entsprechen; der Einsatz eines Haftvermittlers nach Abschnitt 2.2.5 richtet sich nach den Angaben in Anlage 3.

Das WDVS muss die Anforderungen an die Baustoffklasse B1 nach DIN 4102-1:1998-05¹, Abschnitt 6.1 erfüllen (s. Abschnitt 3.4).

2.3 Herstellung, Verpackung, Transport, Lagerung und Kennzeichnung

2.3.1 Herstellung

Die Bauprodukte nach Abschnitt 2.2.1 bis 2.2.7 sind werksseitig herzustellen.



¹ DIN 4102-1:1998-05 Brandverhalten von Baustoffen und Bauteilen; Baustoffe, Begriffe, Anforderungen und Prüfungen

2.3.2 Verpackung, Transport und Lagerung

Alle für das WDVS eines Bauvorhabens erforderlichen Produkte nach Abschnitt 2.2.1 bis 2.2.7 sind vom Antragsteller dieser allgemeinen bauaufsichtlichen Zulassung zu liefern. Die Bauprodukte müssen nach den Angaben der Hersteller gelagert werden. Die Dämmstoffplatten sind vor Beschädigung zu schützen.

2.3.3 Kennzeichnung

Die Verpackung der Bauprodukte nach Abschnitt 2.2.1 bis 2.2.6 muss vom Hersteller mit dem Übereinstimmungszeichen (Ü-Zeichen) nach den Übereinstimmungszeichen-Verordnungen der Länder gekennzeichnet werden. Die Kennzeichnung darf nur erfolgen, wenn die Voraussetzungen nach Abschnitt 2.4 erfüllt sind.

Auf der Verpackung der Bauprodukte sind außerdem anzugeben:

- Bezeichnung des Bauproduktes
- "Brandverhalten siehe allgemeine bauaufsichtliche Zulassung"
- Verwendbarkeitszeitraum (nur Bauprodukte nach Abschnitt 2.2.5 und 2.2.6)
- Schubmodul der Dämmstoffplatten (nur wenn Schubmodul ≤ 2 MPa ist)
- Lagerungsbedingungen

Die Kennzeichnung nach der geltenden Fassung der Gefahrstoffverordnung ist zu beachten.

2.4 Übereinstimmungsnachweis

2.4.1 Allgemeines

2.4.1.1 Übereinstimmungsnachweis durch Übereinstimmungszertifikat

Die Bestätigung der Übereinstimmung der Klebemörtel, des Unterputzes, der Dämmstoffplatten und des WDVS insgesamt mit den Bestimmungen dieser allgemeinen bauaufsichtlichen Zulassung muss für jedes Herstellwerk mit einem Übereinstimmungszertifikat auf der Grundlage einer werkseigenen Produktionskontrolle und einer regelmäßigen Fremdüberwachung einschließlich einer Erstprüfung der Bauprodukte nach Maßgabe der folgenden Bestimmungen erfolgen.

Für die Erteilung des Übereinstimmungszertifikates und die Fremdüberwachung einschließlich der dabei durchzuführenden Produktprüfung haben die Hersteller der Klebemörtel, des Unterputzes, der Dämmstoffplatten und des WDVS eine hierfür anerkannte Zertifizierungsstelle sowie eine hierfür anerkannte Überwachungsstelle einzuschalten. Für das WDVS gilt der Antragsteller dieser allgemeinen bauaufsichtlichen Zulassung (s. Abschnitt 2.3.2) als Hersteller in diesem Sinne.

Ist der Hersteller des WDVS nicht auch Hersteller der verwendeten Produkte, so muss er vertraglich sicherstellen, dass die für das WDVS verwendeten Produkte einer zulassungsgerechten werkseigenen Produktionskontrolle sowie einer zulassungsgerechten Fremdüberwachung unterliegen.

Dem Deutschen Institut für Bautechnik ist von der Zertifizierungsstelle eine Kopie des von ihr erteilten Übereinstimmungszertifikates zur Kenntnis zu geben.

2.4.1.2 Übereinstimmungsnachweis durch Herstellererklärung mit Erstprüfung

Die Bestätigung der Übereinstimmung der Bewehrung, des Haftvermittlers und der Oberputze mit den Bestimmungen dieser allgemeinen bauaufsichtlichen Zulassung muss für jedes Herstellwerk mit einer Übereinstimmungserklärung des Herstellers auf der Grundlage einer werkseigenen Produktionskontrolle und einer Erstprüfung der Bauprodukte durch eine hierfür anerkannte Prüfstelle erfolgen.

2.4.2 Werkseigene Produktionskontrolle

In jedem Herstellwerk ist eine werkseigene Produktionskontrolle einzurichten und durchzuführen. Unter werkseigener Produktionskontrolle wird die vom Hersteller vorzunehmende kontinuierliche Überwachung der Produktion verstanden, mit der dieser sicherstellt, dass die von ihm hergestellten Bauprodukte den Bestimmungen dieser allgemeinen bauaufsichtlichen Zulassung entsprechen.

Die werkseigene Produktionskontrolle muss mindestens die Prüfungen nach Abschnitt 2.2 und Anlage 4 einschließen.

Hinsichtlich des Brandverhaltens des WDVS insgesamt sind die "Richtlinien zum Übereinstimmungsnachweis schwerentflammbarer Baustoffe (Baustoffklasse DIN 4102-B1) nach allgemeiner bauaufsichtlicher Zulassung"² zu beachten.

Die Ergebnisse der werkseigenen Produktionskontrolle sind aufzuzeichnen und auszuwerten. Die Aufzeichnungen müssen mindestens folgende Angaben enthalten:

- Bezeichnung des Bauprodukts bzw. des Ausgangsmaterials und der Bestandteile
- Art der Kontrolle oder Prüfung
- Datum der Herstellung und der Prüfung des Bauprodukts bzw. des Ausgangsmaterials oder der Bestandteile
- Ergebnis der Kontrollen und Prüfungen und, soweit zutreffend, Vergleich mit den Anforderungen
- Unterschrift des für die werkseigene Produktionskontrolle Verantwortlichen

Die Aufzeichnungen sind mindestens fünf Jahre aufzubewahren und der für die Fremdüberwachung eingeschalteten Überwachungsstelle vorzulegen. Sie sind dem Deutschen Institut für Bautechnik und der zuständigen obersten Bauaufsichtsbehörde auf Verlangen vorzulegen.

Bei ungenügendem Prüfergebnis sind vom Hersteller unverzüglich die erforderlichen Maßnahmen zur Abstellung des Mangels zu treffen. Bauprodukte, die den Anforderungen nicht entsprechen, sind so zu handhaben, dass Verwechslungen mit übereinstimmenden ausgeschlossen werden. Nach Abstellung des Mangels ist - soweit technisch möglich und zum Nachweis der Mängelbeseitigung erforderlich - die betreffende Prüfung unverzüglich zu wiederholen.

2.4.3 Prüfung der Bauprodukte im Rahmen des Übereinstimmungsnachweises

2.4.3.1 Fremdüberwachung

Für die Klebemörtel, den Unterputz, die Dämmstoffplatten und das WDVS insgesamt ist in jedem Herstellwerk die werkseigene Produktionskontrolle durch eine Fremdüberwachung regelmäßig zu überprüfen, mindestens jedoch zweimal jährlich.

Im Rahmen der Fremdüberwachung ist eine Erstprüfung der Bauprodukte durchzuführen. Die Probenahme und Prüfungen obliegen jeweils der anerkannten Überwachungsstelle. Es sind mindestens die Prüfungen nach Anlage 4 durchzuführen; zusätzlich ist die Schwerentflammbarkeit des WDVS insgesamt zu überprüfen.

Für die Durchführung der Überwachung und Prüfung hinsichtlich des Brandverhaltens des WDVS insgesamt gelten außerdem die "Richtlinien zum Übereinstimmungsnachweis schwerentflammbarer Baustoffe (Baustoffklasse DIN 4102-B1) nach allgemeiner bauaufsichtlicher Zulassung"².

Die Ergebnisse der Zertifizierung und Fremdüberwachung sind mindestens 5 Jahre aufzubewahren. Sie sind von der Zertifizierungsstelle bzw. der Überwachungsstelle dem Deutschen Institut für Bautechnik und der zuständigen obersten Bauaufsichtsbehörde auf Verlangen vorzulegen.

2.4.3.2 Erstprüfung der Bauprodukte durch eine anerkannte Prüfstelle

Im Rahmen der Erstprüfung der Bewehrung und des Haftvermittlers sind die im Abschnitt 2.2.3 und 2.2.5 genannten Produkteigenschaften zu prüfen. Bei der Erstprüfung der Oberputze nach Abschnitt 2.2.6 sind mindestens die Prüfungen nach Anlage 4 durchzuführen.



3 Bestimmungen für Entwurf und Bemessung

3.1 Standsicherheitsnachweis

Der Nachweis der Standsicherheit des WDVS ist für den in Abschnitt 1.2 dieser allgemeinen bauaufsichtlichen Zulassung genannten Anwendungsbereich sowie bei Ausführung gemäß Abschnitt 4 für Gebäude, beansprucht durch Winddruck (maximale Windsoglast) $w_e = -2,2 \text{ kN/m}^2$, im Zulassungsverfahren erbracht worden. Die Windlasten ergeben sich aus DIN 1055-4. Bei Ausführung des WDVS nach Anlage 6 ist der standsichere Einbau der Fenster gesondert zu beurteilen.

Zur Überbrückung von Dehnungsfugen in den Außenwandflächen (z. B. der Fugen in den Außenwandflächen von Plattenbauten bei Verwendung von Dreischichtplatten) darf das WDVS nur bei Fugenabständen bis 6,20 m verwendet werden; dabei muss die Dämmstoffdicke mindestens 60 mm betragen und das WDVS aus dem Unterputz "IspoLevell" ($d \approx 4 \text{ mm}$) mit dem Bewehrungsgewebe "Ispo-Gewebe" und den dünn-schichtigen Oberputzen ($d_{\text{Oberputz}} \leq d_{\text{Unterputz}}$) nach Anlage 2 bestehen. Der Schubmodul G der EPS-Hartschaumplatten darf dabei 2,0 MPa nicht überschreiten. Alle anderen, in diesem Bescheid allgemein bauaufsichtlich zugelassenen Bauprodukte dürfen zur Überbrückung von Dehnungsfugen nicht verwendet werden.

3.2 Wärmeschutz und klimabedingter Feuchteschutz

Für den rechnerischen Nachweis des Wärmeschutzes gilt für die Dämmstoffplatten (siehe Abschnitt 2.2.2) ein Bemessungswert der Wärmeleitfähigkeit in Abhängigkeit vom jeweiligen Nennwert gemäß DIN V 4108-4:2007-06³, Tabelle 2, Kategorie I. Ein Bemessungswert nach Kategorie II gilt für Dämmstoffplatten, bei denen im Rahmen eines Übereinstimmungsnachweises auf der Grundlage einer allgemeinen bauaufsichtlichen Zulassung ein Grenzwert λ_{grenz} bestimmt wurde. Klebemörtel und Putze sind zu vernachlässigen.

Die Minderung der Wärmedämmung durch die Wärmebrückenwirkung bei konstruktiv verwendeten Befestigungsmitteln muss dabei nicht berücksichtigt werden, wenn die Vergrößerung des Wärmedurchgangskoeffizienten nicht mehr als 0,02 W/(m²K) beträgt.

Für den Nachweis des klimabedingten Feuchteschutzes gilt DIN 4108-3. Die s_d -Werte für die genannten Unter- und Oberputze sind Anlage 3 dieser allgemeinen bauaufsichtlichen Zulassung zu entnehmen.

3.3 Schallschutz

Der Nachweis des Schallschutzes (Schutz gegen Außenlärm) ist nach der Norm DIN 4109 zu führen. Für den Nachweis des Schallschutzes ist der Rechenwert des bewerteten Schalldämm-Maßes $R'_{w,R}$ der Wandkonstruktion (Massivwand mit WDVS) nach folgender Gleichung zu ermitteln:

$$R'_{w,R} = R'_{w,R,O} + \Delta R_{w,R}$$

mit: $R'_{w,R,O}$ Rechenwert des bewerteten Schalldämm-Maßes der Massivwand ohne WDVS, ermittelt nach Beiblatt 1 zu DIN 4109:1989-11⁴

$\Delta R_{w,R}$ Korrekturwert nach Anlage 5.1 bzw. 5.2

Auf eine Ermittlung des Korrekturwertes $\Delta R_{w,R}$ nach Anlage 5.1 bzw. 5.2 kann verzichtet werden, wenn für $\Delta R_{w,R}$ ein Wert von -6 dB in Ansatz gebracht wird.

Bei Verwendung von Dämmstoffen, die für die Verwendung in WDVS allgemein bauaufsichtlich zugelassen sind, gelten die Angaben zum Schallschutz in den jeweiligen Dämmstoffzulassungen.



3 DIN V 4108-4:2007-06 Wärmeschutz und Energie-Einsparung in Gebäuden; Teil 4: Wärme- und feuchteschutz-technische Kennwerte
4 DIN 4109:1989-11 Beiblatt 1: Schallschutz im Hochbau; Ausführungsbeispiele und Rechenverfahren

3.4 Brandschutz

Das WDVS ist schwerentflammbar. Die Schwerentflammbarkeit ist nur dann nachgewiesen, wenn bei Dämmstoffdicken über 100 mm die Ausführung des WDVS entsprechend der in Abschnitt 4.6.2 bestimmten Maßnahmen erfolgt; anderenfalls wird das WDVS als normalentflammbar eingestuft.

4 Bestimmungen für die Ausführung

4.1 Aufbau

Das WDVS muss gemäß folgender Bestimmungen und entsprechend den Angaben der Anlage 1 und 2 sowie unter Berücksichtigung der Planungsvorgaben (s. Abschnitt 3) ausgeführt werden.

Das WDVS darf auf Mauerwerk und Beton mit oder ohne Putz angewendet werden.

Die Verträglichkeit der Haftvermittler zwischen Unter- und Oberputz ist Anlage 3 zu entnehmen.

Bei der Verarbeitung und Erhärtung dürfen keine Temperaturen unter +5 °C auftreten.

Für die Verarbeitung und Erhärtung sind die Verarbeitungsrichtlinien des Herstellers zu beachten, insbesondere dürfen während der Verarbeitung und Erhärtung keine Temperaturen unterhalb des Gefrierpunktes auftreten.

Insbesondere bei Dämmstoffdicken über 200 mm ist bei der Verarbeitung darauf zu achten, dass Zwängungspunkte eine ausreichende Bewegungsmöglichkeit haben und im Rand- und Kantenbereich ist auf eine ausreichende Befestigung zu achten (z. B. sind passende Formeckteile zu verwenden).

4.2 Anforderungen an den Antragsteller und die ausführende Firma

Der Antragsteller ist verpflichtet, alle mit Entwurf und Ausführung des WDVS betrauten Personen über die Besonderen Bestimmungen dieser allgemeinen bauaufsichtlichen Zulassung und alle für eine einwandfreie Ausführung der Bauart erforderlichen weiteren Einzelheiten zu unterrichten. Dies ist entsprechend Anlage 7 (Information für den Bauherrn) von der ausführenden Firma zu bestätigen.

4.3 Eingangskontrolle der Bauprodukte

Für die Bauprodukte nach Abschnitt 2.2 ist auf der Baustelle eine Eingangskontrolle der Kennzeichnung gemäß Abschnitt 2.3.3 durchzuführen.

4.4 Untergrund

Die Oberfläche der Wand muss eben, trocken, fett- und staubfrei sein und mindestens eine Abreißfestigkeit von 0,08 N/mm² aufweisen. Bei Untergründen aus Mauerwerk nach DIN 1053 ohne Putz sowie Beton nach DIN 1045 ohne Putz kann die Abreißfestigkeit in der Regel ohne weitere Nachweise vorausgesetzt werden. Die Prüfung der Abreißfestigkeit muss - falls erforderlich - nach DIN 18555-6 erfolgen.

Die dauerhafte Verträglichkeit eventuell vorhandener Beschichtungen mit dem Klebemörtel ist sachkundig zu prüfen.

Unebenheiten bis 1 cm/m dürfen überbrückt werden; größere Unebenheiten müssen mechanisch egalisiert oder durch einen Putz nach DIN EN 998-1 ausgeglichen werden. Die Abreißfestigkeit des Putzes muss nach der Erhärtung geprüft werden.

4.5 Klebemörtel

Der Klebemörtel "Ispo-Levell" muss vor der Verarbeitung mit Wasser im Mischungsverhältnis 4 : 1 (Trockenmörtel : Wasser), der Klebemörtel "IspoColl" im Mischungsverhältnis 5 : 1 gebrauchsfertig eingestellt und nach den Vorgaben des Herstellers gemischt werden. Sie sind mit einer Nassauftragsmenge nach Anlage 2 auf die Dämmplatten aufzubringen.

4.6 Anbringen der Dämmstoffplatten

4.6.1 Verklebung

Die Dämmstoffplatten sind bei ebenen Untergründen entweder mittels eines Zahnschachtels vollflächig zu beschichten oder durch Auftragen einer umlaufenden Wulst am Plattenrand und Klebepunkten in der Mitte so mit Klebemörtel zu versehen, dass eine Verklebung von mindestens 40 % der Fläche erreicht wird.

Der Klebemörtel darf auch vollflächig oder wulstförmig auf den Untergrund aufgetragen werden. Bei wulstförmigem Klebemörtelauftrag müssen mindestens 60 % der Fläche durch Mörtelstreifen bedeckt sein, der Abstand der Kleberwülste darf 10 cm nicht überschreiten. Bei vollflächigem Klebemörtelauftrag ist unmittelbar vor dem Ansetzen der Dämmstoffplatten der Klebemörtel mit einer Zahntraufel aufzukämmen. Die Dämmstoffplatten sind unverzüglich, spätestens nach 10 Minuten, in das frische Klebemörtelbett einzudrücken, einzuschwimmen und anzupressen.

Die Dämmstoffplatten sind passgenau im Verband anzukleben. Zwischen den Platten dürfen keine offenen Fugen entstehen. Unvermeidbare Fehlstellen und Spalten müssen mit gleichwertigen Dämmstoffen geschlossen werden. Das Schließen von Fehlstellen und Spalten bis maximal 5 mm Breite mit schwerentflammbarem Fugenschäum ist zulässig.

Zur Vermeidung von Wärmebrücken dürfen die Kanten nicht bestrichen oder verschmutzt werden. In die Fugen darf kein Klebemörtel gelangen.

Die Platten dürfen zusätzlich zur Fixierung mit mechanischen Hilfen (z. B. Dübel) gehalten werden.

Beschädigte Dämmstoffplatten dürfen nicht eingebaut werden.

4.6.2 Stürze und Laibungen

Schwerentflammbare WDVS mit Dämmstoffplatten mit Dicken über 100 mm müssen aus Brandschutzgründen wie folgt ausgeführt werden:

- a. Oberhalb jeder Öffnung im Bereich der Stürze ist ein mindestens 200 mm hoher und mindestens 300 mm seitlich überstehender (links und rechts der Öffnung) nicht-brennbarer Mineralwolle-Lamellenstreifen⁵ vollflächig anzukleben; im Kantenbereich ist das Bewehrungsgewebe zusätzlich mit Gewebeeckwinkeln zu verstärken. Werden hierbei auch Laibungen gedämmt, ist für die Dämmung der horizontalen Laibung im Sturzbereich ebenfalls nichtbrennbarer Mineralwolle-Dämmstoff zu verwenden.
- b. Beim Einbau von Rollläden oder Jalousien unmittelbar oberhalb von Öffnungen bzw. bei der Montage von Fenstern in der Dämmebene sind diese dreiseitig – oberhalb und an beiden Seiten – von einem mindestens 200 mm hohen bzw. breiten nichtbrennbaren Mineralwolle-Lamellenstreifen⁵ – wie unter a. beschrieben – zu umschließen.

Die Schwerentflammbarkeit ist dabei nur nachgewiesen, wenn beim Einbau der Fenster folgende Bestimmungen eingehalten werden und bei EPS-Dämmstoffdicken über 300 mm der Mittelwert der Dämmstoffplattenrohichte 20 kg/m³ nicht überschreitet:

- der Einbau der Fenster in Regelausführung (bündig mit der Rohbaukante oder hinter der Rohbaukante) erfolgt
oder
- die Fenster bei EPS-Dämmstoffdicken über 200 mm in der Dämmstoffebene gemäß Anlage 8 eingebaut werden.

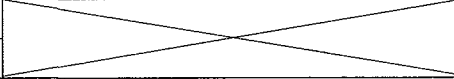
In Abhängigkeit von der Ausführung müssen die in Tabelle 3 genannten Gesamtputzdicken der Putzsysteme eingehalten werden.



⁵

Dämmstoff nach DIN EN 13162 der Klasse A1 oder A2 - s1,d0 nach DIN EN 13501-1 mit einer Querzugfestigkeit (Zugfestigkeit senkrecht zur Plattenebene) von mindestens 80 kPa (Kleinstwert aller Einzelwerte, geprüft nach DIN EN 1607)

Tabelle 3:

Dicke EPS-Dämmstoff [mm]	Einbau der Fenster			
	Regelausführung		Ausführung nach Anlage 8	
	Dispersions- gebundenes Putzsystem [mm]	mineralisches Putzsystem [mm]	Dispersions- gebundenes Putzsystem [mm]	Mineralisches Putzsystem [mm]
≤ 100	keine Beschränkung			
> 100 – 200	4 – 14	≥ 4		
> 200 – 300	4 – 14	≥ 4	5 – 6	≥ 5
> 300 – 400	5 – 6	≥ 5	5 – 6	≥ 5

Bei schwerentflammaren WDVS mit Dämmstoffdicken größer 100 mm bis 300 mm darf die Ausführung nach a. und b. entfallen, wenn mindestens in jedem 2. Geschoss ein horizontal um das Gebäude umlaufender Brandriegel angeordnet wird. Der Brandriegel muss aus einem mindestens 200 mm hohen und vollflächig angeklebten Mineralwolle-Lamellenstreifen⁵ (Rohdichte 80 kg/m³ bis 100 kg/m³; hergestellt aus Steinfasern) bestehen. Der Dämmstoffstreifen ist so anzuordnen, dass ein maximaler Abstand von 0,5 m zwischen Unterkante Sturz und Unterkante Brandriegel eingehalten wird. In unmittelbar über Öffnungen befindlichen Kantenbereichen ist das Bewehrungsgewebe zusätzlich mit Gewebeeckwinkeln zu verstärken. Bei WDVS mit Dämmstoffdicken über 200 mm muss die Gesamtputzdicke (Oberputz + Unterputz) mindestens 6 mm betragen.

Bei Verwendung von Dämmstoffen, die für die Verwendung in WDVS allgemein bauaufsichtlich zugelassen sind, darf die Ausführung des Mineralwollesturzes entfallen, sofern gemäß der jeweiligen Dämmstoffzulassung eine alternative Sturzausbildung zulässig ist. Dabei sind die Bestimmungen der WDVS-Zulassung und die Bestimmungen zur Sturz- bzw. Laibungsausbildung in der jeweiligen Dämmstoffzulassung zu beachten.

4.7 Ausführen des Unter- und Oberputzes

Nach dem Erhärten des Klebemörtels sind die Dämmstoffplatten außen mit einem Unterputz nach Abschnitt 2.2.4 in einer Dicke nach Anlage 2 zu beschichten. Das Bewehrungsgewebe nach Abschnitt 2.2.3 ist in das äußere Drittel des Unterputzes einzuarbeiten. Stöße des Gewebes sind ca. 10 cm zu überlappen.

Vor Aufbringen des Oberputzes darf der Unterputz mit dem passenden Haftvermittler nach Abschnitt 2.2.5 versehen werden. Er soll ein mögliches Durchschieben des Unterputzes und einen zu schnellen Wasserentzug aus dem Oberputz in den Unterputz verhindern.

Nach dem Erhärten des Unterputzes und ggf. des Haftvermittlers ist der Oberputz nach Abschnitt 2.2.6 nach den Vorgaben des Herstellers anzurühren und in einer Schichtdicke nach Anlage 2 dieser allgemeinen bauaufsichtlichen Zulassung aufzubringen.

4.8 Überbrückung von Dehnungs- und Anschlussfugen

Bei der Überbrückung von Dehnungsfugen in Außenwandflächen sind die Vorgaben aus Entwurf und Bemessung zu beachten (siehe Abschnitt 3.1).

Dehnungsfugen zwischen Gebäudeteilen müssen mit Dehnungsprofilen im WDVS berücksichtigt werden.

Anschlussfugen an bestehende Bauteile sind schlagregendicht zu schließen.

4.9 Weitere Hinweise

Als unterer Abschluss eines WDVS muss ein Sockelprofil befestigt werden, sofern nicht ein vorspringender Sockel oder ein Übergang zu einer Sockeldämmung vorliegt. Die Anwendung im Spritzwasserbereich (H ca. 300 mm) bedarf besonderer Maßnahmen.

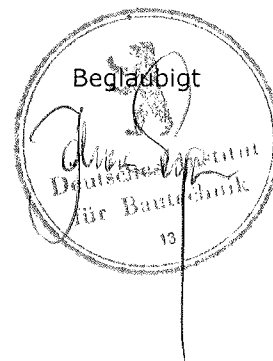
Die Fensterbänke müssen regendicht z. B. mit Hilfe von eingeputzten U-Profilen ohne Behinderung der Dehnung eingepasst werden.

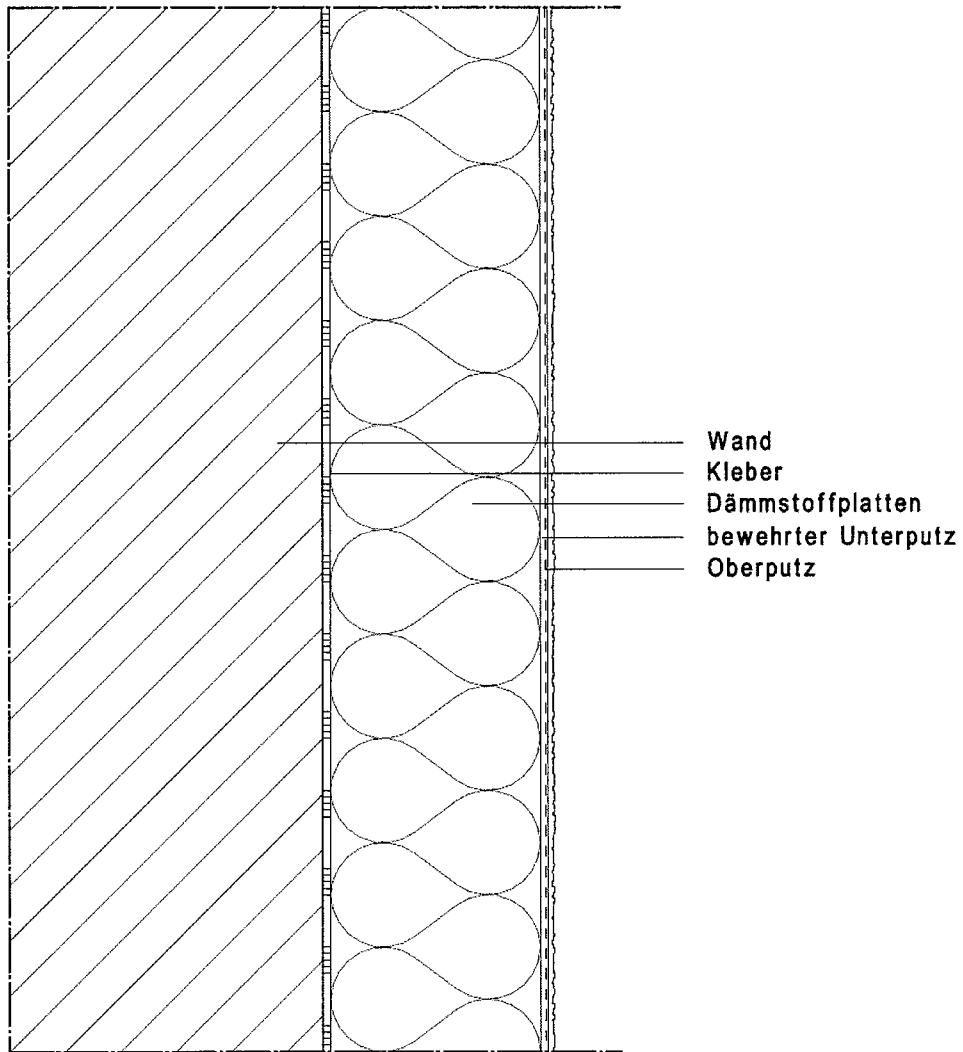
Der obere Abschluss eines WDVS muss gegen Witterungseinflüsse abgedeckt werden.

In Bereichen, in denen mit erhöhter mechanischer Belastung zu rechnen ist, können besondere Maßnahmen, z. B. die Ausführung einer zusätzlichen bewehrten Unterputzschicht erforderlich sein.

Abweichende Ausführungen eines WDVS von den Vorgaben dieser allgemeinen bauaufsichtlichen Zulassung sind im Einzelfall zu beurteilen und bedürfen ggf. zusätzlicher Nachweise.

Klein





Sto AG
Ehrenbachstraße 1
79780 Stühlingen

Zeichnerische Darstellung des WDVS
"ispoTherm 200 B1, geklebt"

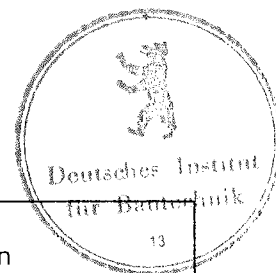
Anlage 1
zur allgemeinen
bauaufsichtlichen Zulassung
Nr. Z-33.41-1145
vom 14. Juli 2009

Schicht	Auftragsmenge (nass) [kg/m ²]	Dicke [mm]
Klebemörtel:		
IspoColl	ca. 4,0	Wulst, Wulst-Punkt oder
IspoLevell	ca. 4,0	Kammbett
Dämmstoff:		
EPS-Hartschaumplatten nach Abschnitt 2.2.2	-	≤ 400*
Unterputz:		
IspoLevell	4,0 - 6,0	3,0 - 5,0
Bewehrung:		
Ispo-Gewebe	0,155	-
Haftvermittler:		
Ispo-Primer	0,300	-
Oberputze:		
Ispo-Mineral K/R	3,0 - 5,0	bis ca. 4,0
Ispo-Kunstharzputz K	2,5 - 5,0	2,0 - 3,5
Ispo-Kunstharzputz R	2,2 - 5,0	bis ca. 3,0
Ispo-Silikonharzputz K	2,5 - 5,0	2,0 - 3,5
Ispo-Silikonharzputz R	2,2 - 5,0	bis ca. 3,0

* Bei Dämmstoffplatten mit einer Dicke > 100 mm sind für schwerentflammare WDVS die Bestimmungen nach Abschnitt 4.6.2 zu beachten.
Bei Dämmstoffdicken > 200 mm darf die Gesamtauftragsmenge (nass) von Unter- und Oberputz maximal 22 kg/m² betragen.

Abkürzungen:

K = Kratzputz; R = Reibputz



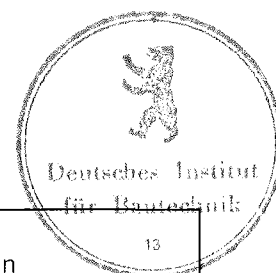
Sto AG Ehrenbachstraße 1 79780 Stühlingen	Aufbau des WDVS "ispoTherm 200 B1, geklebt"	Anlage 2 zur allgemeinen bauaufsichtlichen Zulassung Nr. Z-33.41-1145 vom 14. Juli 2009
---	---	---

Bezeichnung	Norm DIN	Hauptbinde- mittel	w *)	S _d *)
1. Unterputz				
IspoLevell	EN 998-1	Zement	0,06 - 0,10	0,10 - 0,25
2. Oberputze ggf. mit Haftvermittler "Ispo-Primer"				
Ispo-Mineral K/R	EN 998-1	Zement	0,35 - 0,45	0,10 - 0,30
Ispo-Kunstharzputz K	18558	Styrol-Acrylat	0,05 - 0,07	0,15 - 0,45
Ispo-Kunstharzputz R	18558	Styrol-Acrylat/VAC/E/ VC-Copolymer	0,03 - 0,07	0,40 - 0,70
Ispo-Silikonharzputz K	in Anl. an 18558	Silikonharz/ Styrol-Acrylat	0,05 - 0,07	0,04 - 0,24
Ispo-Silikonharzputz R	18558	Styrol-Acrylat/VAC/E/ VC-Copolymer	0,03 - 0,07	0,40 - 0,70

*) Physikalische Größen, Begriffe:

w : kapillare Wasseraufnahme nach DIN 52617 in [kg/(m²√h)]

S_d : wasserdampfdiffusionsäquivalente Luftschichtdicke nach DIN 52615 [m]



Sto AG Ehrenbachstraße 1 79780 Stühlingen	Oberflächenausführung Anforderungen	Anlage 3 zur allgemeinen bauaufsichtlichen Zulassung Nr. Z-33.41-1145 vom 14. Juli 2009
---	--	---

Umfang der werkseigenen Produktionskontrolle

Prüfung	Prüfnorm bzw. -vorschrift	Häufigkeit
1. Klebemörtel und Unterputz		
1.1 Abreißfestigkeit am Dämmstoff (Einzelwert ≥ 80 kPa)	ETAG 004 ¹ , Abschnitt 5.1.4.1.3 (trocken)	¼ jährlich
1.2 Mineralisch gebundene Produkte:		
a. Schüttdichte	in Anlehnung an DIN EN 459-2:2002-02 ² , Abschnitt 5.8	} 2 x je Produktionswoche*
b. Korngrößenverteilung	DIN EN 1015-1:2007-05 ³ (Trockensiebung)	
c. Frischmörtelrohddichte	DIN EN 1015-6:2007-05 ⁴	
1.3 Organisch gebundene Produkte:		
a. Trockenextrakt	ETAG 004, Abschnitt C 1.2	} 2 x je Produktionswoche
b. Aschegehalt	ETAG 004, Abschnitt C 1.3 (450°C)	
2. Oberputze		
2.1 Mineralisch gebundene Produkte:		
a. Schüttdichte	in Anlehnung an DIN EN 459-2:2002-02, Abschnitt 5.8	1 x je Produktionswoche
b. Frischmörtelrohddichte	DIN EN 1015-6:2007-05	2 x je Produktionswoche
2.2 Organisch gebundene Produkte:		
a. Frischmörtelrohddichte	in Anlehnung an DIN EN 1015-6: 2007-05	} 2 x je Produktionswoche
b. Aschegehalt	ETAG 004, Abschnitt C 1.3 (450°C)	
3. Dämmstoffplatten		
a. Rohddichte	} Zuordnung der Prüfungen s. Abschnitt 2.2.3	} gemäß DIN EN 13163:2001-05 ⁵ , Tabelle B1 1 x je Produktionswoche
b. Zugfestigkeit senkrecht zur Plattenebene		
c. Schubmodul**		

* Produktionswoche: 5 Produktionstage, in einem Zeitraum von einem Monat, beginnend mit dem ersten Produktionstag

** Die werkseigene Produktionskontrolle des Schubmoduls darf auch über die Prüfung der Biegefestigkeit nach DIN EN 12089 erfolgen. Die Korrelation von Biegefestigkeit und Schubmodul ist bei der Erstprüfung zu prüfen und festzulegen und im Rahmen der Fremdüberwachung zu überprüfen.

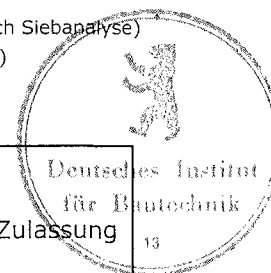
Umfang der Fremdüberwachung

Im Rahmen der Fremdüberwachung ist eine Erstprüfung der Bauprodukte durchzuführen. Die werkseigene Produktionskontrolle ist durch eine Fremdüberwachung regelmäßig zu überprüfen (Oberputze ausgenommen), **mindestens jedoch zweimal jährlich**. Es sind die o.g. Prüfungen sowie folgende Prüfung durchzuführen:

Prüfung	nach Prüfnorm / Häufigkeit
Brandverhalten des WDVS	siehe Abschnitt 2.4.3.1

- ¹ ETAG 004 Leitlinie für Europäische Technische Zulassung für Außenseitige Wärmedämm-Verbundsysteme mit Putzschichten
- ² DIN EN 459-2:2002-02 Baukalk - Teil 2: Prüfverfahren
- ³ DIN EN 1015-1:2007-05 Prüfverfahren für Mörtel für Mauerwerk - Teil 1: Bestimmung der Korngrößenverteilung (durch Siebanalyse)
- ⁴ DIN EN 1015-6:2007-05 Prüfverfahren für Mörtel für Mauerwerk - Teil 6: Bestimmung der Rohddichte von Frischmörtel)
- ⁵ DIN EN 13163:2001-05 Werkmäßig hergestellte Produkte aus expandiertem Polystyrol (EPS) – Spezifikation

Sto AG Ehrenbachstraße 1 79780 Stühlingen	Werkseigene Produktionskontrolle und Fremdüberwachung (Art und Häufigkeit der durchzuführenden Prüfungen)	Anlage 4 zur allgemeinen bauaufsichtlichen Zulassung Nr. Z-33.41-1145 vom 14. Juli 2009
---	---	---



Korrekturwert $\Delta R_{w,R}$ zur Ermittlung des bewerteten Schalldämm-Maßes der Wandkonstruktion

Der Korrekturwert $\Delta R_{w,R}$ ist nach folgender Gleichung zu ermitteln:

$$\Delta R_{w,R} = \Delta R_w - K_K - K_T$$

mit

ΔR_w : Korrekturwert in Abhängigkeit von der Resonanzfrequenz nach Tabelle 1

K_K : Korrektur für die prozentuale Klebefläche nach Tabelle 2

K_T : Korrektur für das bewertete Schalldämm-Maß der Trägerwand nach Tabelle 3

Tabelle 1: Korrekturwert in Abhängigkeit von der Resonanzfrequenz

Resonanzfrequenz f_R [Hz]	Korrekturwert ΔR_w [dB]
$f_R \leq 60$	14
$60 < f_R \leq 70$	13
$70 < f_R \leq 80$	11
$80 < f_R \leq 90$	9
$90 < f_R \leq 100$	7
$100 < f_R \leq 120$	5
$120 < f_R \leq 140$	3
$140 < f_R \leq 160$	1
$160 < f_R \leq 180$	0
$180 < f_R \leq 200$	-2
$200 < f_R \leq 220$	-3
$220 < f_R \leq 240$	-4
$240 < f_R$	-5

Formel zur Berechnung der Resonanzfrequenz:

$$f_R \cong 160 \sqrt{\frac{s'}{m'_p}} \text{ Hz}$$

mit

s' : dynamische Steifigkeit der Dämmplatten in MN/m³

m'_p : Flächenmasse der Bekleidungsschicht (Oberputz + Unterputz) in kg/m²

Die Berechnung der Resonanzfrequenz erfolgt mit dem Wert der für die dynamische Steifigkeit nach DIN EN 13163, Abschnitt 4.3.12 angegebenen Stufe.

Tabelle 2: Korrektur für die prozentuale Klebefläche

prozentuale Klebefläche [%]	K_K [dB]
40	0
60	1
80	2
100	3

Sto AG Ehrenbachstraße 1 79780 Stühlingen	Korrekturwert $\Delta R_{w,R}$ zur Ermittlung des bewerteten Schalldämm-Maßes der Wandkonstruktion	Anlage 5.1 zur allgemeinen bauaufsichtlichen Zulassung Nr. Z-33.41-1145 vom 14. Juli 2009
---	--	---



Tabelle 3: Korrektur für das bewertete Schalldämm-Maß der Trägerwand

Resonanzfrequenz f_R [Hz]	K_T [dB] in Abhängigkeit vom bewerteten Schalldämm-Maß der Trägerwand R_w [dB]					
	43 - 45	46 - 48	49 - 51	52 - 54	55 - 57	58 - 61
$f_R \leq 60$	-10	-7	-3	0	3	7
$60 < f_R \leq 80$	-9	-6	-3	0	3	6
$80 < f_R \leq 100$	-8	-5	-3	0	3	5
$100 < f_R \leq 140$	-6	-4	-2	0	2	4
$140 < f_R \leq 200$	-4	-3	-1	0	1	3
$200 < f_R \leq 300$	-2	-1	-1	0	1	1
$300 < f_R \leq 400$	0	0	0	0	0	0
$400 < f_R \leq 500$	1	1	0	0	0	-1
$500 < f_R$	2	1	1	0	-1	-1

Zur Anwendung der Tabelle ist das bewertete Schalldämm-Maß R_w der Trägerwand nach folgender Gleichung zu ermitteln:

mit
$$R_w = \left[27,1 + 0,1243 (m'_w / m'_0) - 0,000113 (m'_w / m'_0)^2 \right] \text{ dB}$$

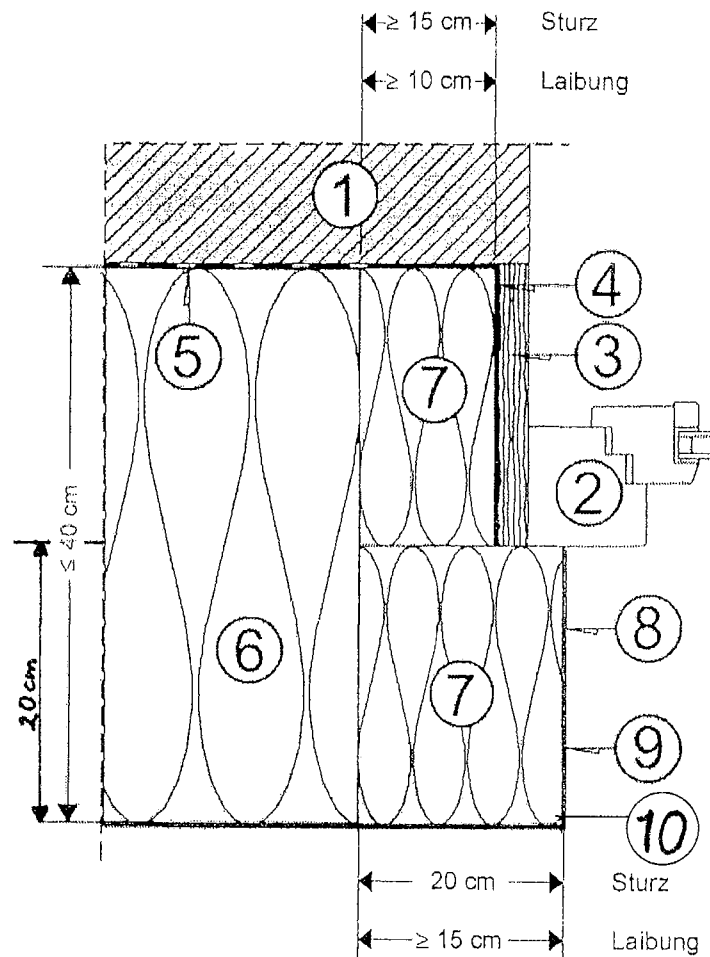
m'_w : die gemäß Beiblatt 1 zu DIN 4109, Abschnitt 2.2.2 ermittelte flächenbezogene Masse der Trägerwand; maximal 500 kg/m²

m'_0 : 1 kg/m²

Der für $\Delta R_{w,R}$ ermittelte Wert ist auf den Bereich $-6 \text{ dB} \leq \Delta R_{w,R} \leq 16 \text{ dB}$ zu begrenzen.



Sto AG Ehrenbachstraße 1 79780 Stühlingen	Korrekturwert $\Delta R_{w,R}$ zur Ermittlung des bewerteten Schalldämm-Maßes der Wandkonstruktion	Anlage 5.2 zur allgemeinen bauaufsichtlichen Zulassung Nr. Z-33.41-1145 vom 14. Juli 2009
---	--	---



1. Mineralischer Untergrund nach DIN 1053 bzw. DIN 1054
2. Fensterelement
3. Zarge: Holzwerkstoffplatte
4. Luftdichtigkeitsfolie vollflächig verklebt
5. Kleber
6. EPS-Hartschaumplatte nach Abschnitt 2.2.3
7. Mineralfaser-Lamellenplatte nach DIN EN 13162
8. Unterputz mit Armierungsgewebe
9. Oberputz
10. Gewebeeckwinkel

Die Abschnitte 3.4 und 4.6.2 sind zu beachten.



<p>Sto AG Ehrenbachstraße 1 79780 Stühlingen</p>	<p>Fenstersturz-/ Laibungsausführung für WDVS auf mineralischem Untergrund und Fenstereinbau in Dämmstoffebene</p>	<p>Anlage 6 zur allgemeinen bauaufsichtlichen Zulassung Nr. Z-33.41-1145 vom 14. Juli 2009</p>
--	--	--

Bestätigung der ausführenden Firma:

- a) Das Fachpersonal der ausführenden Firma wurde vom Hersteller nach Abschnitt 2.4.1.1 über die sachgerechte Ausführung unterrichtet durch:

- b) Die Beurteilung der Abreißfestigkeit der Wandoberfläche und der dauerhaften Verträglichkeit eventuell vorhandener Beschichtungen mit dem Klebemörtel ist erfolgt durch:
(Name, Anschrift)

- c) Ausführung nach allgemeiner bauaufsichtlicher Zulassung Nr. **Z-33.41-1145**
Ausgeführtes System:

- d) Die Überprüfung der Ebenheit ergab:
(Angabe der Prüfmethode und des Ergebnisses)

- e) Die Oberfläche der Wand wurde vorbereitet durch:

- f) Das System wurde zusätzlich befestigt mit:



Sto AG Ehrenbachstraße 1 79780 Stühlingen	Information für den Bauherrn	Anlage 7 zur allgemeinen bauaufsichtlichen Zulassung Nr. Z-33.41-1145 vom 14. Juli 2009
---	---------------------------------	---