

Allgemeine bauaufsichtliche Zulassung

Deutsches Institut für Bautechnik
ANSTALT DES ÖFFENTLICHEN RECHTS

Zulassungsstelle für Bauprodukte und Bauarten
Bautechnisches Prüfamt

Mitglied der Europäischen Organisation für
Technische Zulassungen EOTA und der Europäischen Union
für das Agrément im Bauwesen UEAtc

Tel.: +49 30 78730-0

Fax: +49 30 78730-320

E-Mail: dibt@dibt.de

Datum:

14. Juli 2009

Geschäftszeichen:

II 19-1.33.43-1146/1

Zulassungsnummer:

Z-33.43-1146

Geltungsdauer bis:

31. Juli 2014

Antragsteller:

Sto AG

Ehrenbachstraße 1, 79780 Stühlingen

Zulassungsgegenstand:

Wärmedämm-Verbundsystem mit angeklebten und angedübelten Dämmstoffplatten
"ispoTherm 200 B1"
"ispoTherm 100 A2"

Der oben genannte Zulassungsgegenstand wird hiermit allgemein bauaufsichtlich zugelassen.
Diese allgemeine bauaufsichtliche Zulassung umfasst 13 Seiten und zwölf Blatt Anlagen.



I. ALLGEMEINE BESTIMMUNGEN

- 1 Mit der allgemeinen bauaufsichtlichen Zulassung ist die Verwendbarkeit bzw. Anwendbarkeit des Zulassungsgegenstandes im Sinne der Landesbauordnungen nachgewiesen.
- 2 Die allgemeine bauaufsichtliche Zulassung ersetzt nicht die für die Durchführung von Bauvorhaben gesetzlich vorgeschriebenen Genehmigungen, Zustimmungen und Bescheinigungen.
- 3 Die allgemeine bauaufsichtliche Zulassung wird unbeschadet der Rechte Dritter, insbesondere privater Schutzrechte, erteilt.
- 4 Hersteller und Vertreiber des Zulassungsgegenstandes haben, unbeschadet weiter gehender Regelungen in den "Besonderen Bestimmungen", dem Verwender bzw. Anwender des Zulassungsgegenstandes Kopien der allgemeinen bauaufsichtlichen Zulassung zur Verfügung zu stellen und darauf hinzuweisen, dass die allgemeine bauaufsichtliche Zulassung an der Verwendungsstelle vorliegen muss. Auf Anforderung sind den beteiligten Behörden Kopien der allgemeinen bauaufsichtlichen Zulassung zur Verfügung zu stellen.
- 5 Die allgemeine bauaufsichtliche Zulassung darf nur vollständig vervielfältigt werden. Eine auszugsweise Veröffentlichung bedarf der Zustimmung des Deutschen Instituts für Bautechnik. Texte und Zeichnungen von Werbeschriften dürfen der allgemeinen bauaufsichtlichen Zulassung nicht widersprechen. Übersetzungen der allgemeinen bauaufsichtlichen Zulassung müssen den Hinweis "Vom Deutschen Institut für Bautechnik nicht geprüfte Übersetzung der deutschen Originalfassung" enthalten.
- 6 Die allgemeine bauaufsichtliche Zulassung wird widerruflich erteilt. Die Bestimmungen der allgemeinen bauaufsichtlichen Zulassung können nachträglich ergänzt und geändert werden, insbesondere, wenn neue technische Erkenntnisse dies erfordern.



II. BESONDERE BESTIMMUNGEN

1 Zulassungsgegenstand und Anwendungsbereich

1.1 Zulassungsgegenstand

Die Wärmedämm-Verbundsysteme (WDVS) bestehen aus Dämmstoffplatten, die am Untergrund durch Klebemörtel angeklebt und durch bestimmte, zugelassene, ggf. durch den bewehrten Unterputz gesetzte, Dübel befestigt sind. Auf die Dämmstoffplatten werden ein mit Textilglas-Gittergewebe bewehrter Unterputz und ein Oberputz aufgebracht.

Die Dämmstoffplatten des WDVS "ispoTherm 100 A2" sind Mineralwolleplatten nach DIN EN 13162, die Dämmstoffplatten des WDVS "ispoTherm 200 B1" sind Polystyrol(EPS)-Hartschaumplatten nach DIN EN 13163.

Die WDVS unterscheiden sich außerdem in der Kombination von Unter- und Oberputzen. Zwischen Unter- und Oberputz dürfen Haftvermittler verwendet werden.

Das WDVS mit Dämmstoffplatten aus EPS-Hartschaum ist je nach Ausführung entweder normalentflammbar (Baustoffklasse B2 nach DIN 4102-1) oder schwerentflammbar (Baustoffklasse B1 nach DIN 4102-1).

Das WDVS mit Dämmstoffplatten aus Mineralwolle ist nichtbrennbar (Baustoffklasse A2 nach DIN 4102-1).

1.2 Anwendungsbereich

Die WDVS dürfen angewendet werden auf Mauerwerk und Beton mit oder ohne Putz.

Die für die Verwendung zulässige Gebäudehöhe ergibt sich aus dem Standsicherheitsnachweis, sofern sich aus den jeweils geltenden Brandschutzvorschriften der Länder nicht geringere Gebäudehöhen ergeben.

Die WDVS dürfen unter bestimmten Bedingungen zur Überbrückung von Dehnungsfugen in den Außenwandflächen (z. B. der Fugen in den Außenwandflächen von Plattenbauten bei der Verwendung von Dreischichtplatten) verwendet werden.

Dehnungsfugen zwischen Gebäudeteilen müssen mit Dehnungsprofilen im WDVS berücksichtigt werden.

2 Bestimmungen für die Bauprodukte

2.1 Allgemeines

Die WDVS und ihre Teile müssen den Besonderen Bestimmungen und den Anlagen dieser allgemeinen bauaufsichtlichen Zulassung, sowie den beim Deutschen Institut für Bautechnik hinterlegten Angaben entsprechen.

2.2 Eigenschaften und Zusammensetzung

2.2.1 Klebemörtel

Die Klebemörtel "IspoLevell" und "IspoColl" müssen Werk trockenmörtel nach DIN EN 998-1 sein.

Die Zusammensetzung der Klebemörtel muss mit der beim Deutschen Institut für Bautechnik hinterlegten Rezeptur übereinstimmen.

2.2.2 Wärmedämmstoff

Als Wärmedämmung dürfen die nachfolgenden Dämmstoffplatten angewendet werden. Der Abfall der Festigkeitseigenschaften aller Dämmplatten aus Mineralwolle durch Feuchteinwirkung darf 30 % nicht überschreiten. Es dürfen nur Dämmplatten aus Mineralwolle eingebaut werden, deren Glimmverhalten gemäß Bauregelliste B, Teil 1, Anlage 1/5.2, nachgewiesen wurde und deren Verwendung durch die Chemikalien-Verbotsverordnung vom 19. Juli 1996 (Bundesgesetzblatt Teil I S. 1151), zuletzt geändert gemäß der Bekanntmachung vom 25. Mai 2000 (Bundesgesetzblatt Teil I S. 747), nicht untersagt ist.

2.2.2.1 Polystyrol(EPS)-Hartschaum

Die schwerentflammbaren Dämmstoffplatten (Baustoffklasse DIN 4102-B1) aus expandiertem Polystyrol in einer Dicke von 40 mm bis 400 mm müssen der Norm DIN EN 13163 mit folgenden Eigenschaften gemäß Bezeichnungsschlüssel nach Norm: T2 - L2 - W2 - S2 - P4 - DS(70,-)2 - DS(N)2 entsprechen sowie eine Zugfestigkeit nach DIN EN 1607 von mindestens 100 kPa*, einem Schubmodul G nach DIN EN 12090 von mindestens 1 MPa und höchstens 3 MPa aufweisen. Es dürfen auch Dämmstoffplatten nach allgemeiner bauaufsichtlicher Zulassung, sofern darin die Anwendung in WDVS geregelt ist, verwendet werden.

Die Rohdichte, geprüft nach DIN EN 1602, darf 30 kg/m³ nicht überschreiten.

2.2.2.2 Mineralwolle-Dämmplatten (HD)

Die nichtbrennbaren Mineralwolle-Dämmplatten (Brandverhalten Klasse A1 oder A2 - s1,d0 nach DIN EN 13501-1) mit Mineralfasern hauptsächlich ausgerichtet in Plattenebene in einer Dicke von 40 mm bis 200 mm müssen der Norm DIN EN 13162 mit folgenden Eigenschaften gemäß Bezeichnungsschlüssel nach Norm: T5 - DS(T+) - WL(P) entsprechen sowie eine Druckfestigkeit oder eine Druckspannung bei 10 % Stauchung nach DIN EN 826 von mindestens 40 kPa* und eine Zugfestigkeit nach DIN EN 1607 von mindestens 14 kPa* aufweisen. Es dürfen auch für die Anwendung in WDVS allgemein bauaufsichtlich zugelassene Mineralwolle-Dämmstoffplatten verwendet werden.

Der PCS-Wert der Mineralwolle-Dämmplatten, geprüft nach DIN EN ISO 1716, darf maximal 1,02 MJ/kg betragen. Der Maximalwert der Rohdichte, geprüft nach DIN EN 1602, darf 150 kg/m³ nicht überschreiten.

2.2.2.3 Mineralwolle-Dämmplatten (WV)

Die nichtbrennbaren Mineralwolle-Dämmplatten (Brandverhalten Klasse A1 oder A2 - s1,d0 nach DIN EN 13501-1) mit Mineralfasern hauptsächlich ausgerichtet in Plattenebene in einer Dicke von 40 mm bis 200 mm müssen der Norm DIN EN 13162 mit folgenden Eigenschaften gemäß Bezeichnungsschlüssel nach Norm: T5 - DS(T+) - WL(P) entsprechen sowie eine Druckfestigkeit oder eine Druckspannung bei 10 % Stauchung nach DIN EN 826 von mindestens 4 kPa* und eine Zugfestigkeit nach DIN EN 1607 von mindestens 5 kPa* aufweisen. Es dürfen auch für die Anwendung in WDVS allgemein bauaufsichtlich zugelassene Mineralwolle-Dämmstoffplatten verwendet werden.

Der PCS-Wert der Mineralwolle-Dämmplatten, geprüft nach DIN EN ISO 1716, darf maximal 1,02 MJ/kg betragen. Der Maximalwert der Rohdichte, geprüft nach DIN EN 1602, darf 150 kg/m³ nicht überschreiten.

2.2.3 Bewehrung

Die Bewehrung "Ispo-Gewebe" muss aus beschichtetem Textilglas-Gittergewebe bestehen. Die Gewebe müssen die Eigenschaften nach Tabelle 1 erfüllen. Die Reißfestigkeit der Gewebe nach künstlicher Alterung darf die Werte nach Tabelle 2 nicht unterschreiten.

Tabelle 1:

Eigenschaften	Textilglas-Gittergewebe "Ispo-Gewebe"
Flächengewicht	ca. 155 g/m ²
Maschenweite	ca. 6 mm x 6 mm
Reißfestigkeit im Anlieferungszustand geprüft nach DIN 53857-1	≥ 1,75 kN/5 cm

* Jeder Einzelwert eines Prüfergebnisses muss den hier vorgegebenen Wert einhalten.

Tabelle 2:

Lagerzeit und Temperatur	Lagermedium	restliche Reißfestigkeit
28 Tage bei 23 °C	5 % Natronlauge	≥ 0,85 kN/5 cm
6 Stunden bei 80 °C	alkalische Lösung pH-Wert 12,5	≥ 0,85 kN/5 cm

2.2.4 Unterputz

Der Unterputz "IspoLevell" muss mit dem gleichnamigen Klebemörtel nach Abschnitt 2.2.1 dieser allgemeinen bauaufsichtlichen Zulassung identisch sein.

Die Produkteigenschaften sind Anlage 3 zu entnehmen.

2.2.5 Haftvermittler

Der Haftvermittler zwischen Unter- und Oberputz "Ispo-Primer" muss eine pigmentierte Styrol-Acrylat-Dispersion sein.

Die Zusammensetzung des Haftvermittlers muss mit der beim Deutschen Institut für Bautechnik hinterlegten Rezeptur übereinstimmen.

2.2.6 Oberputze

Die zulässigen Oberputze sind in den Anlagen 2.1 bzw. 2.2 und 3 zusammengestellt.

Die Zusammensetzung der Oberputze muss mit den beim Deutschen Institut für Bautechnik hinterlegten Rezepturen und weiteren Angaben übereinstimmen.

2.2.7 Zubehörteile

Zubehörteile wie z. B. Sockel-, Kanten- und Fugenprofile müssen mindestens aus normal-entflammaren Baustoffen bestehen. Die maximale Länge darf 3 m nicht überschreiten. Die eingesetzten Zubehörteile müssen mit dem verwendeten Putzsystem materialverträglich sein.

2.2.8 Dübel

Die Dämmstoffplatten nach Abschnitt 2.2.2 dürfen nur mit Dübeln, die zur Befestigung von WDVS allgemein bauaufsichtlich zugelassen sind und einen Dübeltellerdurchmesser von mindestens 60 mm haben, befestigt werden, wobei die Bestimmungen der allgemeinen bauaufsichtlichen Zulassungen für die Dübel zu beachten sind.

Alternativ dürfen auch Dübel mit europäischer technischer Zulassung (ETA) verwendet werden, die einen Tellerdurchmesser von mindestens 60 mm eine Tragfähigkeit des Dübeltellers von mindestens 1,0 kN, eine Tellersteifigkeit von mindestens 0,30 kN/mm haben und der Einbau oberflächenbündig mit dem Dämmstoff erfolgt.

Bei Verwendung von Dämmstoffplatten, die für die Verwendung in WDVS allgemein bauaufsichtlich zugelassen sind, gelten die Angaben zu den Befestigungsmitteln in der jeweiligen allgemeinen bauaufsichtlichen Dämmstoffzulassung.

2.2.9 WDVS

Die WDVS müssen aus den Produkten nach Abschnitt 2.2.1 bis 2.2.8 bestehen sowie im Aufbau den Angaben in der Anlage 1 und 2.1 bzw. 2.2 entsprechen; der Einsatz eines Haftvermittlers nach Abschnitt 2.2.5 richtet sich nach den Angaben in Anlage 3.

Das WDVS nach Anlage 2.1 muss die Anforderungen an die Baustoffklasse B1 nach DIN 4102-1:1998-05¹, Abschnitt 6.1 erfüllen.

Das WDVS nach Anlage 2.2 muss die Anforderungen an die Baustoffklasse A2 nach DIN 4102-1:1998-05, Abschnitt 5.2 erfüllen.

2.3 Herstellung, Verpackung, Transport, Lagerung und Kennzeichnung

2.3.1 Herstellung

Die Bauprodukte nach Abschnitt 2.2.1 bis 2.2.8 sind werksseitig herzustellen.

¹

DIN 4102-1:1998-05 Brandverhalten von Baustoffen und Bauteilen; Baustoffe, Begriffe, Anforderungen und Prüfungen



2.3.2 Verpackung, Transport, Lagerung

Alle für das WDVS eines Bauvorhabens erforderlichen Bauprodukte nach Abschnitt 2.2.1 bis 2.2.8 sind vom Antragsteller dieser allgemeinen bauaufsichtlichen Zulassung zu liefern. Die Bauprodukte müssen nach den Angaben der Hersteller gelagert werden. Die Dämmstoffplatten sind vor Beschädigung zu schützen.

2.3.3 Kennzeichnung

Die Verpackung der Bauprodukte nach Abschnitt 2.2.1 bis 2.2.6 muss vom Hersteller mit dem Übereinstimmungszeichen (Ü-Zeichen) nach der Übereinstimmungszeichen-Verordnung der Länder gekennzeichnet werden. Die Kennzeichnung darf nur erfolgen, wenn die Voraussetzungen nach Abschnitt 2.4 erfüllt sind.

Auf der Verpackung der Bauprodukte sind außerdem anzugeben:

- Bezeichnung des Bauproduktes
- Rohdichte der EPS-Dämmstoffplatten (nur wenn Rohdichte $\leq 20 \text{ kg/m}^3$ ist)
- "Brandverhalten siehe allgemeine bauaufsichtliche Zulassung"
- Verwendbarkeitszeitraum (nur Bauprodukte nach Abschnitt 2.2.5 und 2.2.6)
- Schubmodul der EPS-Dämmstoffplatten (nur wenn Schubmodul $\leq 2 \text{ MPa}$ ist)
- PCS-Wert der Mineralwolle-Dämmstoffplatten und -Lamellendämmplatten
- Lagerungsbedingungen

Die Kennzeichnung nach der geltenden Fassung der Gefahrstoffverordnung ist zu beachten.

2.4 Übereinstimmungsnachweis

2.4.1 Allgemeines

2.4.1.1 Übereinstimmungsnachweis durch Übereinstimmungszertifikat

Die Bestätigung der Übereinstimmung der Klebemörtel, des Unterputzes, der Dämmstoffplatten und der WDVS insgesamt mit den Bestimmungen dieser allgemeinen bauaufsichtlichen Zulassung muss für jedes Herstellwerk mit einem Übereinstimmungszertifikat auf der Grundlage einer werkseigenen Produktionskontrolle und einer regelmäßigen Fremdüberwachung einschließlich einer Erstprüfung des Bauprodukts nach Maßgabe der folgenden Bestimmungen erfolgen.

Für die Erteilung des Übereinstimmungszertifikats und die Fremdüberwachung einschließlich der dabei durchzuführenden Produktprüfungen haben die Hersteller der Klebemörtel, des Unterputzes, der Dämmstoffplatten und der WDVS eine hierfür anerkannte Zertifizierungsstelle sowie eine hierfür anerkannte Überwachungsstelle einzuschalten. Für die WDVS gilt der Antragsteller dieser allgemeinen bauaufsichtlichen Zulassung (siehe Abschnitt 2.3.2) als Hersteller in diesem Sinne.

Ist der Hersteller der WDVS nicht auch Hersteller der verwendeten Produkte, so muss er vertraglich sicherstellen, dass die für die WDVS verwendeten Produkte einer zulassungsgerechten werkseigenen Produktionskontrolle sowie einer zulassungsgerechten Fremdüberwachung unterliegen.

Dem Deutschen Institut für Bautechnik ist von der Zertifizierungsstelle eine Kopie des von ihr erteilten Übereinstimmungszertifikats zur Kenntnis zu geben.

2.4.1.2 Übereinstimmungsnachweis durch Herstellererklärung mit Erstprüfung

Die Bestätigung der Übereinstimmung der Bewehrung, des Haftvermittlers und der Oberputze mit den Bestimmungen dieser allgemeinen bauaufsichtlichen Zulassung muss für jedes Herstellwerk mit einer Übereinstimmungserklärung des Herstellers auf der Grundlage einer werkseigenen Produktionskontrolle und einer Erstprüfung des Bauprodukts durch eine hierfür anerkannte Prüfstelle erfolgen.

2.4.2 Werkseigene Produktionskontrolle

In jedem Herstellwerk ist eine werkseigene Produktionskontrolle einzurichten und durchzuführen. Unter werkseigener Produktionskontrolle wird die vom Hersteller vorzunehmende kontinuierliche Überwachung der Produktion verstanden, mit der dieser sicher-



stellt, dass die von ihm hergestellten Bauprodukte den Bestimmungen dieser allgemeinen bauaufsichtlichen Zulassung entsprechen.

Die werkseigene Produktionskontrolle soll mindestens die Prüfungen nach Abschnitt 2.2 und Anlage 4 einschließen.

Hinsichtlich des Brandverhaltens der WDVS insgesamt sind die "Richtlinien zum Übereinstimmungsnachweis schwerentflammbarer Baustoffe (Baustoffklasse DIN 4102-B1) nach allgemeiner bauaufsichtlicher Zulassung"² bzw. die "Richtlinien zum Übereinstimmungsnachweis nichtbrennbarer Baustoffe (Baustoffklasse DIN 4102-A) nach allgemeiner bauaufsichtlicher Zulassung"² zu beachten.

Die Ergebnisse der werkseigenen Produktionskontrolle sind aufzuzeichnen und auszuwerten. Die Aufzeichnungen müssen mindestens folgende Angaben enthalten:

- Bezeichnung des Bauprodukts bzw. des Ausgangsmaterials und der Bestandteile
- Art der Kontrolle oder Prüfung
- Datum der Herstellung und der Prüfung des Bauprodukts bzw. des Ausgangsmaterials oder der Bestandteile
- Ergebnis der Kontrollen und Prüfungen und, soweit zutreffend, Vergleich mit den Anforderungen
- Unterschrift des für die werkseigene Produktionskontrolle Verantwortlichen

Die Aufzeichnungen sind mindestens fünf Jahre aufzubewahren und der für die Fremdüberwachung eingeschalteten Überwachungsstelle vorzulegen. Sie sind dem Deutschen Institut für Bautechnik und der zuständigen obersten Bauaufsichtsbehörde auf Verlangen vorzulegen.

Bei ungenügendem Prüfergebnis sind vom Hersteller unverzüglich die erforderlichen Maßnahmen zur Abstellung des Mangels zu treffen. Bauprodukte, die den Anforderungen nicht entsprechen, sind so zu handhaben, dass Verwechslungen mit übereinstimmenden ausgeschlossen werden. Nach Abstellung des Mangels ist - soweit technisch möglich und zum Nachweis der Mängelbeseitigung erforderlich - die betreffende Prüfung unverzüglich zu wiederholen.

2.4.3 Prüfung der Bauprodukte im Rahmen des Übereinstimmungsnachweises

2.4.3.1 Fremdüberwachung

Für die Klebemörtel, den Unterputz, die Dämmstoffplatten und die WDVS insgesamt ist in jedem Herstellwerk die werkseigene Produktionskontrolle durch eine Fremdüberwachung regelmäßig zu überprüfen, mindestens jedoch zweimal jährlich.

Im Rahmen der Fremdüberwachung ist eine Erstprüfung der Bauprodukte durchzuführen. Die Probenahme und Prüfungen obliegen jeweils der anerkannten Überwachungsstelle. Es sind mindestens die Prüfungen nach Anlage 4 durchzuführen; zusätzlich ist die Schwerentflammbarkeit bzw. Nichtbrennbarkeit der WDVS insgesamt zu überprüfen.

Für die Durchführung der Überwachung und Prüfung hinsichtlich des Brandverhaltens der WDVS insgesamt gelten außerdem die "Richtlinien zum Übereinstimmungsnachweis schwerentflammbarer Baustoffe (Baustoffklasse DIN 4102-B1) nach allgemeiner bauaufsichtlicher Zulassung"² bzw. die "Richtlinien zum Übereinstimmungsnachweis nichtbrennbarer Baustoffe (Baustoffklasse DIN 4102-A) nach allgemeiner bauaufsichtlicher Zulassung"².

Die Ergebnisse der Zertifizierung und Fremdüberwachung sind mindestens fünf Jahre aufzubewahren. Sie sind von der Zertifizierungsstelle bzw. der Überwachungsstelle dem Deutschen Institut für Bautechnik und der zuständigen obersten Bauaufsichtsbehörde auf Verlangen vorzulegen.

2.4.3.2 Erstprüfung der Bauprodukte durch eine anerkannte Prüfstelle

Im Rahmen der Erstprüfung der Bewehrung und des Haftvermittlers sind die im Abschnitt 2.2.3 und 2.2.5 genannten Produkteigenschaften zu prüfen. Bei der Erstprüfung

der Oberputze nach Abschnitt 2.2.6 sind mindestens die Prüfungen nach Anlage 4 durchzuführen.

3 Bestimmungen für Entwurf und Bemessung

3.1 Allgemeines

Für die WDVS dürfen nur die im Abschnitt 2.2 und Anlage 2.1 bzw. 2.2 genannten Bauprodukte verwendet werden.

3.2 Standsicherheitsnachweis

3.2.1 Allgemeines

Der Nachweis der Standsicherheit der WDVS ist für den in Abschnitt 1.2 dieser allgemeinen bauaufsichtlichen Zulassung genannten Anwendungsbereich sowie bei Ausführung gemäß Abschnitt 4 für Gebäude, beansprucht durch Winddruck w_e (Windsoglast) gemäß Anlage 5.1 bzw. 5.2, im Zulassungsverfahren erbracht worden. Die Windlasten ergeben sich aus DIN 1055-4. Bei Ausführung des WDVS nach Anlage 8 ist der standsicherere Einbau der Fenster gesondert zu beurteilen.

Die zulässige Beanspruchung der Dübel ist entsprechend dem Verankerungsgrund (Wand) der Zulassung für die Dübel nach Abschnitt 2.2.8 dieser allgemeinen bauaufsichtlichen Zulassung zu entnehmen. Mögliche Verwendungsbeschränkungen in den Zulassungen der Dübel sind zu beachten.

Für die Mindestanzahl der erforderlichen Dübel gilt Anlage 5.1 bzw. 5.2, für die Anordnung der Dübel gilt DIN 55699:2005-02, Anhang A; alternativ dazu darf die erforderliche Dübelmenge nach Abschnitt 3.2.2 bestimmt werden. Bei Verwendung von Dämmstoffplatten, die für die Verwendung in WDVS allgemein bauaufsichtlich zugelassen sind, gelten die Angaben zu den Befestigungsmitteln in den jeweiligen Dämmstoffzulassungen.

3.2.2 WDVS-Lastklassen

WDVS-Lastklassen geben die zulässige Tragfähigkeit des WDVS pro Dübelteller an.

Die WDVS nach dieser allgemeinen bauaufsichtlichen Zulassung werden in Abhängigkeit vom Dämmstoff, von der Dämmstoffdicke und dem Dübeltellerdurchmesser in folgende WDVS-Lastklassen (zul $N_{R,WDVS}$) eingeordnet:

	Dämmstoff			Mineralwolle-Dämmplatten (WV)
	EPS-Hartschaum	Mineralwolle-Dämmplatten (HD)		
Dämmstoffdicke [mm]	≥ 40	< 60	≥ 60	≥ 40
Dübeltellerdurchmesser [mm]	≥ 60			≥ 60 ^{*)}
WDVS-Lastklasse zul $N_{R,WDVS}$ [kN]	0,15	0,15	0,167	0,15

^{*)} Dübel sind durch das Gewebe zu setzen

Sofern Dämmstoffe speziell für die Verwendung in WDVS im Rahmen von einer allgemeinen bauaufsichtlichen Zulassung geregelt sind oder Dübel zum Einsatz kommen, die nicht bündig mit der Oberfläche des Dämmstoffs eingebaut werden, ist die zutreffende WDVS-Lastklasse der jeweiligen Dämmstoff-Zulassung bzw. der jeweiligen Dübel-Zulassung zu entnehmen.

Werden WDVS-Lastklassen zur Bestimmung der Dübelmengen herangezogen, so sind folgende Bedingungen zu erfüllen.

$$W_e \leq n \cdot \text{zul } N_{R,\text{Dübel}}$$

und

$$W_e \leq n \cdot \text{zul } N_{R,WDVS}$$

mit

- W_e : Einwirkungen aus Wind nach DIN 1055-4
 n : Dübelanzahl pro m^2
 $zul N_{R,Dübel}$: Dübellastklasse
 $zul N_{R,WDVS}$: WDVS-Lastklasse
- } Die Lastklassen beinhalten bereits die Sicherheitsbeiwerte γ_F und γ_M .

Für die Bestimmung der erforderlichen Dübelanzahl ist der kleinere Wert von $zul N_{R,Dübel}$ bzw. $zul N_{R,WDVS}$ maßgebend, wobei folgende Mindestdübelanzahl pro m^2 nicht unterschritten werden darf:

Dämmstoffdicke [mm]	Dämmstoff				
	EPS-Hartschaum		Mineralwolle-Dämmplatten (HD)		Mineralwolle-Dämmplatten (WV)
	< 60 mm	≥ 60 mm	< 60 mm	≥ 60 mm	≥ 40 mm
Minstdübelanzahl [Stück/ m^2]	5	4	5	4	

3.2.3 Fugenüberbrückung

Zur Überbrückung von Dehnungsfugen in den Außenwandflächen (z. B. der Fugen in der Außenfläche von Plattenbauten bei Verwendung von Dreischichtplatten) dürfen die Wärmedämm-Verbundsysteme nur bei Fugenabständen bis 6,20 m verwendet werden; dabei muss die Dämmstoffdicke mindestens 60 mm betragen und das Wärmedämm-Verbundsystem aus den Unterputzen "IspoLevell" ($d \approx 4$ mm), mit dem Bewehrungsgewebe "Ispo-Gewebe" und den dünn-schichtigen Oberputzen ($d_{\text{Oberputz}} \leq d_{\text{Unterputz}}$) nach Anlage 2.1 bzw. 2.2 bestehen. Der Schubmodul G von Polystyrol-Hartschaumplatten nach DIN EN 13163 darf dabei 2 MPa nicht überschreiten. Alle anderen, in diesem Bescheid allgemein bauaufsichtlich zugelassenen Bauprodukte dürfen zur Überbrückung von Dehnungsfugen nicht verwendet werden.

3.3 Wärmeschutz und klimabedingter Feuchteschutz

Für den rechnerischen Nachweis des Wärmeschutzes gilt für die Dämmstoffplatten (siehe Abschnitt 2.2.2) ein Bemessungswert der Wärmeleitfähigkeit in Abhängigkeit vom jeweiligen Nennwert gemäß DIN V 4108-4:2007-06³, Tabelle 2, Kategorie I. Ein Bemessungswert nach Kategorie II gilt für Dämmstoffplatten, bei denen im Rahmen eines Übereinstimmungsnachweises auf der Grundlage einer allgemeinen bauaufsichtlichen Zulassung ein Grenzwert λ_{grenz} bestimmt wurde. Klebemörtel und Putze sind zu vernachlässigen. Die Minderung der Wärmedämmung durch die Wärmebrückenwirkung der Dübel muss dabei nach Anlage 6 berücksichtigt werden.

Für den Nachweis des klimabedingten Feuchteschutzes gilt DIN 4108-3. Die s_d -Werte für die genannten Unter- und Oberputze sind Anlage 3 dieser allgemeinen bauaufsichtlichen Zulassung zu entnehmen.

Bei bestimmten Wittersituationen im Winter und abhängig von der Wärmedämmung der tragenden Wandkonstruktion können sich die Befestigungselemente an der Putzoberfläche durch Unterschiede in der Tauwasser- oder Reifbildung gegenüber der ungestörten Wand vorübergehend abzeichnen.



3.4 Schallschutz

Der Nachweis des Schallschutzes (Schutz gegen Außenlärm) ist nach der Norm DIN 4109 zu führen. Für den Nachweis des Schallschutzes ist der Rechenwert des bewerteten Schalldämm-Maßes $R'_{w,R}$ der Wandkonstruktion (Massivwand mit WDVS) nach folgender Gleichung zu ermitteln:

$$R'_{w,R} = R'_{w,R,0} + \Delta R_{w,R}$$

mit: $R'_{w,R,0}$ Rechenwert des bewerteten Schalldämm-Maßes der Massivwand ohne WDVS, ermittelt nach Beiblatt 1 zu DIN 4109:1989-11⁴

$\Delta R_{w,R}$ Korrekturwert nach Anlage 7.1 bzw. 7.2

Auf eine Ermittlung des Korrekturwertes $\Delta R_{w,R}$ nach Anlage 7.1 bzw. 7.2 kann verzichtet werden, wenn für $\Delta R_{w,R}$ ein Wert von -6 dB in Ansatz gebracht wird.

Bei Verwendung von Dämmstoffen, die für die Verwendung in WDVS allgemein bauaufsichtlich zugelassen sind, gelten die Angaben zum Schallschutz in den jeweiligen Dämmstoffzulassungen.

3.5 Brandschutz

Das WDVS mit EPS-Dämmstoffplatten ist schwerentflammbar. Die Schwerentflammbarkeit bei Dämmstoffdicken über 100 mm ist nur dann nachgewiesen, wenn die Ausführung des WDVS entsprechend der in Abschnitt 4.6.2 bestimmten Maßnahmen erfolgt; anderenfalls wird das WDVS als normalentflammbar eingestuft.

Das WDVS mit Dämmstoffplatten aus Mineralwolle ist nichtbrennbar.

4 Bestimmungen für die Ausführung

4.1 Aufbau

Die WDVS müssen gemäß folgender Bestimmungen und entsprechend den Angaben der Anlage 1, 2.1 und 2.2 sowie unter Berücksichtigung der Planungsvorgaben (s. Abschnitt 3) ausgeführt werden.

Die WDVS dürfen auf Mauerwerk und Beton mit oder ohne Putz angewendet werden.

Die Verträglichkeit der Haftvermittler zwischen Unter- und Oberputz ist Anlage 3 zu entnehmen.

Bei der Verarbeitung und Erhärtung dürfen keine Temperaturen unter +5 °C auftreten.

Für die Verarbeitung und Erhärtung sind die Verarbeitungsrichtlinien des Herstellers zu beachten, insbesondere dürfen während der Verarbeitung und Erhärtung keine Temperaturen unterhalb des Gefrierpunktes auftreten.

Insbesondere bei Dämmstoffdicken über 200 mm ist bei der Verarbeitung darauf zu achten, dass Zwängungspunkte eine ausreichende Bewegungsmöglichkeit haben und im Rand- und Kantenbereich ist auf eine ausreichende Befestigung zu achten (z. B. sind passende Formeckteile zu verwenden).

4.2 Anforderungen an den Antragsteller und die ausführende Firma

Der Antragsteller ist verpflichtet, alle mit Entwurf und Ausführung der WDVS betrauten Personen über die Besonderen Bestimmungen dieser allgemeinen bauaufsichtlichen Zulassung und alle für eine einwandfreie Ausführung der Bauart erforderlichen weiteren Einzelheiten zu unterrichten. Dies ist entsprechend Anlage 9 (Information für den Bauherrn) von der ausführenden Firma zu bestätigen.

4.3 Eingangskontrolle der Bauprodukte

Für die Bauprodukte nach Abschnitt 2.2 ist auf der Baustelle eine Eingangskontrolle der Kennzeichnung gemäß Abschnitt 2.3.3 durchzuführen.

4.4 Untergrund

Die Oberfläche der Wand muss fest, trocken, fett- und staubfrei sein. Die Verträglichkeit eventuell vorhandener Beschichtungen mit dem Klebemörtel ist sachkundig zu prüfen.

Die Wand muss eine ausreichende Tragfähigkeit für den Einsatz von Dübeln nach Abschnitt 2.2.8 besitzen. Bei Untergründen aus Mauerwerk nach DIN 1053 ohne Putz oder Beton nach DIN 1045 ohne Putz kann eine ausreichende Festigkeit in der Regel ohne weitere Nachweise vorausgesetzt werden.

Unebenheiten bis 2 cm/m dürfen überbrückt werden; größere Unebenheiten müssen mechanisch egalisiert oder durch einen Putz nach DIN EN 998-1 ausgeglichen werden.

4.5 Klebemörtel

Der Klebemörtel "Ispo-Levell" muss vor der Verarbeitung mit Wasser im Mischungsverhältnis 4 : 1 (Trockenmörtel : Wasser), der Klebemörtel "IspoColl" im Mischungsverhältnis 5 : 1 gebrauchsfertig eingestellt und nach den Vorgaben des Herstellers gemischt werden. Sie sind mit einer Nassauftragsmenge nach Anlage 2.1 bzw. 2.2 auf die Dämmplatten aufzubringen.

4.6 Anbringen der Dämmstoffplatten

4.6.1 Allgemeines

Beschädigte Dämmstoffplatten dürfen nicht eingebaut werden.

4.6.2 Stürze und Laibungen

Schwerentflammbare WDVS mit EPS-Dämmstoffplatten mit Dicken über 100 mm müssen aus Brandschutzgründen wie folgt ausgeführt werden:

- a. Oberhalb jeder Öffnung im Bereich der Stürze ist ein mindestens 200 mm hoher und mindestens 300 mm seitlich überstehender (links und rechts der Öffnung) nicht-brennbarer Mineralwolle-Lamellenstreifen⁵ vollflächig anzukleben und zusätzlich anzudübeln; im Kantenbereich ist das Bewehrungsgewebe zusätzlich mit Gewebeeckenwinkeln zu verstärken. Werden hierbei auch Laibungen gedämmt, ist für die Dämmung der horizontalen Laibung im Sturzbereich ebenfalls nichtbrennbarer Mineralwolle-Dämmstoff zu verwenden.
- b. Beim Einbau von Rollläden oder Jalousien unmittelbar oberhalb von Öffnungen bzw. bei der Montage von Fenstern in der Dämmebene sind diese dreiseitig – oberhalb und an beiden Seiten – von einem mindestens 200 mm hohen bzw. breiten nichtbrennbaren Mineralwolle-Lamellenstreifen⁵ – wie unter a. beschrieben – zu umschließen.

Die Schwerentflammbarkeit ist dabei nur nachgewiesen, wenn beim Einbau der Fenster folgende Bestimmungen eingehalten werden und bei EPS-Dämmstoffdicken über 300 mm der Mittelwert der Dämmstoffplattenrohichte 20 kg/m³ nicht überschreitet:

- der Einbau der Fenster in Regelausführung (bündig mit der Rohbaukante oder hinter der Rohbaukante) erfolgt
- oder
- die Fenster bei EPS-Dämmstoffdicken über 200 mm in der Dämmstoffebene gemäß Anlage 8 eingebaut werden.

In Abhängigkeit von der Ausführung müssen die in Tabelle 3 genannten Gesamtputzdicken der Putzsysteme eingehalten werden.



4.6.4 Verdübelung

Bei der Verdübelung unter dem Bewehrungsgewebe sind die Dübel nach dem Erhärten des Klebemörtels, vor Aufbringen des Unterputzes zu setzen.

Bei der Verdübelung durch das Bewehrungsgewebe ist der Unterputz in zwei Schichten aufzubringen. In die erste Schicht wird das Bewehrungsgewebe eingearbeitet. Danach werden die Dübel gesetzt und die zweite Schicht Unterputz aufgebracht.

Mineralwolle-Dämmplatten nach Abschnitt 2.2.2.3 müssen durch das Bewehrungsgewebe verdübelt werden.

Die Dübeltypen, die Lage der Dübel und die Anzahl der zu setzenden Dübel sind Abschnitt 2.2.8 bzw. Anlage 5.1 bzw. 5.2 zu entnehmen. Mögliche Verwendungsbeschränkungen in den allgemeinen Zulassungen der Dübel sind zu beachten.

Bei Verwendung von Dämmstoffplatten, die für die Verwendung in WDVS allgemein bauaufsichtlich zugelassen sind, gelten die Angaben zu den Befestigungsmitteln in der jeweiligen allgemeinen bauaufsichtlichen Dämmstoffzulassung.

4.7 Ausführen des Unter- und Oberputzes

Es ist ein Unterputz nach Abschnitt 2.2.4 in einer Dicke nach Anlage 2.1 bzw. 2.2 auf die Dämmstoffplatten aufzubringen. Bei Dämmstoffplatten aus Mineralwolle muss der Unterputz in die Oberfläche der Dämmstoffplatte eingearbeitet werden (Press-Spachtelung). In einem zweiten Arbeitsgang ist der Unterputz "frisch in frisch" vollflächig auf die Dämmstoffplatte aufzutragen. Bei maschinellm Putzauftrag darf der Unterputz in einem Arbeitsgang aufgetragen werden und wird dann eben gezogen. Das passende Bewehrungsgewebe nach Abschnitt 2.2.3 ist in das äußere Drittel des Unterputzes einzuarbeiten. Stöße des Gewebes sind ca. 10 cm zu überlappen.

Vor Aufbringen des Oberputzes darf der Unterputz mit einem geeigneten Haftvermittler nach Abschnitt 2.2.5 versehen werden. Er soll ein mögliches Durchschieben des Unterputzes und einen zu schnellen Wasserentzug aus dem Oberputz in den Unterputz verhindern.

Nach dem Erhärten des Unterputzes und ggf. des Haftvermittlers ist der Oberputz nach Abschnitt 2.2.6 nach den Vorgaben des Herstellers anzurühren und in einer Schichtdicke nach Anlage 2.1 bzw. 2.2 dieser allgemeinen bauaufsichtlichen Zulassung aufzubringen.

4.8 Überbrückung von Dehnungs- und Anschlussfugen

Bei der Überbrückung von Dehnungsfugen in Außenwandflächen sind die Vorgaben aus Entwurf und Bemessung zu beachten (siehe Abschnitt 3.2.3).

Dehnungsfugen zwischen Gebäudeteilen müssen mit Dehnungsprofilen im WDVS berücksichtigt werden.

Anschlussfugen an bestehende Bauteile sind schlagregendicht zu schließen.

4.9 Weitere Hinweise

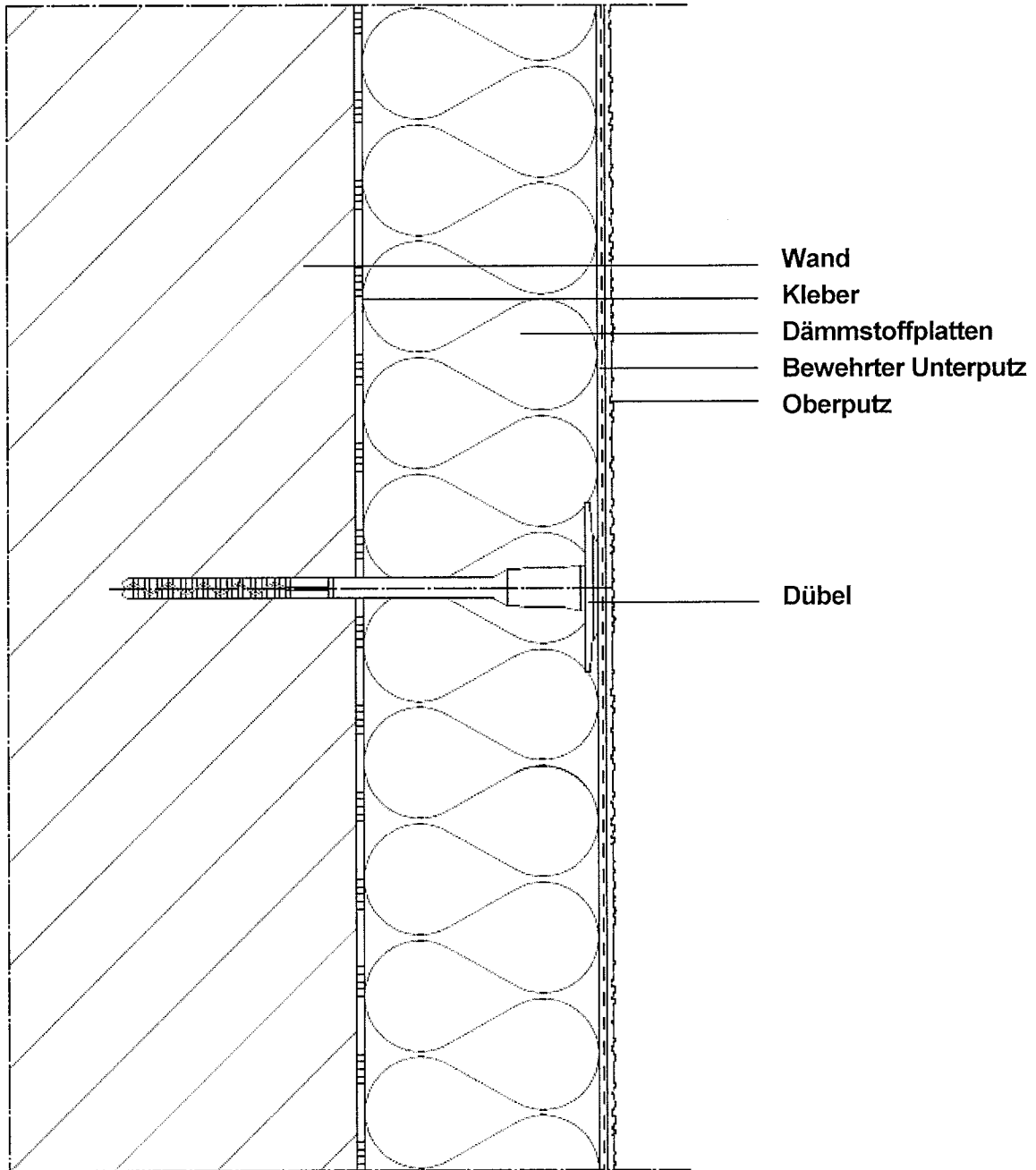
Als unterer Abschluss der WDVS muss ein Sockelprofil befestigt werden, sofern nicht ein vorspringender Sockel oder ein Übergang zu einer Sockeldämmung vorliegt. Die Anwendung im Spritzwasserbereich (H ca. 300 mm) bedarf besonderer Maßnahmen.

Die Fensterbänke müssen regendicht z. B. mit Hilfe von eingeputzten U-Profilen ohne Behinderung der Dehnung eingepasst werden.

Der obere Abschluss der WDVS muss gegen Witterungseinflüsse abgedeckt werden.

In Bereichen, in denen mit erhöhter mechanischer Belastung zu rechnen ist, können besondere Maßnahmen, z. B. die Ausführung einer zusätzlichen bewehrten Unterputzschicht erforderlich sein.

Abweichende Ausführungen des WDVS von den Vorgaben dieser allgemeinen bauaufsichtlichen Zulassung sind im Einzelfall zu beurteilen und bedürfen ggf. zusätzlicher Nachweise.



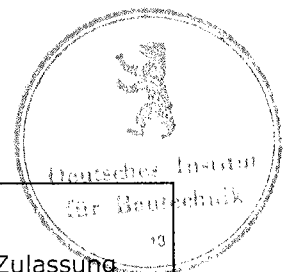
Z20485.09

Sto AG
Ehrenbachstraße 1
79780 Stühlingen

Zeichnerische Darstellung der WDVS

"ispoTherm 200 B1"
"ispoTherm 100 A2"

Anlage 1
zur allgemeinen
bauaufsichtlichen Zulassung
Nr. Z-33.43-1146
vom 14. Juli 2009



Schicht	Auftragsmenge (nass) [kg/m ²]	Dicke [mm]
Klebemörtel:		
IspoColl	ca. 4,0	Wulst-Punkt oder vollflächige, ggf. teilstückige Ver- klebung
IspoLevell	ca. 4,0	
Dämmstoff:		
EPS-Hartschaumplatten nach Abschnitt 2.2.2.1 befestigt mit Dübeln nach Abschnitt 2.2.8	-	40 bis 400*
Unterputz:		
IspoLevell	4,0 - 6,0	3,0 - 5,0
Bewehrung:		
Ispo-Gewebe	0,155	-
Haftvermittler:		
Ispo-Primer	ca. 0,30	-
Oberputze:		
Ispo-Silikonharzputz K	2,5 - 5,0	2,0 - 3,5
Ispo-Silikonharzputz R	2,2 - 5,0	bis ca. 3,0
Ispo-Kunsthharzputz K	2,5 - 5,0	2,0 - 3,5
Ispo-Kunsthharzputz R	2,2 - 5,0	bis ca. 3,0
Ispo-Mineral K/R	3,0 - 5,0	bis ca. 4,0
Mineralische Putze nach DIN EN 998-1 **	bis ca. 25,0	bis ca. 15,0

* Bei Dämmstoffplatten mit einer Dicke > 100 mm sind für schwerentflammare WDVS die Bestimmungen nach Abschnitt 4.6.2 zu beachten.

Bei Dämmstoffdicken > 200 mm darf die Gesamtauftragsmenge (nass) von Unter- und Oberputz maximal 22 kg/m² betragen.

** Oberputz ist nicht geeignet zur Überbrückung von Dehnungsfugen.

Abkürzungen:

K = Kratzputz; R = Reibeputz



Sto AG Ehrenbachstraße 1 79780 Stühlingen	Aufbau des schwerentflammaren WDVS "ispoTherm 200 B1"	Anlage 2.1 zur allgemeinen bauaufsichtlichen Zulassung Nr. Z-33.43-1146 vom 14. Juli 2009
---	--	---

DIBt

Schicht	Auftragsmenge (nass) [kg/m ²]	Dicke [mm]
Klebemörtel:		
IspoColl	1,0 - 5,0	Wulst-Punkt oder vollflächige, ggf. teilflächige Verkle- bung
IspoLevell	1,0 - 5,0	
Dämmstoff:		
Minerawolle nach Abschnitt 2.2.2.2 bzw. 2.2.2.3 befestigt mit Dübeln nach Abschnitt 2.2.8	-	40 bis 200
Unterputz:		
IspoLevell	4,0 - 7,0	3,0 - 7,0
Bewehrung:		
Ispo-Gewebe	0,155	-
Haftvermittler:		
Ispo-Primer	ca. 0,30	-
Oberputze:		
Ispo-Mineral K/R	3,8 - 6,0	bis ca. 4,0

Abkürzungen:

K = Kratzputz; R = Reibeputz

Z20485.09

Sto AG Ehrenbachstraße 1 79780 Stühlingen	Aufbau des nichtbrennbaren WDVS "ispoTherm 100 A2"	Anlage 2.2 zur allgemeinen bauaufsichtlichen Zulassung Nr. Z-33.43-1146 vom 14. Juli 2009
---	---	---



Bezeichnung	Norm DIN	Hauptbindemittel	w ^{*)}	s _d ^{*)}
1 Unterputz				
IspoLevell	EN 998-1	Zement	0,06 - 0,10	0,10 - 0,25
2 Oberputze ggf. mit Haftvermittler "Ispo-Primer"				
Ispo-Kunstharzputz K	18558	Styrol-Acrylat	0,05 - 0,07	0,15 - 0,45
Ispo-Silikonharzputz K	in Anl. an 18558	Silikonharz/Styrol-Acrylat	0,05 - 0,07	0,04 - 0,24
Ispo-Mineral K/R	EN 998-1	Zement	0,35 - 0,45	0,10 - 0,30
Ispo-Silikonharzputz R	18558	Styrol-Acrylat/VAC/E/ VC-Copolymer	0,03 - 0,07	0,40 - 0,70
Ispo-Kunstharzputz R	18558	Styrol-Acrylat/VAC/E/ VC-Copolymer	0,03 - 0,07	0,40 - 0,70
Mineralische Putze nach DIN EN 998-1	EN 998-1	Zement/Kalk	< 0,50	0,20 - 0,30

*) Physikalische Größen, Begriffe:

w : kapillare Wasseraufnahme nach DIN 52617 in [kg/(m²·h)]

s_d : wasserdampfdiffusionsäquivalente Luftschichtdicke nach DIN 52615 [m]



Sto AG Ehrenbachstraße 1 79780 Stühlingen	Oberflächenausführung Anforderungen	Anlage 3 zur allgemeinen bauaufsichtlichen Zulassung Nr. Z-33.43-1146 vom 14. Juli 2009
---	--	---

Umfang der werkseigenen Produktionskontrolle

Prüfung	Prüfnorm bzw. -vorschrift	Häufigkeit
1. Klebemörtel und Unterputze		
1.1 Mineralisch gebundene Produkte:		
a. Schüttdichte	in Anlehnung an DIN EN 459-2:2002-02 ¹ Abschnitt 5.8	} 2 x je Produktionswoche*
b. Korngrößenverteilung	DIN EN 1015-1:2007-05 ² (Trockensiebung)	
c. Frischmörtelrohichte	DIN EN 1015-6:2007-05 ³	
1.2 Organisch gebundene Produkte:		
a. Trockenextrakt	ETAG 004, Abschnitt C 1.2 ⁴	} 2 x je Produktionswoche
b. Aschegehalt	ETAG 004, Abschnitt C 1.3 (450°C)	
2. Oberputze		
2.1 Mineralisch gebundene Produkte:		
a. Schüttdichte	in Anlehnung an DIN EN 459-2:2002-02, Abschnitt 5.8	1 x je Produktionswoche
b. Frischmörtelrohichte	DIN EN 1015-6:2007-05	2 x je Produktionswoche
2.2 Organisch gebundene Produkte:		
a. Frischmörtelrohichte	in Anlehnung an DIN EN 1015-6:2007-05	} 2 x je Produktionswoche
b. Aschegehalt	ETAG 004, Abschnitt C 1.3 (450°C)	
3. Dämmstoffplatten		
a. Rohdichte	} Zuordnung der Prüfungen s. Abschnitt 2.2.2	} gemäß Tabelle B1 der Normen DIN EN 13162 ⁵ bzw. DIN EN 13163 ⁶
b. Druckfestigkeit bzw. Druckspannung bei 10 % Stauchung		
c. Zugfestigkeit senkrecht zur Platten- ebene		
d. Schubmodul**/Scherfestigkeit		
		Mineralwolle: gemäß Tabelle C1 der Norm DIN EN 13162 EPS: 1 x je Produktionswoche

* Produktionswoche: 5 Produktionstage, in einem Zeitraum von einem Monat, beginnend mit dem ersten Produktionstag

** Die werkseigene Produktionskontrolle des Schubmoduls von EPS-Platten darf auch über die Prüfung der Biegefestigkeit nach DIN EN 12089 erfolgen. Die Korrelation von Biegefestigkeit und Schubmodul ist bei der Erstprüfung zu prüfen und festzulegen und im Rahmen der Fremdüberwachung zu überprüfen.

Umfang der Fremdüberwachung

Im Rahmen der Fremdüberwachung ist eine Erstprüfung der Bauprodukte durchzuführen. Die werkseigene Produktionskontrolle ist durch eine Fremdüberwachung regelmäßig zu überprüfen (Oberputze ausgenommen), **mindestens jedoch zweimal jährlich**. Es sind die o.g. Prüfungen sowie folgende Prüfung durchzuführen:

Prüfung	nach	Prüfnorm	Häufigkeit
1. Brandverhalten des WDVS	siehe Abschnitt 2.4.3.1		2 x jährlich
2. PCS-Wert der Mineralwolle-Dämmplatten	s. Abschnitt 2.2.2	DIN EN ISO 1716	2 x jährlich

- ¹ DIN EN 459-2:2002-02 Baukalk-Teil 2: Prüfverfahren
² DIN EN 1015-1:2007-05 Prüfverfahren für Mörtel für Mauerwerk – Teil 1: Bestimmung der Korngrößenverteilung (durch Siebanalyse)
³ DIN EN 1015-6:2007-05 Prüfverfahren für Mörtel für Mauerwerk – Teil 6: Bestimmung der Rohdichte von Frischmörtel)
⁴ ETAG 004 Leitlinie für Europäische Technische Zulassung für Außenseitige Wärmedämm-Verbundsysteme mit Putzschichten
⁵ DIN EN 13162:2001-10 Werkmäßig hergestellte Produkte aus Mineralwolle (MW) – Spezifikation
⁶ DIN EN 13163:2001-05 Werkmäßig hergestellte Produkte aus expandiertem Polystyrol (EPS) – Spezifikation



Sto AG Ehrenbachstraße 1 79780 Stühlingen	Werkseigene Produktionskontrolle und Fremdüberwachung (Art und Häufigkeit der durchzufüh- renden Prüfungen)	Anlage 4 zur allgemeinen bauaufsichtli- chen Zulassung Nr. Z-33.43-1146 vom 14. Juli 2009
---	--	---

Tabelle 1: Polystyrol-Hartschaumplatten nach Abschnitt 2.2.2.1

Winddruck w_e (Windsoglast) und Mindestanzahl der Dübel/m² nach Abschnitt 2.2.8 mit einem Tellerdurchmesser von mindestens 60 mm zur Befestigung von Dämmstoffplatten mit den Abmessungen 1000 mm x 500 mm (Dübelung unter dem Gewebe)

Dämmstoff- dicke [mm]	Dübellast- klasse [kN/Dübel]	Winddruck w_e bis kN/m ²				
		- 0,56	- 0,77	- 1,00	- 1,60	- 2,20
40 und 50	≥ 0,15	5	6	8	10	14
≥ 60	≥ 0,15	4	6	8	10	14



Sto AG Ehrenbachstraße 1 79780 Stühlingen	Mindestdübelanzahl und Winddruck w_e "ispoTherm 200 B1"	Anlage 5.1 zur allgemeinen bauaufsichtlichen Zulassung Nr. Z-33.43-1146 vom 14. Juli 2009
---	--	---

Tabelle 2: Mineralwolle-Dämmplatten (HD) nach Abschnitt 2.2.2.2

Winddruck w_e (Windsoglast) und Mindestanzahl der Dübel/m² nach Abschnitt 2.2.8 mit einem Tellerdurchmesser von mindestens 60 mm zur Befestigung von Dämmstoffplatten mit den Abmessungen 800 mm x 625 mm (Dübelung unter dem Gewebe)

Dämmstoffdicke [mm]	Dübellastklasse [kN/Dübel]	Winddruck w_e bis [kN/m ²]				
		- 0,56	- 0,77	- 1,00	- 1,60	- 2,20
40 und 50	≥ 0,20	5	5	6	8	12
	0,15	5	6	8	10	14
≥ 60	≥ 0,25	4	4	4	8	10
	0,20	4	5	6	8	12
	0,15	4	6	8	10	14

Tabelle 3: Mineralwolle-Dämmplatten (WV) nach Abschnitt 2.2.2.3

Winddruck w_e (Windsoglast) und Mindestanzahl der Dübel/m² nach Abschnitt 2.2.8 mit einem Tellerdurchmesser von mindestens 60 mm zur Befestigung von Dämmstoffplatten mit den Abmessungen 800 mm x 625 mm (Dübelung durch das Gewebe)

Dämmstoffdicke [mm]	Dübellastklasse [kN/Dübel]	Winddruck w_e bis [kN/m ²]				
		- 0,56	- 0,77	- 1,00	- 1,60	- 2,20
40 bis 200	≥ 0,20	4	4	5	8	11
	0,15	4	6	7	10	14

Es ist dabei eine Unterputzdicke von mindestens 5 – 10 mm einzuhalten.

Sto AG Ehrenbachstraße 1 79780 Stühlingen	Mindestdübelanzahl und Winddruck w_e "ispoTherm 100 A2"	Anlage 5.2 zur allgemeinen bauaufsichtlichen Zulassung Nr. Z-33.43-1146 vom 14. Juli 2009
---	--	---

Abminderung der Wärmedämmung

Sofern die durchschnittliche Dübelanzahl **n** pro m² Wandfläche (Durchschnitt der Fassadenbereiche) bei einer Dämmschichtdicke **d** für den entsprechenden punktförmigen Wärmebrückeneinfluss eines Dübels

χ [W/K]	$d \leq 50$ mm	$50 < d \leq 100$ mm	$100 < d \leq 150$ mm	$d > 150$ mm
0,008	$n \geq 6$	$n \geq 4$	$n \geq 4$	$n \geq 4$
0,006	$n \geq 8$	$n \geq 5$	$n \geq 4$	$n \geq 4$
0,004	$n \geq 11$	$n \geq 7$	$n \geq 5$	$n \geq 4$
0,003	$n \geq 15$	$n \geq 9$	$n \geq 7$	$n \geq 5$
0,002	$n \geq 17^*$	$n \geq 13$	$n \geq 9$	$n \geq 7$
0,001	$n \geq 17^*$	$n \geq 17^*$	$n \geq 17^*$	$n \geq 13$

* Maximale Dübelanzahl ohne gegenseitige Beeinflussung

beträgt, ist die Wärmebrückenwirkung der Dübel wie folgt zu berücksichtigen:

$$U_c = U + \chi \cdot n \quad \text{in W/(m}^2\text{K)}$$

- Dabei ist:
- U_c korrigierter Wärmedurchgangskoeffizient der Dämmschicht
 - U Wärmedurchgangskoeffizient der ungestörten Dämmschicht in W/(m²K)
 - χ punktförmiger Wärmeverlustkoeffizient eines Dübels nach Abschnitt 2.2.8 in W/K; der χ -Wert ist in den Zulassungen der WDVS-Dübel angegeben.
 - n Dübelanzahl/m² (Durchschnitt der Fassadenbereiche)



Sto AG Ehrenbachstraße 1 79780 Stühlingen	Abminderung der Wärmedämmung	Anlage 6 zur allgemeinen bauaufsichtlichen Zulassung Nr. Z-33.43-1146 vom 14. Juli 2009
---	------------------------------	---

Korrekturwert $\Delta R_{w,R}$ zur Ermittlung des bewerteten Schalldämm-Maßes der Wandkonstruktion

Der Korrekturwert $\Delta R_{w,R}$ ist nach folgender Gleichung zu ermitteln:

$$\Delta R_{w,R} = \Delta R_w - K_K - K_S - K_T$$

- ΔR_w : Korrekturwert in Abhängigkeit von der Resonanzfrequenz nach Tabelle 1
- K_K : Korrektur für die prozentuale Klebefläche nach Tabelle 2
- K_S : Korrektur für den längenbezogenen Strömungswiderstand nach Tabelle 3 (nur bei Mineralwolleplatten nach Abschnitt 2.2.2.2 und 2.2.2.3)
- K_T : Korrektur für das bewertete Schalldämm-Maß der Trägerwand nach Tabelle 4

Tabelle 1: Korrekturwert in Abhängigkeit von der Resonanzfrequenz

Resonanzfrequenz f_R [Hz]	Korrekturwert ΔR_w [dB]	
	Polystyrolplatten nach Abschnitt 2.2.2.1 mit Dübeln	Mineralwolle- Dämmstoffplatten nach Abschnitt 2.2.2.2 und 2.2.2.3 mit Dübeln
$f_R \leq 60$	8	9
$60 < f_R \leq 70$	7	8
$70 < f_R \leq 80$	6	7
$80 < f_R \leq 90$	5	5
$90 < f_R \leq 100$	3	4
$100 < f_R \leq 120$	2	3
$120 < f_R \leq 140$	0	1
$140 < f_R \leq 160$	-1	-1
$160 < f_R \leq 180$	-2	-2
$180 < f_R \leq 200$	-3	-3
$200 < f_R \leq 220$	-3	-4
$220 < f_R \leq 240$	-4	-5
$240 < f_R$	-5	-5

Formel zur Berechnung der Resonanzfrequenz:

$$f_R \cong 160 \sqrt{\frac{s'}{m'_p}} \text{ Hz}$$

mit

s' : dynamische Steifigkeit der Dämmplatten in MN/m³

m'_p : Flächenmasse der Bekleidungsschicht (Oberputz + Unterputz) in kg/m²

Die Berechnung der Resonanzfrequenz erfolgt für Polystyrolplatten nach Abschnitt 2.2.2.1 mit dem Wert der für die dynamische Steifigkeit nach DIN EN 13163, Abschnitt 4.3.12 angegebenen Stufe und für Mineralwolleplatten nach Abschnitt 2.2.2.2 und 2.2.2.3 mit dem Wert der für die dynamische Steifigkeit nach DIN EN 13162, Abschnitt 4.3.9 angegebenen Stufe.



Sto AG Ehrenbachstraße 1 79780 Stühlingen	Korrekturfaktoren für $R'_{w,R}$	Anlage 7.1 zur allgemeinen bauaufsichtlichen Zulassung Nr. Z-33.43-1146 vom 14. Juli 2009
---	----------------------------------	---

Tabelle 2: Korrektur für die prozentuale Klebefläche

prozentuale Klebefläche [%]	K_K [dB]
40	0
60	1
80	2
100	3

Tabelle 3: Korrektur für den längenbezogenen Strömungswiderstand

längenbezogener Strömungswiderstand r [kPa s/m ²]	K_S [dB]
	MWP
10	3
15	2
20	2
25	1
30	0
35	0
40	-1

MWP = Mineralwolleplatte nach Abschnitt 2.2.2.2 und 2.2.2.3

Tabelle 4: Korrektur für das bewertete Schalldämm-Maß der Trägerwand

Resonanzfrequenz f_R [Hz]	K_T [dB] in Abhängigkeit vom bewerteten Schalldämm-Maß der Trägerwand R_w [dB]					
	43 - 45	46 - 48	49 - 51	52 - 54	55 - 57	58 - 61
$f_R \leq 60$	-10	-7	-3	0	3	7
$60 < f_R \leq 80$	-9	-6	-3	0	3	6
$80 < f_R \leq 100$	-8	-5	-3	0	3	5
$100 < f_R \leq 140$	-6	-4	-2	0	2	4
$140 < f_R \leq 200$	-4	-3	-1	0	1	3
$200 < f_R \leq 300$	-2	-1	-1	0	1	1
$300 < f_R \leq 400$	0	0	0	0	0	0
$400 < f_R \leq 500$	1	1	0	0	0	-1
$500 < f_R$	2	1	1	0	-1	-1

Zur Anwendung der Tabelle ist das bewertete Schalldämm-Maß R_w der Trägerwand nach folgender Gleichung zu ermitteln:

$$R_w = \left[27,1 + 0,1243 (m'_w / m'_0) - 0,000113 (m'_w / m'_0)^2 \right] \text{ dB}$$

mit

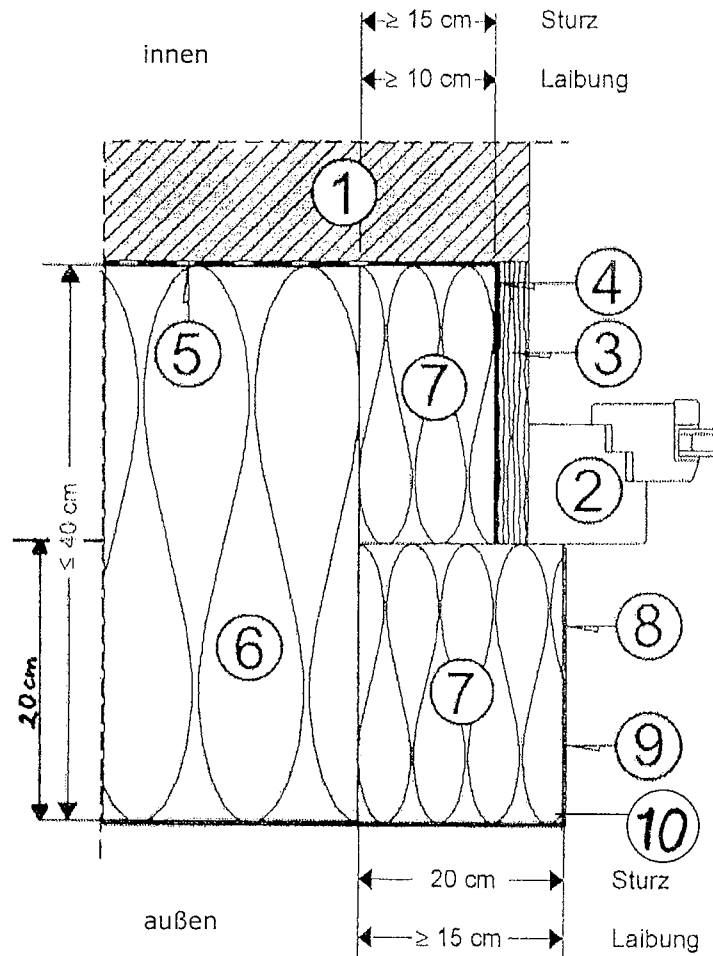
m'_w : die gemäß Beiblatt 1 zu DIN 4109, Abschnitt 2.2.2 ermittelte flächenbezogene Masse der Trägerwand, maximal 500 kg/m²

m'_0 : 1 kg/m²

Der für $\Delta R_{w,R}$ ermittelte Wert ist auf den Bereich $-6 \text{ dB} \leq \Delta R_{w,R} \leq 16 \text{ dB}$ zu begrenzen.



Sto AG Ehrenbachstraße 1 79780 Stühlingen	Korrekturfaktoren für $R'_{w,R}$	Anlage 7.2 zur allgemeinen bauaufsichtlichen Zulassung Nr. Z-33.43-1146 vom 14. Juli 2009
---	----------------------------------	--



1. Mineralischer Untergrund nach DIN 1053 bzw. DIN 1054
2. Fensterelement
3. Zarge: Holzwerkstoffplatte
4. Luftdichtigkeitsfolie vollflächig verklebt
5. Klebemörtel
6. EPS-Hartschaumplatte nach Abschnitt 2.2.2.1
7. Mineralwolle-Lamellenplatte nach DIN EN 13162
8. Unterputz mit Armierungsgewebe
9. Oberputz
10. Gewebeeckwinkel
11. Putzbeschichtung Altsystem + Klebemörtelschicht Neusystem

Die Abschnitte 3.5 und 4.6.2 sind zu beachten.



<p>Sto AG Ehrenbachstraße 1 79780 Stühlingen</p>	<p>Fenstersturz-/ Laibungsausführung für WDVS mit EPS und Fensterein- bau in Dämmstoffebene</p>	<p>Anlage 8 zur allgemeinen bauaufsichtli- chen Zulassung Nr. Z-33.43-1146 vom 14. Juli 2009</p>
--	---	--

Bestätigung der ausführenden Firma:

- a) Das Fachpersonal der ausführenden Firma wurde vom Hersteller nach Abschnitt 2.4.1.1 über die sachgerechte Ausführung unterrichtet durch:
- b) Ausführung nach allgemeiner bauaufsichtlicher Zulassung Nr. **Z-33.43-1146**
Ausgeführtes System:
- c) Die Überprüfung der Ebenheit ergab:
(Angabe der Prüfmethode und des Ergebnisses)
- d) Die Oberfläche der Wand wurde vorbereitet durch:
- e) Die Tragfähigkeit der Dübel in der Wand wurde ermittelt anhand von:
- f) Zulässige Auszugskraft:



Sto AG Ehrenbachstraße 1 79780 Stühlingen	Information für den Bauherrn	Anlage 9 zur allgemeinen bauaufsichtlichen Zulassung Nr. Z-33.43-1146 vom 14. Juli 2009
---	---------------------------------	---