

## Allgemeine bauaufsichtliche Zulassung

**Deutsches Institut für Bautechnik**  
ANSTALT DES ÖFFENTLICHEN RECHTS

**Zulassungsstelle für Bauprodukte und Bauarten**  
**Bautechnisches Prüfamt**

Mitglied der Europäischen Organisation für  
Technische Zulassungen EOTA und der Europäischen Union  
für das Agrément im Bauwesen UEAtc

Tel.: +49 30 78730-0

Fax: +49 30 78730-320

E-Mail: [dibt@dibt.de](mailto:dibt@dibt.de)

Datum:

6. Mai 2010

Geschäftszeichen:

II 14-1.33.47-727/3

Zulassungsnummer:

**Z-33.47-727**

Geltungsdauer bis:

**5. Mai 2012**

Antragsteller:

**KEIMFARBEN GMBH & CO. KG**

Keimstraße 16, 86420 Diedorf

Zulassungsgegenstand:

**Wärmedämm-Verbundsystem für die Anwendung auf Plattenwerkstoffen im Holzbau  
mit angeklebten Dämmstoffplatten aus expandiertem Polystyrol "PS, geklebt"**



Der oben genannte Zulassungsgegenstand wird hiermit allgemein bauaufsichtlich zugelassen. Diese allgemeine bauaufsichtliche Zulassung umfasst zehn Seiten und fünf Anlagen. Diese allgemeine bauaufsichtliche Zulassung ersetzt die allgemeine bauaufsichtliche Zulassung Nr. Z-33.4.1-45 vom 31.03.2005. Der Gegenstand ist erstmals am 5. April 2000 allgemein bauaufsichtlich zugelassen worden.

## I. ALLGEMEINE BESTIMMUNGEN

- 1 Mit der allgemeinen bauaufsichtlichen Zulassung ist die Verwendbarkeit bzw. Anwendbarkeit des Zulassungsgegenstandes im Sinne der Landesbauordnungen nachgewiesen.
- 2 Sofern in der allgemeinen bauaufsichtlichen Zulassung Anforderungen an die besondere Sachkunde und Erfahrung der mit der Herstellung von Bauprodukten und Bauarten betrauten Personen nach den § 17 Abs. 5 Musterbauordnung entsprechenden Länderregelungen gestellt werden, ist zu beachten, dass diese Sachkunde und Erfahrung auch durch gleichwertige Nachweise anderer Mitgliedstaaten der Europäischen Union belegt werden kann. Dies gilt ggf. auch für im Rahmen des Abkommens über den Europäischen Wirtschaftsraum (EWR) oder anderer bilateraler Abkommen vorgelegte gleichwertige Nachweise.
- 3 Die allgemeine bauaufsichtliche Zulassung ersetzt nicht die für die Durchführung von Bauvorhaben gesetzlich vorgeschriebenen Genehmigungen, Zustimmungen und Bescheinigungen.
- 4 Die allgemeine bauaufsichtliche Zulassung wird unbeschadet der Rechte Dritter, insbesondere privater Schutzrechte, erteilt.
- 5 Hersteller und Vertreiber des Zulassungsgegenstandes haben, unbeschadet weiter gehender Regelungen in den "Besonderen Bestimmungen", dem Verwender bzw. Anwender des Zulassungsgegenstandes Kopien der allgemeinen bauaufsichtlichen Zulassung zur Verfügung zu stellen und darauf hinzuweisen, dass die allgemeine bauaufsichtliche Zulassung an der Verwendungsstelle vorliegen muss. Auf Anforderung sind den beteiligten Behörden Kopien der allgemeinen bauaufsichtlichen Zulassung zur Verfügung zu stellen.
- 6 Die allgemeine bauaufsichtliche Zulassung darf nur vollständig vervielfältigt werden. Eine auszugsweise Veröffentlichung bedarf der Zustimmung des Deutschen Instituts für Bautechnik. Texte und Zeichnungen von Werbeschriften dürfen der allgemeinen bauaufsichtlichen Zulassung nicht widersprechen. Übersetzungen der allgemeinen bauaufsichtlichen Zulassung müssen den Hinweis "Vom Deutschen Institut für Bautechnik nicht geprüfte Übersetzung der deutschen Originalfassung" enthalten.
- 7 Die allgemeine bauaufsichtliche Zulassung wird widerruflich erteilt. Die Bestimmungen der allgemeinen bauaufsichtlichen Zulassung können nachträglich ergänzt und geändert werden, insbesondere, wenn neue technische Erkenntnisse dies erfordern.



## II. BESONDERE BESTIMMUNGEN

### 1 Zulassungsgegenstand und Anwendungsbereich

#### 1.1 Zulassungsgegenstand

Das Wärmedämm-Verbundsystem (WDVS) "PS, geklebt" besteht aus am Untergrund angeklebten Dämmstoffplatten aus expandiertem Polystyrol (EPS), einem mit Textilglas-Gittergewebe bewehrten Unterputz und mineralisch gebundenen Oberputzen.

Die Dämmstoffplatten dürfen zusätzlich mit geeigneten mechanischen Befestigungsmitteln fixiert werden. Zwischen Unter- und Oberputz dürfen Haftvermittler verwendet werden.

Das WDVS ist schwerentflammbar; der Nachweis der Schwerentflammbarkeit gilt nur für die Feuerbeanspruchung von der Putzseite her.

#### 1.2 Anwendungsbereich

Das WDVS darf auf genormten oder allgemein bauaufsichtlich zugelassenen Untergründen (Plattenwerkstoffen) im Holzbau angewendet werden; die Dämmstoffdicke beträgt maximal 100 mm. Die Plattenwerkstoffe müssen für die Anwendung als Außenbeplankung/ -bekleidung (ohne direkte Bewitterung) geeignet sein.

Die für die Verwendung zulässige Gebäudehöhe ergibt sich aus dem Standsicherheitsnachweis, sofern sich aus den jeweils geltenden Brandschutzvorschriften der Länder nicht geringere Gebäudehöhen ergeben.

Die Oberfläche der Wand muss eben, trocken, fett- und staubfrei sein und mindestens eine Abreißfestigkeit von 0,08 N/mm<sup>2</sup> aufweisen.

Das WDVS darf nicht zur Überbrückung von Dehnungsfugen in den Außenwandflächen verwendet werden.

### 2 Bestimmungen für die Bauprodukte

#### 2.1 Allgemeines

Das WDVS und seine Teile müssen den Besonderen Bestimmungen und den Anlagen dieser allgemeinen bauaufsichtlichen Zulassung sowie den beim Deutschen Institut für Bautechnik hinterlegten Angaben entsprechen.

#### 2.2 Eigenschaften und Zusammensetzung

##### 2.2.1 Klebemörtel

Der Klebemörtel "KEIM Klebespachtel" muss eine Styrol-Acrylat-Dispersion in Anlehnung an DIN 18558 sein.

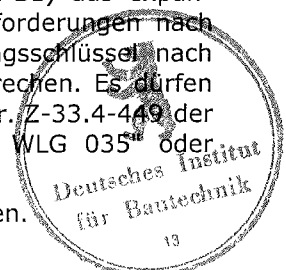
Die Zusammensetzung des Klebemörtels muss mit der beim Deutschen Institut für Bautechnik hinterlegten Rezeptur übereinstimmen.

##### 2.2.2 Wärmedämmstoff

###### 2.2.2.1 Polystyrol-Hartschaum

Die schwerentflammbaren Dämmstoffplatten (Baustoffklasse DIN 4102-B1) aus expandiertem Polystyrol (EPS) in einer Dicke bis 100 mm müssen den Anforderungen nach Norm DIN EN 13163 mit folgenden Eigenschaften gemäß Bezeichnungsschlüssel nach Norm: T2 - L2 - W2 - S2 - P4 - DS(70,-)2 - DS(N)2- TR100 entsprechen. Es dürfen auch Dämmstoffplatten nach allgemeiner bauaufsichtlicher Zulassung Nr. Z-33.4-449 der Firma Schwenk Dämmtechnik GmbH & Co KG "SCHWENK Neowall, WLG 035" oder "SCHWENK Neowall-E, WLG 035" verwendet werden.

Die Rohdichte, geprüft nach DIN EN 1602, muss 15 bis 30 kg/m<sup>3</sup> betragen.



### 2.2.3 Bewehrung

Die Bewehrung "KEIM Glasfaser-Gittermatte" muss aus beschichtetem Textilglas-Gittergewebe bestehen. Das Gewebe muss die Eigenschaften nach Tabelle 1 erfüllen. Die Reißfestigkeit des Gewebes nach künstlicher Alterung darf die Werte nach Tabelle 2 nicht unterschreiten.

Tabelle 1:

Eigenschaften	Textilglas-Gittergewebe
Flächengewicht	160 g/m <sup>2</sup>
Maschenweite	4 mm x 4 mm
Reißfestigkeit im Anlieferungszustand geprüft nach DIN 53857-1	≥ 1,75 kN/5 cm

Tabelle 2:

Lagerzeit und Temperatur	Lagermedium	restliche Reißfestigkeit
28 Tage bei 23 °C	5 % Natronlauge	≥ 0,9 kN/5 cm
6 Stunden bei 80 °C	alkalische Lösung pH-Wert 12,5	≥ 0,8 kN/5 cm

### 2.2.4 Unterputze

Der Unterputz "KEIM Pulverkleber-90" muss ein Werkrockenmörtel nach DIN EN 998-1 sein.

Die Produkteigenschaften sind Anlage 3 zu entnehmen.

Die Zusammensetzung des Unterputzes muss mit der beim Deutschen Institut für Bautechnik hinterlegten Rezeptur übereinstimmen.

### 2.2.5 Haftvermittler

Der Haftvermittler zwischen Unter- und Oberputz "KEIM Haftgrund SI" muss eine Silikat-Acrylharz-Dispersion sein.

Die Zusammensetzung des Haftvermittlers muss mit der beim Deutschen Institut für Bautechnik hinterlegten Rezeptur übereinstimmen.

### 2.2.6 Oberputze

Die zulässigen Oberputze sind in den Anlagen 2 und 3 zusammengestellt.

Die Zusammensetzung der Oberputze muss mit den beim Deutschen Institut für Bautechnik hinterlegten Rezepturen und weiteren Angaben übereinstimmen.

### 2.2.7 Anstrich

Der Anstrich "KEIM Egalisationsfarbe" muss eine Dispersionsfarbe sein, der "KEIM Soldalit" muss eine Sol-Silikatfarbe sein und der "KEIM Granital" muss eine Dispersions-silikatfarbe sein. Sie müssen jeweils den Bestimmungen der DIN 18363, Abs. 2.4.1 entsprechen.

Die Zusammensetzung der Anstriche muss mit den beim Deutschen Institut für Bautechnik hinterlegten Rezepturen übereinstimmen.

### 2.2.8 Zubehörteile

Zubehörteile wie z. B. Sockel-, Kanten- und Fugenprofile müssen mindestens aus normal-entflammaren Baustoffen bestehen. Die maximale Länge darf 3 m nicht überschreiten. Die eingesetzten Zubehörteile müssen mit dem verwendeten Putzsystem materialverträglich sein.



## 2.2.9 Wärmedämm-Verbundsystem

Das WDVS muss aus den Produkten nach Abschnitt 2.2.1 bis 2.2.8 bestehen sowie im Aufbau den Angaben in der Anlage 1 und 2 entsprechen; der Einsatz eines Haftvermittlers nach Abschnitt 2.2.5 oder Anstrichs nach Abschnitt 2.2.7 richtet sich nach den Angaben in Anlage 3.

Das WDVS muss die Anforderungen an die Baustoffklasse B1 nach DIN 4102-1:1998-05<sup>1</sup>, Abschnitt 6.1, erfüllen.

## 2.3 Herstellung, Verpackung, Transport, Lagerung und Kennzeichnung

### 2.3.1 Herstellung

Die Bauprodukte nach Abschnitt 2.2.1 bis 2.2.8 sind werksseitig herzustellen.

### 2.3.2 Verpackung, Transport und Lagerung

Alle für das WDVS eines Bauvorhabens erforderlichen Produkte nach Abschnitt 2.2.1 bis 2.2.8 sind vom Antragsteller dieser allgemeinen bauaufsichtlichen Zulassung zu liefern. Die Bauprodukte müssen nach den Angaben der Hersteller gelagert werden. Die Dämmstoffplatten sind vor Beschädigung zu schützen.

### 2.3.3 Kennzeichnung

Die Verpackung der Bauprodukte nach Abschnitt 2.2.1 bis 2.2.7 muss vom Hersteller mit dem Übereinstimmungszeichen (Ü-Zeichen) nach den Übereinstimmungszeichen-Verordnungen der Länder gekennzeichnet werden. Die Kennzeichnung darf nur erfolgen, wenn die Voraussetzungen nach Abschnitt 2.4 erfüllt sind.

Auf der Verpackung der Bauprodukte sind außerdem anzugeben:

- Bezeichnung des Bauproduktes
- "Brandverhalten siehe allgemeine bauaufsichtliche Zulassung"
- Verwendbarkeitszeitraum (nur Bauprodukte nach Abschnitt 2.2.1, 2.2.4 bis 2.2.7)
- Lagerungsbedingungen

Die Kennzeichnung nach der geltenden Fassung der Gefahrstoffverordnung ist zu beachten.

## 2.4 Übereinstimmungsnachweis

### 2.4.1 Allgemeines

#### 2.4.1.1 Übereinstimmungsnachweis durch Übereinstimmungszertifikat

Die Bestätigung der Übereinstimmung des Klebemörtels, des Unterputzes, der Dämmstoffplatten und des WDVS insgesamt mit den Bestimmungen dieser allgemeinen bauaufsichtlichen Zulassung muss für jedes Herstellwerk mit einem Übereinstimmungszertifikat auf der Grundlage einer werkseigenen Produktionskontrolle und einer regelmäßigen Fremdüberwachung einschließlich einer Erstprüfung der Bauprodukte nach Maßgabe der folgenden Bestimmungen erfolgen.

Für die Erteilung des Übereinstimmungszertifikates und die Fremdüberwachung einschließlich der dabei durchzuführenden Produktprüfung haben die Hersteller des Klebemörtels, des Unterputzes, der Dämmstoffplatten und des WDVS eine hierfür anerkannte Zertifizierungsstelle sowie eine hierfür anerkannte Überwachungsstelle einzuschalten. Für das WDVS gilt der Antragsteller dieser allgemeinen bauaufsichtlichen Zulassung (s. Abschnitt 2.3.2) als Hersteller in diesem Sinne.

Die Erklärung, dass ein Übereinstimmungszertifikat erteilt ist, hat der Hersteller durch Kennzeichnung der Bauprodukte mit dem Übereinstimmungszeichen (Ü-Zeichen) unter Hinweis auf den Verwendungszweck abzugeben.



Ist der Hersteller des WDVS nicht auch Hersteller der verwendeten Produkte, so muss er vertraglich sicherstellen, dass die für das WDVS verwendeten Produkte einer zulassungsgerechten werkseigenen Produktionskontrolle sowie einer zulassungsgerechten Fremdüberwachung unterliegen.

Dem Deutschen Institut für Bautechnik ist von der Zertifizierungsstelle eine Kopie des von ihr erteilten Übereinstimmungszertifikates zur Kenntnis zu geben.

#### 2.4.1.2 Übereinstimmungsnachweis durch Herstellererklärung mit Erstprüfung

Die Bestätigung der Übereinstimmung der Bewehrung, des Haftvermittlers, der Oberputze und der Anstriche mit den Bestimmungen dieser allgemeinen bauaufsichtlichen Zulassung muss für jedes Herstellwerk mit einer Übereinstimmungserklärung des Herstellers auf der Grundlage einer werkseigenen Produktionskontrolle und einer Erstprüfung der Bauprodukte durch eine hierfür anerkannte Prüfstelle erfolgen.

Die Übereinstimmungserklärung hat der Hersteller durch Kennzeichnung der Bauprodukte mit dem Übereinstimmungszeichen (Ü-Zeichen) unter Hinweis auf den Verwendungszweck abzugeben.

#### 2.4.2 Werkseigene Produktionskontrolle

In jedem Herstellwerk ist eine werkseigene Produktionskontrolle einzurichten und durchzuführen. Unter werkseigener Produktionskontrolle wird die vom Hersteller vorzunehmende kontinuierliche Überwachung der Produktion verstanden, mit der dieser sicherstellt, dass die von ihm hergestellten Bauprodukte den Bestimmungen dieser allgemeinen bauaufsichtlichen Zulassung entsprechen.

Die werkseigene Produktionskontrolle muss mindestens die Prüfungen nach Abschnitt 2.2 und Anlage 4 einschließen.

Hinsichtlich des Brandverhaltens des WDVS insgesamt sind die "Richtlinien zum Übereinstimmungsnachweis schwerentflammbarer Baustoffe (Baustoffklasse DIN 4102-B1) nach allgemeiner bauaufsichtlicher Zulassung"<sup>2</sup> zu beachten.

Die Ergebnisse der werkseigenen Produktionskontrolle sind aufzuzeichnen und auszuwerten. Die Aufzeichnungen müssen mindestens folgende Angaben enthalten:

- Bezeichnung des Bauprodukts bzw. des Ausgangsmaterials und der Bestandteile
- Art der Kontrolle oder Prüfung
- Datum der Herstellung und der Prüfung des Bauprodukts bzw. des Ausgangsmaterials oder der Bestandteile
- Ergebnis der Kontrollen und Prüfungen und, soweit zutreffend, Vergleich mit den Anforderungen
- Unterschrift des für die werkseigene Produktionskontrolle Verantwortlichen

Die Aufzeichnungen sind mindestens fünf Jahre aufzubewahren und der für die Fremdüberwachung eingeschalteten Überwachungsstelle vorzulegen. Sie sind dem Deutschen Institut für Bautechnik und der zuständigen obersten Bauaufsichtsbehörde auf Verlangen vorzulegen.

Bei ungenügendem Prüfergebnis sind vom Hersteller unverzüglich die erforderlichen Maßnahmen zur Abstellung des Mangels zu treffen. Bauprodukte, die den Anforderungen nicht entsprechen, sind so zu handhaben, dass Verwechslungen mit übereinstimmenden ausgeschlossen werden. Nach Abstellung des Mangels ist - soweit technisch möglich und zum Nachweis der Mängelbeseitigung erforderlich - die betreffende Prüfung unverzüglich zu wiederholen.



## 2.4.3 Prüfung der Bauprodukte im Rahmen des Übereinstimmungsnachweises

### 2.4.3.1 Fremdüberwachung

Für den Klebemörtel, den Unterputz, die Dämmstoffplatten und das WDVS insgesamt ist in jedem Herstellwerk die werkseigene Produktionskontrolle durch eine Fremdüberwachung regelmäßig zu überprüfen, mindestens jedoch zweimal jährlich.

Im Rahmen der Fremdüberwachung ist eine Erstprüfung der Bauprodukte durchzuführen, sind Proben nach dem in Anlage 4 festgelegten Prüfplan zu entnehmen und zu prüfen und können auch Proben für Stichprobenprüfungen entnommen werden. Die Probenahme und Prüfungen obliegen jeweils der anerkannten Überwachungsstelle. Es sind mindestens die Prüfungen nach Anlage 4 durchzuführen; zusätzlich ist die Schwerentflammbarkeit des WDVS insgesamt zu überprüfen.

Für die Durchführung der Überwachung und Prüfung hinsichtlich des Brandverhaltens des WDVS insgesamt gelten außerdem die "Richtlinien zum Übereinstimmungsnachweis schwerentflammbarer Baustoffe (Baustoffklasse DIN 4102-B1) nach allgemeiner bauaufsichtlicher Zulassung"<sup>2</sup>.

Die Ergebnisse der Zertifizierung und Fremdüberwachung sind mindestens 5 Jahre aufzubewahren. Sie sind von der Zertifizierungsstelle bzw. der Überwachungsstelle dem Deutschen Institut für Bautechnik und der zuständigen obersten Bauaufsichtsbehörde auf Verlangen vorzulegen.

### 2.4.3.2 Erstprüfung der Bauprodukte durch eine anerkannte Prüfstelle

Im Rahmen der Erstprüfung der Bewehrung, des Haftvermittlers und der Anstriche sind die im Abschnitt 2.2.3, 2.2.5 und 2.2.7 genannten Produkteigenschaften zu prüfen. Bei der Erstprüfung der Oberputze nach Abschnitt 2.2.6 sind mindestens die Prüfungen nach Anlage 4 durchzuführen.

## 3 Bestimmungen für Entwurf und Bemessung

### 3.1 Standsicherheitsnachweis

Der Nachweis der Standsicherheit für den in Abschnitt 1.2 dieser allgemeinen bauaufsichtlichen Zulassung genannten Anwendungsbereich des WDVS und bei Ausführung gemäß Abschnitt 4 ist für Gebäude, beansprucht durch Winddruck (maximale Windsoglast)  $w_e = -2,2 \text{ kN/m}^2$ , im Zulassungsverfahren erbracht worden.

Die Windlasten ergeben sich aus DIN 1055-4.

### 3.2 Wärmeschutz und klimabedingter Feuchteschutz

Für den rechnerischen Nachweis des Wärmeschutzes gilt für die Dämmstoffplatten (siehe Abschnitt 2.2.2) ein Bemessungswert der Wärmeleitfähigkeit in Abhängigkeit vom jeweiligen Nennwert gemäß DIN V 4108-4:2007-06<sup>3</sup>, Tabelle 2, Kategorie I. Ein Bemessungswert nach Kategorie II gilt für Dämmstoffplatten, bei denen im Rahmen eines Übereinstimmungsnachweises auf der Grundlage einer allgemeinen bauaufsichtlichen Zulassung ein Grenzwert  $\lambda_{\text{grenz}}$  bestimmt wurde. Klebemörtel und Putze sind zu vernachlässigen.

Die Minderung der Wärmedämmung durch die Wärmebrückenwirkung bei konstruktiv verwendeten Befestigungsmitteln muss dabei nicht berücksichtigt werden, wenn die Vergrößerung des Wärmedurchgangskoeffizienten nicht mehr als  $0,02 \text{ W/(m}^2\text{K)}$  beträgt.

Für den Nachweis des klimabedingten Feuchteschutzes gilt DIN 4108-3. Die  $s_d$ -Werte für die genannten Unter- und Oberputze sind Anlage 3 dieser allgemeinen bauaufsichtlichen Zulassung zu entnehmen.



<sup>3</sup> DIN V 4108-4:2007-06

Wärmeschutz und Energie-Einsparung in Gebäuden; Teil 4: Wärme- und feuchte-schutztechnische Kennwerte

### 3.3 Brandschutz

Das WDVS ist schwerentflammbar.

Der Nachweis der Schwerentflammbarkeit gilt nur für die Feuerbeanspruchung von der Putzseite her.

## 4 Bestimmungen für die Ausführung

### 4.1 Aufbau

Das WDVS muss gemäß folgender Bestimmungen und entsprechend den Angaben der Anlage 1 und 2 sowie unter Berücksichtigung der Planungsvorgaben (s. Abschnitt 3) ausgeführt werden.

Als Untergründe (Plattenwerkstoffe) im Holzbau dürfen nur folgende Bauprodukte verwendet werden:

1. Organischgebundene Holzwerkstoffplatten nach DIN EN 13986 und DIN V 20000-1 mit einer Dicke  $\geq 12$  mm (Spanplatten nach DIN EN 312, Sperrholz nach DIN EN 636, Holzfaserplatten nach DIN EN 622-2 bzw. DIN EN 622-3 und geschliffene OSB-Platten nach DIN EN 300 oder allgemeiner bauaufsichtlicher Zulassung).
2. Zementgebundene Spanplatten nach DIN EN 13986, DIN EN 634-2 und DIN V 20000-1 oder allgemeiner bauaufsichtlicher Zulassung.
3. Gipsgebundene Spanplatten nach allgemeiner bauaufsichtlicher Zulassung.
4. Gipsfaserplatten nach allgemeiner bauaufsichtlicher Zulassung
5. Faserzementplatten nach allgemeiner bauaufsichtlicher Zulassung

Die Plattenwerkstoffe müssen für die Anwendung als Außenbeplankung/ -bekleidung (ohne direkte Bewitterung) geeignet sein.

Bei Anwendung des WDVS ist darauf zu achten, dass der Abbindeprozess des Klebemörtels nicht durch dynamische Einwirkungen gestört wird.

Die Verträglichkeit der Haftvermittler zwischen Unter- und Oberputz ist Anlage 3 zu entnehmen.

Für die Verarbeitung und Erhärtung sind die Verarbeitungsrichtlinien des Herstellers zu beachten, insbesondere dürfen während der Verarbeitung und Erhärtung keine Temperaturen unterhalb von  $+ 5^{\circ}\text{C}$  auftreten.

### 4.2 Anforderungen an den Antragsteller und die ausführende Firma

Der Antragsteller ist verpflichtet, alle mit Entwurf und Ausführung des WDVS betrauten Personen über die Besonderen Bestimmungen dieser allgemeinen bauaufsichtlichen Zulassung und alle für eine einwandfreie Ausführung der Bauart erforderlichen weiteren Einzelheiten zu unterrichten. Dies ist entsprechend Anlage 5 (Information für den Bauherrn) von der ausführenden Firma zu bestätigen.

### 4.3 Eingangskontrolle der Bauprodukte

Für die Bauprodukte nach Abschnitt 2.2 ist auf der Baustelle eine Eingangskontrolle der Kennzeichnung gemäß Abschnitt 2.3.3 durchzuführen.

### 4.4 Untergrund

Die Oberfläche der Wand muss eben, trocken, fett- und staubfrei sein und mindestens eine Abreißfestigkeit von  $0,08 \text{ N/mm}^2$  aufweisen. Bei Untergründen nach Abschnitt 4.1 kann die Abreißfestigkeit in der Regel ohne weitere Nachweise vorausgesetzt werden. Die Prüfung der Abreißfestigkeit muss - falls erforderlich - nach DIN 18555-6 erfolgen.

Die dauerhafte Verträglichkeit eventuell vorhandener Beschichtungen mit dem Klebemörtel ist sachkundig zu prüfen.





Der Untergrund muss vor Aufbringen des WDVS vor einer unzutraglichen Befeuchtung geschützt werden.

Unebenheiten bis 1 cm/m dürfen überbrückt werden; größere Unebenheiten müssen mechanisch egalisiert werden.

#### 4.5 Klebemörtel

Der Klebemörtel "KEIM Klebespachtel" wird verarbeitungsfertig angeliefert.

Der Klebemörtel ist mit einer Nassauftragsmenge nach Anlage 2 auf die Dämmplatten aufzubringen.

#### 4.6 Anbringen der Dämmstoffplatten

Die Dämmstoffplatten sind mit Zahnpachtel vollflächig zu beschichten.

Der Klebemörtel darf auch vollflächig auf den Untergrund aufgetragen werden. Dabei ist der Klebemörtel unmittelbar vor dem Ansetzen der Dämmstoffplatten mit einer Zahntraufel aufzukämmen. Die Dämmstoffplatten sind unverzüglich, spätestens nach 10 Minuten, in das frische Klebemörtelbett einzudrücken, einzuschwimmen und anzupressen.

Die Dämmstoffplatten sind passgenau im Verband anzukleben. Zwischen den Platten dürfen keine offenen Fugen entstehen. In die Fugen darf kein Klebemörtel gelangen. Unvermeidbare Fehlstellen und Spalten müssen mit gleichwertigen Dämmstoffen geschlossen werden. Das Schließen von Fehlstellen und Spalten bis maximal 5 mm Breite mit schwerentflammbarem Fugenschäum ist zulässig.

Zur Vermeidung von Wärmebrücken dürfen die Kanten nicht bestrichen oder verschmutzt werden.

Die Platten dürfen zusätzlich zur Fixierung mit mechanischen Hilfen gehalten werden.

Beschädigte Dämmstoffplatten dürfen nicht eingebaut werden.

#### 4.7 Ausführen des Unter- und Oberputzes

Nach dem Erhärten des Klebemörtels sind die Dämmstoffplatten auf der Außenseite mit einem Unterputz nach Abschnitt 2.2.4 in einer Dicke nach Anlage 2 zu beschichten. Das Bewehrungsgewebe nach Abschnitt 2.2.3 ist in das äußere Drittel des Unterputzes einzuarbeiten. Stöße des Gewebes sind ca. 10 cm zu überlappen.

Vor Aufbringen des Oberputzes darf der Unterputz mit dem passenden Haftvermittler nach Abschnitt 2.2.5 versehen werden. Er soll ein mögliches Durchscheinen des Unterputzes und einen zu schnellen Wasserentzug aus dem Oberputz in den Unterputz verhindern.

Nach dem Erhärten des Unterputzes und ggf. des Haftvermittlers ist der Oberputz nach Abschnitt 2.2.6 nach den Vorgaben des Herstellers anzurühren und in einer Schichtdicke nach Anlage 2 dieser allgemeinen bauaufsichtlichen Zulassung aufzubringen.

Auf den Oberputz darf ein Anstrich nach Abschnitt 2.2.7 in einer Schichtdicke nach Anlage 2 dieser allgemeinen bauaufsichtlichen Zulassung aufgebracht werden.

#### 4.8 Weitere Hinweise

Als unterer Abschluss des WDVS muss ein Sockelprofil befestigt werden, sofern nicht ein vorspringender Sockel oder ein Übergang zu einer Sockeldämmung vorliegt. Die Anwendung im Spritzwasserbereich (H ca. 300 mm) bedarf besonderer Maßnahmen.

Die Fensterbänke müssen regendicht z. B. mit Hilfe von eingeputzten U-Profilen ohne Behinderung der Dehnung eingepasst werden.

Der obere Abschluss des WDVS muss gegen Witterungseinflüsse abgedeckt werden.

Dehnungsfugen zwischen Gebäudeteilen müssen mit Dehnungsprofilen im WDVS berücksichtigt werden. Anschlussfugen an bestehende Bauteile sind schlagregendicht zu schließen.



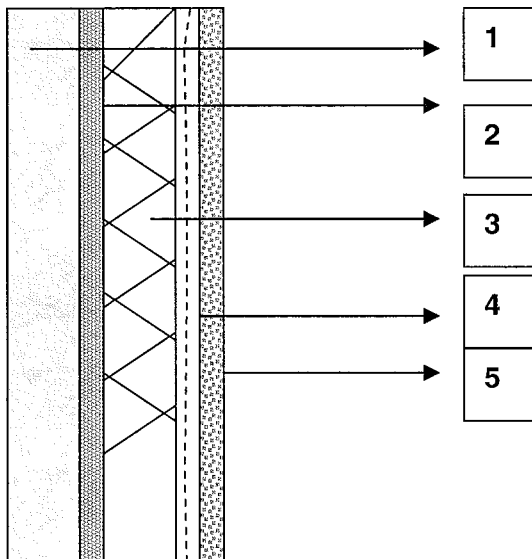
In Bereichen, in denen mit erhöhter mechanischer Belastung zu rechnen ist, können besondere Maßnahmen, z. B. die Ausführung einer zusätzlichen bewehrten Unterputzschicht erforderlich sein.

Abweichende Ausführungen des WDVS von den Vorgaben dieser allgemeinen bauaufsichtlichen Zulassung sind im Einzelfall zu beurteilen und bedürfen ggf. zusätzlicher Nachweise.

Herold



## Aufbau des KEIM Wärmedämm-Verbundsystems mit angeklebten Polystyrol-Hartschaumplatten



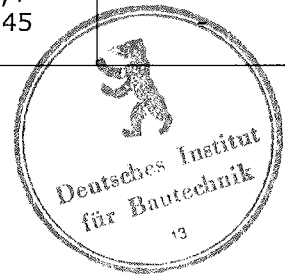
- 1 Plattenwerkstoff im Holzbau
- 2 Klebemörtel
- 3 EPS-Dämmplatte
- 4 Unterputz mit Bewehrung
- 5 Oberputz ggf. mit Anstrich



KEIMFARBEN GMBH & CO KG Keimstraße 16 86420 Diedorf	Zeichnerische Darstellung des WDVS <b>"PS, geklebt"</b>	Anlage 1 zur allgemeinen bauaufsichtlichen Zulassung Nr. Z-33.47-727 vom 6. Mai 2010
---	--	--

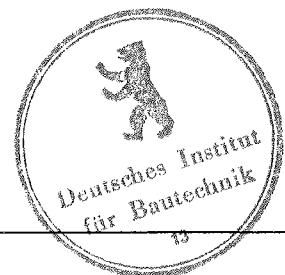
# DIBt

Schicht	Auftragsmenge [kg/m <sup>2</sup> ]	Dicke [mm]
<b>Klebemörtel:</b> KEIM Klebespachtel	ca. 2,0	Kammbett
<b>Dämmstoff:</b> PS-Hartschaumplatten nach Abschnitt 2.1.2	-	≤ 100
<b>Unterputz:</b> KEIM Pulverkleber-90	ca. 4,0 - 5,0	ca. 3,5
<b>Bewehrung:</b> KEIM Glasfaser-Gittermatte	0,160	-
<b>Haftvermittler:</b> (Anwendung gemäß Anlage 3) KEIM Haftgrund-SI	0,2 l/m <sup>2</sup>	-
<b>Oberputze:</b> KEIM Indusil KEIM Brillantputz	3,6 - 4,5 2,5 - 6,0	2,0 - 3,0 2,0 - 5,0
<b>Schlussanstrich:</b> KEIM Egalisationsfarbe KEIM Granital KEIM Soldalit	ca. 0,3 ca. 0,4 ca. 0,45	- - -



KEIMFARBEN GMBH & CO KG Keimstraße 16 86420 Diederorf	Aufbau des WDVS <b>"PS, geklebt"</b>	Anlage 2 zur allgemeinen bauaufsichtlichen Zulassung Nr. Z-33.47-727 vom 6. Mai 2010
---	---	--

Bezeichnung	Norm	Hauptbinde- mittel	DIN 52617 kapillare Wasseraufnahme w  [kg/(m <sup>2</sup> √h)]	DIN 52615 wasserdampf- diffusions- äquivalente Luftschicht- dicke s <sub>d</sub> [ m ]
<b>1. Unterputz</b>				
KEIM Pulverkleber-90	EN 998-1	Zement	0,16	0,04
<b>2. Oberputz</b> <b>2.1 mit Haftvermittler "KEIM Haftgrund-SI"</b>				
KEIM Indusil	-	Kaliwasserglas/ Styrol-Acrylat	0,27	0,08
<b>2.4 ohne Haftvermittler</b>				
KEIM Brillantputz	EN 998-1	Zement/Kalk	0,16	0,06



KEIMFARBEN GMBH & CO KG Keimstraße 16 86420 Diederorf	Oberflächenausführung Anforderungen	Anlage 3 zur allgemeinen bauaufsichtlichen Zulassung Nr. Z-33.47-727 vom 6. Mai 2010
---	--	--

## Umfang der werkseigenen Produktionskontrolle

Prüfung	Prüfnorm bzw. -vorschrift	Häufigkeit
<b>1. Klebemörtel und Unterputz</b>		
1.1 Abreißfestigkeit am Dämmstoff (Einzelwert $\geq 80$ kPa)	ETAG 004 <sup>1</sup> , Abschnitt 5.1.4.1.3 (trocken)	¼ jährlich
1.2 Organisch gebundene Produkte:		
a. Trockenextrakt	ETAG 004, Abschnitt C 1.2	} 2 x je Produktionswoche
b. Aschegehalt	ETAG 004, Abschnitt C 1.3 (450°C)	
<b>2. Oberputze</b>		
2.1 Mineralisch gebundene Produkte:		
a. Schüttdichte	in Anlehnung an DIN EN 459-2 <sup>2</sup> :2002-02, Abschnitt 5.8	1 x je Produktionswoche
b. Frischmörtelrohddichte	DIN EN 1015-6 <sup>3</sup> :2007-05	2 x je Produktionswoche
2.2 Organisch gebundene Produkte:		
a. Frischmörtelrohddichte	in Anlehnung an DIN EN 1015-6: 2007-05	} 2 x je Produktionswoche
b. Aschegehalt	ETAG 004, Abschnitt C 1.3 (450°C)	
<b>3. Dämmstoffplatten</b>		
a. Rohddichte	} Zuordnung der Prüfungen s. Abschnitt 2.2.3	} gemäß DIN EN 13163:2001-05 <sup>4</sup> , Tabelle B1
b. Zugfestigkeit senkrecht zur Plattenebene		
		1 x je Produktionswoche

\* Produktionswoche: 5 Produktionstage, in einem Zeitraum von einem Monat, beginnend mit dem ersten Produktionstag

## Umfang der Fremdüberwachung

Im Rahmen der Fremdüberwachung ist eine Erstprüfung der Bauprodukte durchzuführen. Die werkseigene Produktionskontrolle ist durch eine Fremdüberwachung regelmäßig zu überprüfen (Oberputze ausgenommen), **mindestens jedoch zweimal jährlich**. Es sind die o.g. Prüfungen sowie folgende Prüfung durchzuführen:

Prüfung	nach Prüfnorm / Häufigkeit
Brandverhalten des WDVS	siehe Abschnitt 2.4.3.1

- <sup>1</sup> ETAG 004 Leitlinie für Europäische Technische Zulassung für Außenseitige Wärmedämm-Verbundsysteme mit Putzschichten
- <sup>2</sup> DIN EN 459-2:2002-02 Baukalk - Teil 2: Prüfverfahren
- <sup>3</sup> DIN EN 1015-6:2007-05 Prüfverfahren für Mörtel für Mauerwerk - Teil 6: Bestimmung der Rohddichte von Frischmörtel)
- <sup>4</sup> DIN EN 13163:2001-05 Werkmäßig hergestellte Produkte aus expandiertem Polystyrol (EPS) – Spezifikation



KEIMFARBEN GMBH & CO KG Keimstraße 16 86420 Diedorf	Werkseigene Produktionskontrolle und Fremdüberwachung (Art und Häufigkeit der durchzuführenden Prüfungen)	Anlage 4 zur allgemeinen bauaufsichtlichen Zulassung Nr. Z-33.47-727 vom 6. Mai 2010
---	---	--

**Bestätigung der ausführenden Firma:**

- a) Das Fachpersonal der ausführenden Firma wurde vom Hersteller nach Abschnitt 2.3.1.1 über die sachgerechte Ausführung unterrichtet durch:
  
- b) Die Beurteilung der Abreißfestigkeit der Wandoberfläche und der dauerhaften Verträglichkeit eventuell vorhandener Beschichtungen mit dem Klebemörtel ist erfolgt durch:  
(Name, Anschrift)
  
- c) Ausführung nach allgemeiner bauaufsichtlicher Zulassung Nr. **Z-33.47- 727**  
Ausgeführtes System:
  
- d) Die Überprüfung der Ebenheit ergab:  
(Angabe der Prüfmethode und des Ergebnisses)
  
- e) Die Oberfläche der Wand wurde vorbereitet durch:
  
- f) Das System wurde zusätzlich befestigt mit:

KEIMFARBEN GMBH & CO KG Keimstraße 16 86420 DIEDORF	Information für den Bauherrn	Anlage 5 zur allgemeinen bauaufsichtlichen Zulassung Nr. Z-33.47-727 vom 6. Mai 2010
---	---------------------------------	--

