

Allgemeine bauaufsichtliche Zulassung

Zulassungsstelle für Bauprodukte und Bauarten

Bautechnisches Prüfamt

Eine vom Bund und den Ländern
gemeinsam getragene Anstalt des öffentlichen Rechts
Mitglied der EOTA, der UEAtc und der WFTAO

Datum:

15.12.2011

Geschäftszeichen:

II 17-1.33.41-130/9

Zulassungsnummer:

Z-33.41-130

Geltungsdauer

vom: **15. Dezember 2011**

bis: **31. Juli 2012**

Antragsteller:

CAPAROL

Farben Lacke Bautenschutz GmbH

Roßdörfer Straße 50

64372 Ober-Ramstadt

Zulassungsgegenstand:

**Wärmedämm-Verbundsystem mit angeklebten Dämmstoffplatten aus expandiertem Polystyrol
"Capatect - WDVS B"**

Der oben genannte Zulassungsgegenstand wird hiermit allgemein bauaufsichtlich zugelassen.
Diese allgemeine bauaufsichtliche Zulassung umfasst zwölf Seiten und sechs Anlagen mit
sieben Blatt.

Diese allgemeine bauaufsichtliche Zulassung ersetzt die allgemeine bauaufsichtliche Zulassung
Nr. Z-33.41-130 vom 13. Juli 2007.

DIBt

I ALLGEMEINE BESTIMMUNGEN

- 1 Mit der allgemeinen bauaufsichtlichen Zulassung ist die Verwendbarkeit bzw. Anwendbarkeit des Zulassungsgegenstandes im Sinne der Landesbauordnungen nachgewiesen.
- 2 Sofern in der allgemeinen bauaufsichtlichen Zulassung Anforderungen an die besondere Sachkunde und Erfahrung der mit der Herstellung von Bauprodukten und Bauarten betrauten Personen nach den § 17 Abs. 5 Musterbauordnung entsprechenden Länderregelungen gestellt werden, ist zu beachten, dass diese Sachkunde und Erfahrung auch durch gleichwertige Nachweise anderer Mitgliedstaaten der Europäischen Union belegt werden kann. Dies gilt ggf. auch für im Rahmen des Abkommens über den Europäischen Wirtschaftsraum (EWR) oder anderer bilateraler Abkommen vorgelegte gleichwertige Nachweise.
- 3 Die allgemeine bauaufsichtliche Zulassung ersetzt nicht die für die Durchführung von Bauvorhaben gesetzlich vorgeschriebenen Genehmigungen, Zustimmungen und Bescheinigungen.
- 4 Die allgemeine bauaufsichtliche Zulassung wird unbeschadet der Rechte Dritter, insbesondere privater Schutzrechte, erteilt.
- 5 Hersteller und Vertreiber des Zulassungsgegenstandes haben, unbeschadet weitergehender Regelungen in den "Besonderen Bestimmungen", dem Verwender bzw. Anwender des Zulassungsgegenstandes Kopien der allgemeinen bauaufsichtlichen Zulassung zur Verfügung zu stellen und darauf hinzuweisen, dass die allgemeine bauaufsichtliche Zulassung an der Verwendungsstelle vorliegen muss. Auf Anforderung sind den beteiligten Behörden Kopien der allgemeinen bauaufsichtlichen Zulassung zur Verfügung zu stellen.
- 6 Die allgemeine bauaufsichtliche Zulassung darf nur vollständig vervielfältigt werden. Eine auszugsweise Veröffentlichung bedarf der Zustimmung des Deutschen Instituts für Bautechnik. Texte und Zeichnungen von Werbeschriften dürfen der allgemeinen bauaufsichtlichen Zulassung nicht widersprechen. Übersetzungen der allgemeinen bauaufsichtlichen Zulassung müssen den Hinweis "Vom Deutschen Institut für Bautechnik nicht geprüfte Übersetzung der deutschen Originalfassung" enthalten.
- 7 Die allgemeine bauaufsichtliche Zulassung wird widerruflich erteilt. Die Bestimmungen der allgemeinen bauaufsichtlichen Zulassung können nachträglich ergänzt und geändert werden, insbesondere, wenn neue technische Erkenntnisse dies erfordern.

II BESONDERE BESTIMMUNGEN

1 Zulassungsgegenstand und Anwendungsbereich

1.1 Zulassungsgegenstand

Das Wärmedämm-Verbundsystem (WDVS) "Capatect - WDVS B" besteht aus am Untergrund angeklebten Dämmplatten aus expandiertem Polystyrol (EPS), einem mit Textilglas-Gittergewebe bewehrten Unterputz und mineralisch- bzw. kunstharzgebundenen Oberputzen oder einer Schlussbeschichtung aus klinkerartig vorgefertigten Putzteilen.

Der Untergrund ist ggf. mit einer Grundierung zu verfestigen. Die Dämmplatten dürfen zusätzlich mit geeigneten mechanischen Befestigungsmitteln fixiert werden. Zwischen Unter- und Oberputz darf ein Haftvermittler verwendet werden.

Das WDVS ist je nach Ausführung entweder normalentflammbar oder schwerentflammbar.

Die Befestigung von Fensterelementen ist nicht Gegenstand dieser allgemeinen bauaufsichtlichen Zulassung.

1.2 Anwendungsbereich

Das WDVS darf angewendet werden auf Mauerwerk und Beton mit oder ohne Putz oder festhaftenden, nichtbrennbaren keramischen Belägen.

Die für die Verwendung zulässige Gebäudehöhe ergibt sich aus dem Standsicherheitsnachweis, sofern sich aus den jeweils geltenden Brandschutzvorschriften der Länder nicht geringere Gebäudehöhen ergeben.

Die Oberfläche der Wand muss eben, trocken, fett- und staubfrei sein und mindestens eine Abreißfestigkeit von 0,08 N/mm² aufweisen.

Das WDVS darf unter bestimmten Bedingungen zur Überbrückung von Dehnungsfugen in den Außenwandflächen (z. B. der Fugen in den Außenwandflächen von Plattenbauten bei der Verwendung von Dreischichtplatten) verwendet werden; Dehnungsfugen zwischen Gebäudeteilen müssen mit Dehnungsprofilen im WDVS berücksichtigt werden.

2 Bestimmungen für die Bauprodukte

2.1 Allgemeines

Das WDVS und seine Teile müssen den Besonderen Bestimmungen und den Anlagen dieser allgemeinen bauaufsichtlichen Zulassung sowie den beim Deutschen Institut für Bautechnik hinterlegten Angaben entsprechen.

2.2 Eigenschaften und Zusammensetzung

2.2.1 Klebemörtel und Klebeschäum

Die Klebemörtel "Capatect-Klebe- und Spachtelmasse 190", "Capatect-Dämmkleber 185", "Capatect-Klebe- und Armierungsmasse 186 M", "Capatect ArmaReno 700" und "Capatect Klebe- und Armierungsmasse 133 Leicht" müssen Werk trockenmörtel sein.

Der Klebemörtel "Capatect-ZF-Spachtel 699" muss eine Styrol-Acrylat-Dispersion sein.

Die Zusammensetzung der Klebemörtel muss mit den beim Deutschen Institut für Bautechnik hinterlegten Rezepturen übereinstimmen.

Der Klebeschäum "Capatect EcoFix" muss ein einkomponentiger Polyurethan-Schaum nach allgemeiner bauaufsichtlicher Zulassung Nr. Z-33.9-1031 sein.

2.2.2 Grundierung

Die Grundierung "Putzgrund 610" muss eine pigmentierte Styrol-Acrylat-Dispersion sein.

Die Zusammensetzung der Grundierung muss mit der beim Deutschen Institut für Bautechnik hinterlegten Rezeptur übereinstimmen.

2.2.3 Wärmedämmstoff

Die Dämmplatten aus expandiertem Polystyrol (EPS) in einer Dicke bis 400 mm müssen den Anforderungen nach Norm DIN EN 13163 mit folgenden Eigenschaften gemäß Bezeichnungsschlüssel nach Norm: T2 – L2 – W2 – S2 – P4 – DS(70,-)2 – DS(N)2 entsprechen, einen Schubmodul G nach DIN EN 12090 von mindestens 1,0 MPa und höchstens 3,8 MPa sowie eine Querkzugfestigkeit nach DIN EN 1607 von mindestens 90 kPa* aufweisen. Es dürfen auch Dämmplatten nach allgemeiner bauaufsichtlicher Zulassung verwendet werden, sofern darin die Anwendung in WDVS geregelt ist.

Die EPS-Dämmplatten müssen den Nachweis der Schwerentflammbarkeit erbracht haben. Sie dürfen eine Rohdichte (geprüft nach DIN EN 1602) von 30 kg/m³ nicht überschreiten.

2.2.4 Bewehrung

Die Bewehrung "Capatect-Gewebe 650" muss aus beschichtetem Textilglas-Gittergewebe bestehen. Das Gewebe muss die Eigenschaften nach Tabelle 1 erfüllen. Die Reißfestigkeit des Gewebes nach künstlicher Alterung darf die Werte nach Tabelle 2 nicht unterschreiten.

Tabelle 1:

Eigenschaften	"Capatect-Gewebe 650"
Flächengewicht	160 g/m ²
Maschenweite	4 mm x 4 mm
Reißfestigkeit im Anlieferungszustand geprüft nach DIN 53857-1	2,0 kN/5 cm

Tabelle 2:

Lagerzeit und Temperatur	Lagermedium	restliche Reißfestigkeit "Capatect-Gewebe 650"
28 Tage bei 23 °C	5 % Natronlauge	≥ 1,3 kN/5 cm
6 Stunden bei 80 °C	alkalische Lösung pH-Wert 12,5	≥ 1,3 kN/5 cm

2.2.5 Unterputze

Die Unterputze "Capatect-Klebe- und Spachtelmasse 190", "Capatect-ZF-Spachtel 699", "Capatect-Klebe- und Armierungsmasse 186 M", "Capatect Klebe- und Armierungsmasse 133 Leicht" und "Capatect ArmaReno 700" müssen mit den gleichnamigen Klebemörteln nach Abschnitt 2.2.1 dieser allgemeinen bauaufsichtlichen Zulassung identisch sein.

Die Produkteigenschaften sind Anlage 3 zu entnehmen.

Die Zusammensetzung der Unterputze muss mit den beim Deutschen Institut für Bautechnik hinterlegten Rezepturen übereinstimmen.

2.2.6 Haftvermittler

Der Haftvermittler zwischen Unter- und Oberputz "Putzgrund 610" muss mit der gleichnamigen Grundierung nach Abschnitt 2.2.2 dieser allgemeinen bauaufsichtlichen Zulassung identisch sein.

Die Zusammensetzung des Haftvermittlers muss mit der beim Deutschen Institut für Bautechnik hinterlegten Rezeptur übereinstimmen.

2.2.7 Oberputze

Die zulässigen Oberputze sind in den Anlagen 2 und 3 zusammengestellt.

Die Zusammensetzung der Oberputze muss mit den beim Deutschen Institut für Bautechnik hinterlegten Rezepturen und weiteren Angaben übereinstimmen.

*

Jeder Einzelwert eines Prüfergebnisses muss den hier vorgegebenen Wert einhalten.

2.2.8 Zubehörteile

Zubehörteile wie z. B. Sockel-, Kanten- und Fugenprofile müssen mindestens aus normal-entflammbaren Baustoffen bestehen. Die maximale Länge darf 3 m nicht überschreiten. Die eingesetzten Zubehörteile müssen mit dem verwendeten Putzsystem materialverträglich sein.

2.2.9 WDVS

Das WDVS muss aus den Produkten nach Abschnitt 2.2.1 bis 2.2.8 bestehen sowie im Aufbau den Angaben in der Anlage 1 und 2 entsprechen; der Einsatz einer Grundierung nach Abschnitt 2.2.2 richtet sich nach den Angaben in Abschnitt 4.4 und der Einsatz eines Haftvermittlers nach Abschnitt 2.2.6 richtet sich nach den Angaben in Anlage 3.

Das WDVS nach Anlage 2 mit Dämmstoffdicken bis 400 mm und mit einer Dämmstoffrohichte von maximal 25 kg/m³ muss – außer bei Verwendung des Klebeschaums gemäß Abschnitt 2.2.1 – die Anforderungen an die Baustoffklasse B1 nach DIN 4102-1:1998-05¹, Abschnitt 6.1, bzw. B-s2,d0 nach DIN EN 13501-1:2010-01, Abs. 11 gemäß folgender Tabelle erfüllen.

Tab: Schwerentflammbarkeit des WDVS nach Anlage 2

Oberputze	schwerentflammbar	
	geprüft nach DIN 4102-1 Baustoffklasse DIN 4102-B1	geprüft nach DIN EN 13501-1 Klasse B-s2,d0
Capatect Fassadenputz Fein		X
alle anderen Oberputze	X	

2.3 Herstellung, Verpackung, Transport, Lagerung und Kennzeichnung

2.3.1 Herstellung

Die Bauprodukte nach Abschnitt 2.2.1 bis 2.2.8 sind werksseitig herzustellen.

2.3.2 Verpackung, Transport und Lagerung

Alle für das WDVS eines Bauvorhabens erforderlichen Produkte nach Abschnitt 2.2.1 bis 2.2.8 sind vom Antragsteller dieser allgemeinen bauaufsichtlichen Zulassung zu liefern. Die Bauprodukte müssen nach den Angaben der Hersteller gelagert werden. Die Dämmplatten sind vor Beschädigung zu schützen.

2.3.3 Kennzeichnung

Die Verpackung der Bauprodukte nach Abschnitt 2.2.1 bis 2.2.7 muss vom Hersteller mit dem Übereinstimmungszeichen (Ü-Zeichen) nach den Übereinstimmungszeichen-Verordnungen der Länder gekennzeichnet werden. Die Kennzeichnung darf nur erfolgen, wenn die Voraussetzungen nach Abschnitt 2.4 erfüllt sind.

Auf der Verpackung der Bauprodukte sind außerdem anzugeben:

- Bezeichnung des Bauproduktes
- "Brandverhalten siehe allgemeine bauaufsichtliche Zulassung"
- Verwendbarkeitszeitraum (nur Bauprodukte nach Abschnitt 2.2.1, 2.2.2 und 2.2.5 bis 2.2.7)
- Rohdichte der Dämmplatten
- Schubmodul der Dämmplatten (nur wenn Schubmodul ≤ 2 MPa ist)
- Lagerungsbedingungen

Die Kennzeichnung nach der geltenden Fassung der Gefahrstoffverordnung ist zu beachten.

¹

DIN 4102-1:1998-05

Brandverhalten von Baustoffen und Bauteilen; Baustoffe, Begriffe, Anforderungen und Prüfungen

2.4 Übereinstimmungsnachweis

2.4.1 Allgemeines

2.4.1.1 Übereinstimmungsnachweis durch Übereinstimmungszertifikat

Die Bestätigung der Übereinstimmung der Klebemörtel, der Unterputze, der Dämmplatten und des WDVS insgesamt mit den Bestimmungen dieser allgemeinen bauaufsichtlichen Zulassung muss für jedes Herstellwerk mit einem Übereinstimmungszertifikat auf der Grundlage einer werkseigenen Produktionskontrolle und einer regelmäßigen Fremdüberwachung einschließlich einer Erstprüfung der Bauprodukte nach Maßgabe der folgenden Bestimmungen erfolgen.

Für die Erteilung des Übereinstimmungszertifikates und die Fremdüberwachung einschließlich der dabei durchzuführenden Produktprüfung haben die Hersteller der Klebemörtel, der Unterputze, der Dämmplatten und des WDVS eine hierfür anerkannte Zertifizierungsstelle sowie eine hierfür anerkannte Überwachungsstelle einzuschalten. Für das WDVS gilt der Antragsteller dieser allgemeinen bauaufsichtlichen Zulassung (s. Abschnitt 2.3.2) als Hersteller in diesem Sinne.

Die Erklärung, dass ein Übereinstimmungszertifikat erteilt ist, hat der Hersteller durch Kennzeichnung der Bauprodukte mit dem Übereinstimmungszeichen (Ü-Zeichen) unter Hinweis auf den Verwendungszweck abzugeben.

Ist der Hersteller des WDVS nicht auch Hersteller der verwendeten Produkte, so muss er vertraglich sicherstellen, dass die für das WDVS verwendeten Produkte einer zulassungsgerechten werkseigenen Produktionskontrolle sowie einer zulassungsgerechten Fremdüberwachung unterliegen.

Dem Deutschen Institut für Bautechnik ist von der Zertifizierungsstelle eine Kopie des von ihr erteilten Übereinstimmungszertifikates zur Kenntnis zu geben.

2.4.1.2 Übereinstimmungsnachweis durch Herstellererklärung mit Erstprüfung

Die Bestätigung der Übereinstimmung der Grundierung, der Bewehrung, des Haftvermittlers und der Oberputze mit den Bestimmungen dieser allgemeinen bauaufsichtlichen Zulassung muss für jedes Herstellwerk mit einer Übereinstimmungserklärung des Herstellers auf der Grundlage einer werkseigenen Produktionskontrolle und einer Erstprüfung der Bauprodukte durch eine hierfür anerkannte Prüfstelle erfolgen.

2.4.2 Werkseigene Produktionskontrolle

In jedem Herstellwerk ist eine werkseigene Produktionskontrolle einzurichten und durchzuführen. Unter werkseigener Produktionskontrolle wird die vom Hersteller vorzunehmende kontinuierliche Überwachung der Produktion verstanden, mit der dieser sicherstellt, dass die von ihm hergestellten Bauprodukte den Bestimmungen dieser allgemeinen bauaufsichtlichen Zulassung entsprechen.

Die werkseigene Produktionskontrolle muss mindestens die Prüfungen nach Abschnitt 2.2 und Anlage 4 einschließen.

Hinsichtlich des Brandverhaltens des WDVS insgesamt sind die "Richtlinien zum Übereinstimmungsnachweis schwerentflammbarer Baustoffe (Baustoffklasse DIN 4102-B1) nach allgemeiner bauaufsichtlicher Zulassung"² zu beachten. Für das WDVS mit europäischer Klassifizierung des Brandverhaltens nach DIN EN 13501-1 sind diese sinngemäß anzuwenden.

²

Die "Richtlinien" sind in den "Mitteilungen" des Deutschen Instituts für Bautechnik veröffentlicht.

Die Ergebnisse der werkseigenen Produktionskontrolle sind aufzuzeichnen und auszuwerten. Die Aufzeichnungen müssen mindestens folgende Angaben enthalten:

- Bezeichnung des Bauprodukts bzw. des Ausgangsmaterials und der Bestandteile
- Art der Kontrolle oder Prüfung
- Datum der Herstellung und der Prüfung des Bauprodukts bzw. des Ausgangsmaterials oder der Bestandteile
- Ergebnis der Kontrollen und Prüfungen und, soweit zutreffend, Vergleich mit den Anforderungen
- Unterschrift des für die werkseigene Produktionskontrolle Verantwortlichen

Die Aufzeichnungen sind mindestens fünf Jahre aufzubewahren und der für die Fremdüberwachung eingeschalteten Überwachungsstelle vorzulegen. Sie sind dem Deutschen Institut für Bautechnik und der zuständigen obersten Bauaufsichtsbehörde auf Verlangen vorzulegen.

Bei ungenügendem Prüfergebnis sind vom Hersteller unverzüglich die erforderlichen Maßnahmen zur Abstellung des Mangels zu treffen. Bauprodukte, die den Anforderungen nicht entsprechen, sind so zu handhaben, dass Verwechslungen mit übereinstimmenden ausgeschlossen werden. Nach Abstellung des Mangels ist - soweit technisch möglich und zum Nachweis der Mängelbeseitigung erforderlich - die betreffende Prüfung unverzüglich zu wiederholen.

2.4.3 Prüfung der Bauprodukte im Rahmen des Übereinstimmungsnachweises

2.4.3.1 Fremdüberwachung

Für die Klebemörtel, die Unterputze, die Dämmplatten und das WDVS insgesamt ist in jedem Herstellwerk die werkseigene Produktionskontrolle durch eine Fremdüberwachung regelmäßig zu überprüfen, mindestens jedoch zweimal jährlich.

Im Rahmen der Fremdüberwachung ist eine Erstprüfung der Bauprodukte durchzuführen. Die Probenahme und Prüfungen obliegen jeweils der anerkannten Überwachungsstelle. Es sind mindestens die Prüfungen nach Anlage 4 durchzuführen; zusätzlich ist die Schwerentflammbarkeit des WDVS insgesamt zu überprüfen.

Für die Durchführung der Überwachung und Prüfung hinsichtlich des Brandverhaltens des WDVS insgesamt gelten außerdem die "Richtlinien zum Übereinstimmungsnachweis schwerentflammbarer Baustoffe (Baustoffklasse DIN 4102-B1) nach allgemeiner bauaufsichtlicher Zulassung"². Für das WDVS mit europäischer Klassifizierung des Brandverhaltens nach DIN EN 13501-1 sind diese sinngemäß anzuwenden.

Die Ergebnisse der Zertifizierung und Fremdüberwachung sind mindestens 5 Jahre aufzubewahren. Sie sind von der Zertifizierungsstelle bzw. der Überwachungsstelle dem Deutschen Institut für Bautechnik und der zuständigen obersten Bauaufsichtsbehörde auf Verlangen vorzulegen.

2.4.3.2 Erstprüfung der Bauprodukte durch eine anerkannte Prüfstelle

Im Rahmen der Erstprüfung der Grundierung, der Bewehrung und des Haftvermittlers sind die im Abschnitt 2.2.2, 2.2.4 und 2.2.6 genannten Produkteigenschaften zu prüfen. Bei der Erstprüfung der Oberputze nach Abschnitt 2.2.7 sind mindestens die Prüfungen nach Anlage 4 durchzuführen.

3 Bestimmungen für Entwurf und Bemessung

3.1 Standsicherheitsnachweis

Der Nachweis der Standsicherheit des WDVS ist für den in Abschnitt 1.2 dieser allgemeinen bauaufsichtlichen Zulassung genannten Anwendungsbereich sowie bei Ausführung gemäß Abschnitt 4 für Gebäude, beansprucht durch Winddruck (maximale Windsoglast) $w_e = -2,2 \text{ kN/m}^2$, im Zulassungsverfahren erbracht worden. Die Windlasten ergeben sich aus DIN 1055-4.

Zur Überbrückung von Dehnungsfugen in den Außenwandflächen (z. B. der Fugen in den Außenwandflächen von Plattenbauten bei Verwendung von Dreischichtplatten) darf das WDVS nur bei Fugenabständen bis 6,20 m verwendet werden; dabei muss die Dämmstoffdicke mindestens 60 mm betragen und das WDVS muss aus dem Unterputz "Capatect-Klebe- und Spachtelmasse 190" oder "Capatect-ZF-Spachtel 699" (Schichtdicke 2,0 - 3,5 mm) oder "Capatect Klebe- und Armierungsmasse 133 Leicht" (Schichtdicke ca. 5 - 6 mm) und mit dem Bewehrungsgewebe "Capatect-Gewebe 650" und den dünn-schichtigen ($d_{\text{Oberputz}} \leq d_{\text{Unterputz}}$) Oberputzen nach Anlage 2 besteht. Bei Verwendung des "Capatect-ZF-Spachtel 699" darf der Schubmodul G der EPS-Platten einen Wert von 2,0 MPa nicht überschreiten.

Weiterhin darf das WDVS bei Fugenabständen bis 6,20 m verwendet werden, wenn dabei die Dämmstoffdicke mindestens 80 mm beträgt und das WDVS aus dem Unterputz "Capatect-Klebe- und Armierungsmasse 186 M" mit dem Bewehrungsgewebe "Capatect-Gewebe 650" und den dünn-schichtigen ($d_{\text{Oberputz}} \leq d_{\text{Unterputz}}$) Oberputzen nach Anlage 2 besteht.

Alle anderen, in diesem Bescheid allgemein bauaufsichtlich zugelassenen Bauprodukte dürfen zur Überbrückung von Dehnungsfugen nicht verwendet werden.

3.2 Wärmeschutz und klimabedingter Feuchteschutz

Für den rechnerischen Nachweis des Wärmeschutzes gilt für die Dämmplatten (siehe Abschnitt 2.2.2) ein Bemessungswert der Wärmeleitfähigkeit in Abhängigkeit vom jeweiligen Nennwert gemäß DIN V 4108-4:2007-06³, Tabelle 2, Kategorie I. Ein Bemessungswert nach Kategorie II gilt für Dämmplatten, bei denen im Rahmen eines Übereinstimmungsnachweises auf der Grundlage einer allgemeinen bauaufsichtlichen Zulassung ein Grenzwert λ_{grenz} bestimmt wurde. Klebemörtel und Putze sind zu vernachlässigen.

Die Minderung der Wärmedämmung durch die Wärmebrückenwirkung bei konstruktiv verwendeten Befestigungsmitteln muss dabei nicht berücksichtigt werden, wenn die Vergrößerung des Wärmedurchgangskoeffizienten nicht mehr als 0,02 W/(m²K) beträgt.

Für den Nachweis des klimabedingten Feuchteschutzes gilt DIN 4108-3. Die s_d -Werte für die genannten Unter- und Oberputze sind Anlage 3 dieser allgemeinen bauaufsichtlichen Zulassung zu entnehmen.

Bei Detailplanungen von Anschlüssen und Durchdringungen des WDVS ist – soweit möglich – auf eine wärmebrückenfreie Ausführung zu achten.

3.3 Schallschutz

Der Nachweis des Schallschutzes (Schutz gegen Außenlärm) ist nach der Norm DIN 4109 zu führen. Für den Nachweis des Schallschutzes ist der Rechenwert des bewerteten Schalldämm-Maßes $R'_{w,R}$ der Wandkonstruktion (Massivwand mit WDVS) nach folgender Gleichung zu ermitteln:

$$R'_{w,R} = R'_{w,R,O} + \Delta R_{w,R}$$

mit: $R'_{w,R,O}$ Rechenwert des bewerteten Schalldämm-Maßes der Massivwand ohne WDVS, ermittelt nach Beiblatt 1 zu DIN 4109:1989-11⁴

$\Delta R_{w,R}$ Korrekturwert nach Anlage 5.1 bzw. 5.2

Auf eine Ermittlung des Korrekturwertes $\Delta R_{w,R}$ nach Anlage 5.1 bzw. 5.2 kann verzichtet werden, wenn für $\Delta R_{w,R}$ ein Wert von -6 dB in Ansatz gebracht wird.

Bei Verwendung von Dämmplatten, die für die Verwendung in WDVS allgemein bauaufsichtlich zugelassen sind, gelten die Angaben zum Schallschutz in den jeweiligen Dämmplattenzulassungen.

³ DIN V 4108-4:2007-06 Wärmeschutz und Energie-Einsparung in Gebäuden; Teil 4: Wärme- und feuchteschutztechnische Kennwerte
⁴ DIN 4109:1989-11 Beiblatt 1: Schallschutz im Hochbau; Ausführungsbeispiele und Rechenverfahren

3.4 Brandschutz

Das WDVS mit bis zu 400 mm dicken Dämmplatten, für die der Nachweis der Schwerentflammbarkeit vorliegt und die eine Rohdichte von maximal 25 kg/m^3 aufweisen, ist schwerentflammbar. Die Schwerentflammbarkeit ist nur dann nachgewiesen, wenn bei Dämmstoffdicken über 100 mm die Ausführung des WDVS entsprechend der in Abschnitt 4.6.2 bestimmten Maßnahmen erfolgt; anderenfalls wird das WDVS als normalentflammbar eingestuft.

4 Bestimmungen für die Ausführung

4.1 Aufbau

Das WDVS muss gemäß folgender Bestimmungen und entsprechend den Angaben der Anlage 1 und 2 sowie unter Berücksichtigung der Planungsvorgaben (s. Abschnitt 3) ausgeführt werden.

Das WDVS darf auf Mauerwerk und Beton mit oder ohne Putz oder festhaftenden, nicht-brennbaren keramischen Belägen angewendet werden.

Die Verträglichkeit der Haftvermittler zwischen Unter- und Oberputz ist Anlage 3 zu entnehmen.

Bei der Verarbeitung und Erhärtung dürfen keine Temperaturen unter $+5 \text{ °C}$ auftreten.

Insbesondere bei Dämmplattendicken über 200 mm ist bei der Verarbeitung darauf zu achten, dass Zwängungspunkte eine ausreichende Bewegungsmöglichkeit haben und im Rand- und Kantenbereich ist auf eine ausreichende Befestigung zu achten (z. B. sind passende Formeckteile zu verwenden).

4.2 Anforderungen an den Antragsteller und die ausführende Firma

Der Antragsteller ist verpflichtet, alle mit Entwurf und Ausführung des WDVS betrauten Personen über die Besonderen Bestimmungen dieser allgemeinen bauaufsichtlichen Zulassung und alle für eine einwandfreie Ausführung der Bauart erforderlichen weiteren Einzelheiten zu unterrichten. Dies ist entsprechend Anlage 6 (Information für den Bauherrn) von der ausführenden Firma zu bestätigen.

4.3 Eingangskontrolle der Bauprodukte

Für die Bauprodukte nach Abschnitt 2.2 ist auf der Baustelle eine Eingangskontrolle der Kennzeichnung gemäß Abschnitt 2.3.3 durchzuführen.

4.4 Untergrund

Die Oberfläche der Wand muss eben, trocken, fett- und staubfrei sein und mindestens eine Abreißfestigkeit von $0,08 \text{ N/mm}^2$ aufweisen. Bei Untergründen aus Mauerwerk nach DIN 1053 ohne Putz sowie Beton nach DIN 1045 ohne Putz kann die Abreißfestigkeit in der Regel ohne weitere Nachweise vorausgesetzt werden. Die Prüfung der Abreißfestigkeit muss - falls erforderlich - nach DIN 18555-6 erfolgen.

Die dauerhafte Verträglichkeit eventuell vorhandener Beschichtungen mit dem Klebemörtel ist sachkundig zu prüfen.

Unebenheiten bis 1 cm/m dürfen überbrückt werden; größere Unebenheiten müssen mechanisch egalisiert oder durch einen Putz nach DIN EN 998-1 ausgeglichen werden. Die Abreißfestigkeit des Putzes muss nach der Erhärtung geprüft werden.

Stark saugende oder sandende Untergründe müssen mit einer Grundierung nach Abschnitt 2.2.2 verfestigt werden.

4.5 Klebemörtel und Klebeschäum

Die Klebemörtel (siehe Anlage 2) sind nach den Vorgaben des Herstellers zu mischen.

Der Klebemörtel "Capatect-ZF-Spachtel 699" ist ein verarbeitungsfertiges Produkt.

Der Klebeschäum "Capatect EcoFix" ist ein verarbeitungsfertiger, einkomponentiger Polyurethan-Schaum.

Die Klebemörtel und der Klebeschäum sind mit einer Auftragsmenge nach Anlage 2 auf die Dämmstoffplatten aufzubringen.

4.6 Anbringen der Dämmplatten

4.6.1 Verklebung

Die Dämmplatten sind bei ebenen Untergründen entweder mittels eines Zahnspachtels vollflächig zu beschichten oder durch Auftragen einer umlaufenden Wulst am Plattenrand und Klebepunkten in der Mitte so mit Klebemörtel zu versehen, dass eine Verklebung von mindestens 40 % der Fläche erreicht wird.

Der Klebemörtel darf auch vollflächig oder wulstförmig auf den Untergrund aufgetragen werden. Bei wulstförmigem Klebemörtelauftrag müssen mindestens 60 % der Fläche durch Mörtelstreifen bedeckt sein, der Abstand der Kleberwülste darf 10 cm nicht überschreiten. Bei vollflächigem Klebemörtelauftrag ist unmittelbar vor dem Ansetzen der Dämmplatten der Klebemörtel mit einer Zahntraufel aufzukämmen. Die Dämmplatten sind unverzüglich, spätestens nach 10 Minuten, in das frische Klebemörtelbett einzudrücken, einzuschwimmen und anzupressen.

Bei Verwendung des Klebeschaums "Capatect EcoFix" sind die Dämmplatten durch Auftragen eines umlaufenden randnahen Wulstes und mit einem eingeschlossenen Wulst in M- oder W-Form so zu versehen, dass eine Verklebung von mindestens 40 % erreicht wird. Der Klebeschmaumauftrag erfolgt mit einer Pistole.

Die Dämmplatten sind passgenau im Verband anzukleben. Zwischen den Platten dürfen keine offenen Fugen entstehen. Unvermeidbare Fehlstellen und Spalten müssen mit gleichwertigen Dämmstoffen geschlossen werden. Das Schließen von Fehlstellen und Spalten bis maximal 5 mm Breite mit schwerentflammbarem Fugenschäum ist zulässig.

Zur Vermeidung von Wärmebrücken dürfen die Kanten nicht bestrichen oder verschmutzt werden. In die Fugen darf kein Klebemörtel gelangen.

Die Platten dürfen zusätzlich zur Fixierung mit mechanischen Hilfen (z. B. Dübel) gehalten werden.

Beschädigte Dämmplatten dürfen nicht eingebaut werden.

4.6.2 Stürze und Laibungen

Schwerentflammbare WDVS mit Dämmplatten mit Dicken über 100 mm bis 400 mm müssen aus Brandschutzgründen wie folgt ausgeführt werden:

- a. Oberhalb jeder Öffnung im Bereich der Stürze ist ein mindestens 200 mm hoher und mindestens 300 mm seitlich überstehender (links und rechts der Öffnung) nichtbrennbarer Mineralwolle-Lamellenstreifen⁵ vollflächig anzukleben; im Kantenbereich ist das Bewehrungsgewebe zusätzlich mit Gewebeeckwinkeln zu verstärken. Werden hierbei auch Laibungen gedämmt, ist für die Dämmung der horizontalen Laibung im Sturzbereich ebenfalls nichtbrennbarer Mineralwolle-Dämmstoff zu verwenden.
- b. Beim Einbau von Rollläden oder Jalousien unmittelbar oberhalb von Öffnungen sind diese dreiseitig – oberhalb und an beiden Seiten – von einem mindestens 200 mm hohen bzw. breiten nichtbrennbaren Mineralwolle-Lamellenstreifen⁵ – wie unter a. beschrieben – zu umschließen.

⁵

Dämmstoff nach DIN EN 13162 mit einer Querkzugfestigkeit (Zugfestigkeit senkrecht zur Plattenebene) von mindestens 80 kPa (Kleinstwert aller Einzelwerte, geprüft nach DIN EN 1607)

- c. Die Ausführung nach a. und b. darf bei Dämmstoffdicken > 100 mm bis ≤ 300 mm entfallen, wenn mindestens in jedem 2. Geschoss ein horizontal um das Gebäude umlaufender Brandriegel angeordnet wird. Der Brandriegel muss aus einem mindestens 200 mm hohen und vollflächig angeklebten nichtbrennbaren Mineralwolle-Lamellenstreifen⁵ (Rohdichte 60 kg/m^3 bis 100 kg/m^3 ; hergestellt aus Steinfasern) bestehen. Der Dämmstreifen ist so anzuordnen, dass ein maximaler Abstand von 0,5 m zwischen Unterkante Sturz und Unterkante Brandriegel eingehalten wird. In unmittelbar über Öffnungen befindlichen Kantenbereichen ist das Bewehrungsgewebe zusätzlich mit Gewebeeckwinkeln zu verstärken. Die Gesamtputzdicke (Oberputz + Unterputz) mindestens 4 mm betragen.

Alternativ darf auch der "purenotherm-Brandschutzriegel" der PUREN GmbH als Brandriegel verwendet werden, wenn ein mineralischer Unterputz (Werk trockenmörtel) mit einer Nassauftragsmenge von mindestens 3 kg/m^2 ausgeführt wird und die Gesamtputzdicke (Oberputz + Unterputz) mindestens 4 mm beträgt. Dieser Brandriegel muss aus einem mindestens 250 mm hohen und vollflächig mit einem mineralischen Klebemörtel angeklebten Polyurethan-Hartschaumstreifen⁶ (Rohdichte 30 kg/m^3 bis 35 kg/m^3 ; hergestellt aus "puren-Hartschaum-purenotherm Typ PUR 30 WDS") bestehen. Die Anordnung des Dämmstreifens und der Gewebeeckwinkel muss wie bei dem o. g. Brandriegel aus Mineralwolle-Lamellen erfolgen.

Für die Ausführung nach a. bis c. dürfen an Stelle von Streifen aus Mineralwolle-Lamellenstreifen auch andere nichtbrennbare Mineralwolle-Dämmplatten mit einer Rohdichte von mindestens 60 kg/m^3 verwendet werden, sofern die eingebaute Mineralwolle ein Produkt nach DIN EN 13162 ist und derart am Untergrund befestigt wird, dass die auftretenden Windlasten ausreichend sicher abgeleitet werden können.

Bei Verwendung von Dämmplatten mit einer Dicke > 100 mm bis ≤ 300 mm, die für die Verwendung in WDVS allgemein bauaufsichtlich zugelassen sind, darf die Ausführung des Mineralwollesturzes nach a. entfallen, sofern gemäß der jeweiligen Dämmplattenzulassung eine alternative Sturzausbildung zulässig ist. Dabei sind die Bestimmungen der WDVS-Zulassung und die Bestimmungen zur Sturz- bzw. Laibungsausbildung in der jeweiligen Dämmplattenzulassung zu beachten.

Der Einbau der Fenster hat in Regelausführung (bündig mit oder hinter der Rohbaukante) zu erfolgen.

4.7 Ausführen des Unter- und Oberputzes

Nach dem Erhärten des Klebemörtels bzw. des Klebeschaums sind die Dämmplatten außen mit einem Unterputz nach Abschnitt 2.2.5 in einer Dicke nach Anlage 2 zu beschichten. Das Bewehrungsgewebe nach Abschnitt 2.2.4 ist in das äußere Drittel des Unterputzes einzuarbeiten. Stöße des Gewebes sind ca. 10 cm zu überlappen.

Vor Aufbringen des Oberputzes darf der Unterputz mit dem passenden Haftvermittler nach Abschnitt 2.2.6 versehen werden. Er soll ein mögliches Durchscheinen des Unterputzes und einen zu schnellen Wasserentzug aus dem Oberputz in den Unterputz verhindern.

Nach dem Erhärten des Unterputzes und ggf. des Haftvermittlers ist der Oberputz nach Abschnitt 2.2.7 nach den Vorgaben des Herstellers anzurühren und in einer Schichtdicke nach Anlage 2 dieser allgemeinen bauaufsichtlichen Zulassung aufzubringen.

4.8 Überbrückung von Dehnungs- und Anschlussfugen

Bei der Überbrückung von Dehnungsfugen in Außenwandflächen sind die Vorgaben aus Entwurf und Bemessung zu beachten (siehe Abschnitt 3.1).

Dehnungsfugen zwischen Gebäudeteilen müssen mit Dehnungsprofilen im WDVS berücksichtigt werden.

Anschlussfugen an bestehende Bauteile sind schlagregendicht zu schließen.

⁶ Normalentflammbare Dämmstoffplatte aus Polyurethan-Hartschaum (PUR) nach DIN EN 13165 mit einer Querzugfestigkeit (Zugfestigkeit senkrecht zur Plattenebene) von mindestens 100 kPa (Kleinstwert aller Einzelwerte, geprüft nach DIN EN 1607)

4.9 Weitere Hinweise

Als unterer Abschluss eines WDVS muss ein Sockelprofil befestigt werden, sofern nicht ein vorspringender Sockel oder ein Übergang zu einer Sockeldämmung vorliegt. Die Anwendung im Spritzwasserbereich (H ca. 300 mm) bedarf besonderer Maßnahmen.

Die Fensterbänke müssen regendicht z. B. mit Hilfe von eingeputzten U-Profilen ohne Behinderung der Dehnung eingepasst werden.

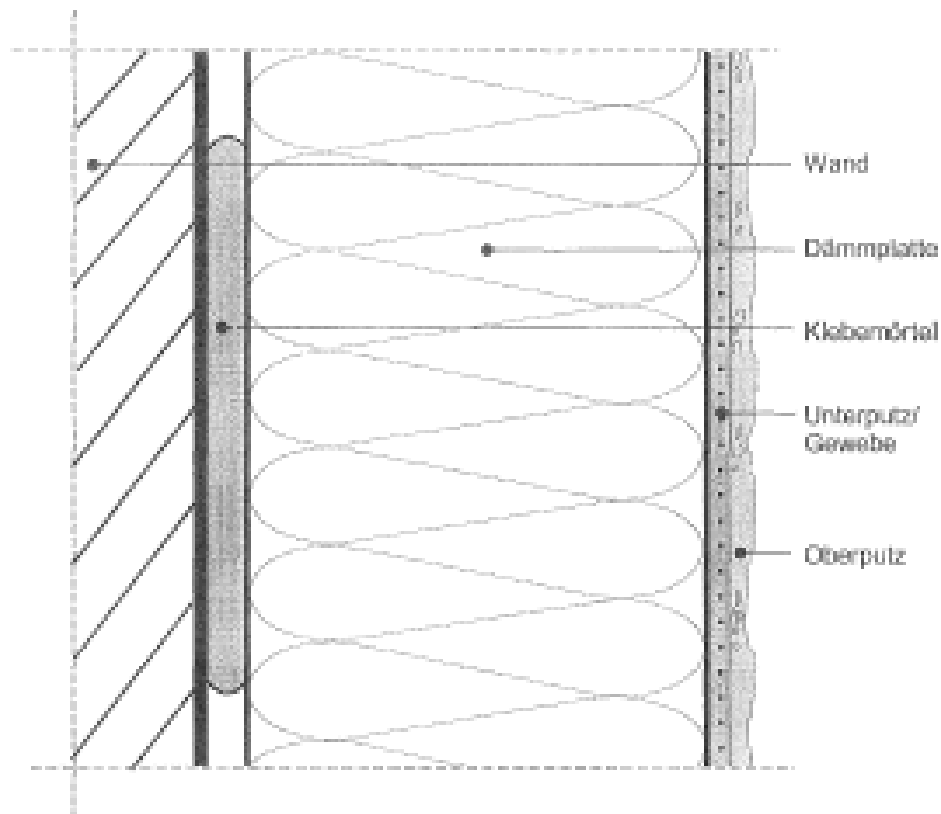
Der obere Abschluss eines WDVS muss gegen Witterungseinflüsse abgedeckt werden.

In Bereichen, in denen mit erhöhter mechanischer Belastung zu rechnen ist, können besondere Maßnahmen erforderlich sein.

Abweichende Ausführungen eines WDVS von den Vorgaben dieser allgemeinen bauaufsichtlichen Zulassung sind im Einzelfall zu beurteilen und bedürfen ggf. zusätzlicher Nachweise.

Uwe Bender
Abteilungsleiter

Beglaubigt



Wärmedämm-Verbundsystem mit angeklebten Dämmstoffplatten aus expandiertem Polystyrol "Capatect - WDVS B"

Zeichnerische Darstellung des WDVS
"Capatect - WDVS B"

Anlage 1

Schicht	Auftragsmenge (nass) [kg/m ²]	Dicke [mm]
Grundierung: Putzgrund 610	0,25	-
Klebemörtel: Capatect-Klebe- und Spachtelmasse 190 Capatect-Klebe- und Armierungsmasse 186 M Capatect-Dämmkleber 185 Capatect-ZF-Spachtel 699**** Capatect ArmaReno 700 Capatect Klebe- und Armierungsmasse 133 Leicht	3,0 – 5,0 3,0 – 5,0 3,0 – 5,0 2,0 – 4,0 3,0 – 5,0 3,0 – 5,0	Wulst-Punkt oder Kammbett
Klebeschaum: Capatect EcoFix****	0,10 – 0,25	Randwulst mit Wulst in M- oder W-Form
Dämmstoff: EPS-Platten nach Abschnitt 2.2.3	-	≤ 400*
Unterputze: Capatect-Klebe- und Spachtelmasse 190 Capatect-Klebe- und Armierungsmasse 186 M Capatect Klebe- und Armierungsmasse 133 Leicht Capatect-ZF-Spachtel 699**/**** Capatect ArmaReno 700	4,0 – 5,0 ca. 4,0 - 5,0 6,0 – 11,0 2,0 – 5,2 4,5 – 10,5	3,0 – 4,0 3,0 – 4,0 5,0 – 10,0 2,0 – 5,0 3,0 – 7,0
Bewehrung: Capatect-Gewebe 650	0,160	-
Haftvermittler: Putzgrund 610	200 ml/m ²	-
Oberputze: Capatect-Fassadenputze**** Capatect-AmphiSilan-Fassadenputze**** Capatect-Sylitol-Fassadenputze**** Capatect-Modellier- und Spachtelputz Capatect-Mineral-Leichtputze Capatect-Mineralputze Capatect ArmaReno 700 Capatect-Edelkratzputz Capatect-Feinspachtel 195 Capatect Fassadenputz Fein klinkerartig vorgefertigtes Putzteil:*** Meldorfer Flachverblender eingebettet in Meldorfer Ansetzmörtel ThermoSan Fassadenputze NQG****	bis 4,0 bis 4,0 bis 5,5 bis 8,0 bis 8,0 bis 8,0 3,0 – 4,5 15,0 – 22,0 4,0 – 6,0 3,0 – 6,0 4,5 2,5 1,8 – 2,6	1,5 – 3,0 1,5 – 3,0 1,5 – 3,0 2,0 – 5,0 1,5 – 5,0 2,0 – 5,0 2,0 – 3,0 10,0 – 15,0 2,0 – 3,0 2,0 – 4,0 ca. 5,0 1,5 – 3,0

* Bei Dämmstoffplatten mit einer Dicke > 100 mm sind die Bestimmungen für die Ausführung nach Abschnitt 4.6.2 zu beachten. Bei Dämmstoffdicken > 200 mm darf die Gesamtauftragsmenge (nass) von Unter- und Oberputz maximal 22 kg/m² betragen. Bei Dämmstoffdicken > 200 mm und dispersionsgebundenen Putzsystemen muss die Gesamtputzdicke von Unter- und Oberputz mindestens 4 mm und maximal 14 mm betragen.

** Der Unterputz darf nur zusammen mit "Capatect Fassadenputz", "Capatect-AmphiSilan-Fassadenputz", "Capatect Fassadenputz Fein", "ThermoSan-Fassadenputze NQG" oder "Meldorfer Flachverblender" verwendet werden.

*** Das Produkt darf nur bis zu einer Dämmstoffdicke von 200 mm angewendet werden.

**** Dieser Klebemörtel/Klebeschaum/Unterputz darf bei Verwendung des "purenothem Brandschutzriegels" der PUREN GmbH nicht ausgeführt werden.

***** Die Gesamtputzdicke (Unterputz + Oberputz) muss mindestens 4 mm betragen.

Wärmedämm-Verbundsystem mit angeklebten Dämmstoffplatten aus expandiertem Polystyrol "Capatect - WDVS B"	Anlage 2
Aufbau des WDVS "Capatect - WDVS B"	

Bezeichnung	Hauptbinde- mittel	DIN 52617 kapillare Wasser aufnahme w [kg/(m ² ·h)]	DIN 52615 wasserdampf- diffusionsäquivalente Luftschichtdicke s _d [m]
1. Unterputze			
Capatect-Klebe- und Spachtelmasse 190	Zement/Kalk	- ⁶	- ⁶
Capatect-Klebe- und Armierungsmasse 186 M	Zement/Kalk	0,20	0,03
Capatect ArmaReno 700	Zement/Kalk	0,32*	0,10**
Capatect Klebe- und Armierungsmasse 133 Leicht	Zement/Kalk	0,14	0,05
Capatect-ZF-Spachtel 699	Styrol-Acrylat	0,02	0,4 - 0,9
2. Oberputze ggf. mit Haftvermittler "Putzgrund 610"			
Capatect-Mineral-Leichtputze	Zement/Kalk	0,11 ^{1,3} ; 0,41 ²	0,08 ¹ ; 0,32 ² ; 0,07 ³
Capatect-Mineralputze	Zement/Kalk	0,07 ¹ ; 0,47 ²	0,07 ¹ ; 0,05 ²
Capatect-Modellier- und Spachtelputz	Zement/Kalk	0,11 ¹ ; 0,56 ²	0,08 ¹ ; 0,1 ²
Capatect ArmaReno 700	Zement/Kalk	0,32 ^{4,*}	0,12 ^{4,**}
Capatect-Edelkratzputz	Zement/Kalk	0,20	0,15 – 0,22
Capatect-Sylitol-Fassadenputze	Kaliwasserglas/ Styrol-Acrylat	0,15 ¹	0,24 ¹
Capatect-Fassadenputze	Styrol-Acrylat/ Terpolymer	0,12 ¹ ; 0,09 ⁵	0,56 ¹ ; 1,28 ⁵
Capatect-AmphiSilan-Fassadenputze	Siliconharzemulsion/ Reinacrylat	0,11 ¹ ; 0,06 ⁵	0,32 ¹ ; 1,33 ⁵
Capatect-Feinspachtel 195	Zement/Kalk	0,35 ² ; 0,32 ⁴	0,16 ² ; 0,12 ⁴
Capatect Fassadenputz Fein	Vinylacetat-Etylen	0,18	0,20
Meldorfer Flachverblender	Styrol-Acrylat/ Terpolymer	0,11 ¹	0,59 ¹ ; 1,69 ⁵
ThermoSan Fassadenputze NQG	Silikat-Organo- Hybrid-Dispersion	0,07*	0,07*

* w_{24h}: kapillare Wasseraufnahme nach ETAG 004, Abschnitt 5.1.3.1 in [kg/m²]

** s_d : wasserdampfdiffusionsäquivalente Luftschichtdicke nach ETAG 004, 5.1.3.4 in [m]

¹ geprüft mit "Capatect-Klebe- und Spachtelmasse 190"

² geprüft mit "Capatect Klebe- und Armierungsmasse 133 Leicht"

³ geprüft mit "Capatect-Klebe- und Armierungsmasse 186 M"

⁴ geprüft mit "Capatect-ArmaReno 700"

⁵ geprüft mit "Capatect-ZF-Spachtel 699"

⁶ gemeinsam mit Oberputz geprüft

Wärmedämm-Verbundsystem mit angeklebten Dämmstoffplatten aus expandiertem Polystyrol "Capatect - WDVS B"	Anlage 3
Oberflächenausführung Anforderungen	

Umfang der werkseigenen Produktionskontrolle

Prüfung	Prüfnorm bzw. -vorschrift	Häufigkeit
1. Klebemörtel und Unterputze		
1.1 Abreißfestigkeit am Dämmstoff (Einzelwert ≥ 80 kPa)	ETAG 004 ¹ , Abschnitt 5.1.4.1.3 (trocken)	} $\frac{1}{4}$ jährlich
1.2 Mineralisch gebundene Produkte:		
a. Schüttdichte	in Anlehnung an DIN EN 459-2:2002-02 ² , Abschnitt 5.8	} 2 x je Produktionswoche*
b. Korngrößenverteilung	DIN EN 1015-1:2007-05 ³ (Trockensiebung)	
c. Aschegehalt bei 450 °C	ETAG 004, Abschnitt C 2.1	
1.3 Organisch gebundene Produkte:		
a. Trockenextrakt	ETAG 004, Abschnitt C 1.2	2 x je Produktionswoche
b. Aschegehalt	ETAG 004, Abschnitt C 1.3 (450 °C)	
2. Oberputze		
2.1 Mineralisch gebundene Produkte:		
a. Schüttdichte	in Anlehnung an DIN EN 459-2:2002-02, Abschnitt 5.8	1 x je Produktionswoche
b. Aschegehalt bei 450 °C	ETAG 004, Abschnitt C 2.1	1 x je Produktionswoche
2.2 Organisch gebundene Produkte:		
a. Frischmörtelrohndichte	in Anlehnung an DIN EN 1015-6:2007-05 ⁴	2 x je Produktionswoche
b. Aschegehalt	ETAG 004, Abschnitt C 1.3 (450 °C)	
3. Dämmstoffplatten		
a. Rohdichte	} Zuordnung der Prüfungen s. Abschnitt 2.2.3	} gemäß DIN EN 13163:2001-05 ⁵ , Tabelle B1
b. Zugfestigkeit senkrecht zur Plattenebene		
c. Schubmodul**		

* Produktionswoche: 5 Produktionstage, in einem Zeitraum von einem Monat, beginnend mit dem ersten Produktionstag

** Die werkseigene Produktionskontrolle des Schubmoduls darf auch über die Prüfung der Biegefestigkeit nach DIN EN 12089 erfolgen. Die Korrelation von Biegefestigkeit und Schubmodul ist bei der Erstprüfung zu prüfen und festzulegen und im Rahmen der Fremdüberwachung zu überprüfen.

Umfang der Fremdüberwachung

Im Rahmen der Fremdüberwachung ist eine Erstprüfung der Bauprodukte durchzuführen. Die werkseigene Produktionskontrolle ist durch eine Fremdüberwachung regelmäßig zu überprüfen (Oberputze ausgenommen), **mindestens jedoch zweimal jährlich**. Es sind die o.g. Prüfungen sowie folgende Prüfung durchzuführen:

Prüfung	nach	Prüfnorm	Häufigkeit
Brandverhalten des WDVS	siehe Abschnitt 2.4.3.1		2 x jährlich

- ¹ ETAG 004 Leitlinie für Europäische Technische Zulassung für Außenseitige Wärmedämm-Verbundsysteme mit Putzschichten
- ² DIN EN 459-2:2002-02 Baukalk - Teil 2: Prüfverfahren
- ³ DIN EN 1015-1:2007-05 Prüfverfahren für Mörtel für Mauerwerk - Teil 1: Bestimmung der Korngrößenverteilung (durch Siebanalyse)
- ⁴ DIN EN 1015-6:2007-05 Prüfverfahren für Mörtel für Mauerwerk - Teil 6: Bestimmung der Rohdichte von Frischmörtel)
- ⁵ DIN EN 13163:2001-05 Werkmäßig hergestellte Produkte aus expandiertem Polystyrol (EPS) – Spezifikation

Wärmedämm-Verbundsystem mit angeklebten Dämmstoffplatten aus expandiertem Polystyrol "Capatect - WDVS B"	Anlage 4
Werkseigene Produktionskontrolle und Fremdüberwachung (Art und Häufigkeit der durchzuführenden Prüfungen)	

Korrekturwert $\Delta R_{w,R}$ zur Ermittlung des bewerteten Schalldämm-Maßes der Wandkonstruktion

Der Korrekturwert $\Delta R_{w,R}$ ist nach folgender Gleichung zu ermitteln:

$$\Delta R_{w,R} = \Delta R_w - K_K - K_T$$

mit

ΔR_w : Korrekturwert in Abhängigkeit von der Resonanzfrequenz nach Tabelle 1

K_K : Korrektur für die prozentuale Klebefläche nach Tabelle 2

K_T : Korrektur für das bewertete Schalldämm-Maß der Trägerwand nach Tabelle 3

Tabelle 1: Korrekturwert in Abhängigkeit von der Resonanzfrequenz

Resonanzfrequenz f_R [Hz]	Korrekturwert ΔR_w [dB]
$f_R \leq 60$	14
$60 < f_R \leq 70$	13
$70 < f_R \leq 80$	11
$80 < f_R \leq 90$	9
$90 < f_R \leq 100$	7
$100 < f_R \leq 120$	5
$120 < f_R \leq 140$	3
$140 < f_R \leq 160$	1
$160 < f_R \leq 180$	0
$180 < f_R \leq 200$	-2
$200 < f_R \leq 220$	-3
$220 < f_R \leq 240$	-4
$240 < f_R$	-5

Formel zur Berechnung der Resonanzfrequenz:

$$f_R \cong 160 \sqrt{\frac{s'}{m'_p}} \text{ Hz}$$

mit

s' : dynamische Steifigkeit der Dämmplatten in MN/m³

m'_p : Flächenmasse der Bekleidungsschicht (Oberputz + Unterputz) in kg/m²

Die Berechnung der Resonanzfrequenz erfolgt mit dem Wert der für die dynamische Steifigkeit nach DIN EN 13163, Abschnitt 4.3.12 angegebenen Stufe.

Tabelle 2: Korrektur für die prozentuale Klebefläche

prozentuale Klebefläche [%]	K_K [dB]
40	0
60	1
80	2
100	3

Wärmedämm-Verbundsystem mit angeklebten Dämmstoffplatten aus expandiertem Polystyrol "Capatect - WDVS B"	Anlage 5.1
Korrekturwert $\Delta R_{w,R}$ zur Ermittlung des bewerteten Schalldämm-Maßes der Wandkonstruktion	

Tabelle 3: Korrektur für das bewertete Schalldämm-Maß der Trägerwand

Resonanzfrequenz f_R [Hz]	K_T [dB] in Abhängigkeit vom bewerteten Schalldämm-Maß R_w der Trägerwand [dB]					
	43 - 45	46 - 48	49 - 51	52 - 54	55 - 57	58 - 61
$f_R \leq 60$	-10	-7	-3	0	3	7
$60 < f_R \leq 80$	-9	-6	-3	0	3	6
$80 < f_R \leq 100$	-8	-5	-3	0	3	5
$100 < f_R \leq 140$	-6	-4	-2	0	2	4
$140 < f_R \leq 200$	-4	-3	-1	0	1	3
$200 < f_R \leq 300$	-2	-1	-1	0	1	1
$300 < f_R \leq 400$	0	0	0	0	0	0
$400 < f_R \leq 500$	1	1	0	0	0	-1
$500 < f_R$	2	1	1	0	-1	-1

Zur Anwendung der Tabelle ist das bewertete Schalldämm-Maß R_w der Trägerwand nach folgender Gleichung zu ermitteln:

mit
$$R_w = \left(27,1 + 0,1243 (m'_w / m'_0) - 0,000113 (m'_w / m'_0)^2 \right) \text{ dB}$$

m'_w : die gemäß Beiblatt 1 zu DIN 4109, Abschnitt 2.2.2 ermittelte flächenbezogene Masse der Trägerwand; maximal 500 kg/m²

m'_0 : 1 kg/m²

Der für $\Delta R_{w,R}$ ermittelte Wert ist auf den Bereich $-6 \text{ dB} \leq \Delta R_{w,R} \leq 16 \text{ dB}$ zu begrenzen.

Wärmedämm-Verbundsystem mit angeklebten Dämmstoffplatten aus expandiertem Polystyrol "Capatect - WDVS B"	Anlage 5.2
Korrekturwert $\Delta R_{w,R}$ zur Ermittlung des bewerteten Schalldämm-Maßes der Wandkonstruktion	

Bestätigung der ausführenden Firma:

- a) Das Fachpersonal der ausführenden Firma wurde vom Hersteller nach Abschnitt 2.4.1.1 über die sachgerechte Ausführung unterrichtet durch:
- b) Die Beurteilung der Abreißfestigkeit der Wandoberfläche und der dauerhaften Verträglichkeit eventuell vorhandener Beschichtungen mit dem Klebemörtel ist erfolgt durch:
(Name, Anschrift)
- c) Ausführung nach allgemeiner bauaufsichtlicher Zulassung Nr. **Z-33.41-130**
Ausgeführtes System:
- d) Die Überprüfung der Ebenheit ergab:
(Angabe der Prüfmethode und des Ergebnisses)
- e) Die Oberfläche der Wand wurde vorbereitet durch:
- f) Das System wurde zusätzlich befestigt mit:

Wärmedämm-Verbundsystem mit angeklebten Dämmstoffplatten aus expandiertem Polystyrol "Capatect - WDVS B"	Anlage 6
Information für den Bauherrn	