

Allgemeine bauaufsichtliche Zulassung

Zulassungsstelle für Bauprodukte und Bauarten

Bautechnisches Prüfamt

Eine vom Bund und den Ländern
gemeinsam getragene Anstalt des öffentlichen Rechts
Mitglied der EOTA, der UEAtc und der WFTAO

Datum:

24.10.2011

Geschäftszeichen:

II 17-1.33.43-1115/2

Zulassungsnummer:

Z-33.43-1115

Geltungsdauer

vom: **24. Oktober 2011**

bis: **24. Oktober 2016**

Antragsteller:

Baumit GmbH

Reckenberg 12

87541 Bad Hindelang/Allgäu

Zulassungsgegenstand:

**Wärmedämm-Verbundsystem mit angedübelten und angeklebten Phenolharz-Dämmplatten
"Baumit XS 022 Fassade"**

Der oben genannte Zulassungsgegenstand wird hiermit allgemein bauaufsichtlich zugelassen.
Diese allgemeine bauaufsichtliche Zulassung umfasst elf Seiten und sieben Anlagen.

DIBt

I ALLGEMEINE BESTIMMUNGEN

- 1 Mit der allgemeinen bauaufsichtlichen Zulassung ist die Verwendbarkeit bzw. Anwendbarkeit des Zulassungsgegenstandes im Sinne der Landesbauordnungen nachgewiesen.
- 2 Sofern in der allgemeinen bauaufsichtlichen Zulassung Anforderungen an die besondere Sachkunde und Erfahrung der mit der Herstellung von Bauprodukten und Bauarten betrauten Personen nach den § 17 Abs. 5 Musterbauordnung entsprechenden Länderregelungen gestellt werden, ist zu beachten, dass diese Sachkunde und Erfahrung auch durch gleichwertige Nachweise anderer Mitgliedstaaten der Europäischen Union belegt werden kann. Dies gilt ggf. auch für im Rahmen des Abkommens über den Europäischen Wirtschaftsraum (EWR) oder anderer bilateraler Abkommen vorgelegte gleichwertige Nachweise.
- 3 Die allgemeine bauaufsichtliche Zulassung ersetzt nicht die für die Durchführung von Bauvorhaben gesetzlich vorgeschriebenen Genehmigungen, Zustimmungen und Bescheinigungen.
- 4 Die allgemeine bauaufsichtliche Zulassung wird unbeschadet der Rechte Dritter, insbesondere privater Schutzrechte, erteilt.
- 5 Hersteller und Vertreiber des Zulassungsgegenstandes haben, unbeschadet weitergehender Regelungen in den "Besonderen Bestimmungen", dem Verwender bzw. Anwender des Zulassungsgegenstandes Kopien der allgemeinen bauaufsichtlichen Zulassung zur Verfügung zu stellen und darauf hinzuweisen, dass die allgemeine bauaufsichtliche Zulassung an der Verwendungsstelle vorliegen muss. Auf Anforderung sind den beteiligten Behörden Kopien der allgemeinen bauaufsichtlichen Zulassung zur Verfügung zu stellen.
- 6 Die allgemeine bauaufsichtliche Zulassung darf nur vollständig vervielfältigt werden. Eine auszugsweise Veröffentlichung bedarf der Zustimmung des Deutschen Instituts für Bautechnik. Texte und Zeichnungen von Werbeschriften dürfen der allgemeinen bauaufsichtlichen Zulassung nicht widersprechen. Übersetzungen der allgemeinen bauaufsichtlichen Zulassung müssen den Hinweis "Vom Deutschen Institut für Bautechnik nicht geprüfte Übersetzung der deutschen Originalfassung" enthalten.
- 7 Die allgemeine bauaufsichtliche Zulassung wird widerruflich erteilt. Die Bestimmungen der allgemeinen bauaufsichtlichen Zulassung können nachträglich ergänzt und geändert werden, insbesondere, wenn neue technische Erkenntnisse dies erfordern.

II BESONDERE BESTIMMUNGEN

1 Zulassungsgegenstand und Anwendungsbereich

1.1 Zulassungsgegenstand

Das Wärmedämm-Verbundsystem (WDVS) besteht aus Dämmplatten, die am Untergrund angeklebt und durch bestimmte, zugelassene Dübel befestigt sind. Auf die Dämmplatten werden ein mit Textilglas-Gittergewebe bewehrter Unterputz und ein Oberputz aufgebracht.

Die Dämmplatten sind Phenolharz(PF)-Hartschaumplatten gemäß Abschnitt 2.2.2.

Zwischen Unter- und Oberputz darf ein Haftvermittler verwendet werden.

Das WDVS ist schwerentflammbar.

1.2 Anwendungsbereich

Das WDVS darf angewendet werden auf Mauerwerk und Beton mit oder ohne Putz.

Die für die Verwendung zulässige Gebäudehöhe ergibt sich aus dem Standsicherheitsnachweis, sofern sich aus den jeweils geltenden Brandschutzvorschriften der Länder nicht geringere Gebäudehöhen ergeben.

Das WDVS darf nicht zur Überbrückung von Dehnungsfugen in den Außenwandflächen (z. B. der Fugen in den Außenwandflächen von Plattenbauten bei Verwendung von Dreischichtplatten) verwendet werden.

2 Bestimmungen für die Bauprodukte

2.1 Allgemeines

Das WDVS und seine Teile müssen den Besonderen Bestimmungen und den Anlagen dieser allgemeinen bauaufsichtlichen Zulassung, sowie den beim Deutschen Institut für Bautechnik hinterlegten Angaben entsprechen.

2.2 Eigenschaften und Zusammensetzung

2.2.1 Klebemörtel und Klebeschaum

Der Klebemörtel "Klebespachtel XS 022" muss ein Werk trockenmörtel sein.

Die Zusammensetzung des Klebemörtels muss mit den beim Deutschen Institut für Bautechnik hinterlegten Rezepturen übereinstimmen.

Die Klebeschäume "Baumit easy pro" und "Baumit easy" müssen einkomponentige Polyurethan-Schäume nach allgemeiner bauaufsichtlicher Zulassung Nr. Z-33.9-994 sein.

2.2.2 Wärmedämmstoff

Es sind die werkmäßig vorgefertigten und beidseitig mit Glasfaservlies kaschierten Dämmplatten "Kooltherm K5" des Herstellers Kingspan Insulation B.V. zu verwenden.

Die Dämmplatten aus Phenolharz(PF)-Hartschaum in einer Dicke von 60 mm bis 140 mm müssen den Anforderungen nach der Norm DIN EN 13166* mit folgenden Eigenschaften gemäß Bezeichnungsschlüssel nach Norm: PF – EN 13166 – T2 – DS(T+) – DS(TH) – DS(T-) – CS(Y)100 – CV entsprechen sowie eine Querkzugfestigkeit (Zugfestigkeit senkrecht zur Plattenebene) nach DIN EN 1607 von mindestens 60 kPa** und aufweisen.

Die Dämmplatten müssen die Anforderungen an das Brandverhalten der Klasse C - s2,d0 nach DIN EN 13501-1, Abschnitt 11 erfüllen.

Die Rohdichte, geprüft nach DIN EN 1602, muss $40 \text{ kg/m}^3 \pm 5 \text{ kg/m}^3$ betragen.

* DIN EN 13166:2001-10 Werkmäßig hergestellte Produkte aus Phenolharzschaum (PF) – Spezifikation

** Jeder Einzelwert eines Prüfergebnisses muss den hier vorgegebenen Wert einhalten.

Die Dimensionsstabilität der verwendeten Dämmplatten muss die Anforderungen der nachfolgenden Tabelle erfüllen.

Tabelle 1: Anforderungen an die Dimensionsstabilität der Phenolharz(PF)- Dämmplatten

| Dimensionsstabilität | Prüfverfahren | Anforderungen |
|--|---------------|----------------|
| Im Normalklima - relative Längen- und Breitenänderung | EN 1603 | ± 0,2 |
| bei definierten Temperaturen (48 h bei (70 ± 2 °C)) [%] - relative Längen- und Breitenänderung - relative Dickenänderung | EN 1604 | ± 1,0 ± 2,0 |
| bei definierten Temperatur- und Feuchtebedingungen (48 h bei (70 ± 2) °C / (90 ± 5) % RH) [%] - relative Längen- und Breitenänderung - relative Dickenänderung | EN 1604 | ± 0,5 ± 1,5 |
| bei -20 °C (48 h bei (-20 ± 2) °C) [%] - relative Längen- und Breitenänderung - relative Dickenänderung | EN 1604 | ± 0,5 ± 1,5 |

2.2.3 Bewehrung

Die Bewehrung "Armierungsgewebe Fein" muss aus beschichtetem Textilglas-Gittergewebe bestehen. Das Gewebe muss die Eigenschaften nach Tabelle 2 erfüllen. Die Reißfestigkeit des Gewebes nach künstlicher Alterung darf die Werte nach Tabelle 3 nicht unterschreiten.

Tabelle 2:

| | |
|---|---|
| Eigenschaften | "Armierungsgewebe... ... Fein" |
| Flächengewicht | ca. 160 g/m ² |
| Maschenweite | ca. 4,5 mm x 4,0 mm |
| Reißfestigkeit im Anlieferungszustand geprüft nach DIN 53857-1 | 1,8 kN/5 cm |

Tabelle 3:

| Lagerzeit und Temperatur | Lagermedium | restliche Reißfestigkeit "Armierungsgewebe... ... Fein" |
|--------------------------|-----------------------------------|---|
| 28 Tage bei 23 °C | 5 % Natronlauge | ≥ 0,9 kN/5 cm |
| 6 Stunden bei 80 °C | alkalische Lösung pH-Wert 12,5 | ≥ 1,0 kN/5 cm |

2.2.4 Unterputz

Der Unterputz "Klebspachtel XS 022" muss mit dem gleichnamigen Klebemörtel nach Abschnitt 2.2.1 dieser allgemeinen bauaufsichtlichen Zulassung identisch sein.

Die Produkteigenschaften sind Anlage 3 zu entnehmen.

2.2.5 Haftvermittler

Die Haftvermittler zwischen Unter- und Oberputz "DecorGrundierung DG 27" und "UniversalGrund" müssen jeweils eine pigmentierte Styrol-Acrylat-Dispersion sein.

Die Zusammensetzung der Haftvermittler muss mit den beim Deutschen Institut für Bautechnik hinterlegten Rezepturen übereinstimmen.

2.2.6 Oberputze

Die zulässigen Oberputze sind in den Anlagen 2 und 3 zusammengestellt.

Die Zusammensetzung der Oberputze muss mit den beim Deutschen Institut für Bautechnik hinterlegten Rezepturen und weiteren Angaben übereinstimmen.

2.2.7 Zubehörteile

Zubehörteile wie z. B. Sockel-, Kanten- und Fugenprofile müssen mindestens aus normal-entflammbaren Baustoffen bestehen. Die maximale Länge darf 3 m nicht überschreiten. Die eingesetzten Zubehörteile müssen mit dem verwendeten Putzsystem materialverträglich sein.

2.2.8 Dübel

Die Dämmplatten nach Abschnitt 2.2.2 dürfen nur mit Dübeln, die zur Befestigung von WDVS allgemein bauaufsichtlich zugelassen sind und einen Dübeltellerdurchmesser von mindestens 60 mm haben, befestigt werden, wobei die Bestimmungen der allgemeinen bauaufsichtlichen Zulassungen für die Dübel zu beachten sind.

Alternativ dürfen auch Dübel mit europäischer technischer Zulassung (ETA) verwendet werden, die einen Tellerdurchmesser von mindestens 60 mm, eine Tragfähigkeit des Dübeltellers von mindestens 1,0 kN und eine Tellersteifigkeit von mindestens 0,30 kN/mm haben.

2.2.9 WDVS

Das WDVS muss aus den Produkten nach Abschnitt 2.2.1 bis 2.2.8 bestehen sowie im Aufbau den Angaben in der Anlage 1 und 2 entsprechen; der Einsatz eines Haftvermittlers nach Abschnitt 2.2.5 richtet sich nach den Angaben in Anlage 3.

Das WDVS nach Anlage 2 muss die Anforderungen an die Klasse B - s2,d0 nach DIN EN 13501-1:2010-01, Abschnitt 11 erfüllen.

2.3 Herstellung, Verpackung, Transport, Lagerung und Kennzeichnung

2.3.1 Herstellung

Die Bauprodukte nach Abschnitt 2.2.1 bis 2.2.8 sind werksseitig herzustellen.

2.3.2 Verpackung, Transport, Lagerung

Alle für das WDVS eines Bauvorhabens erforderlichen Bauprodukte nach Abschnitt 2.2.1 bis 2.2.8 sind vom Antragsteller dieser allgemeinen bauaufsichtlichen Zulassung zu liefern. Die Bauprodukte müssen nach den Angaben der Hersteller gelagert werden. Die Dämmplatten sind vor Beschädigung zu schützen.

2.3.3 Kennzeichnung

Die Verpackung der Bauprodukte nach Abschnitt 2.2.1 bis 2.2.6 muss vom Hersteller mit dem Übereinstimmungszeichen (Ü-Zeichen) nach der Übereinstimmungszeichen-Verordnung der Länder gekennzeichnet werden. Die Kennzeichnung darf nur erfolgen, wenn die Voraussetzungen nach Abschnitt 2.4 erfüllt sind.

Auf der Verpackung der Bauprodukte sind außerdem anzugeben:

- Bezeichnung des Bauproduktes
- "Brandverhalten siehe allgemeine bauaufsichtliche Zulassung"
- Verwendbarkeitszeitraum (nur Bauprodukte nach Abschnitt 2.2.5 und 2.2.6)
- Lagerungsbedingungen

Die Kennzeichnung nach der geltenden Fassung der Gefahrstoffverordnung ist zu beachten.

2.4 Übereinstimmungsnachweis

2.4.1 Allgemeines

2.4.1.1 Übereinstimmungsnachweis durch Übereinstimmungszertifikat

Die Bestätigung der Übereinstimmung des Klebemörtels, des Unterputzes, der Dämmplatten und des WDVS insgesamt mit den Bestimmungen dieser allgemeinen bauaufsichtlichen Zulassung muss für jedes Herstellwerk mit einem Übereinstimmungszertifikat auf der Grundlage einer werkseigenen Produktionskontrolle und einer regelmäßigen Fremdüberwachung einschließlich einer Erstprüfung des Bauprodukts nach Maßgabe der folgenden Bestimmungen erfolgen.

Für die Erteilung des Übereinstimmungszertifikats und die Fremdüberwachung einschließlich der dabei durchzuführenden Produktprüfungen haben die Hersteller des Klebemörtels, des Unterputzes, der Dämmplatten und der WDVS eine hierfür anerkannte Zertifizierungsstelle sowie eine hierfür anerkannte Überwachungsstelle einzuschalten. Für die WDVS gilt der Antragsteller dieser allgemeinen bauaufsichtlichen Zulassung (siehe Abschnitt 2.3.2) als Hersteller in diesem Sinne.

Die Erklärung, dass ein Übereinstimmungszertifikat erteilt ist, hat der Hersteller durch Kennzeichnung der Bauprodukte mit dem Übereinstimmungszeichen (Ü-Zeichen) unter Hinweis auf den Verwendungszweck abzugeben.

Ist der Hersteller des WDVS nicht auch Hersteller der verwendeten Produkte, so muss er vertraglich sicherstellen, dass die für das WDVS verwendeten Produkte einer zulassungsgerechten werkseigenen Produktionskontrolle sowie einer zulassungsgerechten Fremdüberwachung unterliegen.

Dem Deutschen Institut für Bautechnik ist von der Zertifizierungsstelle eine Kopie des von ihr erteilten Übereinstimmungszertifikats zur Kenntnis zu geben.

2.4.1.2 Übereinstimmungsnachweis durch Herstellererklärung mit Erstprüfung

Die Bestätigung der Übereinstimmung der Bewehrung, der Haftvermittler und der Oberputze mit den Bestimmungen dieser allgemeinen bauaufsichtlichen Zulassung muss für jedes Herstellwerk mit einer Übereinstimmungserklärung des Herstellers auf der Grundlage einer werkseigenen Produktionskontrolle und einer Erstprüfung des Bauprodukts durch eine hierfür anerkannte Prüfstelle erfolgen.

2.4.2 Werkseigene Produktionskontrolle

In jedem Herstellwerk ist eine werkseigene Produktionskontrolle einzurichten und durchzuführen. Unter werkseigener Produktionskontrolle wird die vom Hersteller vorzunehmende kontinuierliche Überwachung der Produktion verstanden, mit der dieser sicherstellt, dass die von ihm hergestellten Bauprodukte den Bestimmungen dieser allgemeinen bauaufsichtlichen Zulassung entsprechen.

Die werkseigene Produktionskontrolle soll mindestens die Prüfungen nach Abschnitt 2.2 und Anlage 4 einschließen.

Hinsichtlich des Brandverhaltens des WDVS insgesamt sind die "Richtlinien zum Übereinstimmungsnachweis schwerentflammbarer Baustoffe (Baustoffklasse DIN 4102-B1) nach allgemeiner bauaufsichtlicher Zulassung"¹ sinngemäß anzuwenden.

Die Ergebnisse der werkseigenen Produktionskontrolle sind aufzuzeichnen und auszuwerten. Die Aufzeichnungen müssen mindestens folgende Angaben enthalten:

- Bezeichnung des Bauprodukts bzw. des Ausgangsmaterials und der Bestandteile
- Art der Kontrolle oder Prüfung
- Datum der Herstellung und der Prüfung des Bauprodukts bzw. des Ausgangsmaterials oder der Bestandteile

¹

Die "Richtlinien" sind in den "Mitteilungen" des Deutschen Instituts für Bautechnik veröffentlicht.

- Ergebnis der Kontrollen und Prüfungen und, soweit zutreffend, Vergleich mit den Anforderungen
- Unterschrift des für die werkseigene Produktionskontrolle Verantwortlichen

Die Aufzeichnungen sind mindestens fünf Jahre aufzubewahren und der für die Fremdüberwachung eingeschalteten Überwachungsstelle vorzulegen. Sie sind dem Deutschen Institut für Bautechnik und der zuständigen obersten Bauaufsichtsbehörde auf Verlangen vorzulegen.

Bei ungenügendem Prüfergebnis sind vom Hersteller unverzüglich die erforderlichen Maßnahmen zur Abstellung des Mangels zu treffen. Bauprodukte, die den Anforderungen nicht entsprechen, sind so zu handhaben, dass Verwechslungen mit übereinstimmenden ausgeschlossen werden. Nach Abstellung des Mangels ist - soweit technisch möglich und zum Nachweis der Mängelbeseitigung erforderlich - die betreffende Prüfung unverzüglich zu wiederholen.

2.4.3 Prüfung der Bauprodukte im Rahmen des Übereinstimmungsnachweises

2.4.3.1 Fremdüberwachung

Für den Klebemörtel, den Unterputz, die Dämmplatten und das WDVS insgesamt ist in jedem Herstellwerk die werkseigene Produktionskontrolle durch eine Fremdüberwachung regelmäßig zu überprüfen, mindestens jedoch zweimal jährlich.

Im Rahmen der Fremdüberwachung ist eine Erstprüfung der Bauprodukte durchzuführen. Die Probenahme und Prüfungen obliegen jeweils der anerkannten Überwachungsstelle. Es sind mindestens die Prüfungen nach Anlage 4 durchzuführen; zusätzlich ist die Schwerentflammbarkeit des WDVS insgesamt zu überprüfen.

Für die Durchführung der Überwachung und Prüfung hinsichtlich des Brandverhaltens des WDVS insgesamt sind außerdem die "Richtlinien zum Übereinstimmungsnachweis schwerentflammbarer Baustoffe (Baustoffklasse DIN 4102-B1) nach allgemeiner bauaufsichtlicher Zulassung"¹ sinngemäß anzuwenden. Die Ergebnisse der Zertifizierung und Fremdüberwachung sind mindestens fünf Jahre aufzubewahren. Sie sind von der Zertifizierungsstelle bzw. der Überwachungsstelle dem Deutschen Institut für Bautechnik und der zuständigen obersten Bauaufsichtsbehörde auf Verlangen vorzulegen.

2.4.3.2 Erstprüfung der Bauprodukte durch eine anerkannte Prüfstelle

Im Rahmen der Erstprüfung der Bewehrung und der Haftvermittler sind die im Abschnitt 2.2.3 und 2.2.5 genannten Produkteigenschaften zu prüfen. Bei der Erstprüfung der Oberputze nach Abschnitt 2.2.6 sind mindestens die Prüfungen nach Anlage 4 durchzuführen.

3 Bestimmungen für Entwurf und Bemessung

3.1 Allgemeines

Für das WDVS dürfen nur die im Abschnitt 2.2 und Anlage 2 genannten Bauprodukte verwendet werden.

3.2 Standsicherheitsnachweis

3.2.1 Allgemeines

Der Nachweis der Standsicherheit des WDVS ist für den in Abschnitt 1.2 dieser allgemeinen bauaufsichtlichen Zulassung genannten Anwendungsbereich sowie bei Ausführung gemäß Abschnitt 4 für Gebäude, beansprucht durch Winddruck w_e (Windsoglast) gemäß Anlage 5, im Zulassungsverfahren erbracht worden, sofern der Einbau der Dübel gemäß den Bestimmungen der Anlage 5 oder des Abschnitts 3.2.2 erfolgt und die Dämmplatten mindestens mit 40 % Klebeflächenanteil am Untergrund verklebt werden. Die Windlasten ergeben sich aus DIN 1055-4.

Die zulässige Beanspruchung der Dübel ist entsprechend dem Verankerungsgrund (Wand) der Zulassung für die Dübel nach Abschnitt 2.2.8 dieser allgemeinen bauaufsichtlichen Zulassung zu entnehmen. Mögliche Verwendungsbeschränkungen in den Zulassungen der Dübel sind zu beachten.

Für die Mindestanzahl der erforderlichen Dübel gilt Anlage 5, für die Anordnung der Dübel gilt Anhang A der Norm DIN 55699:2005-02; alternativ dazu darf die erforderliche Dübelmenge nach Abschnitt 3.2.2 bestimmt werden.

3.2.2 WDV5-Lastklassen

WDVS-Lastklassen geben die zulässige Tragfähigkeit des WDV5 pro Dübelteller an.

Das WDV5 nach dieser allgemeinen bauaufsichtlichen Zulassung wird in Abhängigkeit von der Dämmstoffdicke und dem Dübeltellerdurchmesser in die WDV5-Lastklasse

zul $N_{R,WDVS} = 0,20 \text{ kN}$ eingeordnet.

Werden WDV5-Lastklassen zur Bestimmung der Dübelmengen herangezogen, so sind folgende Bedingungen zu erfüllen.

$$W_e \leq n \cdot \text{zul } N_{R,Dübel}$$

und

$$W_e \leq n \cdot \text{zul } N_{R,WDVS}$$

mit

W_e : Einwirkungen aus Wind nach DIN 1055-4

n : Dübelanzahl pro m^2

zul $N_{R,Dübel}$: Dübellastklasse

zul $N_{R,WDVS}$: WDV5-Lastklasse

Die Lastklassen beinhalten bereits die Sicherheitsbeiwerte γ_F und γ_M .

Für die Bestimmung der erforderlichen Dübelanzahl ist der kleinere Wert von zul $N_{R,Dübel}$ bzw. zul $N_{R,WDVS}$ maßgebend, wobei die Mindestdübelanzahl von vier Dübel pro m^2 , d. h. mindestens zwei Dübel pro Dämmstoffplatte, nicht unterschritten werden darf.

Der Einbau der Dübel muss oberflächenbündig mit dem Dämmstoff (unter dem Gewebe oder durch das Gewebe) erfolgen. Eine versenkte Montage der Dübel in den Dämmplatten ist nicht zulässig.

3.3 Wärmeschutz und klimabedingter Feuchteschutz

Für den rechnerischen Nachweis des Wärmeschutzes gilt für die Dämmplatten (siehe Abschnitt 2.2.2) ein Bemessungswert der Wärmeleitfähigkeit in Abhängigkeit vom jeweiligen Nennwert gemäß DIN V 4108-4:2007-06², Tabelle 2, Kategorie I. Ein Bemessungswert nach Kategorie II gilt für Dämmplatten, bei denen im Rahmen eines Übereinstimmungsnachweises auf der Grundlage einer allgemeinen bauaufsichtlichen Zulassung ein Grenzwert λ_{grenz} bestimmt wurde. Klebemörtel bzw. Klebschaum und Putzsystem dürfen insgesamt mit einem Wärmedurchlasswiderstand $R = 0,02 \text{ (m} \cdot \text{K) / W}$ angesetzt werden. Die Minderung der Wärmedämmung durch die Wärmebrückenwirkung der Dübel muss dabei nach Anlage 6 berücksichtigt werden.

Für den Nachweis des klimabedingten Feuchteschutzes gilt DIN 4108-3. Die s_d -Werte für die genannten Unter- und Oberputze sind Anlage 3 dieser allgemeinen bauaufsichtlichen Zulassung zu entnehmen.

Bei bestimmten Wettersituationen im Winter und abhängig von der Wärmedämmung der tragenden Wandkonstruktion können sich die Befestigungselemente an der Putzoberfläche durch Unterschiede in der Tauwasser- oder Reifbildung gegenüber der ungestörten Wand vorübergehend abzeichnen.

Bei Detailplanungen von Anschlüssen und Durchdringungen des WDV5 ist auf eine wärmebrückenfreie Ausführung zu achten.

²

DIN V 4108-4:2007-06

Wärmeschutz und Energie-Einsparung in Gebäuden; Teil 4: Wärme- und feuchteschutztechnische Kennwerte

3.4 Schallschutz

Der Nachweis des Schallschutzes (Schutz gegen Außenlärm) ist nach der Norm DIN 4109 zu führen. Für den Nachweis des Schallschutzes ist der Rechenwert des bewerteten Schalldämm-Maßes $R'_{w,R}$ der Wandkonstruktion (Massivwand mit WDVS) nach folgender Gleichung zu ermitteln:

$$R'_{w,R} = R'_{w,R,O} + \Delta R_{w,R}$$

mit: $R'_{w,R,O}$ Rechenwert des bewerteten Schalldämm-Maßes der Massivwand ohne WDVS, ermittelt nach Beiblatt 1 zu DIN 4109:1989-11³

$\Delta R_{w,R}$ Korrekturwert; ist mit -6 dB anzusetzen

3.5 Brandschutz

Das WDVS ist schwerentflammbar.

4 Bestimmungen für die Ausführung

4.1 Aufbau

Das WDVS muss gemäß folgender Bestimmungen und entsprechend den Angaben der Anlage 1 und 2 sowie unter Berücksichtigung der Planungsvorgaben (s. Abschnitt 3) ausgeführt werden.

Das WDVS darf auf Mauerwerk und Beton mit oder ohne Putz angewendet werden.

Die Verträglichkeit der Haftvermittler zwischen Unter- und Oberputz ist Anlage 3 zu entnehmen.

Für die Verarbeitung und Erhärtung sind die Verarbeitungsrichtlinien des Herstellers zu beachten, insbesondere dürfen während der Verarbeitung und Erhärtung keine Temperaturen unter +5 °C auftreten.

Insbesondere bei Verwendung des Klebeschaums "Baumit easy pro" oder "Baumit easy" in Verbindung mit Dämmplatten ohne Nut- und Feder Profilierung ist sicherzustellen, dass durch eine sorgfältige Nachjustierung der angeklebten Dämmplatten eine unzuträgliche Nachexpansion des noch nicht abgebundenen Klebeschaums verhindert wird.

4.2 Anforderungen an den Antragsteller und die ausführende Firma

Der Antragsteller ist verpflichtet, alle mit Entwurf und Ausführung des WDVS betrauten Personen über die Besonderen Bestimmungen dieser allgemeinen bauaufsichtlichen Zulassung und alle für eine einwandfreie Ausführung der Bauart erforderlichen weiteren Einzelheiten zu unterrichten. Dies ist entsprechend Anlage 7 (Information für den Bauherrn) von der ausführenden Firma zu bestätigen.

4.3 Eingangskontrolle der Bauprodukte

Für die Bauprodukte nach Abschnitt 2.2 ist auf der Baustelle eine Eingangskontrolle der Kennzeichnung gemäß Abschnitt 2.3.3 durchzuführen.

4.4 Untergrund

Die Oberfläche der Wand muss fest, trocken, fett- und staubfrei sein. Die Verträglichkeit eventuell vorhandener Beschichtungen mit dem Klebemörtel ist sachkundig zu prüfen.

Die Wand muss eine ausreichende Tragfähigkeit für den Einsatz von Dübeln nach Abschnitt 2.2.8 besitzen. Bei Untergründen aus Mauerwerk nach DIN 1053 ohne Putz oder Beton nach DIN 1045 ohne Putz kann eine ausreichende Festigkeit in der Regel ohne weitere Nachweise vorausgesetzt werden.

Unebenheiten bis 2 cm/m dürfen überbrückt werden; größere Unebenheiten müssen mechanisch egalisiert oder durch einen Putz nach DIN EN 998-1 ausgeglichen werden.

³ DIN 4109:1989-11

Beiblatt 1: Schallschutz im Hochbau; Ausführungsbeispiele und Rechenverfahren

4.5 Klebemörtel und Klebeschaum

Der Klebemörtel "KlebeSpachtel XS 022" muss vor der Verarbeitung mit Wasser im Mischungsverhältnis 4 : 1 (Trockenmörtel : Wasser) gebrauchsfertig eingestellt und nach den Vorgaben des Herstellers gemischt werden. Der Klebemörtel ist mit einer Nassauftragsmenge nach Anlage 2 auf die Dämmplatten aufzubringen.

Die Klebeschäume "Baumit easy pro" und "Baumit easy" sind verarbeitungsfertige, einkomponentige Polyurethan-Schäume.

4.6 Anbringen der Dämmplatten

4.6.1 Allgemeines

Beschädigte Dämmplatten dürfen nicht eingebaut werden.

Die Dämmplatten sind durch geeignete Maßnahmen vor Feuchtigkeitsaufnahme zu schützen, insbesondere bei Lagerung auf der Baustelle und vor dem Aufbringen des Putzsystems.

Im Bereich von Fensterlaibungen darf die angegebene Dämmstoffdicke unterschritten werden.

4.6.2 Verklebung

Die Dämmplatten sind mit einem Klebemörtel oder Klebeschaum nach Abschnitt 2.2.1 passgenau im Verband anzukleben. Zwischen den Platten dürfen keine offenen Fugen entstehen. Unvermeidbare Fehlstellen und Spalten müssen mit gleichwertigen Dämmstoffen geschlossen werden. Das Schließen von Fehlstellen und Spalten bis maximal 5 mm Breite mit schwerentflammbarem Fugenschäum ist zulässig. In die Fugen darf kein Klebemörtel gelangen. Zur Vermeidung von Wärmebrücken dürfen die Kanten nicht bestrichen oder verschmutzt sein.

Die Dämmplatten nach Abschnitt 2.2.2 sind auf dem Untergrund entweder vollflächig zu verkleben oder durch Auftragen einer umlaufenden Wulst am Plattenrand und Klebepunkten in der Mitte so mit Klebemörtel zu versehen, dass eine Verklebung von mindestens 40 % erreicht wird.

Der Klebemörtel darf auch wulstförmig auf den Untergrund aufgetragen werden. Die Kleberwülste müssen ca. 5 cm breit und in Wulstmitte mindestens 10 mm dick sein. Es müssen mindestens 60 % der Fläche durch Mörtelstreifen bedeckt sein, der Abstand der Kleberwülste darf 10 cm nicht überschreiten. Die Dämmplatten sind unverzüglich, spätestens nach 10 Minuten, in das frische Klebemörtelbett einzudrücken, einzuschwimmen und anzupressen.

Bei Verwendung des Klebeschaums "Baumit easy pro" oder "Baumit easy" sind die Dämmplatten nach Abschnitt 2.2.2.1 durch Auftragen eines umlaufenden randnahen Wulstes und mit einem eingeschlossenen Wulst in M- oder W-Form so zu versehen, dass eine Verklebung von mindestens 40 % erreicht wird. Der eingeschlossene Wulst darf auch in Form von drei plattenmittigen Streifen mit einer Breite von jeweils ca. 4 cm ausgeführt werden. Der Klebeschaumauftrag erfolgt mit einer Pistole. .

4.6.3 Verdübelung

Bei der Verdübelung unter dem Bewehrungsgewebe sind die Dübel nach dem Erhärten des Klebemörtels bzw. des Klebeschaums, vor Aufbringen des Unterputzes zu setzen.

Bei der Verdübelung durch das Bewehrungsgewebe ist der Unterputz in zwei Schichten aufzubringen. In die erste Schicht wird das Bewehrungsgewebe eingearbeitet. Danach werden die Dübel gesetzt und die zweite Schicht Unterputz aufgebracht.

Die Dübeltypen, die Lage der Dübel und die Anzahl der zu setzenden Dübel sind Abschnitt 2.2.8 bzw. Anlage 5 zu entnehmen. Mögliche Verwendungsbeschränkungen in den allgemeinen Zulassungen der Dübel sind zu beachten.

4.7 **Ausführen des Unter- und Oberputzes**

Bei den angeklebten und angedübelten Dämmplatten darf die Vlieskaschierung auf der außenseitigen Oberfläche (= Putzgrund) nicht beschädigt werden, z. B. durch Abschleifen eventuell vorhandener Unebenheiten.

Es ist ein Unterputz nach Abschnitt 2.2.4 in einer Dicke nach Anlage 2 auf die Dämmplatten aufzubringen. Das Bewehrungsgewebe nach Abschnitt 2.2.3 ist in das äußere Drittel des Unterputzes einzuarbeiten. Stöße des Gewebes sind ca. 10 cm zu überlappen.

Vor Aufbringen des Oberputzes darf der Unterputz mit einem geeigneten Haftvermittler nach Abschnitt 2.2.5 versehen werden. Er soll ein mögliches Durchscheitern des Unterputzes und einen zu schnellen Wasserentzug aus dem Oberputz in den Unterputz verhindern.

Nach dem Erhärten des Unterputzes und ggf. des Haftvermittlers ist der Oberputz nach Abschnitt 2.2.6 nach den Vorgaben des Herstellers anzurühren und in einer Schichtdicke nach Anlage 2 dieser allgemeinen bauaufsichtlichen Zulassung aufzubringen.

4.8 **Überbrückung von Dehnungs- und Anschlussfugen**

Dehnungsfugen zwischen Gebäudeteilen müssen mit Dehnungsprofilen im WDVS berücksichtigt werden.

Anschlussfugen an bestehende Bauteile sind schlagregendicht zu schließen.

4.9 **Weitere Hinweise**

Als unterer Abschluss des WDVS muss ein Sockelprofil befestigt werden, sofern nicht ein vorspringender Sockel oder ein Übergang zu einer Sockeldämmung vorliegt. Die Anwendung im Spritzwasserbereich (H ca. 300 mm) bedarf besonderer Maßnahmen.

Die Fensterbänke müssen regendicht z. B. mit Hilfe von eingeputzten U-Profilen ohne Behinderung der Dehnung eingepasst werden.

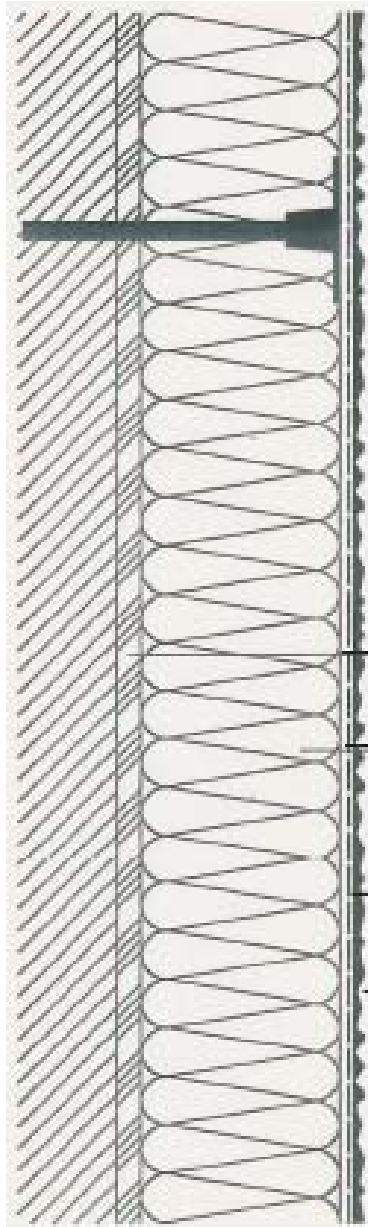
Der obere Abschluss der WDVS muss gegen Witterungseinflüsse abgedeckt werden.

In Bereichen, in denen mit erhöhter mechanischer Belastung zu rechnen ist, können besondere Maßnahmen erforderlich sein.

Abweichende Ausführungen des WDVS von den Vorgaben dieser allgemeinen bauaufsichtlichen Zulassung sind im Einzelfall zu beurteilen und bedürfen ggf. zusätzlicher Nachweise.

Manfred Klein
Referatsleiter

Beglaubigt



Dübelung gemäß Abschnitt 4.6.3

Klebemörtel gemäß Anlage 2

Dämmstoff XS 022 gemäß Abschnitt 2.2.2

Unterputz mit Bewehrung gemäß Anlage 2

Oberputz gemäß Abschnitt 2

Wärmedämm-Verbundsystem mit angedübelten und angeklebten Phenolharz-
Dämmplatten "Baumit XS 022 Fassade"

Zeichnerische Darstellung des WDVS
"Baumit XS 022 Fassade"

Anlage 1

| Schicht | Auftragsmenge (nass) [kg/m ²] | Dicke [mm] |
|---|---|---|
| Klebemörtel: | | |
| KlebeSpachtel XS 022 | ca. 5,0 | Wulst-Punkt oder vollflächige, ggf. teilflächige Verklebung |
| Klebeschaum: | | |
| Baunit easy pro | ca. 0,2 | Randwulst mit Wulst in M- oder W-Form |
| Baunit easy | ca. 0,2 | |
| Dämmstoff: | | |
| befestigt mit Dübeln nach Abschnitt 2.2.8 | | |
| Phenolharz-Hartschaumplatten nach Abschnitt 2.2.2 | - | 60 – 140 |
| Unterputz: | | |
| KlebeSpachtel XS 022 | 6,0 - 8,0 | 6,0 - 8,0 |
| Bewehrung: | | |
| Armierungsgewebe Fein | 0,160 | - |
| Haftvermittler: | | |
| DecorGrundierung DG 27 | ca. 0,20 | - |
| UniversalGrund | ca. 0,20 | - |
| Oberputze: | | |
| Fascina SEP | 3,0 – 5,0 | 2,0 – 4,0 |
| ScheibenPutz SEP | 3,0 – 6,0 | 2,0 – 4,0 |
| SilikatPutz | 3,0 – 4,0 | 2,0 – 3,0 |
| NanoporPutz | 3,0 – 4,0 | 2,0 – 3,0 |

| | |
|---|----------|
| Wärmedämm-Verbundsystem mit angedübelten und angeklebten Phenolharz-Dämmplatten "Baunit XS 022 Fassade" | Anlage 2 |
| Aufbau des schwerentflammbaren WDVS "Baunit XS 022 Fassade" | |

| Bezeichnung | Norm DIN | Hauptbinde- mittel | Feuchteschutztechnische Kennwerte ¹⁾ | | |
|---|----------|------------------------------------|--|-------------------------------|--------------------------|
| | | | $w_{ETAG\ 004}$ [kg/m ²] | $\mu_{EN\ ISO\ 12572}$ [-] | $\mu_{ETAG\ 004}$ [-] |
| 1. Unterputz | | | | | |
| KlebeSpachtel XS 022 | EN 998-1 | Zement/Kalk | 0,48 | 17,5 | - |
| 2. Oberputze | | | | | |
| 2.1 ggf. mit Haftvermittler "DecorGrundierung DG 27" | | | | | |
| ScheibenPutz SEP | EN 998-1 | Zement/Kalk | 0,48 ¹ | 11,0 | - |
| Fascina SEP | EN 998-1 | Zement/Kalk | 0,48 ¹ | 17,2 | - |
| 2.2 ggf. mit Haftvermittler "UniversalGrund" | | | | | |
| SilikatPutz | - | Kaliwasserglas | 0,49 ¹ | - | 70 |
| NanoporPutz | - | Kunstharzdispersion/ Wasserglas | 0,46 ¹ | - | 35 |

¹⁾ Feuchteschutztechnische Kennwerte

w: kapillare Wasseraufnahme w nach 24 Stunden [kg/m²] ermittelt für das System nach ETAG 004, Abschnitt 5.1.3.1

μ : Wasserdampfdiffusionswiderstandszahl μ ermittelt für die genannte Komponente nach DIN EN ISO 12572 bzw. ermittelt für das System nach ETAG 004, Abschnitt 5.1.3.4

¹ geprüft mit Unterputz "KlebeSpachtel XS 022"

| | |
|---|----------|
| Wärmedämm-Verbundsystem mit angedübelten und angeklebten Phenolharz-Dämmplatten "Baumit XS 022 Fassade" | Anlage 3 |
| Oberflächenausführung Anforderungen | |

Umfang der werkseigenen Produktionskontrolle

| Prüfung | Prüfnorm bzw. -vorschrift | Häufigkeit |
|--|--|--|
| 1. Klebemörtel und Unterputze | | |
| 1.1 Mineralisch gebundene Produkte: | | } 2 x je Produktionswoche* |
| a. Schüttdichte | in Anlehnung an DIN EN 459-2:2002-02 ¹ Abschnitt 5.8 | |
| b. Korngrößenverteilung | DIN EN 1015-1:2007-05 ² (Trockensiebung) | |
| c. Frischmörtelrohddichte | DIN EN 1015-6:2007-05 ³ | |
| 1.2 Organisch gebundene Produkte: | | } 2 x je Produktionswoche |
| a. Trockenextrakt | ETAG 004, Abschnitt C 1.2 ⁴ | |
| b. Aschegehalt | ETAG 004, Abschnitt C 1.3 (450 °C) | |
| 2. Oberputze | | |
| 2.1 Mineralisch gebundene Produkte: | | |
| a. Schüttdichte | in Anlehnung an DIN EN 459-2:2002-02, Abschnitt 5.8 | 1 x je Produktionswoche |
| b. Frischmörtelrohddichte | DIN EN 1015-6:2007-05 | 2 x je Produktionswoche |
| 2.2 Organisch gebundene Produkte: | | } 2 x je Produktionswoche |
| a. Frischmörtelrohddichte | in Anlehnung an DIN EN 1015-6:2007-05 | |
| b. Aschegehalt | ETAG 004, Abschnitt C 1.3 (450 °C) | |
| 3. Dämmplatten | | |
| a. Rohddichte | } Zuordnung der Prüfungen s. Abschnitt 2.2.2 | } gemäß Tabelle B1 der Norm DIN EN 13166 ⁵ |
| b. Zugfestigkeit senkrecht zur Plattenebene der zum Einsatz kommenden Platte | | |
| c. Dimensionsstabilität | | |

* Produktionswoche: 5 Produktionstage, in einem Zeitraum von einem Monat, beginnend mit dem ersten Produktionstag

Umfang der Fremdüberwachung

Im Rahmen der Fremdüberwachung ist eine Erstprüfung der Bauprodukte durchzuführen. Die werkseigene Produktionskontrolle ist durch eine Fremdüberwachung regelmäßig zu überprüfen (Oberputze ausgenommen), **mindestens jedoch zweimal jährlich**. Es sind die o.g. Prüfungen sowie folgende Prüfung durchzuführen:

| Prüfung | nach | Prüfnorm | Häufigkeit |
|----------------------------|-------------------------|----------|--------------|
| 1. Brandverhalten des WDVS | siehe Abschnitt 2.4.3.1 | | 2 x jährlich |

- ¹ DIN EN 459-2:2002-02 Baukalk-Teil 2: Prüfverfahren
² DIN EN 1015-1:2007-05 Prüfverfahren für Mörtel für Mauerwerk – Teil 1: Bestimmung der Korngrößenverteilung (durch Siebanalyse)
³ DIN EN 1015-6:2007-05 Prüfverfahren für Mörtel für Mauerwerk – Teil 6: Bestimmung der Rohddichte von Frischmörtel)
⁴ ETAG 004 Leitlinie für Europäische Technische Zulassung für Außenseitige Wärmedämm-Verbundsysteme mit Putzschichten
⁵ DIN EN 13166:2001-10 Werkmäßig hergestellte Produkte aus Phenolharzschaum (PF) – Spezifikation

| | |
|--|----------|
| Wärmedämm-Verbundsystem mit angedübelten und angeklebten Phenolharz-Dämmplatten "Baumit XS 022 Fassade" | Anlage 4 |
| Werkseigene Produktionskontrolle und Fremdüberwachung (Art und Häufigkeit der durchzuführenden Prüfungen) | |

Tabelle 1: Phenolharz-Hartschaumplatten nach Abschnitt 2.2.2

Winddruck w_e (Windsoglast) und Mindestanzahl der Dübel/m² nach Abschnitt 2.2.8 mit einem Tellerdurchmesser von mindestens 60 mm zur Befestigung von Dämmplatten mit den Abmessungen 1200 mm x 400 mm (oberflächenbündige Montage)

| Dämmstoff- dicke [mm] | Dübellastklasse [kN/Dübel] | Winddruck w_e bis [kN/m ²] | | | | |
|-----------------------------|-------------------------------|---|--------|--------|--------|--------|
| | | - 0,56 | - 0,77 | - 1,00 | - 1,60 | - 2,20 |
| ≥ 60 | ≥ 0,15 | 4 | 6 | 8 | 10 | 14 |

Es sind mindestens vier Dübel pro m² anzuordnen, d. h. mindestens zwei Dübel pro Dämmplatte.

| | |
|---|----------|
| Wärmedämm-Verbundsystem mit angedübelten und angeklebten Phenolharz-Dämmplatten "Baumit XS 022 Fassade" | Anlage 5 |
| Mindestdübelanzahl und Winddruck w | |

Abminderung der Wärmedämmung

Sofern die durchschnittliche Dübelanzahl **n** pro m² Wandfläche (Durchschnitt der Fassadenbereiche) bei einer Dämmschichtdicke **d** für den entsprechenden punktförmigen Wärmebrückeneinfluss eines Dübels

| χ [W/K] | $60 \leq d \leq 100$ mm | $100 < d \leq 140$ mm |
|--------------|-------------------------|-----------------------|
| 0,002 | $n \geq 9$ | $n \geq 6$ |
| 0,001 | $n \geq 11$ | $n \geq 11$ |

beträgt, ist die Wärmebrückenwirkung der Dübel wie folgt zu berücksichtigen:

$$U_c = U + \chi \cdot n \quad \text{in W/(m}^2\text{K)}$$

- Dabei ist:
- U_c korrigierter Wärmedurchgangskoeffizient der Dämmschicht
 - U Wärmedurchgangskoeffizient der ungestörten Dämmschicht in W/(m²K)
 - χ punktförmiger Wärmeverlustkoeffizient eines Dübels nach Abschnitt 2.2.8 in W/K;
 der χ -Wert ist in den Zulassungen der WDVS-Dübel angegeben.
 - n Dübelanzahl/m² (Durchschnitt der Fassadenbereiche)

| | |
|---|----------|
| Wärmedämm-Verbundsystem mit angedübelten und angeklebten Phenolharz-Dämmplatten "Baumit XS 022 Fassade" | Anlage 6 |
| Abminderung der Wärmedämmung | |

Bestätigung der ausführenden Firma:

- a) Das Fachpersonal der ausführenden Firma wurde vom Hersteller nach Abschnitt 2.4.1.1 über die sachgerechte Ausführung unterrichtet durch:
- b) Ausführung nach allgemeiner bauaufsichtlicher Zulassung Nr. **Z-33.43-1115**
Ausgeführtes System:
- c) Die Überprüfung der Ebenheit ergab:
(Angabe der Prüfmethode und des Ergebnisses)
- d) Die Oberfläche der Wand wurde vorbereitet durch:
- e) Die Tragfähigkeit der Dübel in der Wand wurde ermittelt anhand von:
- f) Zulässige Auszugskraft:

| | |
|---|----------|
| Wärmedämm-Verbundsystem mit angedübelten und angeklebten Phenolharz-Dämmplatten "Baumit XS 022 Fassade" | Anlage 7 |
| Information für den Bauherrn | |