

Allgemeine bauaufsichtliche Zulassung

Zulassungsstelle für Bauprodukte und Bauarten

Bautechnisches Prüfamt

Eine vom Bund und den Ländern
gemeinsam getragene Anstalt des öffentlichen Rechts

Mitglied der EOTA, der UEAtc und der WFTAO

Datum:

30.07.2012

Geschäftszeichen:

II 14-1.33.47-727/4

Zulassungsnummer:

Z-33.47-727

Antragsteller:

KEIMFARBEN GMBH & CO. KG

Keimstraße 16

86420 Diedorf

Geltungsdauer

vom: **30. Juli 2012**

bis: **30. Juli 2015**

Zulassungsgegenstand:

Wärmedämm-Verbundsysteme für die Anwendung auf Plattenwerkstoffen im Holzbau mit angeklebten Dämmstoffplatten aus expandiertem Polystyrol "KEIM - EPS, geklebt"

Der oben genannte Zulassungsgegenstand wird hiermit allgemein bauaufsichtlich zugelassen.
Diese allgemeine bauaufsichtliche Zulassung umfasst zehn Seiten und fünf Anlagen.
Der Gegenstand ist erstmals am 5. April 2000 allgemein bauaufsichtlich zugelassen worden.

DIBt

I ALLGEMEINE BESTIMMUNGEN

- 1 Mit der allgemeinen bauaufsichtlichen Zulassung ist die Verwendbarkeit bzw. Anwendbarkeit des Zulassungsgegenstandes im Sinne der Landesbauordnungen nachgewiesen.
- 2 Sofern in der allgemeinen bauaufsichtlichen Zulassung Anforderungen an die besondere Sachkunde und Erfahrung der mit der Herstellung von Bauprodukten und Bauarten betrauten Personen nach den § 17 Abs. 5 Musterbauordnung entsprechenden Länderregelungen gestellt werden, ist zu beachten, dass diese Sachkunde und Erfahrung auch durch gleichwertige Nachweise anderer Mitgliedstaaten der Europäischen Union belegt werden kann. Dies gilt ggf. auch für im Rahmen des Abkommens über den Europäischen Wirtschaftsraum (EWR) oder anderer bilateraler Abkommen vorgelegte gleichwertige Nachweise.
- 3 Die allgemeine bauaufsichtliche Zulassung ersetzt nicht die für die Durchführung von Bauvorhaben gesetzlich vorgeschriebenen Genehmigungen, Zustimmungen und Bescheinigungen.
- 4 Die allgemeine bauaufsichtliche Zulassung wird unbeschadet der Rechte Dritter, insbesondere privater Schutzrechte, erteilt.
- 5 Hersteller und Vertreiber des Zulassungsgegenstandes haben, unbeschadet weitergehender Regelungen in den "Besonderen Bestimmungen", dem Verwender bzw. Anwender des Zulassungsgegenstandes Kopien der allgemeinen bauaufsichtlichen Zulassung zur Verfügung zu stellen und darauf hinzuweisen, dass die allgemeine bauaufsichtliche Zulassung an der Verwendungsstelle vorliegen muss. Auf Anforderung sind den beteiligten Behörden Kopien der allgemeinen bauaufsichtlichen Zulassung zur Verfügung zu stellen.
- 6 Die allgemeine bauaufsichtliche Zulassung darf nur vollständig vervielfältigt werden. Eine auszugsweise Veröffentlichung bedarf der Zustimmung des Deutschen Instituts für Bautechnik. Texte und Zeichnungen von Werbeschriften dürfen der allgemeinen bauaufsichtlichen Zulassung nicht widersprechen. Übersetzungen der allgemeinen bauaufsichtlichen Zulassung müssen den Hinweis "Vom Deutschen Institut für Bautechnik nicht geprüfte Übersetzung der deutschen Originalfassung" enthalten.
- 7 Die allgemeine bauaufsichtliche Zulassung wird widerruflich erteilt. Die Bestimmungen der allgemeinen bauaufsichtlichen Zulassung können nachträglich ergänzt und geändert werden, insbesondere, wenn neue technische Erkenntnisse dies erfordern.

II BESONDERE BESTIMMUNGEN

1 Zulassungsgegenstand und Anwendungsbereich

1.1 Zulassungsgegenstand

Das Wärmedämm-Verbundsystem (WDVS) "KEIM - EPS, geklebt" besteht aus am Untergrund angeklebten Dämmstoffplatten aus expandiertem Polystyrol (EPS), einem mit Textildgittergewebe bewehrten Unterputz und mineralischgebundenen Oberputzen.

Die Dämmstoffplatten dürfen zusätzlich mit geeigneten mechanischen Befestigungsmitteln fixiert werden. Zwischen Unter- und Oberputz dürfen Haftvermittler verwendet werden.

Das WDVS ist entweder schwerentflammbar oder normalentflammbar.

Der Nachweis des Brandverhaltens gilt nur für die Feuerbeanspruchung von der Putzseite her.

1.2 Anwendungsbereich

Das WDVS darf auf genormten oder allgemein bauaufsichtlich zugelassenen Untergründen (Plattenwerkstoffen) im Holzbau angewendet werden; die Dämmstoffdicke beträgt maximal 200 mm. Die Plattenwerkstoffe müssen für die Anwendung als Außenbeplankung/-bekleidung (ohne direkte Bewitterung) geeignet sein.

Die für die Verwendung zulässige Gebäudehöhe ergibt sich aus dem Standsicherheitsnachweis, sofern sich aus den jeweils geltenden Brandschutzvorschriften der Länder nicht geringere Gebäudehöhen ergeben.

Die Oberfläche der Wand muss eben, trocken, fett- und staubfrei sein und mindestens eine Abreißfestigkeit von 0,08 N/mm² aufweisen.

Das WDVS darf nicht zur Überbrückung von Dehnungsfugen in den Außenwandflächen verwendet werden.

Dehnungsfugen zwischen Gebäudeteilen müssen mit Dehnungsprofilen im WDVS berücksichtigt werden.

2 Bestimmungen für die Bauprodukte

2.1 Allgemeines

Das WDVS und seine Teile müssen den Besonderen Bestimmungen und den Anlagen dieser allgemeinen bauaufsichtlichen Zulassung sowie den beim Deutschen Institut für Bautechnik hinterlegten Angaben entsprechen.

2.2 Eigenschaften und Zusammensetzung

2.2.1 Klebemörtel

Der Klebemörtel "KEIM Klebepachtel" muss eine Styrol-Acrylat-Dispersion sein.

Die Zusammensetzung des Klebemörtels muss mit der beim Deutschen Institut für Bautechnik hinterlegten Rezeptur übereinstimmen.

2.2.2 Wärmedämmstoff

Die Dämmstoffplatten aus expandiertem Polystyrol (EPS) in einer Dicke bis 200 mm müssen den Anforderungen nach Norm DIN EN 13163 mit folgenden Eigenschaften gemäß Bezeichnungsschlüssel nach Norm: T2 – L2 – W2 – S2 – P4 – DS(70,-)2 – DS(N)2 entsprechen, eine Querkzugfestigkeit nach DIN EN 1607 von mindestens 80 kPa* aufweisen sowie den Nachweis der Schwerentflammbarkeit erbracht haben.

*

Jeder Einzelwert eines Prüfergebnisses muss den hier vorgegebenen Wert einhalten.

HINWEIS: Die Festigkeitsangaben im CE-Kennzeichen europäischer Dämmstoffnormen sind nicht als Nachweis für die hier geforderten Einzelwerte ausreichend, da die Norm nur Mittelwerte angibt.

Allgemeine bauaufsichtliche Zulassung

Nr. Z-33.47-727

Seite 4 von 10 | 30. Juli 2012

Es dürfen auch Dämmstoffplatten nach allgemeiner bauaufsichtlicher Zulassung Nr. Z-33.4-449 der Firma Schwenk Dammtechnik GmbH & Co KG "SCHWENK neoWall – 032 – 035WDV" oder "SCHWENK neoWall-E EPS 032 – 035" verwendet werden.

Die Rohdichte, geprüft nach DIN EN 1602, muss 15 bis 30 kg/m³ betragen.

2.2.3 Bewehrung

Die Bewehrung "KEIM Glasfaser-Gittermatte" muss aus beschichtetem Textilglas-Gittergewebe bestehen. Das Gewebe muss die Eigenschaften nach Tabelle 1 erfüllen. Die Reißfestigkeit des Gewebes nach künstlicher Alterung darf die Werte nach Tabelle 2 nicht unterschreiten.

Tabelle 1:

Eigenschaften	"KEIM Glasfaser-Gittermatte"
Flächengewicht	160 g/m ²
Maschenweite	4 mm x 4 mm
Reißfestigkeit im Anlieferungszustand geprüft nach DIN 53857-1	1,75 kN/5 cm
Anwendung im Unterputz	KEIM Pulverkleber-90

Tabelle 2:

Lagerzeit und Temperatur	Lagermedium	restliche Reißfestigkeit "KEIM Glasfaser-Gittermatte"
28 Tage bei 23 °C	5 % Natronlauge	≥ 0,9 kN/5 cm
6 Stunden bei 80 °C	alkalische Lösung pH-Wert 12,5	≥ 0,8 kN/5 cm

2.2.4 Unterputz

Der Unterputz "KEIM Pulverkleber-90" muss ein Werk trockenmörtel sein.

Die Produkteigenschaften sind Anlage 3 zu entnehmen.

Die Zusammensetzung des Unterputzes muss mit der beim Deutschen Institut für Bautechnik hinterlegten Rezeptur übereinstimmen.

2.2.5 Haftvermittler

Der Haftvermittler zwischen Unter- und Oberputz "KEIM Haftgrund SI" muss eine Silikat-Acrylharz-Dispersion sein.

Die Zusammensetzung des Haftvermittlers muss mit der beim Deutschen Institut für Bautechnik hinterlegten Rezeptur übereinstimmen.

2.2.6 Oberputze

Die zulässigen Oberputze sind in den Anlagen 2 und 3 zusammengestellt.

Die Zusammensetzung der Oberputze muss mit den beim Deutschen Institut für Bautechnik hinterlegten Rezepturen und weiteren Angaben übereinstimmen.

2.2.7 Anstrich

Der Anstrich "KEIM Egalisationsfarbe" muss eine Dispersionsfarbe sein, der "KEIM Soldalit" muss eine Sol-Silikatfarbe sein und der "KEIM Granital" muss eine Dispersions-silikatfarbe sein. Sie müssen jeweils den Bestimmungen der DIN 18363, Abs. 2.4.1 entsprechen.

Die Zusammensetzung der Anstriche muss mit den beim Deutschen Institut für Bautechnik hinterlegten Rezepturen übereinstimmen.

2.2.8 Zubehörteile

Zubehörteile wie z. B. Sockel-, Kanten- und Fugenprofile müssen mindestens aus normal-entflammbaren Baustoffen bestehen. Die maximale Länge darf 3 m nicht überschreiten. Die eingesetzten Zubehörteile müssen mit dem verwendeten Putzsystem materialverträglich sein.

2.2.9 WDVS

Das WDVS muss aus den Produkten nach Abschnitt 2.2.1 bis 2.2.8 bestehen sowie im Aufbau den Angaben in der Anlage 1 und 2 entsprechen; der Einsatz eines Haftvermittlers nach Abschnitt 2.2.5 oder Anstrichs nach Abschnitt 2.2.7 richtet sich nach den Angaben in Anlage 3.

Das WDVS mit einer Dämmstoffdicke bis 100 mm muss die Anforderungen an die Baustoffklasse B1 nach DIN 4102-1:1998-05¹, Abschnitt 6.1, und mit Dämmstoffdicken über 100 mm an die Baustoffklasse B2 nach DIN 4102-1:1998-05, Abschnitt 6.2 erfüllen.

2.3 Herstellung, Verpackung, Transport, Lagerung und Kennzeichnung

2.3.1 Herstellung

Die Bauprodukte nach Abschnitt 2.2.1 bis 2.2.8 sind werksseitig herzustellen.

2.3.2 Verpackung, Transport und Lagerung

Alle für das WDVS eines Bauvorhabens erforderlichen Produkte nach Abschnitt 2.2.1 bis 2.2.8 sind vom Antragsteller dieser allgemeinen bauaufsichtlichen Zulassung zu liefern. Die Bauprodukte müssen nach den Angaben der Hersteller gelagert werden. Die Dämmstoffplatten sind vor Beschädigung zu schützen.

2.3.3 Kennzeichnung

Die Verpackung der Bauprodukte nach Abschnitt 2.2.1 bis 2.2.7 muss vom Hersteller mit dem Übereinstimmungszeichen (Ü-Zeichen) nach den Übereinstimmungszeichen-Verordnungen der Länder gekennzeichnet werden. Die Kennzeichnung darf nur erfolgen, wenn die Voraussetzungen nach Abschnitt 2.4 erfüllt sind.

Auf der Verpackung der Bauprodukte sind außerdem anzugeben:

- Bezeichnung des Bauproduktes
- "Brandverhalten siehe allgemeine bauaufsichtliche Zulassung"
- Verwendbarkeitszeitraum (nur Bauprodukte nach Abschnitt 2.2.1, 2.2.4 bis 2.2.7)
- Rohdichte der Dämmplatten²
- Lagerungsbedingungen

Die Kennzeichnung nach der geltenden Fassung der Gefahrstoffverordnung ist zu beachten.

2.4 Übereinstimmungsnachweis

2.4.1 Allgemeines

2.4.1.1 Übereinstimmungsnachweis durch Übereinstimmungszertifikat

Die Bestätigung der Übereinstimmung des Klebemörtels, des Unterputzes, der Dämmstoffplatten und des WDVS insgesamt mit den Bestimmungen dieser allgemeinen bauaufsichtlichen Zulassung muss für jedes Herstellwerk mit einem Übereinstimmungszertifikat auf der Grundlage einer werkseigenen Produktionskontrolle und einer regelmäßigen Fremdüberwachung einschließlich einer Erstprüfung der Bauprodukte nach Maßgabe der folgenden Bestimmungen erfolgen.

¹ DIN 4102-1:1998-05 Brandverhalten von Baustoffen und Bauteilen; Baustoffe, Begriffe, Anforderungen und Prüfungen

² Sofern kein Wärmedämmstoff nach einer allgemeinen bauaufsichtlichen Zulassung zur Anwendung kommt, in der der zu kennzeichnende Wert bereits angegeben wird.

Für die Erteilung des Übereinstimmungszertifikates und die Fremdüberwachung einschließlich der dabei durchzuführenden Produktprüfung haben die Hersteller des Klebemörtels, des Unterputzes, der Dämmstoffplatten und des WDVS eine hierfür anerkannte Zertifizierungsstelle sowie eine hierfür anerkannte Überwachungsstelle einzuschalten. Für das WDVS gilt der Antragsteller dieser allgemeinen bauaufsichtlichen Zulassung (s. Abschnitt 2.3.2) als Hersteller in diesem Sinne.

Die Erklärung, dass ein Übereinstimmungszertifikat erteilt ist, hat der Hersteller durch Kennzeichnung der Bauprodukte mit dem Übereinstimmungszeichen (Ü-Zeichen) unter Hinweis auf den Verwendungszweck abzugeben.

Ist der Hersteller des WDVS nicht auch Hersteller der verwendeten Produkte, so muss er vertraglich sicherstellen, dass die für das WDVS verwendeten Produkte einer zulassungsgerechten werkseigenen Produktionskontrolle sowie einer zulassungsgerechten Fremdüberwachung unterliegen.

Dem Deutschen Institut für Bautechnik ist von der Zertifizierungsstelle eine Kopie des von ihr erteilten Übereinstimmungszertifikates zur Kenntnis zu geben.

2.4.1.2 Übereinstimmungsnachweis durch Herstellererklärung mit Erstprüfung

Die Bestätigung der Übereinstimmung der Bewehrung, des Haftvermittlers, der Oberputze und der Anstriche mit den Bestimmungen dieser allgemeinen bauaufsichtlichen Zulassung muss für jedes Herstellwerk mit einer Übereinstimmungserklärung des Herstellers auf der Grundlage einer werkseigenen Produktionskontrolle und einer Erstprüfung der Bauprodukte durch eine hierfür anerkannte Prüfstelle erfolgen.

Die Übereinstimmungserklärung hat der Hersteller durch Kennzeichnung der Bauprodukte mit dem Übereinstimmungszeichen (Ü-Zeichen) unter Hinweis auf den Verwendungszweck abzugeben.

2.4.2 Werkseigene Produktionskontrolle

In jedem Herstellwerk ist eine werkseigene Produktionskontrolle einzurichten und durchzuführen. Unter werkseigener Produktionskontrolle wird die vom Hersteller vorzunehmende kontinuierliche Überwachung der Produktion verstanden, mit der dieser sicherstellt, dass die von ihm hergestellten Bauprodukte den Bestimmungen dieser allgemeinen bauaufsichtlichen Zulassung entsprechen.

Die werkseigene Produktionskontrolle muss mindestens die Prüfungen nach Abschnitt 2.2 und Anlage 4 einschließen.

Für den Nachweis der geforderten Dämmstoffeigenschaften ist bei Dämmstoffen, die für die Verwendung in WDVS zugelassen sind, die Vorlage des Übereinstimmungszertifikates ausreichend. Bei allen anderen Dämmstoffen sind die Prüfungen durchzuführen oder die Unterlagen bei den Dämmstoffherstellern anzufordern und im Überwachungsbericht zu dokumentieren.

Hinsichtlich des Brandverhaltens des WDVS insgesamt sind die "Richtlinien zum Übereinstimmungsnachweis schwerentflammbarer Baustoffe (Baustoffklasse DIN 4102-B1) nach allgemeiner bauaufsichtlicher Zulassung"³ zu beachten.

Die Ergebnisse der werkseigenen Produktionskontrolle sind aufzuzeichnen und auszuwerten. Die Aufzeichnungen müssen mindestens folgende Angaben enthalten:

- Bezeichnung des Bauprodukts bzw. des Ausgangsmaterials und der Bestandteile
- Art der Kontrolle oder Prüfung
- Datum der Herstellung und der Prüfung des Bauprodukts bzw. des Ausgangsmaterials oder der Bestandteile
- Ergebnis der Kontrollen und Prüfungen und, soweit zutreffend, Vergleich mit den Anforderungen
- Unterschrift des für die werkseigene Produktionskontrolle Verantwortlichen

³

Die "Richtlinien" sind in den "Mitteilungen" des Deutschen Instituts für Bautechnik veröffentlicht.

Die Aufzeichnungen sind mindestens fünf Jahre aufzubewahren und der für die Fremdüberwachung eingeschalteten Überwachungsstelle vorzulegen. Sie sind dem Deutschen Institut für Bautechnik und der zuständigen obersten Bauaufsichtsbehörde auf Verlangen vorzulegen.

Bei ungenügendem Prüfergebnis sind vom Hersteller unverzüglich die erforderlichen Maßnahmen zur Abstellung des Mangels zu treffen. Bauprodukte, die den Anforderungen nicht entsprechen, sind so zu handhaben, dass Verwechslungen mit übereinstimmenden ausgeschlossen werden. Nach Abstellung des Mangels ist - soweit technisch möglich und zum Nachweis der Mängelbeseitigung erforderlich - die betreffende Prüfung unverzüglich zu wiederholen.

2.4.3 Prüfung der Bauprodukte im Rahmen des Übereinstimmungsnachweises

2.4.3.1 Fremdüberwachung

Für den Klebemörtel, den Unterputz, die Dämmstoffplatten und das WDVS insgesamt ist in jedem Herstellwerk die werkseigene Produktionskontrolle durch eine Fremdüberwachung regelmäßig zu überprüfen, mindestens jedoch zweimal jährlich.

Im Rahmen der Fremdüberwachung ist eine Erstprüfung der Bauprodukte durchzuführen. Die Probenahme und Prüfungen obliegen jeweils der anerkannten Überwachungsstelle. Es sind mindestens die Prüfungen nach Anlage 4 durchzuführen; zusätzlich ist die Schwerentflammbarkeit des WDVS insgesamt zu überprüfen.

Für die Durchführung der Überwachung und Prüfung hinsichtlich des Brandverhaltens des WDVS insgesamt gelten außerdem die "Richtlinien zum Übereinstimmungsnachweis schwerentflammbarer Baustoffe (Baustoffklasse DIN 4102-B1) nach allgemeiner bauaufsichtlicher Zulassung"³.

Die Ergebnisse der Zertifizierung und Fremdüberwachung sind mindestens 5 Jahre aufzubewahren. Sie sind von der Zertifizierungsstelle bzw. der Überwachungsstelle dem Deutschen Institut für Bautechnik und der zuständigen obersten Bauaufsichtsbehörde auf Verlangen vorzulegen.

2.4.3.2 Erstprüfung der Bauprodukte durch eine anerkannte Prüfstelle

Im Rahmen der Erstprüfung der Bewehrung, der Haftvermittlers und der Anstriche sind die im Abschnitt 2.2.3, 2.2.5 und 2.2.7 genannten Produkteigenschaften zu prüfen. Bei der Erstprüfung der Oberputze nach Abschnitt 2.2.6 sind mindestens die Prüfungen nach Anlage 4 durchzuführen.

3 Bestimmungen für Entwurf und Bemessung

3.1 Allgemeines

Für das WDVS dürfen nur die im Abschnitt 2.2 und Anlage 2 genannten Bauprodukte verwendet werden.

3.2 Standsicherheitsnachweis

Der Nachweis der Standsicherheit des WDVS ist für den in Abschnitt 1.2 dieser allgemeinen bauaufsichtlichen Zulassung genannten Anwendungsbereich und bei Ausführung gemäß Abschnitt 4 für Gebäude, beansprucht durch Winddruck (maximale Windsoglast) $w_e = -2,2 \text{ kN/m}^2$, im Zulassungsverfahren erbracht worden.

Die Windlasten ergeben sich aus bauaufsichtlich eingeführten Technischen Baubestimmungen⁴.

⁴ Siehe: http://www.dibt.de/de/Geschaeftsfelder/BRL_TB.html

3.2 Wärmeschutz und klimabedingter Feuchteschutz

Für den rechnerischen Nachweis des Wärmeschutzes gilt für die Dämmstoffplatten (siehe Abschnitt 2.2.2) ein Bemessungswert der Wärmeleitfähigkeit in Abhängigkeit vom jeweiligen Nennwert gemäß DIN V 4108-4:2007-06⁵, Tabelle 2, Kategorie I. Ein Bemessungswert nach Kategorie II gilt für Dämmstoffplatten, bei denen im Rahmen eines Übereinstimmungsnachweises auf der Grundlage einer allgemeinen bauaufsichtlichen Zulassung ein Grenzwert λ_{grenz} bestimmt wurde. Klebemörtel und Putze sind zu vernachlässigen.

Die Minderung der Wärmedämmung durch die Wärmebrückenwirkung bei konstruktiv verwendeten Befestigungsmitteln muss dabei nicht berücksichtigt werden, wenn die Vergrößerung des Wärmedurchgangskoeffizienten nicht mehr als 0,02 W/(m²K) beträgt.

Für den Nachweis des klimabedingten Feuchteschutzes gilt DIN 4108-3. Die s_d -Werte für die genannten Unter- und Oberputze sind Anlage 3 dieser allgemeinen bauaufsichtlichen Zulassung zu entnehmen.

3.3 Brandschutz

Das WDVS mit bis zu 100 mm dicken Dämmplatten, für die der Nachweis der Schwerentflammbarkeit vorliegt, ist schwerentflammbar.

Das WDVS mit Dämmplatten über 100 mm Dicke ist normalentflammbar.

Der Nachweis der Schwerentflammbarkeit des WDVS gilt nur für die Feuerbeanspruchung von der Putzseite her.

4 Bestimmungen für die Ausführung

4.1 Aufbau

Das WDVS muss gemäß folgender Bestimmungen und entsprechend den Angaben der Anlage 1 und 2 sowie unter Berücksichtigung der Planungsvorgaben (s. Abschnitt 3) ausgeführt werden.

Als Untergründe (Plattenwerkstoffe) im Holzbau dürfen nur folgende Bauprodukte verwendet werden:

1. Organischgebundene Holzwerkstoffplatten nach DIN EN 13986 und DIN V 20000-1 mit einer Dicke ≥ 12 mm (Spanplatten nach DIN EN 312:2003-11 – Typ P5 oder P7, Sperrholz nach DIN EN 636:2003-11 – Typ 2 oder 3, Holzfaserplatten nach DIN EN 622-2:2004-07 bzw. DIN EN 622-3:2004-07 und geschliffene OSB-Platten nach DIN EN 300 oder allgemeiner bauaufsichtlicher Zulassung)
2. Zementgebundene Spanplatten nach DIN EN 634-2:2007-05 oder allgemeiner bauaufsichtlicher Zulassung
3. Gipsgebundene Spanplatten nach allgemeiner bauaufsichtlicher Zulassung
4. Gipsfaserplatten nach allgemeiner bauaufsichtlicher Zulassung
5. Faserzementplatten nach allgemeiner bauaufsichtlicher Zulassung

Die Plattenwerkstoffe müssen für die Anwendung als Außenbeplankung/-bekleidung (ohne direkte Bewitterung) geeignet sein.

Weiterhin dürfen als Untergründe im Holzbau folgende Bauprodukte zur Anwendung kommen:

6. Massivholz-Außenwandbauteile aus "Lignotrend-Elementen" nach allgemeiner bauaufsichtlicher Zulassung Nr. Z-9.1-555
7. Holzwerkstoff-Außenwandbauteilen aus "Magnum Board"-Elementen nach allgemeiner bauaufsichtlicher Zulassung Nr. Z-9.1-591 oder "Homogen 80 – quality by Livingboard" nach allgemeiner bauaufsichtlicher Zulassung Nr. Z-9.1-220

⁵ DIN V 4108-4:2007-06

Wärmeschutz und Energie-Einsparung in Gebäuden; Teil 4: Wärme- und feuchteschutztechnische Kennwerte

8. Massivholzelemente/-platten nach allgemeiner bauaufsichtlicher Zulassung

9. Brettstapelelemente

10. Brettsper Holz nach allgemeiner bauaufsichtlicher Zulassung

11. Brettschichtholzelementen nach DIN EN 14080

Die Dicke des Klebemörtels muss bei den Untergründen nach 6. bis 11. zwischen 1 mm bis 3 mm betragen.

Bei Anwendung des WDVS ist darauf zu achten, dass der Abbindeprozess des Klebemörtels nicht durch dynamische Einwirkungen gestört wird.

Die Verträglichkeit der Haftvermittler zwischen Unter- und Oberputz ist Anlage 3 zu entnehmen.

Für die Verarbeitung und Erhärtung sind die Verarbeitungsrichtlinien des Herstellers zu beachten, insbesondere dürfen während der Verarbeitung und Erhärtung keine Temperaturen unterhalb von +5 °C auftreten.

4.2 Anforderungen an den Antragsteller und die ausführende Firma

Der Antragsteller ist verpflichtet, alle mit Entwurf und Ausführung des WDVS betrauten Personen über die Besonderen Bestimmungen dieser allgemeinen bauaufsichtlichen Zulassung und alle für eine einwandfreie Ausführung der Bauart erforderlichen weiteren Einzelheiten zu unterrichten. Dies ist entsprechend Anlage 5 (Information für den Bauherrn) von der ausführenden Firma zu bestätigen.

4.3 Eingangskontrolle der Bauprodukte

Für die Bauprodukte nach Abschnitt 2.2 ist auf der Baustelle eine Eingangskontrolle der Kennzeichnung gemäß Abschnitt 2.3.3 durchzuführen.

4.4 Untergrund

Die Oberfläche der Wand muss eben, trocken, fett- und staubfrei sein und mindestens eine Abreißfestigkeit von 0,08 N/mm² aufweisen. Bei Untergründen nach Abschnitt 4.1 kann die Abreißfestigkeit in der Regel ohne weitere Nachweise vorausgesetzt werden. Die Prüfung der Abreißfestigkeit muss - falls erforderlich - nach DIN 18555-6 erfolgen.

Die dauerhafte Verträglichkeit eventuell vorhandener Beschichtungen mit dem Klebemörtel ist sachkundig zu prüfen.

Der Untergrund muss vor Aufbringen des WDVS vor einer unzuträglichen Befeuchtung geschützt werden.

Unebenheiten bis 1 cm/m dürfen überbrückt werden; größere Unebenheiten müssen mechanisch egalisiert werden.

4.5 Klebemörtel

Der Klebemörtel "KEIM Klebepachtel" wird verarbeitungsfertig angeliefert.

Der Klebemörtel ist mit einer Nassauftragsmenge nach Anlage 2 auf die Dämmplatten aufzubringen.

4.6 Anbringen der Dämmstoffplatten

4.6.1 Allgemeines

Die Dämmplatten sind durch geeignete Maßnahmen vor Feuchtigkeitsaufnahme zu schützen, insbesondere bei Lagerung auf der Baustelle und vor dem Aufbringen des Putzsystems.

Beschädigte Dämmstoffplatten dürfen nicht eingebaut werden.

4.6.2 Verklebung

Die Dämmstoffplatten sind mit Zahnpachtel vollflächig zu beschichten.

Der Klebemörtel darf auch vollflächig auf den Untergrund aufgetragen werden. Dabei ist der Klebemörtel unmittelbar vor dem Ansetzen der Dämmstoffplatten mit einer Zahntraufel aufzukämmen. Die Dämmstoffplatten sind unverzüglich, spätestens nach 10 Minuten, in das frische Klebemörtelbett einzudrücken, einzuschwimmen und anzupressen.

Die Dämmstoffplatten sind passgenau im Verband anzukleben. Zwischen den Platten dürfen keine offenen Fugen entstehen. In die Fugen darf kein Klebemörtel gelangen. Unvermeidbare Fehlstellen und Spalten müssen mit gleichwertigen Dämmstoffen geschlossen werden. Das Schließen von Fehlstellen und Spalten bis maximal 5 mm Breite mit schwerentflammbarem Fugenschäum ist zulässig.

Zur Vermeidung von Wärmebrücken dürfen die Kanten nicht bestrichen oder verschmutzt werden.

Die Platten dürfen zusätzlich zur Fixierung mit mechanischen Hilfen gehalten werden.

4.7 Ausführen des Unter- und Oberputzes

Nach dem Erhärten des Klebemörtels sind die Dämmstoffplatten auf der Außenseite mit einem Unterputz nach Abschnitt 2.2.4 in einer Dicke nach Anlage 2 zu beschichten. Das Bewehrungsgewebe nach Abschnitt 2.2.3 ist in das äußere Drittel des Unterputzes einzuarbeiten. Stöße des Gewebes sind ca. 10 cm zu überlappen.

Vor Aufbringen des Oberputzes darf der Unterputz mit dem passenden Haftvermittler nach Abschnitt 2.2.5 versehen werden. Er soll ein mögliches Durchscheinen des Unterputzes und einen zu schnellen Wasserentzug aus dem Oberputz in den Unterputz verhindern.

Nach dem Erhärten des Unterputzes und ggf. des Haftvermittlers ist der Oberputz nach Abschnitt 2.2.6 nach den Vorgaben des Herstellers anzurühren und in einer Schichtdicke nach Anlage 2 dieser allgemeinen bauaufsichtlichen Zulassung aufzubringen.

Auf den Oberputz darf ein Anstrich nach Abschnitt 2.2.7 in einer Schichtdicke nach Anlage 2 dieser allgemeinen bauaufsichtlichen Zulassung aufgebracht werden.

4.8 Überbrückung von Dehnungs- und Anschlussfugen

Dehnungsfugen zwischen Gebäudeteilen müssen mit Dehnungsprofilen im WDVS berücksichtigt werden.

Anschlussfugen an bestehende Bauteile sind schlagregendicht zu schließen.

4.9 Weitere Hinweise

Als unterer Abschluss des WDVS muss ein Sockelprofil befestigt werden, sofern nicht ein vorspringender Sockel oder ein Übergang zu einer Sockeldämmung vorliegt. Die Anwendung im Spritzwasserbereich (H ca. 300 mm) bedarf besonderer Maßnahmen.

Die Fensterbänke müssen regendicht z. B. mit Hilfe von eingeputzten U-Profilen ohne Behinderung der Dehnung eingepasst werden.

Der obere Abschluss des WDVS muss gegen Witterungseinflüsse abgedeckt werden.

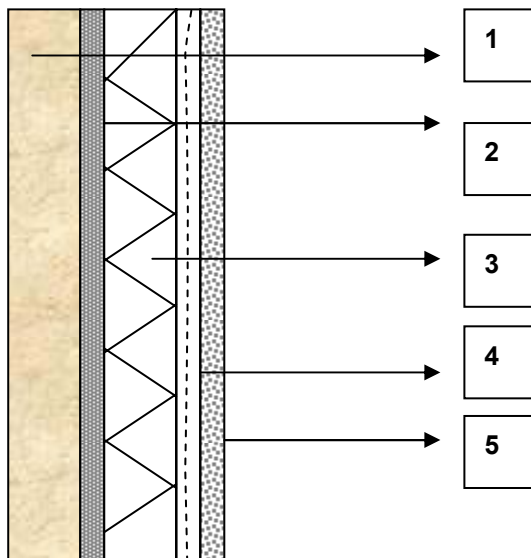
In Bereichen, in denen mit erhöhter mechanischer Belastung zu rechnen ist, können besondere Maßnahmen, z. B. die Ausführung einer zusätzlichen bewehrten Unterputzschicht erforderlich sein.

Abweichende Ausführungen des WDVS von den Vorgaben dieser allgemeinen bauaufsichtlichen Zulassung sind im Einzelfall zu beurteilen und bedürfen ggf. zusätzlicher Nachweise.

"KEIM - EPS, geklebt"

Anlage 1

Zeichnerische Darstellung des WDVS



- 1 Holzuntergründe
- 2 Klebemörtel
- 3 EPS-Dämmplatte
- 4 Unterputz mit Bewehrung
- 5 Oberputz ggf. mit Anstrich

"KEIM EPS, geklebt"

Anlage 2

Aufbau des WDVS

Schicht	Auftragsmenge [kg/m ²]	Dicke [mm]
Klebemörtel: KEIM Klebespachtel	ca. 2,0	Kammbett
Dämmstoff: EPS-Hartschaumplatten nach Abschnitt 2.2.2	-	≤ 200
Unterputz: KEIM Pulverkleber-90	ca. 4,0 – 5,0	ca. 3,5
Bewehrung: KEIM Glasfaser-Gittermatte	0,160	-
Haftvermittler: (Anwendung gemäß Anlage 3) KEIM Haftgrund-SI	0,2 l/m ²	-
Oberputze: KEIM Indusil KEIM Brillantputz	3,6 – 4,5 2,5 – 6,0	2,0 – 3,0 2,0 – 5,0
Schlussanstrich: KEIM Egalisationsfarbe KEIM Granital KEIM Soldalit	ca. 0,3 ca. 0,4 ca. 0,45	- - -

**Oberflächenausführung
 Anforderungen**

Anlage 3

Bezeichnung	Hauptbindemittel	w*	s _d *
1. Unterputz			
KEIM Pulverkleber-90	Zement	0,16	0,04
2. Oberputz			
2.1 mit Haftvermittler "KEIM Haftgrund-SI"			
KEIM Indusil	Kaliwasserglas/ Styrol-Acrylat	0,27	0,08
2.4 ohne Haftvermittler			
KEIM Brillantputz	Zement/Kalk	0,16	0,06
* Physikalische Größen, Begriffe: w : kapillare Wasseraufnahme nach DIN 52617 in [kg/(m ² ·h)] s _d : wasserdampfdiffusionsäquivalente Luftschichtdicke nach DIN 52615 [m]			

**Werkseigene Produktionskontrolle
und Fremdüberwachung
(Art und Häufigkeit der durchzuführenden Prüfungen)**

Anlage 4

Umfang der werkseigenen Produktionskontrolle

Prüfung	Prüfnorm bzw. -vorschrift	Häufigkeit
1. Klebemörtel und Unterputz		
1.1 Abreißfestigkeit am Dämmstoff (Einzelwert ≥ 80 kPa)	ETAG 004 ¹ , Abschnitt 5.1.4.1.3 (trocken)	¼ jährlich
1.2 Mineralisch gebundene Produkte:	in Anlehnung an	
a. Schüttdichte	DIN EN 459-2:2002-02 ² , Abschnitt 5.8	
b. Korngrößenverteilung	DIN EN 1015-1:2007-05 ³ (Trockensiebung)	2 x je Produktionswoche*
c. Frischmörtelrohichte	DIN EN 1015-6:2007-05 ⁴	
1.3 Organisch gebundene Produkte:	ETAG 004, Abschnitt C 1.2	2 x je Produktionswoche
a. Trockenextrakt		
b. Aschegehalt	ETAG 004, Abschnitt C 1.3 (450 °C)	
2. Oberputze		
2.1 Mineralisch gebundene Produkte:	in Anlehnung an DIN EN 459-2:2002-02, Abschnitt 5.8	1 x je Produktionswoche
a. Schüttdichte		
b. Frischmörtelrohichte	DIN EN 1015-6:2007-05	2 x je Produktionswoche
2.2 Organisch gebundene Produkte:		
a. Frischmörtelrohichte	in Anlehnung an DIN EN 1015-6:2007-05	2 x je Produktionswoche
b. Aschegehalt	ETAG 004, Abschnitt C 1.3 (450 °C)	
3. Dämmstoffplatten		
a. Rohdichte	Zuordnung der Prüfungen	gemäß DIN EN 13163:2009-02 ⁵ , Tabelle B1
b. Zugfestigkeit senkrecht zur Plattenebene	s. Abschnitt 2.2.2	1 x je Produktionswoche

* Produktionswoche: 5 Produktionstage, in einem Zeitraum von einem Monat, beginnend mit dem ersten Produktionstag

Umfang der Fremdüberwachung

Im Rahmen der Fremdüberwachung ist eine Erstprüfung der Bauprodukte durchzuführen. Die werkseigene Produktionskontrolle ist durch eine Fremdüberwachung regelmäßig zu überprüfen (Oberputze ausgenommen), **mindestens jedoch zweimal jährlich**. Es sind die o. g. Prüfungen sowie folgende Prüfung durchzuführen:

Prüfung	nach Prüfnorm/Häufigkeit
Brandverhalten des WDVS	siehe Abschnitt 2.4.3.1
Brandverhalten der Dämmplatte	siehe Abschnitt 2.4.3.1

- ¹ ETAG 004 Leitlinie für Europäische Technische Zulassung für Außenseitige Wärmedämm-Verbundsysteme mit Putzschichten
- ² DIN EN 459-2:2002-02 Baukalk - Teil 2: Prüfverfahren
- ³ DIN EN 1015-1:2007-05 Prüfverfahren für Mörtel für Mauerwerk - Teil 1: Bestimmung der Korngrößenverteilung (durch Siebanalyse)
- ⁴ DIN EN 1015-6:2007-05 Prüfverfahren für Mörtel für Mauerwerk - Teil 6: Bestimmung der Rohdichte von Frischmörtel
- ⁵ DIN EN 13163:2009-02 Werkmäßig hergestellte Produkte aus expandiertem Polystyrol (EPS) – Spezifikation

Information für den Bauherrn

Anlage 5

Bestätigung der ausführenden Firma:

- a) Das Fachpersonal der ausführenden Firma wurde vom Hersteller nach Abschnitt 2.3.1.1 über die sachgerechte Ausführung unterrichtet durch:

- b) Die Beurteilung der Abreißfestigkeit der Wandoberfläche und der dauerhaften Verträglichkeit eventuell vorhandener Beschichtungen mit dem Klebemörtel ist erfolgt durch:
(Name, Anschrift)

- c) Ausführung nach allgemeiner bauaufsichtlicher Zulassung Nr. **Z-33.47- 727**
Ausgeführtes System:

- d) Die Überprüfung der Ebenheit ergab:
(Angabe der Prüfmethode und des Ergebnisses)

- e) Die Oberfläche der Wand wurde vorbereitet durch:

- f) Das System wurde zusätzlich befestigt mit: