

Allgemeine bauaufsichtliche Zulassung

Zulassungsstelle für Bauprodukte und Bauarten

Bautechnisches Prüfamt

Eine vom Bund und den Ländern
gemeinsam getragene Anstalt des öffentlichen Rechts
Mitglied der EOTA, der UEAtc und der WFTAO

Datum:

16.10.2013

Geschäftszeichen:

II 10.1-1.33.41-115/10

Zulassungsnummer:

Z-33.4.1-115

Geltungsdauer

vom: **16. Oktober 2013**

bis: **21. November 2016**

Antragsteller:

HAERING GmbH

Mühlstraße 2-10

74199 Untergruppenbach-Unterheinriet

Zulassungsgegenstand:

Wärmedämm-Verbundsystem mit angeklebten EPS-Platten

"HAERING-WDV-System P-pastös"

Der oben genannte Zulassungsgegenstand wird hiermit allgemein bauaufsichtlich zugelassen.
Diese allgemeine bauaufsichtliche Zulassung umfasst zwölf Seiten und sechs Anlagen mit sieben
Blatt.

Diese allgemeine bauaufsichtliche Zulassung ersetzt die allgemeine bauaufsichtliche Zulassung
Nr. Z-33.4.1-115 vom 21. November 2011.

I ALLGEMEINE BESTIMMUNGEN

- 1 Mit der allgemeinen bauaufsichtlichen Zulassung ist die Verwendbarkeit bzw. Anwendbarkeit des Zulassungsgegenstandes im Sinne der Landesbauordnungen nachgewiesen.
- 2 Sofern in der allgemeinen bauaufsichtlichen Zulassung Anforderungen an die besondere Sachkunde und Erfahrung der mit der Herstellung von Bauprodukten und Bauarten betrauten Personen nach den § 17 Abs. 5 Musterbauordnung entsprechenden Länderregelungen gestellt werden, ist zu beachten, dass diese Sachkunde und Erfahrung auch durch gleichwertige Nachweise anderer Mitgliedstaaten der Europäischen Union belegt werden kann. Dies gilt ggf. auch für im Rahmen des Abkommens über den Europäischen Wirtschaftsraum (EWR) oder anderer bilateraler Abkommen vorgelegte gleichwertige Nachweise.
- 3 Die allgemeine bauaufsichtliche Zulassung ersetzt nicht die für die Durchführung von Bauvorhaben gesetzlich vorgeschriebenen Genehmigungen, Zustimmungen und Bescheinigungen.
- 4 Die allgemeine bauaufsichtliche Zulassung wird unbeschadet der Rechte Dritter, insbesondere privater Schutzrechte, erteilt.
- 5 Hersteller und Vertreiber des Zulassungsgegenstandes haben, unbeschadet weiter gehender Regelungen in den "Besonderen Bestimmungen", dem Verwender bzw. Anwender des Zulassungsgegenstandes Kopien der allgemeinen bauaufsichtlichen Zulassung zur Verfügung zu stellen und darauf hinzuweisen, dass die allgemeine bauaufsichtliche Zulassung an der Verwendungsstelle vorliegen muss. Auf Anforderung sind den beteiligten Behörden Kopien der allgemeinen bauaufsichtlichen Zulassung zur Verfügung zu stellen.
- 6 Die allgemeine bauaufsichtliche Zulassung darf nur vollständig vervielfältigt werden. Eine auszugsweise Veröffentlichung bedarf der Zustimmung des Deutschen Instituts für Bautechnik. Texte und Zeichnungen von Werbeschriften dürfen der allgemeinen bauaufsichtlichen Zulassung nicht widersprechen. Übersetzungen der allgemeinen bauaufsichtlichen Zulassung müssen den Hinweis "Vom Deutschen Institut für Bautechnik nicht geprüfte Übersetzung der deutschen Originalfassung" enthalten.
- 7 Die allgemeine bauaufsichtliche Zulassung wird widerruflich erteilt. Die Bestimmungen der allgemeinen bauaufsichtlichen Zulassung können nachträglich ergänzt und geändert werden, insbesondere, wenn neue technische Erkenntnisse dies erfordern.

II BESONDERE BESTIMMUNGEN

1 Zulassungsgegenstand und Anwendungsbereich

1.1 Zulassungsgegenstand

Das Wärmedämm-Verbundsystem (WDVS) "HAERING-WDV-System P-pastös" besteht aus am Untergrund angeklebten Dämmplatten aus expandiertem Polystyrol (EPS), einem mit Textilglas-Gittergewebe bewehrten Unterputz und einer Schlussbeschichtung.

Der Untergrund ist ggf. mit einer Grundierung zu verfestigen. Die Dämmplatten dürfen zusätzlich mit geeigneten mechanischen Befestigungsmitteln fixiert werden. Zwischen Unterputz und Oberputz darf ein Haftvermittler verwendet werden.

1.2 Anwendungsbereich

Das WDVS darf angewendet werden auf Mauerwerk und Beton mit oder ohne Putz.

Die für die Verwendung zulässige Gebäudehöhe ergibt sich aus dem Standsicherheitsnachweis, sofern sich aus den jeweils geltenden Brandschutzvorschriften der Länder nicht geringere Gebäudehöhen ergeben.

Die Oberfläche der Wand muss eben, trocken, fett- und staubfrei sein und mindestens eine Abreißfestigkeit von 0,08 N/mm² aufweisen.

Das WDVS darf unter bestimmten Bedingungen zur Überbrückung von Dehnungsfugen in den Außenwandflächen (z. B. der Fugen in den Außenwandflächen von Plattenbauten bei der Verwendung von Dreischichtplatten) verwendet werden; Dehnungsfugen zwischen Gebäudeteilen müssen mit Dehnungsprofilen im WDVS berücksichtigt werden.

2 Bestimmungen für die Bauprodukte

2.1 Allgemeines

Das WDVS und seine Komponenten müssen den Besonderen Bestimmungen und den Anlagen dieser allgemeinen bauaufsichtlichen Zulassung sowie den beim Deutschen Institut für Bautechnik hinterlegten Angaben entsprechen.

2.2 Eigenschaften und Zusammensetzung

2.2.1 Klebemörtel, Kleber und Klebeschaum

Die Klebemörtel "HAERING KAM Klebe- und Armierungsmörtel grau", "HAERING KAM Klebe- und Armierungsmörtel weiß", HAERING KAM Klebe- und Armierungsmörtel DS" und "HAERING Leichtkleber" müssen Werkrockenmörtel sein.

Der Klebemörtel "HAERING VS-Spachtel" muss eine pastöse VAC/VC/E-Polymer-Dispersion sein.

Der Kleber "HAERING Flachverblender-Kleber" muss eine Polymer-Dispersion sein.

Die Zusammensetzung der Klebemörtel und des Klebers muss mit den beim Deutschen Institut für Bautechnik hinterlegten Rezepturen übereinstimmen.

Der Klebeschaum "HaeraTherm-Rapid WDVS-Klebeschaum" muss ein einkomponentiger Polyurethan-Schaum nach allgemeiner bauaufsichtlicher Zulassung Nr. Z-33.9-1211 sein.

2.2.2 Wärmedämmstoff

Die Dämmplatten aus expandiertem Polystyrol (EPS) in einer Dicke bis 400 mm müssen

- im Rahmen einer allgemeinen bauaufsichtlichen Zulassung mit einer Nr. Z-33.4-... oder Nr. Z-33.40-... für die Anwendung in WDVS geregelt sein
- oder

- den Anforderungen nach Norm DIN EN 13163 mit folgenden Eigenschaften gemäß Bezeichnungsschlüssel nach Norm: T2 – L2 – W2 – S2 – P4 – DS(70,-)2 – DS(N)2 entsprechen, sowie eine Querkzugfestigkeit nach DIN EN 1607 von mindestens 90 kPa* und einen Schubmodul G nach DIN EN 12090 von mindestens 1,0 MPa und höchstens 3,8 MPa aufweisen.

2.2.3 Bewehrung

Die Bewehrung "HAERING Glasseidengittergewebe F" muss aus beschichtetem Textilglas-Gittergewebe bestehen. Das Gewebe muss die Eigenschaften nach Tabelle 1 erfüllen. Die Reißfestigkeit des Gewebes nach künstlicher Alterung darf die Werte nach Tabelle 2 nicht unterschreiten.

Tabelle 1:

Eigenschaften	"HAERING Glasseidengittergewebe F"
Flächengewicht	ca. 160 g/m ²
Maschenweite	4,0 mm x 4,0 mm
Reißfestigkeit im Anlieferungszustand geprüft nach DIN 53857-1	≥ 1,75 kN/5 cm

Tabelle 2:

Lagerzeit und Temperatur	Lagermedium	restliche Reißfestigkeit
28 Tage bei 23 °C	5 % Natronlauge	≥ 0,85 kN/5 cm
6 Stunden bei 80 °C	alkalische Lösung pH-Wert 12,5	≥ 1,1 kN/5 cm

2.2.4 Unterputz

Die Unterputze "HAERING KAM Klebe- und Armierungsmörtel grau", "HAERING KAM Klebe- und Armierungsmörtel weiß", "HAERING KAM Klebe- und Armierungsmörtel DS", "HAERING Leichtkleber" und "HAERING VS-Spachtel" müssen mit den gleichnamigen Klebemörtel nach Abschnitt 2.2.1 dieser allgemeinen bauaufsichtlichen Zulassung identisch sein.

Die Produkteigenschaften sind Anlage 3 zu entnehmen.

Die Zusammensetzung der Unterputze muss mit den beim Deutschen Institut für Bautechnik hinterlegten Rezepturen übereinstimmen.

2.2.5 Haftvermittler

Der Haftvermittler zwischen Unter- und Oberputz "HAERING VS-Grund" muss eine Acrylat-Dispersion sein. Der Haftvermittler "HAERING Silikat-Quarzgrund" muss eine Wasser-glas/Acrylpolymer-Dispersion sein.

Die Zusammensetzung der Haftvermittler muss mit den beim Deutschen Institut für Bautechnik hinterlegten Rezepturen übereinstimmen.

2.2.6 Schlussbeschichtungen

Die zulässigen Schlussbeschichtungen (Oberputze und klinkerartig vorgefertigte Putzteile "HAERING Flachverblender Rusticana" mit "HAERINGFlachverblender-Kleber") sind in den Anlagen 2 und 3 zusammengestellt.

Die Zusammensetzung der Schlussbeschichtungen muss mit den beim Deutschen Institut für Bautechnik hinterlegten Rezepturen und weiteren Angaben übereinstimmen.

*

Jeder Einzelwert eines Prüfergebnisses muss den hier vorgegebenen Wert einhalten.

HINWEIS: Die Festigkeitsangaben im CE-Kennzeichen europäischer Dämmstoffnormen sind nicht als Nachweis für die hier geforderten Einzelwerte ausreichend, da die Norm nur Mittelwerte angibt.

Allgemeine bauaufsichtliche Zulassung

Nr. Z-33.4.1-115

Seite 5 von 12 | 16. Oktober 2013

2.2.7 Zubehöerteile

Zubehöerteile wie z. B. Sockel-, Kanten- und Fugenprofile müssen mindestens aus normal-entflammbaren Baustoffen bestehen. Die maximale Länge darf 3 m nicht überschreiten. Die eingesetzten Zubehöerteile müssen mit dem verwendeten Putzsystem materialverträglich sein.

2.2.8 WDVS

Das WDVS muss aus den Produkten nach Abschnitt 2.2.1 bis 2.2.7 bestehen sowie im Aufbau den Angaben in der Anlage 1 und 2 entsprechen; der Einsatz eines Haftvermittlers nach Abschnitt 2.2.5 richtet sich nach den Angaben in Anlage 3.

Das WDVS mit Dämmstoffdicken bis 300 mm muss – außer bei Verwendung des PUR-Klebeschaums nach Abschnitt 2.2.1 – die Anforderungen an die Baustoffklasse B1 nach DIN 4102-1:1998-05¹, Abschnitt 6.1 oder – bei Verwendung der "HAERING Flachverblender Rusticana" mit "HAERING Flachverblender-Kleber" – die Anforderungen an B - s1,d0 nach DIN EN 13501-1 Abschnitt 11, unter Beachtung folgender Bedingungen erfüllen:

- die EPS-Platten sind schwerentflammbar
- die Dämmstoffrohichte ist maximal 25 kg/m³

Das WDVS mit Dämmstoffdicken bis 300 mm muss – bei Verwendung des PUR-Klebeschaums gemäß Abschnitt 2.2.1 – bei der Prüfung im Brandschacht die Anforderungen nach DIN 4102-1:1998-05, Abs. 6.1.2.2, erfüllen.

Das WDVS mit Dämmstoffdicken über 300 mm muss die Anforderungen an die Baustoffklasse B2 nach DIN 4102-1:1998-05, Abschnitt 6.2 erfüllen.

2.3 Herstellung, Verpackung, Transport, Lagerung und Kennzeichnung**2.3.1 Herstellung**

Die Bauprodukte nach Abschnitt 2.2.1 bis 2.2.7 sind werksseitig herzustellen.

2.3.2 Verpackung, Transport und Lagerung

Alle für das WDVS eines Bauvorhabens erforderlichen Produkte nach Abschnitt 2.2.1 bis 2.2.7 sind vom Antragsteller dieser allgemeinen bauaufsichtlichen Zulassung zu liefern. Die Bauprodukte müssen nach den Angaben der Hersteller gelagert werden. Die Dämmplatten sind vor Beschädigung zu schützen.

2.3.3 Kennzeichnung

Die Verpackung der Bauprodukte nach Abschnitt 2.2.1 bis 2.2.6, mit Ausnahme der im Abschnitt 2.2.2 beschriebenen Wärmedämmstoffe nach allgemeiner bauaufsichtlicher Zulassung, muss vom Hersteller mit dem Übereinstimmungszeichen (Ü-Zeichen) nach den Übereinstimmungszeichen-Verordnungen der Länder gekennzeichnet werden. Die Kennzeichnung darf nur erfolgen, wenn die Voraussetzungen nach Abschnitt 2.4 erfüllt sind.

Auf der Verpackung der Bauprodukte sind außerdem anzugeben:

- Bezeichnung des Bauproduktes
- "Brandverhalten siehe allgemeine bauaufsichtliche Zulassung"
- Verwendbarkeitszeitraum (nur Bauprodukte nach Abschnitt 2.2.1, 2.2.4 und 2.2.6)
- Rohdichte der Dämmplatten²
- Schubmodul der Dämmplatten² (nur wenn Schubmodul ≤ 2 MPa ist)
- Lagerungsbedingungen

¹ DIN 4102-1:1998-05 Brandverhalten von Baustoffen und Bauteilen; Baustoffe, Begriffe, Anforderungen und Prüfungen

² Sofern kein Wärmedämmstoff nach einer allgemeinen bauaufsichtlichen Zulassung mit einer Nr. Z-33.4-... oder Nr. Z-33.40-... zur Anwendung kommt, in der die zu kennzeichnenden bzw. zu überwachenden Werte bereits angegeben sind.

Allgemeine bauaufsichtliche Zulassung

Nr. Z-33.4.1-115

Seite 6 von 12 | 16. Oktober 2013

Die Kennzeichnung nach der geltenden Fassung der Gefahrstoffverordnung bzw. der CLP-Verordnung (EG) 1272/2008 ist zu beachten.

2.4 Übereinstimmungsnachweis**2.4.1 Allgemeines****2.4.1.1 Übereinstimmungsnachweis durch Übereinstimmungszertifikat**

Die Bestätigung der Übereinstimmung der Klebemörtel, der Unterputze, der Dämmplatten² und des WDVS insgesamt mit den Bestimmungen dieser allgemeinen bauaufsichtlichen Zulassung muss für jedes Herstellwerk mit einem Übereinstimmungszertifikat auf der Grundlage einer werkseigenen Produktionskontrolle und einer regelmäßigen Fremdüberwachung einschließlich einer Erstprüfung der Bauprodukte nach Maßgabe der folgenden Bestimmungen erfolgen.

Für die Erteilung des Übereinstimmungszertifikates und die Fremdüberwachung einschließlich der dabei durchzuführenden Produktprüfung haben die Hersteller der Klebemörtel, des Unterputzes, der Dämmplatten² und des WDVS eine hierfür anerkannte Zertifizierungsstelle sowie eine hierfür anerkannte Überwachungsstelle einzuschalten. Für das WDVS gilt der Antragsteller dieser allgemeinen bauaufsichtlichen Zulassung (siehe Abschnitt 2.3.2) als Hersteller in diesem Sinne.

Die Erklärung, dass ein Übereinstimmungszertifikat erteilt ist, hat der Hersteller durch Kennzeichnung der Bauprodukte mit dem Übereinstimmungszeichen (Ü-Zeichen) unter Hinweis auf den Verwendungszweck abzugeben.

Ist der Hersteller des WDVS nicht auch Hersteller der verwendeten Komponenten, so muss er vertraglich sicherstellen, dass die für das WDVS verwendeten Produkte einer zulassungsgerechten werkseigenen Produktionskontrolle sowie einer zulassungsgerechten Fremdüberwachung unterliegen. Der WDVS-Hersteller hat das Deutsche Institut für Bautechnik darüber in Kenntnis zu setzen, mit welchem Dämmstoffhersteller² eine derartige vertragliche Vereinbarung besteht.

Dem Deutschen Institut für Bautechnik ist von der Zertifizierungsstelle eine Kopie des von ihr erteilten Übereinstimmungszertifikates zur Kenntnis zu geben.

2.4.1.2 Übereinstimmungsnachweis durch Herstellererklärung mit Erstprüfung

Die Bestätigung der Übereinstimmung der Bewehrung, der Haftvermittler und der Schlussbeschichtungen mit den Bestimmungen dieser allgemeinen bauaufsichtlichen Zulassung muss für jedes Herstellwerk mit einer Übereinstimmungserklärung des Herstellers auf der Grundlage einer werkseigenen Produktionskontrolle und einer Erstprüfung der Bauprodukte durch eine hierfür anerkannte Prüfstelle erfolgen.

Die Übereinstimmungserklärung hat der Hersteller durch Kennzeichnung der Bauprodukte mit dem Übereinstimmungszeichen (Ü-Zeichen) unter Hinweis auf den Verwendungszweck abzugeben.

2.4.2 Werkseigene Produktionskontrolle

In jedem Herstellwerk ist eine werkseigene Produktionskontrolle einzurichten und durchzuführen. Unter werkseigener Produktionskontrolle wird die vom Hersteller vorzunehmende kontinuierliche Überwachung der Produktion verstanden, mit der dieser sicherstellt, dass die von ihm hergestellten Bauprodukte den Bestimmungen dieser allgemeinen bauaufsichtlichen Zulassung entsprechen.

Die werkseigene Produktionskontrolle muss mindestens die Prüfungen nach Abschnitt 2.2 und Anlage 4 einschließen.

Hinsichtlich des Brandverhaltens des WDVS insgesamt sind die "Richtlinien zum Übereinstimmungsnachweis schwerentflammbarer Baustoffe (Baustoffklasse DIN 4102-B1) nach allgemeiner bauaufsichtlicher Zulassung"³ zu beachten.

³

Die "Richtlinien" sind in den "Mitteilungen" des Deutschen Instituts für Bautechnik veröffentlicht.

Die Ergebnisse der werkseigenen Produktionskontrolle sind aufzuzeichnen und auszuwerten. Die Aufzeichnungen müssen mindestens folgende Angaben enthalten:

- Bezeichnung des Bauprodukts bzw. des Ausgangsmaterials und der Komponenten
- Art der Kontrolle oder Prüfung
- Datum der Herstellung und der Prüfung des Bauprodukts bzw. des Ausgangsmaterials oder der Komponenten
- Ergebnis der Kontrollen und Prüfungen und, soweit zutreffend, Vergleich mit den Anforderungen
- Unterschrift des für die werkseigene Produktionskontrolle Verantwortlichen

Die Aufzeichnungen sind mindestens fünf Jahre aufzubewahren und der für die Fremdüberwachung eingeschalteten Überwachungsstelle vorzulegen. Sie sind dem Deutschen Institut für Bautechnik und der zuständigen obersten Bauaufsichtsbehörde auf Verlangen vorzulegen.

Bei ungenügendem Prüfergebnis sind vom Hersteller unverzüglich die erforderlichen Maßnahmen zur Abstellung des Mangels zu treffen. Bauprodukte, die den Anforderungen nicht entsprechen, sind so zu handhaben, dass Verwechslungen mit übereinstimmenden ausgeschlossen werden. Nach Abstellung des Mangels ist - soweit technisch möglich und zum Nachweis der Mängelbeseitigung erforderlich - die betreffende Prüfung unverzüglich zu wiederholen.

2.4.3 Prüfung der Bauprodukte im Rahmen des Übereinstimmungsnachweises

2.4.3.1 Fremdüberwachung

Für die Klebemörtel, den Unterputz, die Dämmplatten² und das WDVS insgesamt ist in jedem Herstellwerk die werkseigene Produktionskontrolle durch eine Fremdüberwachung regelmäßig zu überprüfen, mindestens jedoch zweimal jährlich.

Im Rahmen der Fremdüberwachung ist eine Erstprüfung der Bauprodukte durchzuführen. Die Probenahme und Prüfungen obliegen jeweils der anerkannten Überwachungsstelle. Es sind mindestens die Prüfungen nach Anlage 4 durchzuführen; zusätzlich ist die Schwerentflammbarkeit des WDVS insgesamt zu überprüfen.

Für die Durchführung der Überwachung und Prüfung hinsichtlich des Brandverhaltens des WDVS insgesamt gelten außerdem die "Richtlinien zum Übereinstimmungsnachweis schwerentflammbarer Baustoffe (Baustoffklasse DIN 4102-B1) nach allgemeiner bauaufsichtlicher Zulassung"³.

Die Ergebnisse der Zertifizierung und Fremdüberwachung sind mindestens fünf Jahre aufzubewahren. Sie sind von der Zertifizierungsstelle bzw. der Überwachungsstelle dem Deutschen Institut für Bautechnik und der zuständigen obersten Bauaufsichtsbehörde auf Verlangen vorzulegen.

2.4.3.2 Erstprüfung der Bauprodukte durch eine anerkannte Prüfstelle

Im Rahmen der Erstprüfung der Bewehrung und des Haftvermittlers sind die im Abschnitt 2.2.3 und 2.2.5 genannten Produkteigenschaften zu prüfen. Bei der Erstprüfung der Schlussbeschichtungen nach Abschnitt 2.2.6 sind mindestens die Prüfungen nach Anlage 4 durchzuführen.

3 Bestimmungen für Entwurf und Bemessung

3.1 Standsicherheitsnachweis

Der Nachweis der Standsicherheit des WDVS mit den Eigenschaften der Komponenten nach Abschnitt 2.2 ist für den in Abschnitt 1.2 dieser allgemeinen bauaufsichtlichen Zulassung genannten Anwendungsbereich sowie bei Ausführung gemäß Abschnitt 4 für Gebäude, beansprucht durch Winddruck (maximale Windsoglast) $w_e = -2,2 \text{ kN/m}^2$, im Zulassungsverfahren erbracht worden. Die Windlasten ergeben sich aus den bauaufsichtlich eingeführten Technischen Baubestimmungen.

Zur Überbrückung von Dehnungsfugen in den Außenwandflächen (z. B. der Fugen in den Außenwandflächen von Plattenbauten bei Verwendung von Dreischichtplatten) darf das WDVS nur bei Fugenabständen bis 6,20 m verwendet werden; dabei muss die Dämmstoffdicke mindestens 60 mm betragen und das WDVS aus dem Unterputz "HAERING VS-Spachtel" mit dem Bewehrungsgewebe "HAERING Glasseidengittergewebe F" und den dünn-schichtigen Oberputzen ($d_{\text{Oberputz}} \leq d_{\text{Unterputz}}$) nach Anlage 2 bestehen. Der Oberputz "HAERING Kratzputz Perfekt" ist nicht geeignet zur Überbrückung von Dehnungsfugen. Der Schubmodul G der EPS-Platten darf dabei 2,0 MPa nicht überschreiten.

3.2 Wärmeschutz und klimabedingter Feuchteschutz

Für den rechnerischen Nachweis des Wärmeschutzes gilt für die Dämmplatten (siehe Abschnitt 2.2.2) ein Bemessungswert der Wärmeleitfähigkeit in Abhängigkeit vom jeweiligen Nennwert gemäß DIN V 4108-4:2007-06⁴, Tabelle 2, Kategorie I. Ein Bemessungswert nach Kategorie II gilt für Dämmplatten, bei denen im Rahmen eines Übereinstimmungsnachweises auf der Grundlage einer allgemeinen bauaufsichtlichen Zulassung ein Grenzwert λ_{grenz} bestimmt wurde. Klebemörtel und Putze sind zu vernachlässigen.

Die Minderung der Wärmedämmung durch die Wärmebrückenwirkung bei konstruktiv verwendeten Befestigungsmitteln muss dabei nicht berücksichtigt werden, wenn die Vergrößerung des Wärmedurchgangskoeffizienten nicht mehr als 0,02 W/(m²K) beträgt.

Für den Nachweis des klimabedingten Feuchteschutzes gilt DIN 4108-3. Die s_d -Werte für die genannten Unterputze und Schlussbeschichtungen sind Anlage 3 dieser allgemeinen bauaufsichtlichen Zulassung zu entnehmen.

3.3 Schallschutz

Der Nachweis des Schallschutzes (Schutz gegen Außenlärm) ist nach der Norm DIN 4109 zu führen. Für den Nachweis des Schallschutzes ist der Rechenwert des bewerteten Schalldämm-Maßes $R'_{w,R}$ der Wandkonstruktion (Massivwand mit WDVS) nach folgender Gleichung zu ermitteln:

$$R'_{w,R} = R'_{w,R,O} + \Delta R_{w,R}$$

mit: $R'_{w,R,O}$ Rechenwert des bewerteten Schalldämm-Maßes der Massivwand ohne WDVS, ermittelt nach Beiblatt 1 zu DIN 4109:1989-11⁵

$\Delta R_{w,R}$ Korrekturwert nach Anlage 5.1 bzw. 5.2

Auf eine Ermittlung des Korrekturwertes $\Delta R_{w,R}$ nach Anlage 5.1 bzw. 5.2 kann verzichtet werden, wenn für $\Delta R_{w,R}$ ein Wert von -6 dB in Ansatz gebracht wird.

Bei Verwendung von Dämmplatten, die für die Verwendung in WDVS allgemein bauaufsichtlich zugelassen sind, gelten die Angaben zum Schallschutz in den jeweiligen Dämmplattenzulassungen.

⁴ DIN V 4108-4:2007-06 Wärmeschutz und Energie-Einsparung in Gebäuden; Teil 4: Wärme- und feuchteschutztechnische Bemessungswerte
⁵ DIN 4109:1989-11 Beiblatt 1: Schallschutz im Hochbau; Ausführungsbeispiele und Rechenverfahren

3.4 Brandschutz

Das Brandverhalten des WDVS wird, in Abhängigkeit von den zum Einsatz kommenden Komponenten sowie deren Eigenschaften, wie folgt bewertet:

		WDVS ^{d)}	
		schwerentflammbar	normalentflammbar
Eigenschaften der EPS-Platten ^{a)}	Rohdichte [kg/m ³]	≤ 25	beliebig oder nicht bekannt
	Dämmstoffdicke [mm]	≤ 300 ^{b) c)}	≤ 400 mm
	schwerentflammbar	ja	nein oder nicht bekannt
Putzsystem	Dicke (Oberputz + Unterputz) [mm]	≥ 4	beliebig
Schlussbeschichtung	Flachverblender "HAERING Flachverblender Rusticana"	ja ^{e)}	ja oder nein
<p>a) Werden die Eigenschaften der EPS-Platten nicht im Rahmen einer allgemeinen bauaufsichtlichen Zulassung nachgewiesen, so ist das WDVS normalentflammbar.</p> <p>b) Bei Dämmstoffdicken über 100 mm muss die Ausführung des WDVS entsprechend der in Abschnitt 4.6.2 bestimmten Maßnahmen erfolgen.</p> <p>c) Bei Verwendung des PUR-Klebeschaums muss die Mindestdicke der EPS-Platte 40 mm betragen.</p> <p>d) Bei Verwendung des PUR-Klebeschaums und Dämmstoffdicken > 300 mm ist das Brandverhalten des WDVS nicht nachgewiesen.</p> <p>e) Abweichend von b) darf die Ausführung nur nach Abschnitt 4.6.2.a ausgeführt werden.</p>			

4 Bestimmungen für die Ausführung

4.1 Aufbau

Das WDVS muss gemäß folgender Bestimmungen und entsprechend den Angaben der Anlage 1 und 2 sowie unter Berücksichtigung der Planungsvorgaben (s. Abschnitt 3) ausgeführt werden.

Das WDVS darf auf Mauerwerk und Beton mit oder ohne Putz angewendet werden.

Die Verträglichkeit des Haftvermittlers zwischen Unter- und Oberputz ist Anlage 3 zu entnehmen.

Bei der Verarbeitung und Erhärtung dürfen keine Temperaturen unter +5 °C auftreten.

Insbesondere bei Dämmplattendicken über 200 mm ist bei der Verarbeitung darauf zu achten, dass Zwängungspunkte eine ausreichende Bewegungsmöglichkeit haben und im Rand- und Kantenbereich ist auf eine ausreichende Befestigung zu achten (z. B. sind passende Formeckteile zu verwenden).

Bei Dämmstoffdicken über 200 mm darf die Gesamtauftragsmenge (nass) von Unter- und Oberputz maximal 22 kg/m² betragen.

Beim Einsatz von Dämmstoffen, die für die Verwendung in WDVS zugelassen sind (vgl. Abschnitt 2.2.2), sind die Bestimmungen für die Ausführung in der jeweiligen Dämmstoffzulassung zusätzlich zu beachten.

4.2 Anforderungen an den Antragsteller und die ausführende Firma

Der Antragsteller ist verpflichtet, alle mit Entwurf und Ausführung des WDVS betrauten Personen über die Besonderen Bestimmungen dieser allgemeinen bauaufsichtlichen Zulassung und alle für eine einwandfreie Ausführung der Bauart erforderlichen weiteren Einzelheiten zu unterrichten. Dies ist entsprechend Anlage 6 (Information für den Bauherrn) von der ausführenden Firma zu bestätigen.

4.3 Eingangskontrolle der Bauprodukte

Für die Bauprodukte nach Abschnitt 2.2 ist auf der Baustelle eine Eingangskontrolle der Kennzeichnung gemäß Abschnitt 2.3.3 durchzuführen.

4.4 Untergrund

Die Oberfläche der Wand muss eben, trocken, fett- und staubfrei sein und mindestens eine Abreißfestigkeit von $0,08 \text{ N/mm}^2$ aufweisen. Bei Untergründen aus Mauerwerk nach DIN 1053 ohne Putz sowie Beton nach DIN 1045 ohne Putz kann die Abreißfestigkeit in der Regel ohne weitere Nachweise vorausgesetzt werden. Die Prüfung der Abreißfestigkeit muss - falls erforderlich - nach DIN 18555-6 erfolgen.

Die dauerhafte Verträglichkeit eventuell vorhandener Beschichtungen mit dem Klebemörtel ist sachkundig zu prüfen.

Unebenheiten bis 1 cm/m dürfen überbrückt werden; größere Unebenheiten müssen mechanisch egalisiert oder durch einen Putz nach DIN EN 998-1 ausgeglichen werden. Die Abreißfestigkeit des Putzes muss nach der Erhärtung geprüft werden.

4.5 Klebemörtel und Klebeschaum

Die Klebemörtel und der Klebeschaum sind unter Beachtung der Rezepturangaben nach den Vorgaben des Herstellers zu mischen und mit einer Auftragsmenge nach Anlage 2 aufzubringen.

4.6 Anbringen der Dämmplatten

4.6.1 Verklebung

Kommt ein Dämmstoff nach einer allgemeinen bauaufsichtlichen Zulassung zur Anwendung, in der keine Regelungen zur Verklebung des Dämmstoffs getroffen sind, so gelten folgende Bestimmungen.

Die Dämmplatten sind bei ebenen Untergründen entweder mittels eines Zahnpachtels vollflächig zu beschichten oder durch Auftragen einer umlaufenden Wulst am Plattenrand und Klebepunkten in der Mitte so mit Klebemörtel zu versehen, dass eine Verklebung von mindestens 40 % der Fläche erreicht wird.

Der Klebemörtel darf auch vollflächig oder wulstförmig auf den Untergrund aufgetragen werden. Bei wulstförmigem Klebemörtelauftrag müssen mindestens 60 % der Fläche durch Mörtelstreifen bedeckt sein, der Abstand der Kleberwülste darf 10 cm nicht überschreiten. Bei vollflächigem Klebemörtelauftrag ist unmittelbar vor dem Ansetzen der Dämmplatten der Klebemörtel mit einer Zahntraufel aufzukämmen. Die Dämmplatten sind unverzüglich, spätestens nach 10 Minuten, in das frische Klebemörtelbett einzudrücken, einzuschwimmen und anzupressen.

Bei Verwendung des Klebeschaums "HaeraTherm-Rapid WDVS-Klebeschaum" sind die Dämmplatten durch Auftragen eines umlaufenden randnahen Wulstes und mit einem eingeschlossenen Wulst in M- oder W-Form so zu versehen, dass eine Verklebung von mindestens 40 % erreicht wird. Der Klebeschaumauftrag erfolgt mit einer Pistole.

Die Dämmplatten sind passgenau im Verband anzukleben. Zwischen den Platten dürfen keine offenen Fugen entstehen. Unvermeidbare Fehlstellen und Spalten müssen mit gleichwertigen Dämmstoffen geschlossen werden. Das Schließen von Fehlstellen und Spalten bis maximal 5 mm Breite mit schwerentflammbarem Fugenschäum⁶ ist zulässig.

Zur Vermeidung von Wärmebrücken dürfen die Kanten nicht bestrichen oder verschmutzt werden. In die Fugen darf kein Klebemörtel gelangen.

Die Platten dürfen zusätzlich zur Fixierung mit mechanischen Hilfen (z. B. Dübel) gehalten werden.

Beschädigte Dämmplatten dürfen nicht eingebaut werden.

Die Dämmplatten sind durch geeignete Maßnahmen vor Feuchtigkeitsaufnahme zu schützen, insbesondere bei Lagerung auf der Baustelle und vor dem Aufbringen des Putzsystems.

4.6.2 Stürze und Laibungen

Schwerentflammbare WDVS mit Dämmplattendicken über 100 mm müssen aus Brandschutzgründen wie folgt ausgeführt werden:

- a. Oberhalb jeder Öffnung im Bereich der Stürze ist ein mindestens 200 mm hoher und mindestens 300 mm seitlich überstehender (links und rechts der Öffnung) nichtbrennbarer Mineralwolle-Lamellenstreifen⁷ (hergestellt aus Steinfasern; Rohdichte 60 kg/m³ bis 100 kg/m³) vollflächig anzukleben; im Kantenbereich ist das Bewehrungsgewebe zusätzlich mit Gewebeeckwinkeln zu verstärken. Werden hierbei auch Laibungen gedämmt, ist für die Dämmung der horizontalen Laibung im Sturzbereich ebenfalls nichtbrennbarer Mineralwolle-Dämmstoff zu verwenden.
- b. Beim Einbau von Rollläden oder Jalousien unmittelbar oberhalb von Öffnungen bzw. bei der Montage von Fenstern in der Dämmebene sind diese dreiseitig – oberhalb und an beiden Seiten – von einem mindestens 200 mm hohen bzw. breiten nichtbrennbaren Mineralwolle-Lamellenstreifen⁷ – wie unter a. beschrieben – zu umschließen.
- c. Die Ausführung nach a. und b. darf entfallen, wenn mindestens in jedem 2. Geschoss ein horizontal um das Gebäude umlaufender Brandriegel angeordnet wird. Der Brandriegel muss aus einem mindestens 200 mm hohen und vollflächig angeklebten nichtbrennbaren Mineralwolle-Lamellenstreifen⁷ (hergestellt aus Steinfasern; Rohdichte 60 kg/m³ bis 100 kg/m³) bestehen. Der Dämmstreifen ist so anzuordnen, dass ein maximaler Abstand von 0,5 m zwischen Unterkante Sturz und Unterkante Brandriegel eingehalten wird. In unmittelbar über Öffnungen befindlichen Kantenbereichen ist das Bewehrungsgewebe zusätzlich mit Gewebeeckwinkeln zu verstärken.

Für die Ausführung nach a. bis c. dürfen an Stelle von Streifen aus Mineralwolle-Lamellen auch nichtbrennbare Mineralwolle-Platten mit einer Rohdichte von mindestens 60 kg/m³ verwendet werden, sofern die eingebaute Mineralwolle ein Produkt nach DIN EN 13162 ist und derart am Untergrund befestigt wird, dass die auftretenden Windlasten ausreichend sicher abgeleitet werden können.

Bei Verwendung von Dämmplatten, die für die Verwendung in WDVS allgemein bauaufsichtlich zugelassen sind, darf die Ausführung des Mineralwollesturzes entfallen, sofern gemäß der jeweiligen Dämmplattenzulassung eine alternative Sturzausbildung zulässig ist. Dabei sind die Bestimmungen der WDVS-Zulassung und die Bestimmungen zur Sturz- bzw. Laibungsausbildung in der jeweiligen Dämmplattenzulassung zu beachten.

⁶ Es muss ein bauaufsichtlicher Verwendbarkeitsnachweis des Fugenschaums zwischen massiv mineralischen oder metallischen Baustoffen vorliegen.

⁷ Dämmstoff nach DIN EN 13162 der Klasse A1 oder A2 - s1,d0 nach DIN EN 13501-1 in Verbindung mit nachgewiesenem Glimmverhalten gemäß BRL Teil 1 Anlage 1/5.2 mit einer Querkzugfestigkeit (Zugfestigkeit senkrecht zur Plattenebene) von mindestens 80 kPa (Kleinstwert aller Einzelwerte, geprüft nach DIN EN 1607)

4.7 **Ausführen des Unterputzes und der Schlussbeschichtung**

Nach dem Erhärten des Klebemörtels bzw. des Klebeschaums sind die Dämmplatten außen mit einem Unterputz nach Abschnitt 2.2.4 in einer Dicke nach Anlage 2 zu beschichten. Das Bewehrungsgewebe nach Abschnitt 2.2.3 ist in das äußere Drittel des Unterputzes einzuarbeiten. Stöße des Gewebes sind ca. 10 cm zu überlappen.

Der Unterputz "HAERING VS-Spachtel" darf nur in Verbindung mit den Oberputzen "HAERING VS-Putz", "HAERING Siloxanputz" und "HAERING Unisil-Putz" verwendet werden.

Vor Aufbringen des Oberputzes darf der Unterputz mit dem passenden Haftvermittler nach Abschnitt 2.2.5 versehen werden. Er soll ein mögliches Durchscheinen des Unterputzes und einen zu schnellen Wasserentzug aus dem Oberputz in den Unterputz verhindern.

Nach dem Erhärten des Unterputzes und ggf. des Haftvermittlers ist der Oberputz oder ggf. die klinkerartig vorgefertigten Putzteile mit dem Ansetzmörtel nach Abschnitt 2.2.6 nach den Vorgaben des Herstellers anzurühren und in einer Schichtdicke nach Anlage 2 dieser allgemeinen bauaufsichtlichen Zulassung aufzubringen.

4.8 **Überbrückung von Dehnungs- und Anschlussfugen**

Bei der Überbrückung von Dehnungsfugen in Außenwandflächen sind die Vorgaben aus Entwurf und Bemessung zu beachten (siehe Abschnitt 3.1).

Dehnungsfugen zwischen Gebäudeteilen müssen mit Dehnungsprofilen im WDVS berücksichtigt werden.

Anschlussfugen an bestehende Bauteile sind schlagregendicht zu schließen.

4.9 **Weitere Hinweise**

Als unterer Abschluss eines WDVS muss ein Sockelprofil befestigt werden, sofern nicht ein vorspringender Sockel oder ein Übergang zu einer Sockeldämmung vorliegt. Die Anwendung im Spritzwasserbereich (H ca. 300 mm) bedarf besonderer Maßnahmen.

Die Fensterbänke müssen regendicht z. B. mit Hilfe von eingeputzten U-Profilen ohne Behinderung der Dehnung eingepasst werden.

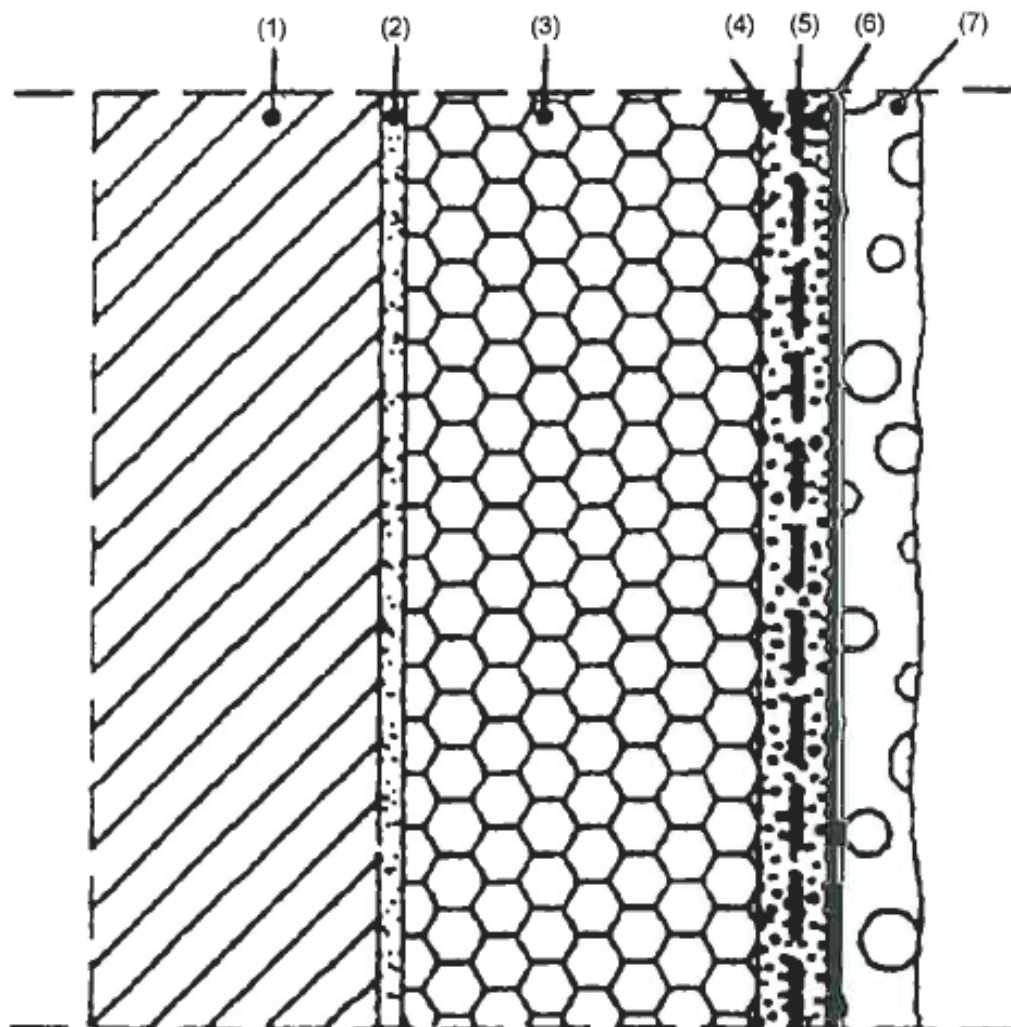
Der obere Abschluss eines WDVS muss gegen Witterungseinflüsse abgedeckt werden.

In Bereichen, in denen mit erhöhter mechanischer Belastung zu rechnen ist, können besondere Maßnahmen, erforderlich sein.

Abweichende Ausführungen eines WDVS von den Vorgaben dieser allgemeinen bauaufsichtlichen Zulassung sind im Einzelfall zu beurteilen und bedürfen ggf. zusätzlicher Nachweise.

Manfred Klein
Referatsleiter

Beglaubigt



- (1) Wandbaustoff
- (2) Klebemörtel
- (3) Dämmstoff
- (4) Unterputz
- (5) Bewehrung
- (6) Haftvermittler
- (7) Oberputz

Elektronische Kopie der abZ des DIBt: Z-33.4.1-115

Wärmedämm-Verbundsystem mit angeklebten EPS-Platten
"HAERING-WDV-System P-pastös"

Zeichnerische Darstellung des WDVS

Anlage 1

Schicht	Auftragsmenge (trocken) [kg/m ²]	Dicke [mm]
Klebemörtel: HAERING KAM Klebe- und Armierungsmörtel grau HAERING KAM Klebe- und Armierungsmörtel weiß HAERING KAM Klebe- und Armierungsmörtel DS HAERING Leichtkleber HAERING VS-Spachtel	4,0 – 5,0 4,0 – 5,0 4,0 – 5,0 3,0 – 4,0 3,0 – 4,0	Wulst-Punkt oder Kammbett
Klebschaum: HaeraTherm-Rapid WDVS-Klebschaum	0,10 – 0,25	Randwulst mit Wulst in M- oder W-Form
Dämmstoff: EPS-Platten nach Abschnitt 2.2.2	-	≤ 400
Unterputz: HAERING KAM Klebe- und Armierungsmörtel grau HAERING KAM Klebe- und Armierungsmörtel weiß HAERING KAM Klebe- und Armierungsmörtel DS HAERING Leichtkleber HAERING VS-Spachtel	4,0 – 6,5 4,0 – 6,5 6,5 – 13,0 4,0 – 7,0 3,0 – 4,0	3,0 – 5,0 3,0 – 5,0 5,0 – 10,0 4,0 – 7,0 2,5 – 3,5
Bewehrung: HAERING Glasseidengittergewebe F	ca. 0,160	-
Haftvermittler: HAERING VS-Grund HAERING Silikat-Quarzgrund	ca. 0,30 ca. 0,30	- -
Schlussbeschichtung: Oberputz HAERING Edelputz R HAERING Edelputz K HAERING Edelputz M HAERING Edelputz L K HAERING Kratzputz Perfekt HAERING Silikatputz HAERING VS-Putz HAERING Siloxanputz HAERING Unisil-Putz klinkerartig vorgefertigtes Putzteil HAERING Flachverblender Rusticana eingebettet in HAERING Flachverblender-Kleber	2,5 – 6,5 2,5 – 6,5 2,0 – 6,5 2,0 – 6,0 18,0 – 20,0 2,5 – 4,0 1,5 – 4,5 2,0 – 4,5 2,5 – 4,0 4,0 - 6,0 3,0 - 4,0	1,5 – 6,0 1,5 – 6,0 1,0 – 6,0 1,5 – 6,0 bis 15,0 1,5 – 3,0 1,0 – 4,0 1,5 – 3,0 1,5 – 3,0 5,0 - 6,0

Die Bestimmungen der Abschnitte 3 und 4 sind zu beachten.

Wärmedämm-Verbundsystem mit angeklebten EPS-Platten "HAERING-WDV-System P-pastös"	Anlage 2
Aufbau des WDVS	

Bezeichnung	Hauptbinde- mittel	w ^{*)} [kg/(m ²)]	s _d ^{*)} [m]
1. Unterputze			
HAERING KAM Klebe- und Armierungsmörtel grau	Zement/Kalk	< 0,3	-
HAERING KAM Klebe- und Armierungsmörtel weiß	Zement/Kalk	< 0,15	-
HAERING KAM Klebe- und Armierungsmörtel DS	Zement/Kalk	< 0,2	-
HAERING Leichtkleber	Zement/Kalk	< 0,2	-
HAERING VS-Spachtel	Acryl-Vinyl-Polymer- Dispersion	< 0,1	-
2. Schlussbeschichtung			
2.1 ggf. mit Haftvermittler "HAERING VS-Grund"			
HAERING Edelputz R	Zement/Kalk	< 0,5	0,35 ¹ ; 0,2 ²
HAERING Edelputz K	Zement/Kalk	< 0,4	0,1 ² ; 0,15 ³
HAERING Edelputz M	Zement/Kalk	< 0,2	0,15 ²
HAERING Edelputz L K	Zement/Kalk	< 0,4	0,15 ²
HAERING Kratzputz Perfekt	Zement/Kalk	< 0,2	0,15 ² ; 0,2 ³
HAERING VS-Putz	Acryl-Vinyl-Polymer- Dispersion	< 0,3	0,45 ² ; 0,3 ³ ; 0,6 ⁴
HAERING Siloxanputz	Acryl-Vinyl-Polymer/ Silikonharz- Dispersion	< 0,4	0,15 ¹ ; 0,2 ² ; 0,25 ³ ; 0,65 ⁴
HAERING Unisil-Putz	Acryl-Vinyl-Polymer/ Silikonharz- Dispersion	< 0,4	0,25 ² ; 0,25 ³ ; 0,65 ⁴
klinkerartig vorgefertigtes Putzteil:			
HAERING Flachverblender Rusticana eingebettet in HAERING Flachverblender-Kleber	Polyacrylat	0,20 – 0,30 ⁵	0,9 – 1,2 ⁶
2.2 ggf. mit Haftvermittler "HAERING Silikat-Quarzgrund" oder "HAERING VS-Grund"			
HAERING Silikatputz	Wasserglas /Acryl- polymer-Dispersion	< 0,4	0,1 ² ; 0,15 ³

*) Physikalische Größen, Begriffe:

w_{24h} : kapillare Wasseraufnahme nach ETAG 004, Abschnitt 5.1.3.1 in [kg/m²]

s_d : wasserdampfdiffusionsäquivalente Luftschichtdicke nach ETAG 004, 5.1.3.4 in [m]

1 geprüft zusammen mit Unterputz "HAERING Klebe- und Armierungsmörtel weiß"

2 geprüft zusammen mit Unterputz "HAERING Klebe- und Armierungsmörtel grau"

3 geprüft zusammen mit Unterputz "HAERING Klebe- und Armierungsmörtel DS"

4 geprüft zusammen mit Unterputz "HAERING VS-Spachtel"

5 kapillare Wasseraufnahme nach DIN EN 1062-3:2008-04 in [kg/(m²·h)]

6 wasserdampfdiffusionsäquivalente Luftschichtdicke s_d nach DIN EN ISO 7783-2 [m]

Wärmedämm-Verbundsystem mit angeklebten EPS-Platten "HAERING-WDV-System P-pastös"	Anlage 3
Oberflächenausführung/Anforderungen	

Umfang der werkseigenen Produktionskontrolle

Prüfung	Prüfnorm bzw. -vorschrift	Häufigkeit
1. Klebemörtel und Unterputz		
1.1 Abreißfestigkeit am Dämmstoff (Einzelwert ≥ 80 kPa)	ETAG 004 ¹ , Abschnitt 5.1.4.1.3 (trocken)	} ¼ jährlich
1.2 Mineralisch gebundene Produkte:		
a. Schüttdichte	in Anlehnung an DIN EN 459-2:2010-12 ² , Abschnitt 6.3	} 2 x je Produktionswoche*
b. Korngrößenverteilung	DIN EN 1015-1:2007-05 ³ (Trockensiebung)	
c. Frischmörtelrohddichte	DIN EN 1015-6:2007-05 ⁴	
1.3 Organisch gebundene Produkte:		
a. Trockenextrakt	ETAG 004, Abschnitt C 1.2	2 x je Produktionswoche
b. Aschegehalt	ETAG 004, Abschnitt C 1.3 (450 °C)	
2. Schlussbeschichtung		
2.1 Mineralisch gebundene Produkte:		
a. Schüttdichte	in Anlehnung an DIN EN 459-2:2010-12, Abschnitt 6.3	1 x je Produktionswoche
b. Frischmörtelrohddichte	DIN EN 1015-6:2007-05	2 x je Produktionswoche
2.2 Organisch gebundene Produkte:		
a. Frischmörtelrohddichte	in Anlehnung an DIN EN 1015-6:2007-05	2 x je Produktionswoche
b. Aschegehalt	ETAG 004, Abschnitt C 1.3 (450 °C)	
3. Dämmplatten		
a. Rohddichte	} Zuordnung der Prüfungen s. Abschnitt 2.2.3	} gemäß DIN EN 13163:2009-02 ⁵ , Tabelle B1
b. Zugfestigkeit senkrecht zur Plattenebene		
c. Schubmodul**		

* Produktionswoche: 5 Produktionstage, in einem Zeitraum von einem Monat, beginnend mit dem ersten Produktionstag

** Die werkseigene Produktionskontrolle des Schubmoduls darf auch über die Prüfung der Biegefestigkeit nach DIN EN 12089 erfolgen. Die Korrelation von Biegefestigkeit und Schubmodul ist bei der Erstprüfung zu prüfen und festzulegen und im Rahmen der Fremdüberwachung zu überprüfen.

Umfang der Fremdüberwachung

Im Rahmen der Fremdüberwachung ist eine Erstprüfung der Bauprodukte durchzuführen. Die werkseigene Produktionskontrolle ist durch eine Fremdüberwachung regelmäßig zu überprüfen (Oberputze ausgenommen), **mindestens jedoch zweimal jährlich**. Es sind die o. g. Prüfungen sowie folgende Prüfung durchzuführen:

Prüfung	nach	Prüfnorm	Häufigkeit
Brandverhalten des WDVS	siehe Abschnitt 2.4.3.1		2 x jährlich

- ¹ ETAG 004 Leitlinie für Europäische Technische Zulassung für Außenseitige Wärmedämm-Verbundsysteme mit Putzschichten
² DIN EN 459-2:2010-12 Baukalk - Teil 2: Prüfverfahren
³ DIN EN 1015-1:2007-05 Prüfverfahren für Mörtel für Mauerwerk - Teil 1: Bestimmung der Korngrößenverteilung (durch Siebanalyse)
⁴ DIN EN 1015-6:2007-05 Prüfverfahren für Mörtel für Mauerwerk - Teil 6: Bestimmung der Rohddichte von Frischmörtel)
⁵ DIN EN 13163:2009-02 Werkmäßig hergestellte Produkte aus expandiertem Polystyrol (EPS) – Spezifikation

Wärmedämm-Verbundsystem mit angeklebten EPS-Platten "HAERING-WDV-System P-pastös"	Anlage 4
Werkseigene Produktionskontrolle und Fremdüberwachung (Art und Häufigkeit der durchzuführenden Prüfungen)	

Korrekturwert $\Delta R_{w,R}$ zur Ermittlung des bewerteten Schalldämm-Maßes der Wandkonstruktion

Der Korrekturwert $\Delta R_{w,R}$ ist nach folgender Gleichung zu ermitteln:

$$\Delta R_{w,R} = \Delta R_w - K_K - K_T$$

mit

ΔR_w : Korrekturwert in Abhängigkeit von der Resonanzfrequenz nach Tabelle 1

K_K : Korrektur für die prozentuale Klebefläche nach Tabelle 2

K_T : Korrektur für das bewertete Schalldämm-Maß der Trägerwand nach Tabelle 3

Tabelle 1: Korrekturwert in Abhängigkeit von der Resonanzfrequenz

Resonanzfrequenz f_R [Hz]	Korrekturwert ΔR_w [dB]
$f_R \leq 60$	14
$60 < f_R \leq 70$	13
$70 < f_R \leq 80$	11
$80 < f_R \leq 90$	9
$90 < f_R \leq 100$	7
$100 < f_R \leq 120$	5
$120 < f_R \leq 140$	3
$140 < f_R \leq 160$	1
$160 < f_R \leq 180$	0
$180 < f_R \leq 200$	-2
$200 < f_R \leq 220$	-3
$220 < f_R \leq 240$	-4
$240 < f_R$	-5

Formel zur Berechnung der Resonanzfrequenz:

$$f_R \cong 160 \sqrt{\frac{s'}{m'_P}} \text{ Hz}$$

mit

s' : dynamische Steifigkeit der Dämmplatten in MN/m³

m'_P : Flächenmasse der Bekleidungsschicht (Oberputz + Unterputz) in kg/m²

Die Berechnung der Resonanzfrequenz erfolgt mit dem Wert der für die dynamische Steifigkeit nach DIN EN 13163, Abschnitt 4.3.12 angegebenen Stufe.

Wärmedämm-Verbundsystem mit angeklebten EPS-Platten "HAERING-WDV-System P-pastös"	Anlage 5.1
Korrekturwert $\Delta R_{w,R}$ zur Ermittlung des bewerteten Schalldämm-Maßes der Wandkonstruktion	

Tabelle 2: Korrektur für die prozentuale Klebefläche

prozentuale Klebefläche [%]	KB _{KB} [dB]
40	0
60	1
80	2
100	3

Tabelle 3: Korrektur für das bewertete Schalldämm-Maß der Trägerwand

Resonanzfrequenz f _R [Hz]	K _T [dB] in Abhängigkeit vom bewerteten Schalldämm-Maß der Trägerwand R _w [dB]					
	43 - 45	46 - 48	49 - 51	52 - 54	55 - 57	58 - 61
f _R ≤ 60	-10	-7	-3	0	3	7
60 < f _R ≤ 80	-9	-6	-3	0	3	6
80 < f _R ≤ 100	-8	-5	-3	0	3	5
100 < f _R ≤ 140	-6	-4	-2	0	2	4
140 < f _R ≤ 200	-4	-3	-1	0	1	3
200 < f _R ≤ 300	-2	-1	-1	0	1	1
300 < f _R ≤ 400	0	0	0	0	0	0
400 < f _R ≤ 500	1	1	0	0	0	-1
500 < f _R	2	1	1	0	-1	-1

Zur Anwendung der Tabelle ist das bewertete Schalldämm-Maß R_w der Trägerwand nach folgender Gleichung zu ermitteln:

mit

$$R_w = \left(27,1 + 0,1243 (m'_w / m'_0) - 0,000113 (m'_w / m'_0)^2 \right) \text{ dB}$$

m'_w : die gemäß Beiblatt 1 zu DIN 4109, Abschnitt 2.2.2 ermittelte flächenbezogene Masse der Trägerwand; maximal 500 kg/m²
 m'₀ : 1 kg/m²

Der für ΔR_{w,R} ermittelte Wert ist auf den Bereich -6 dB ≤ ΔR_{w,R} ≤ 16 dB zu begrenzen.

Wärmedämm-Verbundsystem mit angeklebten EPS-Platten "HAERING-WDV-System P-pastös"	Anlage 5.2
Korrekturwert ΔR _{w,R} zur Ermittlung des bewerteten Schalldämm-Maßes der Wandkonstruktion	

Bestätigung der ausführenden Firma:

- a) Das Fachpersonal der ausführenden Firma wurde vom Hersteller nach Abschnitt 2.4.1.1 über die sachgerechte Ausführung unterrichtet durch:

- b) Die Beurteilung der Abreißfestigkeit der Wandoberfläche und der dauerhaften Verträglichkeit eventuell vorhandener Beschichtungen mit dem Klebemörtel ist erfolgt durch:
(Name, Anschrift)

- c) Ausführung nach allgemeiner bauaufsichtlicher Zulassung Nr. **Z-33.4.1-115**
Ausgeführtes System:

- d) Die Überprüfung der Ebenheit ergab:
(Angabe der Prüfmethode und des Ergebnisses)

- e) Die Oberfläche der Wand wurde vorbereitet durch:

- f) Das System wurde zusätzlich befestigt mit:

- g) Die Eingangskontrolle der Komponenten auf der Baustelle wurde vorgenommen. Die Komponenten entsprechen den Bestimmungen dieser allgemeinen bauaufsichtlichen Zulassung.

Datum/Unterschrift des Verantwortlichen der ausführenden Firma

Wärmedämm-Verbundsystem mit angeklebten EPS-Platten "HAERING-WDV-System P-pastös"	Anlage 6
Information für den Bauherrn	