

## Allgemeine bauaufsichtliche Zulassung

### Zulassungsstelle für Bauprodukte und Bauarten

#### Bautechnisches Prüfamt

Eine vom Bund und den Ländern  
gemeinsam getragene Anstalt des öffentlichen Rechts  
Mitglied der EOTA, der UEAtc und der WFTAO

Datum:

23.07.2013

Geschäftszeichen:

III 39-1.6.6-10/13

#### Zulassungsnummer:

**Z-6.6-1247**

#### Geltungsdauer

vom: **1. August 2013**

bis: **1. August 2018**

#### Antragsteller:

**Novoform Riexinger Türenwerke GmbH**  
Industriestraße  
74336 Brackenheim

**Novoform GmbH**  
Isselburger Straße 31  
46459 Rees

#### Zulassungsgegenstand:

**Feuerschutzabschluss T 90 "Novoform-Riexinger Typ FBS" im Zuge von bahngelassenen Förderanlagen**

Der oben genannte Zulassungsgegenstand wird hiermit allgemein bauaufsichtlich zugelassen.  
Diese allgemeine bauaufsichtliche Zulassung umfasst neun Seiten und fünf Anlagen.  
Diese allgemeine bauaufsichtliche Zulassung ersetzt die allgemeine bauaufsichtliche Zulassung  
Nr. Z-6.6-1247 vom 4. Juli 2008, geändert durch Bescheid vom 19. Januar 2012.

## I ALLGEMEINE BESTIMMUNGEN

- 1 Mit der allgemeinen bauaufsichtlichen Zulassung ist die Verwendbarkeit bzw. Anwendbarkeit des Zulassungsgegenstandes im Sinne der Landesbauordnungen nachgewiesen.
- 2 Sofern in der allgemeinen bauaufsichtlichen Zulassung Anforderungen an die besondere Sachkunde und Erfahrung der mit der Herstellung von Bauprodukten und Bauarten betrauten Personen nach den § 17 Abs. 5 Musterbauordnung entsprechenden Länderregelungen gestellt werden, ist zu beachten, dass diese Sachkunde und Erfahrung auch durch gleichwertige Nachweise anderer Mitgliedstaaten der Europäischen Union belegt werden kann. Dies gilt ggf. auch für im Rahmen des Abkommens über den Europäischen Wirtschaftsraum (EWR) oder anderer bilateraler Abkommen vorgelegte gleichwertige Nachweise.
- 3 Die allgemeine bauaufsichtliche Zulassung ersetzt nicht die für die Durchführung von Bauvorhaben gesetzlich vorgeschriebenen Genehmigungen, Zustimmungen und Bescheinigungen.
- 4 Die allgemeine bauaufsichtliche Zulassung wird unbeschadet der Rechte Dritter, insbesondere privater Schutzrechte, erteilt.
- 5 Hersteller und Vertreiber des Zulassungsgegenstandes haben, unbeschadet weiter gehender Regelungen in den "Besonderen Bestimmungen", dem Verwender bzw. Anwender des Zulassungsgegenstandes Kopien der allgemeinen bauaufsichtlichen Zulassung zur Verfügung zu stellen und darauf hinzuweisen, dass die allgemeine bauaufsichtliche Zulassung an der Verwendungsstelle vorliegen muss. Auf Anforderung sind den beteiligten Behörden Kopien der allgemeinen bauaufsichtlichen Zulassung zur Verfügung zu stellen.
- 6 Die allgemeine bauaufsichtliche Zulassung darf nur vollständig vervielfältigt werden. Eine auszugsweise Veröffentlichung bedarf der Zustimmung des Deutschen Instituts für Bautechnik. Texte und Zeichnungen von Werbeschriften dürfen der allgemeinen bauaufsichtlichen Zulassung nicht widersprechen. Übersetzungen der allgemeinen bauaufsichtlichen Zulassung müssen den Hinweis "Vom Deutschen Institut für Bautechnik nicht geprüfte Übersetzung der deutschen Originalfassung" enthalten.
- 7 Die allgemeine bauaufsichtliche Zulassung wird widerruflich erteilt. Die Bestimmungen der allgemeinen bauaufsichtlichen Zulassung können nachträglich ergänzt und geändert werden, insbesondere, wenn neue technische Erkenntnisse dies erfordern.

## II BESONDERE BESTIMMUNGEN

### 1 Zulassungsgegenstand und Anwendungsbereich

#### 1.1 Zulassungsgegenstand

1.1.1 Die allgemeine bauaufsichtliche Zulassung gilt für die Herstellung der selbstschließenden einflügeligen Wandschiebeklappe "Novoferm-Riexinger Typ FBS" und ihre Verwendung als feuerbeständiger und dichtschießender Abschluss (Feuerwiderstandsklasse T 90 nach DIN 4102-5<sup>1</sup>) im Zuge von bahngelassenen Förderanlagen, im Folgenden Feuerschutzabschluss genannt.

1.1.2 Der Feuerschutzabschluss besteht im Wesentlichen aus der Schiebeklappe und ihrer Aufhängung sowie der Vorrichtung zum Zwecke ihrer Führung und der Labyrinthdichtung gemäß Abschnitt 2.

#### 1.2 Anwendungsbereich

1.2.1 Feuerschutzabschlüsse nach dieser allgemeinen bauaufsichtlichen Zulassung dürfen als Abschlüsse von Wandöffnungen von bahngelassenen Förderanlagen verwendet werden.

Die Förderbahnen müssen im Bereich des Klappenblattes unterbrochen sein. Die Förderbahnen müssen so konstruiert sein, dass Veränderungen an der Konstruktion des Feuerschutzabschlusses nicht erforderlich sind.

1.2.2 Der Feuerschutzabschluss nach dieser allgemeinen bauaufsichtlichen Zulassung darf die nachstehend angegebenen lichten Durchgangsmaße weder unter- noch überschreiten (Breite x Höhe):

- kleinste Abmessungen: 700 mm x 700 mm,
- größte Abmessungen: 2500 mm x 2500 mm.

1.2.3 Der Feuerschutzabschluss darf in feuerbeständige Wände aus

- Mauerwerk nach DIN 1053-1<sup>2</sup>, Steinfestigkeitsklasse mindestens 12, Normalmörtel der Mörtelgruppe ≥ II, Wanddicke ≥ 240 mm, oder
- Beton nach DIN 1045-1<sup>3</sup>, Festigkeitsklasse mindestens C 12/15, Wanddicke ≥ 140 mm, oder
- Porenbeton aus Porenbeton-Block- oder Plansteinen nach DIN 4165<sup>4</sup>, Festigkeitsklasse mindestens 4, Wanddicke ≥ 240 mm, oder
- bewehrten - liegenden oder stehenden - Porenbetonplatten, sofern für diese eine allgemeine bauaufsichtliche Zulassung vorliegt, Festigkeitsklasse 4.4, Wanddicke ≥ 175 mm, eingebaut werden.

Der Einbau des Feuerschutzabschlusses muss unter Berücksichtigung der Gegebenheiten der Standsicherheit erfolgen.

1.2.4 Der Feuerschutzabschluss darf als planmäßig offener Abschluss (in der Grundstellung offen stehend und im Brandfall schließend) oder als planmäßig geschlossener Abschluss (in der Grundstellung geschlossen und jeweils zum Durchgang von Fördergut öffnend) verwendet werden.

1	DIN 4102-5:1977-09	Brandverhalten von Baustoffen und Bauteilen; Feuerschutzabschlüsse, Abschlüsse in Fahrschachtwänden und gegen Feuer widerstandsfähige Verglasungen; Begriffe, Anforderungen und Prüfungen
2	DIN 1053-1	Mauerwerk; Teil 1: Berechnung und Ausführung (jeweils geltende Ausgabe)
3	DIN 1045-1	Tragwerke aus Beton, Stahlbeton und Spannbeton; Teil 1: Bemessung und Konstruktion (jeweils geltende Ausgabe)
4	DIN 4165	Porenbeton-Blocksteine und Porenbeton-Plansteine (jeweils geltende Ausgabe)

## Allgemeine bauaufsichtliche Zulassung

Nr. Z-6.6-1247

Seite 4 von 9 | 23. Juli 2013

- 1.2.5 Der Feuerschutzabschluss darf nur verwendet werden, wenn die folgenden Voraussetzungen gegeben sind:
- Der Feuerschutzabschluss muss mit einer für den Abschluss geeigneten Feststellanlage ausgerüstet sein, deren Verwendbarkeit durch eine allgemeine bauaufsichtliche Zulassung nachgewiesen ist.
  - Es muss sichergestellt sein, dass das Schließen des Feuerschutzabschlusses nicht durch Fördergut behindert wird.
  - Es muss sichergestellt sein, dass der geschlossene Feuerschutzabschluss nicht durch Fördergut beschädigt werden kann.

## 2 Bestimmungen für das Bauprodukt

### 2.1 Eigenschaften und Zusammensetzung

#### 2.1.1 Allgemeines

Der Feuerschutzabschluss muss den Bestimmungen dieser allgemeinen bauaufsichtlichen Zulassung mit den Anlagen 1 bis 4 sowie den beim Deutschen Institut für Bautechnik hinterlegten "Konstruktionsmerkmalen für die Überwachung" entsprechen.

#### 2.1.2 Ausführungsarten

Der Feuerschutzabschluss darf mit unterem, fußbodengleichen Abschluss oder über Fußbodenebene mit einem unteren Wandabschlusswinkel aus Stahl ausgeführt werden.

#### 2.1.3 Schiebeklappenblatt und Wandrahmen

Das Schiebeklappenblatt muss im Wesentlichen aus einem Stahlrohrrahmen mit den Abmessungen (40 x 40 x 3) mm bestehen, der mit Mineralfaserplatten (40 mm oder 2 x 20 mm) ausgefüllt und mit "GKF"-Platten (12,5 mm) abgedeckt ist. Der Stahlrohrrahmen selbst ist mit Gips gefüllt. Die "GKF"-Platten sind mit Stahlblechen, 1 mm dick, beplankt. Die Mineralfaserplatten, die "GKF"-Platten und das Stahlblech sind miteinander verklebt.

Eine Bauweise aus miteinander verschraubten, senkrecht angeordneten Klappenblattelementen mit U-Profilen anstelle des Stahlrohrrahmens ist möglich.

Wahlweise können die Mineralfaserplatten auch durch "GKF"-Platten ersetzt werden.

Das Schiebeklappenblatt wird oben mittels Rollapparaten in einer Laufschiene geführt. Unten wird das Klappenblatt durch Führungsrollen und einen Führungsschuh fixiert.

Weitere Einzelheiten sind den "Konstruktionsmerkmalen für die Überwachung" zu entnehmen.

#### 2.1.4 Abdichtung

Die Abdichtung durch den Feuerschutzabschluss erfolgt bei fußbodengleichem Einbau dreiseitig umlaufend zur Wand und bei Einbau über OKFF vierseitig umlaufend über ein Randdichtungsprofil und dämmschichtbildende Baustoffe.

#### 2.1.5 Schließvorrichtungen

Die Schließvorrichtung muss aus einer Antriebseinheit mit Antriebsmotor, Schließgeschwindigkeitsregler, Sicherheitstragseilen, Umlenkrollen und Gegengewichten bestehen.

#### 2.1.6 Zubehörteile

Der Feuerschutzabschluss ist mit Endlagendämpfern zu versehen.

Der Feuerschutzabschluss ist mit einer Schließgeschwindigkeitsregelung zu versehen, mit der die Schließgeschwindigkeit über den gesamten Schließweg zwischen 0,08 m/s und 0,20 m/s eingestellt werden kann. Die maximale Schließgeschwindigkeit von 0,20 m/s darf nicht überschritten werden.

Nicht geregelte Zubehörteile dürfen verwendet werden, wenn deren Verwendbarkeit für diesen Zulassungsgegenstand durch ein allgemeines bauaufsichtliches Prüfzeugnis

nachgewiesen ist, soweit die Zubehörteile nicht bereits in den "Konstruktionsmerkmalen für die Überwachung" (s. Abschnitt 2.3.1) enthalten sind.

Für den Feuerschutzabschluss dürfen Zubehörteile entsprechend den "Konstruktionsmerkmalen für die Überwachung" verwendet werden.

### 2.1.7 Ausführung der Feststellanlage

Der Feuerschutzabschluss muss mit einer für diesen Abschluss geeigneten Feststellanlage ausgeführt werden, deren Verwendbarkeit durch eine allgemeine bauaufsichtliche Zulassung nachgewiesen ist.

Werden vom Hersteller des Feuerschutzabschlusses bereits Teile einer Feststellanlage eingebaut, müssen diese Teile den Bestimmungen der allgemeinen bauaufsichtlichen Zulassung der vorgesehenen Feststellanlage entsprechen.

### 2.1.8 Steuerung von Feuerschutzabschluss und Förderanlage im Sicherheitsbereich der Wandöffnung

Zur Sicherstellung der Schließfunktion des Feuerschutzabschlusses muss die Förderanlage in einem Sicherheitsbereich so gesteuert werden, dass das Fördergut erst dann in den Funktionsbereich gelangen kann, wenn das vorhergehende Fördergut den Durchfahrtsicherheitsbereich verlassen hat.

Hat Fördergut den Funktionsbereich des Feuerschutzabschlusses erreicht, ist sicherzustellen, dass das sich eventuell im Sicherheitsbereich befindende Fördergut diesen verlässt.

Befindet sich beim Ansprechen der Auslösevorrichtung der Feststellanlage Fördergut im Funktionsbereich, muss das Schließen des Feuerschutzabschlusses solange verzögert werden, bis das im Funktionsbereich befindliche Fördergut die Wandöffnung - ggf. mit einer unabhängigen Stromversorgung (Notstromanlage) - verlassen hat. Anschließend muss der Schließvorgang selbstständig einsetzen und darf ggf. nur noch zum Zweck des Personenschutzes unterbrochen werden.

## 2.2 Herstellung und Kennzeichnung

### 2.2.1 Herstellung des Feuerschutzabschlusses

2.2.1.1 Bei der Herstellung des Feuerschutzabschlusses sind die Bestimmungen von Abschnitt 2.1 einzuhalten.

2.2.1.2 Nach dem Zusammenbau nicht mehr zugängliche Stahlteile sind mit einem dauerhaften Korrosionsschutz, nach dem Zusammenbau zugängliche Stahlteile mit einem mindestens drei Monate ab Liefertermin wirksamen Grundschutz zu versehen. Auf den zusätzlichen Korrosions- und Grundschutz (Anstriche) der Bleche kann verzichtet werden, wenn verzinkte Feinbleche mit einer Zinkauflage Z 275 nach DIN EN 10142<sup>5</sup> verwendet werden.

### 2.2.2 Kennzeichnung

Der Feuerschutzabschluss und der Lieferschein oder die Verpackung des Feuerschutzabschlusses müssen vom Hersteller mit dem Übereinstimmungszeichen (Ü-Zeichen) nach den Übereinstimmungszeichen-Verordnungen der Länder gekennzeichnet werden. Die Kennzeichnung darf nur erfolgen, wenn die Voraussetzungen nach Abschnitt 2.3 erfüllt sind.

Die Kennzeichnung des Feuerschutzabschlusses muss durch ein Schild aus Stahlblech erfolgen, das folgende Angaben - dauerhaft lesbar - enthalten muss:

- Feuerschutzabschluss T 90 "Novoform-Riexinger Typ FBS"
- Übereinstimmungszeichen (Ü-Zeichen) mit

<sup>5</sup> DIN EN 10142

Kontinuierlich feuerverzinktes Blech und Band aus weichen Stählen zum Kaltumformen; Technische Lieferbedingungen (jeweils geltende Ausgabe)

**Allgemeine bauaufsichtliche Zulassung**

Nr. Z-6.6-1247

Seite 6 von 9 | 23. Juli 2013

- Name des Herstellers
- Zulassungsnummer: Z-6.6-1247
- Bildzeichen oder Bezeichnung der Zertifizierungsstelle
- Herstellwerk
- Herstellungsjahr

Das Schild muss dauerhaft befestigt werden (Lage des Schildes s. Anlage 1).

Wahlweise dürfen diese Angaben an gleicher Stelle eingeprägt werden.

**2.2.3 Einbauanleitung**

Jeder Feuerschutzabschluss ist mit einer Einbauanleitung auszuliefern, die der Antragsteller nach den in Abschnitt 2.3.1 genannten Grundlagen der Überwachung erstellt und die mindestens folgende Angaben enthalten muss:

- Angaben für den Einbau des Feuerschutzabschlusses (z. B. angrenzende Bauteile, zulässige Befestigungsmittel, Befestigungsabstände, Fugenausbildung),
- Hinweise zu ggf. erforderlichen Schweißarbeiten an der Konstruktion des Feuerschutzabschlusses,
- Anweisungen zum Zusammenbau der Klappensegmente,
- Hinweise auf mitgelieferte oder zur Verwendung zugelassene Verankerungsmittel zur Aufhängung des Feuerschutzabschlusses, Anzahl und Abstände der Befestigungspunkte für Laufwerk, Einlaufprofil und Labyrinthdichtungen,
- Hinweise auf zulässige Zubehörteile für den Feuerschutzabschluss (z. B. Dämpfungseinrichtungen),
- Hinweise auf das funktionsgerechte Zusammenspiel aller Teile,
- Hinweise auf die Reihenfolge der Arbeitsvorgänge beim Einbau,
- Hinweise auf die Einstellung der Schließgeschwindigkeit des Feuerschutzabschlusses,
- Hinweise bezüglich der Verwendung von Feststellanlagen,
- Angaben über das Zusammenwirken von Feuerschutzabschluss, Förderanlage, Feststellanlage und Sicherheitsstromversorgung.

**2.3 Übereinstimmungsnachweis****2.3.1 Allgemeines**

Die Bestätigung der Übereinstimmung des Feuerschutzabschlusses mit den Bestimmungen dieser allgemeinen bauaufsichtlichen Zulassung sowie den Angaben in den "Konstruktionsmerkmalen für die Überwachung" muss für jedes Herstellwerk mit einem Übereinstimmungszertifikat auf der Grundlage einer werkseigenen Produktionskontrolle und einer regelmäßigen Fremdüberwachung einschließlich einer Erstprüfung des Feuerschutzabschlusses nach Maßgabe der folgenden Bestimmungen erfolgen.

Für die Erteilung des Übereinstimmungszertifikats und für die Fremdüberwachung einschließlich der dabei durchzuführenden Produktprüfungen hat der Hersteller des Feuerschutzabschlusses eine hierfür anerkannte Zertifizierungsstelle sowie eine hierfür anerkannte Überwachungsstelle einzuschalten. Die Erklärung, dass ein Übereinstimmungszertifikat erteilt ist, hat der Hersteller durch Kennzeichnung der Geräte mit dem Übereinstimmungszeichen (Ü-Zeichen) unter Hinweis auf den Verwendungszweck abzugeben.

Dem Deutschen Institut für Bautechnik ist von der Zertifizierungsstelle eine Kopie des von ihr erteilten Übereinstimmungszertifikats zur Kenntnis zu geben.

### 2.3.2 Werkseigene Produktionskontrolle

In jedem Herstellwerk des Feuerschutzabschlusses ist eine werkseigene Produktionskontrolle einzurichten und durchzuführen; es ist jeweils ein für die werkseigene Produktionskontrolle Verantwortlicher zu benennen. Unter werkseigener Produktionskontrolle wird die vom Hersteller vorzunehmende kontinuierliche Überwachung der Produktion verstanden, mit der dieser sicherstellt, dass die von ihm hergestellten Bauprodukte den Bestimmungen dieser allgemeinen bauaufsichtlichen Zulassung sowie den Angaben in den "Konstruktionsmerkmalen für die Überwachung" entsprechen.

Die werkseigene Produktionskontrolle soll mindestens die nachfolgend genannten sowie die in Abstimmung mit der Prüfstelle getroffenen Festlegungen hinsichtlich Art und Umfang der Kontrollen einschließen:

- Beschreibung und Überprüfung der Ausgangsmaterialien und der Bestandteile.
- Jeder Feuerschutzabschluss ist einer werkseigenen Produktionskontrolle zu unterziehen. Die Funktionsfähigkeit ist vom Hersteller des Feuerschutzabschlusses ebenfalls zu überprüfen.
- Zu Beginn der Fertigungsserie jedes Typs ist der erste Feuerschutzabschluss auf Übereinstimmung zu prüfen.
- Bei großen Fertigungsserien ist eine Prüfung an jedem Fertigungstag durchzuführen.
- Bei Kleinserien und Einzelanfertigungen ist diese Prüfung in Abstimmung mit der Überwachungsstelle durchzuführen.

Die Ergebnisse der werkseigenen Produktionskontrolle sind aufzuzeichnen. Die Aufzeichnungen müssen mindestens folgende Angaben enthalten:

- Bezeichnung des Bauprodukts bzw. des Ausgangsmaterials und der Bestandteile,
- Art der Kontrolle oder Prüfung,
- Datum der Herstellung und der Prüfung des Bauprodukts bzw. des Ausgangsmaterials oder der Bestandteile,
- Ergebnis der Kontrollen und Prüfungen und, soweit zutreffend, Vergleich mit den Anforderungen,
- Unterschrift des für die werkseigene Produktionskontrolle Verantwortlichen.

Die Aufzeichnungen sind mindestens fünf Jahre aufzubewahren und der für die Fremdüberwachung eingeschalteten Überwachungsstelle vorzulegen. Sie sind dem Deutschen Institut für Bautechnik und der zuständigen obersten Bauaufsichtsbehörde auf Verlangen vorzulegen.

Bei ungenügendem Prüfergebnis sind vom Hersteller unverzüglich die erforderlichen Maßnahmen zur Abstellung des Mangels zu treffen. Feuerschutzabschlüsse, die den Anforderungen nicht entsprechen, sind so zu handhaben, dass Verwechslungen mit übereinstimmenden ausgeschlossen werden. Nach Abstellung des Mangels ist - soweit technisch möglich und zum Nachweis der Mängelbeseitigung erforderlich - die betreffende Prüfung unverzüglich zu wiederholen.

### 2.3.3 Fremdüberwachung

In jedem Herstellwerk des Feuerschutzabschlusses ist die werkseigene Produktionskontrolle durch eine Fremdüberwachung regelmäßig zu überprüfen, mindestens jedoch zweimal jährlich.

Im Rahmen der Fremdüberwachung ist eine Erstprüfung des Feuerschutzabschlusses durchzuführen, und es können auch Proben für Stichprobenprüfungen entnommen werden. Dabei ist die Einhaltung der in den Abschnitten 2.1 und 2.2 für den Feuerschutzabschluss festgelegten Anforderungen zu überprüfen. Die Probenahme und Prüfungen obliegen jeweils der anerkannten Überwachungsstelle.



Im Rahmen der Fremdüberwachung ist auch zu überprüfen, dass folgende Baustoffe/Bauteile für den Feuerschutzabschluss nur verwendet werden, wenn für sie der jeweils geforderte Übereinstimmungsnachweis vorliegt:

- Mineralfaserplatten,
- Gipskarton-Feuerschutzplatten,
- dämmschichtbildende Baustoffe,
- Zubehörteile.

Die Ergebnisse der Zertifizierung und Fremdüberwachung sind mindestens fünf Jahre aufzubewahren. Sie sind von der Zertifizierungsstelle bzw. der Überwachungsstelle dem Deutschen Institut für Bautechnik und der zuständigen obersten Bauaufsichtsbehörde auf Verlangen vorzulegen.

### **3 Bestimmungen für die Bemessung**

Der Feuerschutzabschluss muss mit den angrenzenden Bauteilen so fest verbunden sein, dass die beim selbsttätigen Schließen des Feuerschutzabschlusses auftretenden Kräfte auf Dauer sowie die aus Verformungen beim Brand herrührenden Kräfte von den Verankerungsmitteln aufgenommen werden. Diese Kräfte dürfen die Standsicherheit der angrenzenden Wand nicht gefährden.

Die in den "Konstruktionsmerkmalen für die Überwachung" dargestellten Verbindungen mit den angrenzenden Bauteilen erfüllen ohne besonderen Nachweis diese Anforderung.

### **4 Bestimmungen für die Ausführung**

#### **4.1 Allgemeines**

Der Feuerschutzabschluss muss am Anwendungsort zusammengesetzt und eingebaut werden. Der Zusammenbau und Einbau des Feuerschutzabschlusses am Anwendungsort erfolgt i. d. R. durch fachkundiges Personal des Antragstellers dieser allgemeinen bauaufsichtlichen Zulassung.

Anderenfalls ist zu beachten, dass Feuerschutzabschlüsse nach dieser allgemeinen bauaufsichtlichen Zulassung nur von Unternehmen zusammengesetzt und eingebaut werden dürfen, die ausreichende Erfahrungen auf diesem Gebiet haben und entsprechend geschultes Personal dafür einsetzen. Der Antragsteller hat hierzu die ausführenden Unternehmen über die Bestimmungen der allgemeinen bauaufsichtlichen Zulassung und den Zusammen- und Einbau des Zulassungsgegenstandes zu unterrichten, zu schulen und ihnen in ständigem Erfahrungsaustausch zur Verfügung zu stehen.

Der Antragsteller hat eine Liste der Unternehmen zu führen, die aufgrund seiner Unterweisungen ausreichende Fachkenntnisse besitzen, den Zulassungsgegenstand zusammenzusetzen und einzubauen. Diese Liste ist dem Deutschen Institut für Bautechnik vorzulegen; Änderungen daran sind ihm mitzuteilen.

#### **4.2 Angrenzende Bauteile**

Der Feuerschutzabschluss darf nur an feuerbeständigen Bauteilen gemäß Abschnitt 1.2.3 befestigt werden. Die Befestigung muss gemäß den Anlagen 1 bis 3 und gemäß Einbauanleitung ausgeführt werden.

#### **4.3 Übereinstimmungsbestätigung für den Einbau des Feuerschutzabschlusses**

Der Unternehmer, der den Zulassungsgegenstand/die Zulassungsgegenstände eingebaut hat, muss für jedes Bauvorhaben eine Übereinstimmungsbestätigung ausstellen, mit der er bescheinigt, dass die von ihm eingebauten Zulassungsgegenstände den Bestimmungen dieser allgemeinen bauaufsichtlichen Zulassung sowie der jeweils geltenden Einbau-



anleitung entsprechen (ein Muster für diese Bescheinigung s. Anlage 5). Diese Erklärung ist dem Bauherrn zur ggf. erforderlichen Weiterleitung an die zuständige Bauaufsichtsbehörde auszuhändigen.

#### 4.4 Abnahmeprüfung

Nach dem betriebsfertigen Einbau des Feuerschutzabschlusses am Anwendungsort ist dessen einwandfreie Funktion im Zusammenwirken mit der Feststellanlage und der Förderanlage durch eine Überwachungsstelle nach Teil V, Verzeichnis der Prüf-, Überwachungs- und Zertifizierungsstellen nach den Landesbauordnungen; lfd. Nr. 11 zu prüfen (Abnahmeprüfung).

Auf diese Abnahmeprüfung sind der Unternehmer, der den Zulassungsgegenstand einbaut (Errichter), und der Betreiber der Förderanlage vom Hersteller des Feuerschutzabschlusses hinzuweisen.

Die Abnahmeprüfung ist vom Unternehmer, der den Zulassungsgegenstand eingebaut hat (Errichter), zu veranlassen. Hierauf ist der Unternehmer, der den Zulassungsgegenstand eingebaut hat (Errichter), vom Hersteller des Feuerschutzabschlusses hinzuweisen.

Über die Abnahmeprüfung ist ein Abnahmeprotokoll anzufertigen. Eine Ausfertigung ist beim Betreiber aufzubewahren; eine zweite Ausfertigung ist an die Bauaufsichtsbehörde weiterzuleiten.

### 5 Bestimmungen für Nutzung, Unterhalt und Wartung

#### 5.1 Wartungsanleitung

Zu jedem Feuerschutzabschluss ist eine Wartungsanleitung zu liefern.

Aus der Wartungsanleitung muss ersichtlich sein, welche Arbeiten auszuführen sind, damit sichergestellt ist, dass der eingebaute Feuerschutzabschluss auch nach längerer Nutzung seine Aufgabe erfüllt (z. B. Angaben über die Wartung von Verschleißteilen und Schließmitteln; Erneuerung von Dichtungen).

#### 5.2 Monatliche Überprüfung

Der Feuerschutzabschluss muss ständig betriebsfähig gehalten werden. Er muss mindestens in Abständen von maximal einem Monat vom Betreiber in eigener Verantwortung auf Betriebsbereitschaft überprüft werden.

Diese monatliche Überprüfung muss von einer Fachkraft oder einer hierfür ausgebildeten Person durchgeführt werden. Die Ergebnisse sind in einem Prüfbuch zu vermerken. Der Hersteller des Feuerschutzabschlusses hat den Betreiber der Förderanlage schriftlich über diese Forderung zu unterrichten

#### 5.3 Jährliche Prüfung und Wartung

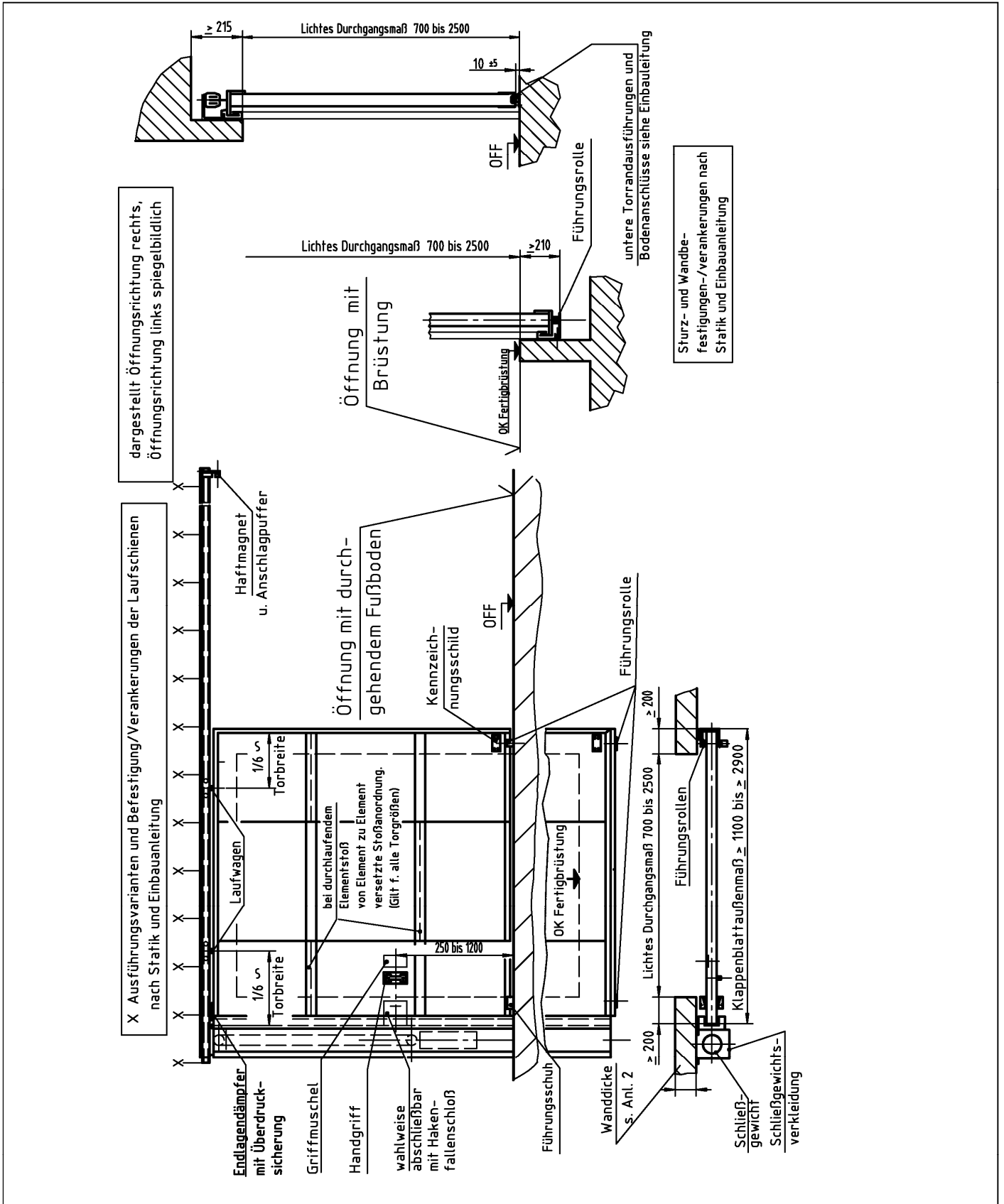
Der Betreiber ist ferner verpflichtet, in Abständen von maximal einem Jahr eine Prüfung auf störungsfreie Arbeitsweise des Feuerschutzabschlusses im Zusammenwirken mit der Förderanlage und der Feststellanlage sowie eine Wartung vorzunehmen oder vornehmen zu lassen.

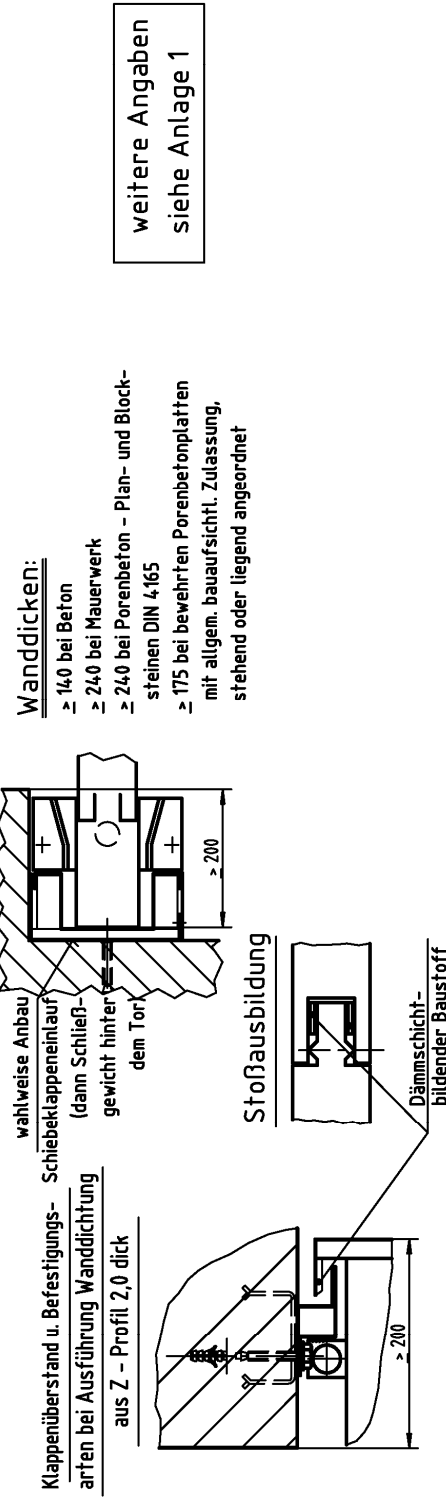
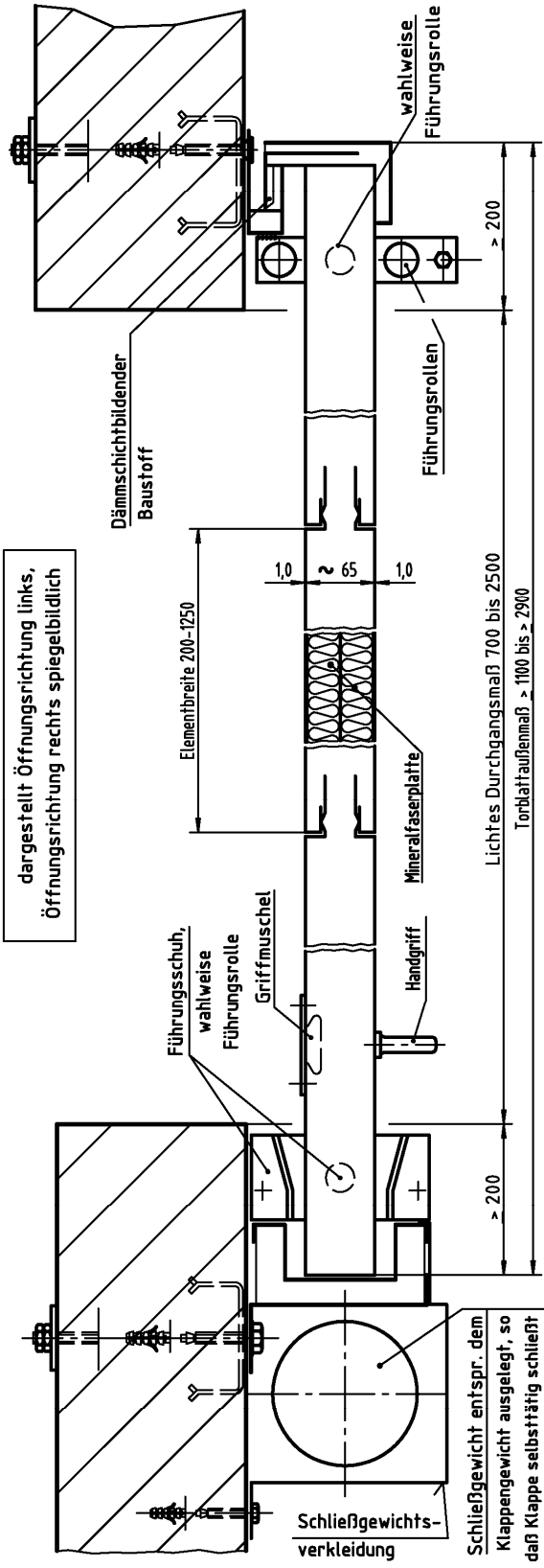
Die jährliche Prüfung und Wartung muss von einer Fachkraft oder einer hierfür ausgebildeten Person durchgeführt werden. Die Ergebnisse sind in dem Prüfbuch zu vermerken. Der Hersteller des Feuerschutzabschlusses hat den Betreiber der Förderanlage schriftlich über diese Forderung zu unterrichten.

Maja Tiemann  
Referatsleiterin

Beglaubigt

Elektronische Kopie der abZ des DIBt: Z-6.6-1247



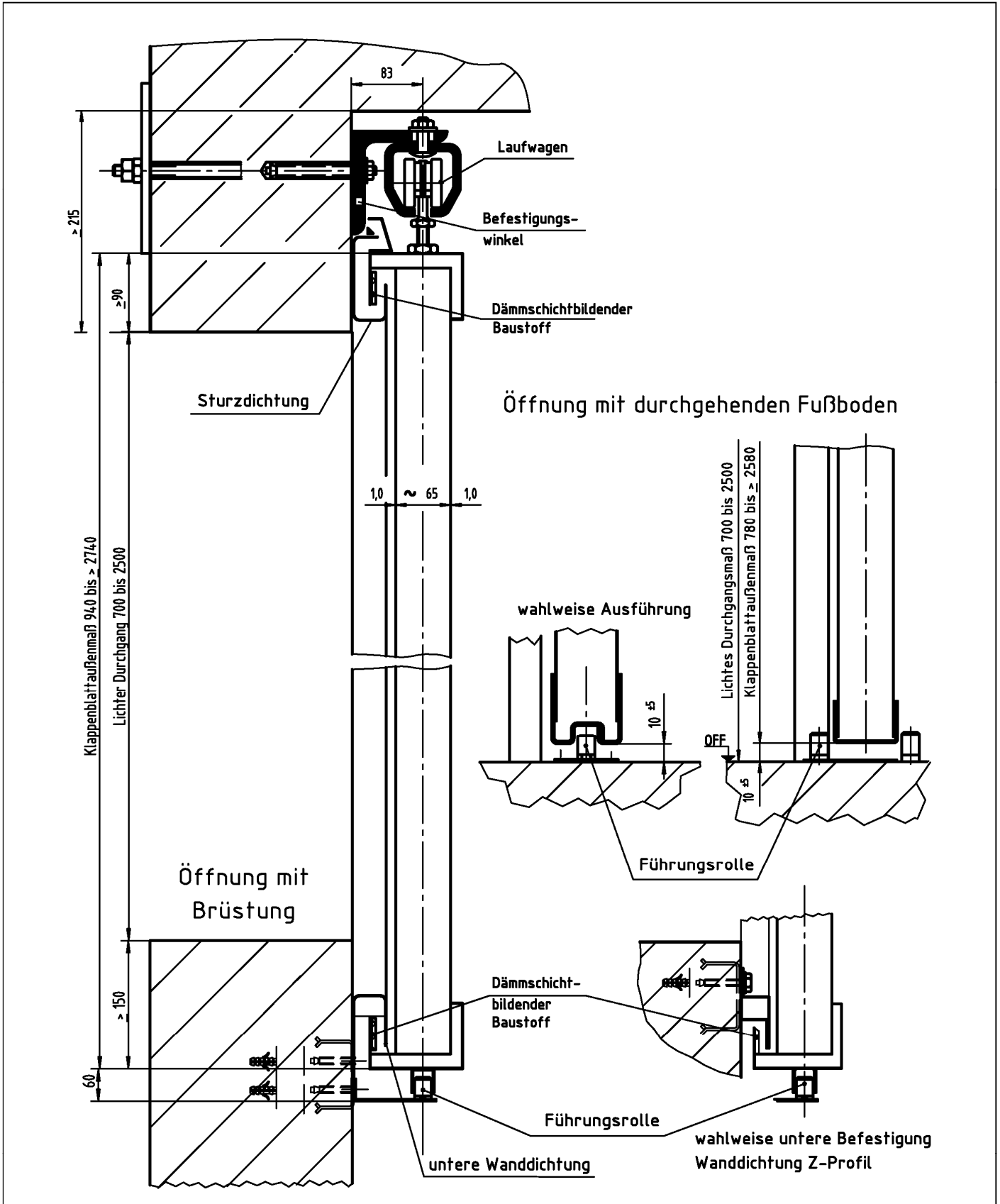


weitere Angaben  
 siehe Anlage 1

Feuerschutzabschluss T 90 "Novoferm-Riexinger Typ FBS" im Zuge von bahngelassenen Förderanlagen

Horizontalschnitt  
 Maße in mm  
 Nicht tolerierte Maße nach ISO 2768-c

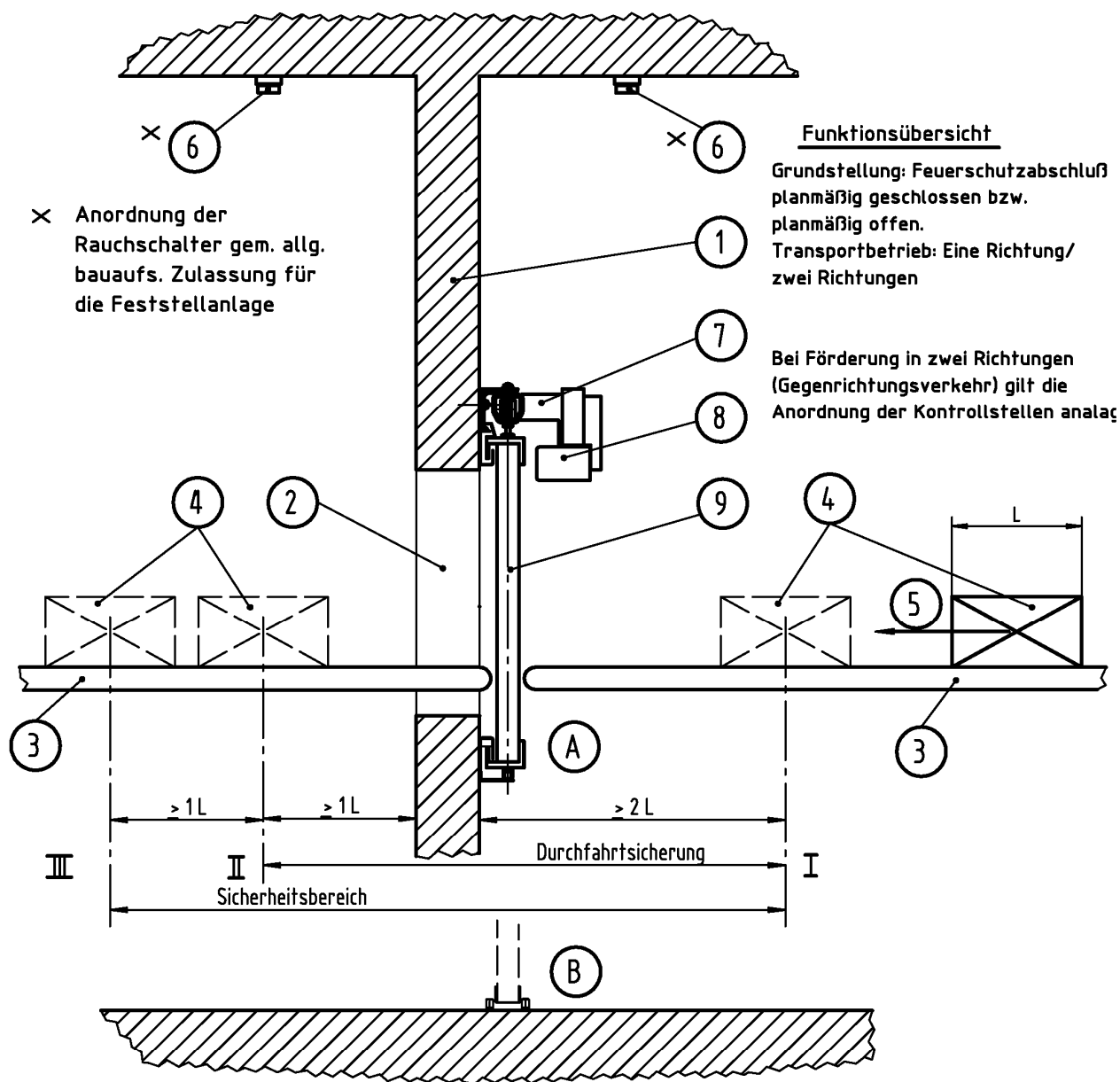
Anlage 2



Feuerschutzabschluss T 90 "Novoferm-Riexinger Typ FBS" im Zuge von bahngelundenen Förderanlagen

Vertikalschnitt  
 Maße in mm  
 Nicht tolerierte Maße nach ISO 2768-c

Anlage 3



× Anordnung der Rauchscharter gem. allg. bauaufs. Zulassung für die Feststellanlage

**Funktionsübersicht**  
 Grundstellung: Feuerschutzabschluss planmäßig geschlossen bzw. planmäßig offen.  
 Transportbetrieb: Eine Richtung/ zwei Richtungen  
 Bei Förderung in zwei Richtungen (Gegenrichtungsverkehr) gilt die Anordnung der Kontrollstellen analog

**Bezeichnungen**

- |                                 |  |
|---------------------------------|--|
| 1 Wand $\geq 140$ (s. Anlage 2) | I Kontrollstelle                         |
| 2 Öffnung in der Wand           | II Kontrollstelle                        |
| 3 Transportsystem               | III Kontrollstelle                       |
| 4 Transportgut                  | L max. Länge Transportgut                |
| 5 Transportrichtung             | A bei Öffnung mit Brüstung               |
| 6 Rauchscharter                 | B bei Öffnung mit durchgehenden Fußboden |
| 7 Feststellvorrichtung          |  |
| 8 Antrieb für Schiebeklappe     |  |
| 9 Schiebeklappe                 |  |

Feuerschutzabschluss T 90 "Novoferm-Riexinger Typ FBS" im Zuge von bahngelundenen Förderanlagen

Steuerung des Feuerschutzabschlusses und der Förderanlage in der Sicherheitsstrecke (schematische Übersicht)

**Anlage 4**

Elektronische Kopie der abZ des DIBt: Z-6.6-1247

## MUSTER

### Übereinstimmungsbestätigung

- Name und Anschrift des Unternehmens, das den **Feuerschutzabschluss / die Feuerschutzabschlüsse** (Zulassungsgegenstand) eingebaut hat:

.....  
.....

- Bauvorhaben:

.....  
.....

- Zeitraum des Einbaus  
des Feuerschutzabschlusses / der Feuerschutzabschlüsse:

.....  
.....

Hiermit wird bestätigt, dass der **Zulassungsgegenstand / die Zulassungsgegenstände** hinsichtlich aller Einzelheiten fachgerecht und unter Einhaltung aller Bestimmungen der allgemeinen bauaufsichtlichen Zulassung Nr.: Z-6.6-1247 des Deutschen Instituts für Bautechnik vom ... (und ggf. der Bestimmungen der Änderungs- und Ergänzungsbescheide vom ...) sowie der Einbauanleitung, die der Antragsteller dieser Zulassung / Hersteller des Feuerschutzabschlusses bereit gestellt hat, eingebaut wurde(n).

.....  
(Ort, Datum)

.....  
(Firma/Unterschrift)

(Diese Bescheinigung ist dem Bauherrn zur ggf. erforderlichen Weitergabe an die zuständige Bauaufsichtsbehörde auszuhändigen.)

Feuerschutzabschluss T 90 "Novoferm-Riexinger Typ FBS" im Zuge von bahngelassenen Förderanlagen

- Muster für eine Übereinstimmungsbestätigung -

**Anlage 5**