

Allgemeine bauaufsichtliche Zulassung

Zulassungsstelle für Bauprodukte und Bauarten

Bautechnisches Prüfamt

Eine vom Bund und den Ländern
gemeinsam getragene Anstalt des öffentlichen Rechts
Mitglied der EOTA, der UEAtc und der WFTAO

Datum:

07.08.2014

Geschäftszeichen:

I 61-1.17.1-81/11

Zulassungsnummer:

Z-17.1-819

Antragsteller:

UNIPOR Ziegel Marketing GmbH
Landsberger Straße 392
81241 München

Geltungsdauer

vom: **1. Januar 2013**

bis: **1. Januar 2015**

Zulassungsgegenstand:

**Mauerwerk aus UNIPOR Novapor-Planziegeln
im Dünnbettverfahren**

Der oben genannte Zulassungsgegenstand wird hiermit allgemein bauaufsichtlich zugelassen.
Diese allgemeine bauaufsichtliche Zulassung umfasst 16 Seiten und zehn Anlagen.

DIBt

I ALLGEMEINE BESTIMMUNGEN

- 1 Mit der allgemeinen bauaufsichtlichen Zulassung ist die Verwendbarkeit bzw. Anwendbarkeit des Zulassungsgegenstandes im Sinne der Landesbauordnungen nachgewiesen.
- 2 Sofern in der allgemeinen bauaufsichtlichen Zulassung Anforderungen an die besondere Sachkunde und Erfahrung der mit der Herstellung von Bauprodukten und Bauarten betrauten Personen nach den § 17 Abs. 5 Musterbauordnung entsprechenden Länderregelungen gestellt werden, ist zu beachten, dass diese Sachkunde und Erfahrung auch durch gleichwertige Nachweise anderer Mitgliedstaaten der Europäischen Union belegt werden kann. Dies gilt ggf. auch für im Rahmen des Abkommens über den Europäischen Wirtschaftsraum (EWR) oder anderer bilateraler Abkommen vorgelegte gleichwertige Nachweise.
- 3 Die allgemeine bauaufsichtliche Zulassung ersetzt nicht die für die Durchführung von Bauvorhaben gesetzlich vorgeschriebenen Genehmigungen, Zustimmungen und Bescheinigungen.
- 4 Die allgemeine bauaufsichtliche Zulassung wird unbeschadet der Rechte Dritter, insbesondere privater Schutzrechte, erteilt.
- 5 Hersteller und Vertreiber des Zulassungsgegenstandes haben, unbeschadet weiter gehender Regelungen in den "Besonderen Bestimmungen", dem Verwender bzw. Anwender des Zulassungsgegenstandes Kopien der allgemeinen bauaufsichtlichen Zulassung zur Verfügung zu stellen und darauf hinzuweisen, dass die allgemeine bauaufsichtliche Zulassung an der Verwendungsstelle vorliegen muss. Auf Anforderung sind den beteiligten Behörden Kopien der allgemeinen bauaufsichtlichen Zulassung zur Verfügung zu stellen.
- 6 Die allgemeine bauaufsichtliche Zulassung darf nur vollständig vervielfältigt werden. Eine auszugsweise Veröffentlichung bedarf der Zustimmung des Deutschen Instituts für Bautechnik. Texte und Zeichnungen von Werbeschriften dürfen der allgemeinen bauaufsichtlichen Zulassung nicht widersprechen. Übersetzungen der allgemeinen bauaufsichtlichen Zulassung müssen den Hinweis "Vom Deutschen Institut für Bautechnik nicht geprüfte Übersetzung der deutschen Originalfassung" enthalten.
- 7 Die allgemeine bauaufsichtliche Zulassung wird widerruflich erteilt. Die Bestimmungen der allgemeinen bauaufsichtlichen Zulassung können nachträglich ergänzt und geändert werden, insbesondere, wenn neue technische Erkenntnisse dies erfordern.

II BESONDERE BESTIMMUNGEN

1 Zulassungsgegenstand und Anwendungsbereich

Die allgemeine bauaufsichtliche Zulassung erstreckt sich auf die Herstellung bestimmter Planhochlochziegel – bezeichnet als "UNIPOR Novapor-Planziegel" – sowie die Herstellung des unipor-Dünnbettmörtels ZP 99, des Dünnbettmörtels HP 580, des Dünnbettmörtels maxit mur 900 und des Dünnbettmörtels 900 D und die Verwendung dieser Planhochlochziegel und Dünnbettmörtel für Mauerwerk im Dünnbettverfahren (Mauerwerk mit Dünnbettmörtel) nach DIN 1053-1:1996-11 – Mauerwerk – Teil 1: Berechnung und Ausführung –.

Die Planhochlochziegel sind LD-Ziegel nach DIN EN 771-1:2011-07 – Festlegungen für Mauersteine – Teil 1: Mauerziegel – der Kategorie I mit den in dieser allgemeinen bauaufsichtlichen Zulassung genannten Eigenschaften (Lochbild siehe z. B. Anlage 1).

Für die Planhochlochziegel ist ein individueller Feuchteumrechnungsfaktor F_m gemäß DIN V 4108-4:2007-06 – Wärmeschutz und Energie-Einsparung in Gebäuden; Teil 4: Wärme- und feuchteschutztechnische Bemessungswerte –, Anhang B, nachgewiesen.

Die Planhochlochziegel haben eine Länge von 247 mm, 307 mm, 372 mm oder 497 mm, eine Breite von 240 mm, 300 mm, 365 mm, 425 mm oder 490 mm und eine Höhe von 249 mm. Sie werden mit Druckfestigkeiten entsprechend Druckfestigkeitsklassen 4, 6, 8, 10 und 12 und Brutto-Trockenrohdichten entsprechend den Rohdichteklassen 0,65 und 0,70 nach DIN V 105-100:2005-10 – Mauerziegel; Teil 100: Mauerziegel mit besonderen Eigenschaften – hergestellt.

Für die Herstellung des Mauerwerks dürfen nur der unipor-Dünnbettmörtel ZP 99, der Dünnbettmörtel HP 580, der Dünnbettmörtel maxit mur 900 oder der Dünnbettmörtels 900 D nach dieser allgemeinen bauaufsichtlichen Zulassung verwendet werden.

Bei der Herstellung des Mauerwerks mit dem Dünnbettmörtel 900 D nach dieser allgemeinen bauaufsichtlichen Zulassung ist der Dünnbettmörtel mit dem speziell hierfür entwickelten Mörtelschlitten als geschlossenes Mörtelband aufzutragen.

Das Mauerwerk darf nicht als Schornsteinmauerwerk und nicht als bewehrtes Mauerwerk verwendet werden.

Das Mauerwerk darf nicht für Mauerwerk nach Eignungsprüfung, sondern nur als Rezeptmauerwerk verwendet werden.

2 Bestimmungen für die Bauprodukte

2.1 UNIPOR Novapor-Planziegel

2.1.1 Eigenschaften und Zusammensetzung

2.1.1.1 Die Planhochlochziegel müssen Mauerziegel mit CE-Kennzeichnung (Konformitätsbescheinigungsverfahren 2+) nach der Norm DIN EN 771-1:2011-07 mit den nachfolgenden Eigenschaften sein.

Die allgemeine bauaufsichtliche Zulassung gilt nur für die in den Anlagen 8 bis 10 aufgeführten Herstellwerke mit den dort genannten Angaben in der CE-Kennzeichnung und für Hochlochziegel, die hinsichtlich Form und Ausbildung (Prüfung nach DIN EN 771-1:2011-07) Abschnitt 2.1.1.2 dieser allgemeinen bauaufsichtlichen Zulassung entsprechen. Zusätzlich müssen die Planhochlochziegel die Anforderungen von Abschnitt 2.1.1.3 dieser allgemeinen bauaufsichtlichen Zulassung erfüllen.

Zusätzlich müssen die Hochlochziegel die Anforderungen von Abschnitt 2.1.1.3 dieser allgemeinen bauaufsichtlichen Zulassung erfüllen.

Allgemeine bauaufsichtliche Zulassung

Nr. Z-17.1-819

Seite 4 von 16 | 7. August 2014

2.1.1.2 (1) Die Planhochlochziegel müssen in Form, Stirnflächenausbildung, Lochung, Lochanordnung und Abmessungen den Anlagen 1 bis 7 entsprechen. Die Nennmaße und die Maßabweichungen müssen der Tabelle 1 entsprechen

Tabelle 1: Maße und zulässige Maßabweichungen

Länge ¹ mm	Breite ^{1,2} mm	Höhe ¹ mm
247	240	249,0
307	300	124,0 ³
372	365	
497	425	
	490	
¹ Grenzabmaße nach den Anlagen 8 bis 10 ² Ziegelbreite gleich Wanddicke ³ nur für Ausgleichsschichten in der untersten oder obersten Schicht der Wand		

(2) Die Planhochlochziegel müssen außerdem folgende Anforderungen erfüllen:

- Gesamtlochquerschnitt $\leq 55,0 \%$
- Lochform und Lochanordnung nach Anlagen 1 bis 4 oder nach Anlage 7
- Einzellochquerschnitt $\leq 6 \text{ cm}^2$
- Grifflöcher $\leq 14 \text{ cm}^2$ (nach Anlage 5)
- Stegdicken (Minstdicken)

Außenlängssteg	$\geq 8,0 \text{ mm}$	
Außenquersteg	$\geq 7,0 \text{ mm}$	
Innenlängssteg	$\geq 3,9^1 \text{ mm}$	
Innenquersteg	$\geq 5,7^1 \text{ mm}$ bei	Ziegeln der Längen 247 mm und 307 mm (Anlagen 1, 2 und 7)
	$\geq 6,5^1 \text{ mm}$	bei Ziegeln der Länge 372 mm (Anlagen 3 und 7)
	$\geq 6,8^1 \text{ mm}$	bei Ziegeln der Länge 497 mm (Anlagen 4 und 7)
Diagonalsteg	$\geq 5,0^2 \text{ mm}$	bei Ziegeln der Längen 247 mm und 307 mm (Anlagen 1 und 2)
	$\geq 6,0^2 \text{ mm}$	bei Ziegeln der Längen 372 mm und 497 mm (Anlagen 3 und 4)

¹ Mittelwert bei Messung an jeweils 3 benachbarten Stegen

² Mittelwert aus mindestens drei Messpunkten des Diagonalstegs

- Stirnflächenausbildung nach den Anlagen 1 bis 4 oder nach Anlage 6

Die Anzahl der Lochreihen in Richtung der Wanddicke und die Summe der Stegdicken senkrecht zur Wanddicke (Summe der Dicken der Querstege einschließlich beider Außenstege in jedem Steinlängsschnitt), bezogen auf die Steinlänge, müssen der Tabelle 2 entsprechen.

Tabelle 2: Lochreihenanzahl in Richtung der Wanddicke (Ziegelbreite) und Summe der Querstegdicken, bezogen auf die Steinlänge

Wanddicke mm	Lochreihen anzahl	Summe der Querstegdicken Σs mm/m
240	19	≥ 125
300	23	
365	29	
425	33	
490	39	

2.1.1.3 (1) Der Absorptionsfeuchtegehalt, geprüft nach DIN EN ISO 12571:2000-04 – Wärme- und feuchtetechnisches Verhalten von Baustoffen und Bauprodukten; Bestimmung der hygroskopischen Sorptionseigenschaften – bei 23 °C und 80 % relative Luftfeuchte, darf den Wert von 0,5 Masse-% nicht überschreiten.

(2) Aus den Planhochlochziegeln nach dieser allgemeinen bauaufsichtlichen Zulassung und dem unipor-Dünnbettmörtel ZP 99, dem Dünnbettmörtel HP 580, dem Dünnbettmörtel maxit mur 900 oder dem Dünnbettmörtels 900 D errichtete Mauerwerkskörper dürfen bei der Prüfung nach DIN 52611-1:1991-01 – Wärmeschutztechnische Prüfungen; Bestimmung des Wärmedurchlasswiderstandes von Bauteilen; Prüfung im Laboratorium – oder DIN EN 1934:1998-04 – Wärmetechnisches Verhalten von Gebäuden; Messung des Durchlasswiderstandes – Heizkastenverfahren mit dem Wärmestrommesser – Mauerwerk – in trockenem Zustand folgenden Wert der Wärmeleitfähigkeit $\lambda_{10, tr}$, bezogen auf die obere Grenze der Rohdichteklasse, nicht überschreiten:

Rohdichteklasse 0,65 $\lambda_{10, tr} = 0,118 \text{ W/(m} \cdot \text{K)}$

Rohdichteklasse 0,70 $\lambda_{10, tr} = 0,128 \text{ W/(m} \cdot \text{K)}$

2.1.2 Kennzeichnung

Jede Liefereinheit (z. B. Steinpaket) muss zusätzlich zur CE-Kennzeichnung nach der harmonisierten Norm DIN EN 771-1:2011-07 auf der Verpackung oder einem mindestens A4 großen Beipackzettel und auf dem Lieferschein vom Hersteller mit dem Übereinstimmungszeichen (Ü-Zeichen) nach den Übereinstimmungszeichen-Verordnungen der Länder gekennzeichnet werden. Die Kennzeichnung darf nur erfolgen, wenn die Voraussetzungen nach Abschnitt 2.1.3 erfüllt sind.

Außerdem ist jede Liefereinheit auf dem Lieferschein und auf der Verpackung oder dem Beipackzettel mit folgenden Angaben zu versehen:

- Bezeichnung des Zulassungsgegenstandes
- Zulassungsnummer: Z-17.1-819
- Feuchteumrechnungsfaktor $F_m = 1,05$
- Absorptionsfeuchtegehalt (bei 23 °C und 80 % r.F.) $u_{m,80} \leq 0,5 \text{ Masse-\%}$

2.1.3 Übereinstimmungsnachweis

2.1.3.1 Allgemeines

Die Bestätigung der Übereinstimmung des Bauprodukts mit den Bestimmungen dieser allgemeinen bauaufsichtlichen Zulassung muss für jedes Herstellwerk mit einem Übereinstimmungszertifikat auf der Grundlage einer werkseigenen Produktionskontrolle und einer regelmäßigen Fremdüberwachung einschließlich einer Erstprüfung des Bauprodukts nach Maßgabe der folgenden Bestimmungen erfolgen.

Allgemeine bauaufsichtliche Zulassung**Nr. Z-17.1-819****Seite 6 von 16 | 7. August 2014**

Für die Erteilung des Übereinstimmungszertifikats und die Fremdüberwachung einschließlich der dabei durchzuführenden Produktprüfungen hat der Hersteller des Bauprodukts eine hierfür anerkannte Zertifizierungsstelle sowie eine hierfür anerkannte Überwachungsstelle einzuschalten.

Die Erklärung, dass ein Übereinstimmungszertifikat erteilt ist, hat der Hersteller durch Kennzeichnung der Bauprodukte mit dem Übereinstimmungszeichen (Ü-Zeichen) unter Hinweis auf den Verwendungszweck abzugeben.

Dem Deutschen Institut für Bautechnik ist von der Zertifizierungsstelle eine Kopie des von ihr erteilten Übereinstimmungszertifikats zur Kenntnis zu geben.

2.1.3.2 Werkseigene Produktionskontrolle

In jedem Herstellwerk ist zusätzlich zu den Regelungen von DIN EN 771-1:2011-07 eine werkseigene Produktionskontrolle der in den Abschnitten 2.1.1.3 (1) und 2.1.2 genannten Eigenschaften einzurichten und durchzuführen. Unter werkseigener Produktionskontrolle wird die vom Hersteller vorzunehmende kontinuierliche Überwachung der Produktion verstanden, mit der dieser sicherstellt, dass die von ihm hergestellten Bauprodukte den Bestimmungen dieser allgemeinen bauaufsichtlichen Zulassung entsprechen.

Der Absorptionsfeuchtegehalt ist je gefertigte Rohdichteklasse mindestens vierteljährlich zu prüfen. Die Häufigkeit darf auf einmal jährlich reduziert werden, wenn die ständige Einhaltung der Anforderung über mindestens zwei Jahre nachgewiesen wurde.

Die Ergebnisse der werkseigenen Produktionskontrolle sind aufzuzeichnen und auszuwerten. Die Aufzeichnungen müssen mindestens folgende Angaben enthalten:

- Bezeichnung des Bauprodukts bzw. des Ausgangsmaterials und der Bestandteile,
- Art der Kontrolle oder Prüfung,
- Datum der Herstellung und der Prüfung des Bauprodukts bzw. des Ausgangsmaterials oder der Bestandteile,
- Ergebnis der Kontrollen und Prüfungen und, soweit zutreffend, Vergleich mit den Anforderungen,
- Unterschrift des für die werkseigene Produktionskontrolle Verantwortlichen.

Die Aufzeichnungen sind mindestens fünf Jahre aufzubewahren und der für die Fremdüberwachung eingeschalteten Überwachungsstelle vorzulegen. Sie sind dem Deutschen Institut für Bautechnik und der zuständigen obersten Bauaufsichtsbehörde auf Verlangen vorzulegen.

Bei ungenügendem Prüfergebnis sind vom Hersteller unverzüglich die erforderlichen Maßnahmen zur Abstellung des Mangels zu treffen. Bauprodukte, die den Anforderungen nicht entsprechen, sind so zu handhaben, dass Verwechslungen mit übereinstimmenden ausgeschlossen werden. Nach Abstellung des Mangels ist – soweit technisch möglich und zum Nachweis der Mängelbeseitigung erforderlich – die betreffende Prüfung unverzüglich zu wiederholen.

2.1.3.3 Fremdüberwachung

In jedem Herstellwerk ist die werkseigene Produktionskontrolle der in den Abschnitten 2.1.1.3 (1) und 2.1.2 genannten Eigenschaften durch eine Fremdüberwachung regelmäßig zu überprüfen.

Im Rahmen der Fremdüberwachung ist eine Erstprüfung und sind mindestens einmal jährlich Regelüberwachungsprüfungen des Absorptionsfeuchtegehalts je gefertigte Rohdichteklasse durch eine hierfür anerkannte Stelle durchzuführen.

Die Probenahme und Prüfungen obliegen jeweils der anerkannten Stelle.

Allgemeine bauaufsichtliche Zulassung

Nr. Z-17.1-819

Seite 7 von 16 | 7. August 2014

Die Ergebnisse der Zertifizierung und Fremdüberwachung sind mindestens fünf Jahre aufzubewahren. Sie sind von der Zertifizierungsstelle bzw. der Überwachungsstelle dem Deutschen Institut für Bautechnik und der zuständigen obersten Bauaufsichtsbehörde auf Verlangen vorzulegen.

2.2 unipor-Dünnbettmörtel ZP 99, Dünnbettmörtel HP 580 und Dünnbettmörtel maxit mur 900

2.2.1 Eigenschaften und Zusammensetzung

2.2.1.1 Der unipor-Dünnbettmörtel ZP 99, der Dünnbettmörtel HP 580 und der Dünnbettmörtel maxit mur 900 müssen werkmäßig hergestellte Dünnbettmörtel (Trockenmörtel) nach Eignungsprüfung mit CE-Kennzeichnung (Konformitätsbescheinigungsverfahren 2+) nach der Norm DIN EN 998-2:2010-12 – Festlegungen für Mörtel im Mauerwerksbau; Teil 2: Mauermörtel – sein.

Die Angaben in der CE-Kennzeichnung des jeweiligen Mörtels müssen Abschnitt 2.2.1.2 dieser allgemeinen bauaufsichtlichen Zulassung entsprechen.

Zusätzlich müssen die Dünnbettmörtel den Anforderungen nach Abschnitt 2.2.1.3 dieser allgemeinen bauaufsichtlichen Zulassung entsprechen.

2.2.1.2 Die Angaben in der CE-Kennzeichnung und die zusätzlichen Angaben nach DIN EN 998-2:2010-12, Abschnitt 6, müssen Tabelle 3 entsprechen.

Tabelle 3: Angaben in der CE-Kennzeichnung und nach Abschnitt 6 von DIN EN 998-2:2010-12

Eigenschaft	Maßgebender Abschnitt nach DIN EN 998-2: 2010-12	Wert/Kategorie/Klasse	
		Dünnbettmörtel - ZP 99 - maxit mur 900	Dünnbettmörtel - HP 580
Druckfestigkeit	5.4.1	Kategorie \geq M 10	Kategorie M 20
max. Korngröße der Gesteinskörnung	5.5.2	< 1,0 mm	
Verarbeitbarkeitszeit	5.2.1	\geq 4 h	
Korrigierbarkeitszeit	5.5.3	\geq 7 min	
Chloridgehalt	5.2.2	\leq 0,1 Masse-% bezogen auf die Trockenmasse des Mörtels	
Wasserdampfdurchlässigkeit	5.4.4	$\mu = 5/35$	
Brandverhalten	5.6	Klasse A1	

2.2.1.3 Zusätzlich bzw. abweichend von DIN EN 998-2:2010-12 müssen der unipor-Dünnbettmörtel ZP 99, der Dünnbettmörtel HP 580 und der Dünnbettmörtel maxit mur 900 folgende Anforderungen erfüllen.

(1) Für die Herstellung der Dünnbettmörtel dürfen nur Zement nach DIN EN 197-1:2011-11 – Zement; Teil 1: Zusammensetzung, Anforderungen und Konformitätskriterien von Normalzement –, Gesteinskörnungen nach DIN EN 12620-1:2002-08 – Gesteinskörnungen für Mörtel – sowie bestimmte anorganische Füllstoffe und organische Zusätze verwendet werden. Die beim Deutschen Institut für Bautechnik in Berlin jeweils hinterlegten Zusammensetzungen der Dünnbettmörtel müssen eingehalten werden.

(2) Zusätzlich zur Prüfung der Druckfestigkeit nach DIN EN 998-2:2010-12, Abschnitt 5.4.1, ist die Druckfestigkeit im Alter von 28 Tagen nach Feuchtlagerung zu prüfen. Hierzu sind die Prismen

- 7 Tage bei etwa 20 °C Raumtemperatur und mindestens 90 % relativer Luftfeuchte,
- 7 Tage im Normalklima 20/65 nach DIN 50014:1985-07 – Klimate und ihre technische Anwendung; Normalklimate – und
- 14 Tage im Wasser

zu lagern.

Die Druckfestigkeit nach Feuchtlagerung muss mindestens 70 % vom Istwert der Prüfung nach DIN EN 998-2:2010-12, Abschnitt 5.4.1, betragen.

Die Rohdichte des Mörtels ist für den Prüfzustand zu ermitteln.

(3) Die Verbundfestigkeit ist nach DIN V 18580:2007-03 – Mauermörtel mit besonderen Eigenschaften –, Tabelle 2, Verfahren nach Spalte 4, nachzuweisen.

Die so ermittelte maßgebende Verbundfestigkeit darf den Wert 0,50 N/mm² nicht unterschreiten.

2.2.2 Kennzeichnung

Jede Liefereinheit muss zusätzlich zur CE-Kennzeichnung nach der harmonisierten Norm DIN EN 998-2:2010-12 auf der Verpackung oder einem mindestens A4 großen Beipackzettel und auf dem Lieferschein vom Hersteller mit dem Übereinstimmungszeichen (Ü-Zeichen) nach den Übereinstimmungszeichen-Verordnungen der Länder gekennzeichnet werden. Die Kennzeichnung darf nur erfolgen, wenn die Voraussetzungen nach Abschnitt 2.2.3 erfüllt sind.

Weiterhin muss die Verpackung oder der Beipackzettel folgende Angaben enthalten:

- Bezeichnung des Dünnbettmörtels
- Zulassungsnummer: Z-17.1-819
- Sollfüllgewicht
- Verarbeitungshinweise, wie Menge des Zugabewassers und Auftragsverfahren
- Hinweis auf Lagerungsbedingungen
- Herstellerzeichen
- Hersteller und Herstellwerk

Der Dünnbettmörtel ist als Trockenmörtel jeweils mit Verarbeitungsrichtlinien und Lieferschein auszuliefern.

2.2.3 Übereinstimmungsnachweis

2.2.3.1 Allgemeines

Die Bestätigung der Übereinstimmung des unipor-Dünnbettmörtels ZP 99, des Dünnbettmörtels HP 580 und des Dünnbettmörtel maxit mur 900 mit den Bestimmungen dieser allgemeinen bauaufsichtlichen Zulassung muss für jedes Herstellwerk mit einer Übereinstimmungserklärung des Herstellers auf der Grundlage einer Erstprüfung durch den Hersteller und einer werkseigenen Produktionskontrolle erfolgen.

Die Übereinstimmungserklärung hat der Hersteller durch Kennzeichnung der Bauprodukte mit dem Übereinstimmungszeichen (Ü-Zeichen) unter Hinweis auf den Verwendungszweck abzugeben.

Allgemeine bauaufsichtliche Zulassung

Nr. Z-17.1-819

Seite 9 von 16 | 7. August 2014

2.2.3.2 Werkseigene Produktionskontrolle

In jedem Herstellwerk ist zusätzlich zu den Regelungen von DIN EN 998-2:2010-12 eine werkseigene Produktionskontrolle der in Abschnitt 2.2.1.3 genannten Eigenschaften einzurichten und durchzuführen. Unter werkseigener Produktionskontrolle wird die vom Hersteller vorzunehmende kontinuierliche Überwachung der Produktion verstanden, mit der dieser sicherstellt, dass die von ihm hergestellten Bauprodukte den Bestimmungen dieser allgemeinen bauaufsichtlichen Zulassung entsprechen.

Für Umfang und Häufigkeit der werkseigenen Produktionskontrolle gilt DIN 18557:1997-11, Abschnitt 5.2 sinngemäß. Die Zusammensetzung des Trockenmörtels ist durch geeignete Maßnahmen laufend zu überprüfen. Die Verbundfestigkeit ist einmal jährlich zu prüfen.

Die Ergebnisse der werkseigenen Produktionskontrolle sind aufzuzeichnen und auszuwerten. Die Aufzeichnungen müssen mindestens folgende Angaben enthalten:

- Bezeichnung des Bauprodukts bzw. des Ausgangsmaterials und der Bestandteile,
- Art der Kontrolle oder Prüfung,
- Datum der Herstellung und der Prüfung des Bauprodukts bzw. des Ausgangsmaterials oder der Bestandteile,
- Ergebnis der Kontrollen und Prüfungen und, soweit zutreffend, Vergleich mit den Anforderungen,
- Unterschrift des für die werkseigene Produktionskontrolle Verantwortlichen.

Die Aufzeichnungen sind mindestens fünf Jahre aufzubewahren. Sie sind dem Deutschen Institut für Bautechnik und der zuständigen obersten Bauaufsichtsbehörde auf Verlangen vorzulegen.

Bei ungenügendem Prüfergebnis sind vom Hersteller unverzüglich die erforderlichen Maßnahmen zur Abstellung des Mangels zu treffen. Bauprodukte, die den Anforderungen nicht entsprechen, sind so zu handhaben, dass Verwechslungen mit übereinstimmenden ausgeschlossen werden. Nach Abstellung des Mangels ist – soweit technisch möglich und zum Nachweis der Mängelbeseitigung erforderlich – die betreffende Prüfung unverzüglich zu wiederholen.

2.3 Dünnbettmörtel 900 D**2.3.1 Eigenschaften und Zusammensetzung**

2.3.1.1 Der Dünnbettmörtel 900 D muss ein werksmäßig hergestellter Dünnbettmörtel (Trockenmörtel) nach Eignungsprüfung mit CE-Kennzeichnung (Konformitätsbescheinigungsverfahren 2+) nach der Norm DIN EN 998-2:2010-12 – Festlegungen für Mörtel im Mauerwerksbau; Teil 2: Mauermörtel – sein.

Die Angaben in der CE-Kennzeichnung müssen Abschnitt 2.3.1.2 dieser allgemeinen bauaufsichtlichen Zulassung entsprechen.

Zusätzlich muss der Dünnbettmörtel den Anforderungen nach Abschnitt 2.3.1.3 dieser allgemeinen bauaufsichtlichen Zulassung entsprechen.

2.3.1.2 Die Angaben in der CE-Kennzeichnung und die zusätzlichen Angaben nach DIN EN 998-2:2010-12, Abschnitt 6, müssen Tabelle 4 entsprechen.

Tabelle 4: Angaben in der CE-Kennzeichnung und nach Abschnitt 6 von DIN EN 998-2

Eigenschaft	Maßgebender Abschnitt nach DIN EN 998-2: 2010-12	Wert/Kategorie/Klasse
Druckfestigkeit	5.4.1	Kategorie \geq M 10
max. Korngröße der Gesteinskörnung	5.5.2	$< 1,0$ mm
Verarbeitbarkeitszeit	5.2.1	≥ 4 h
Korrigierbarkeitszeit	5.5.3	≥ 7 min
Chloridgehalt	5.2.2	$\leq 0,1$ Masse-% bezogen auf die Trockenmasse des Mörtels
Wasserdampfdurchlässigkeit	5.4.4	$\mu = 5/35$
Brandverhalten	5.6	Klasse A1

2.3.1.3 Zusätzlich bzw. abweichend von DIN EN 998-2:2010-12 muss der Dünnbettmörtel 900 D folgende Anforderungen erfüllen.

(1) Für die Herstellung des Dünnbettmörtels dürfen nur Portlandzement nach DIN EN 197-1:2011-11 – Zement; Teil 1: Zusammensetzung, Anforderungen und Konformitätskriterien von Normalzement –, maxit-perlit Leichtzuschlag, "Poraver"-Leichtzuschlag, bestimmte anorganische Zusatzstoffe und spezielle organische Zusätze verwendet werden. Die beim Deutschen Institut für Bautechnik in Berlin hinterlegte Zusammensetzung des Dünnbettmörtels 900 D muss eingehalten werden.

Die Zusammensetzung des Dünnbettmörtels 900 D ist nach einem entsprechend der Mörtelzusammensetzung zwischen Hersteller und fremdüberwachender Stelle abzustimmenden Prüfverfahren zu bestimmen.

(2) Zusätzlich zur Prüfung der Druckfestigkeit nach DIN EN 998-2:2010-12, Abschnitt 5.4.1, ist die Druckfestigkeit im Alter von 28 Tagen nach Feuchtlagerung zu prüfen. Hierzu sind die Prismen

- 7 Tage bei etwa 20 °C Raumtemperatur und mindestens 90 % relativer Luftfeuchte,
- 7 Tage im Normalklima 20/65 nach DIN 50014:1985-07 – Klimate und ihre technische Anwendung; Normalklimate – und
- 14 Tage im Wasser

zu lagern.

Die Druckfestigkeit nach Feuchtlagerung muss mindestens 70 % vom Istwert der Prüfung nach DIN EN 998-2:2010-12, Abschnitt 5.4.1, betragen.

Die Rohdichte des Mörtels ist für den Prüfzustand zu ermitteln.

(3) Die Verbundfestigkeit ist nach DIN V 18580:2007-03 – Mauermörtel mit besonderen Eigenschaften –, Tabelle 2, Verfahren nach Spalte 4, nachzuweisen.

Die so ermittelte maßgebende Verbundfestigkeit darf 0,50 N/mm² nicht unterschreiten.

(4) Die Trockenrohichte des Festmörtels nach DIN EN 998-2:2010-12, Abschnitt 5.4.5, darf im Alter von 28 Tagen 700 kg/m³ nicht unterschreiten und 900 kg/m³ nicht überschreiten.

(5) Bei der Prüfung der Wärmeleitfähigkeit nach DIN 52612-1:1979-09 – Bestimmung der Wärmeleitfähigkeit mit dem Plattengerät; Durchführung und Auswertung – bzw. DIN EN 12664:2001-05 – Wärmetechnisches Verhalten von Baustoffen und Bauprodukten; Bestimmung des Wärmedurchlasswiderstandes nach dem Verfahren mit dem Plattengerät und dem Wärmestrommessplatten-Gerät: Trockene und feuchte Produkte mit mittlerem und niedrigem Wärmedurchlasswiderstand –, Verfahren mit dem Plattengerät, darf der Wert der Wärmeleitfähigkeit $\lambda_{10, tr}$ den Wert 0,21 W/(m · K) nicht überschreiten.

2.3.2 Kennzeichnung

Jede Liefereinheit muss zusätzlich zur CE-Kennzeichnung nach der harmonisierten Norm DIN EN 998-2:2010-12 auf der Verpackung oder einem mindestens A4 großen Beipackzettel und auf dem Lieferschein vom Hersteller mit dem Übereinstimmungszeichen (Ü-Zeichen) nach den Übereinstimmungszeichen-Verordnungen der Länder gekennzeichnet werden. Die Kennzeichnung darf nur erfolgen, wenn die Voraussetzungen nach Abschnitt 2.3.3 erfüllt sind.

Weiterhin muss die Verpackung oder der Beipackzettel folgende Angaben enthalten:

- Bezeichnung des Dünnbettmörtels
- Zulassungsnummer: Z-17.1-819
- Sollfüllgewicht
- Verarbeitungshinweise, wie Menge des Zugabewassers und Auftragsverfahren
- Hinweis auf Lagerungsbedingungen
- Herstellerzeichen
- Hersteller und Herstellwerk

Der Dünnbettmörtel ist als Trockenmörtel jeweils mit Verarbeitungsrichtlinien und Lieferschein auszuliefern.

2.3.3 Übereinstimmungsnachweis

2.3.3.1 Allgemeines

Die Bestätigung der Übereinstimmung des Dünnbettmörtels 900 D mit den Bestimmungen dieser allgemeinen bauaufsichtlichen Zulassung muss für jedes Herstellwerk mit einem Übereinstimmungszertifikat auf der Grundlage einer werkseigenen Produktionskontrolle und einer regelmäßigen Fremdüberwachung einschließlich einer Erstprüfung des Bauprodukts nach Maßgabe der folgenden Bestimmungen erfolgen.

Für die Erteilung des Übereinstimmungszertifikats und die Fremdüberwachung einschließlich der dabei durchzuführenden Produktprüfungen hat der Hersteller des Bauprodukts eine hierfür anerkannte Zertifizierungsstelle sowie eine hierfür anerkannte Überwachungsstelle einzuschalten.

Die Erklärung, dass ein Übereinstimmungszertifikat erteilt ist, hat der Hersteller durch Kennzeichnung der Bauprodukte mit dem Übereinstimmungszeichen (Ü-Zeichen) unter Hinweis auf den Verwendungszweck abzugeben.

Dem Deutschen Institut für Bautechnik ist von der Zertifizierungsstelle eine Kopie des von ihr erteilten Übereinstimmungszertifikats zur Kenntnis zu geben.

2.3.3.2 Werkseigene Produktionskontrolle

In jedem Herstellwerk ist zusätzlich zu den Regelungen von DIN EN 998-2:2010-12 eine werkseigene Produktionskontrolle der in Abschnitt 2.3.1.3 genannten Eigenschaften – mit Ausnahme der Prüfung der Wärmeleitfähigkeit – einzurichten und durchzuführen. Unter werkseigener Produktionskontrolle wird die vom Hersteller vorzunehmende kontinuierliche Überwachung der Produktion verstanden, mit der dieser sicherstellt, dass die von ihm hergestellten Bauprodukte den Bestimmungen dieser allgemeinen bauaufsichtlichen Zulassung entsprechen.

Für Umfang und Häufigkeit der werkseigenen Produktionskontrolle gilt DIN 18557:1997-11, Abschnitt 5.2 sinngemäß. Die Zusammensetzung des Trockenmörtels ist durch geeignete Maßnahmen laufend zu überprüfen. Die Verbundfestigkeit ist mindestens einmal jährlich zu prüfen.

Die Ergebnisse der werkseigenen Produktionskontrolle sind aufzuzeichnen und auszuwerten. Die Aufzeichnungen müssen mindestens folgende Angaben enthalten:

- Bezeichnung des Bauprodukts bzw. des Ausgangsmaterials und der Bestandteile,
- Art der Kontrolle oder Prüfung,
- Datum der Herstellung und der Prüfung des Bauprodukts bzw. des Ausgangsmaterials oder der Bestandteile,
- Ergebnis der Kontrollen und Prüfungen und, soweit zutreffend, Vergleich mit den Anforderungen,
- Unterschrift des für die werkseigene Produktionskontrolle Verantwortlichen.

Die Aufzeichnungen sind mindestens fünf Jahre aufzubewahren und der für die Fremdüberwachung eingeschalteten Überwachungsstelle vorzulegen. Sie sind dem Deutschen Institut für Bautechnik und der zuständigen obersten Bauaufsichtsbehörde auf Verlangen vorzulegen.

Bei ungenügendem Prüfergebnis sind vom Hersteller unverzüglich die erforderlichen Maßnahmen zur Abstellung des Mangels zu treffen. Bauprodukte, die den Anforderungen nicht entsprechen, sind so zu handhaben, dass Verwechslungen mit übereinstimmenden ausgeschlossen werden. Nach Abstellung des Mangels ist – soweit technisch möglich und zum Nachweis der Mängelbeseitigung erforderlich – die betreffende Prüfung unverzüglich zu wiederholen.

2.3.3.3 Fremdüberwachung

In jedem Herstellwerk ist die werkseigene Produktionskontrolle der in den Abschnitten 2.3.1.3 und 2.3.2 genannten Eigenschaften durch eine Fremdüberwachung regelmäßig zu überprüfen.

Im Rahmen der Fremdüberwachung sind eine Erstprüfung und mindestens einmal jährlich Regelüberwachungsprüfungen mindestens der in Abschnitt 2.3.1.3, Absätze (1), (4) und (5), dieser allgemeinen bauaufsichtlichen Zulassung gestellten Anforderungen durchzuführen. Für die Prüfung der Wärmeleitfähigkeit des Dünnbettmörtels ist eine hierfür anerkannte Stelle hinzuzuziehen.

Die Probenahme und Prüfungen obliegen jeweils der anerkannten Stelle.

Die Ergebnisse der Zertifizierung und Fremdüberwachung sind mindestens fünf Jahre aufzubewahren. Sie sind von der Zertifizierungsstelle bzw. der Überwachungsstelle dem Deutschen Institut für Bautechnik und der zuständigen obersten Bauaufsichtsbehörde auf Verlangen vorzulegen.

3 Bestimmungen für Entwurf und Bemessung

3.1 Zuordnung der gemäß Anlagen 8 bis 10 deklarierten Druckfestigkeiten und Brutto-Trockenrohdichten der Planhochlochziegel zu Druckfestigkeits- und Rohdichteklassen

Für die Zuordnung der deklarierten Mittelwerte (MW) der Druckfestigkeit der Planhochlochziegel senkrecht zur Lagerfläche in Druckfestigkeitsklassen nach DIN V 105-100:2005-100 gilt Tabelle 5.

Tabelle 5: Druckfestigkeitsklassen

Druckfestigkeit (MW) N/mm ²	Druckfestigkeitsklasse
≥ 5,0	4
≥ 7,5	6
≥ 10,0	8
≥ 12,5	10
≥ 15,0	12

Für die Zuordnung der deklarierten Mittelwerte (MW) und Einzelwerte (EW) der Brutto-Trockenrohddichte der Mauerziegel zu Rohdichteklassen nach DIN V 105-100:2005-10 gilt Tabelle 6.

Tabelle 6: Rohdichteklassen

Brutto-Trockenrohddichte Mittelwert kg/dm ³	Brutto-Trockenrohddichte Einzelwert kg/dm ³	Rohdichteklasse
0,61 bis 0,65	0,58 bis 0,68	0,65
0,66 bis 0,70	0,63 bis 0,73	0,70

3.2 Berechnung

3.2.1 Für die Berechnung des Mauerwerks gelten die Bestimmungen der Norm DIN 1053-1:1996-11 für Mauerwerk im Dünnbettverfahren (Mauerwerk mit Dünnbettmörtel) ohne Stoßfugenvermörtelung, soweit in dieser allgemeinen bauaufsichtlichen Zulassung nichts anderes bestimmt ist.

Der rechnerische Ansatz von zusammengesetzten Querschnitten (siehe z. B. DIN 1053-1, Abschnitt 6.9.5) ist nicht zulässig.

3.2.2 Die Rechenwerte der Eigenlast für das Mauerwerk sind DIN 1055-1:2002-06 – Einwirkungen auf Tragwerke; Teil 1: Wichten und Flächenlasten von Baustoffen, Bauteilen und Lagerstoffen –, Abschnitt 5.2, zu entnehmen.

3.2.3 Für die Grundwerte σ_0 der zulässigen Druckspannungen gilt Tabelle 7.

Tabelle 7: Grundwerte σ_0 der zulässigen Druckspannungen

Druckfestigkeitsklasse der Planhochlochziegel	Grundwert σ_0 der zulässigen Druckspannung MN/m ²
4	0,5
6	0,6
8	0,8
10	0,9
12	1,1

3.2.4 Bei Mauerwerk, das rechtwinklig zu seiner Ebene belastet wird, dürfen Biegezugspannungen nicht in Rechnung gestellt werden. Ist ein rechnerischer Nachweis der Aufnahme dieser Belastung erforderlich, so darf eine Tragwirkung nur senkrecht zu den Lagerfugen unter Ausschluss von Biegezugspannungen angenommen werden.

3.2.5 Beim Schubnachweis nach DIN 1053-1:1996-11, Abschnitt 6.9.5, dürfen für τ und $\max \tau$ nur 33 % des sich aus Abschnitt 6.9.5, Gleichung (6a), – mit σ_{0HS} nach DIN 1053-1:1996-11, Tabelle 5 (Wert für unvermörtelte Stoßfuge) – ergebenden Wertes in Rechnung gestellt werden.

Beim Schubnachweis nach dem genaueren Verfahren nach DIN 1053-1:1996-11, Abschnitt 7.9.5, dürfen ebenfalls nur 33 % der sich aus Abschnitt 7.9.5, Gleichungen (16a) und (16b), – mit σ_{0HS} für unvermörtelte Stoßfugen – ergebenden Werte in Rechnung gestellt werden.

Bei der Beurteilung eines Gebäudes hinsichtlich des Verzichtes auf einen rechnerischen Nachweis der räumlichen Steifigkeit gemäß DIN 1053-1:1996-11, Abschnitt 6.4 bzw. Abschnitt 7.4, ist diese geringere Schubtragfähigkeit zu beachten.

3.3 Witterungsschutz

Die Außenwände sind stets mit einem Witterungsschutz zu versehen. Die Schutzmaßnahmen gegen Feuchtebeanspruchung (z. B. Witterungsschutz bei Außenwänden mit Putz) sind so zu wählen, dass eine dauerhafte Überbrückung des Stoßfugenbereichs gegeben ist.

3.4 Wärmeschutz

Für den rechnerischen Nachweis des Wärmeschutzes dürfen für das Mauerwerk die Bemessungswerte der Wärmeleitfähigkeit λ nach Tabelle 8 zugrunde gelegt werden.

Tabelle 8: Bemessungswert der Wärmeleitfähigkeit λ

Rohdichteklasse der Planhochlochziegel	Bemessungswert der Wärmeleitfähigkeit λ W/(m·K)
0,65	0,12
0,70	0,13

3.5 Schallschutz

Für die Anforderungen an den Schallschutz gilt DIN 4109:1989-11. Der Nachweis kann nach der allgemeinen bauaufsichtlichen Zulassung Nr. Z-23.22-1787 geführt werden.

3.6 Brandschutz

3.6.1 Grundlagen zur brandschutztechnischen Bemessung der Wände

Soweit in dieser allgemeinen bauaufsichtlichen Zulassung nichts anderes bestimmt ist, gelten für die brandschutztechnische Bemessung die Bestimmungen der Norm DIN 4102-4:1994-03 – Brandverhalten von Baustoffen und Bauteilen; Zusammenstellung und Anwendung klassifizierter Baustoffe, Bauteile und Sonderbauteile – und DIN 4102-4/A1:2004-11, Abschnitte 4.1 und 4.5.

3.6.2 Einstufung in Feuerwiderstandsklassen beim Nachweis der Standsicherheit mit dem vereinfachten Berechnungsverfahren nach DIN 1053-1, Abschnitt 6

Wände und Pfeiler aus Mauerwerk aus den Planhochlochziegeln nach dieser allgemeinen bauaufsichtlichen Zulassung, an die brandschutztechnische Anforderungen gestellt werden, müssen stets beidseitig bzw. allseitig mit einem Putz mit den besonderen Anforderungen nach DIN 4102-4, Abschnitt 4.5.2.10, versehen sein.

Nichttragende raumabschließende Wände mit einer Wanddicke ≥ 240 mm,

tragende raumabschließende Wände mit einer Wanddicke ≥ 240 mm,

tragende nichtraumabschließende Wände mit einer Wanddicke ≥ 365 mm und

tragende Pfeiler und tragende nichtraumabschließende Wandabschnitte mit einer Wanddicke ≥ 365 mm und einer Mindestbreite 490 mm

erfüllen bei einem Ausnutzungsfaktor $\alpha_2 \leq 1,0$ die Anforderungen der Feuerwiderstandsklasse F 30-A nach DIN 4102-2 – Brandverhalten von Baustoffen und Bauteilen; Bauteile, Begriffe, Anforderungen und Prüfungen –.

3.6.3 Einstufung in Feuerwiderstandsklassen beim Nachweis der Standsicherheit mit dem genaueren Berechnungsverfahren nach DIN 1053-1, Abschnitt 7

Bei Bemessung des Mauerwerks nach dem genaueren Berechnungsverfahren nach DIN 1053-1, Abschnitt 7, kann die Einstufung des Mauerwerks in Feuerwiderstandsklassen nach Abschnitt 3.6.2 erfolgen, wenn der Ausnutzungsfaktor α_2 wie folgt bestimmt wird und $\alpha_2 \leq 1,0$ ist:

$$\text{für } 10 \leq \frac{h_k}{d} < 25 : \quad \alpha_2 = \frac{1,33 \cdot \gamma \cdot \text{vorh} \sigma}{\beta_R} \cdot \frac{15}{25 - \frac{h_k}{d}} \quad (1)$$

$$\text{für } \frac{h_k}{d} < 10 : \quad \alpha_2 = \frac{1,33 \cdot \gamma \cdot \text{vorh} \sigma}{\beta_R} \quad (2)$$

Darin ist

α_2 der Ausnutzungsfaktor zur Einstufung des Mauerwerks in Feuerwiderstandsklassen

h_k die Knicklänge der Wand nach DIN 1053-1

d die Wanddicke

γ der Sicherheitsbeiwert nach DIN 1053-1

vorh σ die vorhandene Normalspannung unter Gebrauchslasten unter Annahme einer linearen Spannungsverteilung und ebenbleibender Querschnitte

β_R der Rechenwert der Druckfestigkeit des Mauerwerks nach DIN 1053-1:1996-11

Bei exzentrischer Beanspruchung darf anstelle von β_R der Wert $1,33 \cdot \beta_R$ gesetzt werden, sofern die γ -fache mittlere Spannung den Wert β_R nicht überschreitet.

3.6.4 Einstufung der Wände als Brandwände nach DIN 4102-3

Die Verwendung von Mauerwerkswänden nach dieser allgemeinen bauaufsichtlichen Zulassung als Brandwände nach DIN 4102-3:1977-09 – Brandverhalten von Baustoffen und Bauteilen; Brandwände und nichttragende Außenwände, Begriffe, Anforderungen und Prüfungen – ist nicht zulässig.

4 Bestimmungen für die Ausführung

4.1 Für die Ausführung des Mauerwerks gelten die Bestimmungen der Norm DIN 1053-1:1996-11, sofern in dieser allgemeinen bauaufsichtlichen Zulassung nichts anderes bestimmt ist.

4.2 Das Mauerwerk ist als Einstein-Mauerwerk im Dünnbettverfahren ohne Stoßfugenvermörtelung auszuführen.

Für die Herstellung des Mauerwerks darf nur der unipor-Dünnbettmörtel ZP 99, der Dünnbettmörtel HP 580, Dünnbettmörtel maxit mur 900 oder der Dünnbettmörtel 900 D nach dieser allgemeinen bauaufsichtlichen Zulassung verwendet werden. Die Verarbeitungsrichtlinien für den jeweiligen Dünnbettmörtel sind zu beachten.

Der Dünnbettmörtel ist auf die Lagerflächen (Stegquerschnitte) der vom Staub gereinigten Planhochlochziegel aufzutragen und gleichmäßig so zu verteilen, dass eine Fugendicke von mindestens 1 mm und höchstens 3 mm entsteht.

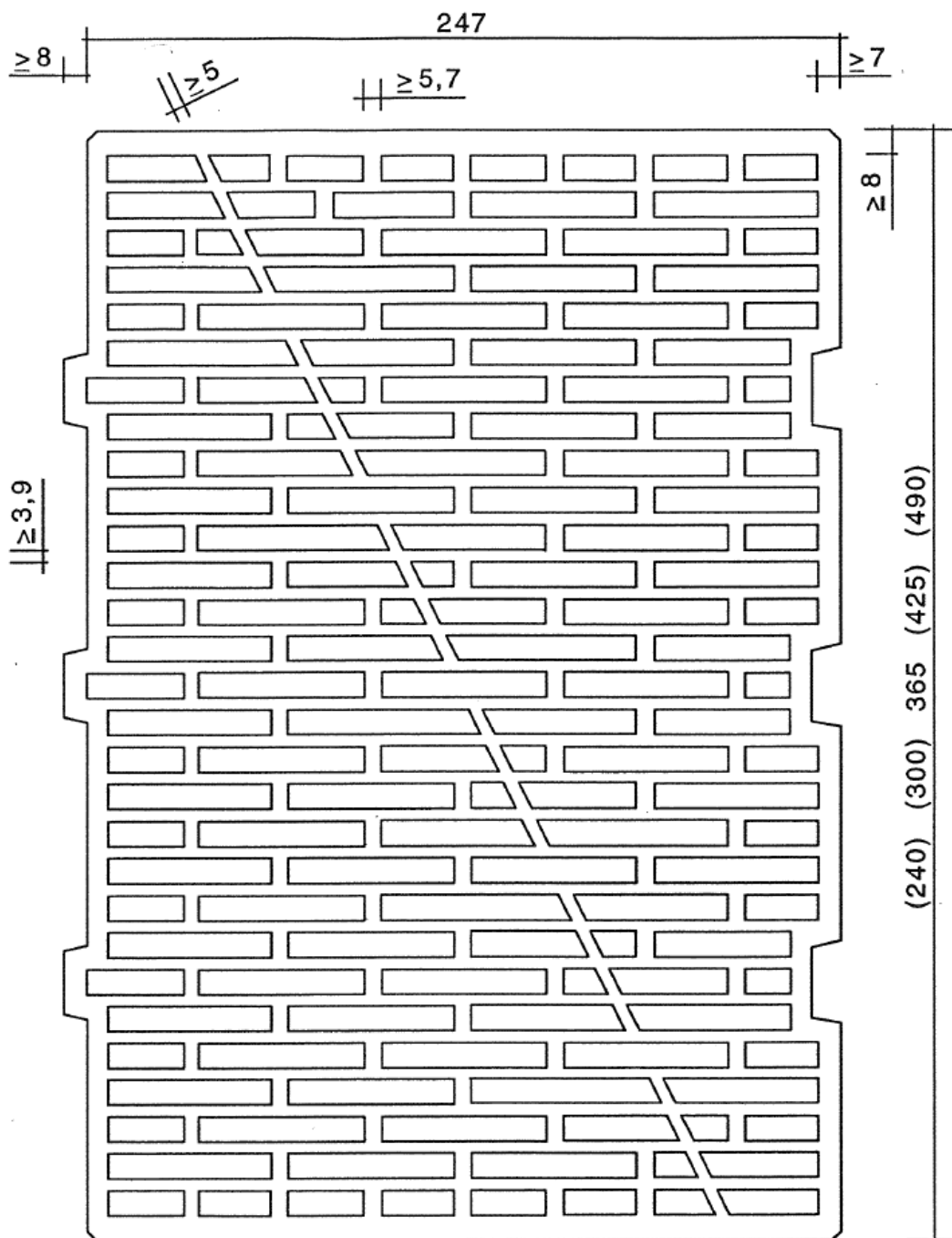
Bei Verwendung des unipor-Dünnbettmörtels ZP 99, des Dünnbettmörtels HP 580 oder des Dünnbettmörtels maxit mur 900 dürfen die Planhochlochziegel auch in den Dünnbettmörtel getaucht (ca. 0,5 cm tief) und dann versetzt werden, wobei der Dünnbettmörtel an allen Stegen haften muss.

Bei der Herstellung des Mauerwerks mit dem Dünnbettmörtel 900 D nach dieser allgemeinen bauaufsichtlichen Zulassung ist der Dünnbettmörtel mit dem speziell hierfür entwickelten Mörtelschlitten als geschlossenes Mörtelband aufzutragen.

Die Planhochlochziegel sind dicht aneinander ("knirsch") gemäß DIN 1053-1:1996-11, Abschnitt 9.2.2, zu stoßen, anzudrücken und lot- und fluchtgerecht in ihre endgültige Lage zu bringen.

Anneliese Böttcher
Referatsleiterin

Beglaubigt

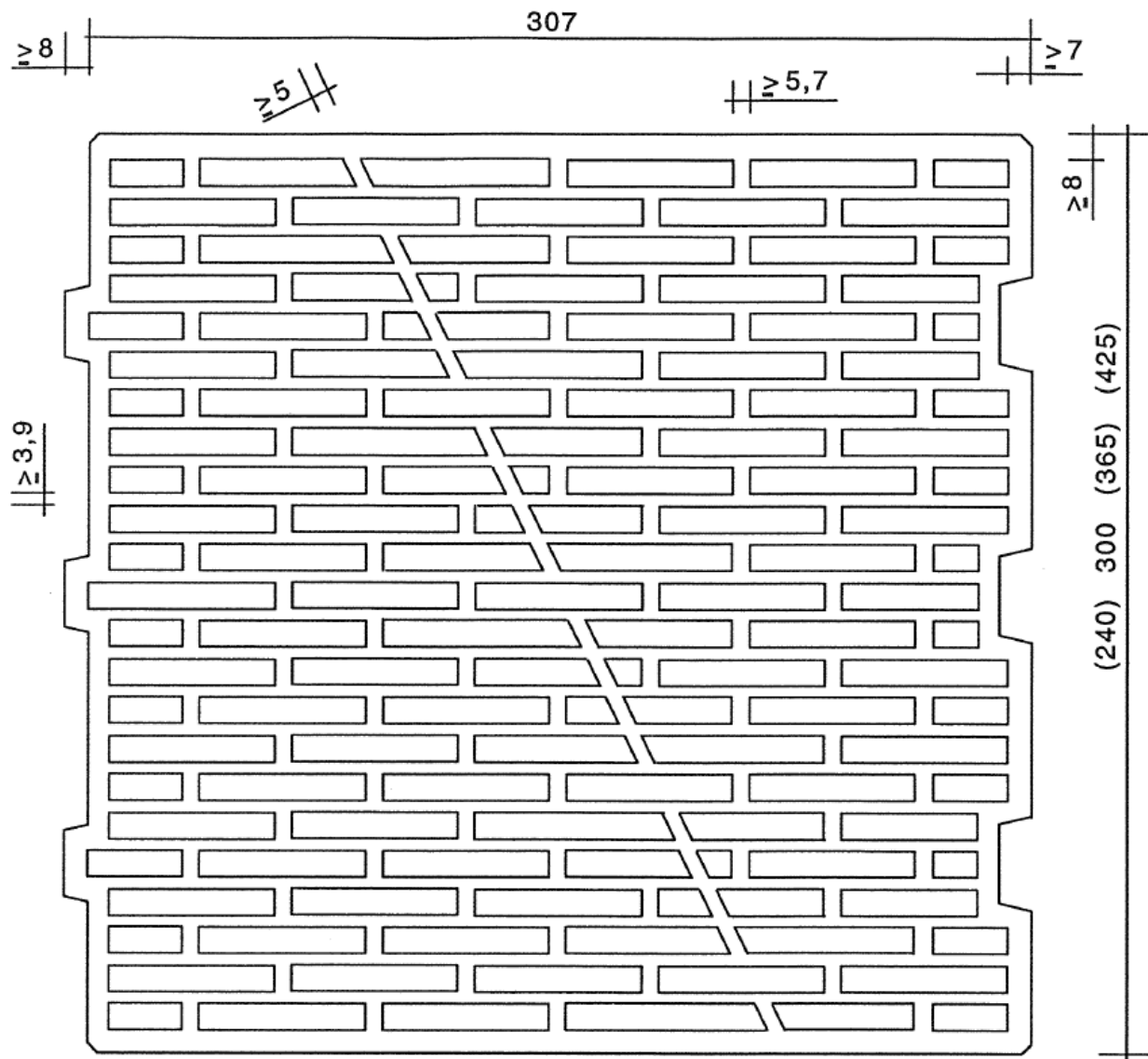


Die angegebenen Stegdicken sind Mindestwerte in mm.

Mauerwerk aus UNIPOR Novapor-Planziegeln
 im Dünnbettverfahren

Lochbild Planziegel Variante I
 Länge 247 mm, Breite 365 mm

Anlage 1

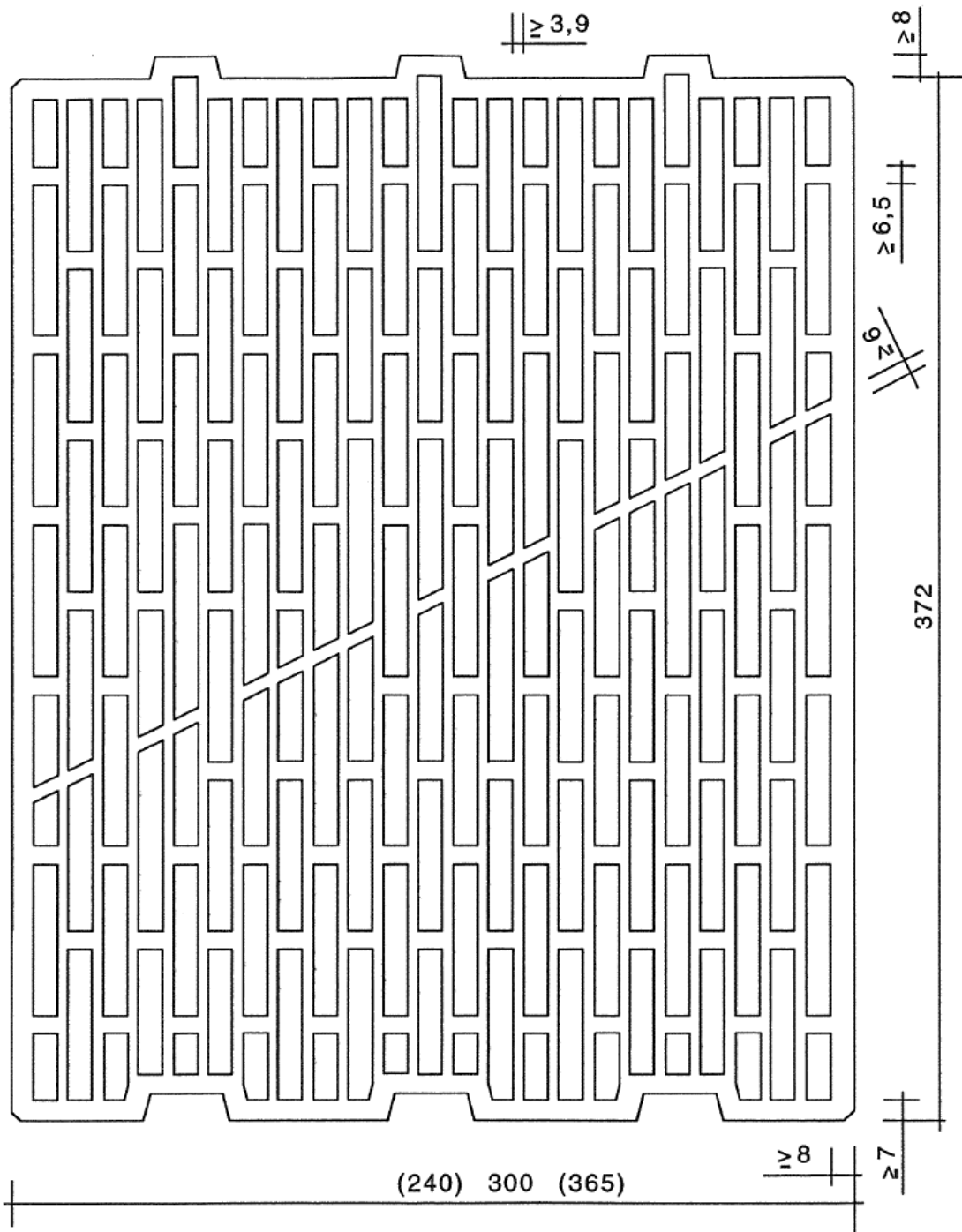


Die angegebenen Stegdicken sind Mindestwerte in mm.

Mauerwerk aus UNIPOR Novapor-Planziegeln
 im Dünnbettverfahren

Lochbild Planziegel Variante I
 Länge 307 mm, Breite 300 mm

Anlage 2

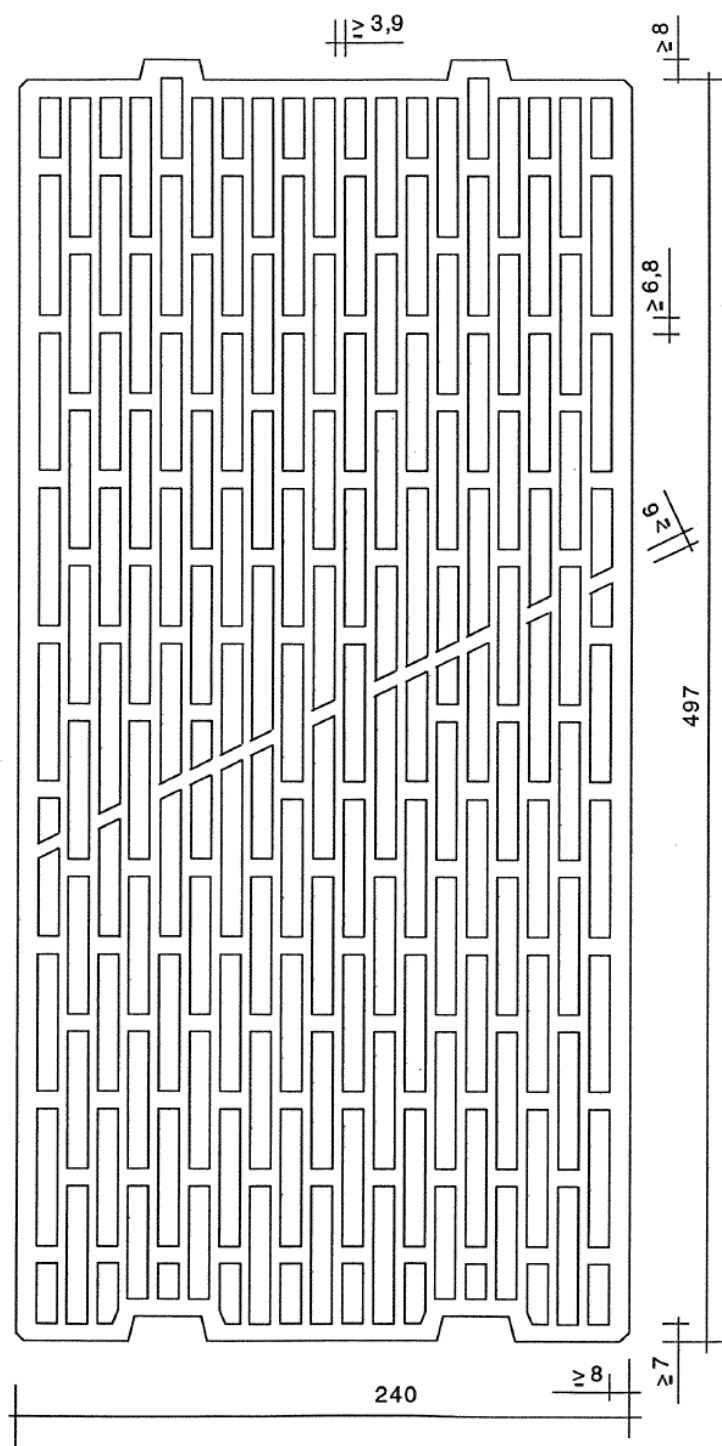


Die angegebenen Stegdicken sind Mindestwerte in mm.

Mauerwerk aus UNIPOR Novapor-Planziegeln
 im Dünnbettverfahren

Lochbild Planziegel Variante I
 Länge 372 mm, Breite 300 mm

Anlage 3

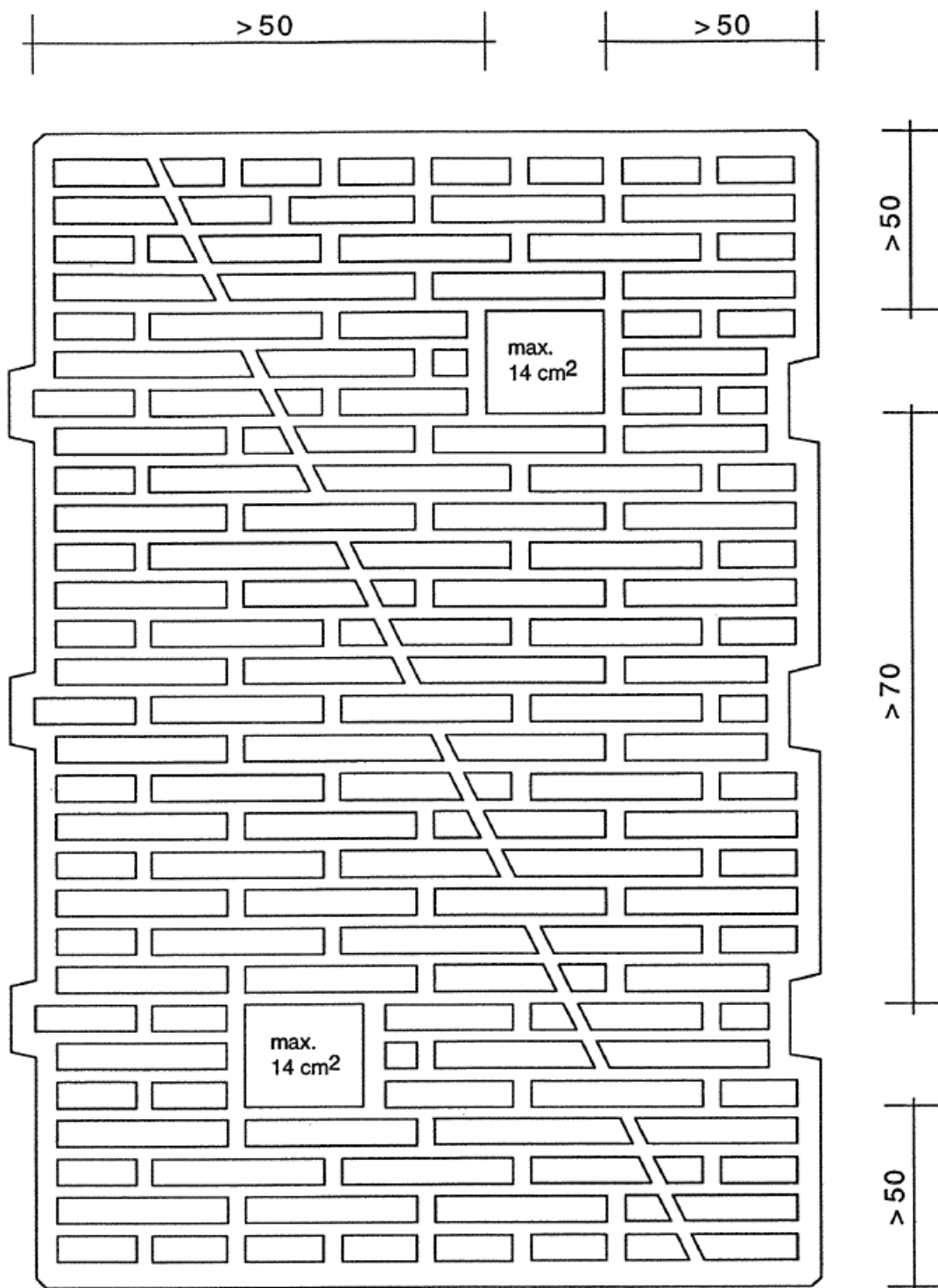


Die angegebenen Stegdicken sind Mindestwerte in mm.

Mauerwerk aus UNIPOR Novapor-Planziegeln
im Dünnbettverfahren

Lochbild Planziegel Variante I
Länge 497 mm, Breite 240 mm

Anlage 4



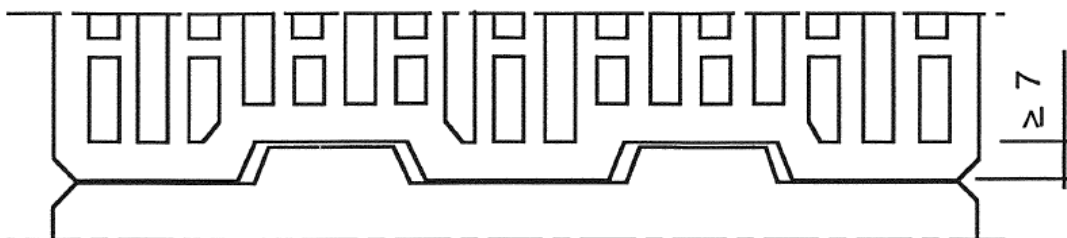
Elektronische Kopie der abZ des DIBt: Z-17.1-819

Mauerwerk aus UNIPOR Novapor-Planziegeln
im Dünnbettverfahren

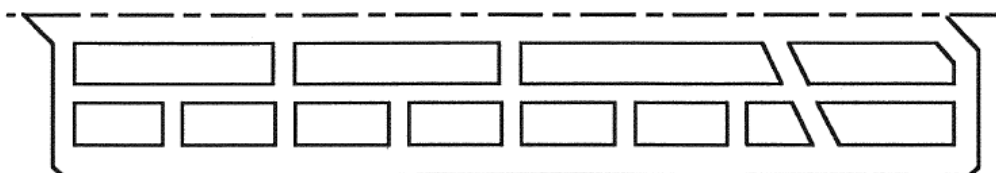
Mögliche Grifflochanordnung

Anlage 5

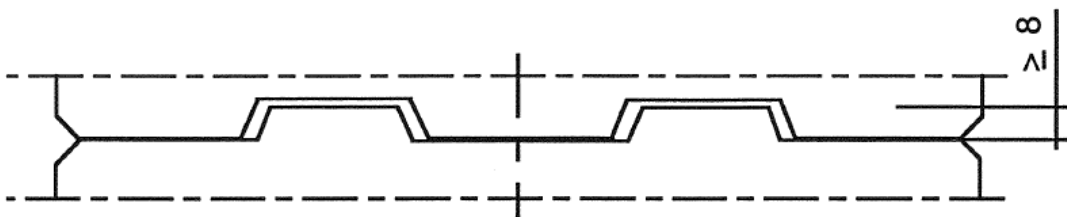
Symboldarstellungen:



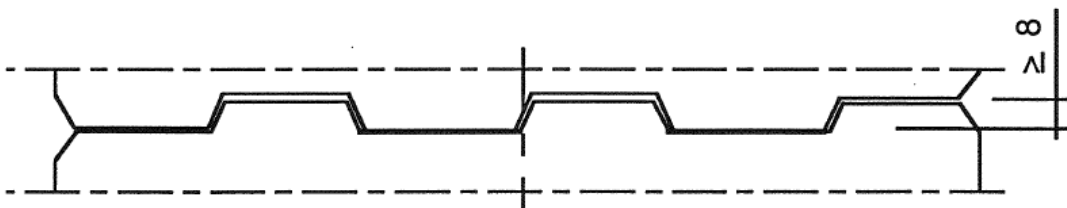
a) Lochbildführung im Bereich Außenquersteg



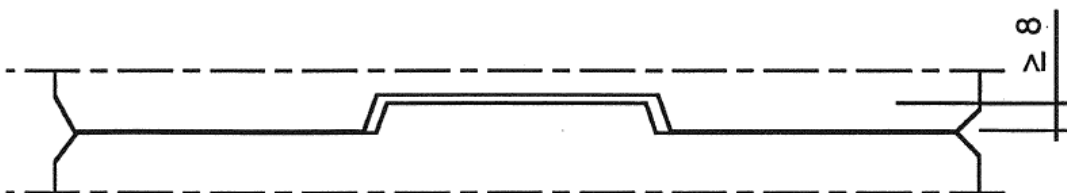
b) Lochbildvariante der äußeren Kernreihe des Delta-Ziegels



c) symmetrische Verzahnungsart



d) asymmetrische Verzahnungsart

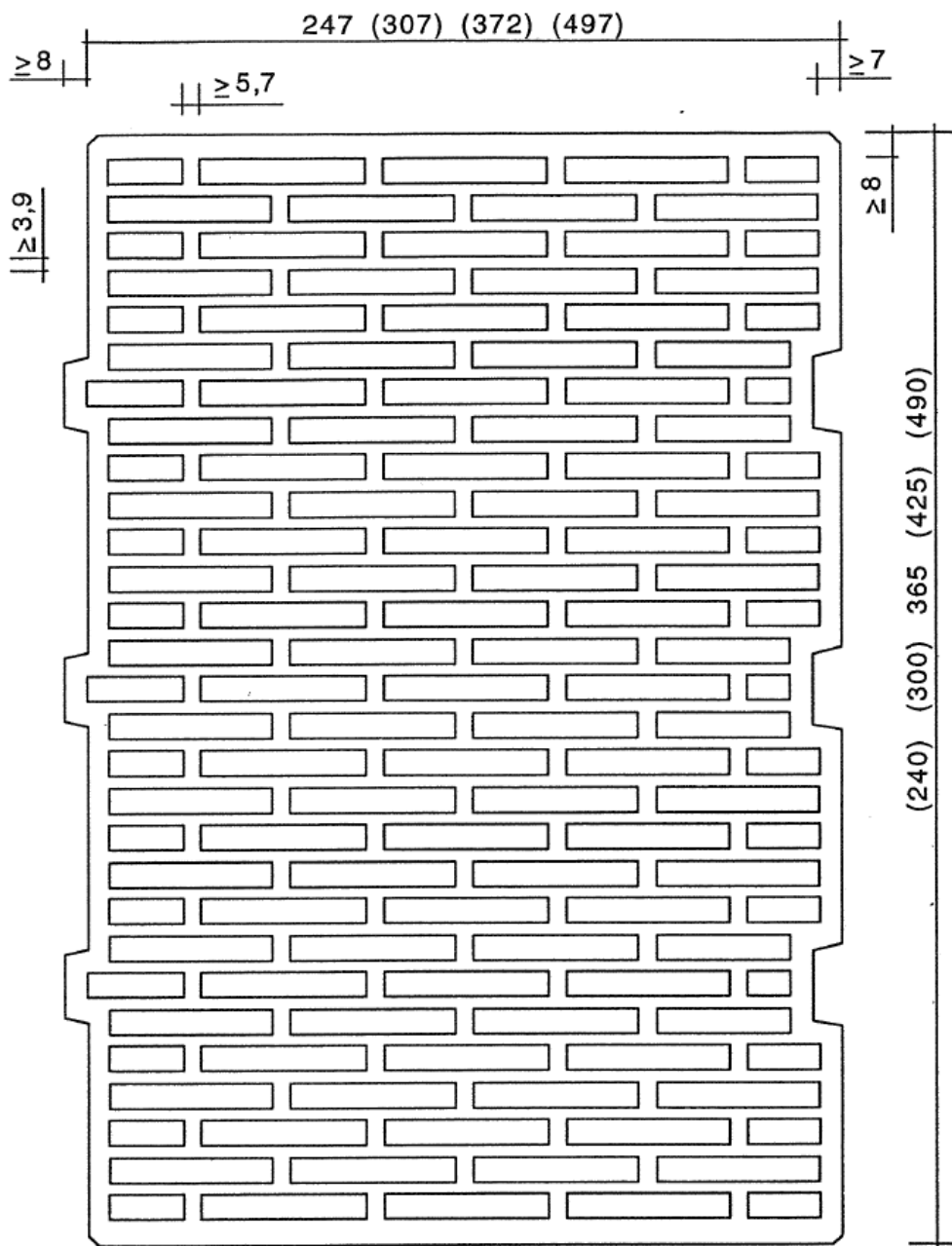


e) einfache Verzahnungsart

Mauerwerk aus UNIPOR Novapor-Planziegeln
 im Dünnbettverfahren

Alternative Stirflächenausbildung

Anlage 6



Symboldarstellung

Die angegebenen Stegdicken sind Mindestwerte in mm.

Mauerwerk aus UNIPOR Novapor-Planziegeln
 im Dünnbettverfahren

Lochbild Planziegel, Variante II
 Länge 247 mm, Breite 365 mm

Anlage 7



(Nummer der Zertifizierungsstelle)

Wöhrl GmbH Ziegel & Fertigteile
 Berghaselbach 5, 85395 Wolfersdorf

(Letzte zwei Ziffern des Jahres,
 in dem das Kennzeichen angebracht wurde)

(Zertifikat-Nummer)

DIN EN 771-1
 LD - Hochlochziegel – Kategorie I
 247 x 365 x 249
 Mauerziegel für tragendes und nichttragendes, geschütztes
 Mauerwerk

Maße	Länge	mm	247	
	Breite	mm	365	
	Höhe	mm	249	
Grenzabmaße	Mittelwert	Klasse Tm mm	Länge	-10 +5
			Breite	-10 +8
			Höhe	-1,0 +1,0
Maßspanne		Klasse Rm mm	Länge	10
			Breite	12
			Höhe	1,0
Ebenheit der Lagerflächen		mm	≤ 1,0	
Planparallelität der Lagerflächen		mm	≤ 1,0	
Form und Ausbildung siehe Zulassung		Nummer	Z-17.1-819 Anlagen 1-6	
Druckfestigkeit (MW) \perp zur Lagerfuge (Formfaktor = 1,0)		N/mm ²	≥ 5,0	
Brutto-Trockenrohdichte (MW)		kg/dm ³	0,63	
Brutto-Trockenrohdichte (Abmaßklasse)		Klasse Dm kg/dm ³	0,61 bis 0,65	
Netto-Trockenrohdichte (MW) (Scherbenrohdichte)		kg/dm ³	≤ 1,44	
Wärmeleitfähigkeit λ_{equ} (λ_D)		W(m·K)	LNB	
Gehalt an aktiven löslichen Salzen		Klasse	S0	
Brandverhalten		Klasse	A1	
Wasserdampfdurchlässigkeit DIN EN 1745		μ	5 / 10	
Verbundfestigkeit DIN EN 998-2 (Tabellenwert)		N/mm ²	0,30	
Zusätzliche Herstellerangaben nach DIN EN 771-1				
Brutto-Trockenrohdichte (EW) min		kg/dm ³	≥ 0,58	
Brutto-Trockenrohdichte (EW) max		kg/dm ³	≤ 0,68	

Alternativ

307	372	497
300	425	490

-10 +8	-10 +8	-10 +8
-10 +8	-10 +8	-10 +8

12	12	12
----	----	----

Alternativ

≥ 7,5	≥ 10,0	≥ 12,5	≥ 15,0
-------	--------	--------	--------

Mauerwerk aus UNIPOR Novapor-Planziegeln
 im Dünnbettverfahren

Muster für die Angaben gemäß Anhang ZA.1 der DIN EN 771-1
 Herstellwerk: Wöhrl GmbH Ziegel & Fertigteile, Berghaselbach 5, 85395 Wolfersdorf

Anlage 8



(Nummer der Zertifizierungsstelle)

Ziegelwerke Otto Bergmann GmbH, Werk Steinheim,
Heinrich-Spier-Str. 11, 32839 Steinheim OT Bergheim

(Letzte zwei Ziffern des Jahres,
in dem das Kennzeichen angebracht wurde)

(Zertifikat-Nummer)

DIN EN 771-1
LD - Hochlochziegel – Kategorie I
247 x 365 x 249
Mauerziegel für tragendes und nichttragendes, geschütztes
Mauerwerk

Maße	Länge	247
	Breite	365
	Höhe	249

Grenzabmaße	Mittelwert	Klasse Tm mm	Länge	-10 +5
			Breite	-10 +8
			Höhe	-1,0 +1,0
Maßspanne		Klasse Rm mm	Länge	10
			Breite	12
			Höhe	1,0

Ebenheit der Lagerflächen	mm	≤ 1,0
Planparallelität der Lagerflächen	mm	≤ 1,0

Form und Ausbildung siehe Zulassung	Nummer	Z-17.1-819 Anlage 7
-------------------------------------	--------	------------------------

Druckfestigkeit (MW) \perp zur Lagerfuge (Formfaktor = 1,0)	N/mm ²	≥ 5,0
--	-------------------	-------

Brutto-Trockenrohdichte (MW)	kg/dm ³	0,63
------------------------------	--------------------	------

Brutto-Trockenrohdichte (Abmaßklasse)	Klasse Dm kg/dm ³	0,61 bis 0,65
---------------------------------------	---------------------------------	---------------------

Netto-Trockenrohdichte (MW) (Scherbenrohdichte)	kg/dm ³	≤ 1,44
--	--------------------	--------

Wärmeleitfähigkeit λ_{equ} (λ_D)	W(m·K)	LNB
---	--------	-----

Gehalt an aktiven löslichen Salzen	Klasse	S0
------------------------------------	--------	----

Brandverhalten	Klasse	A1
----------------	--------	----

Wasserdampfdurchlässigkeit DIN EN 1745	μ	5 / 10
--	-------	--------

Verbundfestigkeit DIN EN 998-2 (Tabellenwert)	N/mm ²	0,30
--	-------------------	------

Zusätzliche Herstellerangaben nach DIN EN 771-1

Brutto-Trockenrohdichte (EW) min	kg/dm ³	≥ 0,58
----------------------------------	--------------------	--------

Brutto-Trockenrohdichte (EW) max	kg/dm ³	≤ 0,68
----------------------------------	--------------------	--------

Alternativ

307	372	497	
240	300	425	490

-10 +8	-10 +8	-10 +8	
-10 +5	-10 +8	-10 +8	-10 +8

Alternativ

≥ 7,5	≥ 10,0	≥ 12,5	≥ 15,0
-------	--------	--------	--------

Alternativ

0,68
0,66 bis 0,70
≤ 1,56

Alternativ

≤ 0,63
≤ 0,73

Mauerwerk aus UNIPOR Novapor-Planziegeln
im Dünnbettverfahren

Muster für die Angaben gemäß Anhang ZA.1 der DIN EN 771-1
Herstellwerk: Ziegelwerke Otto Bergmann GmbH, Werk Steinheim,
Heinrich-Spier-Str. 11, 32839 Steinheim OT Bergheim

Anlage 9



(Nummer der Zertifizierungsstelle)

Ziegelwerke Leipfinger-Bader KG, Werk Vatersdorf,
 Ziegeleistraße 15, 84172 Vatersdorf

(Letzte zwei Ziffern des Jahres,
 in dem das Kennzeichen angebracht wurde)

(Zertifikat-Nummer)

DIN EN 771-1
 LD - Hochlochziegel – Kategorie I
 247 x 365 x 249
 Mauerziegel für tragendes und nichttragendes, geschütztes
 Mauerwerk

Maße	Länge		247	
	Breite	mm	365	
	Höhe		249	
Grenzabmaße	Mittelwert	Klasse Tm mm	Länge	-10 +5
			Breite	-10 +8
			Höhe	-1,0 +1,0
	Maßspanne	Klasse Rm mm	Länge	10
			Breite	12
			Höhe	1,0
Ebenheit der Lagerflächen		mm	≤ 1,0	
Planparallelität der Lagerflächen		mm	≤ 1,0	
Form und Ausbildung siehe Zulassung		Nummer	Z-17.1-819 Anlage 7	
Druckfestigkeit (MW) \perp zur Lagerfuge (Formfaktor = 1,0)		N/mm ²	≥ 5,0	
Brutto-Trockenrohddichte (MW)		kg/dm ³	0,63	
Brutto-Trockenrohddichte (Abmaßklasse)		Klasse Dm kg/dm ³	0,61 bis 0,65	
Netto-Trockenrohddichte (MW) (Scherbenrohddichte)		kg/dm ³	≤ 1,39	
Wärmeleitfähigkeit λ_{equ} (λ_D)		W(m-K)	LNB	
Gehalt an aktiven löslichen Salzen		Klasse	S0	
Brandverhalten		Klasse	A1	
Wasserdampfdurchlässigkeit DIN EN 1745		μ	5 / 10	
Verbundfestigkeit DIN EN 998-2 (Tabellenwert)		N/mm ²	0,30	
Zusätzliche Herstellerangaben nach DIN EN 771-1				
Brutto-Trockenrohddichte (EW) min		kg/dm ³	≥ 0,58	
Brutto-Trockenrohddichte (EW) max		kg/dm ³	≤ 0,68	

Alternativ

307	372	497	
240	300	425	490

-10 +8	-10 +8	-10 +8	
-10 +5	-10 +8	-10 +8	-10 +8

Alternativ

≥ 7,5	≥ 10,0	≥ 12,5	≥ 15,0
-------	--------	--------	--------

Mauerwerk aus UNIPOR Novapor-Planziegeln
 im Dünnbettverfahren

Muster für die Angaben gemäß Anhang ZA.1 der DIN EN 771-1
 Herstellwerk:
 Ziegelwerke Leipfinger-Bader KG, Werk Vatersdorf, Ziegeleistraße 15, 84172 Vatersdorf

Anlage 10