

## Allgemeine bauaufsichtliche Zulassung

### Zulassungsstelle für Bauprodukte und Bauarten

#### Bautechnisches Prüfamt

Eine vom Bund und den Ländern  
gemeinsam getragene Anstalt des öffentlichen Rechts  
Mitglied der EOTA, der UEAtc und der WFTAO

Datum:

13.02.2014

Geschäftszeichen:

II 14-1.33.43-596/6

#### Zulassungsnummer:

**Z-33.43-596**

#### Geltungsdauer

vom: **13. Februar 2014**

bis: **13. Februar 2016**

#### Antragsteller:

**Xella Deutschland GmbH**  
Düsseldorfer Landstraße 395  
47259 Duisburg

#### Zulassungsgegenstand:

**Wärmedämm-Verbundsystem "Multipor Wärmedämm-Verbundsystem" mit  
Mineralewollplatten**

Der oben genannte Zulassungsgegenstand wird hiermit allgemein bauaufsichtlich zugelassen.  
Diese allgemeine bauaufsichtliche Zulassung umfasst elf Seiten und sieben Blatt Anlagen.

DIBt

## I ALLGEMEINE BESTIMMUNGEN

- 1 Mit der allgemeinen bauaufsichtlichen Zulassung ist die Verwendbarkeit bzw. Anwendbarkeit des Zulassungsgegenstandes im Sinne der Landesbauordnungen nachgewiesen.
- 2 Sofern in der allgemeinen bauaufsichtlichen Zulassung Anforderungen an die besondere Sachkunde und Erfahrung der mit der Herstellung von Bauprodukten und Bauarten betrauten Personen nach den § 17 Abs. 5 Musterbauordnung entsprechenden Länderregelungen gestellt werden, ist zu beachten, dass diese Sachkunde und Erfahrung auch durch gleichwertige Nachweise anderer Mitgliedstaaten der Europäischen Union belegt werden kann. Dies gilt ggf. auch für im Rahmen des Abkommens über den Europäischen Wirtschaftsraum (EWR) oder anderer bilateraler Abkommen vorgelegte gleichwertige Nachweise.
- 3 Die allgemeine bauaufsichtliche Zulassung ersetzt nicht die für die Durchführung von Bauvorhaben gesetzlich vorgeschriebenen Genehmigungen, Zustimmungen und Bescheinigungen.
- 4 Die allgemeine bauaufsichtliche Zulassung wird unbeschadet der Rechte Dritter, insbesondere privater Schutzrechte, erteilt.
- 5 Hersteller und Vertreiber des Zulassungsgegenstandes haben, unbeschadet weiter gehender Regelungen in den "Besonderen Bestimmungen", dem Verwender bzw. Anwender des Zulassungsgegenstandes Kopien der allgemeinen bauaufsichtlichen Zulassung zur Verfügung zu stellen und darauf hinzuweisen, dass die allgemeine bauaufsichtliche Zulassung an der Verwendungsstelle vorliegen muss. Auf Anforderung sind den beteiligten Behörden Kopien der allgemeinen bauaufsichtlichen Zulassung zur Verfügung zu stellen.
- 6 Die allgemeine bauaufsichtliche Zulassung darf nur vollständig vervielfältigt werden. Eine auszugsweise Veröffentlichung bedarf der Zustimmung des Deutschen Instituts für Bautechnik. Texte und Zeichnungen von Werbeschriften dürfen der allgemeinen bauaufsichtlichen Zulassung nicht widersprechen. Übersetzungen der allgemeinen bauaufsichtlichen Zulassung müssen den Hinweis "Vom Deutschen Institut für Bautechnik nicht geprüfte Übersetzung der deutschen Originalfassung" enthalten.
- 7 Die allgemeine bauaufsichtliche Zulassung wird widerruflich erteilt. Die Bestimmungen der allgemeinen bauaufsichtlichen Zulassung können nachträglich ergänzt und geändert werden, insbesondere, wenn neue technische Erkenntnisse dies erfordern.

## II BESONDERE BESTIMMUNGEN

### 1 Zulassungsgegenstand und Anwendungsbereich

#### 1.1 Zulassungsgegenstand

Das Wärmedämm-Verbundsystem (WDVS) "Multipor Wärmedämm-Verbundsystem" besteht aus Mineraldämmplatten, die am Untergrund angeklebt und mit bestimmten, zugelassenen Dübeln befestigt sind. Auf die Mineraldämmplatten werden ein mit Textilglas-Gittergewebe bewehrter Unterputz und ein Oberputz aufgebracht.

Der Untergrund ist ggf. mit einer Grundierung zu verfestigen. Zwischen Unter- und Oberputz darf ein Haftvermittler verwendet werden.

#### 1.2 Anwendungsbereich

Das WDVS darf angewendet werden auf Mauerwerk und Beton mit oder ohne Putz.

Die für die Verwendung zulässige Gebäudehöhe ergibt sich aus dem Standsicherheitsnachweis, sofern sich aus den jeweils geltenden Brandschutzvorschriften der Länder nicht geringere Gebäudehöhen ergeben.

Das WDVS darf nicht zur Überbrückung von Dehnungsfugen in den Außenwandflächen (z. B. der Fugen in der Außenfläche von Plattenbauten bei Verwendung von Dreischichtplatten) verwendet werden.

Dehnungsfugen zwischen Gebäudeteilen müssen mit Dehnungsprofilen im WDVS berücksichtigt werden.

### 2 Bestimmungen für die Bauprodukte

#### 2.1 Allgemeines

Das WDVS und seine Komponenten müssen den Besonderen Bestimmungen und den Anlagen dieser allgemeinen bauaufsichtlichen Zulassung sowie den beim Deutschen Institut für Bautechnik hinterlegten Angaben entsprechen.

#### 2.2 Eigenschaften und Zusammensetzung

##### 2.2.1 Grundierung

Die Grundierung muss eine VAC/E-Dispersion sein, die auf Untergrund und Klebemörtel abgestimmt ist.

##### 2.2.2 Klebemörtel

Die Klebemörtel "Multipor Leichtmörtel" und "Multipor Leichtmörtel grau" müssen Werk-trockenmörtel sein.

Die Zusammensetzung der Klebemörtel muss mit den beim Deutschen Institut für Bautechnik hinterlegten Rezepturen übereinstimmen.

##### 2.2.3 Wärmedämmstoff

Als Mineraldämmplatte mit einer Dicke von 60 mm bis 300 mm muss die "Multipor Mineraldämmplatte" nach allgemeiner bauaufsichtlicher Zulassung Nr. Z-23.11-1501 vom 2. Juni 2009 oder die "Multipor Mineraldämmplatte 045" nach europäisch technischer Zulassung ETA-05/0093 vom 28. Juni 2011 verwendet werden.

Die Seitenabmessungen Dämmplatten müssen sein:

Breite: 400 – 600 mm

Höhe: 300 – 400 mm

Die Dämmplatten müssen in der gesamten Masse hydrophobiert sein.

#### 2.2.4 Bewehrungen

Die Bewehrungen müssen aus beschichtetem Textilglas-Gittergewebe bestehen. Das Gewebe muss die Eigenschaften nach Tabelle 1 erfüllen. Die Reißfestigkeit der Gewebe nach künstlicher Alterung darf die Werte nach Tabelle 2 nicht unterschreiten.

Tabelle 1:

Eigenschaften	Armierungsgewebe	Armierungsgewebe grob
Flächengewicht	ca. 160 g/m <sup>2</sup>	ca. 205 g/m <sup>2</sup>
Maschenweite	4 mm x 4 mm	8 mm x 8 mm
Reißfestigkeit im Anlieferungszustand geprüft nach DIN 53 857-1	≥ 1,9 kN/5 cm	≥ 2,5 kN/5 cm

Tabelle 2:

Lagerzeit und Temperatur	Lagermedium	restliche Reißfestigkeit	
		Armierungsgewebe	Armierungsgewebe grob
28 Tage bei 23 °C	5 % Natronlauge	≥ 1,0 kN/5 cm	≥ 1,3 kN/5 cm
6 Stunden bei 80 °C	alkalische Lösung pH-Wert 12,5	≥ 1,0 kN/5 cm	≥ 1,3 kN/5 cm

#### 2.2.5 Unterputz

Die Unterputze müssen mit den gleichnamigen Klebemörteln nach Abschnitt 2.2.2 dieser allgemeinen bauaufsichtlichen Zulassung identisch sein.

#### 2.2.6 Haftvermittler

Der Haftvermittler zwischen Unter- und Oberputz muss mit der Grundierung aus Abschnitt 2.2.1 identisch sein oder eine pigmentierte Wasserglas-Acrylat-Dispersion sein. Er muss mit dem Unter- und Oberputz nachweislich verträglich sein.

#### 2.2.7 Oberputze

Die zulässigen mineralisch gebundenen Oberputze sind in den Anlagen 2 und 3 angegeben. Abweichend davon dürfen auch mineralisch gebundene Oberputze verwendet werden, die nach dem beim DIBt hinterlegten Prüfplan geprüft wurden und die dort aufgeführten Grenzwerte der Produkteigenschaften einhalten. Die Schichtdicke muss ca. 3 mm sein. Der Anteil organischer Bestandteile darf 2 Gew.-% nicht überschreiten. Es dürfen keine silikatisch gebundenen Oberputze verwendet werden. Die Rezepturen und die Ergebnisse der Prüfungen nach Prüfplan sind dem DIBt unter Angabe des Handelsnamens des Oberputzes vor der erstmaligen Verwendung schriftlich bekannt zu geben.

#### 2.2.8 Zubehörteile

Zubehörteile wie z. B. Sockel-, Kanten- und Fugenprofile müssen mindestens aus normal-entflammaren Baustoffen bestehen. Die maximale Länge darf 3 m nicht überschreiten. Die eingesetzten Zubehörteile müssen mit dem verwendeten Putzsystem materialverträglich sein.

#### 2.2.9 Dübel

Die Dämmplatten müssen mit Schraubdübeln, die zur Befestigung von WDVS allgemein bauaufsichtlich zugelassen sind und einen Dübeltellerdurchmesser von mindestens 60 mm haben, befestigt werden, wobei die Bestimmungen der allgemeinen bauaufsichtlichen Zulassungen für die Dübel zu beachten sind.

Alternativ dürfen auch Schraubdübel mit europäischer technischer Zulassung (ETA) verwendet werden, die einen Tellerdurchmesser von mindestens 60 mm, eine Tragfähigkeit des Dübeltellers von mindestens 1,0 kN, eine Tellersteifigkeit von mindestens 0,30 kN/mm haben und der Einbau oberflächenbündig mit dem Dämmstoff (unter dem Gewebe oder durch das Gewebe) erfolgt.

#### **2.2.10 WDVS**

Das WDVS muss aus den Produkten nach Abschnitt 2.2.1 bis 2.2.9 bestehen sowie im Aufbau den Angaben in Anlage 1.1 bzw. 1.2 und 2 entsprechen; der Einsatz einer Grundierung nach Abschnitt 2.2.1 richtet sich nach den Angaben in Abschnitt 4.4.1 und den Angaben des Antragstellers und der Einsatz eines Haftvermittlers nach Abschnitt 2.2.6 richtet sich nach den Angaben des Antragstellers.

Das WDVS muss die Anforderungen an die Baustoffklasse A2 nach DIN 4102-1:1998-05, Abschnitt 5.2, erfüllen.

### **2.3 Herstellung, Verpackung, Transport, Lagerung und Kennzeichnung**

#### **2.3.1 Herstellung**

Die Bauprodukte nach Abschnitt 2.2.1 bis 2.2.9 sind werksseitig herzustellen.

#### **2.3.2 Verpackung, Transport, Lagerung**

Alle für das WDVS eines Bauvorhabens erforderlichen Bauprodukte nach Abschnitt 2.2.1 bis 2.2.9 sind vom Antragsteller dieser allgemeinen bauaufsichtlichen Zulassung zu liefern. Die Bauprodukte müssen nach den Angaben der Hersteller gelagert werden. Die Dämmplatten sind vor Beschädigung und vor unzuträglicher Feuchtigkeitsaufnahme zu schützen.

#### **2.3.3 Kennzeichnung**

Die Verpackung der Bauprodukte nach Abschnitt 2.2.1 bis 2.2.7, mit Ausnahme der im Abschnitt 2.2.3 beschriebenen Dämmstoffe, muss vom Hersteller mit dem Übereinstimmungszeichen (Ü-Zeichen) nach den Übereinstimmungszeichen-Verordnungen der Länder gekennzeichnet werden. Die Kennzeichnung darf nur erfolgen, wenn die Voraussetzungen nach Abschnitt 2.4 erfüllt sind.

Auf der Verpackung der Bauprodukte ist außerdem anzugeben:

- Bezeichnung des Bauprodukts
- "Brandverhalten siehe allgemeine bauaufsichtliche Zulassung"
- Verwendbarkeitszeitraum (nur Bauprodukte nach Abschnitt 2.2.1 und 2.2.6)
- Lagerungsbedingungen
- Handelsbezeichnung des Oberputzes

Die Kennzeichnung nach der geltenden Fassung der Gefahrstoffverordnung bzw. der CLP-Verordnung (EG) 1272/2008 ist zu beachten.

### **2.4 Übereinstimmungsnachweis**

#### **2.4.1 Allgemeines**

##### **2.4.1.1 Übereinstimmungsnachweis durch Übereinstimmungszertifikat**

Die Bestätigung der Übereinstimmung der Klebemörtel, der Unterputze und des WDVS insgesamt mit den Bestimmungen dieser allgemeinen bauaufsichtlichen Zulassung muss für jedes Herstellwerk mit einem Übereinstimmungszertifikat auf der Grundlage einer werkeigenen Produktionskontrolle und einer regelmäßigen Fremdüberwachung einschließlich einer Erstprüfung der Bauprodukte nach Maßgabe der folgenden Bestimmungen erfolgen.

**Allgemeine bauaufsichtliche Zulassung**

Nr. Z-33.43-596

Seite 6 von 11 | 13. Februar 2014

Für die Erteilung des Übereinstimmungszertifikats und die Fremdüberwachung einschließlich der dabei durchzuführenden Produktprüfungen haben die Hersteller der Klebemörtel, der Unterputze und des WDVS insgesamt eine hierfür anerkannte Zertifizierungsstelle sowie eine hierfür anerkannte Überwachungsstelle einzuschalten. Für das WDVS gilt der Antragsteller dieser allgemeinen bauaufsichtlichen Zulassung (siehe Abschnitt 2.3.2) als Hersteller in diesem Sinne.

Die Erklärung, dass ein Übereinstimmungszertifikat erteilt ist, hat der Hersteller durch Kennzeichnung der Bauprodukte mit dem Übereinstimmungszeichen (Ü-Zeichen) unter Hinweis auf den Verwendungszweck abzugeben.

Ist der Hersteller des WDVS nicht auch Hersteller der verwendeten Komponenten, so muss er vertraglich sicherstellen, dass die für das WDVS verwendeten Produkte einer zulassungsgerechten werkseigenen Produktionskontrolle sowie einer zulassungsgerechten Fremdüberwachung unterliegen.

Dem Deutschen Institut für Bautechnik ist von der Zertifizierungsstelle eine Kopie des von ihr erteilten Übereinstimmungszertifikats zur Kenntnis zu geben.

**2.4.1.2 Übereinstimmungsnachweis durch Herstellererklärung mit Erstprüfung**

Die Bestätigung der Übereinstimmung der Grundierung, der Bewehrungen, der Haftvermittler und der Oberputze mit den Bestimmungen dieser allgemeinen bauaufsichtlichen Zulassung muss für jedes Herstellwerk mit einer Übereinstimmungserklärung des Herstellers auf der Grundlage einer werkseigenen Produktionskontrolle und einer Erstprüfung der Bauprodukte durch eine hierfür anerkannte Prüfstelle erfolgen.

Die Übereinstimmungserklärung hat der Hersteller durch Kennzeichnung der Bauprodukte mit dem Übereinstimmungszeichen (Ü-Zeichen) unter Hinweis auf den Verwendungszweck abzugeben.

**2.4.2 Werkseigene Produktionskontrolle**

In jedem Herstellwerk ist eine werkseigene Produktionskontrolle einzurichten und durchzuführen. Unter werkseigener Produktionskontrolle wird die vom Hersteller vorzunehmende kontinuierliche Überwachung der Produktion verstanden, mit der dieser sicherstellt, dass die von ihm hergestellten Bauprodukte den Bestimmungen dieser allgemeinen bauaufsichtlichen Zulassung entsprechen.

Die werkseigene Produktionskontrolle soll mindestens die Prüfungen nach Abschnitt 2.2 und Anlage 4 einschließen.

Für den Nachweis der geforderten Dämmstoffeigenschaften ist bei Dämmstoffen die Vorlage des Übereinstimmungszertifikates bzw. des Konformitätszertifikates ausreichend.

Hinsichtlich des Brandverhaltens des WDVS insgesamt sind die "Richtlinien zum Übereinstimmungsnachweis nichtbrennbarer Baustoffe (Baustoffklasse DIN 4102-A) nach allgemeiner bauaufsichtlicher Zulassung"<sup>1</sup> zu beachten.

Die Ergebnisse der werkseigenen Produktionskontrolle sind aufzuzeichnen und auszuwerten. Die Aufzeichnungen müssen mindestens folgende Angaben enthalten:

- Bezeichnung des Bauprodukts bzw. des Ausgangsmaterials und der Komponenten
- Art der Kontrolle oder Prüfung
- Datum der Herstellung und der Prüfung des Bauprodukts bzw. des Ausgangsmaterials oder der Komponenten
- Ergebnis der Kontrollen und Prüfungen und, soweit zutreffend, Vergleich mit den Anforderungen
- Unterschrift des für die werkseigene Produktionskontrolle Verantwortlichen

1

Die "Richtlinien" sind in den "Mitteilungen" des Deutschen Instituts für Bautechnik veröffentlicht.

Die Aufzeichnungen sind mindestens fünf Jahre aufzubewahren und der für die Fremdüberwachung eingeschalteten Überwachungsstelle vorzulegen. Sie sind dem Deutschen Institut für Bautechnik und der zuständigen obersten Bauaufsichtsbehörde auf Verlangen vorzulegen.

Bei ungenügendem Prüfergebnis sind vom Hersteller unverzüglich die erforderlichen Maßnahmen zur Abstellung des Mangels zu treffen. Bauprodukte, die den Anforderungen nicht entsprechen, sind so zu handhaben, dass Verwechslungen mit übereinstimmenden ausgeschlossen werden. Nach Abstellung des Mangels ist - soweit technisch möglich und zum Nachweis der Mängelbeseitigung erforderlich - die betreffende Prüfung unverzüglich zu wiederholen.

### **2.4.3 Prüfung der Bauprodukte im Rahmen des Übereinstimmungsnachweises**

#### **2.4.3.1 Fremdüberwachung**

Für die Klebemörtel, die Unterputze und das WDVS insgesamt ist in jedem Herstellwerk die werkseigene Produktionskontrolle durch eine Fremdüberwachung regelmäßig zu überprüfen, mindestens jedoch zweimal jährlich.

Im Rahmen der Fremdüberwachung ist eine Erstprüfung der Bauprodukte durchzuführen. Die Probenahme und Prüfungen obliegen jeweils der anerkannten Überwachungsstelle. Es sind mindestens die Prüfungen nach Anlage 4 durchzuführen und die im Abschnitt 2.2 genannten Produkteigenschaften zu prüfen; zusätzlich ist die Nichtbrennbarkeit des WDVS insgesamt zu überprüfen.

Für die Durchführung der Überwachung und Prüfung hinsichtlich des Brandverhaltens des WDVS insgesamt gelten die "Richtlinien zum Übereinstimmungsnachweis nichtbrennbarer Baustoffe (Baustoffklasse DIN 4102-A) nach allgemeiner bauaufsichtlicher Zulassung"<sup>1</sup> in der jeweils gültigen Fassung.

Die Ergebnisse der Zertifizierung und Fremdüberwachung sind mindestens fünf Jahre aufzubewahren. Sie sind von der Zertifizierungsstelle bzw. der Überwachungsstelle dem Deutschen Institut für Bautechnik und der zuständigen obersten Bauaufsichtsbehörde auf Verlangen vorzulegen.

#### **2.4.3.2 Erstprüfung der Bauprodukte durch eine anerkannte Prüfstelle**

Im Rahmen der Erstprüfung der Grundierung, der Bewehrungen und der Haftvermittler sind die im Abschnitt 2.2.1, 2.2.4 und 2.2.6 genannten Produkteigenschaften zu prüfen. Bei der Erstprüfung der Oberputze nach Abschnitt 2.2.7 sind mindestens die Prüfungen nach Anlage 4 durchzuführen.

Die Prüfungen sind im Rahmen dieser allgemeinen bauaufsichtlichen Zulassung vor der ersten Verwendung der Produkte durchzuführen.

## **3 Bestimmungen für Entwurf und Bemessung**

### **3.1 Allgemeines**

Für das WDVS dürfen nur die im Abschnitt 2.2 und Anlage 2 genannten Bauprodukte verwendet werden.

### **3.2 Standsicherheitsnachweis**

Der Nachweis der Standsicherheit des WDVS mit den Eigenschaften der Komponenten nach Abschnitt 2.2. ist für den in Abschnitt 1.2 dieser allgemeinen bauaufsichtlichen Zulassung genannten Anwendungsbereich sowie bei Ausführung gemäß Abschnitt 4 für Gebäude, beansprucht durch Winddruck  $w_e$  (Windsoglast) gemäß Anlage 5, im Zulassungsverfahren erbracht worden. Werden Mineraldämmplatten gemäß 2.2.3 eingesetzt, deren Querkzugfestigkeit geringer als  $80 \text{ kPa}^*$  ist oder deren Querkzugfestigkeit nicht bekannt ist, so ist diese

\*

Mindestwert: Kein Einzelwert darf den Mindestwert unterschreiten.

allgemeine bauaufsichtliche Zulassung nicht anwendbar. Die Windlasten ergeben sich aus den bauaufsichtlich eingeführten Technischen Baubestimmungen<sup>2</sup>.

Die zulässige Beanspruchung der Dübel im Verankerungsgrund (Wand) ist der Zulassung für die Dübel nach Abschnitt 2.2.9 dieser allgemeinen bauaufsichtlichen Zulassung zu entnehmen. Mögliche Verwendungsbeschränkungen in den Zulassungen der Dübel sind zu beachten.

Für die Mindestanzahl und Anordnung der erforderlichen Dübel je Dämmplatte gilt Anlage 5.

### 3.3 Wärmeschutz und klimabedingter Feuchteschutz

Für den rechnerischen Nachweis des Wärmeschutzes ist für die Dämmplatten (siehe Abschnitt 2.2.3) ein Bemessungswert der Wärmeleitfähigkeit entsprechend der allgemeinen bauaufsichtlichen Zulassung des Dämmstoffs anzusetzen.

Alternativ kann der Bemessungswert der Wärmeleitfähigkeit auf Grundlage der europäischen technischen Zulassung ermittelt werden. Hierbei sind zur Berechnung des Bemessungswertes die im Teil II der Liste der Technischen Baubestimmungen für die Dämmstoffplatten aufgeführten Anwendungsregelungen anzuwenden.

Klebemörtel und Putze sind zu vernachlässigen. Die Minderung der Wärmedämmung durch die Wärmebrückenwirkung der erforderlichen Dübel muss dabei nach Anlage 5 berücksichtigt werden. Bei einer Aufdopplung des Dämmstoffs kann für die vollflächige Verklebung mit dem Klebemörtel nach Abschnitt 2.2.2 die Wärmeleitfähigkeit  $\lambda = 0,18 \text{ W/mK}$  angesetzt werden.

Für den Nachweis des klimabedingten Feuchteschutzes gilt DIN 4108-3. Die  $s_d$ -Werte für die genannten Unter- und Oberputze sind Anlage 3 dieser allgemeinen bauaufsichtlichen Zulassung zu entnehmen. Die Wasserdampf-Diffusionswiderstandszahl für die Dämmplatte ist  $\mu = 3$  nach der allgemeinen bauaufsichtlichen Zulassung Nr. Z-23.11-1501 bzw. der europäischen technischen Zulassung ETA-05/0093.

Bei bestimmten Wettersituationen im Winter und abhängig von der Wärmedämmung der tragenden Wandkonstruktion können sich die ggf. erforderlichen Dübel an der Putzoberfläche durch Unterschiede in der Tauwasser- oder Reifbildung gegenüber der ungestörten Wand vorübergehend abzeichnen.

Bei Detailplanungen von Anschlüssen und Durchdringungen des WDVS ist - soweit möglich - auf eine wärmebrückenfreie Ausführung zu achten.

### 3.4 Schallschutz

Der Nachweis des Schallschutzes (Schutz gegen Außenlärm) ist nach der Norm DIN 4109 zu führen. Für den Nachweis des Schallschutzes ist der Rechenwert des bewerteten Schalldämm-Maßes  $R'_{w,R}$  der Wandkonstruktion (Massivwand mit WDVS) nach folgender Gleichung zu ermitteln:

$$R'_{w,R} = R'_{w,R,O} + \Delta R_{w,R}$$

mit  $R'_{w,R,O}$  Rechenwert des bewerteten Schalldämm-Maßes der Massivwand ohne WDVS, ermittelt nach Beiblatt 1 zu DIN 4109:1989-11<sup>3</sup>

$\Delta R_{w,R}$  Korrekturwert wie folgt:

$\Delta R_{w,R} = 0 \text{ dB}$  Bei Trägerwänden mit einer flächenbezogenen Masse  $\geq 300 \text{ kg/m}^2$ , einer Dämmstoffdicke von 60 mm und einem Putzsystem mit einer flächenbezogenen Masse  $\leq 10 \text{ kg/m}^2$

$\Delta R_{w,R} = -2 \text{ dB}$  Bei allen anderen Konstruktionsvarianten

<sup>2</sup> Siehe: [www.dibt.de](http://www.dibt.de) unter der Rubrik >Geschäftsfelder< und dort unter >Bauregellisten/Technische Baubestimmungen<

<sup>3</sup> DIN 4109:1989-11 Beiblatt 1: Schallschutz im Hochbau; Ausführungsbeispiele und Rechenverfahren



### 3.5 Brandschutz

Das WDVS ist nichtbrennbar, sofern die Mineraldämmplatten nachweislich nichtbrennbar sind.

## 4 Bestimmungen für die Ausführung

### 4.1 Aufbau

Das WDVS muss gemäß folgender Bestimmungen und entsprechend den Angaben nach Anlage 1.1 bzw. 1.2 und Anlage 2 sowie unter Berücksichtigung der Planungsvorgaben (s. Abschnitt 3) ausgeführt werden.

Das WDVS darf auf Mauerwerk und Beton mit oder ohne Putz angewendet werden.

Insbesondere bei Dämmstoffdicken über 200 mm ist bei der Verarbeitung darauf zu achten, dass Zwängungspunkte eine ausreichende Bewegungsmöglichkeit haben und im Rand- und Kantenbereich ist auf eine ausreichende Befestigung zu achten (z. B. sind passende Form-eckteile zu verwenden).

Die Verträglichkeiten der Produkte untereinander ist sicherzustellen, wobei die Eignung des Oberputzes zusätzlich nach dem beim DIBt hinterlegten Prüfplan nachgewiesen worden sein muss. Im Rahmen dieser allgemeinen bauaufsichtlichen Zulassung sind nur die Oberputze zulässig, die die im Prüfplan aufgeführten Eigenschaften und Grenzwerte einhalten. Sie sind in einer beim DIBt hinterlegten Liste geführt. Diese Liste muss gegebenenfalls ständig durch Angaben des Antragstellers aktualisiert werden und enthält neben den Angaben zu den oben genannten Eigenschaften auch den Hersteller und die Handelsbezeichnung des Oberputzes.

Für die Verarbeitung und Erhärtung sind die Verarbeitungsrichtlinien der Hersteller zu beachten, insbesondere dürfen während der Verarbeitung und Erhärtung die Umgebungs- und Untergrundtemperaturen nicht  $< 5\text{ °C}$  sein.

### 4.2 Anforderungen an den Antragsteller und die ausführende Firma

Der Antragsteller ist verpflichtet, alle mit Entwurf und Ausführung des WDVS betrauten Personen über die Besonderen Bestimmungen dieser allgemeinen bauaufsichtlichen Zulassung und alle für eine einwandfreie Ausführung der Bauart erforderlichen weiteren Einzelheiten zu unterrichten. Dies ist entsprechend Anlage 6 (Information für den Bauherrn) zu bestätigen.

Der Antragsteller muss eine vollständige Liste führen, in der Einbaudatum, Einbauort, Einbaujahr und Systemaufbau der WDVS angegeben sein müssen. Ist die Einbaufirma des WDVS nicht der Antragsteller, muss die Einbaufirma dem Antragsteller den Einbauort und das Einbaudatum anzeigen. Die Liste ist der Überwachungsstelle, den obersten Baubehörden oder dem Deutschen Institut für Bautechnik auf Verlangen vorzulegen.

### 4.3 Eingangskontrolle der Bauprodukte

Für die Bauprodukte nach Abschnitt 2.2 ist auf der Baustelle eine Eingangskontrolle der Kennzeichnung gemäß Abschnitt 2.3.3 durchzuführen.

### 4.4 Untergrund

Stark saugende oder sandende Untergründe müssen mit einer Grundierung nach Abschnitt 2.2.1 verfestigt werden.

Die Oberfläche der Wand muss fest, trocken, fett- und staubfrei sein. Die Verträglichkeit eventuell vorhandener Beschichtungen mit dem Klebemörtel ist sachkundig zu prüfen.

Die Wand muss eine ausreichende Tragfähigkeit für den Einsatz von Dübeln nach Abschnitt 2.2.9 besitzen. Bei Untergründen aus Mauerwerk oder Beton jeweils ohne Putz und nach den bauaufsichtlich eingeführten Technischen Baustimmungen kann eine ausreichende Festigkeit in der Regel ohne weitere Nachweise vorausgesetzt werden.

Unebenheiten bis 1 cm/m dürfen überbrückt werden; größere Unebenheiten müssen mechanisch egalisiert oder durch einen Putz nach DIN EN 998-1 ausgeglichen werden.

#### 4.5 Klebemörtel

Die Klebemörtel sind ggf. nach den Vorgaben des Herstellers unter Beachtung der Technischen Informationen zum jeweiligen Klebemörtel zu mischen und mit einer Auftragsmenge nach Anlage 2 aufzubringen.

#### 4.6 Anbringen der Dämmplatten

Beschädigte Dämmplatten dürfen nicht eingebaut werden.

Die Dämmstoffplatten sind durch geeignete Maßnahmen vor Feuchtigkeitsaufnahme zu schützen (z. B. durch Folien – auch am Gerüst –), insbesondere bei Lagerung auf der Baustelle und vor dem Aufbringen des Putzsystems, da z. B. bei 90 % relativer Luftfeuchtigkeit eine Wasseranreicherung in der Dämmplatte erfolgt und ein Quellen von rund 0,3 mm/m zur Folge haben kann.

Die Dämmplatten sind entweder bei ebenen Untergründen mit Zahnpachtel vollflächig zu beschichten oder durch wulstförmiges Auftragen so mit Klebemörtel zu versehen, dass eine Verklebung von mindestens 70 % erreicht wird. Der Klebemörtel kann auch in Wülsten vollflächig auf den Untergrund aufgetragen werden. Die Dämmplatten sind unverzüglich in das frische Klebemörtelbett einzudrücken, einzuschwimmen und anzupressen.

Dämmstoffdicken ab 120 mm dürfen in zwei Lagen aufgebracht werden. Dabei ist die dünnere oder maximal gleichdicke Dämmschicht immer direkt an der Wand anzubringen.

Die Dämmplatten sind passgenau im Verband anzukleben. Zwischen den Platten dürfen keine offenen Fugen entstehen. Unvermeidbare Fehlstellen und Spalten müssen mit gleichwertigen Dämmstoffen geschlossen werden. Das Schließen von Fehlstellen und Spalten bis maximal 5 mm Breite mit schwerentflammbarem Fugenschäum ist zulässig. In die Fugen darf kein Klebemörtel gelangen. Zur Vermeidung von Wärmebrücken dürfen die Kanten nicht bestrichen oder verschmutzt sein.

Die Dämmplatten sind nach dem Erhärten des Klebemörtels mit den erforderlichen Dübeln in der Wand zu verankern. Die Dübel sind vorsichtig zu setzen. Beim Verdübeln beschädigte Dämmplatten sind auszutauschen.

Die Dübeltypen, die Lage der Dübel und die Anzahl der zu setzenden Dübel sind Abschnitt 2.2.9 bzw. Anlage 5 zu entnehmen. Mögliche Verwendungsbeschränkungen in den Zulassungen der Dübel sind zu beachten. Bei Verwendung des Dübels ejotherm STR-U dürfen die Dübel auch um maximal 20 mm versenkt in den Dämmstoff eingebaut werden. Dabei muss die Mindestdämmstoffdicke 120 mm (Einzelplatte, in die der Dübel gesetzt wird) betragen.

Bei zweilagiger Verlegung ist die erste Lage der Dämmplatten mit Klebemörtel mittels eines Zahnpachtels vollflächig zu beschichten oder durch wulstförmiges Auftragen mit Klebemörtel zu versehen. Nach dem Erhärten des Klebemörtels sind die Dämmplatten mit den erforderlichen Dübeln in der Wand zu verankern. Anschließend ist die zweite Lage der Dämmplatten vollflächig mit dem Klebemörtel in einer Schichtdicke von ca. 3 mm auf der ersten Lage zu verkleben. Bis die zweite Dämmplattenlage aufgebracht wird, ist die erste Lage vor Feuchtigkeit zu schützen (z. B. durch Abhängen der Wand durch Folien).

Bei der Verdübelung unter dem Bewehrungsgewebe sind die Dübel nach dem Erhärten des Klebemörtels, vor Aufbringen des Unterputzes zu setzen.

Bei der Verdübelung durch das Bewehrungsgewebe ist der Unterputz in zwei Schichten aufzubringen. In die erste Schicht wird das Bewehrungsgewebe eingearbeitet. Danach werden die Dübel gesetzt und die zweite Schicht Unterputz aufgebracht.

#### 4.7 Ausführen des Unter- und Oberputzes

Es ist ein Unterputz nach Abschnitt 2.2.5 in einer Dicke nach Anlage 2 auf die Dämmplatten aufzubringen. Das passende Bewehrungsgewebe nach Abschnitt 2.2.4 ist in das äußere Drittel des Unterputzes einzuarbeiten. Stöße des Gewebes sind ca. 10 cm zu überlappen.

Vor Aufbringen des Oberputzes darf der Unterputz mit einem passenden Haftvermittler nach Abschnitt 2.2.6 versehen werden. Er soll ein mögliches Durchscheinen des Unterputzes und einen zu schnellen Wasserentzug aus dem Unterputz in den Oberputz verhindern.

Nach dem Erhärten des Unterputzes und ggf. des Haftvermittlers ist der Oberputz nach Abschnitt 2.2.7 nach den Vorgaben des Herstellers anzurühren und in einer Schichtdicke nach Anlage 2 dieser allgemeinen bauaufsichtlichen Zulassung aufzubringen.

#### 4.8 Überbrückung von Dehnungs- und Anschlussfugen

Dehnungsfugen zwischen Gebäudeteilen müssen mit Dehnungsprofilen im WDVS berücksichtigt werden.

Anschlussfugen an bestehende Bauteile sind schlagregendicht zu schließen.

#### 4.9 Weitere Hinweise

Als unterer Abschluss des WDVS muss ein Sockelprofil befestigt werden, sofern nicht ein vorspringender Sockel oder ein Übergang zu einer Sockeldämmung vorliegt. Die Anwendung im Spritzwasserbereich (H ca. 300 mm) bedarf besonderer Maßnahmen.

Die Fensterbänke müssen regendicht z. B. mit Hilfe von eingeputzten U-Profilen ohne Behinderung der Dehnung eingepasst werden.

Der obere Abschluss des WDVS muss gegen Witterungseinflüsse abgedeckt werden.

In Bereichen, in denen mit erhöhter mechanischer Belastung zu rechnen ist, können besondere Maßnahmen erforderlich sein.

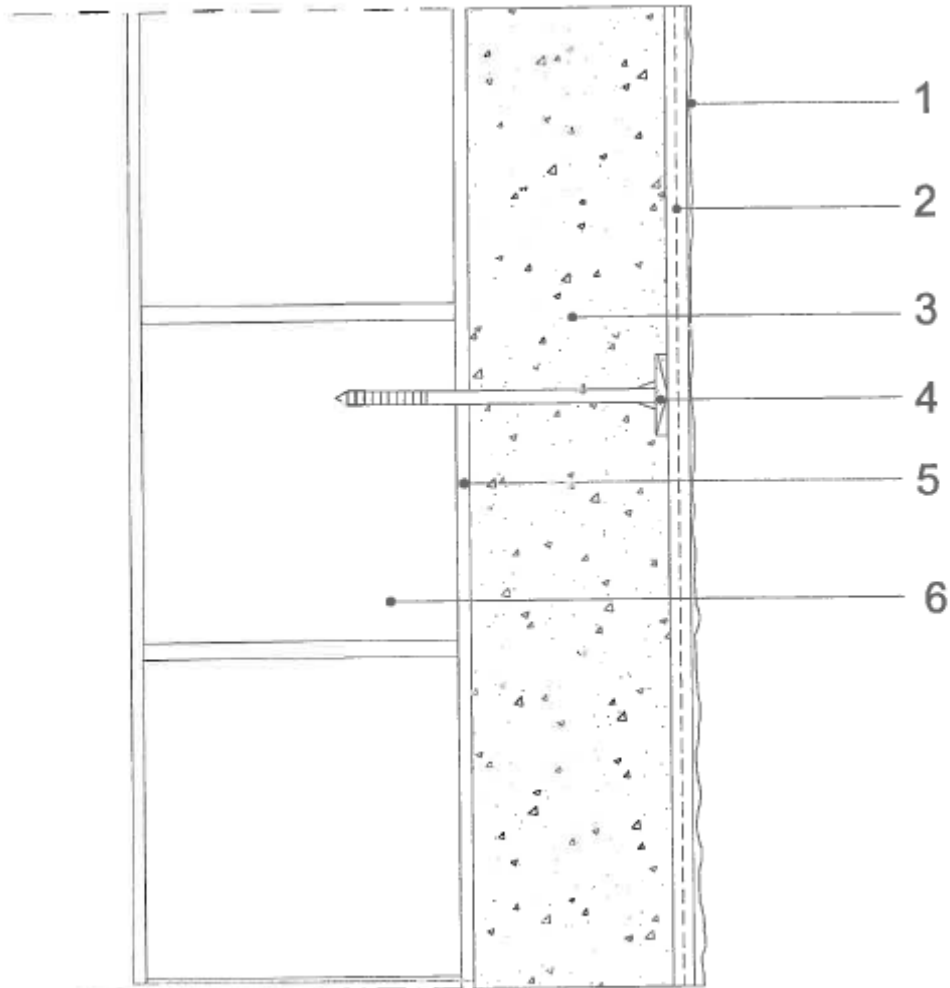
Abweichende Ausführungen des WDVS von den Vorgaben dieser allgemeinen bauaufsichtlichen Zulassung sind im Einzelfall zu beurteilen und bedürfen ggf. zusätzlicher Nachweise.

Manfred Klein  
Referatsleiter

Beglaubigt

Darstellung der WDVS  
"Multipor Wärmedämm-Verbundsystem"  
einlagig

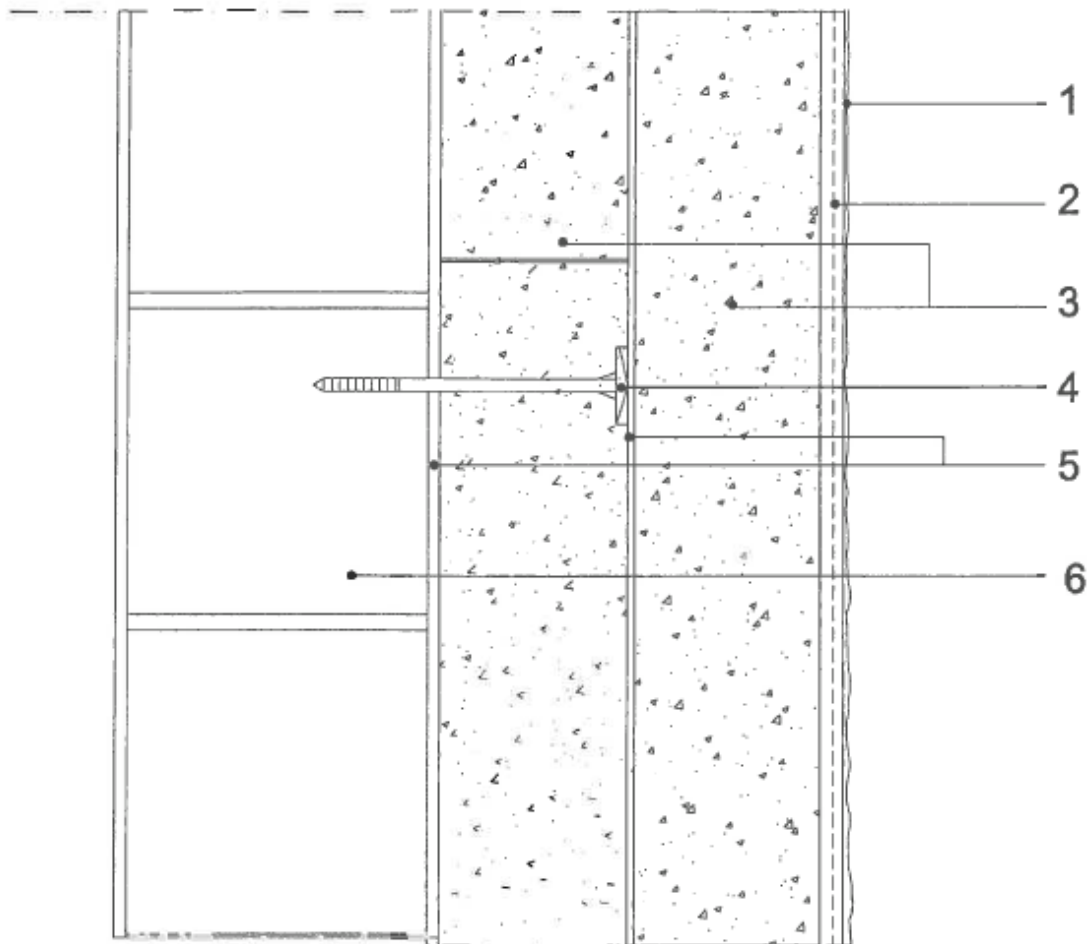
Anlage 1.1



- 1 Oberputz
- 2 Unterputze mit Bewehrungsgewebe
- 3 Multipor Mineraldämmplatte
- 4 Dübel
- 5 Klebemörtel
- 6 Wandbaustoff

Darstellung der WDVS  
"Multipor Wärmedämm-Verbundsystem"  
zweiagig

Anlage 1.2



- 1 Oberputz
- 2 Unterputze mit Bewehrungsgewebe
- 3 Multipor Mineraleisendämmplatte
- 4 Dübel
- 5 Klebemörtel
- 6 Wandbaustoff

**Aufbau des nichtbrennbaren  
Systems**

**Anlage 2**

**"Multipor Wärmedämm-Verbundsystem"**

Schicht	Auftragsmenge (nass) [kg/m <sup>2</sup> ]	Dicke [mm]
<b>Grundierung:</b> gemäß Abschnitt 2.2.1	gemäß Herstellerangeben	
<b>Klebemörtel:</b> Multipor Leichtmörtel Multipor Leichtmörtel grau	3,5 – 6,0 3,5 – 6,0	Wulst-Punkt (mind. 70 %) oder vollflächige
<b>Dämmstoff:</b> befestigt mit Dübeln nach Abschnitt 2.2.9 Dämmplatten nach Abschnitt 2.2.3 einlagig zweilagig	-	60 bis 300 120 bis 300
<b>Unterputz:</b> Multipor Leichtmörtel Multipor Leichtmörtel grau	3,5 – 6,0 3,5 – 6,0	ca. 5,0 ca. 5,0
<b>Bewehrung:</b> gemäß Abschnitt 2.2.4	ca. 0,160 oder 0,205	-
<b>Haftvermittler:</b> gemäß Abschnitt 2.2.6	gemäß Herstellerangeben	
<b>Oberputz:</b> Multipor Leichtmörtel Multipor Leichtmörtel grau Struktural-Putz Favorit (Rudolf Laier GmbH) Münchner Rauhputz Favorit (Rudolf Laier GmbH)	2,5 2,5 2,5 2,5	2,0 – 3,0 2,0 – 3,0 2,0 – 3,0 2,0 – 3,0

**Zur Beurteilung des Systems sind die Abschnitte 3 und 4 zu beachten.**

Oberflächenausführung Anforderungen

Anlage 3

Bezeichnung	Hauptbinde- mittel	DIN 52 617 kapillare Wasser- aufnahme w [kg/(m <sup>2</sup> √h)]	DIN 52 615 Wasserdampf- diffusions- widerstandszahl μ [m]
<b>1. Unterputze</b>			
Multipor Leichtmörtel / Leichtmörtel grau	Zement/Kalk	0,04	8
<b>2 Oberputze ggf. mit Haftvermittler gemäß Herstellerangaben</b>			
Multipor Leichtmörtel / Leichtmörtel grau	Zement/Kalk	0,04	8
Struktural-Putz Favorit (Rudolf Laier GmbH), Münchner Rauhputz Favorit (Rudolf Laier GmbH)	Zement/Kalk	0,14 – 0,16**	0,10 – 0,15*
* s <sub>d</sub> : wasserdampfdiffusionsäquivalente Luftschichtdicke ermittelt nach ETAG 004, 5.1.3.4 [m]			
** w <sub>1h</sub> : kapillare Wasseraufnahme nach ETAG 004, Abschnitt 5.1.3.1 in [kg/m <sup>2</sup> ]			

**Werkseigene Produktionskontrolle und  
Fremdüberwachung  
(Art und Häufigkeit der durchzuführenden Prüfungen)**

**Anlage 4**

**1. Klebemörtel und Unterputze**

Prüfung	Prüfnorm bzw. -vorschrift	Häufigkeit
1. Systemprüfungen	ETAG 004, Abschnitt 5.1.4.1.3	¼ jährlich
a. Abreißfestigkeit am Dämmstoff (Einzelwert $\geq 80$ kPa)		
b. Scherfestigkeit am verklebten Dämmstoff (Einzelwert $\geq 30$ kPa)	DIN EN 12090; Probendicke 2 x 60 mm	¼ jährlich
2. Mineralisch gebundene Produkte:		
a. Schüttdichte	in Anlehnung an DIN EN 459-2:2002-02, Abschnitt 5.8	2 x je Produktionswoche
b. Korngrößenverteilung	DIN EN 1015-1 (Trockensiebung)	dto
c. Trockenrohddichte	DIN EN 1015-10:1999-10	dto
3. Organisch gebundene Produkte:		
a. Trockenextrakt	ETAG 004, Abschnitt C 1.2	2 x je Produktionswoche
b. Aschegehalt	ETAG 004, Abschnitt C 1.3	dto

**2. Oberputze\***

Prüfung	Prüfnorm	Häufigkeit
1. Mineralisch gebundene Produkte:		1 x je Produktionswoche
a. Schüttdichte	in Anlehnung an DIN EN 459-2:2002-02, Abschnitt 5.8	
b. Frischmörtelrohddichte	DIN EN 1015-6:1998-12	2 x je Produktionswoche
2. Organisch gebundene Produkte:		
a. Frischmörtelrohddichte	DIN EN 1015-6:1998-12	2 x je Produktionswoche
b. Aschegehalt	ETAG 004, Abschnitt C 1.3	2 x je Produktionswoche

\* die Prüfungen für diese Produkte sind nur im Rahmen der Erstprüfung und der werkseigenen Produktionskontrolle durchzuführen

**3. Abreißfestigkeit von Unterputz/Haftvermittler/Oberputz**

Die Abreißfestigkeit zwischen Unterputz, Haftvermittler und Oberputz ist in Anlehnung an DIN 18555-6 an drei Proben zu prüfen, kein Einzelwert darf kleiner  $80 \text{ kN/m}^2$  sein.

**4. Abreißfestigkeit von Untergrund/Grundierung/Klebemörtel**

Die Abreißfestigkeit zwischen Untergrund, Grundierung und Klebemörtel ist in Anlehnung an DIN 18555-6 an drei Proben zu prüfen, kein Einzelwert darf kleiner  $80 \text{ kN/m}^2$  sein.

**Umfang der Fremdüberwachung**

Im Rahmen der Fremdüberwachung ist eine Erstprüfung der Bauprodukte durchzuführen. Die werkseigene Produktionskontrolle ist durch eine Fremdüberwachung regelmäßig zu überprüfen (Oberputze ausgenommen), **mindestens jedoch zweimal jährlich**. Es sind die o.g. Prüfungen sowie folgende Prüfung durchzuführen:

Prüfung	nach	Prüfnorm	Häufigkeit
1. Brandverhalten des WDVS	siehe Abschnitt 2.4.3.1		1x jährlich



**Mindestdübelanzahl und  
Abminderung der Wärmedämmung**

**Anlage 5**

**Mindestdübelanzahl (Dübel / Dämmplatte)**

Mindestanzahl der Dübel nach Abschnitt 2.2.9 zur Befestigung von Dämmplatten nach Abschnitt 2.2.3. Bis zu einer Anzahl von 3 Dübeln sind diese in der Dämmplattenfläche anzuordnen.

Bei anderen Dämmplattenformaten als 600 mm x 390 mm sind die Dübelmengen entsprechend anzupassen;

Dübellastklasse [kN/Dübel]	Winddruck $w_e$ bis [kN/m <sup>2</sup> ]				
	- 0,56	- 0,77	- 1,0	- 1,6	- 2,2
≥ 0,20	1	1	2	2	3
0,15	1	2	2	3	4*

\* zwei Dübel in der Dämmplattenfläche und ein Dübel in jeder T-Fuge

**Abminderung der Wärmedämmung**

Sofern die durchschnittliche Dübelanzahl  $n$  pro m<sup>2</sup> Wandfläche (Durchschnitt aus Mittelfeld/Randbereich) bei einer Dämmschichtdicke  $d$  für den entsprechenden punktförmigen Wärmebrückeneinfluss eines Dübels

$\chi$ [W/K]	$60 \leq d \leq 100$ mm	$100 < d \leq 150$ mm	$d > 150$ mm
0,008	$n \geq 4$	$n \geq 4$	$n \geq 4$
0,006	$n \geq 5$	$n \geq 4$	$n \geq 4$
0,004	$n \geq 7$	$n \geq 5$	$n \geq 4$
0,003	$n \geq 9$	$n \geq 7$	$n \geq 5$
0,002	$n \geq 13$	$n \geq 9$	$n \geq 7$
0,001	$n \geq 17^*$	$n \geq 17^*$	$n \geq 13$

\* Maximale Dübelanzahl ohne gegenseitige Beeinflussung

beträgt, ist die Wärmebrückenwirkung der Dübel wie folgt zu berücksichtigen:

$$U_c = U + \chi \cdot n \quad \text{in W/(m}^2\text{K)}$$

Dabei ist:  $U_c$  korrigierter Wärmedurchgangskoeffizient der Dämmschicht

$U$  Wärmedurchgangskoeffizient der ungestörten Dämmschicht in W/(m<sup>2</sup>K)

$\chi$  punktförmiger Wärmeverlustkoeffizient eines Dübels nach Abschnitt 2.2.7 in W/K; der  $\chi$ -Wert ist in den allgemeinen bauaufsichtlichen Zulassungen der WDVS-Dübel angegeben.

$n$  Dübelanzahl/m<sup>2</sup> (Durchschnitt aus Mittelfeld/Randbereich)

Information für den Bauherren

Anlage 6

**Bestätigung der ausführenden Firma:**

- a) Das Fachpersonal der ausführenden Firma wurde vom Hersteller nach Abschnitt 2.3.1.1 über die sachgerechte Ausführung unterrichtet durch:
  
- b) Die Beurteilung der dauerhaften Verträglichkeit eventuell vorhandener Beschichtungen mit dem Klebemörtel ist erfolgt durch:  
(Name, Anschrift)
  
- c) Ausführung nach allgemeiner bauaufsichtlicher Zulassung Nr. **Z-33.43-596**  
Ausgeführtes System:
  
- d) Die Überprüfung der Ebenheit ergab:  
(Angabe der Prüfmethode und des Ergebnisses)
  
- e) Die Oberfläche der Wand wurde vorbereitet durch:
  
- f) Die Tragfähigkeit der Dübel in der Wand wurde ermittelt anhand von:
  
- g) Zulässige Auszugskraft:
  
- h) Die Eingangskontrolle der Komponenten auf der Baustelle wurde vorgenommen. Die Komponenten entsprechen den Bestimmungen dieser allgemeinen bauaufsichtlichen Zulassung.

-----  
Datum/Unterschrift des Verantwortlichen der ausführenden Firma