

Allgemeine bauaufsichtliche Zulassung

Zulassungsstelle für Bauprodukte und Bauarten

Bautechnisches Prüfamt

Eine vom Bund und den Ländern
gemeinsam getragene Anstalt des öffentlichen Rechts
Mitglied der EOTA, der UEAtc und der WFTAO

Datum:

28.03.2014

Geschäftszeichen:

II 15-1.33.43-971/3

Zulassungsnummer:

Z-33.43-971

Geltungsdauer

vom: **28. März 2014**

bis: **31. Juli 2017**

Antragsteller:

SUDING & SOEKEN GmbH & Co. KG

Funkschneise 8
28309 Bremen

Zulassungsgegenstand:

Wärmedämm-Verbundsysteme mit angedübelten und angeklebten Dämmstoffplatten

"REESA WDV-System EPS"

"REESA WDV-System MW"

Der oben genannte Zulassungsgegenstand wird hiermit allgemein bauaufsichtlich zugelassen.
Diese allgemeine bauaufsichtliche Zulassung umfasst 17 Seiten und acht Anlagen mit 13 Blatt.
Diese allgemeine bauaufsichtliche Zulassung ersetzt die allgemeine bauaufsichtliche Zulassung
Nr. Z-33.43-971 vom 10. Mai 2007, verlängert durch Bescheid vom 17. August 2012.

DIBt

I ALLGEMEINE BESTIMMUNGEN

- 1 Mit der allgemeinen bauaufsichtlichen Zulassung ist die Verwendbarkeit bzw. Anwendbarkeit des Zulassungsgegenstandes im Sinne der Landesbauordnungen nachgewiesen.
- 2 Sofern in der allgemeinen bauaufsichtlichen Zulassung Anforderungen an die besondere Sachkunde und Erfahrung der mit der Herstellung von Bauprodukten und Bauarten betrauten Personen nach den § 17 Abs. 5 Musterbauordnung entsprechenden Länderregelungen gestellt werden, ist zu beachten, dass diese Sachkunde und Erfahrung auch durch gleichwertige Nachweise anderer Mitgliedstaaten der Europäischen Union belegt werden kann. Dies gilt ggf. auch für im Rahmen des Abkommens über den Europäischen Wirtschaftsraum (EWR) oder anderer bilateraler Abkommen vorgelegte gleichwertige Nachweise.
- 3 Die allgemeine bauaufsichtliche Zulassung ersetzt nicht die für die Durchführung von Bauvorhaben gesetzlich vorgeschriebenen Genehmigungen, Zustimmungen und Bescheinigungen.
- 4 Die allgemeine bauaufsichtliche Zulassung wird unbeschadet der Rechte Dritter, insbesondere privater Schutzrechte, erteilt.
- 5 Hersteller und Vertreiber des Zulassungsgegenstandes haben, unbeschadet weiter gehender Regelungen in den "Besonderen Bestimmungen", dem Verwender bzw. Anwender des Zulassungsgegenstandes Kopien der allgemeinen bauaufsichtlichen Zulassung zur Verfügung zu stellen und darauf hinzuweisen, dass die allgemeine bauaufsichtliche Zulassung an der Verwendungsstelle vorliegen muss. Auf Anforderung sind den beteiligten Behörden Kopien der allgemeinen bauaufsichtlichen Zulassung zur Verfügung zu stellen.
- 6 Die allgemeine bauaufsichtliche Zulassung darf nur vollständig vervielfältigt werden. Eine auszugsweise Veröffentlichung bedarf der Zustimmung des Deutschen Instituts für Bautechnik. Texte und Zeichnungen von Werbeschriften dürfen der allgemeinen bauaufsichtlichen Zulassung nicht widersprechen. Übersetzungen der allgemeinen bauaufsichtlichen Zulassung müssen den Hinweis "Vom Deutschen Institut für Bautechnik nicht geprüfte Übersetzung der deutschen Originalfassung" enthalten.
- 7 Die allgemeine bauaufsichtliche Zulassung wird widerruflich erteilt. Die Bestimmungen der allgemeinen bauaufsichtlichen Zulassung können nachträglich ergänzt und geändert werden, insbesondere, wenn neue technische Erkenntnisse dies erfordern.

II BESONDERE BESTIMMUNGEN

1 Zulassungsgegenstand und Anwendungsbereich

1.1 Zulassungsgegenstand

Die Wärmedämm-Verbundsysteme (WDVS) bestehen aus Dämmplatten, die am Untergrund angeklebt und durch bestimmte, zugelassene Dübel befestigt sind. Auf die Dämmplatten werden ein mit Textilglas-Gittergewebe bewehrter Unterputz und eine Schlussbeschichtung aufgebracht.

Die Dämmplatten des WDVS "REESA WDV-System EPS" sind Polystyrol(EPS)-Hartschaumplatten, die Dämmplatten des WDVS "REESA WDV-System MW" sind Mineralwolle-Platten oder -Lamellen.

Die WDVS unterscheiden sich außerdem in der Kombination von Unterputz und Schlussbeschichtung. Zwischen Unterputz und Schlussbeschichtung darf ein Haftvermittler verwendet werden.

1.2 Anwendungsbereich

Die WDVS dürfen angewendet werden auf Mauerwerk und Beton mit oder ohne Putz.

Die für die Verwendung zulässige Gebäudehöhe ergibt sich aus dem Standsicherheitsnachweis, sofern sich aus den jeweils geltenden Brandschutzvorschriften der Länder nicht geringere Gebäudehöhen ergeben.

Das WDVS "REESA WDV-System EPS" darf unter bestimmten Bedingungen zur Überbrückung von Dehnungsfugen in den Außenwandflächen (z. B. der Fugen in den Außenwandflächen von Plattenbauten bei der Verwendung von Dreischichtplatten) verwendet werden.

Dehnungsfugen zwischen Gebäudeteilen müssen mit Dehnungsprofilen im WDVS berücksichtigt werden.

2 Bestimmungen für die Bauprodukte

2.1 Allgemeines

Die WDVS und ihre Komponenten müssen den Besonderen Bestimmungen und den Anlagen dieser allgemeinen bauaufsichtlichen Zulassung, sowie den beim Deutschen Institut für Bautechnik hinterlegten Angaben entsprechen.

2.2 Eigenschaften und Zusammensetzung

2.2.1 Klebemörtel, Kleber und Klebeschaum

Die Klebemörtel "REESA WDVS-Kleber grau", "REESA WDVS-Kleber weiß", "REESA WDVS-Klebe- und Armierungsmörtel" und "REESA WDVS Leichtkleber" müssen Werk-trockenmörtel sein.

Der Klebemörtel "REESA WDVS-Spachtel ZF" muss eine pastöse VAC/VC/E-Polymer-Dispersion sein.

Der Kleber "Reesa Flachverblender-Kleber" für die Verklebung der vorgefertigten Putzteile nach Abschnitt 2.2.6 muss eine Polymer-Dispersion sein.

Die Zusammensetzung der Klebemörtel und des Klebers muss mit der beim Deutschen Institut für Bautechnik hinterlegten Rezeptur übereinstimmen.

Der Klebeschaum "WDVS-Kleberschaum" muss ein einkomponentiger Polyurethan(PUR)-Schaum nach allgemeiner bauaufsichtlicher Zulassung Nr. Z-33.9-1421 sein.

Allgemeine bauaufsichtliche Zulassung

Nr. Z-33.43-971

Seite 4 von 17 | 28. März 2014

2.2.2 Wärmedämmstoff

2.2.2.1 EPS-Platten

Die Dämmplatten aus expandiertem Polystyrol (EPS) in einer Dicke von 40 mm bis 400 mm müssen mindestens normalentflammbar sein und im Rahmen

- einer allgemeinen bauaufsichtlichen Zulassung (Nr. Z-33.4-... oder Nr. Z-33.40-...), sofern darin die Anwendung in WDVS gestattet ist oder
- der Norm DIN EN 13163 mit den Eigenschaften gemäß Bezeichnungsschlüssel nach Norm: T2 – L2 – W2 – S2 – P4 – DS(70,-)2 – DS(N)2 sowie einem Schubmodul G nach DIN EN 12090 von mindestens 1,0 MPa und höchstens 3,8 MPa und eine Querkzugfestigkeit nach DIN EN 1607 von mindestens 80 kPa*

geregelt sein.

2.2.2.2 Mineralwolle-Platten

- Mineralwolle-Platten mit Mineralfasern hauptsächlich ausgerichtet in Plattenebene in einer Dicke von 40 mm bis 340 mm nach allgemeiner bauaufsichtlicher Zulassung (Nr. Z-33.4-... oder Nr. Z-33.40-...), sofern darin die Anwendung in WDVS geregelt ist.
- Mineralwolle-Platten mit Mineralfasern hauptsächlich ausgerichtet senkrecht zur Plattenebene in einer Dicke von 40 mm bis 200 mm nach allgemeiner bauaufsichtlicher Zulassung (Nr. Z-33.4-... oder Nr. Z-33.40-...), sofern darin die Anwendung in WDVS geregelt ist.

2.2.3 Bewehrungen

Die Bewehrungen "REESA WDVS-Armierungsgewebe" und "REESA WDVS-Gittergewebe" müssen aus beschichtetem Textilglas-Gittergewebe bestehen. Das Gewebe muss die Eigenschaften nach Tabelle 1 erfüllen. Die Reißfestigkeit des Gewebes nach künstlicher Alterung darf die Werte nach Tabelle 2 nicht unterschreiten.

Tabelle 1:

Eigenschaften	"REESA WDVS-Armierungsgewebe"	"REESA WDVS-Gittergewebe"
Flächengewicht	160 g/m ²	210 g/m ²
Maschenweite	4 mm x 4 mm	8 mm x 8 mm
Reißfestigkeit im Anlieferungszustand geprüft nach DIN 53857-1	≥ 1,75 kN/5 cm	≥ 2,0 kN/5 cm
Anwendung im System	"REESA WDV-System EPS"	"REESA WDV-System MW"

Tabelle 2:

Lagerzeit und Temperatur	Lagermedium	restliche Reißfestigkeit	
		"REESA WDVS-Armierungsgewebe"	"REESA WDVS-Gittergewebe"
28 Tage bei 23 °C	5 % Natronlauge	≥ 0,9 kN/5 cm	≥ 1,0 kN/5 cm
6 Stunden bei 80 °C	alkalische Lösung pH-Wert 12,5	≥ 1,1 kN/5 cm	≥ 1,2 kN/5 cm

*

Jeder Einzelwert eines Prüfergebnisses muss den hier vorgegebenen Wert einhalten.

HINWEIS: Die Festigkeitsangaben im CE-Kennzeichen europäischer Dämmstoffnormen sind nicht als Nachweis für die hier geforderten Einzelwerte ausreichend, da die Norm nur Mittelwerte angibt. (siehe hierzu auch Teil I der Liste der Technischen Baubestimmungen zur Norm DIN 4108-10, Anlage 4.1/5)

Allgemeine bauaufsichtliche Zulassung

Nr. Z-33.43-971

Seite 5 von 17 | 28. März 2014

2.2.4 Unterputze

Die Unterputze "REESA WDVS-Kleber grau", "REESA WDVS-Kleber weiß", "REESA WDVS-Klebe- und Armierungsmörtel", "REESA WDVS Leichtkleber" und "REESA WDVS Spachtel ZF" müssen mit dem gleichnamigen Klebemörtel nach Abschnitt 2.2.1 dieser allgemeinen bauaufsichtlichen Zulassung identisch sein.

Die Produkteigenschaften sind Anlage 3 zu entnehmen.

2.2.5 Haftvermittler

Die Haftvermittler zwischen Unterputz und Schlussbeschichtung "REESA Grundierfarbe" und "REESA Silikatputzgrund" müssen eine Acrylat-Dispersion sein, der "REESA Silikonputzgrund" muss eine pigmentierte Acrylsäureester-Dispersion sein.

Die Zusammensetzung des Haftvermittlers muss mit der beim Deutschen Institut für Bautechnik hinterlegten Rezeptur übereinstimmen.

2.2.6 Schlussbeschichtungen

Die zulässigen Schlussbeschichtungen (Oberputze und klinkerartige, vorgefertigte Putzteile "Reesa Flachverblender-Rusticana" mit "Reesa Flachverblender-Kleber") sind in den Anlagen 2.1, 2.2 bzw. 2.3 und 3 zusammengestellt.

Die Zusammensetzung der Schlussbeschichtungen muss mit den beim Deutschen Institut für Bautechnik hinterlegten Rezepturen und weiteren Angaben übereinstimmen.

2.2.7 Zubehörteile

Zubehörteile wie z. B. Sockel-, Kanten- und Fugenprofile müssen mindestens aus normal-entflammbaren Baustoffen bestehen. Die maximale Länge darf 3 m nicht überschreiten. Die eingesetzten Zubehörteile müssen mit dem verwendeten Putzsystem materialverträglich sein.

2.2.8 Dübel

Die Dämmplatten nach Abschnitt 2.2.2 dürfen nur mit Dübeln, die zur Befestigung von WDVS allgemein bauaufsichtlich zugelassen sind und einen Dübeltellerdurchmesser von mindestens 60 mm haben, befestigt werden, wobei die Bestimmungen der allgemeinen bauaufsichtlichen Zulassungen für die Dübel zu beachten sind.

Alternativ dürfen auch Dübel mit europäischer technischer Zulassung (ETA) verwendet werden, die einen Tellerdurchmesser von mindestens 60 mm, eine Tragfähigkeit des Dübeltellers von mindestens 1,0 kN, eine Tellersteifigkeit von mindestens 0,30 kN/mm haben und der Einbau oberflächenbündig mit dem Dämmstoff (unter dem Gewebe oder durch das Gewebe) erfolgt.

Bei Verwendung von Dämmplatten, die für die Verwendung in WDVS allgemein bauaufsichtlich zugelassen sind, gelten die Angaben zu den Befestigungsmitteln in der jeweiligen allgemeinen bauaufsichtlichen Dämmstoffzulassung.

2.2.9 WDVS

Die WDVS müssen aus den Produkten nach Abschnitt 2.2.1 bis 2.2.8 bestehen sowie im Aufbau den Angaben in der Anlage 1 und 2.1, 2.2 bzw. 2.3 entsprechen; der Einsatz eines Haftvermittlers nach Abschnitt 2.2.5 richtet sich nach den Angaben in Anlage 3.

Das WDVS nach Anlage 2.1 mit schwerentflammbaren EPS-Platten, mit Dämmstoffdicken bis 300 mm und einer Dämmstoffrohichte von maximal 25 kg/m³ muss – außer bei Verwendung des PUR-Klebeschaums nach Abschnitt 2.2.1 – die Anforderungen an die Baustoffklasse B1 nach DIN 4102-1:1998-05, Abschnitt 6.1 und bei Verwendung der "Reesa Flachverblender Rusticana" mit "Reesa Flachverblender-Kleber" die Anforderungen an B - s1,d0 nach DIN EN 13501-1 Abschnitt 11 erfüllen. Das WDVS mit Dämmstoffdicken über 300 mm bis 400 mm muss die Anforderungen an die Baustoffklasse B2 nach DIN 4102-1:1998-05, Abschnitt 6.2 erfüllen.

Das WDVS nach Anlage 2.1 mit schwerentflammaren EPS-Platten mit Dämmstoffdicken bis 300 mm und mit einer Dämmstoffrohichte von maximal 25 kg/m^3 muss - bei Verwendung des PUR-Klebeschaums gemäß Abschnitt 2.2.1 - bei der Prüfung im Brandschacht die Anforderungen nach DIN 4102-1:1998-05, Abs. 6.1.2.2, erfüllen.

Das WDVS nach Anlage 2.1 mit Dämmstoffdicken über 300 mm muss die Anforderungen an die Baustoffklasse B2 nach DIN 4102-1:1998-05, Abschnitt 6.2 erfüllen.

Das WDVS nach Anlage 2.2 muss die Anforderungen an die Baustoffklasse DIN 4102-A2 nach DIN 4102-1:1998-05, Abschnitt 5.2, erfüllen, dabei darf der Mineralwolle-Dämmstoff eine maximale Rohdichte von 125 kg/m^3 und einen PCS-Wert von höchstens $1,1 \text{ MJ/kg}$ aufweisen.

Das WDVS nach Anlage 2.3 muss die Anforderungen an die Baustoffklasse DIN 4102-B1 nach DIN 4102-1:1998-05, Abschnitt 6.1, erfüllen.

2.3 Herstellung, Verpackung, Transport, Lagerung und Kennzeichnung

2.3.1 Herstellung

Die Bauprodukte nach Abschnitt 2.2.1 bis 2.2.8 sind werksseitig herzustellen.

2.3.2 Verpackung, Transport, Lagerung

Alle für das WDVS eines Bauvorhabens erforderlichen Bauprodukte nach Abschnitt 2.2.1 bis 2.2.8 sind vom Antragsteller dieser allgemeinen bauaufsichtlichen Zulassung zu liefern. Die Bauprodukte müssen nach den Angaben der Hersteller gelagert werden. Die Dämmplatten sind vor Beschädigung zu schützen.

2.3.3 Kennzeichnung

Die Verpackung der Bauprodukte nach Abschnitt 2.2.1 bis 2.2.6, mit Ausnahme der im Abschnitt 2.2.2 beschriebenen Wärmedämmstoffe nach allgemeiner bauaufsichtlicher Zulassung, muss vom Hersteller mit dem Übereinstimmungszeichen (Ü-Zeichen) nach der Übereinstimmungszeichen-Verordnung der Länder gekennzeichnet werden. Die Kennzeichnung darf nur erfolgen, wenn die Voraussetzungen nach Abschnitt 2.4 erfüllt sind.

Auf der Verpackung der Bauprodukte sind außerdem anzugeben:

- Bezeichnung des Bauproduktes
- "Brandverhalten siehe allgemeine bauaufsichtliche Zulassung"
- Verwendbarkeitszeitraum (nur Bauprodukte nach Abschnitt 2.2.1 und 2.2.4 bis 2.2.6)
- Rohdichte der EPS-Platten¹
- Schubmodul der EPS-Platten¹ (nur wenn Schubmodul $\leq 2 \text{ MPa}$ ist)
- Lagerungsbedingungen

Die Kennzeichnung nach der geltenden Fassung der Gefahrstoffverordnung bzw. der CLP-Verordnung (EG) 1272/2008 ist zu beachten.

2.4 Übereinstimmungsnachweis

2.4.1 Allgemeines

2.4.1.1 Übereinstimmungsnachweis durch Übereinstimmungszertifikat

Die Bestätigung der Übereinstimmung der Klebemörtel, der Unterputze, der Wärmedämmstoffe¹ und der WDVS insgesamt mit den Bestimmungen dieser allgemeinen bauaufsichtlichen Zulassung muss für jedes Herstellwerk mit einem Übereinstimmungszertifikat auf der Grundlage einer werkseigenen Produktionskontrolle und einer regelmäßigen Fremdüberwachung einschließlich einer Erstprüfung des Bauprodukts nach Maßgabe der folgenden Bestimmungen erfolgen.

¹

Sofern kein Wärmedämmstoff nach einer allgemeinen bauaufsichtlichen Zulassung mit der Nr. Z-33.4-... oder Nr. Z-33.40-... zur Anwendung kommt, in der der zu kennzeichnende bzw. zu überwachende Wert bereits angegeben wird.

Allgemeine bauaufsichtliche Zulassung

Nr. Z-33.43-971

Seite 7 von 17 | 28. März 2014

Für die Erteilung des Übereinstimmungszertifikats und die Fremdüberwachung einschließlich der dabei durchzuführenden Produktprüfungen haben die Hersteller der Klebemörtel, der Unterputze, der Wärmedämmstoffe¹ und der WDVS eine hierfür anerkannte Zertifizierungsstelle sowie eine hierfür anerkannte Überwachungsstelle einzuschalten. Für die WDVS gilt der Antragsteller dieser allgemeinen bauaufsichtlichen Zulassung (siehe Abschnitt 2.3.2) als Hersteller in diesem Sinne.

Die Erklärung, dass ein Übereinstimmungszertifikat erteilt ist, hat der Hersteller durch Kennzeichnung der Bauprodukte mit dem Übereinstimmungszeichen (Ü-Zeichen) unter Hinweis auf den Verwendungszweck abzugeben.

Ist der Hersteller der WDVS nicht auch Hersteller der verwendeten Komponenten, so muss er vertraglich sicherstellen, dass die für die WDVS verwendeten Produkte einer zulassungsgerechten werkseigenen Produktionskontrolle sowie einer zulassungsgerechten Fremdüberwachung unterliegen. Der WDVS-Hersteller hat das Deutsche Institut für Bautechnik darüber in Kenntnis zu setzen, mit welchem Hersteller der EPS-Platten¹ eine derartige vertragliche Vereinbarung besteht.

Dem Deutschen Institut für Bautechnik ist von der Zertifizierungsstelle eine Kopie des von ihr erteilten Übereinstimmungszertifikats zur Kenntnis zu geben.

2.4.1.2 Übereinstimmungsnachweis durch Herstellererklärung mit Erstprüfung

Die Bestätigung der Übereinstimmung der Bewehrungen, der Haftvermittler und der Schlussbeschichtungen mit den Bestimmungen dieser allgemeinen bauaufsichtlichen Zulassung muss für jedes Herstellwerk mit einer Übereinstimmungserklärung des Herstellers auf der Grundlage einer werkseigenen Produktionskontrolle und einer Erstprüfung des Bauprodukts durch eine hierfür anerkannte Prüfstelle erfolgen.

Die Übereinstimmungserklärung hat der Hersteller durch Kennzeichnung der Bauprodukte mit dem Übereinstimmungszeichen (Ü-Zeichen) unter Hinweis auf den Verwendungszweck abzugeben.

2.4.2 Werkseigene Produktionskontrolle

In jedem Herstellwerk ist eine werkseigene Produktionskontrolle einzurichten und durchzuführen. Unter werkseigener Produktionskontrolle wird die vom Hersteller vorzunehmende kontinuierliche Überwachung der Produktion verstanden, mit der dieser sicherstellt, dass die von ihm hergestellten Bauprodukte den Bestimmungen dieser allgemeinen bauaufsichtlichen Zulassung entsprechen.

Die werkseigene Produktionskontrolle soll mindestens die Prüfungen nach Abschnitt 2.2 und Anlage 4 einschließen.

Für den Nachweis der geforderten Dämmstoffeigenschaften ist bei Wärmedämmstoffen, die für die Verwendung in WDVS zugelassen sind, die Vorlage des Übereinstimmungszertifikates ausreichend. Bei allen anderen Dämmstoffen sind die Prüfungen durchzuführen oder die Unterlagen bei den Dämmstoffherstellern anzufordern und im Überwachungsbericht zu dokumentieren.

Hinsichtlich des Brandverhaltens der WDVS insgesamt sind die "Richtlinien zum Übereinstimmungsnachweis schwerentflammbarer Baustoffe (Baustoffklasse DIN 4102-B1) nach allgemeiner bauaufsichtlicher Zulassung"² bzw. die "Richtlinien zum Übereinstimmungsnachweis nichtbrennbarer Baustoffe (Baustoffklasse DIN 4102-A) nach allgemeiner bauaufsichtlicher Zulassung"² zu beachten.

Die Ergebnisse der werkseigenen Produktionskontrolle sind aufzuzeichnen und auszuwerten. Die Aufzeichnungen müssen mindestens folgende Angaben enthalten:

- Bezeichnung des Bauprodukts bzw. des Ausgangsmaterials und der Komponenten
- Art der Kontrolle oder Prüfung

²

Die "Richtlinien" sind in den "Mitteilungen" des Deutschen Instituts für Bautechnik veröffentlicht.

Allgemeine bauaufsichtliche Zulassung

Nr. Z-33.43-971

Seite 8 von 17 | 28. März 2014

- Datum der Herstellung und der Prüfung des Bauprodukts bzw. des Ausgangsmaterials oder der Komponenten
- Ergebnis der Kontrollen und Prüfungen und, soweit zutreffend, Vergleich mit den Anforderungen
- Unterschrift des für die werkseigene Produktionskontrolle Verantwortlichen

Die Aufzeichnungen sind mindestens fünf Jahre aufzubewahren und der für die Fremdüberwachung eingeschalteten Überwachungsstelle vorzulegen. Sie sind dem Deutschen Institut für Bautechnik und der zuständigen obersten Bauaufsichtsbehörde auf Verlangen vorzulegen.

Bei ungenügendem Prüfergebnis sind vom Hersteller unverzüglich die erforderlichen Maßnahmen zur Abstellung des Mangels zu treffen. Bauprodukte, die den Anforderungen nicht entsprechen, sind so zu handhaben, dass Verwechslungen mit übereinstimmenden ausgeschlossen werden. Nach Abstellung des Mangels ist - soweit technisch möglich und zum Nachweis der Mängelbeseitigung erforderlich - die betreffende Prüfung unverzüglich zu wiederholen.

2.4.3 Prüfung der Bauprodukte im Rahmen des Übereinstimmungsnachweises**2.4.3.1 Fremdüberwachung**

Für die Klebemörtel, die Unterputze, ggf. die Wärmedämmstoffe¹ und die WDVS insgesamt ist in jedem Herstellwerk die werkseigene Produktionskontrolle durch eine Fremdüberwachung regelmäßig zu überprüfen, mindestens jedoch zweimal jährlich.

Im Rahmen der Fremdüberwachung ist eine Erstprüfung der Bauprodukte durchzuführen. Die Probenahme und Prüfungen obliegen jeweils der anerkannten Überwachungsstelle. Es sind mindestens die Prüfungen nach Anlage 4 durchzuführen; zusätzlich ist die Schwerentflammbarkeit bzw. Nichtbrennbarkeit der WDVS insgesamt zu überprüfen.

Für die Durchführung der Überwachung und Prüfung hinsichtlich des Brandverhaltens der WDVS insgesamt gelten außerdem die "Richtlinien zum Übereinstimmungsnachweis schwerentflammbarer Baustoffe (Baustoffklasse DIN 4102-B1) nach allgemeiner bauaufsichtlicher Zulassung"² bzw. die "Richtlinien zum Übereinstimmungsnachweis nichtbrennbarer Baustoffe (Baustoffklasse DIN 4102-A) nach allgemeiner bauaufsichtlicher Zulassung"².

Die Ergebnisse der Zertifizierung und Fremdüberwachung sind mindestens fünf Jahre aufzubewahren. Sie sind von der Zertifizierungsstelle bzw. der Überwachungsstelle dem Deutschen Institut für Bautechnik und der zuständigen obersten Bauaufsichtsbehörde auf Verlangen vorzulegen.

2.4.3.2 Erstprüfung der Bauprodukte durch eine anerkannte Prüfstelle

Im Rahmen der Erstprüfung der Bewehrung und des Haftvermittlers sind die im Abschnitt 2.2.3 und 2.2.5 genannten Produkteigenschaften zu prüfen. Bei der Erstprüfung der Schlussbeschichtungen nach Abschnitt 2.2.6 sind mindestens die Prüfungen nach Anlage 4 durchzuführen.

3 Bestimmungen für Entwurf und Bemessung**3.1 Allgemeines**

Für die WDVS dürfen nur die im Abschnitt 2.2 und Anlage 2.1, 2.2 bzw. 2.3 genannten Bauprodukte verwendet werden.

3.2 Standsicherheitsnachweis

3.2.1 Allgemeines

Der Nachweis der Standsicherheit der WDVS mit den Eigenschaften der Komponenten nach Abschnitt 2.2 ist für den in Abschnitt 1.2 dieser allgemeinen bauaufsichtlichen Zulassung genannten Anwendungsbereich sowie bei Ausführung gemäß Abschnitt 4 für Gebäude, beansprucht durch Winddruck w_e (Windsoglast) gemäß Anlage 5, im Zulassungsverfahren erbracht worden. Bei Verwendung von Dämmplatten, die für die Verwendung in WDVS zugelassen sind, gelten die Angaben zu den Befestigungsmitteln in der jeweiligen Dämmstoffzulassung. Die Windlasten ergeben sich aus den bauaufsichtlich eingeführten Technischen Baubestimmungen³.

Die zulässige Beanspruchung der Dübel im Verankerungsgrund (Wand) ist der Zulassung für die Dübel zu entnehmen. Mögliche Verwendungsbeschränkungen in den Zulassungen der Dübel sind zu beachten.

Sofern im WDVS keine Dämmplatten nach einer Dämmstoffzulassung zur Anwendung kommen oder in der Dämmstoffzulassung keine Regelungen zu der Mindestdübelanzahl enthalten sind, gilt für die Mindestanzahl der erforderlichen Dübel die Anlage 5 und für die Anordnung der Dübel der Anhang A der Norm DIN 55699:2005-02; alternativ dazu darf die erforderliche Dübelmenge nach Abschnitt 3.2.2 bestimmt werden.

3.2.2 WDVS-Lastklassen

Die WDVS mit EPS-Platten (s. Abschnitt 3.2.1) werden in Abhängigkeit von der Dämmstoffdicke und dem Dübeltellerdurchmesser in folgende WDVS-Lastklassen (zul $N_{R,WDVS}$) eingeordnet (WDVS-Lastklassen geben die zulässige Tragfähigkeit des WDVS pro Dübelteller an). Sofern Dämmstoffe speziell für die Verwendung in WDVS im Rahmen von einer allgemeinen bauaufsichtlichen Zulassung geregelt sind oder Dübel zum Einsatz kommen, die nicht bündig mit der Oberfläche des Dämmstoffs eingebaut werden, ist die zutreffende WDVS-Lastklasse der jeweiligen Dämmstoffzulassung bzw. der jeweiligen Dübelzulassung zu entnehmen:

	EPS-Platten
Dämmstoff nach Abschnitt	2.2.2.1
Querzugfestigkeit des Dämmstoffs* [kPa]	≥ 80
Dämmstoffdicke [mm]	≥ 40
Dübeltellerdurchmesser [mm]	≥ 60
WDVS-Lastklasse zul $N_{R,WDVS}$ [kN]	0,15

Werden WDVS-Lastklassen zur Bestimmung der Dübelmengen herangezogen, so sind folgende Bedingungen zu erfüllen.

$$w_e \leq n \cdot \text{zul } N_{R,Dübel}$$

und

$$w_e \leq n \cdot \text{zul } N_{R,WDVS}$$

mit

w_e : Einwirkungen aus Wind nach den bauaufsichtlich eingeführten Technischen Baubestimmungen

n : Dübelanzahl pro m^2

zul $N_{R,Dübel}$: Dübellastklasse

zul $N_{R,WDVS}$: WDVS-Lastklasse

Die Lastklassen beinhalten bereits die Sicherheitsbeiwerte γ_F und γ_M .

³ Siehe: www.dibt.de unter der Rubrik >Geschäftsfelder< und dort unter >Bauregellisten/Technische Baubestimmungen<

Für die Bestimmung der erforderlichen Dübelanzahl ist der kleinere Wert von $N_{R,Dübel}$ bzw. $N_{R,WDVS}$ maßgebend, wobei folgende Mindestdübelanzahl pro m^2 nicht unterschritten werden darf:

Dämmstoffdicke [mm]	EPS-Platten	
	< 60	≥ 60
Minstdübelanzahl [Stück/m ²]	5	4

3.2.3 Fugenüberbrückung

Zur Überbrückung von Dehnungsfugen in den Außenwandflächen (z. B. der Fugen in den Außenwandflächen von Plattenbauten bei Verwendung von Dreischichtplatten) darf das WDVS "REESA WDV-System EPS" nur bei Fugenabständen bis 6,20 m verwendet werden; dabei muss die Dämmstoffdicke mindestens 60 mm betragen und das WDVS aus dem Unterputz "REESA WDVS-Kleber grau" mit dem Bewehrungsgewebe "REESA WDVS-Armierungsgewebe" und den dünn-schichtigen Oberputzen ($d_{\text{Oberputz}} \leq d_{\text{Unterputz}}$) nach Anlage 2.1 bestehen. Der Oberputz "Reesarill Kratzputz" ist nicht für die Überbrückung von Dehnungsfugen geeignet. Der Schubmodul G von EPS-Platten darf dabei 2,0 MPa nicht überschreiten. Alle anderen in diesem Bescheid allgemein bauaufsichtlich zugelassenen Bauprodukte dürfen zur Überbrückung von Dehnungsfugen nicht verwendet werden.

3.3 Wärmeschutz und klimabedingter Feuchteschutz

Für den rechnerischen Nachweis des Wärmeschutzes gilt für die Dämmplatten (siehe Abschnitt 2.2.2) ein Bemessungswert der Wärmeleitfähigkeit in Abhängigkeit vom jeweiligen Nennwert gemäß DIN V 4108-4:2007-06⁴, Tabelle 2, Kategorie I. Ein Bemessungswert nach Kategorie II gilt für Dämmplatten, bei denen im Rahmen eines Übereinstimmungsnachweises auf der Grundlage einer allgemeinen bauaufsichtlichen Zulassung ein Grenzwert λ_{grenz} bestimmt wurde. Klebemörtel und Putze sind zu vernachlässigen. Die Minderung der Wärmedämmung durch die Wärmebrückenwirkung der Dübel muss dabei nach Anlage 6 berücksichtigt werden.

Für den Nachweis des klimabedingten Feuchteschutzes gilt DIN 4108-3. Die s_d -Werte für die genannten Unter- und Oberputze sind Anlage 3 dieser allgemeinen bauaufsichtlichen Zulassung zu entnehmen.

Bei bestimmten Wettersituationen im Winter und abhängig von der Wärmedämmung der tragenden Wandkonstruktion können sich die Befestigungselemente an der Putzoberfläche durch Unterschiede in der Tauwasser- oder Reifbildung gegenüber der ungestörten Wand vorübergehend abzeichnen.

Bei Detailplanungen von Anschlüssen und Durchdringungen des WDVS ist – soweit möglich - auf eine wärmebrückenfreie Ausführung zu achten.

3.4 Schallschutz

Der Nachweis des Schallschutzes (Schutz gegen Außenlärm) ist nach der Norm DIN 4109 zu führen. Für den Nachweis des Schallschutzes ist der Rechenwert des bewerteten Schalldämm-Maßes $R'_{w,R}$ der Wandkonstruktion (Massivwand mit WDVS) nach folgender Gleichung zu ermitteln:

$$R'_{w,R} = R'_{w,R,O} + \Delta R_{w,R}$$

mit: $R'_{w,R,O}$ Rechenwert des bewerteten Schalldämm-Maßes der Massivwand ohne WDVS, ermittelt nach Beiblatt 1 zu DIN 4109:1989-11⁵

$\Delta R_{w,R}$ Korrekturwert nach Anlage 7.1 bzw. 7.2

⁴ DIN V 4108-4:2007-06 Wärmeschutz und Energie-Einsparung in Gebäuden; Teil 4: Wärme- und feuchteschutztechnische Kennwerte
⁵ DIN 4109:1989-11 Beiblatt 1: Schallschutz im Hochbau; Ausführungsbeispiele und Rechenverfahren

Auf eine Ermittlung des Korrekturwertes $\Delta R_{w,R}$ nach Anlage 7.1 bzw. 7.2 kann verzichtet werden, wenn für $\Delta R_{w,R}$ ein Wert von -6 dB in Ansatz gebracht wird.

Bei Verwendung von Dämmplatten, die für die Verwendung in WDVS allgemein bauaufsichtlich zugelassen sind, gelten die Angaben zum Schallschutz in den jeweiligen Dämmstoffzulassungen.

3.5 Brandschutz

Das Brandverhalten des WDVS "REESA WDV-System EPS" nach Anlage 2.1 mit EPS-Platten wird, in Abhängigkeit von den Eigenschaften der zum Einsatz kommenden folgenden Komponenten, wie folgt bewertet:

		WDVS	
		schwerentflammbar	normalentflammbar
Eigenschaften der EPS-Platten ^{a)}	Rohdichte [kg/m ³]	≤ 25	beliebig oder nicht bekannt
	Dämmstoffdicke [mm]	≤ 300 ^{b)}	300 < d ≤ 400
	Baustoffklasse	mindestens schwerentflammbar	mindestens normalentflammbar
Putzsystem	Dicke [mm] (Oberputz + Unterputz)	≥ 4	beliebig
Schlussbeschichtung	"Reesa Flachverblender "Rusticana" mit "Reesa Flachverblender-Kleber"	ja ^{c)}	beliebig
<p>^{a)} Wird die Schwerentflammbarkeit der EPS-Platten nicht im Rahmen einer allgemeinen bauaufsichtlichen Zulassung nachgewiesen, so ist das WDVS normalentflammbar.</p> <p>^{b)} Bei Dämmstoffdicken über 100 mm muss die Ausführung des WDVS entsprechend der in Abschnitt 4.6.2 bestimmten Maßnahmen erfolgen.</p> <p>^{c)} Abweichend von b) darf die Ausführung nur nach Abschnitt 4.6.2.a ausgeführt werden.</p>			

Das Brandverhalten des WDVS nach Anlage 2.2 mit Dämmplatten aus Mineralwolle wird, in Abhängigkeit von den folgenden zum Einsatz kommenden Komponenten sowie deren Eigenschaften, wie folgt bewertet:

		WDVS	
		nichtbrennbar	schwerentflammbar
Eigenschaften der Mineralwolle ^{a)}	Rohdichte [kg/m ³]	≤ 125	beliebig oder nicht bekannt
	PCS-Wert [MJ/kg]	≤ 1,1	
	Baustoffklasse	nichtbrennbar	mindestens schwerentflammbar
Schlussbeschichtung	"Reesasil Silikatputz"	ja, wenn Dämmstoffdicke ≤ 130 mm	ja
^{a)} Werden die Eigenschaften der Mineralwolle nicht im Rahmen einer allgemeinen bauaufsichtlichen Zulassung mit einer Nummer Z-33.4-... oder Nr. Z-33.40-... nachgewiesen, so ist das WDVS normalentflammbar.			

Das Brandverhalten des WDVS nach Anlage 2.3 mit Dämmplatten aus Mineralwolle ist schwerentflammbar, sofern der Nachweis der Schwerentflammbarkeit oder Nichtbrennbarkeit der Mineralwolle im Rahmen einer allgemeinen bauaufsichtlichen Zulassung mit einer Nr. Z-33.4-... oder Nr. Z-33.40-... nachgewiesen ist, andernfalls ist das WDVS normalentflammbar.

4.1 Aufbau

Die WDVS müssen gemäß folgender Bestimmungen und entsprechend den Angaben der Anlage 1 und 2.1, 2.2 bzw. 2.3 sowie unter Berücksichtigung der Planungsvorgaben (s. Abschnitt 3) ausgeführt werden.

Die WDVS dürfen auf Mauerwerk und Beton mit oder ohne Putz angewendet werden.

Der Unterputz "REESA WDVS-Spachtel ZF" darf nur in Verbindung mit den Oberputzen "REESA Dispersionsputz", "REESA Siloxanputz" und "Reesasilan Silikonharzputz" verwendet werden.

Die Verträglichkeit der Haftvermittler zwischen Unterputz und Schlussbeschichtung ist Anlage 3 zu entnehmen.

Bei der Verarbeitung und Erhärtung dürfen keine Temperaturen unter +5 °C auftreten; geringere Temperaturen bis zum Gefrierpunkt sind möglich, sofern die Verarbeitungsrichtlinien dies gestatten.

Bei Dämmstoffdicken über 200 mm darf die Gesamtauftragsmenge (nass) von Unterputz und Schlussbeschichtung maximal 22 kg/m³ betragen.

Insbesondere bei Dämmstoffdicken über 200 mm ist bei der Verarbeitung darauf zu achten, dass Zwängungspunkte eine ausreichende Bewegungsmöglichkeit haben und im Rand- und Kantenbereich ist auf eine ausreichende Befestigung zu achten (z. B. sind passende Formteile zu verwenden).

Bei Verwendung des Klebeschaums "WDVS-Klebeschaum" in Verbindung mit Dämmplatten ohne Nut- und Feder Profilierung ist sicherzustellen, dass durch eine sorgfältige Nachjustierung der angeklebten EPS-Platten eine unzuträgliche Nachexpansion des noch nicht abgeordneten Klebeschaums verhindert wird.

Beim Einsatz von Dämmstoffen, die für die Verwendung in WDVS zugelassen sind (vgl. Abschnitt 2.2.2), sind die Bestimmungen für die Ausführung in der jeweiligen Dämmstoffzulassung zusätzlich zu beachten.

4.2 Anforderungen an den Antragsteller und die ausführende Firma

Der Antragsteller ist verpflichtet, alle mit Entwurf und Ausführung der WDVS betrauten Personen über die Besonderen Bestimmungen dieser allgemeinen bauaufsichtlichen Zulassung und alle für eine einwandfreie Ausführung der Bauart erforderlichen weiteren Einzelheiten zu unterrichten. Dies ist entsprechend Anlage 8 (Information für den Bauherrn) von der ausführenden Firma zu bestätigen.

4.3 Eingangskontrolle der Bauprodukte

Für die Bauprodukte nach Abschnitt 2.2 ist auf der Baustelle eine Eingangskontrolle der Kennzeichnung gemäß Abschnitt 2.3.3 durchzuführen.

4.4 Untergrund

Die Oberfläche der Wand muss fest, trocken, fett- und staubfrei sein. Die Verträglichkeit eventuell vorhandener Beschichtungen mit dem Klebemörtel ist sachkundig zu prüfen.

Die Wand muss eine ausreichende Tragfähigkeit für den Einsatz von Dübeln nach Abschnitt 2.2.8 besitzen. Bei Untergründen aus Mauerwerk nach DIN 1053 ohne Putz oder Beton nach DIN 1045 ohne Putz kann eine ausreichende Festigkeit in der Regel ohne weitere Nachweise vorausgesetzt werden.

Unebenheiten bis 2 cm/m dürfen überbrückt werden; größere Unebenheiten müssen mechanisch egalisiert oder durch einen Putz nach DIN EN 998-1 ausgeglichen werden.

4.5 Klebemörtel und Klebeschaum

Die Klebemörtel und der Klebeschaum sind ggf. nach den Vorgaben des Herstellers unter Beachtung der Technischen Informationen zum jeweiligen Klebemörtel bzw. Klebeschaum zu mischen und mit einer Auftragsmenge nach Anlage 2 aufzubringen.

4.6 Anbringen der Dämmplatten

4.6.1 Allgemeines

Beschädigte Dämmplatten dürfen nicht eingebaut werden.

Die Dämmplatten sind durch geeignete Maßnahmen vor Feuchtigkeitsaufnahme zu schützen, insbesondere bei Lagerung auf der Baustelle und vor dem Aufbringen des Putzsystems.

4.6.2 Stürze, Laibungen

Schwerentflammbare WDVS mit EPS-Platten und analog aufgebaute WDVS unter Verwendung des PUR-Klebeschaums "WDVS-Kleberschaum" mit Dicken über 100 mm bis 300 mm müssen aus Brandschutzgründen wie folgt ausgeführt werden:

- a. Oberhalb jeder Öffnung im Bereich der Stürze ist ein mindestens 200 mm hoher und mindestens 300 mm seitlich überstehender (links und rechts der Öffnung) nichtbrennbarer Mineralwolle-Lamellenstreifen⁶ (hergestellt aus Steinfasern; Rohdichte 60 kg/m³ bis 100 kg/m³) vollflächig mit einem Klebemörtel anzukleben und zusätzlich anzudübeln; im Kantenbereich ist das Bewehrungsgewebe zusätzlich mit Gewebeeckwinkeln zu verstärken. Werden hierbei auch Laibungen gedämmt, ist für die Dämmung der horizontalen Laibung im Sturzbereich ebenfalls nichtbrennbarer Mineralwolle-Dämmstoff zu verwenden.
- b. Beim Einbau von Rollläden oder Jalousien unmittelbar oberhalb von Öffnungen bzw. bei der Montage von Fenstern in der Dämmebene müssen diese dreiseitig – oberhalb und an beiden Seiten – von einem mindestens 200 mm hohen bzw. breiten nichtbrennbaren Mineralwolle-Lamellenstreifen⁶ – wie unter a. beschrieben – umschlossen sein.

⁶ Dämmstoff nach DIN EN 13162 der Klasse A1 oder A2-s1, d0 nach DIN EN 13501-1 mit einer Zugfestigkeit senkrecht zur Plattenebene von mindestens 80 kPa (Kleinstwert aller Einzelwerte, geprüft nach DIN EN 1607)

Allgemeine bauaufsichtliche Zulassung

Nr. Z-33.43-971

Seite 14 von 17 | 28. März 2014

- c. Die Ausführung nach a. und b. darf entfallen, wenn mindestens in jedem 2. Geschoss ein horizontal um das Gebäude umlaufender Brandriegel angeordnet wird. Der Brandriegel muss aus einem mindestens 200 mm hohen und vollflächig mit einem Klebemörtel angeklebten und zusätzlich angedübelten nichtbrennbaren Mineralwolle-Lamellenstreifen⁶ (hergestellt aus Steinfasern; Rohdichte 60 kg/m³ bis 100 kg/m³) bestehen. Der Dämmstreifen ist so anzuordnen, dass ein maximaler Abstand von 0,5 m zwischen Unterkante Sturz und Unterkante Brandriegel eingehalten wird. In unmittelbar über Öffnungen befindlichen Kantenbereichen ist das Bewehrungsgewebe zusätzlich mit Gewebeeckwinkeln zu verstärken.

Für die Ausführung nach a. bis c. dürfen an Stelle von Mineralwolle-Lamellenstreifen auch andere nichtbrennbare Mineralwolle-Platten (hergestellt aus Steinfasern) mit einer Rohdichte von mindestens 60 kg/m³ verwendet werden, sofern die eingebaute Mineralwolle ein Produkt nach DIN EN 13162 ist, das in WDVS verwendet werden darf und derart am Untergrund befestigt wird, dass die auftretenden Windlasten ausreichend sicher abgeleitet werden können.

Bei der Ausführung des WDVS mit "Reesa Flachverblender Rusticana" und "Reesa Flachverblender-Kleber" und Dämmstoffdicken über 100 bis 300 mm ist nur die Ausführung nach Abschnitt 4.6.2 a. zulässig.

Bei Verwendung von EPS-Platten, die für die Verwendung in WDVS allgemein bauaufsichtlich zugelassen sind, darf die Ausführung des Mineralwollesturzes entfallen, sofern gemäß der jeweiligen Dämmstoffzulassung eine alternative Sturzausbildung zulässig ist. Dabei sind die Bestimmungen der WDVS-Zulassung und die Bestimmungen zur Sturz- bzw. Laibungsausbildung in der jeweiligen Dämmstoffzulassung zu beachten.

Alternativ darf bei EPS-Platten, die mit einem mineralischen Klebemörtel am Untergrund befestigt sind, auch der "purenotherm-Brandschutzriegel" der PUREN GmbH verwendet werden, wenn ein mineralischer Unterputz (Werk trockenmörtel) mit einer Nassauftragsmenge von mindestens 3 kg/m² ausgeführt wird. Dieser Brandriegel muss aus einem mindestens 250 mm hohen und vollflächig mit einem mineralischen Klebemörtel angeklebten und zusätzlich angedübelten Polyurethan-Hartschaumstreifen⁷ (Rohdichte 30 kg/m³ bis 35 kg/m³; hergestellt aus "puren-Hartschaum-purenotherm Typ PUR 30 WDS") bestehen. Die Anordnung des Dämmstreifens und der Gewebeeckwinkel muss wie bei dem o. g. Brandriegel nach c. erfolgen. Der Unterputz "Reesa WDVS-Spachtel ZF" darf nicht verwendet werden.

Alternativ dürfen auch die Dämmelemente "IsoBouw-Xire" nach allgemeiner bauaufsichtlicher Zulassung Nr. Z-33.4-1437 verwendet werden, sofern die Anwendungsbestimmungen der allgemeinen bauaufsichtlichen Zulassung Nr. Z-33.4-1437 beachtet werden und Folgendes eingehalten wird:

- Die EPS-Platten des WDVS müssen mit einem Klebemörtel am Untergrund angeklebt werden.
- Es dürfen nicht die Oberputze "Reesasil Silikatputz", "Dispensionsputz", "REESA Siloxanputz", "Reesasilan Silikonharzputz" und der Unterputz "REESA WDVS-Spachtel ZF" verwendet werden.
- Die Dicke des Putzsystems (Unterputz + Oberputz) muss mindestens 8 mm betragen.
- Die Dämmelemente sind mit mineralischen oder dispersionsgebundenen Klebemörteln (Werk trockenmörteln) und zusätzlichen Dübeln derart am Untergrund zu befestigen, dass die auftretenden Windlasten ausreichend sicher abgeleitet werden können.
- Die horizontal umlaufend anzuordnenden Dämmelemente als Brandriegel sind mindestens über jedem 2. Geschoss anzuordnen, wobei der Abstand von Unterkante Fenstersturz zur Unterkante Dämmelement maximal 50 cm betragen darf.

7

Normalentflammbare Dämmstoffplatte aus Polyurethan-Hartschaum (PUR) nach DIN EN 13165 mit einer Zugfestigkeit senkrecht zur Plattenebene von mindestens 100 kPa (Kleinstwert aller Einzelwerte, geprüft nach DIN EN 1607)

- Die Anordnung der Dämmelemente und der Gewebeeckwinkel muss wie bei dem o. g. Sturzschutz nach a. bzw. Brandriegel nach c. erfolgen.

4.6.3 Verklebung

Kommt ein Dämmstoff nach einer allgemeinen bauaufsichtlichen Zulassung zur Anwendung, in der keine Regelungen zur Verklebung des Dämmstoffs getroffen sind, so gelten folgende Bestimmungen.

Die Dämmplatten sind mit einem Klebemörtel nach Abschnitt 2.2.1 – EPS-Platten nach Abschnitt 2.2.2.1 alternativ mit dem Klebeschaum - passgenau im Verband anzukleben. Zwischen den Platten dürfen keine offenen Fugen entstehen. Unvermeidbare Fehlstellen und Spalten müssen mit gleichwertigen Dämmstoffen geschlossen werden. Das Schließen von Fehlstellen und Spalten bis maximal 5 mm Breite mit schwerentflammbarem Fugenschäum⁸ ist zulässig. In die Fugen darf kein Klebemörtel gelangen. Zur Vermeidung von Wärmebrücken dürfen die Kanten nicht bestrichen oder verschmutzt sein.

EPS-Platten nach Abschnitt 2.2.2.1 oder aus Mineralwolle-Platten nach Abschnitt 2.2.2.2 sind durch Auftragen einer umlaufenden Wulst am Plattenrand und Klebepunkten in der Mitte so mit Klebemörtel zu versehen, dass eine Verklebung von mindestens 40 % erreicht wird. Sie dürfen auch vollflächig verklebt werden.

Mineralwolle-Platten nach Abschnitt 2.2.2.2 dürfen auch, Mineralwolle-Lamellen nach Abschnitt 2.2.2.2 müssen, vollflächig verklebt werden. Bei Dämmplatten aus Mineralwolle muss der Klebemörtel in die Oberfläche der Dämmplatte eingearbeitet werden (Press-Spachtelung). In einem zweiten Arbeitsgang ist der Klebemörtel "frisch in frisch" vollflächig auf die Dämmplatte aufzutragen. Bei Verwendung vorbeschichteter Dämmplatten darf der Klebemörtel in einem Arbeitsgang auf die vorbeschichtete Seite der Dämmplatte aufgetragen werden.

Bei Verwendung vorbeschichteter Mineralwolle-Lamellen nach Abschnitt 2.2.2.2 darf der Klebemörtel auch vollflächig oder teilflächig auf den Untergrund aufgetragen werden. Bei vollflächigem Auftragen ist der Klebemörtel unmittelbar vor dem Ansetzen der Dämmplatten mit einer Zahntraufel aufzukämmen. Bei teilflächigem Auftragen muss der Klebemörtel so auf die Wandoberfläche gespritzt werden, dass mindestens 50 % der Fläche durch Mörtelstreifen bedeckt sind. Die Kleberwülste müssen ca. 5 cm breit und in Wulstmitte mindestens 10 mm dick sein. Der Achsabstand darf 10 cm nicht überschreiten (siehe Anlage 1). Die Dämmplatten sind unverzüglich, spätestens nach 10 Minuten, mit der beschichteten Seite in das frische Klebemörtelbett einzudrücken, einzuschwimmen und anzupressen.

Bei Verwendung von EPS-Platten nach Abschnitt 2.2.2.1 darf der Klebemörtel auch wulstförmig auf den Untergrund aufgetragen werden. Es müssen mindestens 60 % der Fläche durch Mörtelstreifen bedeckt sein, der Abstand der Kleberwülste darf 10 cm nicht überschreiten. Die Dämmplatten sind unverzüglich, spätestens nach 10 Minuten, in das frische Klebemörtelbett einzudrücken, einzuschwimmen und anzupressen.

Bei Verwendung des Klebeschaums sind die EPS-Platten nach Abschnitt 2.2.2.1 durch Auftragen eines umlaufenden randnahen Wulstes und mit einem eingeschlossenen Wulst in M- oder W-Form so zu versehen, dass eine Verklebung von mindestens 40 % der Fläche erreicht wird. Der Klebeschaumauftrag erfolgt mit einer Pistole.

4.6.4 Verdübelung

Bei der Verdübelung unter dem Bewehrungsgewebe sind die Dübel nach dem Erhärten des Klebemörtels bzw. des Klebeschaums, vor Aufbringen des Unterputzes zu setzen.

Bei der Verdübelung durch das Bewehrungsgewebe ist der Unterputz in zwei Schichten aufzubringen. In die erste Schicht wird das Bewehrungsgewebe eingearbeitet. Danach werden die Dübel gesetzt und die zweite Schicht Unterputz aufgebracht.

⁸

Es muss ein bauaufsichtlicher Verwendbarkeitsnachweis des Fugenschaums zwischen massiv mineralischen oder metallischen Baustoffen vorliegen.

Die Dübeltypen, die Lage der Dübel und die Anzahl der zu setzenden Dübel sind Abschnitt 2.2.8 und ggf. 3.2 bzw. Anlage 5 zu entnehmen. Mögliche Verwendungsbeschränkungen in den Zulassungen der Dübel sind zu beachten.

Bei Verwendung von Dämmplatten, die für die Verwendung in WDVS allgemein bauaufsichtlich zugelassen sind, gelten die Angaben zu den Befestigungsmitteln in der jeweiligen allgemeinen bauaufsichtlichen Dämmstoffzulassung.

4.7 Ausführen des Unterputzes und der Schlussbeschichtungen

Es ist ein Unterputz nach Abschnitt 2.2.4 in einer Dicke nach Anlage 2.1, 2.2 bzw. 2.3 auf die Dämmplatten aufzubringen. Bei Dämmplatten aus Mineralwolle muss der Unterputz in die Oberfläche der Dämmplatten eingearbeitet werden (Press-Spachtelung). In einem zweiten Arbeitsgang ist der Unterputz "frisch in frisch" vollflächig auf die Dämmplatten aufzutragen. Bei maschinellem Putzauftrag oder bei Verwendung beidseitig vorbeschichteter Mineralwolle-Lamellen darf der Unterputz in einem Arbeitsgang aufgetragen werden und wird dann eben gezogen. Das passende Bewehrungsgewebe nach Abschnitt 2.2.3 ist in das äußere Drittel des Unterputzes einzuarbeiten. Stöße des Gewebes sind ca. 10 cm zu überlappen.

Vor Aufbringen der Schlussbeschichtung darf der Unterputz mit einem geeigneten Haftvermittler nach Abschnitt 2.2.5 versehen werden. Er soll ein mögliches Durchscheinen des Unterputzes und einen zu schnellen Wasserentzug aus der Schlussbeschichtung in den Unterputz verhindern.

Nach dem Erhärten des Unterputzes und ggf. des Haftvermittlers ist der Oberputz oder ggf. der Kleber "Reesa Flachverblender-Kleber" für die klinkerartig vorgefertigten Putzteile "Reesa Flachverblender Rusciana" nach den Vorgaben des Herstellers anzurühren und in einer Schichtdicke nach Anlage 2.1, 2.2 bzw. 2.3 dieser allgemeinen bauaufsichtlichen Zulassung aufzubringen.

Die Angaben zu den brandschutztechnisch erforderlichen Mindestputzdicken in den Abschnitten 3.5 und 4.6.2 sind zu beachten.

4.8 Überbrückung von Dehnungs- und Anschlussfugen

Bei der Überbrückung von Dehnungsfugen in Außenwandflächen sind die Vorgaben aus Entwurf und Bemessung zu beachten (siehe Abschnitt 3.2.3).

Dehnungsfugen zwischen Gebäudeteilen müssen mit Dehnungsprofilen im WDVS berücksichtigt werden.

Anschlussfugen an bestehende Bauteile sind schlagregendicht zu schließen.

4.9 Weitere Hinweise

Als unterer Abschluss der WDVS muss ein Sockelprofil befestigt werden, sofern nicht ein vorspringender Sockel oder ein Übergang zu einer Sockeldämmung vorliegt. Die Anwendung im Spritzwasserbereich (H ca. 300 mm) bedarf besonderer Maßnahmen.

Die Fensterbänke müssen regendicht z. B. mit Hilfe von eingeputzten U-Profilen ohne Behinderung der Dehnung eingepasst werden.

Der obere Abschluss der WDVS muss gegen Witterungseinflüsse abgedeckt werden.

In Bereichen, in denen mit erhöhter mechanischer Belastung zu rechnen ist, können besondere Maßnahmen erforderlich sein.

Abweichende Ausführungen des WDVS von den Vorgaben dieser allgemeinen bauaufsichtlichen Zulassung sind im Einzelfall zu beurteilen und bedürfen ggf. zusätzlicher Nachweise.

4.10 Liste der ausgeführten Bauvorhaben

Für ausgeführte WDVS, bei denen Mineralwolle-Platten mit Dämmstoffdicken über 200 mm verwendet werden, muss der Antragsteller eine vollständige Liste führen, in der Einbaudatum und Einbauort des WDVS angegeben sein müssen. Ist die Einbaufirma des WDVS nicht der Antragsteller, muss die Einbaufirma dem Antragsteller den Einbauort und das Einbaudatum anzeigen.

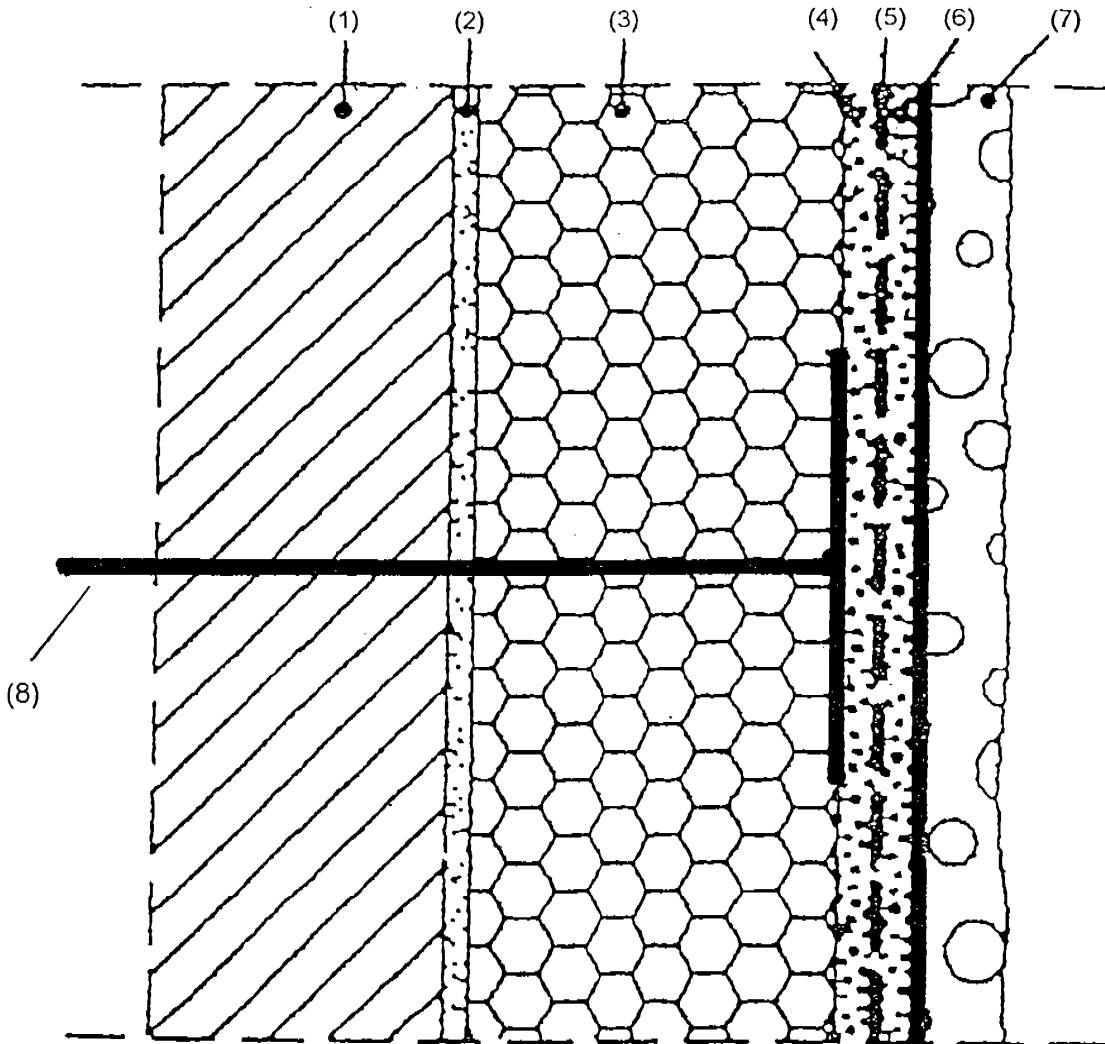
Die Liste ist den obersten Bauaufsichtbehörden oder dem Deutschen Institut für Bautechnik auf Verlangen vorzulegen.

Manfred Klein
Referatsleiter

Beglaubigt

Wärmedämm-Verbundsysteme mit angedübelten und angeklebten Dämmstoffplatten
"REESA WDV-System EPS"
"REESA WDV-System MW"
Zeichnerische Darstellung der WDVS

Anlage 1.1

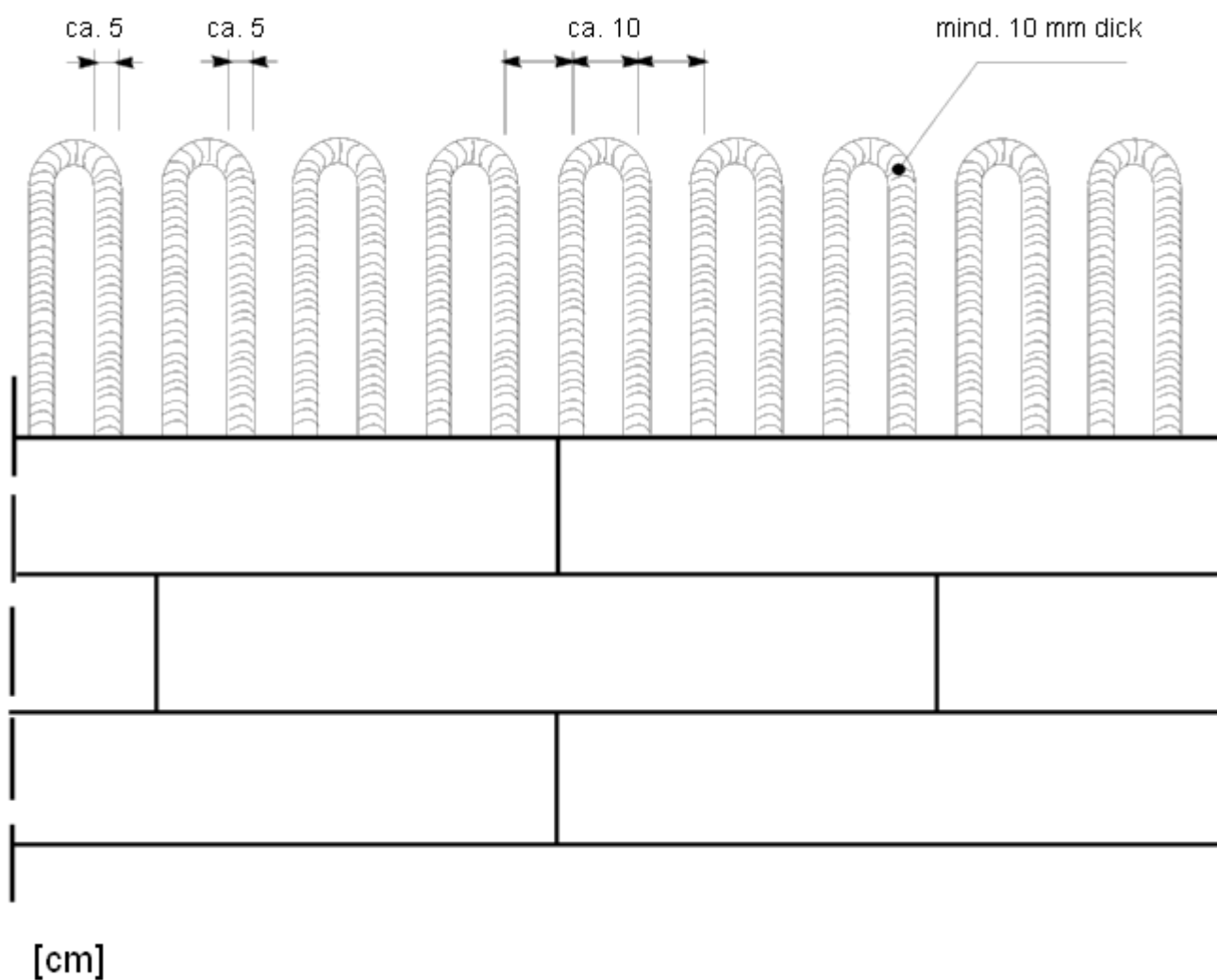


- (1) Wandbaustoff
- (2) Klebemörtel
- (3) Dämmstoff
- (4) Unterputz
- (5) Bewehrung
- (6) Haftvermittler
- (7) Oberputz
- (8) Fassadendübel

Wärmedämm-Verbundsysteme mit angedübelten und angeklebten Dämmstoffplatten
"REESA WDV-System EPS"
"REESA WDV-System MW"

Anlage 1.2

**Zeichnerische Darstellung der Teilflächenverklebung beschichteter
Mineralwolle-Lamellendämmplatten**



Wärmedämm-Verbundsysteme mit angedübelten und angeklebten Dämmstoffplatten
 "REESA WDV-System EPS"
 "REESA WDV-System MW"

Anlage 2.1

Aufbau des WDVS "REESA WDV-System EPS"

Schicht	Auftragsmenge (trocken) [kg/m ²]	Dicke [mm]
Klebmörtel: REESA WDVS-Kleber grau REESA WDVS-Kleber weiß REESA WDVS-Klebe- und Armierungsmörtel REESA WDVS Leichtkleber REESA WDVS-Spachtel ZF	4,0 – 5,0 4,0 – 5,0 4,0 – 5,0 3,0 – 4,0 3,0 – 4,0	Wulst-Punkt oder Kammbett, ggf. teilflächige Verklebung
Klebschaum: WDVS-Kleberschaum	0,10 – 0,25	Randwulst mit Wulst in M- oder W-Form
Dämmstoff: befestigt mit Dübeln nach Abschnitt 2.2.8 EPS-Platten nach Abschnitt 2.2.2.1	-	40 bis 400
Unterputze: REESA WDVS-Kleber grau REESA WDVS-Kleber weiß REESA WDVS-Klebe- und Armierungsmörtel REESA WDVS Leichtkleber REESA WDVS-Spachtel ZF	4,0 – 6,5 4,0 – 6,5 6,5 – 13,0 4,0 – 7,0 3,0 – 4,0	3,0 – 5,0 3,0 – 5,0 5,0 – 10,0 4,0 – 7,0 2,5 – 3,5
Bewehrung: REESA WDVS-Armierungsgewebe	0,160	-
Haftvermittler: REESA Grundierfarbe REESA WDVS-Silikatputzgrund REESA WDVS-Silikonputzgrund	ca. 0,30 ca. 0,30 ca. 0,30	- - -
Schlussbeschichtungen: Oberputze: Reesament Münchner Rauputz Reesament Edelputz Reesarillputz Reesarill Struktur-Leichtputz Reesarill Kratzputz Reesasil Silikatputz REESA Dispersionsputz REESA Siloxanputz Reesasilan Siliconharzputz	2,5 – 6,5 2,5 – 6,5 2,0 – 6,5 2,0 – 6,0 18,0 – 20,0 2,5 – 4,0 1,5 – 4,5 2,5 – 4,0 2,5 – 4,0	1,5 – 6,0 1,5 – 6,0 0,5 – 6,0 1,5 – 6,0 bis ca. 15,0 1,5 – 3,0 1,0 – 4,0 1,5 – 3,0 1,5 – 3,0
Klinkerartig vorgefertigtes Putzteil: Reesa Flachverblender Rusticana eingebettet in Reesa Flachverblender-Kleber	4,0 - 6,0 3,0 - 4,0	5,0 - 6,0

Die Bestimmungen der Abschnitte 3 und 4 sind zu beachten.

Wärmedämm-Verbundsysteme mit angedübelten und angeklebten Dämmstoffplatten
"REESA WDV-System EPS"
"REESA WDV-System MW"

Anlage 2.2

Aufbau des nichtbrennbaren WDVS "REESA WDV-System MW"

Schicht	Auftragsmenge (trocken) [kg/m ²]	Dicke [mm]
Klebemörtel:		
REESA WDV-System EPS REESA WDV-System MW REESA WDV-System MW REESA WDV-System MW	4,0 – 5,0 4,0 – 5,0 4,0 – 5,0 3,0 – 4,0	Wulst-Punkt oder vollflächige, ggf. teilflächige Verklebung
Dämmstoff:		
befestigt mit Dübeln nach Abschnitt 2.2.8		
Mineralwolle-Platten nach Abschnitt 2.2.2.2	-	40 - 340
Mineralwolle-Lamellen nach Abschnitt 2.2.2.2	-	40 - 200
Unterputze:		
REESA WDV-System EPS REESA WDV-System MW REESA WDV-System MW REESA WDV-System MW	4,0 – 6,5 4,0 – 6,5 6,5 – 13,0 4,0 – 7,0	3,0 – 5,0 3,0 – 5,0 5,0 – 10,0 4,0 – 7,0
Bewehrung:		
REESA WDV-System EPS REESA WDV-System MW	0,210	-
Haftvermittler:		
REESA WDV-System EPS REESA WDV-System MW	ca. 0,30 ca. 0,30	- -
Schlussbeschichtungen (Oberputze):		
REESA WDV-System EPS REESA WDV-System MW REESA WDV-System MW REESA WDV-System MW REESA WDV-System MW REESA WDV-System MW	2,5 – 6,5 2,5 – 6,5 2,0 – 6,5 2,0 – 6,0 18,0 – 20,0 2,5 – 4,0	1,5 – 6,0 1,5 – 6,0 0,5 – 6,0 1,5 – 6,0 bis 15,0 1,5 – 3,0

Die Bestimmungen der Abschnitte 3 und 4 sind zu beachten.

Wärmedämm-Verbundsysteme mit angedübelten und angeklebten Dämmstoffplatten
 "REESA WDV-System EPS"
 "REESA WDV-System MW"

Anlage 2.3

Aufbau des schwerentflammaren WDVS "REESA WDV-System MW"

Schicht	Auftragsmenge (trocken) [kg/m ²]	Dicke [mm]
Klebemörtel:		
REESA WDVS-Kleber grau	4,0 – 5,0	Wulst-Punkt oder vollflächige, ggf. teilflächige Verklebung
REESA WDVS-Kleber weiß	4,0 – 5,0	
REESA WDVS-Klebe- und Armierungsmörtel	4,0 – 5,0	
REESA WDVS Leichtkleber	3,0 – 4,0	
Dämmstoff:		
befestigt mit Dübeln nach Abschnitt 2.2.8		
Mineralwolle-Platten nach Abschnitt 2.2.2.2	-	40 - 340
Mineralwolle-Lamellen nach Abschnitt 2.2.2.2	-	40 - 200
Unterputze:		
REESA WDVS-Kleber grau	4,0 – 6,5	3,0 – 5,0
REESA WDVS-Kleber weiß	4,0 – 6,5	3,0 – 5,0
REESA WDVS-Klebe- und Armierungsmörtel	6,5 – 13,0	5,0 – 10,0
REESA WDVS Leichtkleber	4,0 – 7,0	4,0 – 7,0
REESA WDVS-Spachtel ZF	3,0 – 4,0	2,5 – 3,5
Bewehrung:		
REESA WDVS-Gittergewebe	0,210	-
Haftvermittler:		
REESA Grundierfarbe	ca. 0,30	-
REESA WDVS-Silikatputzgrund	ca. 0,30	-
REESA WDVS-Silikonputzgrund	ca. 0,30	-
Schlussbeschichtungen (Oberputze):		
Reesasill Silikatputz	2,5 – 4,0	1,5 – 3,0
REESA Dispersionsputz	1,5 – 4,5	1,0 – 4,0
REESA Siloxanputz	2,5 – 4,0	1,5 – 3,0
Reesasilan Siliconharzputz	2,5 – 4,0	1,5 – 3,0

Die Bestimmungen der Abschnitte 3 und 4 sind zu beachten.

Wärmedämm-Verbundsysteme mit angedübelten und angeklebten Dämmstoffplatten
"REESA WDV-System EPS"
"REESA WDV-System MW"

Anlage 3

**Oberflächenausführung
Anforderungen**

Bezeichnung	Hauptbindemittel	DIN 52617 kapillare Wasseraufnahme w [kg/(m ² √h)]	DIN 52615 wasserdampf- diffusions- äquivalente Luftschichtdicke s _d ^{1,2} [m]
1. Unterputze			
REESA WDVS-Kleber grau	Zement/Kalk	0,13	-
REESA WDVS-Kleber weiß	Zement/Kalk	0,13	-
REESA WDVS-Klebe- und Armierungsmörtel	Zement/Kalk	0,30 – 0,35	0,2 – 0,35
REESA WDVS Leichtkleber	Zement/Kalk	0,10 – 0,15	0,15 – 0,25
REESA WDVS-Spachtel ZF	Acryl-Vinyl-Polymer- Dispersion	0,05 – 0,10	0,3 – 0,5
2. Schlussbeschichtungen			
2.1 ggf. mit Haftvermittler "REESA Grundierfarbe"			
Oberputze			
Reesament Münchner Rauputz	Zement/Kalk	ca. 0,18 ³	ca. 0,28
Reesament Edelputz	Zement/Kalk	ca. 0,18 ³	ca. 0,30
Reesarillputz	Zement/Kalk	0,16	0,26
Reesarill Struktur-Leichtputz	Zement/Kalk	0,20	0,32
Reesarill Kratzputz	Zement/Kalk	0,20 – 0,30	0,20 – 0,30
REESA Dispersionsputz	Acryl-Vinyl-Polymer- Dispersion	0,05	0,63
klinkerartig vorgefertigtes Putzteil			
REESA Flachverblender Rusticana eingebettet in Reesa Flachverblender-Kleber	Polyacrylat	0,20 – 0,30 ⁴	0,9 – 1,2 ⁵
2.2 ggf. mit Haftvermittler "REESA WDVS-Silikatputzgrund" oder "REESA Grundierfarbe"			
Reesasill Silikatputz	Wasserglas/ Acrylpolymer-Dispersion	0,24 ⁶	0,16 ⁶
2.3 ggf. mit Haftvermittler "REESA WDVS-Silikonputzgrund" oder "REESA Grundierfarbe"			
REESA Siloxanputz	Acryl-Vinyl-Polymer/ Silikonharz-Dispersion	0,05	0,94
Reesasilan Siliconharzputz	Acryl-Vinyl-Polymer/ Silikonharz-Dispersion	0,05	0,94

¹ geprüft im Trockenbereichsverfahren 20-0/65

² geprüft zusammen mit Oberputz

³ geprüft zusammen mit Unterputz "REESA WDVS-Kleber grau" bzw. "REESA WDVS-Kleber weiß"

⁴ kapillare Wasseraufnahme w nach DIN EN 1062-3:2008-04 in [kg/m²√h]

⁵ wasserdampfdiffusionsäquivalente Luftschichtdicke s_d nach DIN EN ISO 7783-2 in [m]

⁶ geprüft zusammen mit Unterputz "REESA WDVS-Spachtel ZF"

Wärmedämm-Verbundsysteme mit angedübelten und angeklebten Dämmstoffplatten
"REESA WDV-System EPS"
"REESA WDV-System MW"

Anlage 4

**Werkseigene Produktionskontrolle und Fremdüberwachung
(Art und Häufigkeit der durchzuführenden Prüfungen)**

Umfang der werkseigenen Produktionskontrolle

Prüfung	Prüfnorm bzw. -vorschrift	Häufigkeit
1. Klebemörtel und Unterputze		
1.1 Mineralisch gebundene Produkte:		} 2 x je Produktionswoche*
a. Schüttdichte	in Anlehnung an DIN EN 459-2:2010-12 ¹ Abschnitt 6.3	
b. Korngrößenverteilung	DIN EN 1015-1:2007-05 ² (Trockensiebung)	
c. Frischmörtelrohddichte	DIN EN 1015-6:2007-05 ³	
1.2 Organisch gebundene Produkte:		} 2 x je Produktionswoche
a. Trockenextrakt	ETAG 004, Abschnitt C 1.2 ⁴	
b. Aschegehalt	ETAG 004, Abschnitt C 1.3 (450°C)	
2. Oberputze		
2.1 Mineralisch gebundene Produkte:		
a. Schüttdichte	in Anlehnung an DIN EN 459-2:2010-12, Abschnitt 6.3	1 x je Produktionswoche
b. Frischmörtelrohddichte	DIN EN 1015-6:2007-05	2 x je Produktionswoche
2.2 Organisch gebundene Produkte:		} 2 x je Produktionswoche
a. Frischmörtelrohddichte	in Anlehnung an DIN EN 1015-6:2007-05	
b. Aschegehalt	ETAG 004, Abschnitt C 1.3 (450°C)	
3. Dämmplatten⁶		
a. Rohddichte	} Zuordnung der Prüfungen s. Abschnitt 2.2.2	} gemäß Tabelle B1 der Norm DIN EN 13163 ⁵ <u>EPS:</u> 1 x je Produktionswoche
b. Zugfestigkeit senkrecht zur Plattenebene		
c. Schubmodul**/Scherfestigkeit		

* Produktionswoche: 5 Produktionstage, in einem Zeitraum von einem Monat, beginnend mit dem ersten Produktionstag

** Die werkseigene Produktionskontrolle des Schubmoduls von EPS-Platten darf auch über die Prüfung der Biegefestigkeit nach DIN EN 12089 erfolgen. Die Korrelation von Biegefestigkeit und Schubmodul ist bei der Erstprüfung zu prüfen und festzulegen und im Rahmen der Fremdüberwachung zu überprüfen.

Umfang der Fremdüberwachung

Im Rahmen der Fremdüberwachung ist eine Erstprüfung der Bauprodukte durchzuführen. Die werkseigene Produktionskontrolle ist durch eine Fremdüberwachung regelmäßig zu überprüfen (Oberputze ausgenommen), **mindestens jedoch zweimal jährlich**. Es sind die o. g. Prüfungen sowie folgende Prüfung durchzuführen:

Prüfung	nach	Prüfnorm	Häufigkeit
Brandverhalten des WDVS	siehe Abschnitt 2.4.3.1		2 x jährlich

¹ DIN EN 459-2:2010-12 Baukalk-Teil 2: Prüfverfahren

² DIN EN 1015-1:2007-05 Prüfverfahren für Mörtel für Mauerwerk – Teil 1: Bestimmung der Korngrößenverteilung (durch Siebanalyse)

³ DIN EN 1015-6:2007-05 Prüfverfahren für Mörtel für Mauerwerk – Teil 6: Bestimmung der Rohddichte von Frischmörtel)

⁴ ETAG 004 Leitlinie für Europäische Technische Zulassung für Außenseitige Wärmedämm-Verbundsysteme mit Putzschichten

⁵ DIN EN 13163:2009-02 Werkmäßig hergestellte Produkte aus expandiertem Polystyrol (EPS) – Spezifikation

⁶ Sofern kein Wärmedämmstoff nach einer allgemeinen bauaufsichtlichen Zulassung zur Anwendung kommt

Wärmedämm-Verbundsysteme mit angedübelten und angeklebten Dämmstoffplatten
 "REESA WDV-System EPS"
 "REESA WDV-System MW"

Anlage 5.1

Mindestdübelanzahl und Winddruck w_e

Tabelle 1: EPS-Platten nach Abschnitt 2.2.2.1*

Winddruck w_e (Windsoglast) und Mindestanzahl der Dübel/m² nach Abschnitt 2.2.8 mit einem Tellerdurchmesser von mindestens 60 mm zur Befestigung von Dämmplatten mit den Abmessungen 1000 mm x 500 mm (Dübelung unter dem Gewebe)

Dämmstoff- dicke [mm]	Dübellast- klasse [kN/Dübel]	Winddruck w_e bis kN/m ²				
		- 0,56	- 0,77	- 1,00	- 1,60	- 2,20
40 und 50	≥ 0,15	5	6	8	10	14
≥ 60	≥ 0,15	4	6	8	10	14

* sofern keine Dübelanzahl in der Dämmstoff-abZ angegeben ist.

Wärmedämm-Verbundsysteme mit angedübelten und angeklebten Dämmstoffplatten
"REESA WDV-System EPS"
"REESA WDV-System MW"

Anlage 5.2

Mindestdübelanzahl und Winddruck w_e

Tabelle 2: Mineralwolle-Platten (Querzugfestigkeit ≥ 15 kPa) nach Abschnitt 2.2.2.2a*

Winddruck w_e (Windsoglast) und Mindestanzahl der Dübel/m² nach Abschnitt 2.2.7 mit einem Tellerdurchmesser von mindestens 60 mm zur Befestigung von Dämmplatten mit den Abmessungen 800 mm x 625 mm (Dübelung unter dem Gewebe)

Dämmstoff- dicke [mm]	Dübellast- klasse [kN/Dübel]	Winddruck w_e bis [kN/m ²]				
		- 0,56	- 0,77	- 1,00	- 1,60	- 2,20
40 und 50	$\geq 0,20$	5	5	6	8	12
	0,15	5	6	8	10	14
≥ 60	$\geq 0,20$	4	5	6	8	12
	0,15	4	6	8	10	14

Tabelle 3: Mineralwolle-Platten (Querzugfestigkeit ≥ 5 kPa) nach Abschnitt 2.2.2.2a*

Winddruck w_e (Windsoglast) und Mindestanzahl der Dübel/m² nach Abschnitt 2.2.7 mit einem Tellerdurchmesser von mindestens 60 mm zur Befestigung von Dämmplatten mit den Abmessungen 800 mm x 625 mm (Dübelung durch das Gewebe)

Dämmstoff- dicke [mm]	Dübellast- klasse [kN/Dübel]	Winddruck w_e bis [kN/m ²]				
		- 0,56	- 0,77	- 1,00	- 1,60	- 2,20
40 bis 200	$\geq 0,20$	4	4	5	8	11
	0,15	4	6	7	10	14

Es ist dabei eine Unterputzdicke von mindestens 5 – 10 mm einzuhalten.

Tabelle 4: Mineralwolle-Lamellen (Querzugfestigkeit ≥ 80 kPa) nach Abschnitt 2.2.2.2b*

Winddruck w_e (Windsoglast) und Mindestanzahl der Dübel/m² nach Abschnitt 2.2.7 mit einem Tellerdurchmesser von mindestens 140 mm (Dübelung unter dem Gewebe) zur Befestigung von Dämmplatten mit den Abmessungen 1200 mm x 200 mm

Dämmstoff- dicke [mm]	Dübellast- klasse [kN/Dübel]	Winddruck w_e bis [kN/m ²]				
		- 0,56	- 0,77	- 1,00	- 1,60	- 2,20
40 bis 200	$\geq 0,20$	4	4	5	8	11
	0,15	4	6	7	10	14

* sofern keine Dübelanzahl in der Dämmstoff-abZ angegeben ist.

Wärmedämm-Verbundsysteme mit angedübelten und angeklebten Dämmstoffplatten
 "REESA WDV-System EPS"
 "REESA WDV-System MW"

Anlage 6

Abminderung der Wärmedämmung

Sofern die durchschnittliche Dübelanzahl n pro m^2 Wandfläche (Durchschnitt der Fassadenbereiche) bei einer Dämmschichtdicke d für den entsprechenden punktförmigen Wärmebrückeneinfluss eines Dübels

χ [W/K]	$d \leq 50$ mm	$50 < d \leq 100$ mm	$100 < d \leq 150$ mm	$d > 150$ mm
0,008	$n \geq 6$	$n \geq 4$	$n \geq 4$	$n \geq 4$
0,006	$n \geq 8$	$n \geq 5$	$n \geq 4$	$n \geq 4$
0,004	$n \geq 11$	$n \geq 7$	$n \geq 5$	$n \geq 4$
0,003	$n \geq 15$	$n \geq 9$	$n \geq 7$	$n \geq 5$
0,002	$n \geq 17^*$	$n \geq 13$	$n \geq 9$	$n \geq 7$
0,001	$n \geq 17^*$	$n \geq 17^*$	$n \geq 17^*$	$n \geq 13$

* Maximale Dübelanzahl ohne gegenseitige Beeinflussung

beträgt, ist die Wärmebrückenwirkung der Dübel wie folgt zu berücksichtigen:

$$U_c = U + \chi \cdot n \quad \text{in } W/(m^2K)$$

- Dabei ist:
- U_c korrigierter Wärmedurchgangskoeffizient der Dämmschicht
 - U Wärmedurchgangskoeffizient der ungestörten Dämmschicht in $W/(m^2K)$
 - χ punktförmiger Wärmeverlustkoeffizient eines Dübels nach Abschnitt 2.2.8 in W/K ; der χ -Wert ist in den Zulassungen der WDVS-Dübel angegeben.
 - n Dübelanzahl/ m^2 (Durchschnitt der Fassadenbereiche)

Wärmedämm-Verbundsysteme mit angedübelten und angeklebten Dämmstoffplatten
 "REESA WDV-System EPS"
 "REESA WDV-System MW"

Anlage 7.1

**Korrekturwert $\Delta R_{w,R}$ zur Ermittlung des bewerteten
 Schalldämm-Maßes der Wandkonstruktion**

Der Korrekturwert $\Delta R_{w,R}$ ist nach folgender Gleichung zu ermitteln:

$$\Delta R_{w,R} = \Delta R_w - K_K - K_S - K_T$$

- ΔR_w : Korrekturwert in Abhängigkeit von der Resonanzfrequenz nach Tabelle 1
- K_K : Korrektur für die prozentuale Klebefläche nach Tabelle 2
- K_S : Korrektur für den längenbezogenen Strömungswiderstand nach Tabelle 3
 (nur bei Mineralwolle-Platten nach Abschnitt 2.2.2.2)
- K_T : Korrektur für das bewertete Schalldämm-Maß der Trägerwand nach Tabelle 4

Tabelle 1: Korrekturwert in Abhängigkeit von der Resonanzfrequenz

Resonanzfrequenz f_R [Hz]	Korrekturwert ΔR_w [dB]	
	EPS-Platten nach Abschnitt 2.2.2.1 mit Dübeln	Mineralwolle- Platten und -Lamellen nach Abschnitt 2.2.2.2 mit Dübeln
$f_R \leq 60$	8	9
$60 < f_R \leq 70$	7	8
$70 < f_R \leq 80$	6	7
$80 < f_R \leq 90$	5	5
$90 < f_R \leq 100$	3	4
$100 < f_R \leq 120$	2	3
$120 < f_R \leq 140$	0	1
$140 < f_R \leq 160$	-1	-1
$160 < f_R \leq 180$	-2	-2
$180 < f_R \leq 200$	-3	-3
$200 < f_R \leq 220$	-3	-4
$220 < f_R \leq 240$	-4	-5
$240 < f_R$	-5	-5

Formel zur Berechnung der Resonanz-frequenz:

$$f_R \cong 160 \sqrt{\frac{s'}{m'_{PB}}} \text{ Hz}$$

mit

s' : dynamische Steifigkeit der Dämmplatten in $\text{MN/m}^3\text{P}$

m'_{PB} : Flächenmasse der Bekleidungsschicht (Oberputz + Unterputz) in $\text{kg/m}^2\text{P}$

Die Berechnung der Resonanzfrequenz erfolgt für EPS-Platten nach Abschnitt 2.2.2.1 mit dem Wert der für die dynamische Steifigkeit nach DIN EN 13163, Abschnitt 4.3.12 angegebenen Stufe und für Mineralwolle-Platten bzw. -Lamellen nach Abschnitt 2.2.2.2 mit dem Wert der für die dynamische Steifigkeit nach DIN EN 13162, Abschnitt 4.3.9 angegebenen Stufe

Wärmedämm-Verbundsysteme mit angedübelten und angeklebten Dämmstoffplatten
 "REESA WDV-System EPS"
 "REESA WDV-System MW"

Anlage 7.2

**Korrekturwert $\Delta R_{w,R}$ zur Ermittlung des bewerteten
 Schalldämm-Maßes der Wandkonstruktion**

Tabelle 2: Korrektur für die prozentuale
 Klebefläche

prozentuale Klebefläche [%]	K_K [dB]
40	0
60	1
80	2
100	3

Tabelle 3: Korrektur für den längenbezogenen
 Strömungswiderstand

längenbezogener Strömungs- widerstand r [kPa s/m ²]	K_S [dB]	
	MWP	MWL
10	3	6
15	2	4
20	2	2
25	1	0
30	0	-2
35	0	-4
40	-1	-6

Tabelle 4: Korrektur für das bewertete Schalldämm-Maß der Trägerwand

Resonanzfrequenz f_R [Hz]	K_T [dB] in Abhängigkeit vom bewerteten Schalldämm-Maß R_w [dB] der Trägerwand					
	43 - 45	46 - 48	49 - 51	52 - 54	55 - 57	58 - 61
$f_R \leq 60$	-10	-7	-3	0	3	7
$60 < f_R \leq 80$	-9	-6	-3	0	3	6
$80 < f_R \leq 100$	-8	-5	-3	0	3	5
$100 < f_R \leq 140$	-6	-4	-2	0	2	4
$140 < f_R \leq 200$	-4	-3	-1	0	1	3
$200 < f_R \leq 300$	-2	-1	-1	0	1	1
$300 < f_R \leq 400$	0	0	0	0	0	0
$400 < f_R \leq 500$	1	1	0	0	0	-1
$500 < f_R$	2	1	1	0	-1	-1

Zur Anwendung der Tabelle ist das bewertete Schalldämm-Maß R_w der Trägerwand nach folgender Gleichung zu ermitteln:

$$R_w = \left[27,1 + 0,1243 (m'_w / m'_0) - 0,000113 (m'_w / m'_0)^2 \right] \text{ dB}$$

mit

- m'_w : die gemäß Beiblatt 1 zu DIN 4109, Abschnitt 2.2.2, ermittelte flächenbezogene Masse der Trägerwand; maximal 500 kg/m²
- m'_0 : 1 kg/m²

Der für $\Delta R_{w,R}$ ermittelte Wert ist auf den Bereich $-6 \text{ dB} \leq \Delta R_{w,R} \leq 16 \text{ dB}$ zu begrenzen.

Wärmedämm-Verbundsysteme mit angedübelten und angeklebten Dämmstoffplatten
"REESA WDV-System EPS"
"REESA WDV-System MW"
Information für den Bauherrn

Anlage 8

Bestätigung der ausführenden Firma:

- a) Die Beurteilung der dauerhaften Verträglichkeit eventuell vorhandener Beschichtungen mit dem Klebemörtel ist erfolgt durch:
(Name, Anschrift)

- b) Ausführung nach allgemeiner bauaufsichtlicher Zulassung Nr. **Z-33.43-971**
Ausgeführtes System:

- c) Die Überprüfung der Ebenheit ergab:
(Angabe der Prüfmethode und des Ergebnisses)

- d) Die Oberfläche der Wand wurde vorbereitet durch:

- e) Die Tragfähigkeit der Dübel in der Wand wurde ermittelt anhand von:

- f) Zulässige Auszugskraft:

- g) Die Eingangskontrolle der Komponenten auf der Baustelle wurde vorgenommen. Die Komponenten entsprechen den Bestimmungen dieser allgemeinen bauaufsichtlichen Zulassung.

Datum/Unterschrift des Verantwortlichen der ausführenden Firma