

## Allgemeine bauaufsichtliche Zulassung

### Zulassungsstelle für Bauprodukte und Bauarten

#### Bautechnisches Prüfamt

Eine vom Bund und den Ländern  
gemeinsam getragene Anstalt des öffentlichen Rechts  
Mitglied der EOTA, der UEAtc und der WFTAO

Datum:

10.11.2015

Geschäftszeichen:

II 18-1.33.46-1187/3

#### Zulassungsnummer:

**Z-33.46-1187**

#### Geltungsdauer

vom: **10. November 2015**

bis: **20. Januar 2020**

#### Antragsteller:

**KEIMFARBEN GmbH**

Keimstraße 16

86420 Diedorf

#### Zulassungsgegenstand:

**Wärmedämm-Verbundsysteme mit angeklebter keramischer Bekleidung**

**"KEIM Keramik-EPS"**

**"KEIM Keramik-MW"**

Der oben genannte Zulassungsgegenstand wird hiermit allgemein bauaufsichtlich zugelassen.  
Diese allgemeine bauaufsichtliche Zulassung umfasst 13 Seiten und acht Anlagen mit zehn Seiten.

## I ALLGEMEINE BESTIMMUNGEN

- 1 Mit der allgemeinen bauaufsichtlichen Zulassung ist die Verwendbarkeit bzw. Anwendbarkeit des Zulassungsgegenstandes im Sinne der Landesbauordnungen nachgewiesen.
- 2 Sofern in der allgemeinen bauaufsichtlichen Zulassung Anforderungen an die besondere Sachkunde und Erfahrung der mit der Herstellung von Bauprodukten und Bauarten betrauten Personen nach den § 17 Abs. 5 Musterbauordnung entsprechenden Länderregelungen gestellt werden, ist zu beachten, dass diese Sachkunde und Erfahrung auch durch gleichwertige Nachweise anderer Mitgliedstaaten der Europäischen Union belegt werden kann. Dies gilt ggf. auch für im Rahmen des Abkommens über den Europäischen Wirtschaftsraum (EWR) oder anderer bilateraler Abkommen vorgelegte gleichwertige Nachweise.
- 3 Die allgemeine bauaufsichtliche Zulassung ersetzt nicht die für die Durchführung von Bauvorhaben gesetzlich vorgeschriebenen Genehmigungen, Zustimmungen und Bescheinigungen.
- 4 Die allgemeine bauaufsichtliche Zulassung wird unbeschadet der Rechte Dritter, insbesondere privater Schutzrechte, erteilt.
- 5 Hersteller und Vertreiber des Zulassungsgegenstandes haben, unbeschadet weitergehender Regelungen in den "Besonderen Bestimmungen", dem Verwender bzw. Anwender des Zulassungsgegenstandes Kopien der allgemeinen bauaufsichtlichen Zulassung zur Verfügung zu stellen und darauf hinzuweisen, dass die allgemeine bauaufsichtliche Zulassung an der Verwendungsstelle vorliegen muss. Auf Anforderung sind den beteiligten Behörden Kopien der allgemeinen bauaufsichtlichen Zulassung zur Verfügung zu stellen.
- 6 Die allgemeine bauaufsichtliche Zulassung darf nur vollständig vervielfältigt werden. Eine auszugsweise Veröffentlichung bedarf der Zustimmung des Deutschen Instituts für Bautechnik. Texte und Zeichnungen von Werbeschriften dürfen der allgemeinen bauaufsichtlichen Zulassung nicht widersprechen. Im Falle von Unterschieden zwischen der deutschen Fassung der allgemeinen bauaufsichtlichen Zulassung und ihrer englischen Übersetzung hat die deutsche Fassung Vorrang. Übersetzungen der allgemeinen bauaufsichtlichen Zulassung müssen den Hinweis "Vom Deutschen Institut für Bautechnik nicht geprüfte Übersetzung der deutschen Originalfassung" enthalten.
- 7 Die allgemeine bauaufsichtliche Zulassung wird widerruflich erteilt. Die Bestimmungen der allgemeinen bauaufsichtlichen Zulassung können nachträglich ergänzt und geändert werden, insbesondere, wenn neue technische Erkenntnisse dies erfordern.

## II BESONDERE BESTIMMUNGEN

### 1 Zulassungsgegenstand und Anwendungsbereich

#### 1.1 Zulassungsgegenstand

Die Wärmedämm-Verbundsysteme (WDVS) bestehen aus Dämmplatten, die am Untergrund angedübelt und angeklebt bzw. nur angeklebt sind, und die mit einem mit Textilglas-Gittergewebe bewehrten Unterputz und angeklebter keramischer Bekleidung beschichtet werden.

Als Bekleidung werden keramische Fliesen, keramische Platten und unglasierte Ziegel- und Klinkerriemchen verwendet.

Die Dämmplatten des WDVS "KEIM Keramik-EPS" sind EPS-Platten und die Dämmplatten des WDVS "KEIM Keramik-MW" sind Mineralwolle-Platten oder Mineralwolle-Lamellen.

#### 1.2 Anwendungsbereich

Die WDVS dürfen angewendet werden auf Mauerwerk und Beton mit oder ohne Putz.

Die für die Verwendung zulässige Gebäudehöhe ergibt sich aus dem Standsicherheitsnachweis, sofern sich aus den jeweils geltenden Brandschutzvorschriften der Länder nicht geringere Gebäudehöhen ergeben.

Die Dämmplatten müssen grundsätzlich mit zugelassenen Dübeln befestigt werden, die durch das Bewehrungsgewebe hindurch zu setzen sind. Ausgenommen sind Bereiche mit einer Winddruckbeanspruchung (Windsoglast)  $w_e \leq -1,0 \text{ kN/m}^2$  und Verwendung von EPS-Platten, in denen eine Verdübelung auch unter dem Bewehrungsgewebe zulässig ist; in diesen Bereichen mit Wänden, die eben, trocken, fett- und staubfrei sind und eine Abreißfestigkeit von mindestens  $0,08 \text{ N/mm}^2$  aufweisen, darf bei Gebäudehöhen bis 8 m auf die Verdübelung verzichtet werden und muss bei Gebäudehöhen über 8 m eine konstruktive Verdübelung mit mindestens 4 Dübeln/m<sup>2</sup> vorgenommen werden.

Die WDVS dürfen nicht zur Überbrückung von Dehnungsfugen in den Außenwandflächen (z. B. der Fugen in den Außenwandflächen von Plattenbauten bei Verwendung von Dreischichtplatten) verwendet werden; Dehnungsfugen zwischen Gebäudeteilen müssen mit Dehnungsprofilen im WDVS berücksichtigt werden.

### 2 Bestimmungen für die Bauprodukte und die Bauart

#### 2.1 Allgemeines

Die WDVS (die Bauart) und ihre Komponenten (die Bauprodukte) müssen den Besonderen Bestimmungen und den Anlagen dieser allgemeinen bauaufsichtlichen Zulassung, sowie den beim Deutschen Institut für Bautechnik hinterlegten Angaben entsprechen.

#### 2.2 Eigenschaften und Zusammensetzung

##### 2.2.1 Klebemörtel

Der Klebemörtel "KEIM Klebemörtel-K" muss ein Werk trockenmörtel sein.

Die Zusammensetzung des Klebemörtels muss mit der beim Deutschen Institut für Bautechnik hinterlegten Rezeptur übereinstimmen.

##### 2.2.2 Wärmedämmstoffe

###### 2.2.2.1 EPS-Platten

Die Dämmplatten aus expandiertem Polystyrol (EPS) in einer Dicke von 40 mm bis 200 mm müssen mindestens normalentflammbar sein und im Rahmen

- a. einer allgemeinen bauaufsichtlichen Zulassung (Z-33.4-... oder Z-33.40-...), sofern darin die Anwendung in WDVS gestattet ist, mit einer Querkzugfestigkeit von mindestens 100 kPa

oder

## Allgemeine bauaufsichtliche Zulassung

Nr. Z-33.46-1187

Seite 4 von 13 | 10. November 2015

- b. der Norm DIN EN 13163:2013 mit den Eigenschaften gemäß Bezeichnungsschlüssel T1 – L2 – W2 – S2 – P5 – DS(70,-)2 – DS(N)2 sowie einer Querkzugfestigkeit nach DIN EN 1607 von mindestens 100 kPa\*
- c. der Norm DIN EN 13163: 2013 mit einer Festigkeit von mindestens TR 100 sowie den Eigenschaften gemäß Bezeichnungsschlüssel T1 – L2 – W2 – S2 – P5 – DS(70,-)2 – DS(N)2

geregelt sein.

### 2.2.2.2 Mineralwolle-Platten (HD)

Die Mineralwolle-Platten mit Mineralfasern hauptsächlich ausgerichtet in Plattenebene in einer Dicke von 40 mm bis 200 mm müssen mindestens normalentflammbar sein und im Rahmen

- a. einer allgemeinen bauaufsichtlichen Zulassung (Z-33.4-... oder Z-33.40-...), sofern darin die Anwendung in WDVS gestattet ist, mit einer Druckfestigkeit oder einer Druckspannung bei 10 % Stauchung von mindestens 40 kPa und einer Querkzugfestigkeit von mindestens 15 kPa

oder

- b. der Norm DIN EN 13162:2013 mit Festigkeiten von mindestens TR15 und CS(10)40 sowie den Eigenschaften gemäß Bezeichnungsschlüssel T5 - DS(70,-) – WL(P)

geregelt sein.

### 2.2.2.3 Mineralwolle-Lamellen

Die Mineralwolle-Lamellen mit Mineralfasern hauptsächlich ausgerichtet senkrecht zur Plattenebene in einer Dicke von 40 mm bis 200 mm müssen mindestens normalentflammbar sein und im Rahmen

- a. einer allgemeinen bauaufsichtlichen Zulassung (Z-33.4-... oder Z-33.40-...), sofern darin die Anwendung in WDVS gestattet ist, mit einer Druckfestigkeit oder einer Druckspannung bei 10 % Stauchung von mindestens 40 kPa, einer Querkzugfestigkeit von mindestens 80 kPa, einer Scherfestigkeit von mindestens 20 kPa und einem Schermodul von mindestens 1 MPa

oder

- b. der Norm DIN EN 13162:2013 mit Festigkeiten von mindestens TR 80 und CS(10)40 und SS20 sowie den Eigenschaften gemäß Bezeichnungsschlüssel T5 - DS(70,-) – WL(P)

geregelt sein.

Diese Dämmplatten dürfen auch dann Verwendung finden, wenn sie (mindestens) auf der dem Untergrund zugewandten Seite beschichtet sind. Die Zusammensetzung der Beschichtung muss mit der beim Deutschen Institut für Bautechnik hinterlegten Rezeptur übereinstimmen.

\* Jeder Einzelwert eines Prüfergebnisses muss den hier vorgegebenen Wert einhalten.  
**HINWEIS:** Die Festigkeitsangaben im CE-Kennzeichen europäischer Dämmstoffnormen sind nicht als Nachweis für die hier geforderten Einzelwerte ausreichend, da die Norm nur Mittelwerte angibt.  
(siehe hierzu auch Teil I der Liste der Technischen Baubestimmungen zur Norm DIN 4108-10, Anlage 4.1/5)

### 2.2.3 Bewehrung

Die Bewehrung "KEIM Gittermatte-K" muss aus beschichtetem Textilglas-Gittergewebe bestehen. Das Gewebe muss die Eigenschaften nach folgender Tabelle erfüllen.

Eigenschaften	"KEIM Gittermatte-K"
Flächengewicht	200 g/m <sup>2</sup>
Maschenweite	6,5 mm x 7 mm
Reißfestigkeit im Anlieferungszustand geprüft nach DIN 53857-1	≥ 2,5 kN/5 cm

Die Reißfestigkeit des Gewebes nach künstlicher Alterung darf die Werte nach folgender Tabelle nicht unterschreiten.

Lagerzeit und Temperatur	Lagermedium	restliche Reißfestigkeit
28 Tage bei +23 °C	5 % Natronlauge	≥ 1,3 kN/5 cm
6 Stunden bei +80 °C	alkalische Lösung pH-Wert 12,5	≥ 1,3 kN/5 cm

### 2.2.4 Unterputz

Der Unterputz "KEIM Klebemörtel-K" muss mit dem gleichnamigen Klebemörtel nach Abschnitt 2.2.1 dieser allgemeinen bauaufsichtlichen Zulassung identisch sein.

Die Produkteigenschaften sind Anlage 3 zu entnehmen.

### 2.2.5 Keramische Bekleidung

Als Bekleidung dürfen keramische Fliesen oder Platten der Gruppen AI<sub>a</sub>, AI<sub>b</sub>, BI<sub>a</sub>, BI<sub>b</sub>, AII<sub>a</sub> und BII<sub>a</sub> nach DIN EN 14411 sowie unglasierte Ziegel- und Klinkerriemchen in Anlehnung an DIN 105-100 verwendet werden, für die der Nachweis der Frostbeständigkeit nach DIN EN ISO 10545-12 oder der Frostwiderstandsfähigkeit nach DIN 52252-1 mit 50 Frost-Tau-Wechseln erbracht worden ist.

Die Fläche der Bekleidungen darf nicht 0,12 m<sup>2</sup>, die Seitenlänge nicht 0,40 m und die Dicke nicht 0,015 m überschreiten.

Die Häufigkeitsverteilung der Porengrößen muss ein Maximum bei Porenradien  $r_p$  von > 0,2 µm aufweisen. Das Porenvolumen  $V_p$  muss ≥ 20 mm<sup>3</sup>/g betragen.

Die Wasseraufnahme  $w$  nach DIN EN ISO 10545-3 darf bei Verwendung von EPS-Platten 6,0 % und bei Verwendung von Mineralwolle-Dämmstoff 3,0 % nicht überschreiten.

### 2.2.6 Verlegemörtel

Der Verlegemörtel "KEIM Klebemörtel-K" zum Ankleben der Bekleidung muss mit dem gleichnamigen Klebemörtel nach Abschnitt 2.2.1 dieser allgemeinen bauaufsichtlichen Zulassung identisch sein.

### 2.2.7 Fugenmörtel

Die Fugenmörtel "KEIM Fugenmörtel-KS" und "KEIM Fugenmörtel-K" zur nachträglichen Verfüzung der Bekleidung müssen wasserabweisende, frostbeständige Werk trockenmörtel sein.

Die Zusammensetzung der Fugenmörtel muss mit den beim Deutschen Institut für Bautechnik hinterlegten Rezepturen übereinstimmen.

### 2.2.8 Zubehörteile

Zubehörteile wie z. B. Sockel-, Kanten- und Fugenprofile müssen mindestens aus normalentflammbaren Baustoffen bestehen. Die maximale Länge darf 3 m nicht überschreiten. Die eingesetzten Zubehörteile müssen mit den verwendeten Putzprodukten materialverträglich sein.

### 2.2.9 Dübel

Die Dämmplatten dürfen nur mit Dübeln, die zur Befestigung von WDVS allgemein bauaufsichtlich zugelassen sind und einen Dübeltellerdurchmesser von mindestens 60 mm haben, befestigt werden, wobei die Bestimmungen der allgemeinen bauaufsichtlichen Zulassungen für die Dübel zu beachten sind.

Alternativ dürfen auch Dübel mit europäischer technischer Zulassung (ETA) verwendet werden, die einen Tellerdurchmesser von mindestens 60 mm, eine Tragfähigkeit des Dübeltellers von mindestens 1,0 kN, eine Tellersteifigkeit von mindestens 0,30 kN/mm haben und der Einbau oberflächenbündig mit dem Dämmstoff (unter dem Gewebe oder durch das Gewebe) erfolgt.

### 2.2.10 WDVS

Die WDVS müssen aus den Komponenten nach Abschnitt 2.2.1 bis 2.2.9 bestehen sowie im Aufbau den Angaben in der Anlage 1 und 2 entsprechen.

Das WDVS "KEIM Keramik-EPS" mit schwerentflammbaren EPS-Platten mit einer Dämmstoffrohichte von maximal  $25 \text{ kg/m}^3$  muss die Anforderungen an die Baustoffklasse B1 nach DIN 4102-1:1998-05, Abschnitt 6.1 erfüllen.

Das WDVS "KEIM Keramik-MW" mit nichtbrennbarem Mineralwolle-Dämmstoff muss die Anforderungen an die Baustoffklasse A2 nach DIN 4102-1:1998-05, Abschnitt 5.2 erfüllen, dabei darf der Dämmstoff einen maximalen PCS-Wert von  $1,3 \text{ MJ/kg}$  und eine maximale Rohdichte von  $140 \text{ kg/m}^3$  aufweisen.

## 2.3 Herstellung, Verpackung, Transport, Lagerung und Kennzeichnung

### 2.3.1 Herstellung

Die Bauprodukte nach Abschnitt 2.2.1 bis 2.2.9 sind werksseitig herzustellen.

### 2.3.2 Verpackung, Transport und Lagerung

Alle für das WDVS eines Bauvorhabens erforderlichen Komponenten nach Abschnitt 2.2.1 bis 2.2.9 sind vom Antragsteller dieser allgemeinen bauaufsichtlichen Zulassung zu liefern bzw. liefern zu lassen. Die Komponenten müssen nach den Angaben der Hersteller gelagert werden. Die Dämmplatten sind vor Beschädigung zu schützen.

### 2.3.3 Kennzeichnung

Die Verpackung der Komponenten nach Abschnitt 2.2.1 bis 2.2.7, mit Ausnahme der im Abschnitt 2.2.2.1.a, 2.2.2.1.c, 2.2.2.2 und 2.2.2.3 aufgeführten Wärmedämmstoffe, muss vom Hersteller mit dem Übereinstimmungszeichen (Ü-Zeichen) nach den Übereinstimmungszeichen-Verordnungen der Länder gekennzeichnet werden. Die Kennzeichnung darf nur erfolgen, wenn die Voraussetzungen nach Abschnitt 2.4 erfüllt sind.

Auf der Verpackung der Bauprodukte sind außerdem anzugeben:

- Handelsname der Komponente
- "Brandverhalten siehe allgemeine bauaufsichtliche Zulassung"
- Verwendbarkeitszeitraum
- Rohdichte der EPS-Platten<sup>1</sup>
- Lagerungsbedingungen

Die Kennzeichnung nach der geltenden Fassung der Gefahrstoffverordnung ist zu beachten.

<sup>1</sup>

Sofern ein Wärmedämmstoff nach Abschnitt 2.2.2.1.b zur Anwendung kommt.

**Allgemeine bauaufsichtliche Zulassung**

Nr. Z-33.46-1187

Seite 7 von 13 | 10. November 2015

**2.4 Übereinstimmungsnachweis****2.4.1 Allgemeines**

Ist der Antragsteller nicht auch Hersteller der verwendeten Komponenten, so muss er vertraglich sicherstellen, dass die für das WDVS verwendeten Komponenten einer zulassungsgerechten werkseigenen Produktionskontrolle sowie einer zulassungsgerechten Fremdüberwachung unterliegen. Besteht eine derartige vertragliche Vereinbarung mit einem Hersteller von EPS-Platten<sup>1</sup>, so hat der Antragsteller das Deutsche Institut für Bautechnik darüber in Kenntnis zu setzen.

**2.4.1.1 Übereinstimmungsnachweis durch Übereinstimmungszertifikat**

Die Bestätigung der Übereinstimmung des Klebemörtels, des Unterputzes, des Verlegemörtels, und der EPS-Platten<sup>1</sup> mit den Bestimmungen dieser allgemeinen bauaufsichtlichen Zulassung muss für jedes Herstellwerk mit einem Übereinstimmungszertifikat auf der Grundlage einer werkseigenen Produktionskontrolle und einer regelmäßigen Fremdüberwachung einschließlich einer Erstprüfung der Komponenten nach Maßgabe der folgenden Bestimmungen erfolgen.

Für die Erteilung des Übereinstimmungszertifikates und die Fremdüberwachung einschließlich der dabei durchzuführenden Produktprüfung haben die Hersteller des Klebemörtels, des Unterputzes, des Verlegemörtels und der EPS-Platten<sup>1</sup> eine hierfür anerkannte Zertifizierungsstelle sowie eine hierfür anerkannte Überwachungsstelle einzuschalten.

Die Erklärung, dass ein Übereinstimmungszertifikat erteilt ist, hat der Hersteller durch Kennzeichnung der Komponenten mit dem Übereinstimmungszeichen (Ü-Zeichen) unter Hinweis auf den Verwendungszweck abzugeben.

Dem Deutschen Institut für Bautechnik ist von der Zertifizierungsstelle eine Kopie des von ihr erteilten Übereinstimmungszertifikates zur Kenntnis zu geben.

**2.4.1.2 Übereinstimmungsnachweis durch Herstellererklärung mit Erstprüfung durch eine anerkannte Prüfstelle**

Die Bestätigung der Übereinstimmung der Bewehrung, der Bekleidung und der Fugenmörtel mit den Bestimmungen dieser allgemeinen bauaufsichtlichen Zulassung muss für jedes Herstellwerk mit einer Übereinstimmungserklärung des Herstellers auf der Grundlage einer werkseigenen Produktionskontrolle und einer Erstprüfung der Komponente durch eine hierfür anerkannte Prüfstelle erfolgen.

**2.4.2 Werkseigene Produktionskontrolle**

In jedem Herstellwerk ist eine werkseigene Produktionskontrolle einzurichten und durchzuführen. Unter werkseigener Produktionskontrolle wird die vom Hersteller vorzunehmende kontinuierliche Überwachung der Produktion verstanden, mit der dieser sicherstellt, dass die von ihm hergestellten Komponenten den Bestimmungen dieser allgemeinen bauaufsichtlichen Zulassung entsprechen.

Die werkseigene Produktionskontrolle soll mindestens die Prüfungen nach Abschnitt 2.2 und Anlage 4 einschließen.

Die Ergebnisse der werkseigenen Produktionskontrolle sind aufzuzeichnen und auszuwerten. Die Aufzeichnungen müssen mindestens folgende Angaben enthalten:

- Handelsname der Komponente bzw. des Ausgangsmaterials und der Bestandteile
- Art der Kontrolle oder Prüfung
- Datum der Herstellung und der Prüfung der Komponente bzw. des Ausgangsmaterials oder der Bestandteile
- Ergebnis der Kontrollen und Prüfungen und, soweit zutreffend, Vergleich mit den Anforderungen
- Unterschrift des für die werkseigene Produktionskontrolle Verantwortlichen



Die Aufzeichnungen sind mindestens fünf Jahre aufzubewahren und der für die Fremdüberwachung eingeschalteten Überwachungsstelle vorzulegen. Sie sind dem Deutschen Institut für Bautechnik und der zuständigen obersten Bauaufsichtsbehörde auf Verlangen vorzulegen.

Bei ungenügendem Prüfergebnis sind vom Hersteller unverzüglich die erforderlichen Maßnahmen zur Abstellung des Mangels zu treffen. Komponenten, die den Anforderungen nicht entsprechen, sind so zu handhaben, dass Verwechslungen mit übereinstimmenden ausgeschlossen werden. Nach Abstellung des Mangels ist - soweit technisch möglich und zum Nachweis der Mängelbeseitigung erforderlich - die betreffende Prüfung unverzüglich zu wiederholen.

### **2.4.3 Prüfung der Komponenten im Rahmen des Übereinstimmungsnachweises**

#### **2.4.3.1 Fremdüberwachung**

Für den Klebemörtel, den Unterputz, den Verlegemörtel und die EPS-Platten<sup>1</sup> ist in jedem Herstellwerk die werkseigene Produktionskontrolle durch eine Fremdüberwachung regelmäßig zu überprüfen, mindestens jedoch zweimal jährlich.

Im Rahmen der Fremdüberwachung ist eine Erstprüfung der Komponenten durchzuführen. Die Probenahme und Prüfungen obliegen jeweils der anerkannten Überwachungsstelle. Es sind mindestens die Prüfungen nach Anlage 4 durchzuführen.

Die Ergebnisse der Zertifizierung und Fremdüberwachung sind mindestens fünf Jahre aufzubewahren. Sie sind von der Zertifizierungsstelle bzw. der Überwachungsstelle dem Deutschen Institut für Bautechnik und der zuständigen obersten Bauaufsichtsbehörde auf Verlangen vorzulegen.

#### **2.4.3.2 Erstprüfung der Komponenten durch eine anerkannte Prüfstelle**

Im Rahmen der Erstprüfung der Bewehrung, der keramischen Bekleidung und der Fugenmörtel sind die im Abschnitt 2.2.3, 2.2.5 und 2.2.7 genannten Produkteigenschaften zu prüfen, für Fugenmörtel zusätzlich die Eigenschaften nach Anlage 4.

## **3 Bestimmungen für Entwurf und Bemessung**

### **3.1 Allgemeines**

Für die WDVS dürfen nur die im Abschnitt 2.2 und Anlage 2 genannten Bauprodukte verwendet werden.

Die Norm DIN 18515-1 ist zu beachten.

### **3.2 Standsicherheitsnachweis**

#### **3.2.1 Allgemeines**

Der Nachweis der Standsicherheit des WDVS mit den Eigenschaften der Komponenten nach Abschnitt 2.2 ist für den in Abschnitt 1.2 dieser allgemeinen bauaufsichtlichen Zulassung genannten Anwendungsbereich sowie bei Ausführung gemäß Abschnitt 4 für Gebäude, beansprucht durch Winddruck  $w_e$  (Windsoglast) gemäß Anlage 5, im Zulassungsverfahren erbracht worden. Die Windlasten ergeben sich aus den bauaufsichtlich eingeführten Technischen Baubestimmungen<sup>2</sup>.

<sup>2</sup> Siehe: [www.dibt.de](http://www.dibt.de) unter der Rubrik >Geschäftsfelder< und dort unter >Bauregellisten/Technische Baubestimmungen<



Die zulässige Beanspruchung der Dübel ist entsprechend dem Verankerungsgrund (Wand) der Zulassung für die Dübel nach Abschnitt 2.2.9 dieser allgemeinen bauaufsichtlichen Zulassung zu entnehmen. Mögliche Verwendungsbeschränkungen in den Zulassungen der Dübel sind zu beachten.

Für die Mindestanzahl der erforderlichen Dübel gilt Anlage 5, für die Anordnung der Dübel gilt Anhang A der Norm DIN 55699:2005-02. Für die Anordnung der Dübel, die unter dem Bewehrungsgewebe gesetzt werden, gilt der Anhang A der Norm DIN 55699:2005-02.

### 3.3 Wärmeschutz und klimabedingter Feuchteschutz

Für den rechnerischen Nachweis des Wärmeschutzes gilt für die Wärmedämmstoffe (s. Abschnitt 2.2.3) ein Bemessungswert der Wärmeleitfähigkeit in Abhängigkeit vom jeweiligen Nennwert gemäß DIN 4108-4<sup>3</sup>, Tabelle 2, Kategorie I. Ein Bemessungswert nach Kategorie II gilt für Wärmedämmstoffe, bei denen im Rahmen eines Übereinstimmungsnachweises auf der Grundlage einer allgemeinen bauaufsichtlichen Zulassung ein Grenzwert  $\lambda_{\text{grenz}}$  bestimmt wurde. Klebemörtel, Putze und angeklebte Bekleidungen sind zu vernachlässigen. Die Minderung der Wärmedämmung durch die Wärmebrückenwirkung der Dübel muss dabei nach Anlage 6 berücksichtigt werden.

Für den Nachweis des klimabedingten Feuchteschutzes gilt DIN 4108-3. Der  $s_d$ -Wert für den genannten Unterputz ist Anlage 3 dieser allgemeinen bauaufsichtlichen Zulassung zu entnehmen. Der  $s_d$ -Wert für die angeklebte Bekleidung, einschließlich Fugenmörtel, ist im Einzelfall zu ermitteln.

Bei einem Fugenflächenanteil  $\leq 6\%$  ist der Nachweis der langfristigen Tauwasserfreiheit mit Hilfe eines Berechnungsverfahrens zu führen, welches den Wärme- und Feuchtetransport instationär erfasst.

Bei Detailplanungen von Anschlüssen und Durchdringungen des WDVS ist – soweit möglich – auf eine wärmebrückenfreie Ausführung zu achten.

### 3.4 Schallschutz

Der Nachweis des Schallschutzes (Schutz gegen Außenlärm) ist nach der Norm DIN 4109 zu führen. Für den Nachweis des Schallschutzes ist der Rechenwert des bewerteten Schalldämm-Maßes  $R'_{w,R}$  der Wandkonstruktion (Massivwand mit WDVS) nach folgender Gleichung zu ermitteln:

$$R'_{w,R} = R'_{w,R,O} + \Delta R_{w,R}$$

mit:  $R'_{w,R,O}$  Rechenwert des bewerteten Schalldämm-Maßes der Massivwand ohne WDVS, ermittelt nach Beiblatt 1 zu DIN 4109:1989-11<sup>4</sup>

$\Delta R_{w,R}$  Korrekturwert nach Anlage 7.1 bzw. 7.2

Auf eine Ermittlung des Korrekturwertes  $\Delta R_{w,R}$  nach Anlage 7.1 bzw. 7.2 kann verzichtet werden, wenn für  $\Delta R_{w,R}$  ein Wert von  $-6$  dB in Ansatz gebracht wird.

<sup>3</sup> DIN 4108-4:2013-02 Wärmeschutz und Energie-Einsparung in Gebäuden;  
Teil 4: Wärme- und feuchteschutztechnische Bemessungswerte

<sup>4</sup> DIN 4109:1989-11 Beiblatt 1: Schallschutz im Hochbau; Ausführungsbeispiele und Rechenverfahren

### 3.5 Brandschutz

Das Brandverhalten des WDVS "KEIM Keramik-EPS" nach Anlage 2 mit EPS-Platten wird, in Abhängigkeit von den Eigenschaften der zum Einsatz kommenden EPS-Platten, eingestuft:

		WDVS	
		schwerentflammbar	normalentflammbar
Eigenschaften der EPS-Platten	Rohdichte [kg/m <sup>3</sup> ]	≤ 25	beliebig oder nicht bekannt
	Dämmstoffdicke [mm]	≤ 200 <sup>a)</sup>	≤ 200
	Brandverhalten	schwerentflammbar	mindestens normalentflammbar
a) Bei Dämmstoffdicken über 100 mm muss die Ausführung des WDVS entsprechend der in Abschnitt 4.6.2 bestimmten Maßnahmen erfolgen.			

Das Brandverhalten des WDVS "KEIM Keramik-MW" nach Anlage 2 mit Dämmplatten aus Mineralwolle wird, in Abhängigkeit von den Eigenschaften der zum Einsatz kommenden Mineralwolle, eingestuft:

		WDVS		
		nichtbrennbar	schwerentflammbar	normalentflammbar
Eigenschaften der Mineralwolle	Rohdichte [kg/m <sup>3</sup> ]	≤ 140	beliebig oder nicht bekannt	
	PCS-Wert [MJ/kg]	≤ 1,3		
	Brandverhalten	nichtbrennbar		mindestens normalentflammbar

## 4 Bestimmungen für die Ausführung

### 4.1 Aufbau

Die WDVS müssen gemäß folgender Bestimmungen und entsprechend den Angaben der Anlage 1 und 2 sowie unter Berücksichtigung der Planungsvorgaben (s. Abschnitt 3) ausgeführt werden.

Die WDVS dürfen angewendet werden auf Mauerwerk und Beton mit oder ohne Putz.

Bei der Verarbeitung und Erhärtung dürfen keine Temperaturen unter +5 °C auftreten.

### 4.2 Anforderungen an den Antragsteller und die ausführende Firma

#### - Antragsteller

Der Antragsteller ist verpflichtet, die Besonderen Bestimmungen dieser allgemeinen bauaufsichtlichen Zulassung und alle Informationen für eine einwandfreie Ausführung der Bauart erforderlichen weiteren Einzelheiten den mit Entwurf und Ausführung des WDVS betrauten Personen zur Verfügung zu stellen.

- Ausführende Firma (Unternehmer)

Das Fachpersonal der ausführenden Firma hat sich über die Besonderen Bestimmungen dieser allgemeinen bauaufsichtlichen Zulassung sowie über alle für eine einwandfreie Ausführung der Bauart erforderlichen weiteren Einzelheiten beim Antragsteller zu informieren.

Die ausführende Firma hat gemäß Anlage 8 die zulassungsgerechte Ausführung des WDVS zu bestätigen. Diese Bestätigung ist dem Bauherrn zu überreichen.

#### **4.3 Eingangskontrolle der Komponenten**

Für die Komponenten nach Abschnitt 2.2 ist auf der Baustelle eine Eingangskontrolle der Kennzeichnung gemäß Abschnitt 2.3.3 durchzuführen.

#### **4.4 Untergrund**

##### **4.4.1 Durch Dübel befestigte Dämmplatten**

Der Wandbildner muss ausreichend trocken sein; die Oberfläche der Wand muss fest, fett- und staubfrei sein. Die Verträglichkeit eventuell vorhandener Beschichtungen mit dem Klebemörtel ist sachkundig zu prüfen.

Der Wandbildner muss eine ausreichende Tragfähigkeit für den Einsatz von Dübeln nach Abschnitt 2.2.9 besitzen. Bei Untergründen aus Mauerwerk nach DIN 1053 ohne Putz oder Beton nach DIN 1045 ohne Putz kann eine ausreichende Festigkeit in der Regel ohne weitere Nachweise vorausgesetzt werden.

Unebenheiten  $\leq 2$  cm/m dürfen überbrückt werden; größere Unebenheiten müssen mechanisch egalisiert oder durch einen Putz nach DIN EN 998-1 ausgeglichen werden.

##### **4.4.2 Angeklebte Dämmplatten**

Der Wandbildner muss ausreichend trocken sein; die Oberfläche der Wand muss eben, ausreichend trocken (höchstens zweifache Ausgleichsfeuchte), fett- und staubfrei sein und mindestens eine Abreißfestigkeit von  $0,08$  N/mm<sup>2</sup> aufweisen. Bei Untergründen aus Mauerwerk nach DIN 1053 ohne Putz oder Beton nach DIN 1045 ohne Putz kann die Abreißfestigkeit in der Regel ohne weitere Nachweise vorausgesetzt werden. Die Prüfung der Abreißfestigkeit muss - falls erforderlich - nach DIN 18555-6 erfolgen.

Die dauerhafte Verträglichkeit eventuell vorhandener Beschichtungen mit dem Klebemörtel ist sachkundig zu prüfen.

Unebenheiten  $\leq 1$  cm/m dürfen überbrückt werden; größere Unebenheiten müssen mechanisch egalisiert oder durch einen Putz nach DIN EN 998-1 ausgeglichen werden. Die Abreißfestigkeit des Putzes muss nach der Erhärtung geprüft werden.

#### **4.5 Klebemörtel**

Der Klebemörtel ist ggf. nach den Vorgaben des Antragstellers unter Beachtung der Technischen Informationen zum jeweiligen Klebemörtel zu mischen und mit einer Auftragsmenge nach Anlage 2 aufzubringen.

#### **4.6 Anbringen der Dämmplatten**

##### **4.6.1 Allgemeines**

Die Dämmplatten müssen zusätzlich zur Verklebung mit zugelassenen Dübeln befestigt werden, die durch das Bewehrungsgewebe hindurch gesetzt werden (Ausnahmen: s. Abschnitt 1.2).

Beschädigte Dämmplatten dürfen nicht eingebaut werden.

Die Dämmplatten sind durch geeignete Maßnahmen vor Feuchtigkeitsaufnahme zu schützen, insbesondere bei Lagerung auf der Baustelle sowie vor dem Aufbringen des Unterputzes und der angeklebten Bekleidung.

#### 4.6.2 Stürze und Laibungen

Schwerentflammbare WDVS mit EPS-Platten mit Dicken über 100 mm müssen aus Brandschutzgründen wie folgt ausgeführt werden:

- a. Oberhalb jeder Öffnung im Bereich der Stürze ist ein mindestens 200 mm hoher und mindestens 300 mm seitlich überstehender (links und rechts der Öffnung) nichtbrennbarer Mineralwolle-Lamellenstreifen<sup>5</sup> (hergestellt aus Steinfasern; Rohdichte 60 kg/m<sup>3</sup> bis 100 kg/m<sup>3</sup>) vollflächig anzukleben und zusätzlich anzudübeln; bei ausschließlich angeklebten Dämmplatten darf die Verdübelung entfallen. Im Kantenbereich ist das Bewehrungsgewebe zusätzlich mit Gewebeeckwinkeln zu verstärken. Werden hierbei auch Laibungen gedämmt, ist für die Dämmung der horizontalen Laibung im Sturzbe-  
reich ebenfalls nichtbrennbarer Mineralwolle-Dämmstoff zu verwenden.
- b. Beim Einbau von Rollläden oder Jalousien unmittelbar oberhalb von Öffnungen bzw. bei der Montage von Fenstern in der Dämmebene sind diese dreiseitig – oberhalb und an beiden Seiten – von einem mindestens 200 mm hohen bzw. breiten nichtbrennbaren Mineralwolle-Lamellenstreifen<sup>5</sup> – wie unter a. beschrieben – zu umschließen.
- c. Die Ausführung nach a. und b. darf entfallen, wenn mindestens in jedem 2. Geschoss ein horizontal um das Gebäude umlaufender Brandriegel angeordnet wird. Der Brandriegel muss aus einem mindestens 200 mm hohen und vollflächig angeklebten und zusätzlich angedübelten nichtbrennbaren Mineralwolle-Lamellenstreifen<sup>5</sup> (hergestellt aus Steinfasern; Rohdichte 60 kg/m<sup>3</sup> bis 100 kg/m<sup>3</sup>) bestehen. Der Dämmstreifen ist so anzuordnen, dass ein maximaler Abstand von 0,5 m zwischen Unterkante Sturz und Unterkante Brandriegel eingehalten wird. In unmittelbar über Öffnungen befindlichen Kantenbereichen ist das Bewehrungsgewebe zusätzlich mit Gewebeeckwinkeln zu verstärken.

Für die Ausführung nach a. bis c. dürfen an Stelle von Mineralwolle-Lamellenstreifen auch nichtbrennbare Mineralwolle-Platten<sup>5</sup> (hergestellt aus Steinfasern; Rohdichte mindestens 60 kg/m<sup>3</sup>) verwendet werden, sofern die eingebaute Mineralwolle derart am Untergrund befestigt wird, dass die auftretenden Windlasten ausreichend sicher abgeleitet werden können.

#### 4.6.3 Verklebung

Die Dämmplatten sind mit einem Klebemörtel nach Abschnitt 2.2.1 passgenau im Verband anzukleben. Zwischen den Platten dürfen keine offenen Fugen entstehen. Unvermeidbare Fehlstellen und Spalten müssen mit gleichwertigen Dämmstoffen geschlossen werden. Das Schließen von Fehlstellen und Spalten bis maximal 5 mm Breite mit schwerentflammbarem Fugenschäum<sup>6</sup> ist zulässig. In die Fugen darf kein Klebemörtel gelangen. Zur Vermeidung von Wärmebrücken dürfen die Kanten nicht bestrichen oder verschmutzt sein.

Für die Verklebung der Dämmplatten gilt Tabelle 1 der Norm DIN 55699:2005-02. Es muss eine Verklebung von mindestens 60 % der Fläche erreicht werden. Beim Auftrag des Klebemörtels auf den Untergrund sind die Dämmplatten unverzüglich, spätestens nach 10 Minuten, in das frische Klebemörtelbett einzudrücken, einzuschwimmen und anzupressen.

#### 4.6.4 Verdübelung

Bei der Verdübelung unter dem Bewehrungsgewebe sind die Dübel nach dem Erhärten des Klebemörtels, vor Aufbringen des Unterputzes zu setzen.

Bei der Verdübelung durch das Bewehrungsgewebe werden nach dem Auftragen des Unterputzes und dem Einarbeiten des Bewehrungsgewebes die Dübel durch den frischen unterputz gesetzt. Danach werden unverzüglich ("frisch in frisch") die Dübelteller überputzt oder eine zweite Schicht Unterputz aufgebracht.

<sup>5</sup> Dämmstoff nach DIN EN 13162 mit einer Querzugfestigkeit (Zugfestigkeit senkrecht zur Plattenebene) von mindestens 80 kPa (Kleinstwert aller Einzelwerte, geprüft nach DIN EN 1607)

<sup>6</sup> Es muss ein bauaufsichtlicher Verwendbarkeitsnachweis des Fugenschaums zwischen massiv mineralischen oder metallischen Baustoffen vorliegen.

Die Dübeltypen, die Lage der Dübel und die Anzahl der zu setzenden Dübel sind Abschnitt 2.2.9 bzw. Abschnitt 3.2 zu entnehmen. Mögliche Verwendungsbeschränkungen in den Zulassungen der Dübel sind zu beachten.

#### 4.7 Ausführen des Unterputzes

Der Unterputz nach Abschnitt 2.2.4 ist in einer Dicke nach Anlage 2 auf die Dämmplatten aufzubringen. Bei Mineralwolle-Dämmstoff muss der Unterputz in die Oberfläche der Dämmplatten eingearbeitet werden (Press-Spachtelung). In einem zweiten Arbeitsgang ist der Unterputz "frisch in frisch" vollflächig auf die Dämmplatte aufzutragen. Bei maschinellem Putzauftrag oder bei Verwendung beidseitig vorbeschichteter Mineralwolle-Lamellen darf der Unterputz in einem Arbeitsgang aufgetragen werden und wird dann eben gezogen. Das passende Bewehrungsgewebe nach Abschnitt 2.2.3 ist in das äußere Drittel des Unterputzes einzuarbeiten. Stöße des Gewebes sind ca. 10 cm zu überlappen.

#### 4.8 Ankleben der Bekleidung

Auf den ausgehärteten Unterputz wird die Bekleidung nach Abschnitt 2.2.5 mit dem Verlegemörtel nach Abschnitt 2.2.6 in einer Dicke nach Anlage 2 nach dem kombinierten Verfahren nach DIN EN 12004 (beidseitiges Auftragen) aufgeklebt, so dass eine vollflächige Verklebung der Bekleidung gewährleistet ist. Die Fugen sind mit dem passenden Fugenmörtel nach Abschnitt 2.2.7 zu füllen und glatt zu streichen, der Fugenmörtel "KEIM Fugenmörtel-KS" wird durch Schlämmverfugung und der Fugenmörtel "KEIM Fugenmörtel-K" durch Kellenverfugung eingebracht.

Die Anforderungen nach DIN 18515-1 sind zu beachten.

#### 4.9 Weitere Hinweise

Als unterer Abschluss der WDVS muss ein Sockelprofil befestigt werden, sofern nicht ein vorspringender Sockel oder ein Übergang zu einer Sockeldämmung vorliegt. Die Anwendung im Spritzwasserbereich (H ca. 300 mm) bedarf besonderer Maßnahmen.

Die Fensterbänke müssen regendicht z. B. mit Hilfe von eingeputzten U-Profilen ohne Behinderung der Dehnung eingepasst werden.

Der obere Abschluss der WDVS muss gegen Witterungseinflüsse abgedeckt werden.

Bei Systemen mit stark heterogener Verteilung der zu bekleidenden Fläche ist eine Strukturierung durch Fugen erforderlich. Bei großen zusammenhängenden Flächen wird eine Abgrenzung durch vertikale Fugen empfohlen.

Dehnungsfugen zwischen Gebäudeteilen müssen mit Dehnungsprofilen im WDVS berücksichtigt werden. Anschlussfugen an bestehende Bauteile sind schlagregendicht zu schließen.

Abweichende Ausführungen des WDVS von den Vorgaben dieser allgemeinen bauaufsichtlichen Zulassung sind im Einzelfall zu beurteilen und bedürfen ggf. zusätzlicher Nachweise.

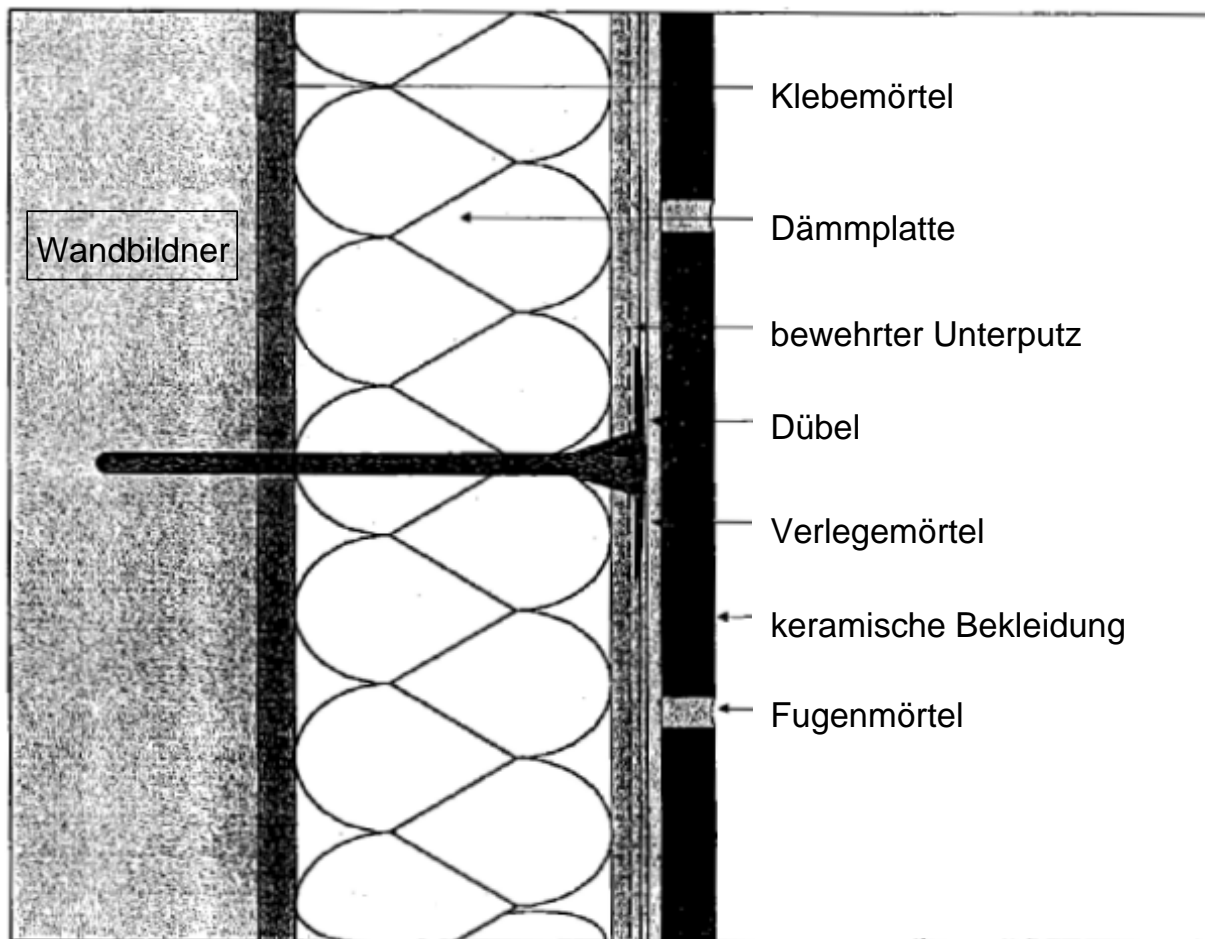
Manfred Klein  
Referatsleiter

Beglaubigt

Wärmedämm-Verbundsysteme mit angeklebter Bekleidung

Anlage 1

Zeichnerische Darstellung der WDVS  
"KEIM Keramik-EPS" und "KEIM Keramik-MW"



Wärmedämm-Verbundsysteme mit angeklebter Bekleidung      Anlage 2

Aufbau der WDVS  
 "KEIM Keramik-EPS" und "KEIM Keramik-MW"

Schicht	Auftragsmenge (nass) [kg/m <sup>2</sup> ]	Dicke [mm]
<b>Klebmörtel:</b> KEIM Klebmörtel-K	ca. 4,0	Wulst-Punkt, teilflächige oder vollflächige Verklebung
<b>Dämmstoff:</b> (befestigt mit Dübeln nach Abschnitt 2.2.9) <b>"KEIM Keramik-EPS"</b> EPS-Platten nach Abschnitt 2.2.2.1	-	40 bis 200
<b>"KEIM Keramik-MW"</b> Mineralwolle nach Abschnitt 2.2.2.2 oder 2.2.2.3	-	40 bis 200
<b>Unterputz:</b> KEIM Klebmörtel-K	ca. 5,0 – 6,0	3,0 – 5,0
<b>Bewehrung:</b> KEIM Gittermatte-K	ca. 0,200	-
<b>angeklebte Bekleidung:</b> Bekleidung nach Abschnitt 2.2.5	-	≤ 15
Verlegemörtel: KEIM Klebmörtel-K	ca. 4,5	3,0
Fugenmörtel: KEIM Fugenmörtel-KS	ca. 5,0	-
KEIM Fugenmörtel-K	ca. 5,0	-

Die Bestimmungen der Abschnitte 3 und 4 sind zu beachten.



Wärmedämm-Verbundsysteme mit angeklebter Bekleidung **Anlage 3**

**Oberflächenausführung Anforderungen**

Bezeichnung	Hauptbindemittel	w <sup>*)</sup>	s <sub>d</sub> <sup>*)</sup>
<b>1. Unterputz</b>			
KEIM Klebemörtel-K	Zement/Kalk	0,3	0,34
<b>2. angeklebte keramische Bekleidung</b>			
keramische Bekleidung			
+ Verlegemörtel KEIM Klebemörtel-K	Zement	} im Einzelfall zu bestimmen s. Abschnitt 3.3	} im Einzelfall zu bestimmen s. Abschnitt 3.3
+ Fugenmörtel KEIM Fugenmörtel-KS KEIM Fugenmörtel-K	Zement		

<sup>\*)</sup> Physikalische Größen, Begriffe:

w : kapillare Wasseraufnahme nach DIN 52617 in [kg/(m<sup>2</sup>√h)]

s<sub>d</sub> : wasserdampfdiffusionsäquivalente Luftschichtdicke nach DIN 52615 [m]

Wärmedämm-Verbundsysteme mit angeklebter Bekleidung

Anlage 4

Werkseigene Produktionskontrolle und Fremdüberwachung  
(Art und Häufigkeit der durchzuführenden Prüfungen)

Umfang der werkseigenen Produktionskontrolle

Prüfung	Prüfnorm bzw. -vorschrift	Häufigkeit
<b>1. Klebemörtel und Unterputz</b>		
1.1 Abreißfestigkeit an EPS-Platten (Einzelwert $\geq 80$ kPa)	ETAG 004 <sup>1</sup> , Abschnitt 5.1.4.1.3 (trocken)	¼ jährlich
1.2 Mineralisch gebundene Produkte:		} 2 x je Produktionswoche *
a. Schüttdichte	in Anlehnung an DIN EN 459-2:2010-12 <sup>2</sup> Abschnitt 6.3	
b. Korngrößenverteilung	DIN EN 1015-1:2007-05 <sup>3</sup> (Trockensiebung)	
c. Frischmörtelrohddichte	DIN EN 1015-6:2007-05 <sup>4</sup>	
<b>2. Verlegemörtel und Fugenmörtel</b>		
a. Schüttdichte	in Anlehnung an DIN EN 459-2:2010-12 <sup>2</sup> , Abschnitt 6.3	1 x je Produktionswoche
b. Frischmörtelrohddichte	DIN EN 1015-6:2007-05	2 x je Produktionswoche
<b>3. EPS-Platten</b>		
a. Rohddichte	} Zuordnung der Prüfungen s. Abschnitt 2.2.2.1	} gemäß Tabelle B1 der Norm DIN EN 13163 <sup>5,6</sup>
b. Zugfestigkeit senkrecht zur Plattenebene		

\* Produktionswoche: 5 Produktionstage, in einem Zeitraum von einem Monat, beginnend mit dem ersten Produktionstag

Umfang der Fremdüberwachung

Im Rahmen der Fremdüberwachung ist eine Erstprüfung der Komponenten durchzuführen. Die werkseigene Produktionskontrolle ist durch eine Fremdüberwachung regelmäßig zu überprüfen (Fugenmörtel ausgenommen), **mindestens jedoch zweimal jährlich**. Es sind die o.g. Prüfungen durchzuführen.

- <sup>1</sup> ETAG 004 Leitlinie für Europäische Technische Zulassung für Außenseitige Wärmedämm-Verbundsysteme mit Putzschichten
- <sup>2</sup> DIN EN 459-2: 2010-12 Baukalk-Teil 2: Prüfverfahren
- <sup>3</sup> DIN EN 1015-1:2007-05 Prüfverfahren für Mörtel für Mauerwerk – Teil 1: Bestimmung der Korngrößenverteilung (durch Siebanalyse)
- <sup>4</sup> DIN EN 1015-6:2007-05 Prüfverfahren für Mörtel für Mauerwerk – Teil 6: Bestimmung der Rohddichte von Frischmörtel)
- <sup>5</sup> DIN EN 13163: 2013-03 Werkmäßig hergestellte Produkte aus expandiertem Polystyrol (EPS) – Spezifikation
- <sup>6</sup> Sofern ein Wärmedämmstoff nach Abschnitt 2.2.2.1.b zur Anwendung kommt.

Wärmedämm-Verbundsysteme mit angeklebter Bekleidung Anlage 5.1

Mindestdübelanzahl und Winddruck  $w_e$

**Tabelle 1a:** EPS-Platten (Querzugfestigkeit  $\geq 100$  kPa) nach Abschnitt 2.2.2.1.a und 2.2.2.1.b

Winddruck  $w_e$  (Windsoglast) und Mindestanzahl der Dübel/m<sup>2</sup> nach Abschnitt 2.2.9 mit einem Tellerdurchmesser von mindestens 60 mm zur Befestigung von Dämmplatten mit den Abmessungen 1000 mm x 500 mm unter dem Bewehrungsgewebe

Dämmstoffdicke [mm]	Dübellastklasse [kN/Dübel]	Winddruck $w_e$ bis [kN/m <sup>2</sup> ]		
		-0,56	-0,77	-1,00
40 und 50	$\geq 0,15$	5	6	8
$\geq 60$	$\geq 0,15$	4	6	8

**Tabelle 1b:** EPS-Platten nach Abschnitt 2.2.2.1.c (mit  $\geq$  TR 100)

Winddruck  $w_e$  (Windsoglast) und Mindestanzahl der Dübel/m<sup>2</sup> nach Abschnitt 2.2.9 mit einem Tellerdurchmesser von mindestens 60 mm zur Befestigung von Dämmplatten mit den Abmessungen 1000 mm x 500 mm unter dem Bewehrungsgewebe

Dämmstoffdicke [mm]	Dübellastklasse [kN/Dübel]	Winddruck $w_e$ bis [kN/m <sup>2</sup> ]		
		-0,30	-0,40	-0,50
40 und 50	$\geq 0,15$	5	6	8
$\geq 60$	$\geq 0,15$	4	6	8

**Tabelle 2a:** EPS-Platten (Querzugfestigkeit  $\geq 100$  kPa) nach Abschnitt 2.2.2.1.a und 2.2.2.1.b mit den Abmessungen 1000 mm x 500 mm

**Mineralwolle-Platten (Querzugfestigkeit  $\geq 14$  kPa) nach Abschnitt 2.2.2.2.a**  
mit den Abmessungen 800 mm x 625 mm

**Mineralwolle-Lamellen (Querzugfestigkeit  $\geq 80$  kPa) nach Abschnitt 2.2.2.3.a**  
mit den Abmessungen 1200 mm x 200 mm

Winddruck  $w_e$  (Windsoglast) und Mindestanzahl der Dübel/m<sup>2</sup> nach Abschnitt 2.2.9 mit einem Tellerdurchmesser von mindestens 60 mm zur Befestigung von Dämmplatten durch das Bewehrungsgewebe

Dämmstoffdicke [mm]	Dübellastklasse [kN/Dübel]	Winddruck $w_e$ bis [kN/m <sup>2</sup> ]				
		- 0,56	- 0,77	- 1,00	- 1,60	- 2,20
$\geq 40$	0,15	4	6	7	10	14

Wärmedämm-Verbundsysteme mit angeklebter Bekleidung

Anlage 5.2

Mindestdübelanzahl und Winddruck  $w_e$

**Tabelle 2b:**      **EPS-Platten nach Abschnitt 2.2.2.1.c (mit  $\geq$  TR 100)** mit den Abmessungen  
1000 mm x 500 mm

**Mineralwolle-Platten nach Abschnitt 2.2.2.2.b (mit  $\geq$  TR 15)**  
mit den Abmessungen 800 mm x 625 mm

**Mineralwolle-Lamellen nach Abschnitt 2.2.2.3.b (mit  $\geq$  TR 80)**  
mit den Abmessungen 1200 mm x 200 mm

Winddruck  $w_e$  (Windsoglast) und Mindestanzahl der Dübel/m<sup>2</sup> nach Abschnitt 2.2.9 mit einem Teller-  
durchmesser von mindestens 60 mm zur Befestigung von Dämmplatten durch das Bewehrungsgewebe

Dämmstoffdicke [mm]	Dübellastklasse [kN/Dübel]	Winddruck $w_e$ bis [kN/m <sup>2</sup> ]				
		- 0,30	- 0,40	- 0,50	- 0,80	- 1,10
$\geq 40$	0,15	4	6	7	10	14

Wärmedämm-Verbundsysteme mit angeklebter Bekleidung

Anlage 6

Abminderung der Wärmedämmung

Sofern die durchschnittliche Dübelanzahl  $n$  pro  $m^2$  Wandfläche (Durchschnitt der Fassadenbereiche) bei einer Dämmschichtdicke  $d$  für den entsprechenden punktförmigen Wärmebrückeneinfluss eines Dübels

$\chi$ [W/K]	$d \leq 50$ mm	$50 < d \leq 100$ mm	$100 < d \leq 150$ mm	$d > 150$ mm
0,008	$n \geq 6$	$n \geq 4$	$n \geq 4$	$n \geq 4$
0,006	$n \geq 8$	$n \geq 5$	$n \geq 4$	$n \geq 4$
0,004	$n \geq 11$	$n \geq 7$	$n \geq 5$	$n \geq 4$
0,003	$n \geq 15$	$n \geq 9$	$n \geq 7$	$n \geq 5$
0,002	$n \geq 17^*$	$n \geq 13$	$n \geq 9$	$n \geq 7$
0,001	$n \geq 17^*$	$n \geq 17^*$	$n \geq 17^*$	$n \geq 13$

\* Maximale Dübelanzahl ohne gegenseitige Beeinflussung

beträgt, ist die Wärmebrückenwirkung der Dübel wie folgt zu berücksichtigen:

$$U_c = U + \chi \cdot n \text{ in W/(m}^2\text{K)}$$

- Dabei ist:
- $U_c$  korrigierter Wärmedurchgangskoeffizient der Dämmschicht
  - $U$  Wärmedurchgangskoeffizient der ungestörten Dämmschicht in  $W/(m^2K)$
  - $\chi$  punktförmiger Wärmeverlustkoeffizient eines Dübels nach Abschnitt 2.2.9 in  $W/K$ ; der  $\chi$ -Wert ist in den Zulassungen der WDVS-Dübel angegeben.
  - $n$  Dübelanzahl/ $m^2$  (Durchschnitt der Fassadenbereiche)

Wärmedämm-Verbundsysteme mit angeklebter Bekleidung Anlage 7.1

Korrekturfaktoren für  $R'_{w,R}$  zur Ermittlung des bewerteten Schalldämm-Maßes der Wandkonstruktion

Der Korrekturwert  $\Delta R_{w,R}$  ist nach folgender Gleichung zu ermitteln:

$$\Delta R_{w,R} = \Delta R_w - K_K - K_s - K_T$$

- mit:
- $\Delta R_w$  Korrekturwert in Abhängigkeit von der Resonanzfrequenz nach Tabelle 1
  - $K_K$  Korrektur für die prozentuale Klebefläche nach Tabelle 2
  - $K_s$  Korrektur für den längenbezogenen Strömungswiderstand nach Tabelle 3 (nur bei Mineralwolle-Platten nach Abschnitt 2.2.2.2 und Mineralwolle-Lamellen nach Abschnitt 2.2.2.3)
  - $K_T$  Korrektur für das bewertete Schalldämm-Maß der Trägerwand nach Tabelle 4

Tabelle 1 Korrekturwert in Abhängigkeit von der Resonanzfrequenz

Resonanzfrequenz $f_R$ [Hz]	Korrekturwert $\Delta R_w$ [dB]		
	EPS-Platten nach Abschnitt 2.2.2.1		Mineralwolle-Dämmstoff nach Abschnitt 2.2.2.2 und 2.2.2.3 mit Dübeln
	ohne Dübel	mit Dübeln	
$f_R \leq 60$ Hz	14	8	9
60 Hz < $f_R \leq 70$ Hz	13	7	8
70 Hz < $f_R \leq 80$ Hz	11	6	7
80 Hz < $f_R \leq 90$ Hz	9	5	5
90 Hz < $f_R \leq 100$ Hz	7	3	4
100 Hz < $f_R \leq 120$ Hz	5	2	3
120 Hz < $f_R \leq 140$ Hz	3	0	1
140 Hz < $f_R \leq 160$ Hz	1	-1	-1
160 Hz < $f_R \leq 180$ Hz	0	-2	-2
180 Hz < $f_R \leq 200$ Hz	-2	-3	-3
200 Hz < $f_R \leq 220$ Hz	-3	-3	-4
220 Hz < $f_R \leq 240$ Hz	-4	-4	-5
240 Hz < $f_R$	-5	-5	-5

Formel zur Berechnung der Resonanzfrequenz

$$f_R \cong 160 \sqrt{\frac{s'}{m'_p}} \text{ Hz}$$

$s'$  = dynamische Steifigkeit der Dämmplatten in MN/m<sup>3</sup>

$m'_p$  = Flächenmasse der Bekleidungsschicht (Bekleidung + Verlegemörtel + Unterputz) in kg/m<sup>2</sup>

Die Berechnung der Resonanzfrequenz erfolgt für EPS-Platten nach Abschnitt 2.2.2.1 mit dem Wert der für die dynamische Steifigkeit nach DIN EN 13163, Abschnitt 4.3.14, angegebenen Stufe und für Mineralwolle-Platten nach Abschnitt 2.2.2.2 und Mineralwolle-Lamellen Abschnitt 2.2.2.3 mit dem Wert der für die dynamische Steifigkeit nach DIN EN 13162, Abschnitt 4.3.9, angegebenen Stufe.

Wärmedämm-Verbundsysteme mit angeklebter Bekleidung

Anlage 7.2

Korrekturfaktoren  $R'_{w,R}$  zur Ermittlung des bewerteten Schalldämm-Maßes der Wandkonstruktion

**Tabelle 2:** Korrektur für die prozentuale Klebefläche

prozentuale Klebefläche [%]	$K_K$ [dB]
60	1
80	2
100	3

**Tabelle 3:** Korrektur für den längenbezogenen Strömungswiderstand

längenbezogener Strömungswiderstand $r$ [kPa s/m <sup>2</sup> ]	$K_S$ [dB]	
	MWP	MWL
10	3	6
15	2	4
20	2	2
25	1	0
30	0	-2
35	0	-4
40	-1	-6

MWP = Mineralwolle-Platte nach Abschnitt 2.2.2.2  
 MWL = Mineralwolle-Lamelle nach Abschnitt 2.2.2.3

**Tabelle 4:** Korrektur für das bewertete Schalldämm-Maß der Trägerwand

Resonanzfrequenz $f_R$ [Hz]	$K_T$ [dB] in Abhängigkeit vom bewerteten Schalldämm-Maß der Trägerwand $R_w$ [dB]					
	43 - 45	46 - 48	49 - 51	52 - 54	55 - 57	58 - 61
$f_R \leq 60$	-10	-7	-3	0	3	7
$60 < f_R \leq 80$	-9	-6	-3	0	3	6
$80 < f_R \leq 100$	-8	-5	-3	0	3	5
$100 < f_R \leq 140$	-6	-4	-2	0	2	4
$140 < f_R \leq 200$	-4	-3	-1	0	1	3
$200 < f_R \leq 300$	-2	-1	-1	0	1	1
$300 < f_R \leq 400$	0	0	0	0	0	0
$400 < f_R \leq 500$	1	1	0	0	0	-1
$500 < f_R$	2	1	1	0	-1	-1

Zur Anwendung der Tabelle ist das bewertete Schalldämm-Maß  $R_w$  der Trägerwand nach folgender Gleichung zu ermitteln:

$$R_w = \left[ 27,1 + 0,1243 (m'_w / m'_0) - 0,000113 (m'_w / m'_0)^2 \right] \text{dB}$$

mit

$m'_w$ : die gemäß Beiblatt 1 zu DIN 4109, Abschnitt 2.2.2 ermittelte flächenbezogene Masse der Trägerwand; maximal 500 kg/m<sup>2</sup>

$m'_0$ : 1 kg/m<sup>2</sup>

Der für  $\Delta R_{w,R}$  ermittelte Wert ist auf den Bereich  $-6 \text{ dB} \leq \Delta R_{w,R} \leq 16 \text{ dB}$  zu begrenzen.



Wärmedämm-Verbundsysteme mit angeklebter Bekleidung

Anlage 8

Übereinstimmungsnachweis für das WDVS

Dieser Nachweis ist nach Fertigstellung des WDVS vom Unternehmer (Fachpersonal der ausführenden Firma\*) auszufüllen und dem Bauherrn (Auftraggeber) zu übergeben. Als zusätzliche Information über die verarbeiteten Komponenten können zusätzlich zum Dämmstoff auch von weiteren Komponenten der Beipackzettel/Kennzeichnung diesem Nachweis beigelegt werden.

\* Fachhandwerker/Fachunternehmer = Meisterbetriebe, die zur Ausführung von WDVS berechtigt sind und in Anlage A der Handwerksrolle eingetragen sind oder gleichwertig.

Postanschrift des Gebäudes:

Straße/Hausnummer: \_\_\_\_\_ PLZ/Ort: \_\_\_\_\_

Beschreibung des verarbeiteten WDVS:

Nummer der allgemeinen bauaufsichtlichen Zulassung: **Z-33.46-** \_\_\_\_\_

Handelsname des WDVS: \_\_\_\_\_

Verarbeitete WDVS-Komponenten: (siehe Kennzeichnung)

➤ **Klebemörtel:** Handelsname \_\_\_\_\_

➤ **Dämmstoff:**  EPS-Platten  Mineralwolle-Platten  Mineralwolle-Lamellen

Dämmstoff nach allgemeiner bauaufsichtlicher Zulassung Nr. **Z-33.4-** \_\_\_\_\_

Dämmstoff nach **DIN EN 13163**

Dämmstoff nach **DIN EN 13162** ohne Nachweis des Glimmverhaltens

Dämmstoff nach **DIN EN 13162** mit Nachweis des Glimmverhaltens nach \_\_\_\_\_

Der Beipackzettel/Kennzeichnung des Dämmstoffs ist diesem Nachweis beizufügen.

- Handelsname: \_\_\_\_\_

- Nenndicke: \_\_\_\_\_

➤ **Bewehrung:** Handelsname / Flächengewicht \_\_\_\_\_

➤ **Unterputz:** Handelsname / mittlere Dicke \_\_\_\_\_

➤ **Verlegemörtel:** Handelsname / mittlere Dicke \_\_\_\_\_

➤ **Fugenmörtel:** Handelsname / Auftragsmenge \_\_\_\_\_

➤ **Bekleidung:** Handelsname / mittlere Dicke \_\_\_\_\_

➤ **Dübel:** Handelsname / Anzahl je m<sup>2</sup> \_\_\_\_\_

➤ **Brandverhalten des WDVS:** (siehe Abschnitt 3.5 der o.g. Zulassung des WDVS)

normalentflammbar  schwerentflammbar  nichtbrennbar

➤ **Brandschutzmaßnahmen** (s. Abschnitt 4.6.2 der o.g. Zulassung des WDVS):

ohne Sturzschutz  mit Sturzschutz / dreiseitiger Umschließung  mit Brandriegel umlaufend

alternative Sturzausbildung gemäß Dämmstoffzulassung Nr. **Z-33.4-** \_\_\_\_\_

Brandschutzmaßnahme aus  Mineralwolle-Lamellen  Mineralwolle-Platten nach **DIN EN 13162**

Brandschutzmaßnahme nach allgemeiner bauaufsichtlicher Zulassung Nr. **Z-33.4-** \_\_\_\_\_

Postanschrift der ausführenden Firma:

Firma: \_\_\_\_\_ Straße/Hausnummer: \_\_\_\_\_

PLZ/Ort: \_\_\_\_\_ Staat: \_\_\_\_\_

Wir erklären hiermit, dass wir das oben beschriebene WDVS gemäß den Bestimmungen der o.g. allgemeinen bauaufsichtlichen Zulassung und ggf. den Verarbeitungshinweisen des Antragstellers eingebaut haben.

Datum/Unterschrift: \_\_\_\_\_