

## Bescheid

über die Änderung und Ergänzung der  
allgemeinen bauaufsichtlichen Zulassung  
vom 4. September 2014

Zulassungsstelle für Bauprodukte und Bauarten

Bautechnisches Prüfamt

Eine vom Bund und den Ländern  
gemeinsam getragene Anstalt des öffentlichen Rechts

Mitglied der EOTA, der UEAtc und der WFTAO

Datum:

07.12.2015

Geschäftszeichen:

II 18-1.33.46-1423/2

**Zulassungsnummer:**

**Z-33.46-1423**

**Geltungsdauer**

vom: **1. Januar 2016**

bis: **4. September 2019**

**Antragsteller:**

**ISOLIERTECHNIKZENTRUM**

**Dipl.-Bauing. Claus Mekwinski GmbH & Co. KG**

Falkenstraße 31

33758 Schloß Holte-Stukenbrock

**Zulassungsgegenstand:**

**Wärmedämm-Verbundsystem mit angeklebter Riemchenbekleidung "DUO KLINKER  
DÄMMSYSTEM"**

Dieser Bescheid ändert und ergänzt die allgemeine bauaufsichtliche Zulassung Nr. Z-33.46-1423 vom 4. September 2014.

Dieser Bescheid umfasst vier Seiten und drei Anlagen. Er gilt nur in Verbindung mit der oben genannten allgemeinen bauaufsichtlichen Zulassung und darf nur zusammen mit dieser verwendet werden.

## ZU II BESONDERE BESTIMMUNGEN

Die Besonderen Bestimmungen der allgemeinen bauaufsichtlichen Zulassung werden wie folgt geändert und ergänzt.

### Abschnitt 3.5 Brandschutz wird wie folgt ergänzt:

Zusätzlich muss bei schwerentflammbaren WDVS die Ausführung entsprechend der im Abschnitt 4.10 bestimmten Maßnahmen unter Beachtung der dort angegebenen Randbedingungen erfolgen. Andernfalls darf das WDVS nur dort verwendet werden, wo bauaufsichtlich normalentflammbare Außenwandbekleidungen zulässig sind.

### Abschnitt 4.10 Zusätzliche konstruktive Brandschutzmaßnahmen

Für schwerentflammbare WDVS mit bis zu 200 mm dicken EPS-Platten müssen zusätzlich zu den in Abschnitt 4.6.2 enthaltenen Bestimmungen folgende konstruktive Brandschutzmaßnahmen gegen eine Brandeinwirkung von außen ausgeführt werden (siehe Anlagen 7, 8 und 9):

Variante I (s. a. Anlage 7):

1. Ausführung eines nichtbrennbaren Fugenleit-WDVS oberhalb eines maximal 90 cm hohen Spritzwassersockels (beliebiger Ausführung) über Geländeoberkante oder genutzten angrenzenden horizontalen Gebäudeteilen (z. B. Parkdächer u. a.) bis zur Höhe der Decke über dem 2. Geschoss, jedoch auf mindestens 6 m Höhe,
2. ein Brandriegel in Höhe der Decke des 3. Geschosses über Geländeoberkante oder angrenzender horizontaler Gebäudeteile nach Nr. 1, jedoch zu dem darunter angeordneten Brandriegel mit einem Achsabstand von nicht mehr als 8 m. Bei größeren Abständen sind zusätzliche Brandriegel einzubauen,
3. weitere Brandriegel an Übergängen der Außenwand zu horizontalen Flächen (z. B. Durchgänge, -fahrten, Arkaden), soweit diese in dem durch einen Brand von außen beanspruchten Bereich des 1. bis 3. Geschosses liegen.

Die Brandriegel müssen folgende Anforderungen erfüllen:

- Höhe  $\geq 200$  mm,
- nichtbrennbare Mineralwolle-Lamellenstreifen, Baustoffklasse A1 oder A2 nach DIN 4102-1 bzw. Klasse A1 oder A2 - s1,d0 nach DIN EN 13501-1, nicht glimmend; aus Steinfasern mit einem Schmelzpunkt von mindestens 1000 °C geprüft nach DIN 4102-17; mit einer Rohdichte zwischen 60 und 100 kg/m<sup>3</sup>,
- mit mineralischem Klebemörtel (Bindemittel: Kalk und/oder Zement) vollflächig angeklebt und
- zusätzlich mit WDVS-Dübeln angedübelt (entweder durch den bewehrten Unterputz hindurch, oberflächenbündig unter dem bewehrten Unterputz oder im Mineralwolle-Lamellendämmstoff versenkt),
- Verdübelung mit zugelassenen WDVS-Dübeln bestehend aus Dübelteller und Hülse aus Kunststoff sowie Spreizelement aus Stahl, Durchmesser des Dübeltellers  $\geq 60$  mm, Rand- und Zwischenabstände der Dübel: mindestens 10 cm nach oben und unten, maximal 15 cm zu den seitlichen Rändern eines Brandriegel-Streifenelements sowie maximal 45 cm zum benachbarten Dübel.

Weiterhin ist ein Brandriegel (wie vorstehend beschrieben) maximal 1,0 m unterhalb von angrenzenden brennbaren Bauprodukten (z. B. am oberen Abschluss des WDVS unterhalb eines Daches) in der Dämmebene des WDVS anzuordnen. Dieser Brandriegel ist mit einem Klebemörtel vollflächig anzukleben; eine zusätzliche Verdübelung mit zugelassenen WDVS-Dübeln ist jedoch nur auszuführen, wenn sie zur Aufnahme der Lasten aus Winddruck (Windsog) benötigt wird.

Die für schwerentflammbare WDVS mit maximal 200 mm dicken EPS-Platten im Abs. 4.6.2 vorgeschriebenen Maßnahmen im Bereich von Außenwandöffnungen müssen erst oberhalb des Brandriegels nach Nr. 2 ausgeführt werden.

Das oberhalb des nichtbrennbaren Fugenleit-WDVS nach Nr. 1 applizierte Fugenleit-WDVS mit EPS-Dämmplatten muss mindestens bis zur Höhe des Brandriegels nach Nr. 2 folgende Anforderungen erfüllen:

- Mindestdicke der aufgeklebten Klinkerriemchen von 14 mm,
- Mindestdicke des Verlegemörtels von 3 mm für die Verklebung der Klinkerriemchen.

Im Bereich des Übergangs vom nichtbrennbaren Fugenleit-WDVS nach Nr. 1 sowie von den Brandriegeln nach Nr. 2 und 3 zum Fugenleit-WDVS mit EPS-Dämmstoff ist ein Verlegemörtel mit einem Bewehrungsgewebe (Flächengewicht  $\geq 160 \text{ g/m}^2$ ) auszuführen. Hierfür sind die Stege der profilierten EPS-Platten sowie die Stege der profilierten Dämmplatten des WDVS nach Nr. 1 auf jeweils mindestens 300 mm Breite sorgfältig abzutragen. Der Verlegemörtel ist mit dem Bewehrungsgewebe auf die Brandriegel bzw. die Dämmplatten des WDVS nach Nr. 1 und die EPS-Dämmplatten ohne Profilierung aufzubringen. Der Verlegemörtel muss dabei in die Oberfläche der Mineralwolle eingearbeitet (Press-Spachtelung) und in einem zweiten Arbeitsgang "frisch in frisch" vollflächig aufgetragen werden. Das Armierungsgewebe ist in das äußere Drittel des Mörtels einzuarbeiten. Stöße des Bewehrungsgewebes sind mindestens 10 cm zu überlappen.

#### Variante II:

Alternativ zu den vorstehend unter "Variante I" beschriebenen, konstruktiven Brandschutzmaßnahmen können folgende Brandschutzmaßnahmen gegen eine Brandeinwirkung von außerhalb des Gebäudes ausgeführt werden:

1. Ausführung eines schwerentflammbaren WDVS oberhalb eines maximal 90 cm hohen Spritzwassersockels (beliebiger Ausführung) über Geländeoberkante oder genutzten angrenzenden horizontalen Gebäudeteilen (Parkdächer u. a.) bis zur Decke über dem 3. Geschoss, entweder als
  - a) geklebtes WDVS mit Putzschicht,  $d \leq 300 \text{ mm}$ ,
  - b) geklebt-gedübeltes WDVS mit Putzschicht,  $d \leq 300 \text{ mm}$ ,
  - c) schienenbefestigtes WDVS mit Putzschicht,  $d \leq 200 \text{ mm}$  oder
  - d) geklebt-gedübeltes WDVS mit Keramik-/Natursteinbekleidung und bewehrtem Unterputz,  $d \leq 200 \text{ mm}$ ,unter Berücksichtigung der für das jeweilige WDVS vorgeschriebenen Brandschutzmaßnahmen (s. a. Anlagen 8 und 9).

Weiterhin ist ein Brandriegel maximal 1,0 m unterhalb von angrenzenden brennbaren Bauprodukten (z. B. am oberen Abschluss des WDVS unterhalb eines Daches) in der Dämmebene des WDVS anzuordnen. Dieser Brandriegel ist mit einem Klebemörtel vollflächig anzukleben; eine zusätzliche Verdübelung mit zugelassenen WDVS-Dübeln ist jedoch nur auszuführen, wenn sie zur Aufnahme der Lasten aus Winddruck (Windsog) benötigt wird.

Dieser Brandriegel muss folgende Anforderungen erfüllen:

- Höhe  $\geq 200 \text{ mm}$ ,
- nichtbrennbare Mineralwolle-Lamellenstreifen, Baustoffklasse A1 oder A2 nach DIN 4102-1 bzw. Klasse A1 oder A2 - s1,d0 nach DIN EN 13501-1, nicht glimmend; aus Steinfasern mit einem Schmelzpunkt von mindestens  $1000 \text{ }^\circ\text{C}$  geprüft nach DIN 4102-17; mit einer Rohdichte zwischen  $60 \text{ und } 100 \text{ kg/m}^3$ .

**Bescheid über die Änderung und Ergänzung der  
allgemeinen bauaufsichtlichen Zulassung  
Nr. Z-33.46-1423**

Seite 4 von 4 | 7. Dezember 2015

Die für schwerentflammbare WDVS mit Dämmdicken von mehr als 100 mm bis maximal 200 mm in Abs. 4.6.2 vorgeschriebenen Maßnahmen im Bereich von Außenwandöffnungen müssen erst oberhalb des WDVS nach Nr. 1 ausgeführt werden.

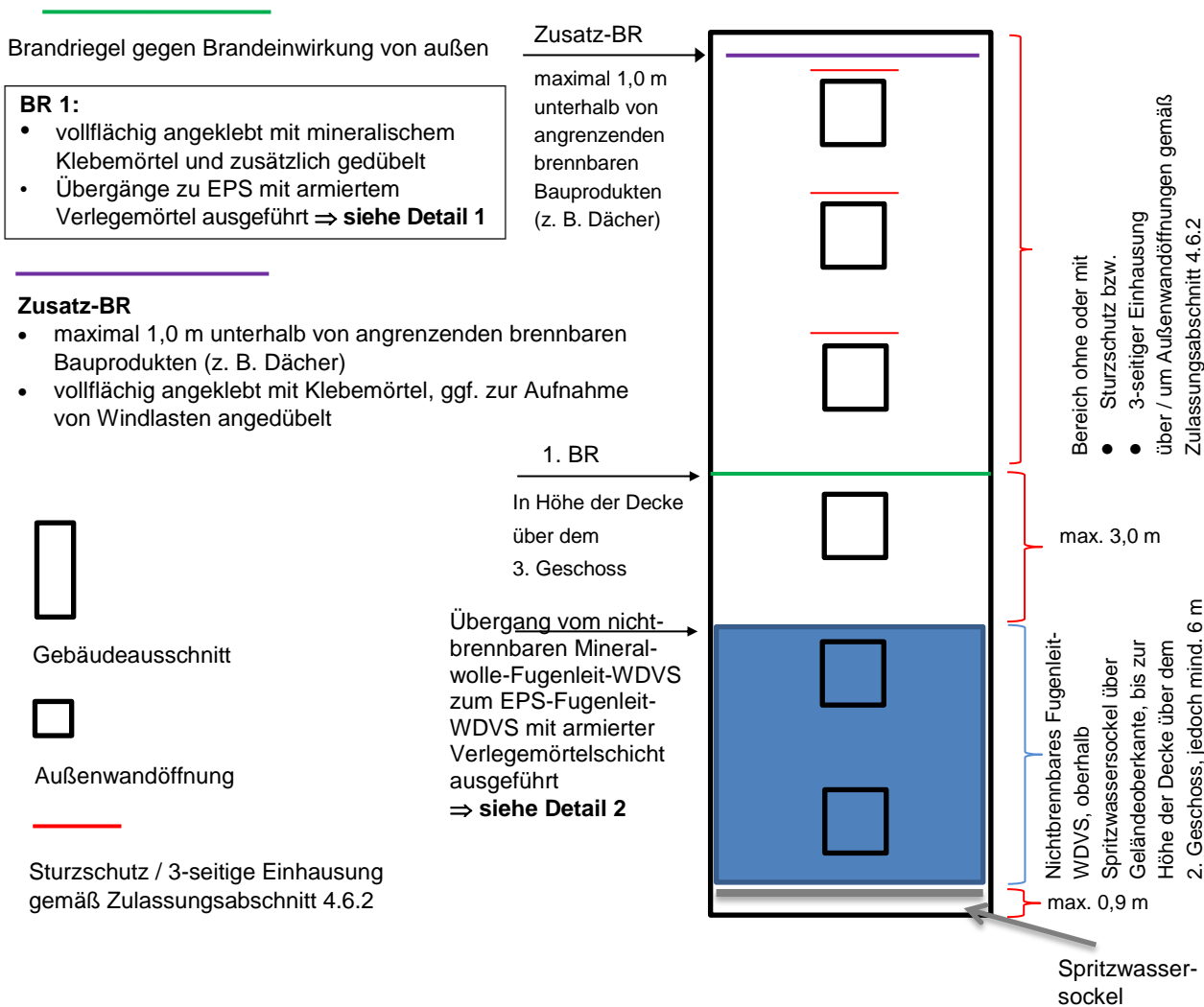
Dirk Brandenburger  
Abteilungsleiter

Beglaubigt

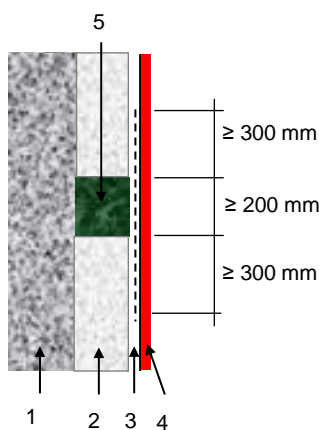
Wärmedämm-Verbundsystem mit angeklebter Bekleidung

Anlage 7

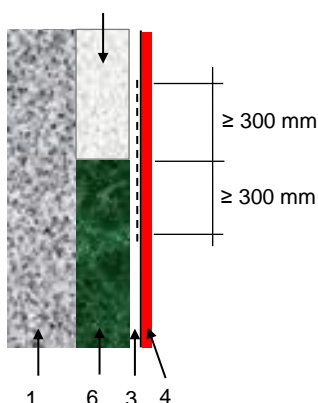
Anordnung der zusätzlichen Brandschutzmaßnahmen gemäß Abs. 4.10, Variante I



Detail 1



Detail 2



- 1 – tragende Wand
- 2 – EPS-Dämmstoff
- 3 – Verlegemörtel mit Armierungsgewebe am Übergang vom Brandriegel bzw. dem nichtbrennbaren Fugenleit-WDVS zum EPS-Dämmstoff
- 4 – Klinker-Schlussbeschichtung
- 5 – Brandriegel
- 6 – Mineralwolle-Dämmstoff des nichtbrennbaren Fugenleit-WDVS

**Wärmedämm-Verbundsystem mit angeklebter  
Bekleidung**

**Anlage 8a**

**Zusätzliche Brandschutzmaßnahmen gemäß Abs. 4.10,  
Variante II, Nr. 1a), b) und c)**

Für schwerentflammbare WDVS mit bis zu 200 mm dicken EPS-Platten müssen zusätzlich zu den in Abschnitt 4.6.2 enthaltenen Bestimmungen folgende konstruktiven Maßnahmen gegen eine Brandeinwirkung von außen ausgeführt werden:

1. ein Brandriegel an der Unterkante des WDVS bzw. maximal 90 cm über Geländeoberkante oder genutzten angrenzenden horizontalen Gebäudeteilen (z. B. Parkdächer u. a.).
2. ein Brandriegel in Höhe der Decke des 1. Geschosses über Geländeoberkante oder angrenzenden horizontalen Gebäudeteilen nach Nr. 1, jedoch zu dem darunter angeordneten Brandriegel mit einem Achsabstand von nicht mehr als 3 m. Bei größeren Abständen sind zusätzliche Brandriegel einzubauen.
3. ein Brandriegel in Höhe der Decke des 3. Geschosses über Geländeoberkante oder angrenzender horizontaler Gebäudeteile nach Nr. 1, jedoch zu dem darunter angeordneten Brandriegel mit einem Achsabstand von nicht mehr als 8 m. Bei größeren Abständen sind zusätzliche Brandriegel einzubauen.
4. weitere Brandriegel an Übergängen der Außenwand zu horizontalen Flächen (z. B. Durchgänge, -fahrten, Arkaden), soweit diese in dem durch einen Brand von außen beanspruchten Bereich des 1. bis 3. Geschosses liegen.

Die Brandriegel müssen folgende Anforderungen erfüllen:

- Höhe  $\geq 200$  mm,
- nichtbrennbare Mineralwolle-Lamellenstreifen, Baustoffklasse A1 oder A2 nach DIN 4102-1 bzw. Klasse A1 oder A2 - s1,d0 nach DIN EN 13501-1 nicht glimmend, aus Steinfasern mit einem Schmelzpunkt von mindestens 1000 °C geprüft nach DIN 4102-17, mit einer Rohdichte zwischen 60 und 100 kg/m<sup>3</sup>,
- mit mineralischem Klebemörtel (Bindemittel: Kalk und/oder Zement) vollflächig angeklebt und
- zusätzlich mit WDVS-Dübeln angedübelt (entweder durch den bewehrten Unterputz hindurch, oberflächenbündig unter dem bewehrten Unterputz oder im Mineralwolle-Lamellendämmstoff versenkt),
- Verdübelung mit zugelassenen WDVS-Dübeln bestehend aus Dübelteller und Hülse aus Kunststoff sowie Spreizelement aus Stahl, Durchmesser des Dübeltellers  $\geq 60$  mm, Rand- und Zwischenabstände der Dübel: mindestens 10 cm nach oben und unten, maximal 15 cm zu den seitlichen Rändern eines Brandriegel-Streifenelements sowie maximal 45 cm zum benachbarten Dübel.

Bei Ausführung eines WDVS nach Nr. 1c) sind Durchdringungen der Brandriegel durch PVC-Profile der Schienenbefestigung des EPS-Dämmstoffs nicht zulässig.

Das applizierte WDVS muss von der Unterkante des WDVS bis mindestens zur Höhe des Brandriegels nach Nr. 3 folgende Anforderungen erfüllen:

- Mindestdicke des Putzsystems (Oberputz + Unterputz) von 4 mm, bei Ausführung vorgefertigter, klinkerartiger Putzteile ('Flachverblender') Dicke des Unterputzes  $\geq 4$  mm, soweit für das jeweilige WDVS keine größeren Putzdicken vorgeschrieben sind,
- an Gebäudeinnenecken sind in den bewehrten Unterputz Eckwinkel aus Glasfasergewebe, Flächengewicht  $\geq 280$  g/m<sup>2</sup> und Reißfestigkeit  $> 2,3$  kN/5 cm (im Anlieferungszustand) einzuarbeiten,
- Verwendung von EPS mit einer Rohdichte max. 25 kg/m<sup>3</sup>, soweit für das jeweilige WDVS keine geringeren EPS-Rohdichten vorgeschrieben sind, und
- Verwendung eines Armierungsgewebes mit einem Flächengewicht von  $\geq 150$  g/m<sup>2</sup>.

Wärmedämm-Verbundsystem mit angeklebter Bekleidung

Anlage 8b

Anordnung der zusätzlichen Brandschutzmaßnahmen gemäß Abs. 4.10, Variante II, Nr. 1a), b) und c)

Brandriegel gegen Brandeinwirkung von außen

**BR 1 - 3:**  
vollflächig angeklebt mit mineralischem Klebemörtel und zusätzlich gedübelt

**Zusatz-BR**

- maximal 1,0 m unterhalb von angrenzenden brennbaren Bauprodukten (z. B. Dächer)
- vollflächig angeklebt mit Klebemörtel, ggf. zur Aufnahme von Windlasten angedübelt



Gebäudeausschnitt



Außenwandöffnung



Sturzschutz / 3-seitige Einhausung gemäß Zulassungsabschnitt 4.6.2

Zusatz-BR

maximal 1,0 m unterhalb von angrenzenden brennbaren Bauprodukten (z. B. Dächer)

3. BR

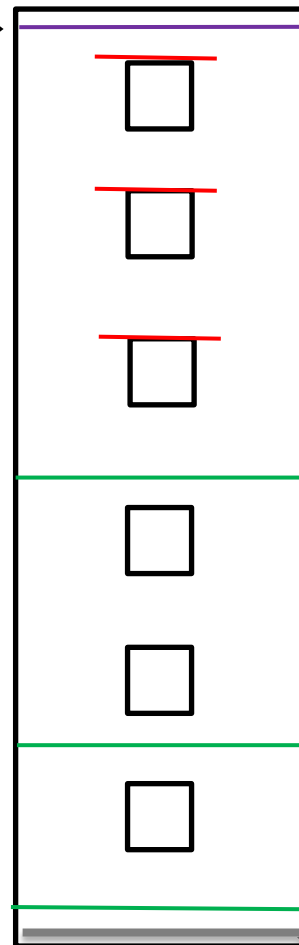
In Höhe der Decke über dem 3. Geschoss

2. BR

In Höhe der Decke über dem 1. Geschoss

1. BR

Bereich mit WDVS nach Abs. 4.10, Variante II, Nr. 1a), b) oder c)



Bereich des Fugenleit-WDVS mit Sturzschutz bzw. 3-seitiger Einhausung über / um Außenwandöffnungen gemäß Zulassungsabschnitt 4.6.2

max. 8 m

max. 3 m

max. 0,9 m

Spritzwassersockel

**Wärmedämm-Verbundsystem mit angeklebter  
Bekleidung**

**Anlage 9a**

**Zusätzliche Brandschutzmaßnahmen gemäß Abs. 4.10,  
Variante II, Nr. 1d)**

Für schwerentflammbare WDVS mit bis zu 200 mm dicken EPS-Platten müssen zusätzlich zu den in Abschnitt 4.6.2 enthaltenen Bestimmungen folgende konstruktive Brandschutzmaßnahmen gegen eine Brandeinwirkung von außen ausgeführt werden:

1. Ausführung einer nichtbrennbaren Außenwandbekleidung oder eines schwerentflammbaren WDVS mit nichtbrennbarem Mineralwoll-Dämmstoff oberhalb eines maximal 90 cm hohen Spritzwassersockels (beliebiger Ausführung) über Geländeoberkante oder genutzten angrenzenden horizontalen Gebäudeteilen (z. B. Parkdächer u. a.) bis zur Höhe der Decke über dem 1. Geschoss, jedoch auf mindestens 3 m Höhe,
2. ein Brandriegel an der Unterkante des WDVS mit Polystyrol-Dämmstoff,
3. ein Brandriegel in Höhe der Decke des 3. Geschosses über Geländeoberkante oder angrenzender horizontaler Gebäudeteile nach Nr. 1, jedoch zu dem darunter angeordneten Brandriegel mit einem Achsabstand von nicht mehr als 8 m. Bei größeren Abständen sind zusätzliche Brandriegel einzubauen,
4. weitere Brandriegel an Übergängen der Außenwand zu horizontalen Flächen (z. B. Durchgänge, -fahrten, Arkaden), soweit diese in dem durch einen Brand von außen beanspruchten Bereich des 1. bis 3. Geschosses liegen.

Die Brandriegel müssen folgende Anforderungen erfüllen:

- Höhe  $\geq 200$  mm,
- nichtbrennbare Mineralwolle-Lamellenstreifen, Baustoffklasse A1 oder A2 nach DIN 4102-1 bzw. Klasse A1 oder A2 - s1,d0 nach DIN EN 13501-1 nicht glimmend, aus Steinfasern mit einem Schmelzpunkt von mindestens 1000 °C geprüft nach DIN 4102-17, mit einer Rohdichte zwischen 60 und 100 kg/m<sup>3</sup>,
- mit mineralischem Klebemörtel (Bindemittel: Kalk und/oder Zement) vollflächig angeklebt und
- zusätzlich mit WDVS-Dübeln angedübelt (entweder durch den bewehrten Unterputz hindurch, oberflächenbündig unter dem bewehrten Unterputz oder im Mineralwolle-Lamellendämmstoff versenkt),
- Verdübelung mit zugelassenen WDVS-Dübeln bestehend aus Dübelteller und Hülse aus Kunststoff sowie Spreizelement aus Stahl, Durchmesser des Dübeltellers  $\geq 60$  mm, Rand- und Zwischenabstände der Dübel: mindestens 10 cm nach oben und unten, maximal 15 cm zu den seitlichen Rändern eines Brandriegel-Streifenelements sowie maximal 45 cm zum benachbarten Dübel.

Das applizierte WDVS mit EPS-Platten muss von der Unterkante des WDVS bis mindestens zur Höhe des Brandriegels nach Nr. 3 folgende Anforderungen erfüllen:

- Mindestdicke des armierten Unterputzes von 2 mm, soweit in den allgemeinen bauaufsichtlichen Zulassungen keine größere Mindestdicke des Unterputzes vorgeschrieben ist,
- an Gebäudeinnenecken sind in den bewehrten Unterputz Eckwinkel aus Glasfasergewebe, Flächengewicht  $\geq 280$  g/m<sup>2</sup> und Reißfestigkeit  $> 2,3$  kN/5 cm (im Anlieferungszustand) einzuarbeiten,
- Verwendung von EPS mit einer Rohdichte max. 25 kg/m<sup>3</sup>, soweit für das jeweilige WDVS keine geringeren EPS-Rohdichten vorgeschrieben sind, sowie
- Verwendung eines Armierungsgewebes mit einem Flächengewicht von  $\geq 150$  g/m<sup>2</sup>.



**Wärmedämm-Verbundsystem mit angeklebter  
Bekleidung**

**Anlage 9b**

**Anordnung der zusätzlichen Brandschutzmaßnahmen  
gemäß Abs. 4.10, Variante II, Nr. 1d)**

Brandriegel gegen Brandeinwirkung von außen

**BR 1 - 2:**  
vollflächig angeklebt mit mineralischem  
Klebemörtel und zusätzlich gedübelt

**Zusatz-BR**

- maximal 1,0 m unterhalb von angrenzenden brennbaren Bauprodukten (z. B. Dächer)
- vollflächig angeklebt mit Klebemörtel, ggf. zur Aufnahme von Windlasten angedübelt



Gebäudeausschnitt



Außenwandöffnung

Sturzschutz / 3-seitige Einhausung  
gemäß Zulassungsabschnitt 4.6.2

Bereich mit WDVS nach  
Abs. 4.10, Variante II, Nr. 1d)

Zusatz-BR

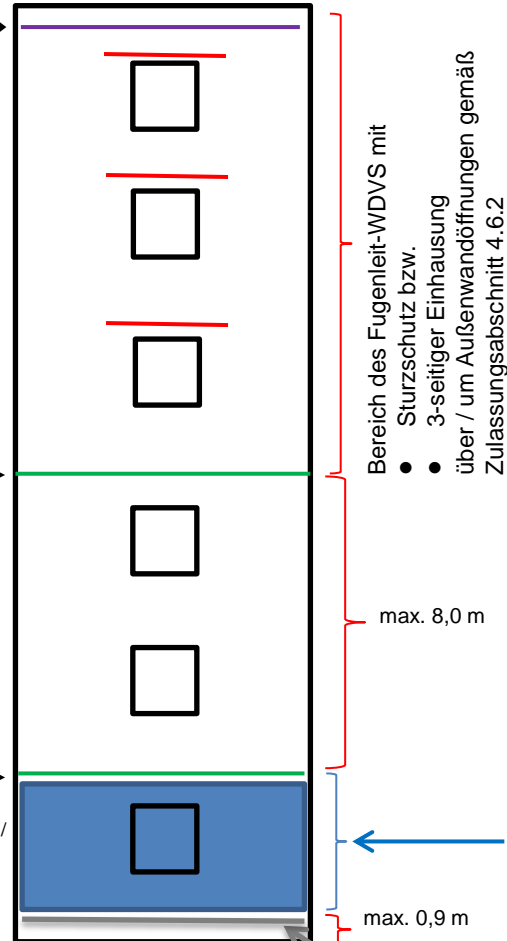
maximal 1,0 m  
unterhalb von  
angrenzenden  
brennbaren  
Bauprodukten  
(z. B. Dächer)

2. BR

In Höhe der Decke  
über dem 3. Geschoss

1. BR

Unterkante des WDVS  
mit Polystyrolämmstoff /  
in Höhe der Decke über  
dem 1. Geschoss



Nichtbrennbare Außenwandbekleidung oder schwerentflammbares WDVS mit nichtbrennbarer Mineralwolle-Dämmung, oberhalb Spritzwassersockel über Geländeoberkante, bis zur Höhe der Decke über dem 1. Geschoss, jedoch mind. 3 m