

Allgemeine bauaufsichtliche Zulassung

Zulassungsstelle für Bauprodukte und Bauarten

Bautechnisches Prüfamt

Eine vom Bund und den Ländern
gemeinsam getragene Anstalt des öffentlichen Rechts
Mitglied der EOTA, der UEAtc und der WFTAO

Datum:

16.11.2015

Geschäftszeichen:

II 10.2-1.33.47-726/7

Zulassungsnummer:

Z-33.47-726

Geltungsdauer

vom: **1. November 2015**

bis: **1. November 2016**

Antragsteller:

quick-mix Gruppe GmbH & Co. KG

Mühlenschweg 6

49090 Osnabrück

Zulassungsgegenstand:

Wärmedämm-Verbundsysteme mit angeklebten Dämmplatten aus Polystyrol-Partikelschaum

"Lobatherm H-P"

"Lobatherm H-PO"

Der oben genannte Zulassungsgegenstand wird hiermit allgemein bauaufsichtlich zugelassen.
Diese allgemeine bauaufsichtliche Zulassung umfasst zwölf Seiten und fünf Anlagen mit sechs
Blatt.

I ALLGEMEINE BESTIMMUNGEN

- 1 Mit der allgemeinen bauaufsichtlichen Zulassung ist die Verwendbarkeit bzw. Anwendbarkeit des Zulassungsgegenstandes im Sinne der Landesbauordnungen nachgewiesen.
- 2 Sofern in der allgemeinen bauaufsichtlichen Zulassung Anforderungen an die besondere Sachkunde und Erfahrung der mit der Herstellung von Bauprodukten und Bauarten betrauten Personen nach den § 17 Abs. 5 Musterbauordnung entsprechenden Länderregelungen gestellt werden, ist zu beachten, dass diese Sachkunde und Erfahrung auch durch gleichwertige Nachweise anderer Mitgliedstaaten der Europäischen Union belegt werden kann. Dies gilt ggf. auch für im Rahmen des Abkommens über den Europäischen Wirtschaftsraum (EWR) oder anderer bilateraler Abkommen vorgelegte gleichwertige Nachweise.
- 3 Die allgemeine bauaufsichtliche Zulassung ersetzt nicht die für die Durchführung von Bauvorhaben gesetzlich vorgeschriebenen Genehmigungen, Zustimmungen und Bescheinigungen.
- 4 Die allgemeine bauaufsichtliche Zulassung wird unbeschadet der Rechte Dritter, insbesondere privater Schutzrechte, erteilt.
- 5 Hersteller und Vertreiber des Zulassungsgegenstandes haben, unbeschadet weitergehender Regelungen in den "Besonderen Bestimmungen", dem Verwender bzw. Anwender des Zulassungsgegenstandes Kopien der allgemeinen bauaufsichtlichen Zulassung zur Verfügung zu stellen und darauf hinzuweisen, dass die allgemeine bauaufsichtliche Zulassung an der Verwendungsstelle vorliegen muss. Auf Anforderung sind den beteiligten Behörden Kopien der allgemeinen bauaufsichtlichen Zulassung zur Verfügung zu stellen.
- 6 Die allgemeine bauaufsichtliche Zulassung darf nur vollständig vervielfältigt werden. Eine auszugsweise Veröffentlichung bedarf der Zustimmung des Deutschen Instituts für Bautechnik. Texte und Zeichnungen von Werbeschriften dürfen der allgemeinen bauaufsichtlichen Zulassung nicht widersprechen. Im Falle von Unterschieden zwischen der deutschen Fassung der allgemeinen bauaufsichtlichen Zulassung und ihrer englischen Übersetzung hat die deutsche Fassung Vorrang. Übersetzungen der allgemeinen bauaufsichtlichen Zulassung müssen den Hinweis "Vom Deutschen Institut für Bautechnik nicht geprüfte Übersetzung der deutschen Originalfassung" enthalten.
- 7 Die allgemeine bauaufsichtliche Zulassung wird widerruflich erteilt. Die Bestimmungen der allgemeinen bauaufsichtlichen Zulassung können nachträglich ergänzt und geändert werden, insbesondere, wenn neue technische Erkenntnisse dies erfordern.

II BESONDERE BESTIMMUNGEN

1 Zulassungsgegenstand und Anwendungsbereich

1.1 Zulassungsgegenstand

Die Wärmedämm-Verbundsysteme (WDVS) "Lobatherm H-P" und "Lobatherm H-PO" bestehen aus am Untergrund angeklebten Dämmplatten aus expandiertem Polystyrol (EPS), einem mit Textilglas-Gittergewebe bewehrten Unterputz und einer Schlussbeschichtung. Die WDVS unterscheiden sich nur bezüglich der Kombination der Unterputze und Schlussbeschichtungen.

Die Dämmplatten dürfen zusätzlich mit geeigneten mechanischen Befestigungsmitteln fixiert werden. Zwischen Unterputz und Schlussbeschichtung darf ein Haftvermittler verwendet werden. In dem WDVS "LOBATHERM H-P" darf ein Anstrich auf geeignete mineralische Oberputze aufgetragen werden. In dem WDVS "LOBATHERM H-PO" darf kein Anstrich verwendet werden.

Das WDVS ist ein dauerhaft wirksamer Wetterschutz gemäß DIN 68800-2¹:2012-02, Abschnitt 5.2.1.2 f).

1.2 Anwendungsbereich

Die WDVS dürfen auf genormten oder allgemein bauaufsichtlich zugelassenen Untergründen (Plattenwerkstoffen) für Außenwände im Holzbau angewendet werden; die Dämmstoffdicke beträgt maximal 300 mm. Die Plattenwerkstoffe müssen für die Anwendung als Außenbeplankung/-bekleidung (ohne direkte Bewitterung) geeignet sein.

Die für die Verwendung zulässige Gebäudehöhe ergibt sich aus dem Standsicherheitsnachweis, sofern sich aus den jeweils geltenden Brandschutzvorschriften der Länder nicht geringere Gebäudehöhen ergeben.

Die Oberfläche der Wand muss eben, trocken, fett- und staubfrei sein und mindestens eine Abreißfestigkeit von 0,08 N/mm² aufweisen.

Die WDVS dürfen nicht zur Überbrückung von Dehnungsfugen in den Außenwandflächen verwendet werden. Dehnungsfugen zwischen Gebäudeteilen müssen mit Dehnungsprofilen im WDVS berücksichtigt werden.

2 Bestimmungen für die Bauprodukte und die Bauart

2.1 Allgemeines

Die WDVS (die Bauart) und seine Komponenten (die Bauprodukte) müssen den Besonderen Bestimmungen und den Anlagen dieser allgemeinen bauaufsichtlichen Zulassung sowie den beim Deutschen Institut für Bautechnik hinterlegten Angaben entsprechen.

2.2 Eigenschaften und Zusammensetzung

2.2.1 Klebemörtel

Der Klebemörtel "Lobatherm D4 Dispersionskleber" muss eine Acrylat-Copolymer-Dispersion sein.

Die Zusammensetzung des Klebemörtels muss mit der beim Deutschen Institut für Bautechnik hinterlegten Rezeptur übereinstimmen.

2.2.2 Wärmedämmstoff

EPS-Platten

Die Dämmplatten aus expandiertem Polystyrol (EPS) in einer Dicke bis 300 mm müssen mindestens normalentflammbar sein und im Rahmen

1

DIN 68800-2:2012-02

Holzschutz – Teil 2; Vorbeugende bauliche Maßnahmen im Hochbau

Allgemeine bauaufsichtliche Zulassung

Nr. Z-33.47-726

Seite 4 von 12 | 16. November 2015

- a. einer allgemeinen bauaufsichtlichen Zulassung (Z-33.4-... oder Z-33.40-...), sofern darin die Anwendung in WDVS erlaubt ist, mit einer Querkzugfestigkeit von mindestens 80 kPa oder
- b. der Norm DIN EN 13163:2013 mit den Eigenschaften gemäß Bezeichnungsschlüssel nach Norm: T1 - L2 - W2 - S2 - P5 - DS(70,-)2 - DS(N)2 sowie eine Querkzugfestigkeit nach DIN EN 1607 von mindestens 80 kPa*
oder
- c. der Norm DIN EN 13163:2013 mit einer Festigkeit von mindestens TR100 sowie den Eigenschaften gemäß Bezeichnungsschlüssel nach Norm:
T1 - L2 - W2 - S2 - P5 - DS(70,-)2 - DS(N)2

geregelt sein.

2.2.3 Bewehrungen

Die Bewehrungen "Lobatherm Armierungsgewebe GWP" und "Lobatherm Armierungsgewebe GWS" muss aus beschichtetem Textilglas-Gittergewebe bestehen. Das Gewebe muss die Eigenschaften nach folgender Tabelle erfüllen.

Eigenschaften	"Lobatherm Armierungsgewebe GWS"	"Lobatherm Armierungsgewebe GWP"
Flächengewicht	ca. 165 g/m ²	ca. 180 g/m ²
Maschenweite	4 mm x 4 mm	7 mm x 7 mm
Reißfestigkeit im Anlieferungszustand geprüft nach DIN 53857-1	≥ 2,0 kN/5 cm	≥ 2,0 kN/5 cm

Die Reißfestigkeit des Gewebes nach künstlicher Alterung darf die Werte nach folgender Tabelle nicht unterschreiten.

Lagerzeit und Temperatur	Lagermedium	restliche Reißfestigkeit	
		"GWS"	"GWP"
28 Tage bei 23 °C	5 % Natronlauge	≥ 1,2 kN/5 cm	≥ 1,3 kN/5 cm
6 Stunden bei 80 °C	alkalische Lösung pH-Wert 12,5	≥ 1,1 kN/5 cm	≥ 1,1 kN/5 cm
Anwendung im Unterputz		Lobatherm AKM Lobatherm AKM super plus Lobatherm SKS grau Lobatherm SKS weiß Lobatherm SKS – L weiß Lobatherm Spachtel ASS Lobatherm Spachtel ASS-SF	Lobatherm AKM Lobatherm SKS grau Lobatherm SKS weiß

2.2.4 Unterputze

Die Unterputze "Lobatherm AKM", "Lobatherm AKM super plus", "Lobatherm SKS grau", "Lobatherm SKS weiß" und "Lobatherm SKS-L weiß" müssen Werk trockenmörtel sein.

Die Unterputze "Lobatherm Spachtel ASS" und "Lobatherm Spachtel ASS-SF" müssen Acrylat-Copolymerisat-Dispersionsspachtelmassen sein.

Die Produkteigenschaften sind Anlage 3 zu entnehmen.

Jeder Einzelwert eines Prüfergebnisses muss den hier vorgegebenen Wert einhalten.
HINWEIS: Die Festigkeitsangaben im CE-Kennzeichen europäischer Dämmstoffnormen sind nicht als Nachweis für die hier geforderten Einzelwerte ausreichend, da die Norm nur Mittelwerte angibt.
 (siehe hierzu auch Teil I der Liste der Technischen Baubestimmungen zur Norm DIN 4108-10, Anlage 4.1/5)

Die Zusammensetzung der Unterputze muss mit den beim Deutschen Institut für Bautechnik hinterlegten Rezepturen übereinstimmen.

2.2.5 Haftvermittler

Der Haftvermittler zwischen Unterputz und Schlussbeschichtung "Mineral-Putzgrundierung pigmentiert MPGp" muss eine pigmentierte Kaliwasserglas-Dispersion sein und der "Acrylat Putz-Grundierung pigmentiert APGp" muss eine pigmentierte Acrylat-Dispersion sein.

Die Zusammensetzung der Haftvermittler muss mit den beim Deutschen Institut für Bautechnik hinterlegten Rezepturen übereinstimmen.

2.2.6 Schlussbeschichtungen

Die zulässigen Schlussbeschichtungen sind in den Anlagen 2.1 bzw. 2.2 und 3 zusammengestellt.

Die Zusammensetzung der Schlussbeschichtungen muss mit den beim Deutschen Institut für Bautechnik hinterlegten Rezepturen und weiteren Angaben übereinstimmen.

2.2.7 Anstriche

Die Anstriche "LOBATHERM LX 300 Siloxan-Fassadenfarbe" und "LOBATHERM LX 350 Siloxan-Fassadenfarbe" müssen pigmentierte Acrylat-Dispersionen sein.

Die Anstriche "LOBATHERM LK 300 Silikat-Fassadenfarbe", "LOBATHERM LK 350 Silikat-Fassadenfarbe" und "HC 425 HYDROCON Silikat-Fassadenfarbe" müssen pigmentierte Kaliwasserglas-Dispersionen sein.

Die Zusammensetzung der Anstriche muss mit den beim Deutschen Institut für Bautechnik hinterlegten Rezepturen übereinstimmen.

2.2.8 Zubehörteile

Zubehörteile wie z. B. Sockel-, Kanten- und Fugenprofile müssen mindestens aus normalentflammbaren Baustoffen bestehen. Die maximale Länge darf 3 m nicht überschreiten. Die eingesetzten Zubehörteile müssen mit dem verwendeten Putzsystem materialverträglich sein.

2.2.9 WDVS

Das WDVS muss aus den Komponenten nach Abschnitt 2.2.1 bis 2.2.8 bestehen sowie im Aufbau den Angaben in der Anlage 1 und 2.1 bzw. 2.2 entsprechen; der Einsatz eines Haftvermittlers nach Abschnitt 2.2.5 richtet sich nach den Angaben in Anlage 3; die für einen Anstrich geeigneten mineralischen Schlussbeschichtung sind Anlage 2.1 zu entnehmen.

Das WDVS mit schwerentflammbaren EPS-Platten, die eine Dämmstoffdicke von maximal 100 mm und eine Dämmstoffrohichte von maximal 30 kg/m^3 aufweisen, muss die Anforderungen an die Baustoffklasse B1 nach DIN 4102-1:1998-05², Abschnitt 6.1, und in allen anderen Fällen die Baustoffklasse B2 nach DIN 4102-1:1998-05, Abschnitt 6.2, erfüllen.

2.3 Herstellung, Verpackung, Transport, Lagerung und Kennzeichnung

2.3.1 Herstellung

Die Komponenten nach Abschnitt 2.2.1 bis 2.2.8 sind werksseitig herzustellen.

2.3.2 Verpackung, Transport und Lagerung

Alle für das WDVS eines Bauvorhabens erforderlichen Komponenten nach Abschnitt 2.2.1 bis 2.2.8 sind vom Antragsteller dieser allgemeinen bauaufsichtlichen Zulassung zu liefern bzw. liefern zu lassen. Die Komponenten müssen nach den Angaben des Antragstellers gelagert werden. Die Dämmplatten sind vor Beschädigung zu schützen.

²

DIN 4102-1:1998-05 Brandverhalten von Baustoffen und Bauteilen; Baustoffe, Begriffe, Anforderungen und Prüfungen

Allgemeine bauaufsichtliche Zulassung

Nr. Z-33.47-726

Seite 6 von 12 | 16. November 2015

2.3.3 Kennzeichnung

Die Verpackung der Komponenten nach Abschnitt 2.2.1 bis 2.2.6, mit Ausnahme der im Abschnitt 2.2.2.a, 2.2.2.c aufgeführten Wärmedämmstoffe, muss vom Antragsteller mit dem Übereinstimmungszeichen (Ü-Zeichen) nach den Übereinstimmungszeichen-Verordnungen der Länder gekennzeichnet werden. Die Kennzeichnung darf nur erfolgen, wenn die Voraussetzungen nach Abschnitt 2.4 erfüllt sind.

Auf der Verpackung der Komponenten sind außerdem anzugeben:

- Handelsname der Komponente
- "Brandverhalten siehe allgemeine bauaufsichtliche Zulassung"
- Verwendbarkeitszeitraum (nur Komponenten nach Abschnitt 2.2.1, 2.2.4, 2.2.5 bis 2.2.7)
- Rohdichte der EPS-Platten³
- Lagerungsbedingungen

Die Kennzeichnung nach der geltenden Fassung der Gefahrstoffverordnung bzw. der CLP-Verordnung (EG) 1272/2008 ist zu beachten.

2.4 Übereinstimmungsnachweis**2.4.1 Allgemeines**

Ist der Antragsteller nicht auch Hersteller der verwendeten Komponenten, so muss er vertraglich sicherstellen, dass die für das WDVS verwendeten Komponenten einer zulassungsgerechten werkseigenen Produktionskontrolle sowie einer zulassungsgerechten Fremdüberwachung unterliegen. Der Antragsteller hat das Deutsche Institut für Bautechnik darüber in Kenntnis zu setzen, mit welchem Hersteller von EPS-Platten³ eine derartige vertragliche Vereinbarung besteht.

2.4.1.1 Übereinstimmungsnachweis durch Übereinstimmungszertifikat

Die Bestätigung der Übereinstimmung des Klebemörtels, der Unterputze und der Dämmplatten³ mit den Bestimmungen dieser allgemeinen bauaufsichtlichen Zulassung muss für jedes Herstellwerk mit einem Übereinstimmungszertifikat auf der Grundlage einer werkseigenen Produktionskontrolle und einer regelmäßigen Fremdüberwachung einschließlich einer Erstprüfung der Komponenten nach Maßgabe der folgenden Bestimmungen erfolgen.

Für die Erteilung des Übereinstimmungszertifikates und die Fremdüberwachung einschließlich der dabei durchzuführenden Produktprüfung haben die Hersteller des Klebemörtels, der Unterputze und der Dämmplatten³ eine hierfür anerkannte Zertifizierungsstelle sowie eine hierfür anerkannte Überwachungsstelle einzuschalten.

Die Erklärung, dass ein Übereinstimmungszertifikat erteilt ist, hat der Hersteller durch Kennzeichnung der Komponenten mit dem Übereinstimmungszeichen (Ü-Zeichen) unter Hinweis auf den Verwendungszweck abzugeben.

Dem Deutschen Institut für Bautechnik ist von der Zertifizierungsstelle eine Kopie des von ihr erteilten Übereinstimmungszertifikates zur Kenntnis zu geben.

2.4.1.2 Übereinstimmungsnachweis durch Herstellererklärung mit Erstprüfung durch eine anerkannte Prüfstelle

Die Bestätigung der Übereinstimmung der Bewehrungen mit den Bestimmungen dieser allgemeinen bauaufsichtlichen Zulassung muss für jedes Herstellwerk mit einer Übereinstimmungserklärung des Herstellers auf der Grundlage einer werkseigenen Produktionskontrolle und einer Erstprüfung der Komponenten durch eine hierfür anerkannte Prüfstelle erfolgen.

Die Übereinstimmungserklärung hat der Hersteller durch Kennzeichnung der Komponenten mit dem Übereinstimmungszeichen (Ü-Zeichen) unter Hinweis auf den Verwendungszweck abzugeben.

³

Sofern ein Wärmedämmstoff nach Abschnitt 2.2.2.b zur Anwendung kommt.

- 2.4.1.3 Übereinstimmungsnachweis durch Herstellererklärung mit Erstprüfung durch den Hersteller
Die Bestätigung der Übereinstimmung des Haftvermittlers und der Schlussbeschichtungen mit den Bestimmungen dieser allgemeinen bauaufsichtlichen Zulassung muss für jedes Herstellwerk mit einer Übereinstimmungserklärung des Herstellers auf der Grundlage einer Erstprüfung durch den Hersteller und einer werkseigenen Produktionskontrolle erfolgen.
Die Übereinstimmungserklärung hat der Hersteller durch Kennzeichnung der Komponenten mit dem Übereinstimmungszeichen (Ü-Zeichen) unter Hinweis auf den Verwendungszweck abzugeben.

2.4.2 Werkseigene Produktionskontrolle

In jedem Herstellwerk ist eine werkseigene Produktionskontrolle einzurichten und durchzuführen. Unter werkseigener Produktionskontrolle wird die vom Hersteller vorzunehmende kontinuierliche Überwachung der Produktion verstanden, mit der dieser sicherstellt, dass die von ihm hergestellten Komponenten den Bestimmungen dieser allgemeinen bauaufsichtlichen Zulassung entsprechen.

Die werkseigene Produktionskontrolle muss mindestens die Prüfungen nach Abschnitt 2.2 und Anlage 4 einschließen.

Die Ergebnisse der werkseigenen Produktionskontrolle sind aufzuzeichnen und auszuwerten. Die Aufzeichnungen müssen mindestens folgende Angaben enthalten:

- Handelsname der Komponente bzw. des Ausgangsmaterials und der Bestandteile
- Art der Kontrolle oder Prüfung
- Datum der Herstellung und der Prüfung des Bauprodukts bzw. des Ausgangsmaterials oder der Komponenten
- Ergebnis der Kontrollen und Prüfungen und, soweit zutreffend, Vergleich mit den Anforderungen
- Unterschrift des für die werkseigene Produktionskontrolle Verantwortlichen

Die Aufzeichnungen sind mindestens fünf Jahre aufzubewahren und der für die Fremdüberwachung eingeschalteten Überwachungsstelle vorzulegen. Sie sind dem Deutschen Institut für Bautechnik und der zuständigen obersten Bauaufsichtsbehörde auf Verlangen vorzulegen.

Bei ungenügendem Prüfergebnis sind vom Hersteller unverzüglich die erforderlichen Maßnahmen zur Abstellung des Mangels zu treffen. Komponenten, die den Anforderungen nicht entsprechen, sind so zu handhaben, dass Verwechslungen mit übereinstimmenden ausgeschlossen werden. Nach Abstellung des Mangels ist - soweit technisch möglich und zum Nachweis der Mängelbeseitigung erforderlich - die betreffende Prüfung unverzüglich zu wiederholen.

2.4.3 Prüfung der Komponenten im Rahmen des Übereinstimmungsnachweises

2.4.3.1 Fremdüberwachung

Für den Klebemörtel, die Unterputze und die Dämmplatten³ ist in jedem Herstellwerk die werkseigene Produktionskontrolle durch eine Fremdüberwachung regelmäßig zu überprüfen, mindestens jedoch zweimal jährlich.

Im Rahmen der Fremdüberwachung ist eine Erstprüfung der Komponenten durchzuführen. Die Probenahme und Prüfungen obliegen jeweils der anerkannten Überwachungsstelle. Es sind mindestens die Prüfungen nach Anlage 4 durchzuführen.

Die Ergebnisse der Zertifizierung und Fremdüberwachung sind mindestens fünf Jahre aufzubewahren. Sie sind von der Zertifizierungsstelle bzw. der Überwachungsstelle dem Deutschen Institut für Bautechnik und der zuständigen obersten Bauaufsichtsbehörde auf Verlangen vorzulegen.

Allgemeine bauaufsichtliche Zulassung

Nr. Z-33.47-726

Seite 8 von 12 | 16. November 2015

2.4.3.2 Erstprüfung der Komponenten durch eine anerkannte Prüfstelle

Im Rahmen der Erstprüfung der Bewehrungen sind die im Abschnitt 2.2.3 genannten Produkteigenschaften zu prüfen.

2.4.3.3 Erstprüfung der Komponenten durch den Hersteller

Im Rahmen der Erstprüfung des Haftvermittlers sind mindestens die im Abschnitt 2.2.5 genannten Produkteigenschaften zu prüfen. Bei der Erstprüfung der Schlussbeschichtungen nach Abschnitt 2.2.6 und des Anstrichs nach Abschnitt 2.2.7 sind mindestens die Prüfungen nach Anlage 4 durchzuführen.

3 Bestimmungen für Entwurf und Bemessung**3.1 Allgemeines**

Für die WDVS dürfen nur die im Abschnitt 2.2 und Anlage 2.1 bis 2.2 genannten Bauprodukte verwendet werden.

3.2 Standsicherheitsnachweis

Der Nachweis der Standsicherheit des WDVS mit den Eigenschaften der Komponenten nach Abschnitt 2.2 ist für den in Abschnitt 1.2 dieser allgemeinen bauaufsichtlichen Zulassung genannten Anwendungsbereich und bei Ausführung gemäß Abschnitt 4 für Gebäude, beansprucht durch Winddruck (maximale Windsoglast)

- $w_e = -2,2 \text{ kN/m}^2$ für EPS-Platten nach Abschnitt 2.2.2. a und 2.2.2. b
- $w_e = -1,1 \text{ kN/m}^2$ für EPS-Platten nach Abschnitt 2.2.2.c

im Zulassungsverfahren erbracht worden.

Die Windlasten ergeben sich aus den bauaufsichtlich eingeführten Technischen Baubestimmungen⁴.

3.3 Wärmeschutz und klimabedingter Feuchteschutz

Für den rechnerischen Nachweis des Wärmeschutzes gilt für die Dämmplatten (siehe Abschnitt 2.2.2) ein Bemessungswert der Wärmeleitfähigkeit in Abhängigkeit vom jeweiligen Nennwert gemäß DIN 4108-4⁵, Tabelle 2, Kategorie I. Ein Bemessungswert nach Kategorie II gilt für Dämmplatten, bei denen im Rahmen eines Übereinstimmungsnachweises auf der Grundlage einer allgemeinen bauaufsichtlichen Zulassung ein Grenzwert λ_{grenz} bestimmt wurde. Klebemörtel und Putze sind zu vernachlässigen.

Die Minderung der Wärmedämmung durch die Wärmebrückenwirkung bei konstruktiv verwendeten Befestigungsmitteln muss dabei nicht berücksichtigt werden, wenn die Vergrößerung des Wärmedurchgangskoeffizienten nicht mehr als $0,02 \text{ W/(m}^2\text{K)}$ beträgt.

Für den Nachweis des klimabedingten Feuchteschutzes gilt DIN 4108-3. Die s_d -Werte für die genannten Unter- und Oberputze sind Anlage 3 dieser allgemeinen bauaufsichtlichen Zulassung zu entnehmen.

Bei Detailplanungen von Anschlüssen und Durchdringungen des WDVS ist – soweit möglich – auf eine wärmebrückenfreie Ausführung zu achten.

3.4 Brandschutz**3.4.1 Allgemeines**

Der Nachweis des Brandverhaltens des WDVS gilt nur für die Feuerbeanspruchung von der Putzseite her.

⁴ Siehe: www.dibt.de unter der Rubrik >Geschäftsfelder< und dort unter >Bauregellisten/Technische Baubestimmungen<

⁵ DIN 4108-4:2013-02 Wärmeschutz und Energie-Einsparung in Gebäuden; Teil 4: Wärme- und feuchteschutztechnische Kennwerte

3.4.2 WDVS mit EPS-Platten

Das Brandverhalten der WDVS "Lobatherm H-P" und "Lobatherm H-PO" nach Anlage 2.1 bis 2.2 mit EPS-Platten nach Abschnitt 2.2.2 wird, in Abhängigkeit von den zum Einsatz kommenden folgenden Komponenten sowie deren Eigenschaften, eingestuft:

		WDVS	
		Schwerentflammbar	normalentflammbar
Eigenschaften der EPS-Platten	Rohdichte [kg/m ³]	≤ 30	beliebig oder nicht bekannt
	Dämmstoffdicke [mm]	≤ 100	≤ 300
	Brandverhalten	schwerentflammbar ^{a)}	mindestens normalent- flammbar
Putzsystem	Dicke (Oberputz + Unterputz) [mm]	≥ 4	beliebig
a) Wird die Schwerentflammbarkeit der EPS-Platten nicht im Rahmen einer allgemeinen bauaufsichtlichen Zulassung nachgewiesen, so ist das WDVS normalentflammbar.			

4 Bestimmungen für die Ausführung

4.1 Aufbau

Die WDVS müssen gemäß folgender Bestimmungen und entsprechend den Angaben der Anlage 1 und 2.1 bzw. 2.2 sowie unter Berücksichtigung der Planungsvorgaben (s. Abschnitt 3) ausgeführt werden.

Das WDVS darf nur auf folgende Untergründe (Plattenwerkstoffe) im Holzbau aufgebracht werden:

1. Organischgebundene Holzwerkstoffplatten nach DIN EN 13986 und DIN V 20000-1 mit einer Dicke ≥ 12 mm (Spanplatten nach DIN EN 312:2003-11 – Typ P5 oder P7, Sperrholz nach DIN EN 636:2003-11 – Typ 2 oder 3, Holzfaserverplatten nach DIN EN 622-2:2004-07 bzw. DIN EN 622-3:2004-07 und geschliffene OSB-Platten nach DIN EN 300 oder allgemeiner bauaufsichtlicher Zulassung).
2. Zementgebundene Spanplatten nach DIN EN 634-2:2007-05 oder allgemeiner bauaufsichtlicher Zulassung.
3. Gipsgebundene Spanplatten nach allgemeiner bauaufsichtlicher Zulassung.
4. Gipsfaserplatten nach allgemeiner bauaufsichtlicher Zulassung
5. Faserzementplatten nach allgemeiner bauaufsichtlicher Zulassung
6. Gipsplatten nach DIN EN 520 mit den Eigenschaften EH2 oder FH2 und zusätzlich mit den Eigenschaften gemäß Bezeichnung GKBI oder GKFI nach DIN 18180

Die Plattenwerkstoffe müssen für die Anwendung als Außenbeplankung/ -bekleidung (ohne direkte Bewitterung) geeignet sein.

Bei Anwendung der WDVS ist darauf zu achten, dass der Abbindeprozess des Klebemörtels nicht durch dynamische Einwirkungen gestört wird.

In dem WDVS "LOBATHERM H-P" darf ein Anstrich auf geeignete mineralische Oberputze aufgetragen werden. In dem WDVS "LOBATHERM H-PO" darf kein Anstrich verwendet werden. Die für einen Anstrich geeigneten mineralischen Oberputze sind Anlage 2.1 zu entnehmen.

Die Verträglichkeit der Haftvermittler zwischen Unterputz und Schlussbeschichtung ist Anlage 3 zu entnehmen.

Bei der Verarbeitung und Erhärtung dürfen keine Temperaturen unter +5 °C auftreten.

Für die Verarbeitung und Erhärtung sind die Verarbeitungsrichtlinien des Herstellers zu beachten.

Insbesondere bei Dämmdicken über 200 mm ist bei der Verarbeitung darauf zu achten, dass Zwängungspunkte eine ausreichende Bewegungsmöglichkeit haben und im Rand- und Kantenbereich ist auf eine ausreichende Befestigung zu achten (z. B. sind passende Form-eckteile zu verwenden).

4.2 Anforderungen an den Antragsteller und die ausführende Firma

- Antragsteller

Der Antragsteller ist verpflichtet, die Besonderen Bestimmungen dieser allgemeinen bauaufsichtlichen Zulassung und alle Informationen für eine einwandfreie Ausführung der Bauart erforderlichen weiteren Einzelheiten den mit Entwurf und Ausführung des WDVS betrauten Personen zur Verfügung zu stellen.

- Ausführende Firma (Unternehmer)

Das Fachpersonal der ausführenden Firma hat sich über die Besonderen Bestimmungen dieser allgemeinen bauaufsichtlichen Zulassung sowie über alle für eine einwandfreie Ausführung der Bauart erforderlichen weiteren Einzelheiten beim Antragsteller zu informieren.

Die ausführende Firma hat gemäß Anlage 5 die zulassungsgerechte Ausführung des WDVS zu bestätigen. Diese Bestätigung ist dem Bauherrn zu überreichen.

4.3 Eingangskontrolle der Komponenten

Für die Komponenten nach Abschnitt 2.2 ist auf der Baustelle eine Eingangskontrolle der Kennzeichnung gemäß Abschnitt 2.3.3 durchzuführen.

4.4 Untergrund

Die Oberfläche der Wand muss eben, trocken, fett- und staubfrei sein und mindestens eine Abreißfestigkeit von 0,08 N/mm² aufweisen. Bei Untergründen nach Abschnitt 4.1 kann die Abreißfestigkeit in der Regel ohne weitere Nachweise vorausgesetzt werden. Die Prüfung der Abreißfestigkeit muss - falls erforderlich - nach DIN 18555-6 erfolgen.

Die dauerhafte Verträglichkeit eventuell vorhandener Beschichtungen mit dem Klebemörtel ist sachkundig zu prüfen.

Der Untergrund muss vor Aufbringen des WDVS vor einer unzuträglichen Befeuchtung geschützt werden.

Unebenheiten bis 1 cm/m dürfen überbrückt werden; größere Unebenheiten müssen mechanisch egalisiert werden.

4.5 Klebemörtel

Der Klebemörtel ist ggf. nach den Vorgaben des Herstellers unter Beachtung der Technischen Informationen zum jeweiligen Klebemörtel zu mischen und mit einer Auftragsmenge nach Anlage 2 aufzubringen.

4.6 Anbringen der Dämmplatten

4.6.1 Allgemeines

Beschädigte Dämmplatten dürfen nicht eingebaut werden.

Die Dämmplatten sind durch geeignete Maßnahmen vor Feuchtigkeitsaufnahme zu schützen, insbesondere bei Lagerung auf der Baustelle und vor dem Aufbringen des Putzsystems.

4.6.2 Verklebung

Die Dämmplatten sind bei den Untergründen nach Abschnitt 4.1 mit dem Klebemörtel "Lobatherm D4 Dispersionskleber" durch Auftragen mit einer Lammfellrolle oder mit einem Zahnpachtel vollflächig zu beschichten. Der Klebemörtel ist von Hand aufzubringen; alternativ dazu darf der Klebemörtel in gleicher Weise auch auf den Untergrund aufgetragen werden. Dabei ist unmittelbar vor dem Ansetzen der Dämmplatten der Klebemörtel mit einer Lammfellrolle aufzurollen oder mit einer Zahntraufel aufzukämmen. Die Dämmplatten sind unverzüglich, spätestens nach 10 Minuten, in das frische Klebemörtelbett einzudrücken, einzuschwimmen und anzupressen.

Die Dämmplatten sind passgenau im Verband anzukleben. Zwischen den Platten dürfen keine offenen Fugen entstehen. In die Fugen darf kein Klebemörtel gelangen. Unvermeidbare Fehlstellen und Spalten müssen mit gleichwertigen Dämmstoffen geschlossen werden. Das Schließen von Fehlstellen und Spalten bis maximal 5 mm Breite mit schwerentflammbarem Fugenschäum⁶ ist zulässig.

Zur Vermeidung von Wärmebrücken dürfen die Kanten nicht bestrichen oder verschmutzt werden.

Die Platten dürfen zusätzlich zur Fixierung mit mechanischen Hilfen gehalten werden.

4.7 Ausführen des Unterputzes und Schlussbeschichtung

Nach dem Erhärten des Klebemörtels sind die Dämmplatten auf der Außenseite mit einem Unterputz nach Abschnitt 2.2.4 in einer Dicke nach Anlage 2.1 bzw. 2.2 zu beschichten. Das Bewehrungsgewebe nach Abschnitt 2.2.3 ist bei Unterputzdicken bis 4 mm mittig und bei Unterputzdicken über 4 mm in die obere Hälfte einzuarbeiten. Stöße des Gewebes sind ca. 10 cm zu überlappen.

Vor Aufbringen der Schlussbeschichtung darf der Unterputz mit dem passenden Haftvermittler nach Abschnitt 2.2.5 versehen werden. Er soll ein mögliches Durchschießen des Unterputzes und einen zu schnellen Wasserentzug aus der Schlussbeschichtung in den Unterputz verhindern.

In dem WDVS "Lobatherm H-P" darf zwischen Unterputz und Schlussbeschichtung ein Haftvermittler verwendet werden. In dem WDVS "Lobatherm H-PO" darf kein Haftvermittler verwendet werden.

Nach dem Erhärten des Unterputzes und ggf. des Haftvermittlers ist die Schlussbeschichtung nach Abschnitt 2.2.6 nach den Vorgaben des Antragstellers anzurühren und in einer Schichtdicke nach Anlage 2.1 bzw. 2.2 dieser allgemeinen bauaufsichtlichen Zulassung aufzubringen.

Auf die Schlussbeschichtung darf ein Anstrich nach Abschnitt 2.2.7 (s. auch Anlage 2.1) aufgebracht werden.

4.8 Überbrückung von Dehnungs- und Anschlussfugen

Dehnungsfugen zwischen Gebäudeteilen müssen mit Dehnungsprofilen im WDVS berücksichtigt werden.

Anschlussfugen an bestehende Bauteile sind schlagregendicht zu schließen.

⁶ Es muss ein bauaufsichtlicher Verwendbarkeitsnachweis des Fugenschaums zwischen massiv mineralischen oder metallischen Baustoffen vorliegen

4.9 Weitere Hinweise

Als unterer Abschluss des WDVS muss ein Sockelprofil befestigt werden, sofern nicht ein vorspringender Sockel oder ein Übergang zu einer Sockeldämmung vorliegt. Die Anwendung im Spritzwasserbereich (H ca. 300 mm) bedarf besonderer Maßnahmen.

Die Fensterbänke müssen regendicht z. B. mit Hilfe von eingeputzten U-Profilen ohne Behinderung der Dehnung eingepasst werden.

Der obere Abschluss des WDVS muss gegen Witterungseinflüsse abgedeckt werden.

In Bereichen, in denen mit erhöhter mechanischer Belastung zu rechnen ist, können besondere Maßnahmen erforderlich sein.

Abweichende Ausführungen des WDVS von den Vorgaben dieser allgemeinen bauaufsichtlichen Zulassung sind im Einzelfall zu beurteilen und bedürfen ggf. zusätzlicher Nachweise.

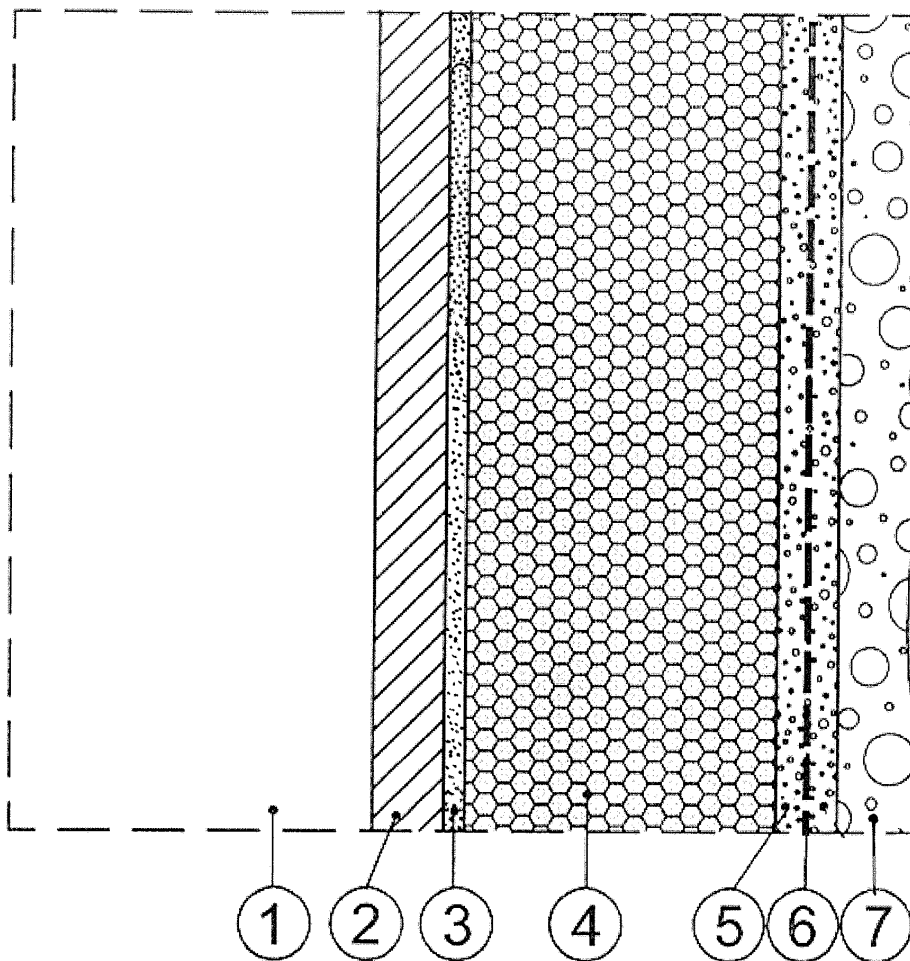
Manfred Klein
Referatsleiter

Beglaubigt

"Lobatherm System H-P" und
"Lobatherm System H-PO"

Anlage 1

Einbauzustand bzw. dargestelltes Bauteil



1. Wandkonstruktion / Holzständer
2. Plattenwerkstoff
3. Klebemörtel
4. Wärmedämmstoff
5. Unterputz
6. Bewehrung
7. Schlussbeschichtung

"Lobatherm System H-P"

Anlage 2.1

Aufbau des WDVS

Schicht	Auftragsmenge (nass) [kg/m ²]	Dicke [mm]
Klebmörtel: Lobatherm D4 Dispersionskleber	ca. 1,5	Rollverfahren oder Kammbett*
Dämmstoff: EPS-Platten nach Abschnitt 2.2.2	-	≤ 300
Unterputze: Lobatherm AKM grau Lobatherm AKM weiß Lobatherm AKM super plus Lobatherm SKS grau Lobatherm SKS weiß Lobatherm SKS-L weiß	3,0 – 6,0 3,0 – 6,0 4,0 – 5,0 5,0 – 6,0 5,0 – 6,0 4,0 – 5,0	4,0 – 5,0 4,0 – 5,0 4,0 – 5,0 4,0 – 5,0 4,0 – 5,0 4,0 – 5,0
Bewehrungen: Lobatherm Armierungsgewebe GWP Lobatherm Armierungsgewebe GWS	0,180 0,165	- -
Haftvermittler (optional): Mineral-Putzgrundierung pigmentiert MPGp Acrylat Putz-Grundierung pigmentiert APGp	0,2 0,2	- -
Schlussbeschichtung: Lobatherm Siloxanputz SXX und SXR Lobatherm Superfix Siloxanputz SXX-SF und SXR-SF Lobatherm Mineralputz LSS und LRS** Lobatherm Mineralputz MRS** Lobatherm Mineralputz SPS** Lobatherm Leicht Varioputz VPS Lobatherm Edelkratzputz KPS Lobatherm Silikatputz SKK und SKR Lobatherm Silikonharzputz SHR und SHK Lobatherm Edelfeinputz EFS** Lobatherm Scheibenputz paros SPP** Lobatherm Hydrocon Scheibenputz HSS** Lobatherm Hydrocon Rillenputz HRS** Lobatherm Hydrocon Feinputz HFS**	2,0 – 4,8 2,0 – 4,8 2,0 – 5,0 2,0 – 5,0 3,0 – 7,0 4,0 – 7,0 15,0 – 30 2,5 – 6,0 2,0 – 4,8 5,0 – 12,0 3,0 – 5,0 3,0 – 7,0 3,0 – 7,0 2,0 – 9,0	1,5 – 4,0 1,5 – 4,0 2,0 – 4,0 2,0 – 4,0 2,0 – 5,0 6,0 – 8,0 6,0 – 12,0 2,0 – 4,0 1,5 – 4,0 3,0 – 7,0 2,0 – 5,0 2,0 – 4,0 2,0 – 4,0 1,0 – 5,0
Anstriche (nur für geeignete Oberputze): LOBATHERM LX 300 Siloxan-Fassadenfarbe LOBATHERM LX 350 Siloxan-Fassadenfarbe LOBATHERM LK 300 Silikat-Fassadenfarbe LOBATHERM LK 350 Silikat-Fassadenfarbe HC 425 HYDROCON Silikat-Fassadenfarbe	0,40 0,40 0,40 0,40 0,40	- - - - -

* siehe Abschnitt 4.6

** Bei diesen Oberputzen darf ein angegebener Anstrich erfolgen
Die Bestimmungen der Abschnitte 3 und 4 sind zu beachten.

"Lobatherm System H-PO"

Anlage 2.2

Aufbau des WDVS

Schicht	Auftragsmenge (nass) [kg/m ²]	Dicke [mm]
Klebemörtel: Lobatherm D4 Dispersionskleber	ca. 1,5	Rollverfahren oder Kammbett*
Dämmstoff: EPS-Platten nach Abschnitt 2.2.2	-	≤ 300
Unterputze: Lobatherm ASS Lobatherm ASS-SF	4,0 – 6,0 4,0 – 6,0	2,5 – 3,0 2,5 – 3,0
Bewehrung: Lobatherm Armierungsgewebe GWS	0,165	-
Schlussbeschichtung: Lobatherm Siloxanputz SXK und SXR Lobatherm Superfix Siloxanputz SXK-SF und SXR-SF Lobatherm Silikonharzputz SHR und SHK Lobatherm Kunstharzputz KHR und KHK	2,0 – 4,8 2,0 – 4,8 2,0 – 4,8 1,5 – 4,8	1,5 – 4,0 1,5 – 4,0 1,5 – 4,0 1,0 – 4,0

* siehe Abschnitt 4.6

Die Bestimmungen der Abschnitte 3 und 4 sind zu beachten.

**Oberflächenausführung
Anforderungen**

Anlage 3

Bezeichnung	Hauptbinde- mittel	w ¹⁾ [kg/(m ²)]	s _d ¹⁾ [m]
1. Unterputze			
Lobatherm AKM	Zement/Kalk	0,02	0,07 - 0,10
Lobatherm AKM super plus	Zement/Kalk	0,10	0,21 ¹ /0,09 ²
Lobatherm SKS grau	Zement/Kalk	0,02	0,07 - 0,10
Lobatherm SKS weiß	Zement/Kalk	0,02	0,07 - 0,10
Lobatherm SKS-L weiß	Zement/Kalk	0,10	0,21 ¹ /0,09 ²
Lobatherm Spachtel ASS	Acrylat-Copolymerisat	0,03	0,50
Lobatherm Spachtel ASS-SF	Acrylat-Copolymerisat	0,03	0,50
2. Schlussbeschichtung			
Lobatherm Mineralputz LSS/LRS	Zement/Kalk	0,20	0,03 - 0,07
Lobatherm Mineralputz MRS	Zement/Kalk	0,30 – 0,35	0,19 ³
Lobatherm Mineralputz SPS	Zement/Kalk	0,10 – 0,20	0,20 ³
Lobatherm Leicht Varioputz VPS	Zement/Kalk	0,30 – 0,40	0,20 ³
Lobatherm Edelkratzputz KPS	Zement/Kalk	0,11 – 0,16	0,23 ³
Lobatherm Silikatputz SKK/SKR	Kaliwasserglas/ Styrolacrylat	0,20	0,08 - 0,16
Lobatherm Siloxanputz SXX/SXR	Terpolymerisat/ Polysiloxan	0,10	0,01 - 0,26
Lobatherm Superfix Siloxanputz SXX-SF/SXR-SF	Acrylatcopolymer/ Polysiloxan	0,10	0,01 - 0,26
Lobatherm Kunstharzputz KHK/KHR	Terpolymerisat	0,10	0,12 - 0,60
Lobatherm Silikonharzputz SHK/SHR	Terpolymerisat/ Polysiloxan	0,10	0,01 - 0,26
Lobatherm Edelfeinputz EFS	Zement/Kalk	0,10 – 0,20	0,20 ³
Lobatherm Scheibenputz paros SPP	Zement/Kalk	0,10 – 0,20	0,20 ³
Lobatherm Hydrocon Scheibenputz HSS	Zement	ca. 0,25	ca. 0,22 ⁴
Lobatherm Hydrocon Rillenputz HRS	Zement	ca. 0,25	ca. 0,22 ⁴
Lobatherm Hydrocon Feinputz HFS	Zement	ca. 0,25	ca. 0,22 ^{2,4}

*) Physikalische Größen, Begriffe:

w : kapillare Wasseraufnahme nach DIN 52617 in [kg/(m²·h)]

s_d : wasserdampfdiffusionsäquivalente Luftschichtdicke nach DIN 52615 [m]

- 1 geprüft im Trockenbereichsverfahren, ohne Unterputz
2 geprüft im Feuchtbereichsverfahren
3 geprüft ohne Unterputz
4 geprüft ohne Unterputz an 2 cm dicken Scheiben

**Werkseigene
Produktionskontrolle und Fremdüberwachung
(Art und Häufigkeit der durchzuführenden Prüfungen)**

Anlage 4

1. Klebemörtel und Unterputze

Prüfung	Prüfnorm bzw. -vorschrift	Häufigkeit*
1.1 Abreißfestigkeit am Dämmstoff (Einzelwert ≥ 80 kPa)	ETAG 004 ¹ , Abschnitt 5.1.4.1.3 (trocken)	¼ jährlich
1.2 Mineralisch gebundene Produkte:		
a. Schüttdichte	in Anlehnung an DIN EN 459-2:2010-12 ² , Abschnitt 6.3	2 x je Produktionswoche
b. Korngrößenverteilung	DIN EN 1015-1:2007-05 ³ (Trockensiebung)	dto
c. Frischmörtelrohndichte	DIN EN 1015-6:2007-05 ⁴	dto
1.3 Organisch gebundene Produkte:		
a. Trockenextrakt	ETAG 004, Abschnitt C 1.1.2	2 x je Produktionswoche
b. Aschegehalt	ETAG 004, Abschnitt C 1.1.3 (450 °C)	dto

2. Schlussbeschichtung

Prüfung	Prüfnorm	Häufigkeit*
2.1 Mineralisch gebundene Produkte:		
a. Schüttdichte	in Anlehnung an DIN EN 459-2:2010-12 Abschnitt 6.3	1 x je Produktionswoche
b. Frischmörtelrohndichte	DIN EN 1015-6:2007-05	2 x je Produktionswoche
2.2 Organisch gebundene Produkte:		
a. Frischmörtelrohndichte	DIN EN 1015-6:2007-05	2 x je Produktionswoche
b. Aschegehalt	ETAG 004, Abschnitt C 1.1.3 (450 °C)	2 x je Produktionswoche

* Produktionswoche: 5 Produktionstage, in einem Zeitraum von einem Monat, beginnend mit dem ersten Produktionstag

3. Dämmplatten⁶

Prüfung

a. Rohdichte	} Zuordnung der Prüfungen s. Abschnitt 2.2.2	} gemäß Tabelle B1 der Norm DIN EN 13163 ⁵
b. Zugfestigkeit senkrecht zur Plattenebene		

Umfang der Fremdüberwachung

Im Rahmen der Fremdüberwachung ist eine Erstprüfung der Bauprodukte durchzuführen. Die werkseigene Produktionskontrolle ist durch eine Fremdüberwachung regelmäßig zu überprüfen (Schlussbeschichtungen und Anstriche ausgenommen), **mindestens jedoch zweimal jährlich**. Es sind die o. g. Prüfungen durchzuführen.

¹ ETAG 004 Leitlinie für Europäische Technische Zulassung für Außenseitige Wärmedämm-Verbundsysteme mit Putzschichten
² DIN EN 459-2:2010-12 Baukalk-Teil 2: Prüfverfahren
³ DIN EN 1015-1:2007-05 Prüfverfahren für Mörtel für Mauerwerk – Teil 1: Bestimmung der Korngrößenverteilung (durch Siebanalyse)
⁴ DIN EN 1015-6:2007-05 Prüfverfahren für Mörtel für Mauerwerk – Teil 6: Bestimmung der Rohdichte von Frischmörtel)
⁵ DIN EN 13163:2013-03 Werkmäßig hergestellte Produkte aus expandiertem Polystyrol (EPS) – Spezifikation
⁶ Nur für die im Abschnitt 2.2.2.1.b aufgeführten Wärmedämmstoffe.

Anlage 5

Übereinstimmungsnachweis des WDVS

Dieser Nachweis ist eine Übereinstimmungserklärung im Sinne des §22(3) MBO.

Dieser Nachweis ist nach Fertigstellung des WDVS vom Unternehmer (Fachpersonal der ausführenden Firma*) auszufüllen und dem Bauherrn (Auftraggeber) zu übergeben. Als zusätzliche Information über die verarbeiteten Komponenten können zusätzlich zum Dämmstoff auch von weiteren Komponenten der Beipackzettel/Kennzeichnung diesem Nachweis beigelegt werden.

* Fachhandwerker/Fachunternehmer = Meisterbetriebe, die zur Ausführung von WDVS berechtigt sind und in Anlage A der Handwerksrolle eingetragen sind oder gleichwertig.

Postanschrift des Gebäudes:

Straße/Hausnummer: _____ PLZ/Ort: _____

Beschreibung des verarbeiteten WDVS:

Nummer der allgemeinen bauaufsichtlichen Zulassung: Z-33.47- _____ vom _____

Handelsname des WDVS: _____

Verarbeitete WDVS-Komponenten (siehe Kennzeichnung):

Klebmörtel: Handelsname _____

Dämmstoff: EPS-Platten

Dämmstoff nach allgemeiner bauaufsichtlicher Zulassung Nr. **Z-33.4-** _____

Dämmstoff nach DIN EN 13163 _____

Dämmstoff nach DIN EN 13163 mit zusätzlicher Kennzeichnung _____

Der Beipackzettel/Kennzeichnung des Dämmstoffs ist diesem Nachweis beizufügen.

Handelsname: _____

Nennstärke: _____

Bewehrungen: Handelsname / Flächengewicht _____

Unterputz: Handelsname / mittlere Dicke _____

ggf. **Haftvermittler:** Handelsname / Auftragsmenge _____

Schlussbeschichtungen:

Handelsname / Korngröße bzw. mittlere Dicke _____

ggf. **Anstrich:** Handelsname / Auftragsmenge _____

Brandverhalten des WDVS: (siehe Abschnitt 3.4 der o.g. Zulassung des WDVS)

normalentflammbar schwerentflammbar

Postanschrift der ausführenden Firma:

Firma: _____ Straße/Hausnummer: _____

PLZ/Ort: _____ Staat: _____

Wir erklären hiermit, dass wir das oben beschriebene WDVS gemäß den Bestimmungen der o.g. allgemeinen bauaufsichtlichen Zulassung und ggf. den Verarbeitungshinweisen des Antragstellers eingebaut haben.
