

Allgemeine bauaufsichtliche Zulassung

Zulassungsstelle für Bauprodukte und Bauarten

Bautechnisches Prüfamt

Eine vom Bund und den Ländern
gemeinsam getragene Anstalt des öffentlichen Rechts
Mitglied der EOTA, der UEAtc und der WFTAO

Datum:

18.08.2015

Geschäftszeichen:

II 14-1.33.47-933/5

Zulassungsnummer:

Z-33.47-933

Geltungsdauer

vom: **18. August 2015**

bis: **13. April 2020**

Antragsteller:

RELIUS Farbenwerke GmbH

Heimertinger Straße 10

87700 Memmingen

Zulassungsgegenstand:

**Wärmedämm-Verbundsysteme mit angeklebten Dämmstoffplatten aus expandiertem Polystyrol
"V 540"**

Der oben genannte Zulassungsgegenstand wird hiermit allgemein bauaufsichtlich zugelassen.
Diese allgemeine bauaufsichtliche Zulassung umfasst elf Seiten und fünf Anlagen.

DIBt

I ALLGEMEINE BESTIMMUNGEN

- 1 Mit der allgemeinen bauaufsichtlichen Zulassung ist die Verwendbarkeit bzw. Anwendbarkeit des Zulassungsgegenstandes im Sinne der Landesbauordnungen nachgewiesen.
- 2 Sofern in der allgemeinen bauaufsichtlichen Zulassung Anforderungen an die besondere Sachkunde und Erfahrung der mit der Herstellung von Bauprodukten und Bauarten betrauten Personen nach den § 17 Abs. 5 Musterbauordnung entsprechenden Länderregelungen gestellt werden, ist zu beachten, dass diese Sachkunde und Erfahrung auch durch gleichwertige Nachweise anderer Mitgliedstaaten der Europäischen Union belegt werden kann. Dies gilt ggf. auch für im Rahmen des Abkommens über den Europäischen Wirtschaftsraum (EWR) oder anderer bilateraler Abkommen vorgelegte gleichwertige Nachweise.
- 3 Die allgemeine bauaufsichtliche Zulassung ersetzt nicht die für die Durchführung von Bauvorhaben gesetzlich vorgeschriebenen Genehmigungen, Zustimmungen und Bescheinigungen.
- 4 Die allgemeine bauaufsichtliche Zulassung wird unbeschadet der Rechte Dritter, insbesondere privater Schutzrechte, erteilt.
- 5 Hersteller und Vertreiber des Zulassungsgegenstandes haben, unbeschadet weitergehender Regelungen in den "Besonderen Bestimmungen", dem Verwender bzw. Anwender des Zulassungsgegenstandes Kopien der allgemeinen bauaufsichtlichen Zulassung zur Verfügung zu stellen und darauf hinzuweisen, dass die allgemeine bauaufsichtliche Zulassung an der Verwendungsstelle vorliegen muss. Auf Anforderung sind den beteiligten Behörden Kopien der allgemeinen bauaufsichtlichen Zulassung zur Verfügung zu stellen.
- 6 Die allgemeine bauaufsichtliche Zulassung darf nur vollständig vervielfältigt werden. Eine auszugsweise Veröffentlichung bedarf der Zustimmung des Deutschen Instituts für Bautechnik. Texte und Zeichnungen von Werbeschriften dürfen der allgemeinen bauaufsichtlichen Zulassung nicht widersprechen. Übersetzungen der allgemeinen bauaufsichtlichen Zulassung müssen den Hinweis "Vom Deutschen Institut für Bautechnik nicht geprüfte Übersetzung der deutschen Originalfassung" enthalten.
- 7 Die allgemeine bauaufsichtliche Zulassung wird widerruflich erteilt. Die Bestimmungen der allgemeinen bauaufsichtlichen Zulassung können nachträglich ergänzt und geändert werden, insbesondere, wenn neue technische Erkenntnisse dies erfordern.

II BESONDERE BESTIMMUNGEN

1 Zulassungsgegenstand und Anwendungsbereich

1.1 Zulassungsgegenstand

Das Wärmedämm-Verbundsystem (WDVS) "V 540" besteht aus am Untergrund angeklebten Dämmplatten aus expandiertem Polystyrol (EPS), einem mit Textilglas-Gittergewebe bewehrten Unterputz und einer Schlussbeschichtung.

Die Dämmplatten dürfen zusätzlich mit geeigneten mechanischen Befestigungsmitteln fixiert werden. Zwischen Unterputz und Schlussbeschichtung darf ein Haftvermittler verwendet werden.

Das WDVS ist normalentflammbar oder schwerentflammbar und ein dauerhaft wirksamer Wetterschutz gemäß DIN 68800-2¹:2012-02, Abschnitt 5.2.1.2 f).

1.2 Anwendungsbereich

Das WDVS darf auf genormten oder allgemein bauaufsichtlich zugelassenen Untergründen (Plattenwerkstoffen) für Außenwände im Holzbau angewendet werden; die Dämmstoffdicke beträgt maximal 200 mm. Die Plattenwerkstoffe müssen für die Anwendung als Außenbeplankung/-bekleidung (ohne direkte Bewitterung) geeignet sein.

Die für die Verwendung zulässige Gebäudehöhe ergibt sich aus dem Standsicherheitsnachweis, sofern sich aus den jeweils geltenden Brandschutzvorschriften der Länder nicht geringere Gebäudehöhen ergeben.

Die Oberfläche der Wand muss eben, trocken, fett- und staubfrei sein und mindestens eine Abreißfestigkeit von 0,08 N/mm² aufweisen.

Das WDVS darf nicht zur Überbrückung von Dehnungsfugen in den Außenwandflächen verwendet werden. Dehnungsfugen zwischen Gebäudeteilen müssen mit Dehnungsprofilen im WDVS berücksichtigt werden.

2 Bestimmungen für die Bauprodukte und die Bauart

2.1 Allgemeines

Das WDVS (die Bauart) und seine Komponenten (die Bauprodukte) müssen den Besonderen Bestimmungen und den Anlagen dieser allgemeinen bauaufsichtlichen Zulassung sowie den beim Deutschen Institut für Bautechnik hinterlegten Angaben entsprechen.

2.2 Eigenschaften und Zusammensetzung

2.2.1 Klebemörtel

Der Klebemörtel "RELIUS Dispersionskleber Flex DK" muss eine Styrol-Acrylat-Dispersion sein.

Die Zusammensetzung der Klebemörtel muss mit der beim Deutschen Institut für Bautechnik hinterlegten Rezepturen übereinstimmen.

2.2.2 Wärmedämmstoff

Die Dämmplatten aus expandiertem Polystyrol (EPS) in einer Dicke von 40 mm bis 200 mm müssen mindestens normalentflammbar sein und im Rahmen

- a. einer allgemeinen bauaufsichtlichen Zulassung (Z-33.4-... oder Z-33.40-...), sofern darin die Anwendung in WDVS gestattet ist, mit einer Querkzugfestigkeit von mindestens 80 kPa,

oder

¹

DIN 68800-2:2012-02

Holzschutz – Teil 2; Vorbeugende bauliche Maßnahmen im Hochbau

b. der Norm DIN EN 13163:2013 mit den Eigenschaften gemäß Bezeichnungsschlüssel nach Norm: T1 – L2 – W2 – S2 – P5 – DS(70,-)2 – DS(N)2, sowie eine Querkzugfestigkeit nach DIN EN 1607 von mindestens 80 kPa* und einen Schermodul G nach DIN EN 12090 von mindestens 1,0 MPa und höchstens 3,8 MPa

oder

c. der Norm DIN EN 13163:2013 mit einer Festigkeit von mindestens TR 100 sowie den Eigenschaften gemäß Bezeichnungsschlüssel nach Norm: T1 – L2 – W2 – S2 – P5 – DS(70,-)2 – DS(N)2

geregelt sein.

2.2.3 Bewehrung

Die Bewehrung "RELIUS Gittergewebe" muss aus beschichtetem Textilglas-Gittergewebe bestehen. Das Gewebe muss die Eigenschaften nach Tabelle 1 erfüllen. Die Reißfestigkeit des Gewebes nach künstlicher Alterung darf die Werte nach Tabelle 2 nicht unterschreiten.

Tabelle 1:

Eigenschaften	"RELIUS Gittergewebe"
Flächengewicht	Ca. 160 g/m ²
Maschenweite	4 mm x 4 mm
Reißfestigkeit im Anlieferungszustand geprüft nach DIN 53857-1	≥ 1,8 kN/5 cm

Tabelle 2:

Lagerzeit und Temperatur	Lagermedium	restliche Reißfestigkeit
28 Tage bei 23 °C	5 % Natronlauge	≥ 0,9 kN/5 cm
6 Stunden bei 80 °C	alkalische Lösung pH-Wert 12,5	≥ 0,9 kN/5 cm

2.2.4 Unterputze

Die Unterputze "RELIUS K.A.m." und "RELIUS K.A.m. light" müssen Werk trockenmörtel sein.

Der Unterputz "RELIUS V 600 ZF" muss eine zementfreie, pastöse und faserarmierte Polymerdispersion sein.

Die Produkteigenschaften sind Anlage 3 zu entnehmen.

Die Zusammensetzung der Unterputze muss mit den beim Deutschen Institut für Bautechnik hinterlegten Rezepturen übereinstimmen.

2.2.5 Haftvermittler

Der Haftvermittler zwischen Unter- und Oberputz "RELIUS Universal Putzgrund" muss eine pigmentierte Terpolymer-Dispersion sein.

Die Zusammensetzung des Haftvermittlers muss mit der beim Deutschen Institut für Bautechnik hinterlegten Rezeptur übereinstimmen.

2.2.6 Schlussbeschichtungen

Die zulässigen Schlussbeschichtungen sind in den Anlagen 2 und 3 zusammengestellt.

* Jeder Einzelwert eines Prüfergebnisses muss den hier vorgegebenen Wert einhalten.

HINWEIS: Die Festigkeitsangaben im CE-Kennzeichen europäischer Dämmstoffnormen sind nicht als Nachweis für die hier geforderten Einzelwerte ausreichend, da die Norm nur Mittelwerte angibt.

(siehe hierzu auch Teil I der Liste der Technischen Baubestimmungen zur Norm DIN 4108-10, Anlage 4.1/5)

Allgemeine bauaufsichtliche Zulassung

Nr. Z-33.47-933

Seite 5 von 11 | 18. August 2015

Die Zusammensetzung der Schlussbeschichtungen (Oberputze) muss mit den beim Deutschen Institut für Bautechnik hinterlegten Rezepturen und weiteren Angaben übereinstimmen.

2.2.7 Zubehörteile

Zubehörteile wie z. B. Sockel-, Kanten- und Fugenprofile müssen mindestens aus normal-entflammbaren Baustoffen bestehen. Die maximale Länge darf 3 m nicht überschreiten. Die eingesetzten Zubehörteile müssen mit dem verwendeten Putzsystem materialverträglich sein.

2.2.8 WDVS

Das WDVS muss aus den Komponenten nach Abschnitt 2.2.1 bis 2.2.7 bestehen sowie im Aufbau den Angaben in der Anlage 1 und 2 entsprechen; der Einsatz eines Haftvermittlers nach Abschnitt 2.2.5 richtet sich nach den Angaben in Anlage 3.

Das WDVS mit schwerentflammbaren EPS-Platten, die eine Dämmstoffdicke von maximal 100 mm und eine Dämmstoffrohichte von maximal 30 kg/m³, aufweisen, muss die Anforderungen an die Baustoffklasse B1 nach DIN 4102-1:1998-05², Abschnitt 6.1, und in allen anderen Fällen die Baustoffklasse B2 nach DIN 4102-1:1998-05, Abschnitt 6.2, erfüllen.

2.3 Herstellung, Verpackung, Transport, Lagerung und Kennzeichnung**2.3.1 Herstellung**

Die Komponenten nach Abschnitt 2.2.1 bis 2.2.7 sind werksseitig herzustellen.

2.3.2 Verpackung, Transport und Lagerung

Alle für das WDVS eines Bauvorhabens erforderlichen Komponenten nach Abschnitt 2.2.1 bis 2.2.7 sind vom Antragsteller dieser allgemeinen bauaufsichtlichen Zulassung zu liefern bzw. liefern zu lassen. Die Komponenten müssen nach den Angaben des Antragstellers gelagert werden. Die Dämmplatten sind vor Beschädigung zu schützen.

2.3.3 Kennzeichnung

Die Verpackung der Bauprodukte nach Abschnitt 2.2.1 bis 2.2.6, mit Ausnahme der im Abschnitt 2.2.2 a und 2.2.2 c aufgeführten Wärmedämmstoffe nach allgemeiner bauaufsichtlicher Zulassung, muss vom Antragsteller mit dem Übereinstimmungszeichen (Ü-Zeichen) nach den Übereinstimmungszeichen-Verordnungen der Länder gekennzeichnet werden. Die Kennzeichnung darf nur erfolgen, wenn die Voraussetzungen nach Abschnitt 2.4 erfüllt sind.

Auf der Verpackung der Komponenten sind außerdem anzugeben:

- Handelsname der Komponente
- "Brandverhalten siehe allgemeine bauaufsichtliche Zulassung"
- Verwendbarkeitszeitraum (nur Komponenten nach Abschnitt 2.2.1, 2.2.4 bis 2.2.6)
- Rohdichte der EPS-Platten³
- Lagerungsbedingungen

Die Kennzeichnung nach der geltenden Fassung der Gefahrstoffverordnung bzw. der CLP-Verordnung (EG) 1272/2008 ist zu beachten.

2.4 Übereinstimmungsnachweis**2.4.1 Allgemeines**

Ist der Antragsteller nicht auch Hersteller der verwendeten Komponenten, so muss er vertraglich sicherstellen, dass die für das WDVS verwendeten Komponenten einer zulassungsgerechten werkseigenen Produktionskontrolle sowie einer zulassungsgerechten Fremdüberwachung unterliegen.

² DIN 4102-1:1998-05 Brandverhalten von Baustoffen und Bauteilen; Baustoffe, Begriffe, Anforderungen und Prüfungen

³ Mit Ausnahme der im Abschnitt 2.2.3.a und 2.2.3.c aufgeführten Wärmedämmstoffe.

Allgemeine bauaufsichtliche Zulassung

Nr. Z-33.47-933

Seite 6 von 11 | 18. August 2015

Besteht eine derartige vertragliche Vereinbarung mit einem Hersteller von EPS Platten¹, so hat der Antragsteller das Deutsche Institut für Bautechnik darüber in Kenntnis zu setzen.

2.4.1.1 Übereinstimmungsnachweis durch Übereinstimmungszertifikat

Die Bestätigung der Übereinstimmung des Klebemörtels, der Unterputze und der Dämmplatten³ mit den Bestimmungen dieser allgemeinen bauaufsichtlichen Zulassung muss für jedes Herstellwerk mit einem Übereinstimmungszertifikat auf der Grundlage einer werkeigenen Produktionskontrolle und einer regelmäßigen Fremdüberwachung einschließlich einer Erstprüfung der Komponenten nach Maßgabe der folgenden Bestimmungen erfolgen.

Für die Erteilung des Übereinstimmungszertifikates und die Fremdüberwachung einschließlich der dabei durchzuführenden Produktprüfung haben die Hersteller des Klebemörtels, der Unterputze und der Dämmplatten³ eine hierfür anerkannte Zertifizierungsstelle sowie eine hierfür anerkannte Überwachungsstelle einzuschalten.

Die Erklärung, dass ein Übereinstimmungszertifikat erteilt ist, hat der Hersteller durch Kennzeichnung der Komponenten mit dem Übereinstimmungszeichen (Ü-Zeichen) unter Hinweis auf den Verwendungszweck abzugeben.

Dem Deutschen Institut für Bautechnik ist von der Zertifizierungsstelle eine Kopie des von ihr erteilten Übereinstimmungszertifikates zur Kenntnis zu geben.

2.4.1.2 Übereinstimmungsnachweis durch Herstellererklärung mit Erstprüfung durch eine anerkannte Prüfstelle

Die Bestätigung der Übereinstimmung der Bewehrung mit den Bestimmungen dieser allgemeinen bauaufsichtlichen Zulassung muss für jedes Herstellwerk mit einer Übereinstimmungserklärung des Herstellers auf der Grundlage einer werkseigenen Produktionskontrolle und einer Erstprüfung der Komponenten durch eine hierfür anerkannte Prüfstelle erfolgen.

Die Übereinstimmungserklärung hat der Hersteller durch Kennzeichnung der Komponenten mit dem Übereinstimmungszeichen (Ü-Zeichen) unter Hinweis auf den Verwendungszweck abzugeben.

2.4.1.3 Übereinstimmungsnachweis durch Herstellererklärung mit Erstprüfung durch den Hersteller

Die Bestätigung der Übereinstimmung des Haftvermittlers und der Schlussbeschichtungen mit den Bestimmungen dieser allgemeinen bauaufsichtlichen Zulassung muss für jedes Herstellwerk mit einer Übereinstimmungserklärung des Herstellers auf der Grundlage einer Erstprüfung durch den Hersteller und einer werkseigenen Produktionskontrolle erfolgen.

Die Übereinstimmungserklärung hat der Hersteller durch Kennzeichnung der Komponenten mit dem Übereinstimmungszeichen (Ü-Zeichen) unter Hinweis auf den Verwendungszweck abzugeben.

2.4.2 Werkseigene Produktionskontrolle

In jedem Herstellwerk ist eine werkseigene Produktionskontrolle einzurichten und durchzuführen. Unter werkseigener Produktionskontrolle wird die vom Hersteller vorzunehmende kontinuierliche Überwachung der Produktion verstanden, mit der dieser sicherstellt, dass die von ihm hergestellten Komponenten den Bestimmungen dieser allgemeinen bauaufsichtlichen Zulassung entsprechen.

Die werkseigene Produktionskontrolle muss mindestens die Prüfungen nach Abschnitt 2.2 und Anlage 4 einschließen.

Für den Nachweis der geforderten Dämmstoffeigenschaften ist bei Wärmedämmstoffen, die für die Verwendung in WDVS zugelassen sind, die Vorlage des Übereinstimmungszertifikates ausreichend. Bei allen anderen Dämmstoffen sind die Prüfungen durchzuführen oder die Unterlagen bei den Dämmstoffherstellern anzufordern und im Überwachungsbericht zu dokumentieren.

Die Ergebnisse der werkseigenen Produktionskontrolle sind aufzuzeichnen und auszuwerten. Die Aufzeichnungen müssen mindestens folgende Angaben enthalten:

- Handelsname der Komponente bzw. des Ausgangsmaterials und der Bestandteile
- Art der Kontrolle oder Prüfung
- Datum der Herstellung und der Prüfung des Bauprodukts bzw. des Ausgangsmaterials oder der Komponenten
- Ergebnis der Kontrollen und Prüfungen und, soweit zutreffend, Vergleich mit den Anforderungen
- Unterschrift des für die werkseigene Produktionskontrolle Verantwortlichen

Die Aufzeichnungen sind mindestens fünf Jahre aufzubewahren und der für die Fremdüberwachung eingeschalteten Überwachungsstelle vorzulegen. Sie sind dem Deutschen Institut für Bautechnik und der zuständigen obersten Bauaufsichtsbehörde auf Verlangen vorzulegen.

Bei ungenügendem Prüfergebnis sind vom Hersteller unverzüglich die erforderlichen Maßnahmen zur Abstellung des Mangels zu treffen. Komponenten, die den Anforderungen nicht entsprechen, sind so zu handhaben, dass Verwechslungen mit übereinstimmenden ausgeschlossen werden. Nach Abstellung des Mangels ist - soweit technisch möglich und zum Nachweis der Mängelbeseitigung erforderlich - die betreffende Prüfung unverzüglich zu wiederholen.

2.4.3 Prüfung der Komponenten im Rahmen des Übereinstimmungsnachweises

2.4.3.1 Fremdüberwachung

Für den Klebemörtel, die Unterputze und die Dämmplatten³ ist in jedem Herstellwerk die werkseigene Produktionskontrolle durch eine Fremdüberwachung regelmäßig zu überprüfen, mindestens jedoch zweimal jährlich.

Im Rahmen der Fremdüberwachung ist eine Erstprüfung der Komponenten durchzuführen. Die Probenahme und Prüfungen obliegen jeweils der anerkannten Überwachungsstelle. Es sind mindestens die Prüfungen nach Anlage 4 durchzuführen.

Die Ergebnisse der Zertifizierung und Fremdüberwachung sind mindestens fünf Jahre aufzubewahren. Sie sind von der Zertifizierungsstelle bzw. der Überwachungsstelle dem Deutschen Institut für Bautechnik und der zuständigen obersten Bauaufsichtsbehörde auf Verlangen vorzulegen.

2.4.3.2 Erstprüfung der Komponenten durch eine anerkannte Prüfstelle

Im Rahmen der Erstprüfung der Bewehrungen sind die im Abschnitt 2.2.3 genannten Produkteigenschaften zu prüfen.

2.4.3.3 Erstprüfung der Komponenten durch den Hersteller

Im Rahmen der Erstprüfung der Haftvermittler sind mindestens die im Abschnitt 2.2.5 genannten Produkteigenschaften zu prüfen. Bei der Erstprüfung der Schlussbeschichtungen nach Abschnitt 2.2.6 sind mindestens die Prüfungen nach Anlage 4 durchzuführen.

3 Bestimmungen für Entwurf und Bemessung

3.1 Allgemeines

Für das WDVS dürfen nur die im Abschnitt 2.2 und Anlage 2.1 bis 2.7 genannten Bauprodukte verwendet werden.

3.2 Standsicherheitsnachweis

Der Nachweis der Standsicherheit des WDVS mit den Eigenschaften der Komponenten nach Abschnitt 2.2 ist für den in Abschnitt 1.2 dieser allgemeinen bauaufsichtlichen Zulassung genannten Anwendungsbereich sowie bei Ausführung gemäß Abschnitt 4 für Gebäude, beansprucht durch Winddruck (maximale Windsoglast)

- $w_e = -2,2 \text{ kN/m}^2$ für EPS-Platten nach Abschnitt 2.2.2 a und 2.2.2 b sowie
- $w_e = -1,1 \text{ kN/m}^2$ für EPS-Platten nach Abschnitt 2.2.2 c

im Zulassungsverfahren erbracht worden.

Die Windlasten ergeben sich aus den bauaufsichtlich eingeführten Technischen Baubestimmungen⁴.

3.3 Wärmeschutz und klimabedingter Feuchteschutz

Für den rechnerischen Nachweis des Wärmeschutzes gilt für die Dämmplatten (siehe Abschnitt 2.2.2) ein Bemessungswert der Wärmeleitfähigkeit in Abhängigkeit vom jeweiligen Nennwert gemäß DIN 4108-4⁵, Tabelle 2, Kategorie I. Ein Bemessungswert nach Kategorie II gilt für Dämmplatten, bei denen im Rahmen eines Übereinstimmungsnachweises auf der Grundlage einer allgemeinen bauaufsichtlichen Zulassung ein Grenzwert λ_{grenz} bestimmt wurde. Klebemörtel und Putze sind zu vernachlässigen.

Die Minderung der Wärmedämmung durch die Wärmebrückenwirkung bei konstruktiv verwendeten Befestigungsmitteln muss dabei nicht berücksichtigt werden, wenn die Vergrößerung des Wärmedurchgangskoeffizienten nicht mehr als $0,02 \text{ W/(m}^2\text{K)}$ beträgt.

Für den Nachweis des klimabedingten Feuchteschutzes gilt DIN 4108-3. Die s_d -Werte für die genannten Unter- und Oberputze sind Anlage 3 dieser allgemeinen bauaufsichtlichen Zulassung zu entnehmen.

3.4 Brandschutz

Das Brandverhalten des WDVS wird, in Abhängigkeit von den zum Einsatz kommenden folgenden Komponenten sowie deren Eigenschaften, eingestuft:

		WDVS	
		schwerentflammbar	normalentflammbar
Eigenschaften der EPS-Platten	Rohdichte [kg/m ³]	≤ 30	beliebig oder nicht bekannt
	Dämmstoffdicke [mm]	≤ 100	≤ 200
	Brandverhalten	schwerentflammbar ^{a)}	mindestens normalentflammbar
Putzsystem	Dicke (Oberputz + Unterputz) [mm]	≥ 4	beliebig

^{a)} Wird die Schwerentflammbarkeit der EPS-Platten nicht im Rahmen einer allgemeinen bauaufsichtlichen Zulassung nachgewiesen, so ist das WDVS normalentflammbar.

Der Nachweis des Brandverhaltens des WDVS gilt nur für die Feuerbeanspruchung von der Putzseite her.

⁴ Siehe: www.dibt.de unter der Rubrik >Geschäftsfelder< und dort unter >Bauregellisten/Technische Baubestimmungen<

⁵ DIN 4108-4:2013-02 Wärmeschutz und Energie-Einsparung in Gebäuden; Teil 4: Wärme- und feuchte-schutztechnische Kennwerte

4 Bestimmungen für die Ausführung

4.1 Aufbau

Das WDVS muss gemäß folgender Bestimmungen und entsprechend den Angaben der Anlage 1 und 2 sowie unter Berücksichtigung der Planungsvorgaben (s. Abschnitt 3) ausgeführt werden.

Das WDVS darf nur auf folgende Untergründe (Plattenwerkstoffe) im Holzbau aufgebracht werden:

1. Organischgebundene Holzwerkstoffplatten nach DIN EN 13986 und DIN V 20000-1 mit einer Dicke ≥ 12 mm (Spanplatten nach DIN EN 312:2003-11 – Typ P5 oder P7, Sperrholz nach DIN EN 636:2003-11 – Typ 2 oder 3, Holzfaserplatten nach DIN EN 622-2:2004-07 bzw. DIN EN 622-3:2004-07 und geschliffene OSB-Platten nach DIN EN 300 oder allgemeiner bauaufsichtlicher Zulassung)
2. Zementgebundene Spanplatten nach DIN EN 634-2:2007-05 oder allgemeiner bauaufsichtlicher Zulassung
3. Gipsgebundene Spanplatten nach allgemeiner bauaufsichtlicher Zulassung
4. Gipsfaserplatten nach allgemeiner bauaufsichtlicher Zulassung
5. Faserzementplatten nach allgemeiner bauaufsichtlicher Zulassung
6. Gipsplatten nach DIN EN 520 mit den Eigenschaften EH2 oder FH2 und zusätzlich mit den Eigenschaften gemäß Bezeichnung GKBI oder GKFI nach DIN 18180

Die Plattenwerkstoffe müssen für die Anwendung als Außenbeplankung/-bekleidung (ohne direkte Bewitterung) geeignet sein.

Die Verträglichkeit der Haftvermittler zwischen Unterputz und Schlussbeschichtung ist Anlage 3 zu entnehmen.

Bei der Verarbeitung und Erhärtung dürfen keine Temperaturen unter $+5$ °C auftreten.

Für die Verarbeitung und Erhärtung sind die Verarbeitungsrichtlinien des Herstellers zu beachten.

4.2 Anforderungen an den Antragsteller und die ausführende Firma

– Antragsteller

Der Antragsteller ist verpflichtet, alle mit Entwurf und Ausführung des WDVS betrauten Personen über die Besonderen Bestimmungen dieser allgemeinen bauaufsichtlichen Zulassung und alle für eine einwandfreie Ausführung der Bauart erforderlichen weiteren Einzelheiten zu informieren.

– Ausführende Firma

Das Fachpersonal der ausführenden Firma hat sich über die Besonderen Bestimmungen dieser allgemeinen bauaufsichtlichen Zulassung sowie über alle für eine einwandfreie Ausführung der Bauart erforderlichen weiteren Einzelheiten beim Antragsteller zu informieren.

Die ausführende Firma hat gemäß Anlage 5 die zulassungsgerechte Ausführung des WDVS zu bestätigen. Diese Bestätigung ist dem Bauherrn zu überreichen.

4.3 Eingangskontrolle der Komponenten

Für die Komponenten nach Abschnitt 2.2 ist auf der Baustelle eine Eingangskontrolle der Kennzeichnung gemäß Abschnitt 2.3.3 durchzuführen.

4.4 Untergrund

Die Oberfläche der Wand muss eben, trocken, fett- und staubfrei sein und mindestens eine Abreißfestigkeit von 0,08 N/mm² aufweisen. Bei Untergründen nach Abschnitt 4.1 kann die Abreißfestigkeit in der Regel ohne weitere Nachweise vorausgesetzt werden. Die Prüfung der Abreißfestigkeit muss - falls erforderlich - nach DIN 18555-6 erfolgen.

Die dauerhafte Verträglichkeit eventuell vorhandener Beschichtungen mit dem Klebemörtel ist sachkundig zu prüfen.

Der Untergrund muss vor Aufbringen des WDVS vor einer unzuträglichen Befeuchtung geschützt werden.

Unebenheiten bis 1 cm/m dürfen überbrückt werden; größere Unebenheiten müssen mechanisch egalisiert werden.

4.5 Klebemörtel

Der Klebemörtel ist nach den Vorgaben des Herstellers unter Beachtung der Technischen Informationen zum jeweiligen Klebemörtel zu verarbeiten und mit einer Auftragsmenge nach Anlage 2 aufzubringen.

4.6 Anbringen der Dämmplatten

4.6.1 Allgemeines

Beschädigte Dämmplatten dürfen nicht eingebaut werden.

Die Dämmplatten sind durch geeignete Maßnahmen vor Feuchtigkeitsaufnahme zu schützen, insbesondere bei Lagerung auf der Baustelle und vor dem Aufbringen des Putzsystems.

4.6.2 Verklebung

Die Dämmplatten sind mit Zahnpachtel vollflächig zu beschichten.

Der Klebemörtel darf auch vollflächig auf den Untergrund aufgetragen werden. Dabei ist der Klebemörtel unmittelbar vor dem Ansetzen der Dämmstoffplatten mit einer Zahntraufel aufzukämmen. Die Dämmplatten sind unverzüglich, spätestens nach 10 Minuten, in das frische Klebemörtelbett einzudrücken, einzuschwimmen und anzupressen.

Die Dämmplatten sind passgenau im Verband anzukleben. Zwischen den Platten dürfen keine offenen Fugen entstehen. In die Fugen darf kein Klebemörtel gelangen. Unvermeidbare Fehlstellen und Spalten müssen mit gleichwertigen Dämmstoffen geschlossen werden. Das Schließen von Fehlstellen und Spalten bis maximal 5 mm Breite mit schwerentflammbarem Fugenschäum ist zulässig.

Zur Vermeidung von Wärmebrücken dürfen die Kanten nicht bestrichen oder verschmutzt werden.

Die Platten dürfen zusätzlich zur Fixierung mit mechanischen Hilfen gehalten werden.

4.7 Ausführen des Unterputzes und Schlussbeschichtung

Nach dem Erhärten des Klebemörtels sind die Dämmplatten auf der Außenseite mit einem Unterputz nach Abschnitt 2.2.4 in einer Dicke nach Anlage 2 zu beschichten. Das Bewehrungsgewebe nach Abschnitt 2.2.3 gemäß Abschnitt 6.6 der DIN 55699 ist in das äußere Drittel des Unterputzes einzuarbeiten. Stöße des Gewebes sind ca. 10 cm zu überlappen.

Vor Aufbringen der Schlussbeschichtung darf der Unterputz mit dem passenden Haftvermittler nach Abschnitt 2.2.5 versehen werden. Er soll ein mögliches Durchscheinen des Unterputzes und einen zu schnellen Wasserentzug aus der Schlussbeschichtung in den Unterputz verhindern.

Nach dem Erhärten des Unterputzes und ggf. des Haftvermittlers ist die Schlussbeschichtung nach Abschnitt 2.2.6 nach den Vorgaben des Antragstellers anzurühren und in einer Schichtdicke nach Anlage 2 dieser allgemeinen bauaufsichtlichen Zulassung aufzubringen.

4.8 Überbrückung von Dehnungs- und Anschlussfugen

Dehnungsfugen zwischen Gebäudeteilen müssen mit Dehnungsprofilen im WDVS berücksichtigt werden.

Anschlussfugen an bestehende Bauteile sind schlagregendicht zu schließen.

4.9 Weitere Hinweise

Als unterer Abschluss des WDVS muss ein Sockelprofil befestigt werden, sofern nicht ein vorspringender Sockel oder ein Übergang zu einer Sockeldämmung vorliegt. Die Anwendung im Spritzwasserbereich (H ca. 300 mm) bedarf besonderer Maßnahmen.

Die Fensterbänke müssen regendicht z. B. mit Hilfe von eingeputzten U-Profilen ohne Behinderung der Dehnung eingepasst werden.

Der obere Abschluss des WDVS muss gegen Witterungseinflüsse abgedeckt werden.

In Bereichen, in denen mit erhöhter mechanischer Belastung zu rechnen ist, können besondere Maßnahmen erforderlich sein.

Abweichende Ausführungen des WDVS von den Vorgaben dieser allgemeinen bauaufsichtlichen Zulassung sind im Einzelfall zu beurteilen und bedürfen ggf. zusätzlicher Nachweise.

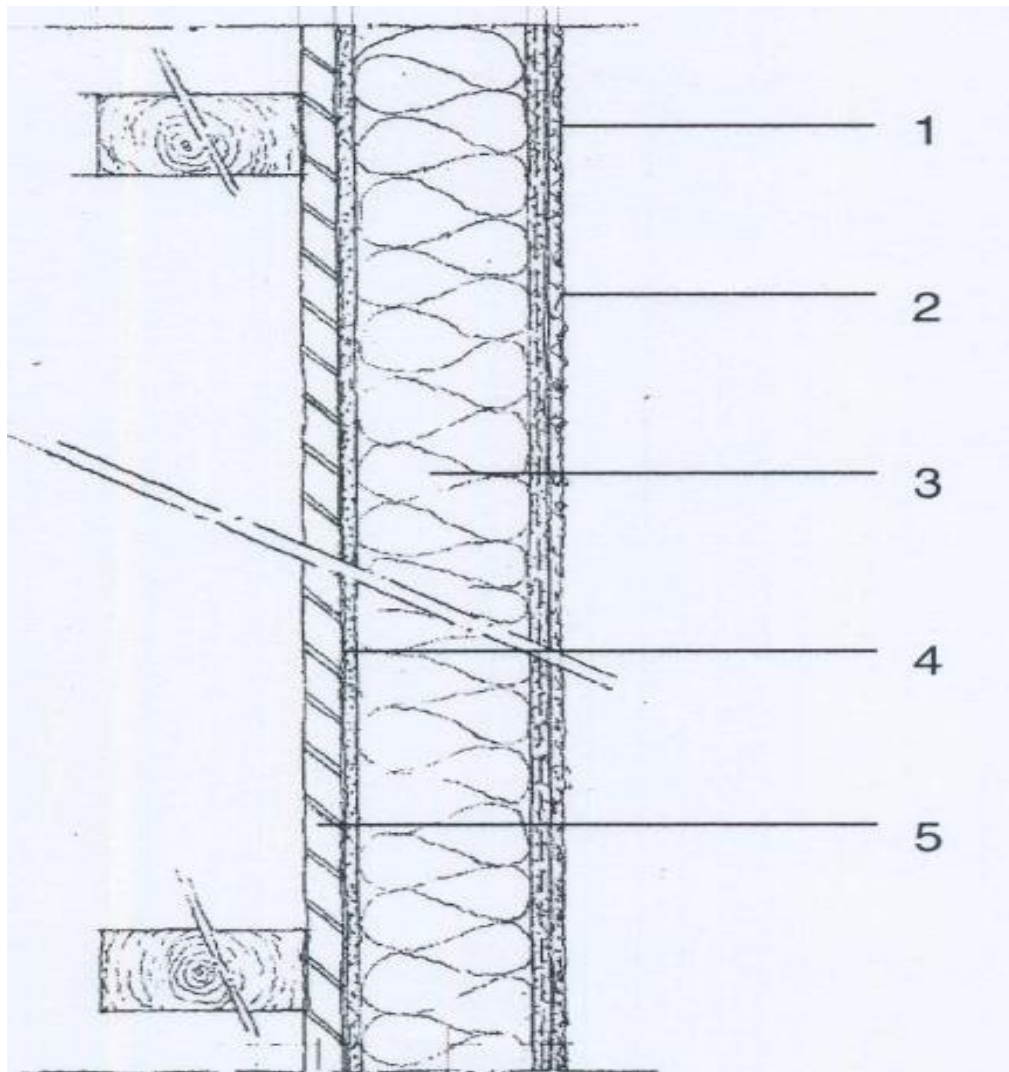
Manfred Klein
Referatsleiter

Beglaubigt

"V 540"

Anlage 1

Einbauzustand



- | | |
|---|---|
| 1 | Oberputz |
| 2 | Armierungsschicht mit
Armierungsgewebe |
| 3 | Dämmstoff |
| 4 | Klebeschicht |
| 5 | Plattenwerkstoffe
im Holzbau |

"V 540"

Anlage 2

Aufbau des WDVS

Schicht	Auftragsmenge (nass) [kg/m ²]	Dicke [mm]
Klebemörtel: RELIUS Dispersionskleber Flex DK	ca. 1,0	Wulst-Punkt oder Kammbett
Dämmstoff: EPS-Platten nach Abschnitt 2.2.2	-	≤ 200
Unterputze: RELIUS K.A.m RELIUS K.A.m. light RELIUS V 600 ZF	4,0 – 10,0 2,5 - -8,5 2,2 – 4,4	4,0 – 8,0 3,0 – 10,0 2,0 – 4,0
Bewehrung: RELIUS Gittergewebe	0,160	-
Haftvermittler: RELIUS Universal Putzgrund	0,30	-
Oberputze: RELIUS Edelputze K RELIUS Rillenputze R RELIUS Silcosanputze K+R RELIUS Silcosan Expressputze K+R RELIUS Silatputze KC+R RELIUS Mineralputze Mineralputz K Mineralputz R Mineralputz leicht KM Waschputz fein	2,0 – 4,0 2,0 – 4,0 2,0 – 4,0 2,0 – 4,0 2,0 – 4,0 3,0 – 25,0	1,5 – 3,0 1,5 – 3,0 1,5 – 3,0 1,5 – 3,0 1,0 – 3,0 2,0 – 12,0

Die Bestimmungen der Abschnitte 3 und 4 sind zu beachten.

**Oberflächenausführung
Anforderungen**

Anlage 3

Bezeichnung	Hauptbinde- mittel	w ¹⁾ [kg/(m ²)]	s _d ²⁾ [m]
1. Unterputze			
RELIUS K.A.m.	Zement/Kalk	0,30	0,20
RELIUS K.A.m. light	Zement	< 0,36 ²⁾	< 0,07 ³⁾
RELIUS V 600 ZF	Polymerdispersion	0,30 ²⁾	0,40 ³⁾
2. Oberputze			
2.1 ggf. mit Haftvermittler "RELIUS Universal Putzgrund"			
RELIUS Edelputze K	VC/E/VAC-Acrylat	< 0,26	1,08 – 1,66 ¹⁾
RELIUS Rillenputze R	VC/E/VAC-Acrylat	< 0,21	1,55 – 1,58 ¹⁾
RELIUS Silcosanputze K+R	VC/E/VAC-Acrylat	< 0,18	1,02 – 1,22 ¹⁾
RELIUS Silcosan Expressputze K+R	VC/E/VAC-Acrylat	< 0,18	1,02 – 1,22 ¹⁾
RELIUS Silatputze K+R	Kalium-Silikat/Styrol- Acrylat	≤ 0,2	≤ 0,1
RELIUS Mineralputze Mineralputz K Mineralputz R Mineralputz leicht KM Waschputz fein	Zement/Kalk	0,1 – 0,4	≤ 0,2

¹⁾ Physikalische Größen, Begriffe:

w : kapillare Wasseraufnahme nach DIN 52617 in [kg/(m²·h)]

s_d : wasserdampfdiffusionsäquivalente Luftschichtdicke nach DIN 52615 [m]

²⁾ w_{24h} : kapillare Wasserausnahme nach ETAG 004 in [kg/m²]

³⁾ s_d : wasserdampfdiffusionsäquivalente Luftschichtdicke nach ETAG 004 [m]

¹⁾ geprüft im Trockenbereichsverfahren

**Werkseigene
Produktionskontrolle und Fremdüberwachung
(Art und Häufigkeit der durchzuführenden Prüfungen)**

Anlage 4

1. Klebemörtel und Unterputze

Prüfung	Prüfnorm bzw. -vorschrift	Häufigkeit*
1.1 Abreißfestigkeit am Dämmstoff (Einzelwert ≥ 80 kPa)	ETAG 004 ¹ , Abschnitt 5.1.4.1.3 (trocken)	¼ jährlich
1.2 Mineralisch gebundene Produkte:		
a. Schüttdichte	in Anlehnung an DIN EN 459-2:2010-12 ² , Abschnitt 6.3	2 x je Produktionswoche
b. Korngrößenverteilung	DIN EN 1015-1:2007-05 ³ (Trockensiebung)	dto
c. Frischmörtelrohddichte	DIN EN 1015-6:2007-05 ⁴	dto
1.3 Organisch gebundene Produkte:		
a. Trockenextrakt	ETAG 004, Abschnitt C 1.1.2	2 x je Produktionswoche
b. Aschegehalt	ETAG 004, Abschnitt C 1.1.3 (450 °C)	dto

2. Oberputze

Prüfung	Prüfnorm	Häufigkeit*
2.1 Mineralisch gebundene Produkte:		
a. Schüttdichte	in Anlehnung an DIN EN 459-2:2010-12 Abschnitt 6.3	1 x je Produktionswoche
b. Frischmörtelrohddichte	DIN EN 1015-6:2007-05	2 x je Produktionswoche
2.2 Organisch gebundene Produkte:		
a. Frischmörtelrohddichte	DIN EN 1015-6:2007-05	2 x je Produktionswoche
b. Aschegehalt	ETAG 004, Abschnitt C 1.1.3 (450 °C)	2 x je Produktionswoche

* Produktionswoche: 5 Produktionstage, in einem Zeitraum von einem Monat, beginnend mit dem ersten Produktionstag

3. Dämmplatten (Zuordnung der Prüfungen s. Abschnitt 2.2.3)

Prüfung	Häufigkeit
a. Rohddichte	gemäß DIN EN 13163:2013-03, Tabelle B1 ⁵
b. Zugfestigkeit senkrecht zur Plattenebene	

Umfang der Fremdüberwachung

Im Rahmen der Fremdüberwachung ist eine Erstprüfung der Bauprodukte durchzuführen. Die werkseigene Produktionskontrolle ist durch eine Fremdüberwachung regelmäßig zu überprüfen (Oberputze ausgenommen), **mindestens jedoch zweimal jährlich**. Es sind die o. g. Prüfungen durchzuführen.

¹ ETAG 004 Leitlinie für Europäische Technische Zulassung für Außenseitige Wärmedämm-Verbundsysteme mit Putzschichten
² DIN EN 459-2:2010-12 Baukalk - Teil 2: Prüfverfahren
³ DIN EN 1015-1:2007-05 Prüfverfahren für Mörtel für Mauerwerk – Teil 1: Bestimmung der Korngrößenverteilung (durch Siebanalyse)
⁴ DIN EN 1015-6:2007-05 Prüfverfahren für Mörtel für Mauerwerk – Teil 6: Bestimmung der Rohddichte von Frischmörtel)
⁵ DIN EN 13163:2013-03 Werkmäßig hergestellte Produkte aus expandiertem Polystyrol (EPS) – Spezifikation

Übereinstimmungsnachweis des WDVS

Anlage 5

Dieser Nachweis ist eine Übereinstimmungserklärung im Sinne des § 22 (3) MBO.

Dieser Nachweis ist nach Fertigstellung des WDVS vom Unternehmer (Fachpersonal der ausführenden Firma*) auszufüllen und dem Bauherrn (Auftraggeber) zu übergeben. Als zusätzliche Information über die verarbeiteten Komponenten können zusätzlich zum Dämmstoff auch von weiteren Komponenten der Beipackzettel/Kennzeichnung diesem Nachweis beigelegt werden.

* Fachhandwerker/Fachunternehmer = Meisterbetriebe, die zur Ausführung von WDVS berechtigt sind und in Anlage A der Handwerksrolle eingetragen sind oder gleichwertig.

Postanschrift des Gebäudes:

Straße/Hausnummer: _____ PLZ/Ort: _____

Beschreibung des verarbeiteten WDVS:

Nummer der allgemeinen bauaufsichtlichen Zulassung: Z-33.47- _____ vom _____

Handelsname des WDVS: _____

Verarbeitete WDVS-Komponenten (siehe Kennzeichnung):

➤ **Klebemörtel:** Handelsname _____

➤ **Dämmstoff:** EPS-Platten

Dämmstoff nach allgemeiner bauaufsichtlicher Zulassung Nr. **Z-33.4-** _____

Dämmstoff nach **DIN EN 13163** nach Abs. 2.2.2b

Dämmstoff nach **DIN EN 13163** nach Abs. 2.2.2c

Der Beipackzettel/Kennzeichnung des Dämmstoffs ist diesem Nachweis beizufügen.

- Handelsname: _____

- Nenndicke: _____

➤ **Bewehrung:** Handelsname / Flächengewicht _____

➤ **Unterputz:** Handelsname / mittlere Dicke _____

➤ ggf. **Haftvermittler:** Handelsname / Auftragsmenge _____

➤ **Schlussbeschichtung:**

Handelsname / Korngröße bzw. mittlere Dicke _____

➤ **Dübel:** Handelsname / Anzahl je m² _____

➤ **Brandverhalten des WDVS:** (siehe Abschnitt 3.5 der o. g. Zulassung des WDVS)

normalentflammbar schwerentflammbar

Postanschrift der ausführenden Firma:

Firma: _____ Straße/Hausnummer: _____

PLZ/Ort: _____ Staat: _____

Wir erklären hiermit, dass wir das oben beschriebene WDVS gemäß den Bestimmungen der o. g. allgemeinen bauaufsichtlichen Zulassung und ggf. den Verarbeitungshinweisen des Antragstellers eingebaut haben.

Datum/Unterschrift: _____