

Allgemeine bauaufsichtliche Zulassung

Zulassungsstelle für Bauprodukte und Bauarten

Bautechnisches Prüfamt

Eine vom Bund und den Ländern
gemeinsam getragene Anstalt des öffentlichen Rechts
Mitglied der EOTA, der UEAtc und der WFTAO

Datum:

18.06.2015

Geschäftszeichen:

II 25-1.40.11-62/14

Zulassungsnummer:

Z-40.11-523

Geltungsdauer

vom: **18. Juni 2015**

bis: **18. Juni 2020**

Antragsteller:

Plasticon Europe BV

Postbus 309

7570 AH OLDENZAAL

NIEDERLANDE

Zulassungsgegenstand:

Doppelwandige Flachbodenbehälter aus GFK mit innerer Vlies- oder Chemieschutzschicht

Der oben genannte Zulassungsgegenstand wird hiermit allgemein bauaufsichtlich zugelassen.
Diese allgemeine bauaufsichtliche Zulassung umfasst zehn Seiten und sechs Anlagen mit 25 Seiten.

I ALLGEMEINE BESTIMMUNGEN

- 1 Mit der allgemeinen bauaufsichtlichen Zulassung ist die Verwendbarkeit bzw. Anwendbarkeit des Zulassungsgegenstandes im Sinne der Landesbauordnungen nachgewiesen.
- 2 Sofern in der allgemeinen bauaufsichtlichen Zulassung Anforderungen an die besondere Sachkunde und Erfahrung der mit der Herstellung von Bauprodukten und Bauarten betrauten Personen nach den § 17 Abs. 5 Musterbauordnung entsprechenden Länderregelungen gestellt werden, ist zu beachten, dass diese Sachkunde und Erfahrung auch durch gleichwertige Nachweise anderer Mitgliedstaaten der Europäischen Union belegt werden kann. Dies gilt ggf. auch für im Rahmen des Abkommens über den Europäischen Wirtschaftsraum (EWR) oder anderer bilateraler Abkommen vorgelegte gleichwertige Nachweise.
- 3 Die allgemeine bauaufsichtliche Zulassung ersetzt nicht die für die Durchführung von Bauvorhaben gesetzlich vorgeschriebenen Genehmigungen, Zustimmungen und Bescheinigungen.
- 4 Die allgemeine bauaufsichtliche Zulassung wird unbeschadet der Rechte Dritter, insbesondere privater Schutzrechte, erteilt.
- 5 Hersteller und Vertreiber des Zulassungsgegenstandes haben, unbeschadet weitergehender Regelungen in den "Besonderen Bestimmungen", dem Verwender bzw. Anwender des Zulassungsgegenstandes Kopien der allgemeinen bauaufsichtlichen Zulassung zur Verfügung zu stellen und darauf hinzuweisen, dass die allgemeine bauaufsichtliche Zulassung an der Verwendungsstelle vorliegen muss. Auf Anforderung sind den beteiligten Behörden Kopien der allgemeinen bauaufsichtlichen Zulassung zur Verfügung zu stellen.
- 6 Die allgemeine bauaufsichtliche Zulassung darf nur vollständig vervielfältigt werden. Eine auszugsweise Veröffentlichung bedarf der Zustimmung des Deutschen Instituts für Bautechnik. Texte und Zeichnungen von Werbeschriften dürfen der allgemeinen bauaufsichtlichen Zulassung nicht widersprechen. Übersetzungen der allgemeinen bauaufsichtlichen Zulassung müssen den Hinweis "Vom Deutschen Institut für Bautechnik nicht geprüfte Übersetzung der deutschen Originalfassung" enthalten.
- 7 Die allgemeine bauaufsichtliche Zulassung wird widerruflich erteilt. Die Bestimmungen der allgemeinen bauaufsichtlichen Zulassung können nachträglich ergänzt und geändert werden, insbesondere, wenn neue technische Erkenntnisse dies erfordern.

II BESONDERE BESTIMMUNGEN

1 Zulassungsgegenstand und Anwendungsbereich

(1) Gegenstand dieser allgemeinen bauaufsichtlichen Zulassung sind stehende zylindrische, doppelwandige Flachbodenbehälter aus textilglasverstärktem ungesättigtem Polyesterharz bzw. Phenacrylatharz mit einer inneren Schutzschicht (Vliessschicht oder Chemieschutzschicht). Die Höhe des Behälters darf nicht mehr als das 6-fache des Zylinderdurchmessers betragen ($H / D \leq 6$).

Die Behälter sind in Anlage 1 dargestellt.

(2) Die allgemeine bauaufsichtliche Zulassung gilt für die Verwendung der Behälter in nicht durch Erdbeben gefährdeten Gebieten.

(3) Die Behälter dürfen in Gebäuden und im Freien aufgestellt werden, jedoch nicht in explosionsgefährdeten Bereichen der Zonen 0 und 1.

(4) Die Behälter dürfen zur drucklosen Lagerung von wassergefährdenden Flüssigkeiten mit einem Flammpunkt über 100 °C verwendet werden. Die maximale Betriebstemperatur darf bis zu 60 °C betragen, sofern in den Medienlisten nach Absatz (5) keine Einschränkungen der Temperatur vorgesehen sind.

(5) Flüssigkeiten nach DIBt-Medienliste 40-2.1.1, 40-2.1.2 und 40-2.1.3¹ erfordern keinen gesonderten Nachweis der Dichtheit und Beständigkeit des Behälterwerkstoffes.

(6) An den Überwachungsraum ist ein nach dem Überdruck- oder Unterdruckverfahren arbeitender Leckanzeiger anzuschließen

(7) Die allgemeine bauaufsichtliche Zulassung wird unbeschadet der Prüf- oder Genehmigungsvorbehalte anderer Rechtsbereiche erteilt.

(8) Durch diese allgemeine bauaufsichtliche Zulassung entfällt für den Zulassungsgegenstand die wasserrechtliche Eignungsfeststellung nach § 63 des WHG². Der Verwender hat jedoch in eigener Verantwortung nach der Anlagenverordnung zu prüfen, ob die gesamte Anlage einer Eignungsfeststellung bedarf, obwohl diese für den Zulassungsgegenstand entfällt.

(9) Die Geltungsdauer dieser allgemeinen bauaufsichtlichen Zulassung (siehe Seite 1) bezieht sich auf die Verwendung im Sinne von Einbau oder Aufstellung des Zulassungsgegenstandes und nicht auf die Verwendung im Sinne der späteren Nutzung.

2 Bestimmungen für die Bauprodukte

2.1 Allgemeines

Die Behälter und ihre Teile müssen den Besonderen Bestimmungen und den Anlagen dieses Bescheids sowie den beim Deutschen Institut für Bautechnik hinterlegten Angaben entsprechen.

2.2 Eigenschaften und Zusammensetzung

2.2.1 Werkstoffe

Die zu verwendenden Werkstoffe sind in Anlage 3 aufgeführt. Das für die innere Schutzschicht verwendete Harz ist auch für die Herstellung des Überwachungsraumes einschließlich des Vorlaminates zu verwenden; das Traglaminat kann auch aus einem anderen Harz hergestellt werden (siehe auch Anlage 4).

¹ Medienlisten 40-2.1.1; 40-2.1.2 und Medienliste 40-2.1.3, Stand: Januar 2015; erhältlich beim Deutschen Institut für Bautechnik (DIBt)

² Gesetz zur Ordnung des Wasserhaushalts (Wasserhaushaltsgesetz - WHG) in der Fassung der Bekanntmachung vom 31. Juli 2009 (BGBl. I S. 2585)

2.2.2 Konstruktionsdetails

Konstruktionsdetails müssen der Anlage 1 sowie den Hinterlegungen zu dieser allgemeinen bauaufsichtlichen Zulassung entsprechen.

2.2.3 Standsicherheitsnachweis

(1) Die Behälter müssen Wanddicken aufweisen, die durch eine statische Berechnung nach der Berechnungsempfehlung 40-B1³ des DIBt ermittelt wurden. Dabei ist eine Betriebstemperatur von mindestens 30 °C zugrunde zu legen. Die mechanischen Werkstoffkennwerte und die entsprechenden Abminderungsfaktoren sind der Anlage 2 zu entnehmen. Vorlaminat, Abschlusslaminat, Chemieschutzschicht bzw. innere Vlieschicht und Oberflächenschicht nach Anlage 3 Abschnitt 2 gehören nicht zum tragenden Laminat.

(2) Bei der Außenaufstellung sind Windlasten gemäß DIN EN 1991-1-4⁴ und Schneelasten gemäß DIN EN 1991-1-3⁵ zu berücksichtigen.

(3) Sofern keine genauen Nachweise über die betriebsbedingten Über- und Unterdrücke geführt werden, sind sowohl kurzzeitig als auch langfristig folgende Werte für den statischen Nachweis anzusetzen:

$$p_{uk} = p_u = 0,005 \text{ bar (Überdruck = resultierender Innendruck)}$$

$$p_{uk} = p_u = 0,003 \text{ bar (Unterdruck = resultierender Außendruck)}$$

Die langfristig wirkenden Drücke sind nur dann anzusetzen, wenn sie auch wirken können.

(4) Stützen für flüssigkeitsführende Rohrleitungsteile müssen Wanddicken aufweisen, die mindestens der Nenndruckstufe PN 6 entsprechen; andere Stützen müssen mindestens der Nenndruckstufe PN 1 entsprechen.

(5) Die zulässigen Tragkräfte für die Befestigungspunkte für Leiter und Hebeösen sind in den Hinterlegungen angegeben.

(6) Sofern die Behälter nach Bauordnungsrecht nicht zu den genehmigungs-/verfahrensfreien baulichen Anlagen zählen, ist die Prüfpflicht/Bescheinigungspflicht nach § 66 Abs. 3 Satz 1 Nr. 2b MBO anhand des Kriterienkatalogs zu beurteilen. Hinweis: Die Behälter sind nach dem Kriterienkatalog prüf- bzw. bescheinigungspflichtig. Es wird empfohlen, Prüffämter oder Prüffingenieure für Standsicherheit mit besonderen Kenntnissen im Kunststoffbau zu beauftragen, z. B.:

- Prüffamt für Standsicherheit der LGA in Nürnberg,
- Deutsches Institut für Bautechnik (für Typenprüfungen)

2.2.4 Brandverhalten

Der Werkstoff textilglasverstärktes Reaktionsharz ist in der zur Anwendung kommenden Dicke normal entflammbar (Klasse B2 nach DIN 4102-1⁶). Zur Widerstandsfähigkeit gegen Flammeneinwirkungen siehe Abschnitt 3(2).

2.2.5 Nutzungssicherheit

(1) Behälter mit einem Rauminhalt von mehr als 2 m³ müssen mit einer Einsteigeöffnung ausgerüstet sein (siehe Anlage 1.6), deren lichter Durchmesser mindestens 600 mm beträgt. Der Durchmesser der Einsteigeöffnung muss jedoch mindestens 800 mm betragen, sofern eine der folgenden Bedingungen erfüllt ist:

- Das Befahren des Behälters erfordert spezielle Schutz- oder Sicherheitseinrichtungen (Leiter, Schutzanzug, Atemgerät usw.),
- Die Stützhöhe der Einsteigeöffnung überschreitet einen Wert von 250 mm.

³ erhältlich beim Deutschen Institut für Bautechnik (DIBt).

⁴ DIN EN 1991-1-4:2010-12 Einwirkungen auf Tragwerke – Teil 1-4: Allgemeine Einwirkungen - Windlasten in Verbindung mit DIN EN 1991-1-4/NA:2010-12

⁵ DIN EN 1991-1-3:2010-12 Einwirkungen auf Tragwerke – Teil 1-3: Allgemeine Einwirkungen - Schneelasten in Verbindung mit DIN EN 1991-1-3/NA:2010-12

⁶ DIN 4102-1:1998-05 Brandverhalten von Baustoffen und Bauteilen – Teil 1: Baustoffe, Begriffe, Anforderungen und Prüfungen

Anforderungen aus anderen Rechtsbereichen bleiben hiervon unberührt.

Behälter ohne Einsteigeöffnung müssen eine Besichtigungsöffnung mit einem lichten Durchmesser von mindestens 120 mm erhalten.

(2) Zur Bedienung und Wartung darf eine ortsfeste Leiter und eine Bühne am Behälter befestigt werden. Die Anforderungen an die Leiter sind der DIN 18799-1⁷ zu entnehmen. Es ist darauf zu achten, dass die Metallkonstruktion keine unzulässigen Zwängungen auf das Bauteil ausübt. Die Verankerungspunkte am Behälter sind gemäß den Hinterlegungen auszuführen.

2.3 Herstellung, Verpackung, Transport, Lagerung und Kennzeichnung

2.3.1 Herstellung

(1) Die Herstellung muss nach der beim DIBt hinterlegten Herstellungsbeschreibung erfolgen.

(2) Außer der Herstellungsbeschreibung sind die Anforderungen nach Anlage 4 Abschnitt 1 einzuhalten.

(3) Die Behälter dürfen nur in den Werken

- Platicon Poland S.A. in Torun (Polen) oder
- Platicon The Netherlands BV in Oldenzaal und Hengelo (Niederlande) oder
- Polem in Lemmer (Niederlande)

hergestellt werden.

2.3.2 Verpackung, Transport, Lagerung

Verpackung, Transport und Lagerung müssen gemäß Anlage 4 Abschnitt 2 erfolgen.

2.3.3 Kennzeichnung

(1) Die Behälter müssen vom Hersteller mit dem Übereinstimmungszeichen (Ü-Zeichen) nach den Übereinstimmungszeichen-Verordnungen der Länder gekennzeichnet werden. Die Kennzeichnung darf nur erfolgen, wenn die Voraussetzungen nach Abschnitt 2.4 erfüllt sind.

(2) Außerdem hat der Hersteller die Behälter gut sichtbar und dauerhaft mit folgenden Angaben zu kennzeichnen:

- Herstellungsnummer,
- Herstellungsjahr,
- Rauminhalt in m³ bei zulässiger Füllhöhe (gemäß ZG-ÜS⁸),
- zulässige Betriebstemperatur (bei nicht atmosphärischen Bedingungen),
- zulässiger Füllungsgrad oder Füllhöhe (entsprechend dem zulässigen Füllungsgrad),
- zulässige Volumenströme beim Befüllen und Entleeren,
- Hinweis auf drucklosen Betrieb,
- Art der inneren Schutzschicht,
- Außenaufstellung zulässig/nicht zulässig (entsprechend statischer Berechnung),

bei Außenaufstellung zusätzlich:

- Böengeschwindigkeitsdruck q [kN/m²] an der Oberkante des Behälters bzw. an der Öffnung der Entlüftungsleitung,
- charakteristischer Wert der Schneelast s_k [kN/m²] auf dem Boden.

⁷ DIN 18799-1:1999-08 Steigleitern an baulichen Anlagen – Teil 1: Steigleitern mit Seitenholmen; Sicherheitstechnische Anforderungen und Prüfungen

⁸ ZG-ÜS Zulassungsgrundsätze für Überfüllsicherungen, Stand Juli 2012 (erhältlich beim Deutschen Institut für Bautechnik)

Allgemeine bauaufsichtliche Zulassung

Nr. Z-40.11-523

Seite 6 von 10 | 18. Juni 2015

(3) Der Behälterhersteller hat die Flansche der Anschlüsse für den Leckanzeiger dauerhaft und gut sichtbar wie folgt zu kennzeichnen:

- Flansch zum Anschluss der Messleitung mit "Überwachungsraumstutzen Messen"
- Flansch zum Anschluss der Druck- bzw. Saugleitung mit "Überwachungsraumstutzen Druck" bzw. "Überwachungsraumstutzen Saugen"

(4) Hinsichtlich der Kennzeichnung der Behälter durch den Betreiber siehe Abschnitt 5.1.5 (1).

2.4 Übereinstimmungsnachweis

2.4.1 Allgemeines

(1) Die Bestätigung der Übereinstimmung der Behälter mit den Bestimmungen dieser allgemeinen bauaufsichtlichen Zulassung muss für jedes Herstellwerk mit einem Übereinstimmungszertifikat auf der Grundlage einer werkseigenen Produktionskontrolle und einer regelmäßigen Fremdüberwachung einschließlich einer Erstprüfung der Behälter nach Maßgabe der folgenden Bestimmungen erfolgen.

(2) Für die Erteilung des Übereinstimmungszertifikats und für die Fremdüberwachung einschließlich der dabei durchzuführenden Produktprüfungen hat der Hersteller der Behälter eine hierfür anerkannte Zertifizierungsstelle sowie eine hierfür anerkannte Überwachungsstelle einzuschalten.

(3) Die Erklärung, dass ein Übereinstimmungszertifikat erteilt ist, hat der Hersteller durch Kennzeichnung der Bauprodukte mit dem Übereinstimmungszeichen (Ü-Zeichen) unter Hinweis auf den Verwendungszweck abzugeben.

(4) Dem Deutschen Institut für Bautechnik ist von der Zertifizierungsstelle eine Kopie des von ihr erteilten Übereinstimmungszertifikats zur Kenntnis zu geben. Dem Deutschen Institut für Bautechnik ist zusätzlich eine Kopie des Erstprüfberichts zur Kenntnis zu geben.

2.4.2 Werkseigene Produktionskontrolle

(1) Im Herstellwerk ist eine werkseigene Produktionskontrolle einzurichten und durchzuführen. Unter werkseigener Produktionskontrolle wird die vom Hersteller vorzunehmende kontinuierliche Überwachung der Produktion verstanden, mit der dieser sicherstellt, dass die von ihm hergestellten Bauprodukte den Bestimmungen dieser allgemeinen bauaufsichtlichen Zulassung entsprechen.

(2) Die werkseigene Produktionskontrolle muss mindestens die in Anlage 5.1 Abschnitt 1 aufgeführten Maßnahmen einschließen.

(3) Die Ergebnisse der werkseigenen Produktionskontrolle sind aufzuzeichnen und auszuwerten. Die Aufzeichnungen müssen mindestens folgende Angaben enthalten:

- Bezeichnung des Bauprodukts bzw. des Ausgangsmaterials und der Bestandteile,
- Art der Kontrolle oder Prüfung,
- Datum der Herstellung und der Prüfung des Bauprodukts bzw. des Ausgangsmaterials,
- Ergebnis der Kontrollen und Prüfungen und Vergleich mit den Anforderungen,
- Unterschrift des für die werkseigene Produktionskontrolle Verantwortlichen.

(4) Die Aufzeichnungen sind mindestens fünf Jahre aufzubewahren und der für die Fremdüberwachung eingeschalteten Überwachungsstelle vorzulegen. Sie sind dem Deutschen Institut für Bautechnik und der zuständigen obersten Bauaufsichtsbehörde auf Verlangen vorzulegen.

(5) Bei ungenügendem Prüfergebnis sind vom Hersteller unverzüglich die erforderlichen Maßnahmen zur Abstellung des Mangels zu treffen. Behälter, die den Anforderungen nicht entsprechen, sind so zu handhaben, dass Verwechslungen mit übereinstimmenden ausgeschlossen werden. Nach Abstellung des Mangels ist - soweit technisch möglich und zum Nachweis der Mängelbeseitigung erforderlich - die betreffende Prüfung unverzüglich zu wiederholen.

2.4.3 Fremdüberwachung

(1) Im Herstellwerk ist die werkseigene Produktionskontrolle durch eine Fremdüberwachung regelmäßig zu überprüfen, mindestens jedoch zweimal jährlich (siehe Anlage 5.1).

(2) Im Rahmen der Fremdüberwachung ist eine Erstprüfung der Behälter entsprechend Anlage 5.1, Abschnitt 2 (1), durchzuführen. Darüber hinaus können auch Proben für Stichprobenprüfungen entnommen werden. Die Probenahme und Prüfungen obliegen jeweils der anerkannten Überwachungsstelle.

(3) Die Ergebnisse der Zertifizierung und Fremdüberwachung sind mindestens fünf Jahre aufzubewahren. Sie sind von der Zertifizierungsstelle bzw. der Überwachungsstelle dem Deutschen Institut für Bautechnik und der zuständigen obersten Bauaufsichtsbehörde auf Verlangen vorzulegen.

3 Bestimmungen für Entwurf und Bemessung

(1) Die Bedingungen für die Aufstellung der Behälter sind den wasser-, arbeitsschutz- und baurechtlichen Vorschriften zu entnehmen. Es sind außerdem die Anforderungen gemäß Anlage 6 einzuhalten.

(2) Bei Festlegung der Aufstellbedingungen ist davon auszugehen, dass die Behälter nach diesem Bescheid dafür ausgelegt sind, einer Brandeinwirkung von 30 Minuten Dauer zu widerstehen, ohne undicht zu werden.

(3) Die Behälter sind gegen Beschädigungen durch anfahrende Fahrzeuge zu schützen, z.B. durch geschützte Aufstellung, einen Anfahrerschutz oder durch Aufstellen in einem geeigneten Raum.

(4) Die Behälter dürfen unterhalb des zulässigen Flüssigkeitsspiegels keine die Doppelwandigkeit beeinträchtigende Stützen oder Durchtritte haben.

4 Bestimmungen für die Ausführung

(1) Bei der Aufstellung der Behälter ist Anlage 6 zu beachten.

(2) Der Betreiber einer Lageranlage ist verpflichtet, mit dem Einbauen bzw. Aufstellen der Behälter nur solche Betriebe zu beauftragen, die für diese Tätigkeiten Fachbetriebe im Sinne von § 3 der Verordnung über Anlagen zum Umgang mit wassergefährdenden Stoffen vom 31. März 2010 (BGBl. I S. 377) sind, es sei denn, die Tätigkeiten sind nach landesrechtlichen Vorschriften von der Fachbetriebspflicht ausgenommen oder der Hersteller des Behälters führt diese Tätigkeiten mit eigenem sachkundigen Personal aus.

(3) Maßnahmen zur Beseitigung von Schäden sind im Einvernehmen mit einem für Kunststofffragen zuständigen Sachverständigen⁹ zu treffen.

5 Bestimmungen für Nutzung, Unterhalt, Wartung, Prüfung

5.1 Nutzung

5.1.1 Ausrüstung der Behälter

(1) Die Bedingungen für die Ausrüstung der Behälter sind den wasser-, bau- und arbeitsschutzrechtlichen Vorschriften zu entnehmen. Sofern für die Ausrüstung keine wasser- bzw. baurechtlichen Vorschriften existieren, ist der Abschnitt 9 der TRbF 20¹⁰, zu beachten.

⁹ Sachverständige von Zertifizierungs- und Überwachungsstellen nach Abschnitt 2.4.1 (2) sowie weitere Sachverständige, die auf Anfrage vom DIBt bestimmt werden

¹⁰ TRbF 20, Ausgabe April 2001 Technische Regeln für brennbare Flüssigkeiten; "Läger", zuletzt geändert am 15. Mai 2002, BArbBl. 6/2002 S. 63

(2) Die Behälter sind mit einem für den Anwendungsfall geeigneten Überdruck- oder Unterdruck-Leckanzeiger auszurüsten. Der Einbau des Leckanzeigers hat nach Maßgabe des für den Leckanzeiger erteilten bauaufsichtlichen Verwendbarkeitsnachweises zu erfolgen. Am Überwachungsraumtiefpunkt darf ein Kontrollstutzen DN 25 oder größer angebracht werden, der betriebsmäßig fest verschlossen und entsprechend gekennzeichnet werden muss.

(3) Bei Anschluss eines Überdruck-Leckanzeigers muss der Alarmschaltpunkt des Leckanzeigers, bezogen auf die Behältersohle, mindestens 30 mbar höher als der statische Druck der Lagerflüssigkeit zuzüglich Betriebsdruck sein (bei nicht frei belüfteten Behältern, z. B. Wasservorlagen, ist als Betriebsüberdruck mindestens 20 mbar anzusetzen).

(4) Bei Anschluss eines Unterdruck-Leckanzeigers sind Leckanzeiger zu verwenden, die spätestens bei einem Alarmschaltpunkt von -325 mbar Alarm auslösen und deren Werkstoffe gegenüber dem Lagermedium beständig sind. Die Saugleitung ist bis zum Behältertiefpunkt zu führen.

(5) Der Einbau des Leckanzeigers hat nach Maßgabe des für den Leckanzeiger erteilten bauaufsichtlichen Verwendbarkeitsnachweises zu erfolgen.

5.1.2 Lagerflüssigkeiten

(1) Die Behälter dürfen für Lagerflüssigkeiten gemäß Medienliste 40-2.1.1 bis 40-2.1.3 des DIBt verwendet werden, sofern auch die dort in Abschnitt 0.3 genannten Voraussetzungen eingehalten werden. Abschnitt 1 (4) ist zu beachten. Ein Wechsel der Lagermedien bedarf der Zustimmung in Form einer gutachtlichen Stellungnahme eines vom DIBt zu bestimmenden Sachverständigen¹¹.

(2) Die Behälter dürfen auch zur Lagerung anderer Flüssigkeiten als nach der unter Absatz (1) genannten Medienliste verwendet werden, wenn im Einzelfall durch Gutachten eines vom DIBt zu bestimmenden Sachverständigen¹¹ nachgewiesen wird (z. B. nach Anhang 1 der Bau- und Prüfgrundsätze für oberirdische GF-UP-Behälter und -Behälterteile), dass die Abminderungsfaktoren A_{2B} und A_{2I} nicht größer als 1,4 sind und keine zusätzlichen Bestimmungen (z. B. von dieser allgemeinen bauaufsichtlichen Zulassung abweichende Prüfungen, Festlegungen zu reduzierter Gebrauchsdauer der Behälter) erforderlich sind¹². Außerdem dürfen die Flüssigkeiten nicht zur Dickflüssigkeit¹³ oder zu Feststoffausscheidungen neigen.

(3) Vom Nachweis durch Gutachten nach Absatz 5.1.2 (2) sind ausgeschlossen:

- | | |
|--|---|
| a) Flüssigkeiten mit Flammpunkten ≤ 100 °C | |
| b) Explosive Flüssigkeiten | (Klasse 1 nach GGVS ¹⁴ /GGVE ¹⁵) |
| c) Selbstentzündliche Flüssigkeiten | (Klasse 4.2 nach GGVS/GGVE) |
| d) Flüssigkeiten, die in Berührung mit Wasser entzündliche Gase bilden | (Klasse 4.3 nach GGVS/GGVE) |
| e) Organische Peroxide | (Klasse 5.2 nach GGVS/GGVE) |
| f) Ansteckungsgefährliche und ekelerregende Flüssigkeiten | (Klasse 6.2 nach GGVS/GGVE) |
| g) Radioaktive Flüssigkeiten | (Klasse 7 nach GGVS/GGVE) |
| h) Blausäure und Blausäurelösungen, Metallcarbonyle, Brom | |

Im Gutachten enthaltene Auflagen sind einzuhalten.

¹¹ Informationen sind beim DIBt erhältlich.

¹² Für die Lagerung von Medien mit Gutachten, die von Absatz 5.1.2 (2) abweichen, ist ein bauaufsichtlicher Verwendbarkeitsnachweis (z. B. Ergänzung der bestehenden allgemeinen bauaufsichtlichen Zulassung) erforderlich.

¹³ Die kinematische Viskosität der Lagerflüssigkeit darf bei 4 °C höchstens 5000 cSt betragen.

¹⁴ GGVS: Gefahrgutverordnung Straße

¹⁵ GGVE: Gefahrgutverordnung Eisenbahn

Allgemeine bauaufsichtliche Zulassung

Nr. Z-40.11-523

Seite 9 von 10 | 18. Juni 2015

(4) Die Flüssigkeiten nach Absatz (1) und (2) müssen für den verwendeten Leckanzeiger zulässig sein.

(5) Bei Anschluss eines Überdruck-Leckanzeigers hängt die maximale Dichte vom Alarmschaltpunkt des Leckanzeigers und vom Betriebsdruck ab. Angaben hierzu enthält der Abschnitt 5.1.1, Absatz (3).

(6) Bei Anschluss eines Unterdruck-Leckanzeigers darf die Dichte der Lagerflüssigkeit abhängig von der Füllhöhe die nachfolgend aufgeführten Dichten nicht überschreiten:

Füllhöhe [m]	zulässige Dichte [g/cm ³]
≤ 9,60	≤ 1,90
≤ 12,75	≤ 1,47
≤ 16,00	≤ 1,12

Zwischenwerte dürfen linear interpoliert werden.

5.1.3 Nutzbares Behältervolumen

Der zulässige Füllungsgrad der Behälter darf 95 % nicht übersteigen, wenn nicht nach Maßgabe der TRbF 20 Nr. 9.3.2.2 ein anderer Füllungsgrad nachgewiesen oder einzuhalten ist. Die Überfüllsicherung ist dementsprechend einzurichten.

5.1.4 Unterlagen

Dem Betreiber der Anlage sind vom Hersteller der Behälter folgende Unterlagen auszuhandigen:

- Abdruck dieser allgemeinen bauaufsichtlichen Zulassung,
- Abdruck der geprüften statischen Berechnung mit Prüfbericht,
- Abdruck des ggf. benötigten Gutachtens nach Abschnitt 5.1.2 (2),
- Abdruck des bauaufsichtlichen Verwendbarkeitsnachweises des für den Verwendungszweck geeigneten Leckanzeigers.

5.1.5 Betrieb

(1) Der Betreiber hat vor Inbetriebnahme der Behälter an geeigneter Stelle ein Schild anzubringen, auf dem die gelagerte Flüssigkeit einschließlich ihrer Dichte und Konzentration angegeben ist. Die Kennzeichnung nach anderen Rechtsbereichen bleibt unberührt.

(2) Wer eine Anlage befüllt oder entleert, hat diesen Vorgang zu überwachen und vor Beginn der Arbeiten die nachfolgenden Bestimmungen zu beachten.

(3) Vor dem Befüllen ist zu überprüfen, ob das einzulagernde Medium dem zulässigen Medium entspricht, wie viel Lagerflüssigkeit der Behälter aufnehmen kann, ob das Leckanzeigergerät eingeschaltet ist und ob die Überfüllsicherung im ordnungsgemäßen Zustand ist.

(4) Die tatsächliche Betriebstemperatur der Lagerflüssigkeiten darf die Betriebstemperatur, für die der statische Nachweis geführt wurde, nicht überschreiten. Hierbei dürfen kurzzeitige Temperaturüberschreitungen um 10 K über die Betriebstemperatur (z. B. durch höhere Temperatur der Lagerflüssigkeiten beim Einfüllen) außer Betracht bleiben.

(5) Beim Befüllen darf kein unzulässiger Überdruck im Behälter auftreten. Der Füllvorgang ist ständig zu überwachen.

(6) Vom Betreiber der Anlage ist bei einer Alarmmeldung des Leckanzeigers unverzüglich ein Fachbetrieb zu benachrichtigen und mit der Feststellung der Ursache für die Alarngabe und deren Beseitigung zu beauftragen. Wenn der Überwachungsraum Undichtheiten aufweist, muss der Behälter so schnell wie möglich entleert werden. Eine erneute Befüllung ist im Einvernehmen mit dem Sachverständigen nach Wasserrecht oder der Zertifizierungsstelle nach Schadenbeseitigung und einwandfreiem Betrieb des Leckanzeigers zulässig.

5.2 Unterhalt, Wartung

(1) Der Betreiber einer Lageranlage ist verpflichtet, mit dem Instandhalten, Instandsetzen und Reinigen der Behälter nur solche Betriebe zu beauftragen, die für diese Tätigkeiten Fachbetriebe im Sinne von § 3 der Verordnung über Anlagen zum Umgang mit wassergefährdenden Stoffen vom 31. März 2010 (BGBl. I S. 377) sind, es sei denn, diese Tätigkeiten sind nach landesrechtlichen Vorschriften von der Fachbetriebspflicht ausgenommen oder der Hersteller der Behälter führt die Tätigkeiten mit eigenem sachkundigen Personal aus.

(2) Beim Instandhalten/Instandsetzen sind Werkstoffe zu verwenden, die in Anlage 3 angegeben sind und Fertigungsverfahren anzuwenden, die in der Herstellungsbeschreibung beschrieben sind.

(3) Maßnahmen zur Beseitigung von Schäden sind im Einvernehmen mit einem für Kunststofffragen zuständigen Sachverständigen⁹ zu klären.

(4) Die Reinigung des Innern von Behältern aus Produktionsgründen oder für eine Inspektion ist unter Beachtung der folgenden Punkte vorzunehmen:

- Behälter restlos leeren.
- Bei wasserlöslichen oder mit Wasser emulgierbaren Flüssigkeiten mit Wasser abspritzen. Bei eventuellen Ablagerungen Behälter mit bis zu 10 K über der zulässigen Betriebstemperatur warmem Wasser füllen. Nach einigen Stunden Einwirkungszeit entleeren. Eventuell noch feste Rückstände mit Spachtel aus Holz oder Kunststoff ohne Beschädigung der Innenfläche des Behälters entfernen. Keine Werkzeuge oder Bürsten aus Metall verwenden.
- Die Unfallverhütungsvorschriften sowie die jeweiligen Vorschriften für die Verarbeitung chemischer Reinigungsmittel und die Beseitigung anfallender Reste müssen beachtet werden.

(5) Wird die Einsteigeöffnung des Behälters zu Reinigungs-, Wartungs- oder Instandhaltungsmaßnahmen geöffnet, so ist vor dem Verschließen die Behälterinnenseite auf Schäden hin zu untersuchen. Hierbei soll sichergestellt werden, dass die der Einsteigeöffnung gegenüberliegende Fläche nicht beschädigt worden ist (z. B. durch herabfallendes Werkzeug während der Arbeiten am Behälter). Das Ergebnis der Untersuchung ist zu dokumentieren.

(6) Im Rahmen der Prüfung der Funktionsfähigkeit des Leckanzeigers nach Abschnitt 5.3 (1) ist im Überwachungsraum enthaltene Kondensatflüssigkeit zu entfernen.

5.3 Prüfungen

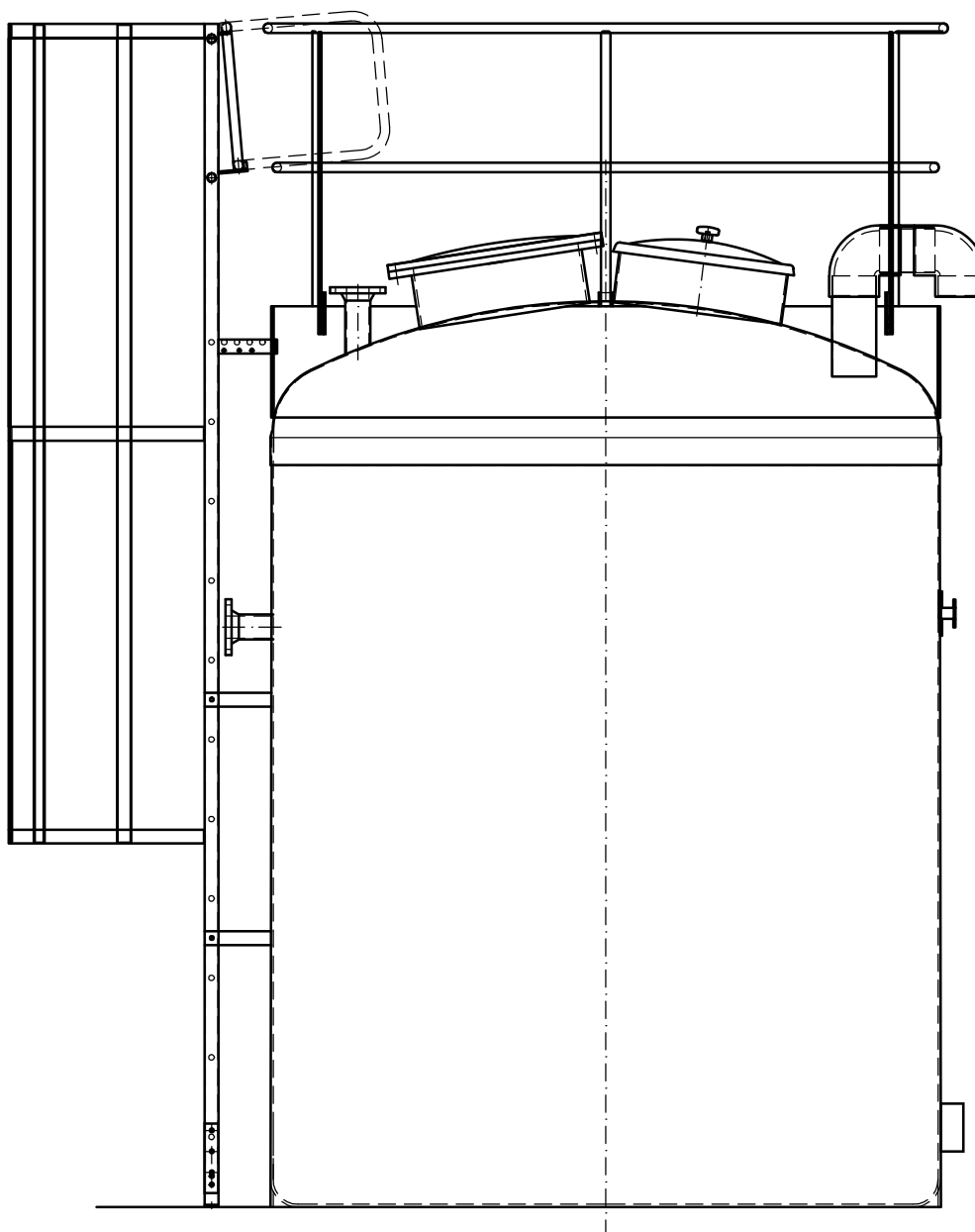
(1) Die Funktionsfähigkeit des Leckanzeigers ist nach Maßgabe des dafür erteilten bauaufsichtlichen Verwendbarkeitsnachweises zu prüfen.

(2) Der Betreiber hat zu veranlassen, dass bei der Lagerung von Medien nach Abschnitt 5.1.2 (2), bei denen nach Medienliste bzw. Mediengutachten wiederkehrende Prüfungen der Behälter gefordert werden, die Behälter vor Inbetriebnahme und wiederkehrend entsprechend den Vorgaben eines für Kunststofffragen zuständigen Sachverständigen⁹ einer Innenbesichtigung unterzogen werden.

(3) Prüfungen nach anderen Rechtsbereichen bleiben unberührt.

Holger Eggert
Referatsleiter

Beglaubigt



Details sind den Hinterlegungen zur allgemeinen
bauaufsichtlichen Zulassung zu entnehmen.

Doppelwandige Flachbodenbehälter aus GFRP mit innerer Vlies- oder Chemieschutzschicht

Übersichtszeichnung

Anlage 1

Doppelwandige Flachbodenbehälter aus GFK
mit innerer Vlies- oder Chemieschutzschicht

Anlage 2.1

ABMINDERUNGSFAKTOREN

Index B = Bruch

Index I = Instabilität

Der **Abminderungsfaktor** A_1 zur Berücksichtigung des Zeiteinflusses beträgt:

Laminat			A_{1B}		A_{1I}	
			$2 \cdot 10^3$ h	$2 \cdot 10^5$ h	$2 \cdot 10^3$ h	$2 \cdot 10^5$ h
Typ	Herstellwerk	Richtung				
Wickellaminat 1	Oldenzaal / Hengelo	Axialrichtung	1,50	1,75	1,50	1,75
		Umfangsrichtung	1,30	1,40	1,30	1,40
Wickellaminat 2	Torun	Axialrichtung	1,50	1,75	1,50	1,75
		Umfangsrichtung	1,25	1,30	1,25	1,30
Wickellaminat 3	Lemmer	Axialrichtung	1,45	1,70	1,50	1,80
		Umfangsrichtung	1,30	1,45	1,30	1,50
Mischlaminat 1	Oldenzaal / Hengelo, Lemmer		1,22	1,31	1,22	1,31
Mischlaminat 2	Torun, Lemmer		1,40	1,50	1,40	1,50
Mischlaminat 3	Torun, Lemmer		1,40	1,50	1,40	1,50
Wirrfaserlaminat 1	Oldenzaal / Hengelo, Torun,		1,55	1,70	1,55	1,70
Wirrfaserlaminat 2	Lemmer	getemperte Laminat	1,40	1,60	1,45	1,70
		ungetemperte Laminat	1,40	1,60	1,50	1,80

Der **Abminderungsfaktor** A_2 zur Berücksichtigung des Medieneinflusses auf das Traglaminat ist den Medienlisten 40-2.1.1 bis 40-2.1.3 bzw. dem Gutachten gemäß Abschnitt 5.1.2 (2) der Besonderen Bestimmungen dieser allgemeinen bauaufsichtlichen Zulassung zu entnehmen. Bei nicht diffundierenden Medien darf der Abminderungsfaktor abweichend von den Angaben der Medienlisten 40-2.1.1 bis 40-2.1.3 auf $A_2 = 1,1$ festgelegt werden.

Der **Abminderungsfaktor** A_3 zur Berücksichtigung des Temperatureinflusses beträgt für sämtliche Laminat:

$$A_3 = 1,00 + 0,4 \cdot \left(\frac{DT - 20}{HDT - 30} \right) \quad \text{für getemperte Laminat}$$

$$A_3 = 1,05 + 0,4 \cdot \left(\frac{DT - 20}{HDT - 30} \right) \quad \text{für ungetemperte Laminat}$$

DT = Auslegungstemperatur (Design Temperature) in °C

HDT = Wärmeformbeständigkeit (Heat-Deflection-Temperature) des im Traglaminat eingesetzten Harzes in °C, ermittelt nach ISO 75 Methode A

Die Gleichung zur Ermittlung des A_3 -Faktors ist nur anwendbar in den Grenzen $1,0 \leq A_3 \leq 1,4$

Doppelwandige Flachbodenbehälter aus GFK
mit innerer Vlies- oder Chemieschutzschicht

Anlage 2.2

WICKELLAMINAT 1

Herstellwerk: Oldenzaal / Hengelo

Laminataufbau: M1 + z · Rapport + F + M1 + V

Rapport: (F + U) 1600 g/m²

z = Anzahl der Rapporte

M1 = Wirrfasermatte 450 g/m²

F = Roving 1100 g/m²

U = unidirektionales Gelege 500 g/m² (1:12)

V = Vlies ca. 30 g/m²

Kennwerte:

Eigenschaft		Einheit	Rechenwert
Laminatdicke (Nenndicke)	t _n	mm	2,76 + 1,52 · z
Glas-Flächengewicht	m _G	g/m ²	2000 + 1600 · z
Axialrichtung			
Bruchnormalkraft	n _x	N/mm	139,4 · t _n - 189,2
Bruchmoment	m _x	Nm/m	242,5 - 107,8 · t _n + 27,2 · t _n ²
E-Modul Zug	E _{Z,x}	N/mm ²	für t _n ≤ 30 mm: 7571 + 456 · t _n - 16,2 · t _n ² + 0,19 · t _n ³ für t _n > 30 mm: 11800
E-Modul Biegung ^{*)}	E _{B,x}	N/mm ²	für t _n ≤ 30 mm: 5900 + 420 · t _n - 11,94 · t _n ² + 0,119 · t _n ³ für t _n > 30 mm: 10970
Umfangsrichtung			
Bruchnormalkraft	n _y	N/mm	447,6 · t _n - 935,9
Bruchmoment	m _y	Nm/m	1011,6 - 495,3 · t _n + 87,9 · t _n ²
E-Modul Zug	E _{Z,y}	N/mm ²	für t _n ≤ 30 mm: 15637 + 1174 · t _n - 69 · t _n ² + 1,78 · t _n ³ - 0,017 · t _n ⁴ für t _n > 30 mm: 23050
E-Modul Biegung ^{*)}	E _{B,y}	N/mm ²	für t _n ≤ 30 mm: 5698 + 1803 · t _n - 82 · t _n ² + 1,72 · t _n ³ - 0,014 · t _n ⁴ für t _n > 30 mm: 21090

^{*)} Die in der Tabelle genannten Rechenwerte für den Biege-E-Modul gelten für getemperte Laminare. Für ungetemperte Laminare ist dieser Wert auf den 0,9-fachen Wert zu reduzieren.

Doppelwandige Flachbodenbehälter aus GFK
mit innerer Vlies- oder Chemieschutzschicht

Anlage 2.3

WICKELLAMINAT 2

Herstellwerk: Torun

Laminataufbau: M1 + z · Rapport + F + M1 + V

Rapport: (F + U) 1550 g/m²
z = Anzahl der Rapporte

M1 = Wirrfasermatte 450 g/m²
F = Roving 1050 g/m²
U = unidirektionales Gelege 500 g/m² (1:12)
V = Vlies ca. 30 g/m²

Kennwerte:

Eigenschaft		Einheit	Rechenwert
Laminatdicke (Nenndicke)	t _n	mm	2,95 + 1,45 · z
Glas-Flächengewicht	m _G	g/m ²	1950 + 1550 · z
Axialrichtung			
Bruchnormalkraft	n _x	N/mm	172 · t _n - 179
Bruchmoment	m _x	Nm/m	321 - 103 · t _n + 32,5 · t _n ²
E-Modul Zug	E _{Z,x}	N/mm ²	für t _n ≤ 30 mm: 7807 + 750 · t _n - 30,1 · t _n ² + 0,41 · t _n ³ für t _n > 30 mm: 14290
E-Modul Biegung ^{*)}	E _{B,x}	N/mm ²	für t _n ≤ 30 mm: 6942 + 520 · t _n - 15,6 · t _n ² + 0,18 · t _n ³ für t _n > 30 mm: 13370
Umfangsrichtung			
Bruchnormalkraft	n _y	N/mm	332 · t _n - 119
Bruchmoment	m _y	Nm/m	460 - 120 · t _n + 67 · t _n ²
E-Modul Zug	E _{Z,y}	N/mm ²	für t _n ≤ 30 mm: 12751 + 1405 · t _n - 88,2 · t _n ² + 2,56 · t _n ³ - 0,028 · t _n ⁴ für t _n > 30 mm: 21960
E-Modul Biegung ^{*)}	E _{B,y}	N/mm ²	für t _n ≤ 30 mm: 487 + 2787 · t _n - 164,4 · t _n ² + 4,60 · t _n ³ - 0,049 · t _n ⁴ für t _n > 30 mm: 20650

^{*)} Die in der Tabelle genannten Rechenwerte für den Biege-E-Modul gelten für getemperte Laminare. Für ungetemperte Laminare ist dieser Wert auf den 0,9-fachen Wert zu reduzieren.

Doppelwandige Flachbodenbehälter aus GFK
mit innerer Vlies- oder Chemieschutzschicht

Anlage 2.4
Blatt 1

WICKELLAMINAT 3 - Axialrichtung

Bei dem Wickellaminat handelt es sich um das Laminat FM 4 nach DIN 18820-2¹.

Herstellwerk: Lemmer

Laminataufbau: M + p · Modul
zusätzlich beidseitig Oberflächenschichten

Modul: (F + M)

M = Wirrfaser 450 g/m²

F = Roving 120 g/m²

Glas-Masseanteil: $\psi = 0,35$

Glasvolumenanteil: $V_G = 0,212$

Laminatbehandlung: getempert oder ungetempert

p = Anzahl der Moduln

t_n = Wanddicke für nominalen Fasergehalt

m_G = Glasflächengewicht

N_⊥ = Bruchnormalkraft je Breite

M_⊥ = Bruchmoment je Breite

E_{Z⊥} = E-Modul Zug

E_{B⊥} = E-Modul Biegung

p	m _G g/m ²	t _n mm	N _⊥ N/mm	M _⊥ N·m/m	E _{Z⊥} ^{*)} N/mm ²	E _{B⊥} ^{*)} N/mm ²
3	2160	4,0	288	264	6386	6379
4	2730	5,1	360	405	6365	6358
5	3300	6,2	432	570	6350	6343
6	3870	7,3	504	764	6336	6336
7	4440	8,4	576	981	6329	6329
8	5010	9,4	648	1226	6322	6321
9	5580	10,5	720	1494	6322	6321
10	6150	11,6	792	1787	6314	6314
11	6720	12,7	864	2112	6314	6314
12	7290	13,8	936	2456	6314	6314
13	7860	14,8	1008	2828	6314	6314
14	8430	15,9	1080	3229	6314	6314
15	9000	17,0	1152	3654	6314	6314
16	9570	18,1	1227	4142	6314	6314
17	10140	19,2	1301	4661	6314	6314
18	10710	20,3	1375	5210	6314	6314
19	11280	21,4	1449	5790	6314	6314
20	11850	22,5	1523	6401	6314	6314

Fortsetzung siehe Anlage 2.4 Blatt 2

¹ DIN 18820-2:1991-03

Lamine aus textilglasverstärkten ungesättigten Polyester- und Phenacrylatharzen für tragende Bauteile (GF-UP, GF-PHA); Physikalische Kennwerte der Regellamine

Doppelwandige Flachbodenbehälter aus GFK
mit innerer Vlies- oder Chemieschutzschicht

Anlage 2.4
Blatt 2

Wickellaminat 3 - Axialrichtung, Fortsetzung von Anlage 2.4 Blatt 1

p	m_G g/m ²	t_n mm	N_{\perp} N/mm	M_{\perp} N·m/m	$E_{Z\perp}$ ^{*)} N/mm ²	$E_{B\perp}$ ^{*)} N/mm ²
21	12420	23,6	1597	7042	6314	6314
22	12990	24,7	1671	7713	6314	6314
23	13560	25,8	1745	8416	6314	6314
24	14130	26,9	1819	9149	6314	6314
25	14700	28,0	1893	9912	6314	6314
26	15270	29,1	1967	10706	6314	6314
27	15840	30,2	2041	11531	6314	6314
28	16410	31,3	2115	12386	6314	6314
29	16980	32,4	2189	13272	6314	6314
30	17550	33,5	2263	14189	6314	6314
31	18120	34,6	2337	15136	6314	6314
32	18690	35,7	2411	16113	6314	6314
33	19260	36,8	2485	17122	6314	6314
34	19830	37,9	2559	18161	6314	6314
35	20400	39,0	2633	19230	6314	6314
36	20970	40,1	2707	20330	6314	6314
37	21540	41,2	2781	21461	6314	6314
38	22110	42,3	2855	22622	6314	6314
39	22680	43,4	2929	23814	6314	6314
40	23250	44,5	3003	25036	6314	6314
41	23820	45,6	3077	26290	6314	6314
42	24390	46,7	3151	27273	6314	6314
43	24960	47,8	3225	28887	6314	6314

*) Bei getemperten Laminaten dürfen für den Zugmodul $E_{Z\perp}$ und den Biegemodul $E_{B\perp}$ die 1,1-fachen Werte angesetzt werden.

Bei Dehnungen $\geq 0,2$ % aus Zugbeanspruchung in Axialrichtung (senkrecht zur Wickelrichtung) dürfen für den Zug-E-Modul $E_{Z\perp}$ maximal die 0,8-fachen Werte angesetzt werden (Abminderungsfaktor $K_Z = 1,25$).

Doppelwandige Flachbodenbehälter aus GFK
mit innerer Vlies- oder Chemieschutzschicht

Anlage 2.4
Blatt 3

WICKELLAMINAT 3 - Umfangsrichtung

Bei dem Wickellaminat handelt es sich um das Laminat FM 4 nach DIN 18820-2.

Herstellwerk: Lemmer

Laminataufbau: M + p · Modul
zusätzlich beidseitig Oberflächenschichten

Modul: (F + M)

M = Wirrfaser 450 g/m²

F = Roving 120 g/m²

Glas-Masseanteil: $\psi = 0,35$

Glasvolumenanteil: VG = 0,212

Laminatbehandlung: getempert oder ungetempert

p = Anzahl der Moduln

t_n = Wanddicke für nominalen Fasergehalt

m_G = Glasflächengewicht

N_{||} = Bruchnormalkraft je Breite

M_{||} = Bruchmoment je Breite

E_{Z||} = E-Modul Zug

E_{B||} = E-Modul Biegung

p	m _G g/m ²	t _n mm	N N/mm	M N·m/m	E _Z ^{*)} N/mm ²	E _B ^{*)} N/mm ²
3	2160	4,0	461	363	7826	7142
4	2730	5,1	590	570	7884	7315
5	3300	6,2	720	825	7927	7437
6	3870	7,3	850	1117	7949	7524
7	4440	8,4	979	1457	7970	7596
8	5010	9,4	1109	1884	7985	7646
9	5580	10,5	1238	2258	7999	7690
10	6150	11,6	1368	2725	8006	7726
11	6720	12,7	1498	3234	8006	7726
12	7290	13,8	1627	3786	8006	7726
13	7860	14,8	1757	4384	8006	7726
14	8430	15,9	1886	5020	8006	7726
15	9000	17,0	2016	5704	8006	7726
16	9570	18,1	2146	6466	8006	7726
17	10140	19,2	2277	7275	8006	7726
18	10710	20,3	2407	8133	8006	7726
19	11280	21,4	2537	9038	8006	7726
20	11850	22,5	2667	9991	8006	7726

Fortsetzung siehe Anlage 2.4 Blatt 4

Doppelwandige Flachbodenbehälter aus GFK
mit innerer Vlies- oder Chemieschutzschicht

Anlage 2.4
Blatt 4

Wickellaminat 3 - Umfangsrichtung, Fortsetzung von Anlage 2.4 Blatt 3

p	m_G g/m ²	t_n mm	$N_{ }$ N/mm	$M_{ }$ N·m/m	$E_{Z }$ ^{*)} N/mm ²	$E_{B }$ ^{*)} N/mm ²
21	12420	23,6	2797	10992	8006	7726
22	12990	24,7	2927	12041	8006	7726
23	13560	25,8	3057	13137	8006	7726
24	14130	26,9	3187	14281	8006	7726
25	14700	28,0	3317	15473	8006	7726
26	15270	29,1	3447	16713	8006	7726
27	15840	30,2	3577	18000	8006	7726
28	16410	31,3	3707	19335	8006	7726
29	16980	32,4	3837	20718	8006	7726
30	17550	33,5	3967	22149	8006	7726
31	18120	34,6	4097	23627	8006	7726
32	18690	35,7	4227	25153	8006	7726
33	19260	36,8	4357	26727	8006	7726
34	19830	37,9	4487	28349	8006	7726
35	20400	39,0	4617	30018	8006	7726
36	20970	40,1	4747	31736	8006	7726
37	21540	41,2	4877	33501	8006	7726
38	22110	42,3	5007	35313	8006	7726
39	22680	43,4	5137	37174	8006	7726
40	23250	44,5	5267	39082	8006	7726
41	23820	45,6	5397	41038	8006	7726
42	24390	46,7	5527	43042	8006	7726
43	24960	47,8	5657	45094	8006	7726

*) Bei getemperten Laminaten dürfen für den Zugmodul $E_{Z||}$ und den Biegemodul $E_{B||}$ die 1,1-fachen Werte angesetzt werden.

Doppelwandige Flachbodenbehälter aus GFK
mit innerer Vlies- oder Chemieschutzschicht

Anlage 2.5

MISCHLAMINAT 1

Herstellwerk: Oldenzaal / Hengelo, Lemmer

Laminataufbau: M1 + z · Rapport + M1 + V

Rapport: (M1 + W1) 1250 g/m²
z = Anzahl der Rapporte

M1 = Wirrfasermatte 450 g/m²
W1 = bidirektionales Gewebe 800 g/m²
V = Vlies ca. 30 g/m²

Kennwerte:

Eigenschaft		Einheit	Rechenwert
Laminatdicke (Nenndicke)	t _n	mm	1,90 + 2,05 · z
Glas-Flächengewicht	m _G	g/m ²	900 + 1250 · z
Bruchnormalkraft	n	N/mm	152 · t _n
Bruchmoment	m	Nm/m	31 · t _n ²
E-Modul Zug	E _Z	N/mm ²	10964 + 86,13 · t _n - 2,50 · t _n ² + 0,023 · t _n ³
E-Modul Biegung *)	E _B	N/mm ²	9511 + 116,3 · t _n - 3,132 · t _n ² + 0,0277 · t _n ³

*) Der in der Tabelle genannte Rechenwert für den Biege-E-Modul gilt für getemperte Lamine. Für ungetemperte Lamine ist dieser Wert auf den 0,9-fachen Wert zu reduzieren.

Doppelwandige Flachbodenbehälter aus GFK
mit innerer Vlies- oder Chemieschutzschicht

Anlage 2.6

MISCHLAMINAT 2

Herstellwerk: Torun, Lemmer

Laminataufbau: $z \cdot \text{Rapport} + M1 + V$

Rapport: (M1 + W2) 1050 g/m²

z = Anzahl der Rapporte

M1 = Wirrfasermatte 450 g/m²

W2 = bidirektionales Gewebe 600 g/m²

V = Vlies ca. 30 g/m²

Kennwerte:

Eigenschaft		Einheit	Rechenwert
Laminatdicke (Nenndicke)	t_n	mm	$0,70 + 1,70 \cdot z$
Glas-Flächengewicht	m_G	g/m ²	$450 + 1050 \cdot z$
Bruchnormalkraft	n	N/mm	$150 \cdot t_n$
Bruchmoment	m	Nm/m	$28 \cdot t_n^2$
E-Modul Zug	E_Z	N/mm ²	9500
E-Modul Biegung	E_B	N/mm ²	9000 (für getemperte Lamine) 8100 (für ungetemperte Lamine)

Doppelwandige Flachbodenbehälter aus GFK
mit innerer Vlies- oder Chemieschutzschicht

Anlage 2.7

MISCHLAMINAT 3

Herstellwerk: Torun, Lemmer

Laminataufbau: z · Rapport + M2 + V

Rapport: (M2 + W3) 750 g/m²

z = Anzahl der Rapporte

M2 = Wirrfasermatte 300 g/m²

W3 = bidirektionales Gewebe 450 g/m²

V = Vlies ca. 30 g/m²

Kennwerte:

Eigenschaft		Einheit	Rechenwert
Laminatdicke (Nenndicke)	t _n	mm	0,50 + 1,20 · z
Glas-Flächengewicht	m _G	g/m ²	300 + 750 · z
Bruchnormalkraft	n	N/mm	138 · t _n
Bruchmoment	m	Nm/m	26 · t _n ²
E-Modul Zug	E _Z	N/mm ²	9600
E-Modul Biegung	E _B	N/mm ²	8400 (für getemperte Lamine) 7600 (für ungetemperte Lamine)

Doppelwandige Flachbodenbehälter aus GFK
mit innerer Vlies- oder Chemieschutzschicht

Anlage 2.8

WIRRFASERLAMINAT 1

Herstellwerk: Oldenzaal / Hengelo, Torun

Glas-Masseanteil: $\psi = 0,32$
Glasvolumenanteil: $V_G = 0,190$

t_n = Wanddicke des tragenden Laminats ohne Schutzschichten (Nenndicke)

Kennwerte:

Eigenschaft		Einheit	Rechenwert
Glas-Flächengewicht	m_G	g/m^2	$474 \cdot t_n$
Bruchnormalkraft	n	N/mm	$88 \cdot t_n$
Bruchmoment	m	Nm/m	$17,8 \cdot t_n^2$
E-Modul Zug	E_Z	N/mm^2	7200
E-Modul Biegung	E_B	N/mm^2	7200 (für getemperte Lamine) 6500 (für ungetemperte Lamine)

Doppelwandige Flachbodenbehälter aus GFK
mit innerer Vlies- oder Chemieschutzschicht

Anlage 2.9

WIRRFASERLAMINAT 2

Herstellwerk: Lemmer

Glas-Masseanteil: $\psi = 0,35$
Glasvolumenanteil: $V_G = 0,212$

t_n = Wanddicke des tragenden Laminats ohne Schutzschichten (Nenndicke)

Kennwerte:

Eigenschaft		Einheit	Rechenwert
Glas-Flächengewicht	m_G	g/m^2	$540 \cdot t_n$
Bruchnormalkraft	n	N/mm	$85 \cdot t_n$
Bruchmoment	m	Nm/m	$18 \cdot t_n^2$
E-Modul Zug	E_Z	N/mm^2	7300
E-Modul Biegung	E_B	N/mm^2	7300

WERKSTOFFE

Für die Herstellung der Behälter dürfen nur allgemein bauaufsichtlich zugelassene Harze und Verstärkungswerkstoffe verwendet werden. Abweichend hiervon dürfen bis zum 1. März 2017 auch die durch Handelsname und Hersteller genauer bezeichneten Werkstoffe, welche beim DIBt hinterlegt sind, verwendet werden.

1 Grundwerkstoffe für das tragende Laminat

1.1 Reaktionsharze

1.1.1 Laminierharze

Es sind ungesättigte Polyesterharze der Harzgruppe 1B bis 6 und Vinylesterharze der Harzgruppe 7A bis 8 nach DIN EN 13121-1² zu verwenden.

1.1.2 Klebeharz

Identisch mit 1.1.1

1.1.3 Härtungssysteme

Es sind für die verschiedenen Harze geeignete Härtungssysteme zu verwenden.

1.2 Verstärkungswerkstoffe

1.2.1 Wirrfaser

- a) Textilglasmatten nach DIN 61853-1³ mit 300 und 450 g/m² Flächengewicht.
- b) Textilglasrovings (Schneidrovings) nach DIN EN 14020-1⁴ und -3⁵ mit 2400 tex.
Die Schnittlänge beträgt mindestens 17 mm für das Wirrfaserlaminat und für die Chemieschutzschicht.

1.2.2 Rovinggewebe nach DIN 61854-1⁶

Die Rovingtypen entsprechen den Wickelrovings

- a) Bidirektionales Gewebe mit Leinwand-, Atlas- oder Köperbindung
Verstärkungsverhältnis 1 : 1
Flächengewicht 450, 600 oder 800 g/m², E- oder E-CR-Glas
- b) Unidirektionales Gewebe
Verstärkungsverhältnis 1 : 12
Schussfäden 1200 tex oder 2400 tex (E- oder E-CR-Glas)
Flächengewicht 500 g/m²

1.2.3 Textilglasrovings (Wickelrovings) nach DIN EN 14020-1 und -3 mit 1200 tex oder 2400 tex.

2	DIN EN 13121-1:2003:10	Oberirdische GFK-Tanks und –Behälter – Teil 1: Ausgangsmaterialien; Spezifikations- und Annahmebedingungen
3	DIN 61853-1:1987-04	Textilglas; Textilglasmatten für die Kunststoffverstärkung; Technische Lieferbedingungen
4	DIN EN 14020-1:2003-03	Verstärkungsfasern – Spezifikation für Textilglasrovings – Teil 1: Bezeichnung
5	DIN EN 14020-3:2003-03	Verstärkungsfasern – Spezifikation für Textilglasrovings – Teil 3: Besondere Anforderungen
6	DIN 61854-1:1987-04	Textilglas; Textilglasgewebe für die Kunststoffverstärkung; Filamentgewebe und Rovinggewebe; Technische Lieferbedingungen

**Doppelwandige Flachbodenbehälter aus GFK
mit innerer Vlies- oder Chemieschutzschicht**

**Anlage 3
Blatt 2**

2 Überwachungsraum

2.1 Harz und Härtingssystem

Entsprechend den Abschnitten 1.1.1 bis 1.1.3.

2.2 Abstandshalter

Abstandsgewebe

2.3 Fugenabdeckung

Multiaxial-Gelegebänder ("MX-Bänder")

**3 Innere Vliesschicht bzw. Chemieschutzschicht, Vorlaminat, Abschlusslaminat
und äußere Vlies-bzw. Feinschicht**

3.1 Harz und Härtingssystem

Es sind Harze und Härtingssysteme entsprechend den Abschnitten 1.1.1 und 1.1.2 zu verwenden. Für die äußere Schutzschicht können gegebenenfalls geeignete Zusatzstoffe bis maximal 10 Gewichts-% eingesetzt werden.

3.2 Verstärkungswerkstoffe

Es sind Verstärkungswerkstoffe entsprechend Abschnitt 1.2 zu verwenden sowie weitere ECR-Gläser-, C-Gläser- bzw. Synthesefaservliese mit 30 bis 40 g/m² Flächengewicht.

4 Stahlteile

Es sind unlegierte Baustähle mit Werkstoffnummern 1.0036 oder größer nach DIN EN 10025⁷, nichtrostende Stähle nach DIN EN 10088⁸ oder bauaufsichtlich zugelassene nichtrostende Stähle gemäß Zulassung des Deutschen Instituts für Bautechnik zu verwenden.

Alle nicht rostfreien Stahlbauteile müssen mit einer Feuerverzinkung nach DIN EN ISO 1461⁹ versehen werden. Zusätzlich ist bei den nicht einlamierten Bereichen der Stahlbauteile eine mindestens 2-lagige Deckbeschichtung mit einem Bindemittel entsprechend folgender Auflistung vorzusehen:

- Epoxidharz oder
- spezielle Polyurethane

7	DIN EN 10025-1:2005-02	Warmgewalzte Erzeugnisse aus Baustählen – Teil 1: Allgemeine technische Lieferbedingungen; Deutsche Fassung EN 10025-1:2004
8	DIN EN 10088-1:2005-09	Nichtrostende Stähle – Teil 1: Verzeichnis der nichtrostenden Stähle; Deutsche Fassung EN 10088-1:2005
9	DIN EN ISO 1461:2009-10	Durch Feuerverzinken auf Stahl aufgebraute Zinküberzüge (Stückverzinken) – Anforderungen und Prüfungen (ISO 1461:2009); Deutsche Fassung EN ISO 1461:2009

HERSTELLUNG, VERPACKUNG, TRANSPORT UND LAGERUNG

1 Herstellung

- a) Die gesamte innere Oberfläche des Behälters muss in Abhängigkeit vom Lagermedium und der Betriebstemperatur mit einer Vliesschicht oder einer Chemieschutzschicht (CSS) versehen werden. Der Aufbau der Vlies- bzw. Chemieschutzschicht muss den Vorbemerkungen zu den Medienlisten 40-2.1.1 bis 40-2.1.3 entsprechen.
- b) Der Wandaufbau muss der Hinterlegung im DIBt entsprechen. Für Vorlaminat, Überwachungsraum und Abschlusslaminat sowie für die inneren Über- bzw. Dichtlamine ist das für die innere Schutzschicht verwendete Harz einzusetzen.
- c) Verbindungsflächen im Bereich der Überlamine oder Verklebungen müssen aufgeraut bzw. bearbeitet werden.
- d) Passgenauigkeit der Stumpfstöße:
 - maximaler Kantenversatz $\leq t/2$
 $\leq 5 \text{ mm}$
 - maximale Spaltbreite $\leq D/200$
 $\leq 5 \text{ mm}$
- e) Fehlstellen im Abstandsgewebe, Falten, harzreiche nicht durchgängige Stellen mit einer Größe von mehr als 1 cm^2 oder durch Stoß beschädigte Stellen im Laminat müssen beseitigt werden.
- f) Die Stutzenausbildung muss der DIN 16966-4¹⁰ entsprechen.
- g) Sofern die Behälter mit einer Chemieschutzschicht versehen werden, sind die Behälter innerhalb von 8 Tagen nach der Herstellung mindestens 1 Stunde je mm Laminatdicke (einschließlich Schutzschicht), höchstens jedoch 15 Stunden bei einer maximalen Temperatur von 100 °C , mindestens aber 5 Stunden bei mindestens 80 °C thermisch nachzubehandeln (tempern).

**Doppelwandige Flachbodenbehälter aus GFK
mit innerer Vlies- oder Chemieschutzschicht**

**Anlage 4
Blatt 2**

2 Verpackung, Transport, Lagerung

2.1 Verpackung

Behälter mit einem Rauminhalt bis 2000 l müssen mit einer Transportverpackung ausgeliefert werden.

2.2 Transport, Lagerung

2.2.1 Allgemeines

Der Transport ist nur von solchen Firmen durchzuführen, die über fachliche Erfahrungen, geeignete Geräte, Einrichtungen und Transportmittel sowie ausreichend geschultes Personal verfügen.

Zur Vermeidung von Gefahren für Beschäftigte und Dritte sind die einschlägigen Unfallverhütungsvorschriften zu beachten.

2.2.2 Transportvorbereitung

Die Behälter bzw. Auffangvorrichtungen sind so für den Transport vorzubereiten, dass beim Verladen, Transportieren und Abladen keine Schäden auftreten.

Die Ladefläche des Transportfahrzeugs muss so beschaffen sein, dass Beschädigungen der Behälter durch punktförmige Stoß- oder Druckbelastungen auszuschließen sind.

2.2.3 Auf- und Abladen

Beim Abheben, Verfahren und Absetzen der Behälter müssen stoßartige Beanspruchungen vermieden werden.

Kommt ein in Größe und Tragkraft entsprechender Gabelstapler zum Einsatz, sollen die Gabeln eine Breite von mindestens 12 cm aufweisen, andernfalls sind lastverteilende Mittel einzusetzen. Während der Fahrt mit dem Stapler sind die Behälter zu sichern.

Zum Aufrichten oder für den Transport der Behälter sind die dafür vorgesehenen Hebeösen (siehe Hinterlegung) zu verwenden. Die Anschlagmittel sind an einer Traverse zu befestigen.

Stützen und sonstige hervorstehende Behälerteile dürfen nicht zur Befestigung oder zum Heben herangezogen werden. Rollbewegungen über Stützen oder Flansche und ein Schleifen der Behälter über den Untergrund sind nicht zulässig.

2.2.4 Beförderung

Die Behälter sind gegen Lageveränderung während der Beförderung zu sichern. Durch die Art der Befestigung dürfen die Bauteile nicht beschädigt werden.

2.2.5 Lagerung

Sollte eine Lagerung der Behälter vor dem Einbau erforderlich sein, so darf diese nur auf ebenem, von scharfkantigen Gegenständen befreitem Untergrund geschehen. Bei Lagerung im Freien sind die Behälter bzw. Auffangvorrichtungen gegen Beschädigung und Sturm- einwirkung zu schützen.

2.2.6 Schäden

Bei Schäden, die durch den Transport bzw. bei der Lagerung entstanden sind, ist nach den Feststellungen eines für Kunststofffragen zuständigen Sachverständigen¹¹ zu verfahren.

¹¹ Sachverständige von Zertifizierungs- und Überwachungsstellen nach Kapitel II, Absatz 2.4.1 (2) dieser allgemeinen bauaufsichtlichen Zulassung sowie weitere Sachverständige, die auf Anfrage vom DIBt bestimmt werden.

ÜBEREINSTIMMUNGSNACHWEIS

1 Werkseigene Produktionskontrolle

1.1 Eingangskontrollen der Ausgangsmaterialien

Der Verarbeiter hat anhand von Bescheinigungen 3.1 nach DIN EN 10204¹² der Hersteller der Ausgangsmaterialien oder durch Prüfungen nachzuweisen, dass Harze und Verstärkungswerkstoffe den in Anlage 3 festgelegten Baustoffen entsprechen. Bei Ausgangsmaterialien mit allgemeiner bauaufsichtlicher Zulassung ersetzt das bauaufsichtliche Übereinstimmungszeichen die Bescheinigung 3.1 nach DIN EN 10204.

1.2 Prüfungen an Behältern bzw. Behälterteilen

- a) An jedem Behälter sind am Behältermantel, am Behälterboden und am Behälterdach an mindestens je 5 über das gesamte Bauteil verteilten Stellen die Wanddicken zu messen. Die Traglaminatdicke muss die in der statischen Berechnung angegebenen Werte erreichen.
- b) Zur Prüfung der Aushärtung sind für jeden Harzansatz an Ausschnitten aus den Behälterteilen oder, falls keine Ausschnitte anfallen, aus parallel zur Herstellung der Behälterteile aus demselben Mischungsansatz gefertigten Laminaten mindestens 3 Probekörper für einen 24 h-Biegekrechversuch in Anlehnung an DIN EN ISO 178¹³ zu entnehmen. Die Versuche sind entsprechend den in Anlage 5.2 genannten Bedingungen durchzuführen. Bei den angegebenen Belastungen und Stützweiten dürfen die aus den ermittelten Durchbiegungen zu errechnenden Verformungsmoduln nach einer Belastungszeit von einer Stunde die in der Anlage 5.2 angegebenen Werte nicht unterschreiten bzw. die Kriechneigungen nach 24 Stunden die angegebenen Werte nicht überschreiten. Für das Wickellaminat 3 und das Wirrfaserlaminat 2 gilt: Die aus den ermittelten Durchbiegungen zu errechnenden Verformungsmoduln E_C dürfen den nach Anlage 5.2 zu errechnenden Anforderungswert nicht unterschreiten.
- c) An jedem Behälter sind an Probekörpern aus den Behälterbauteilen oder, falls keine Ausschnitte anfallen, aus parallel gefertigten Laminaten der Glasgehalt und der Verstärkungsaufbau durch Veraschen nach DIN EN ISO 1172¹⁴ zu bestimmen.
 - 1) Der Aufbau der Textilglasverstärkung muss mit dem Aufbau in den Anlagen 2.2 bis 2.9 übereinstimmen.
 - 2) Der Glasgehalt ψ [Masse-%] muss mindestens die folgenden Werte erreichen:
 - Wickellaminat 1 $\psi \geq 53 \%$
 - Wickellaminat 2 $\psi \geq 50 \%$
 - Wickellaminat 3 $\psi \geq 35 \%$
 - Mischlaminat 1 $\psi \geq 42 \%$
 - Mischlaminat 2 $\psi \geq 40 \%$
 - Mischlaminat 3 $\psi \geq 40 \%$
 - Wirrfaserlaminat 1 $\psi \geq 32 \%$
 - Wirrfaserlaminat 2 $\psi \geq 35 \%$

Bei den Wickellaminaten darf der Glasgehalt ψ den Wert 60 % nicht überschreiten.

12	DIN EN 10204:2005-01	Metallische Erzeugnisse, Arten von Prüfbescheinigungen, Deutsche Fassung EN 10204:2004)
13	DIN EN ISO 178:2006-04	Kunststoffe – Bestimmung der Biegeeigenschaften (ISO 178:2001 + AMD 1:2004); Deutsche Fassung EN ISO 178:2003 + A1:2005
14	DIN EN ISO 1172:1998-12	Textilglasverstärkte Kunststoffe; Prepregs, Formmassen und Lamine; Bestimmung des Textilglas- und Mineralfüllstoffgehalts

**Doppelwandige Flachbodenbehälter aus GFK
mit innerer Vlies- oder Chemieschutzschicht**

**Anlage 5.1
Blatt 2**

- d) An jedem Behälter sind an 3 Probekörpern aus den Behälterbauteilen oder, falls keine Ausschnitte anfallen, aus parallel gefertigten Laminaten Biegeprüfungen nach DIN EN ISO 178 durchzuführen. Kein Einzelwert aus 3 Proben darf unter dem in der Anlage 5.2 geforderten Mindestwert liegen.
- e) Die Freiheit von Fehlstellen im Abstandsgewebe (keine starken Falten, keine harzreichen nicht durchgängigen Stellen mit einer Größe von mehr als 1 cm², keine durch Stoß beschädigte Stellen) sind vom bevollmächtigten Sachkundigen des Herstellers zu bestätigen. Die Gesamtfläche der Fehlstellen darf 1 % der Gesamtfläche nicht überschreiten.
- f) Nach Abschluss der Laminierarbeiten und unter Einhaltung der Mindestaushärtungszeiten wird vom bevollmächtigten Sachkundigen des Behälterherstellers an jedem Behälter eine Dichtheitsprüfung durchgeführt, indem der Überwachungsraum bei gleichzeitig drucklosem Innenbehälter einer Überdruckprüfung mit dem 1,1-fachen maximalen Ansprechdruck des Sicherheitsventils des Leckanzeigers (bei Anschluss eines Überdruck-Leckanzeigers), mindestens jedoch mit 0,6 bar (bei Überdruck- und Unterdrucksystemen), unterzogen wird.

Die Prüfung gilt als bestanden, wenn folgende Bedingung erfüllt ist:

$$0,1 \geq \frac{(p_B - p_E) \cdot V}{t} \quad \text{in mbar} \cdot \text{l} \cdot \text{s}^{-1}$$

Dabei ist

- p_B der Druck zu Beginn der Prüfung, in mbar
- p_E der Druck zum Ende der Prüfung, in mbar
- V das Volumen des Überwachungsraums, in Liter
- t die Prüfzeit, in Sekunden

Die Prüfung muss bei einer Temperatur zwischen 0 °C und +40 °C durchgeführt werden. Die Differenz der Umgebungstemperatur zu Beginn und Ende der Prüfung muss im Bereich von 1 K liegen. Andernfalls ist sie zu dokumentieren und beim Prüfergebnis die entsprechende Gasvolumenänderung im Überwachungsraum rechnerisch zu berücksichtigen.

1.3 Nichteinhaltung der geforderten Werte

Werden bei den Prüfungen nach den Abschnitten 1.2 b), c2) und d) Werte ermittelt, die die Anforderungswerte nicht erfüllen, können in der zweiten Stufe die fortgeschriebenen Werte der Produktionsstreuung benutzt werden, um unter Berücksichtigung des großen Stichprobenumfangs die 5 %-Quantile zu bestimmen. Ist diese 5 %-Quantile noch zu klein, können in einer dritten Stufe zusätzliche Prüfkörper entnommen, geprüft und erneut die 5 %-Quantile bestimmt werden. Diese darf nicht kleiner als der jeweils geforderte Wert sein, sonst muss das Bauteil als nicht brauchbar ausgesondert werden. Der Wert k zur Berechnung der 5 %-Quantile darf in den genannten Fällen zu $k = 1,65$ angenommen werden.

1.4 Auswertung

Die Ergebnisse der werkseigenen Produktionskontrolle sind nach Maßgabe der Prüfstelle aufzuzeichnen und auszuwerten.

**Doppelwandige Flachbodenbehälter aus GFK
mit innerer Vlies- oder Chemieschutzschicht**

**Anlage 5.1
Blatt 3**

2 Fremdüberwachung

(1) Vor Beginn der laufenden Überwachung des Werkes muss durch die Zertifizierungsstelle oder unter deren Verantwortung in Übereinstimmung mit dieser allgemeinen bauaufsichtlichen Zulassung ein willkürlich aus der inspizierten Herstellmenge nach Gutdünken des Probenehmers zu entnehmender Behälter geprüft werden (Erstprüfung). Die Proben für die Erstprüfung sind vom Vertreter der Zertifizierungsstelle normalerweise während der Erstinspektion des Werkes zu entnehmen und zu markieren. Die Proben und die Prüfanforderungen müssen den Bestimmungen der Anlage 5.2 entsprechen. Der Probenehmer muss über das Verfahren der Probeentnahme ein Protokoll anfertigen.

(2) Die stichprobenartigen Prüfungen im Rahmen der Fremdüberwachung sollen den Prüfungen der werkseigenen Produktionskontrolle entsprechen.

3 Dokumentation

Zur Dokumentation siehe die Abschnitte 2.4.2 und 2.4.3 der Besonderen Bestimmungen. Darüber hinaus hat der Hersteller Gutachten gemäß Abschnitt 5.1.2 (2) der Besonderen Bestimmungen aufzubewahren und dem DIBt und der Überwachungs- und Zertifizierungsstelle auf Verlangen vorzulegen.

ZEITSTANDBIEGEVERSUCH

Prüfbedingungen in Anlehnung an DIN EN ISO 14125:

- 3-Punkt-Lagerung
- Beginn der Versuchsdurchführung vor Auslieferung, spätestens 28 Tage nach Herstellung
- Die bei der Herstellung in der Form liegende Seite des Laminats ist in die Zugzone zu legen
- Lagerungs- und Prüfklima: Normalklima 23/50 nach DIN EN ISO 291¹⁵
- Probekörperdicke: $t_p = \text{Laminatdicke}$
- Probekörperbreite:
 - bei Wickel- und Mischlaminat: $b \geq 50 \text{ mm}$
 $b \geq 2,5 \cdot t_p$
 - bei Wirrfaserlaminat: $b \geq 30 \text{ mm}$
 $b \geq 2,5 \cdot t_p$
- Stützweite: $l_s \geq 20 \cdot t_p$
- Prüfgeschwindigkeit 1% rechn. Randfaserdehnung/min.
- Biegespannung für Biegekriechversuch $\sigma_f \cong 0,15 \cdot \sigma_{\text{Bruch}}$

Anforderungswerte

Die Anforderungswerte für die in Anlage 5.1 beschriebenen Versuche sind nachfolgend angegeben.

Wickellaminat 1

Bruchmoment [Nm/m]	$m_x \geq 242,5 - 107,8 \cdot t_p + 27,2 \cdot t_p^2$
	$m_y \geq 1011,6 - 495,3 \cdot t_p + 87,9 \cdot t_p^2$
E-Modul [N/mm ²]	$E_{1h,x} \geq 5430 + 386 \cdot t_p - 11,0 \cdot t_p^2 + 0,10 \cdot t_p^3$
	$E_{1h,y} \geq 5415 + 1710 \cdot t_p - 78 \cdot t_p^2 + 1,63 \cdot t_p^3 - 0,013 \cdot t_p^4$
Kriechneigung [%]	$kn_x \leq 13$
	$kn_y \leq 8$

Wickellaminat 2

Bruchmoment [Nm/m]	$m_x \geq 353 - 114 \cdot t_p + 35 \cdot t_p^2$
	$m_y \geq 460 - 120 \cdot t_p + 67 \cdot t_p^2$
E-Modul [N/mm ²]	$E_{1h,x} \geq 6387 + 478 \cdot t_p - 14,4 \cdot t_p^2 + 0,17 \cdot t_p^3$
	$E_{1h,y} \geq 463 + 2684 \cdot t_p - 156,2 \cdot t_p^2 + 4,37 \cdot t_p^3 - 0,047 \cdot t_p^4$
Kriechneigung [%]	$kn_x \leq 13$
	$kn_y \leq 5$

¹⁵

DIN EN ISO 291:2006-02

Normklimata für Konditionierung und Prüfung

**Doppelwandige Flachbodenbehälter aus GFK
mit innerer Vlies- oder Chemieschutzschicht**

**Anlage 5.2
Blatt 2**

Wickellaminat 3

$$E_C = E_{1h} \cdot \left[\frac{f_{1h}}{f_{24h}} \right]^{3,84} \geq \frac{0,8 \cdot E_B}{A_{1I}}$$

E_C = Verformungsmodul

E_{1h} = E-Modul berechnet aus der Durchbiegung nach 1 Stunde Belastungsdauer

f_{1h} = Durchbiegung nach 1 Stunde Belastungsdauer

f_{24h} = Durchbiegung nach 24 Stunden Belastungsdauer

E_B = Biegemodul nach Anlagen 2.4 Blatt 1 bis Blatt 4

A_{1I} = Abminderungsbeiwert nach Anlage 2.1 für $2 \cdot 10^5$ h

$$M_V \geq k \cdot M$$

M_V = Bruchmoment/Breite aus Versuch

k = Erhöhungsfaktor axial: $k = 2,3$

tangential: $k = 1,8$

M = Bruchmoment/Breite nach Anlagen 2.4 Blatt 1 bis Blatt 4

Mischlaminat 1

$$\text{Bruchmoment [Nm/m]} \quad m \geq 38,8 \cdot t_p^2$$

$$\text{E-Modul [N/mm}^2\text{]} \quad E_{1h} \geq 8560 + 104,7 \cdot t_p - 2,82 \cdot t_p^2 + 0,025 \cdot t_p^3$$

$$\text{Kriechneigung [\%]} \quad kn \leq 6$$

Mischlaminat 2

$$\text{Bruchmoment [Nm/m]} \quad m \geq 40 \cdot t_p^2$$

$$\text{E-Modul [N/mm}^2\text{]} \quad E_{1h} \geq 8200$$

$$\text{Kriechneigung [\%]} \quad kn \leq 8$$

Mischlaminat 3

$$\text{Bruchmoment [Nm/m]} \quad m \geq 38 \cdot t_p^2$$

$$\text{E-Modul [N/mm}^2\text{]} \quad E_{1h} \geq 8000$$

$$\text{Kriechneigung [\%]} \quad kn \leq 8$$

Wirrfaserlaminat 1

$$\text{Bruchmoment [Nm/m]} \quad m \geq 27 \cdot t_p^2$$

$$\text{E-Modul [N/mm}^2\text{]} \quad E_{1h} \geq 6800$$

$$\text{Kriechneigung [\%]} \quad kn \leq 11$$

**Doppelwandige Flachbodenbehälter aus GFK
mit innerer Vlies- oder Chemieschutzschicht**

**Anlage 5.2
Blatt 3**

Wirrfaserlaminat 2

$$E_C = E_{1h} \cdot \left[\frac{f_{1h}}{f_{24h}} \right]^{3,84} \geq \frac{0,8 \cdot E_B}{A_{II}}$$

E_C = Verformungsmodul

E_{1h} = E-Modul berechnet aus der Durchbiegung nach 1 Stunde Belastungsdauer

f_{1h} = Durchbiegung nach 1 Stunde Belastungsdauer

f_{24h} = Durchbiegung nach 24 Stunden Belastungsdauer

E_B = Biegemodul nach Anlagen 2.9

A_{II} = Abminderungsbeiwert nach Anlage 2.1 für $2 \cdot 10^5$ h

$$M_V \geq k \cdot M$$

M_V = Bruchmoment/Breite aus Versuch

k = Erhöhungsfaktor $k = 1,8$

M = Bruchmoment/Breite nach Anlage 2.9

AUFSTELLBEDINGUNGEN

1 Allgemeines

In Überschwemmungsgebieten sind die Behälter so aufzustellen, dass sie von der Flut nicht erreicht werden können.

2 Auflagerung

(1) Der Boden der Behälter muss vollständig auf einer ebenen, biegesteifen Auflagerplatte gebettet sein.

(2) Bei nicht ebener Bodenunterseite der Behälter ist zwischen Auflagerplatte und Boden eine Zwischenschicht (Mörtelbett oder Spachtelmasse) aufzubringen. Die Zwischenschicht kann entfallen, wenn der Flachboden werksseitig mit faserverstärktem Mörtel glatt abgezogen und anschließend mit einer Mattenlage (450 g/m²) abgedeckt wird.

3 Abstände

Die Behälter müssen so aufgestellt werden, dass Explosionsgefahren vermieden werden und Möglichkeiten zur Brandbekämpfung in ausreichendem Maße vorhanden sind.

4 Montage

(1) Die Behälter sind lotrecht aufzustellen.

(2) Bei Aufstellung im Freien sind die Behälter gegen Windlast zu verankern.

(3) Erfolgt das Verschließen der Einsteigeöffnung bei Aufstellung des Behälters oder Montage der Rohrleitungen an den Behälter, so ist vorher die Behälterinnenseite auf Montageschäden hin zu untersuchen. Hierbei soll sichergestellt werden, dass der Boden des Behälters nicht beschädigt worden ist (z. B. durch herabfallendes Werkzeug während der Montage). Das Ergebnis der Untersuchung ist zu dokumentieren.

5 Anschließen von Rohrleitungen

(1) Rohrleitungen sind so auszulegen und zu montieren, dass unzulässiger Zwang vermieden wird.

(2) Be- und Entlüftungsleitungen dürfen nicht absperrbar sein. Nur solche Behälter dürfen über eine gemeinsame Leitung be- und entlüftet werden, bei denen die zu lagernden Flüssigkeiten und deren Dämpfe keine gefährlichen Verbindungen miteinander eingehen können.

(3) Be- und Entlüftungseinrichtungen, die gefährliche Dämpfe abgeben, dürfen nicht in geschlossene Räume münden; ihre Austrittsöffnungen müssen gegen das Eindringen von Regenwasser geschützt sein.

(4) Beim Anschließen von Wasserschleusen oder sonstigen Vorlagen ist darauf zu achten, dass die zulässigen Drücke gemäß Abschnitt 2.2.3 (2) der Besonderen Bestimmungen nicht über- oder unterschritten werden.

**Doppelwandige Flachbodenbehälter aus GFK
mit innerer Vlies- oder Chemieschutzschicht**

**Anlage 6
Blatt 2**

6 Sonstige Auflagen

Sofern am Behälter Bühnen bzw. Leitern angebracht werden sollen, sind diese entsprechend den hinterlegten Anlagen am Behälter zu befestigen. Durch das Anbringen der Einrichtungen darf auf den Behälter – auch während des Betriebes – kein unzulässiger Zwang aufgebracht werden.

7 Installation des Leckanzeigers

Die Montage des Leckanzeigers einschließlich seines Zubehörs und die Verlegung der Verbindungsleitungen zwischen Anschlussstutzen, Behälter und Leckanzeiger wird nach den Angaben in der Beschreibung und Montageanweisung für den jeweiligen Leckanzeiger vorgenommen. Der Leckanzeiger soll zur Vermeidung unnötig langer Verbindungsleitungen möglichst an der Außenwand des Behälters installiert werden.

8 Inbetriebnahme des Leckanzeigergerätes

Die Leckanzeiger müssen vom Hersteller oder einem Betrieb, der für diese Tätigkeiten Fachbetrieb im Sinne von § 3 der Verordnung über Anlagen zum Umgang mit wassergefährdenden Stoffen vom 31. März 2010 (BGBl. I S. 377) ist, entsprechend der technischen Beschreibung des Leckanzeiger-Herstellers eingebaut und in Betrieb genommen werden. Der Netzanschluss ist als feste Leitung auszuführen (keine Steckverbindung, nicht abschaltbar). Nach Anschluss des Leckanzeigers an das Stromnetz wird die Funktionsprüfung gemäß Abschnitt 5.3 der Besonderen Bestimmungen dieser allgemeinen bauaufsichtlichen Zulassung durchgeführt. Nach Abschluss aller Arbeiten wird eine Einbau- und Prüfbescheinigung durch den Sachkundigen ausgestellt.