

**Zulassungsstelle für Bauprodukte und Bauarten**

**Bautechnisches Prüfamt**

Eine vom Bund und den Ländern  
gemeinsam getragene Anstalt des öffentlichen Rechts



## Europäische Technische Bewertung

**ETA-07/0084**  
**vom 19. Februar 2016**

### Allgemeiner Teil

Technische Bewertungsstelle, die die Europäische Technische Bewertung ausstellt

Handelsname des Bauprodukts

Produktfamilie,  
zu der das Bauprodukt gehört

Hersteller

Herstellungsbetrieb

Diese Europäische Technische Bewertung enthält

Diese Europäische Technische Bewertung wird gemäß der Verordnung (EU) Nr. 305/2011 auf der Grundlage von

Deutsches Institut für Bautechnik

ATRION Betonschraube ABS-W/-WII/-R und -HCR

Betonschraube aus galvanisch verzinktem und nichtrostendem Stahl in den Größen 8, 10, 12 und 14 zur Verankerung im Beton

Adolf Würth GmbH & Co. KG  
Reinhold-Würth-Straße 12 -17  
74653 Künzelsau  
DEUTSCHLAND

Werk C, Deutschland

14 Seiten, davon 3 Anhänge, die fester Bestandteil dieser Bewertung sind.

Leitlinie für die europäisch technische Zulassung für "Metalldübel zur Verankerung im Beton" ETAG 001 Teil 3: "Hinterschnittdübel", April 2013, verwendet als Europäisches Bewertungsdokument (EAD) gemäß Artikel 66 Absatz 3 der Verordnung (EU) Nr. 305/2011, ausgestellt.

Die Europäische Technische Bewertung wird von der Technischen Bewertungsstelle in ihrer Amtssprache ausgestellt. Übersetzungen dieser Europäischen Technischen Bewertung in andere Sprachen müssen dem Original vollständig entsprechen und müssen als solche gekennzeichnet sein.

Diese Europäische Technische Bewertung darf, auch bei elektronischer Übermittlung, nur vollständig und ungekürzt wiedergegeben werden. Nur mit schriftlicher Zustimmung der ausstellenden Technischen Bewertungsstelle kann eine teilweise Wiedergabe erfolgen. Jede teilweise Wiedergabe ist als solche zu kennzeichnen.

Die ausstellende Technische Bewertungsstelle kann diese Europäische Technische Bewertung widerrufen, insbesondere nach Unterrichtung durch die Kommission gemäß Artikel 25 Absatz 3 der Verordnung (EU) Nr. 305/2011.

## Besonderer Teil

### 1 Technische Beschreibung des Produkts

Die ATRION Betonschraube ABS ist ein Dübel in den Größen 8, 10, 12 und 14 aus galvanisch verzinktem bzw. zinklamellenbeschichtetem Stahl (ABS-W, ABS-WII) oder aus nichtrostendem Stahl (ABS-R, ABS-HCR). Der Dübel wird in ein vorgebohrtes, zylindrisches Bohrloch eingeschraubt. Das Spezialgewinde des Dübels schneidet beim Einschrauben ein Innengewinde in den Verankerungsgrund. Die Verankerung erfolgt durch Formschluss des Spezialgewindes.

Produkt und Produktbeschreibung sind in Anhang A dargestellt.

### 2 Spezifizierung des Verwendungszwecks gemäß dem anwendbaren Europäischen Bewertungsdokument

Von den Leistungen in Abschnitt 3 kann nur ausgegangen werden, wenn der Dübel entsprechend den Angaben und unter den Randbedingungen nach Anhang B verwendet wird.

Die Prüf- und Bewertungsmethoden, die dieser Europäischen Technischen Bewertung zu Grunde liegen, führen zur Annahme einer Nutzungsdauer des Dübels von mindestens 50 Jahren. Die Angabe der Nutzungsdauer kann nicht als Garantie des Herstellers verstanden werden, sondern ist lediglich ein Hilfsmittel zur Auswahl des richtigen Produkts in Bezug auf die angenommene wirtschaftlich angemessene Nutzungsdauer des Bauwerks.

### 3 Leistung des Produkts und Angaben der Methoden ihrer Bewertung

#### 3.1 Mechanische Festigkeit und Standsicherheit (BWR 1)

Wesentliches Merkmal	Leistung
Charakteristische Werte des Widerstandes gegen Zug- und Querbeanspruchung sowie Biegung im Beton	Siehe Anhang C 1 und C 2
Rand- und Achsabstände	Siehe Anhang C 1 und C 2
Verschiebungen unter Zug- und Querbeanspruchung	Siehe Anhang C 3

#### 3.2 Brandschutz (BWR 2)

Wesentliches Merkmal	Leistung
Brandverhalten	Der Dübel erfüllt die Anforderungen der Klasse A1
Feuerwiderstand	Siehe Anhang C 4

#### 3.3 Sicherheit bei der Nutzung (BWR 4)

Die wesentlichen Merkmale bezüglich Sicherheit bei der Nutzung sind unter der Grundanforderung Mechanische Festigkeit und Standsicherheit erfasst.

### 4 Angewandtes System zur Bewertung und Überprüfung der Leistungsbeständigkeit mit der Angabe der Rechtsgrundlage

Gemäß der Leitlinie für die europäische technische Zulassung ETAG 001, April 2013 verwendet als Europäisches Bewertungsdokument (EAD) gemäß Artikel 66 Absatz 3 der Verordnung (EU) Nr. 305/2011 gilt folgende Rechtsgrundlage: [96/582/EG].

Folgendes System ist anzuwenden: 1

**5 Für die Durchführung des Systems zur Bewertung und Überprüfung der Leistungsbeständigkeit erforderliche technische Einzelheiten gemäß anwendbarem Europäischen Bewertungsdokument**

Technische Einzelheiten, die für die Durchführung des Systems zur Bewertung und Überprüfung der Leistungsbeständigkeit notwendig sind, sind Bestandteil des Prüfplans, der beim Deutschen Institut für Bautechnik hinterlegt ist.

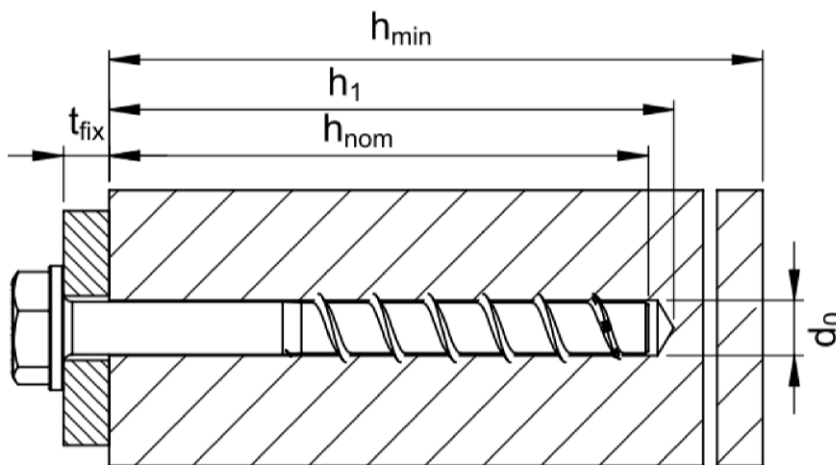
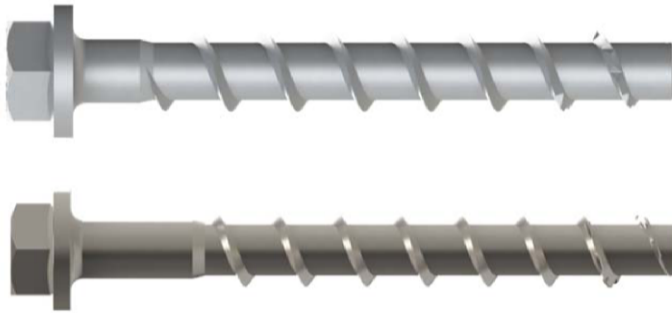
Ausgestellt in Berlin am 19. Februar 2016 vom Deutschen Institut für Bautechnik

Uwe Bender  
Abteilungsleiter

Beglaubigt

**Produkt und Einbauzustand**

**ATRION Betonschraube ABS**



$d_0$	=	Bohrernennendurchmesser
$h_{nom}$	=	nominale Einschraubtiefe
$h_1$	=	Bohrlochtiefe
$h_{min}$	=	minimale Bauteildicke
$t_{fix}$	=	Dicke des Anbauteils

**ATRION Betonschraube ABS-W, WII, R, HCR**

**Produktbeschreibung**

Produkt und Einbauzustand

**Anhang A 1**

**Tabelle A1: Werkstoffe und Ausführungen**

Teil	Name	Werkstoff			
1, 2, 3, 4, 5, 6,	Schraubanker	ABS- W, WII	Stahl EN 10263-4 galvanisch verzinkt nach EN ISO 4042 oder zinklamellenbeschichtet nach EN ISO 10683 ( $\geq 5\mu\text{m}$ )		
		ABS- R	1.4401, 1.4404, 1.4571 und 1.4578		
		ABS- HCR	1.4529		
					W/WII
	Nominelle charakteristische Streckgrenze	$f_{yk}$	[N/mm <sup>2</sup> ]	600	700
	Nominelle charakteristische Zugfestigkeit	$f_{uk}$	[N/mm <sup>2</sup> ]	700	800



1) Anker Ausführung metrischen Anschlussgewinde



2) Anker Ausführung mit Sechskantkopf, angepresster Unterlegscheibe und TORX-Antrieb



3) Anker Ausführung mit Sechskantkopf und angepresster Unterschieb



4) Anker Ausführung mit Sechskantkopf



5) Anker Ausführung mit Senkkopf



6) Anker Ausführung mit Linsenkopf

**ATRION Betonschraube ABS-W, WII, R, HCR**

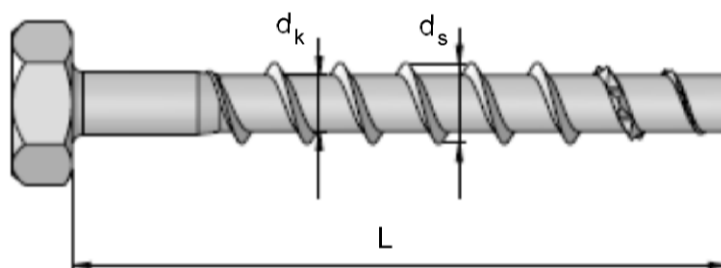
**Produktbeschreibung**

Werkstoffe und Ausführungen

**Anhang A 2**

**Tabelle A2: Abmessungen und Prägungen**

Dübelgröße ABS			8	10	12	14
Nominelle Einschraubtiefe			$h_{\text{nom}} = 65 \text{ mm}$	$h_{\text{nom}} = 85 \text{ mm}$	$h_{\text{nom}} = 100 \text{ mm}$	$h_{\text{nom}} = 125 \text{ mm}$
Schraubenlänge	$L \leq$	[mm]	300			
Kerndurchmesser	$d_k$	[mm]	6,8	8,8	10,8	12,8
Flankenaußendurchmesser	$d_s$	[mm]	10,6	12,6	14,6	16,6



Prägung:

Dübeltyp: TSM B, TSM BC, TSM BS, TSM BSH

Dübeltyp: ABS-W, ABS-WII, ABS-R, ABS-HCR

Dübelgröße: 10

Dübellänge: 100



Alternatives Prägebild ABS-R 8-15-80

**ATRION Betonschraube ABS-W, WII, R, HCR**

**Produktbeschreibung**

Abmessung und Prägung

**Anhang A 3**

## Angaben zum Verwendungszweck

### Beanspruchung der Verankerung:

- statische und quasi-statische Beanspruchung,
- Verwendung für die Verankerungen, an die Anforderungen an die Feuerwiderstandsdauer gestellt werden

### Verankerungsgrund:

- bewehrter und unbewehrter Normalbeton entsprechend EN 206-1:2000-12,
- Festigkeitsklasse C20/25 bis C50/60 entsprechend EN 206-1:2000-12,
- gerissener und ungerissener Beton

### Anwendungsbedingungen (Umweltbedingungen):

- Bauteile unter den Bedingungen trockener Innenräume: Alle Schraubentypen,
- Bauteile im Freien (einschließlich Industrielatmosphäre und Meeresnähe) und in Feuchträumen, wenn keine besonders aggressiven Bedingungen vorliegen : Schrauben aus nichtrostenden Stahl mit der Prägung BS oder ABS-R
- Bauteile im Freien (einschließlich Industrielatmosphäre und Meeresnähe) und in Feuchträumen, wenn besonders aggressiven Bedingungen vorliegen : Schrauben aus nichtrostenden Stahl mit der Prägung BSH oder ABS-HCR

### Bemessung:

- Die Bemessung der Verankerung erfolgt unter der Verantwortung eines auf dem Gebiet der Verankerungen und des Betonbaus erfahrenen Ingenieurs,
- Unter Berücksichtigung der zu verankernden Lasten sind prüfbare Berechnungen und Konstruktionszeichnungen anzufertigen (z.B. Lage des Dübels zur Bewehrung oder zu den Auflagern, usw.),
- Die Bemessung der Verankerungen unter statischen und quasi statischen Lasten erfolgt für das Bemessungsverfahren A nach:
  - ETAG 001, Anhang C, Ausgabe August 2010 oder
  - CEN/TS 1992-4:2009.
- Die Bemessung der Verankerungen bei Brandbeanspruchung erfolgt nach:
  - EOTA Technical Report TR 020, Ausgabe Mai 2004 oder
  - CEN/TS 1992-4:2009, Anhang D (Es ist sicherzustellen, dass keine lokalen Abplatzungen der Betonoberfläche auftreten).

### Einbau:

- in hammergebohrte Löcher,
- der Verankerung durch entsprechend geschultes Personal und unter Aufsicht des Bauleiters,
- Nach der Montage ist ein leichtes Weiterdrehen des Dübels nicht möglich, der Dübelkopf liegt am Anbauteil an und ist nicht beschädigt.
- Optional mit Injektionsmörtel ATRION AVM-S

**ATRION Betonschraube ABS-W, WII, R, HCR**

**Verwendungszweck**

Spezifikation

**Anhang B 1**

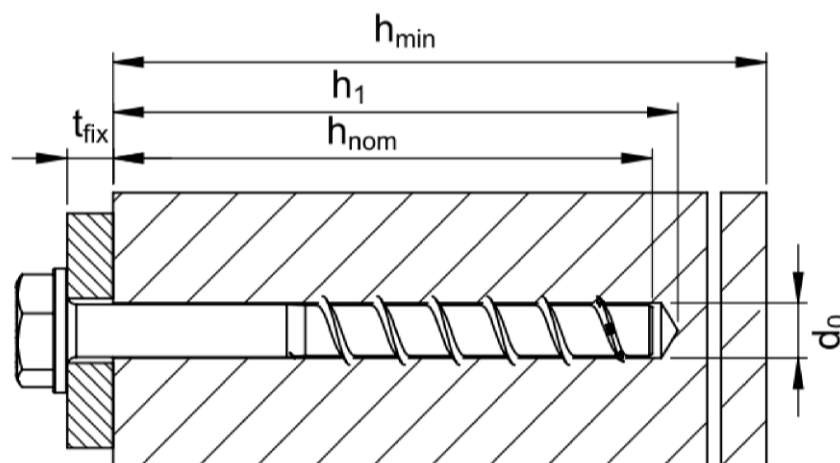


**Tabelle B1: Montageparameter**

Dübelgröße ABS			8	10	12	14
Nominelle Einschraubtiefe			$h_{nom} = 65$ mm	$h_{nom} = 85$ mm	$h_{nom} = 100$ mm	$h_{nom} = 125$ mm
Bohrerinnendurchmesser	$d_0$	[mm]	8	10	12	14
Bohrerschneidendurchmesser	$d_{cut} \leq$	[mm]	8,45	10,45	12,50	14,50
Bohrlochtiefe	$h_1 \geq$	[mm]	75	95	110	135
Einschraubtiefe	$h_{nom} \geq$	[mm]	65	85	100	125
Durchgangsloch im anzuschließenden Anbauteil	$d_f \leq$	[mm]	12	14	16	18

**Tabelle B2: Minimale Bauteildicke, minimaler Achs- und minimaler Randabstand**

Dübelgröße ABS			8	10	12	14
Nominelle Einschraubtiefe			$h_{nom} = 65$ mm	$h_{nom} = 85$ mm	$h_{nom} = 100$ mm	$h_{nom} = 125$ mm
Minimale Bauteildicke	$h_{min}$	[mm]	120	130	150	200
Minimaler Randabstand	$c_{min}$	[mm]	50	70	80	100
Minimaler Achsabstand	$s_{min}$	[mm]	50	70	80	100

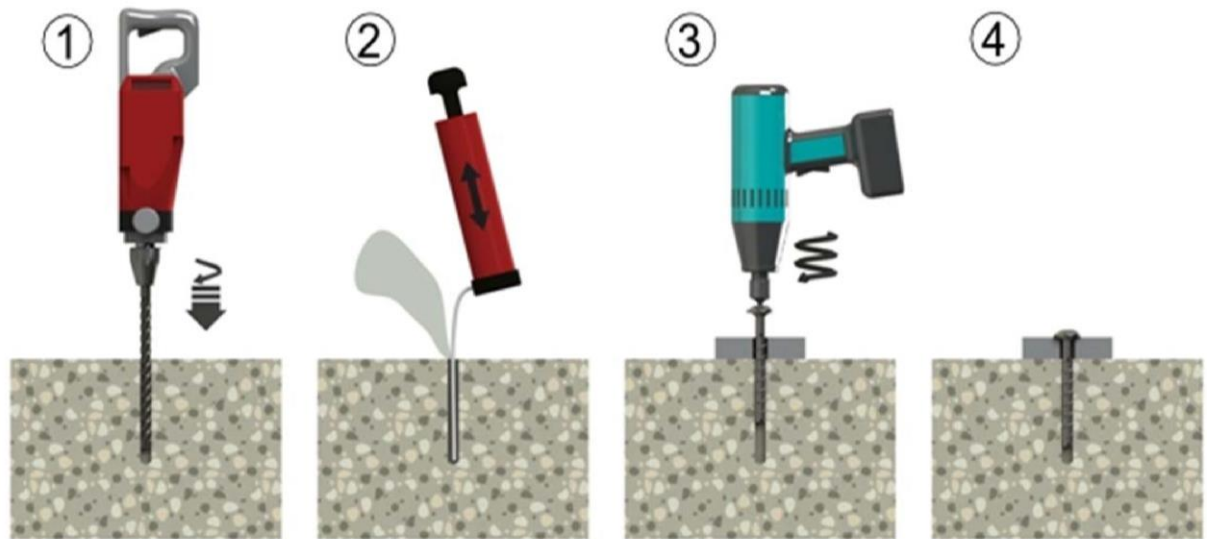


**ATRION Betonschraube ABS- W, WII, R, HCR**

**Verwendungszweck**  
Montageparameter

**Anhang B 2**

### Montageanleitung



**ATRION Betonschraube ABS W, WII, R, HCR**

**Verwendungszweck**

Montageanleitung

**Anhang B 3**

**Tabelle C1: Charakteristische Werte für Bemessungsverfahren A nach ETAG 001,  
Anhang C oder Bemessungsmethode A nach CEN/TS 1992-4  
für ABS-W und WII**

Dübelgröße			8	10	12	14
Nominelle Einschraubtiefe			$h_{nom} = 65$ mm	$h_{nom} = 85$ mm	$h_{nom} = 100$ mm	$h_{nom} = 125$ mm
<b>Stahlversagen für Zug- und Quertragfähigkeit</b>						
Charakteristische Tragfähigkeit	$N_{RK,s}$	[kN]	25,0	42,0	64,0	90,0
	$V_{RK,s}$	[kN]	18,0	34,0	42,0	64,0
	$M^0_{RK,s}$	[Nm]	26,0	56,0	123,0	200,0
<b>Herausziehen</b>						
Charakteristische Zugtragfähigkeit im gerissenen Beton C20/25	$N_{RK,p}$	[kN]	9	16	Herausziehen ist nicht maßgeblich	Herausziehen ist nicht maßgeblich
Charakteristische Zugtragfähigkeit im ungerissenen Beton C20/25	$N_{RK,p}$	[kN]	12	Herausziehen ist nicht maßgeblich	Herausziehen ist nicht maßgeblich	Herausziehen ist nicht maßgeblich
Erhöhungsfaktoren für $N_{RK,p}$	$\Psi_C$	C30/37	1,22			
		C40/50	1,41			
		C50/60	1,55			
<b>Betonausbruch und Spalten</b>						
Effektive Verankerungstiefe	$h_{ef}$	[mm]	51	68	80	100
Faktor für	gerissenen	$k_{cr}^{2)}$	7,2			
	ungerissenen	$k_{ucr}^{2)}$	10,1			
Betonausbruch	Achsabstand	$s_{cr,N}$	$3 \times h_{ef}$			
	Randabstand	$c_{cr,N}$	$1,5 \times h_{ef}$			
Spalten	Achsabstand	$s_{cr,Sp}$	$3 \times h_{ef}$			
	Randabstand	$c_{cr,Sp}$	$1,5 \times h_{ef}$			
Teilsicherheitsbeiwert	$\gamma_2^{1)} = \gamma_{inst}^{2)}$	[-]	1,0			
<b>Betonausbruch auf der lastabgewandten Seite (pry-out)</b>						
k-Faktor	$k^{1)} = k_3^{2)}$	[-]	1,0	2,0		
<b>Betonkantenbruch</b>						
Effektive Dübellänge	$l_f = h_{ef}$	[mm]	51	68	80	100
Außendurchmesser der Schraube	$d_{nom}$	[mm]	8	10	12	14

<sup>1)</sup> Parameter relevant nur für die Bemessung nach ETAG 001, Anhang C

<sup>2)</sup> Parameter relevant nur für die Bemessung nach CEN/TS 1992-4:2009

**ATRION Betonschraube ABS W, WII, R, HCR**

**Leistungsmerkmale**

Charakteristische Werte für Bemessungsverfahren bzw. Methode A für ABS-W und WII

**Anhang C 1**

**Tabelle C2: Charakteristische Werte für Bemessungsverfahren A nach ETAG 001,  
Anhang C oder Bemessungsmethode A nach CEN/TS 1992-4  
für ABS-R und HCR**

Dübelgröße			8	10	12	14
Nominelle Einschraubtiefe			$h_{nom} = 65$ mm	$h_{nom} = 85$ mm	$h_{nom} = 100$ mm	$h_{nom} = 125$ mm
<b>Stahlversagen für Zug- und Quertragfähigkeit</b>						
Charakteristische Tragfähigkeit	$N_{RK,s}$	[kN]	29,0	48,0	73,0	103,0
	$V_{RK,s}$	[kN]	21,0	40,0	49,0	64,0
	$M^0_{RK,s}$	[Nm]	29,0	64,0	141,0	229,0
<b>Herausziehen</b>						
Charakteristische Zugtragfähigkeit im gerissenen Beton C20/25	$N_{RK,p}$	[kN]	9	16	Herausziehen ist nicht maßgeblich	Herausziehen ist nicht maßgeblich
Charakteristische Zugtragfähigkeit im ungerissenen Beton C20/25	$N_{RK,p}$	[kN]	12	Herausziehen ist nicht maßgeblich	Herausziehen ist nicht maßgeblich	Herausziehen ist nicht maßgeblich
Erhöhungsfaktoren für $N_{RK,p}$	$\Psi_C$	C30/37	1,22			
		C40/50	1,41			
		C50/60	1,55			
<b>Betonausbruch und Spalten</b>						
Effektive Verankerungstiefe	$h_{ef}$	[mm]	51	68	80	100
Faktor für	gerissenen	$k_{cr}^{2)}$	7,2			
	ungerissenen	$k_{ucr}^{2)}$	10,1			
Betonausbruch	Achsabstand	$s_{cr,N}$	$3 \times h_{ef}$			
	Randabstand	$c_{cr,N}$	$1,5 \times h_{ef}$			
Spalten	Achsabstand	$s_{cr,Sp}$	$3 \times h_{ef}$			
	Randabstand	$c_{cr,Sp}$	$1,5 \times h_{ef}$			
Teilsicherheitsbeiwert	$\gamma_2^{1)} = \gamma_{inst}^{2)}$	[-]	1,0			
<b>Betonausbruch auf der lastabgewandten Seite (pry-out)</b>						
k-Faktor	$k^{1)} = k_3^{2)}$	[-]	1,0	2,0		
<b>Betonkantenbruch</b>						
Effektive Dübellänge	$l_f = h_{ef}$	[mm]	51	68	80	100
Außendurchmesser der Schraube	$d_{nom}$	[mm]	8	10	12	14

<sup>1)</sup> Parameter relevant nur für die Bemessung nach ETAG 001, Anhang C

<sup>2)</sup> Parameter relevant nur für die Bemessung nach CEN/TS 1992-4:2009

**ATRION Betonschraube ABS W, WII, R, HCR**

**Leistungsmerkmale**

Charakteristische Werte für Bemessungsverfahren bzw. Methode A für ABS-R und HCR

**Anhang C 2**

**Tabelle C3: Verschiebung bei Zugbeanspruchung ABS-W, WII, R und HCR**

Dübelgröße		8	10	12	14
Nominelle Einschraubtiefe		$h_{nom} = 65$ mm	$h_{nom} = 85$ mm	$h_{nom} = 100$ mm	$h_{nom} = 125$ mm
Zuglast	N [kN]	4,3	7,6	11,1	15,9
Verschiebung	$\delta_{N0}$ [mm]	0,5			
	$\delta_{\infty}$ [mm]	1,0			

**Tabelle C4 : Verschiebung bei Querbeanspruchung ABS-W und WII**

Dübelgröße		8	10	12	14
Nominelle Einschraubtiefe		$h_{nom} = 65$ mm	$h_{nom} = 85$ mm	$h_{nom} = 100$ mm	$h_{nom} = 125$ mm
Querlast	V [kN]	8,6	16,2	20,0	30,5
Verschiebung	$\delta_{V0}$ [mm]	2,7	2,7	4,0	3,1
	$\delta_{\infty}$ [mm]	4,1	4,3	6,0	4,7

**Tabelle C5 : Verschiebung bei Querbeanspruchung ABS-R und HCR**

Dübelgröße		8	10	12	14
Nominelle Einschraubtiefe		$h_{nom} = 65$ mm	$h_{nom} = 85$ mm	$h_{nom} = 100$ mm	$h_{nom} = 125$ mm
Querlast	V [kN]	10,0	19,1	23,2	30,5
Verschiebung	$\delta_{V0}$ [mm]	2,9	3,5	4,1	4,6
	$\delta_{\infty}$ [mm]	4,4	5,3	6,2	7,0

**ATRION Betonschraube ABS W, WII, R, HCR**

**Leistungsmerkmale**

Verschiebung bei Zug- und Querbeanspruchung

**Anhang C 3**

**Tabelle C6: Charakteristischer Werte bei Brandbeanspruchung für ABS-W und WII**

Dübelgröße				8	10	12	14
Nominelle Einschraubtiefe				$h_{nom} = 65$ mm	$h_{nom} = 85$ mm	$h_{nom} = 100$ mm	$h_{nom} = 125$ mm
Feuerwiderstands- klasse							
R 30	Charakteristischer Widerstand	$F_{Rk,fi30}$	[kN]	2,3	4,0	6,3	9,8
R 60	Charakteristischer Widerstand	$F_{Rk,fi60}$	[kN]	1,7	3,3	5,8	8,1
R 90	Charakteristischer Widerstand	$F_{Rk,fi90}$	[kN]	1,1	2,2	4,2	5,9
R 120	Charakteristischer Widerstand	$F_{Rk,fi120}$	[kN]	0,8	1,7	3,4	4,8
R 30 bis R 120	Achsabstand	$S_{cr,fi}$	[mm]	4 $h_{ef}$			
	Randabstand	$C_{cr,fi}$		2 $h_{ef}$			

**Tabelle C7: Charakteristischer Werte bei Brandbeanspruchung für ABS-R und HCR**

Dübelgröße				8	10	12	14		
Nominelle Einschraubtiefe				$h_{nom} = 65$ mm	$h_{nom} = 85$ mm	$h_{nom} = 100$ mm	$h_{nom} = 125$ mm		
Feuerwiderstands- klasse									
R 30	Charakteristischer Widerstand	$F_{Rk,fi30}$	[kN]	2,3 <sup>1)</sup>	2,3 <sup>2)</sup>	4,0	4,0	6,3	9,8
R 60	Charakteristischer Widerstand	$F_{Rk,fi60}$	[kN]	1,7 <sup>1)</sup>	2,3 <sup>2)</sup>	3,3	4,0	5,8	8,1
R 90	Charakteristischer Widerstand	$F_{Rk,fi90}$	[kN]	1,1 <sup>1)</sup>	2,3 <sup>2)</sup>	2,2	4,0	4,2	5,9
R 120	Charakteristischer Widerstand	$F_{Rk,fi120}$	[kN]	0,8 <sup>1)</sup>	1,8 <sup>2)</sup>	1,7	3,2	3,4	4,8
R 30 bis R 120	Achsabstand	$S_{cr,fi}$	[mm]	4 $h_{ef}$					
	Randabstand	$C_{cr,fi}$		2 $h_{ef}$					

<sup>1)</sup> Für Schraubenausführung mit Sechskantkopf, Senkkopf und Linsen Kopf

<sup>2)</sup> Für Schraubenausführung mit metrischen Anschlussgewinde

**ATRION Betonschraube ABS W, WII, R, HCR**

**Leistungsmerkmale**

Charakteristische Werte bei Brandbeanspruchung

**Anhang C 4**