

Allgemeine bauaufsichtliche Zulassung

Zulassungsstelle für Bauprodukte und Bauarten

Bautechnisches Prüfamt

Eine vom Bund und den Ländern
gemeinsam getragene Anstalt des öffentlichen Rechts
Mitglied der EOTA, der UEAtc und der WFTAO

Datum:

14.10.2016

Geschäftszeichen:

I 62-1.17.1-39/16

Zulassungsnummer:

Z-17.1-1161

Antragsteller:

KLB Klimaleichtblock GmbH

Lohmannstrasse 31

56626 Andernach

Geltungsdauer

vom: **14. Oktober 2016**

bis: **14. April 2020**

Zulassungsgegenstand:

**Mauerwerk aus KLB-SK(PU)-Plansteinen
im Dünnbettverfahren**

Der oben genannte Zulassungsgegenstand wird hiermit allgemein bauaufsichtlich zugelassen.
Diese allgemeine bauaufsichtliche Zulassung umfasst 23 Seiten und sechs Anlagen.

DIBt

I ALLGEMEINE BESTIMMUNGEN

- 1 Mit der allgemeinen bauaufsichtlichen Zulassung ist die Verwendbarkeit bzw. Anwendbarkeit des Zulassungsgegenstandes im Sinne der Landesbauordnungen nachgewiesen.*
- 2 Sofern in der allgemeinen bauaufsichtlichen Zulassung Anforderungen an die besondere Sachkunde und Erfahrung der mit der Herstellung von Bauprodukten und Bauarten betrauten Personen nach den § 17 Abs. 5 Musterbauordnung entsprechenden Länderregelungen gestellt werden, ist zu beachten, dass diese Sachkunde und Erfahrung auch durch gleichwertige Nachweise anderer Mitgliedstaaten der Europäischen Union belegt werden kann. Dies gilt ggf. auch für im Rahmen des Abkommens über den Europäischen Wirtschaftsraum (EWR) oder anderer bilateraler Abkommen vorgelegte gleichwertige Nachweise.
- 3 Die allgemeine bauaufsichtliche Zulassung ersetzt nicht die für die Durchführung von Bauvorhaben gesetzlich vorgeschriebenen Genehmigungen, Zustimmungen und Bescheinigungen.
- 4 Die allgemeine bauaufsichtliche Zulassung wird unbeschadet der Rechte Dritter, insbesondere privater Schutzrechte, erteilt.
- 5 Hersteller und Vertreiber des Zulassungsgegenstandes haben, unbeschadet weiter gehender Regelungen in den "Besonderen Bestimmungen", dem Verwender bzw. Anwender des Zulassungsgegenstandes Kopien der allgemeinen bauaufsichtlichen Zulassung zur Verfügung zu stellen und darauf hinzuweisen, dass die allgemeine bauaufsichtliche Zulassung an der Verwendungsstelle vorliegen muss. Auf Anforderung sind den beteiligten Behörden Kopien der allgemeinen bauaufsichtlichen Zulassung zur Verfügung zu stellen.
- 6 Die allgemeine bauaufsichtliche Zulassung darf nur vollständig vervielfältigt werden. Eine auszugsweise Veröffentlichung bedarf der Zustimmung des Deutschen Instituts für Bautechnik. Texte und Zeichnungen von Werbeschriften dürfen der allgemeinen bauaufsichtlichen Zulassung nicht widersprechen. Übersetzungen der allgemeinen bauaufsichtlichen Zulassung müssen den Hinweis "Vom Deutschen Institut für Bautechnik nicht geprüfte Übersetzung der deutschen Originalfassung" enthalten.
- 7 Die allgemeine bauaufsichtliche Zulassung wird widerruflich erteilt. Die Bestimmungen der allgemeinen bauaufsichtlichen Zulassung können nachträglich ergänzt und geändert werden, insbesondere, wenn neue technische Erkenntnisse dies erfordern.

* Hinweis: Mit Inkrafttreten der geplanten Novelle der Landesbauordnungen (von den Ländern wird der 16.10.2016 angestrebt) können von der Bauaufsicht für Bauprodukte mit CE-Kennzeichnung nach Bauproduktenverordnung (Verordnung (EU) Nr. 305/2011) voraussichtlich keine nationalen Verwendbarkeits- und Übereinstimmungsnachweise mehr verlangt werden.
Demgemäß wird voraussichtlich ab diesem Zeitpunkt bei allgemeinen bauaufsichtlichen Zulassungen für Bauprodukte mit CE-Kennzeichnung nach Bauproduktenverordnung die Funktion als Verwendbarkeitsnachweis im Sinne der Landesbauordnungen entfallen und die Verwendung des Ü-Zeichens nicht mehr zulässig sein.

II BESONDERE BESTIMMUNGEN

1 Zulassungsgegenstand und Anwendungsbereich

Die allgemeine bauaufsichtliche Zulassung erstreckt sich auf die Herstellung von Plan-Hohlblöcken aus Leichtbeton mit integrierter Wärmedämmung aus Polyurethan-Hartschaum - bezeichnet als KLB-SK(PU)-Plansteine - (siehe z. B. Anlage 1) und die Herstellung der Dünnbettmörtel KLB Dünnbettmörtel S-L und KLB Dünnbettmörtel DBM-L sowie die Verwendung dieser Plansteine und dieser Dünnbettmörtel für Mauerwerk im Dünnbettverfahren (Mauerwerk mit Dünnbettmörtel) nach DIN 1053-1¹ ohne Stoßfugenvermörtelung und für Mauerwerk im Dünnbettverfahren nach DIN EN 1996-1-1² in Verbindung mit DIN EN 1996-1-1/NA³ und DIN EN 1996-2⁴ in Verbindung mit DIN EN 1996-2/NA⁵ ohne Stoßfugenvermörtelung.

Die Plan-Hohlblöcke werden in der Druckfestigkeitsklasse 2 in den Rohdichteklassen 0,35; 0,40; 0,45 und 0,50 und in der Druckfestigkeitsklasse 4 in den Rohdichteklassen 0,50; 0,55 und 0,60 hergestellt. Sie haben eine Länge von 247 mm oder 497 mm, eine Breite von 240 mm, 300 mm, 365 mm, 425 mm oder 490 mm und eine Höhe von 249 mm. Die Kammern der Plan-Hohlblöcke werden werkseitig mit vorkonfektionierten Dämmstoff-Formteilen aus Polyurethan-Hartschaum gefüllt.

Für die Herstellung des Mauerwerks darf nur der KLB Dünnbettmörtel S-L oder der KLB Dünnbettmörtel DBM-L nach dieser allgemeinen bauaufsichtlichen Zulassung verwendet werden.

Das Mauerwerk darf nicht als Schornsteinmauerwerk und nicht als bewehrtes Mauerwerk verwendet werden.

Das Mauerwerk darf nicht als vorgespanntes Mauerwerk und nicht als eingefasstes Mauerwerk nach DIN EN 1996-1-1² verwendet werden.

Das Mauerwerk darf nicht für Mauerwerk nach Eignungsprüfung, sondern nur als Rezeptmauerwerk verwendet werden.

2 Bestimmungen für die Bauprodukte

2.1 KLB-SK(PU)-Plansteine

2.1.1 Eigenschaften und Zusammensetzung

2.1.1.1 Soweit in dieser allgemeinen bauaufsichtlichen Zulassung nichts anderes bestimmt ist, gelten für die KLB-SK(PU)-Plansteine die Bestimmungen der Norm DIN V 18151⁶ für Plan-Hohlblöcke.

2.1.1.2 Der Leichtbeton der Plan-Hohlblöcke muss ein Leichtbeton mit haufwerksporigem Gefüge sein.

¹ DIN 1053-1:1996-11 – Mauerwerk-Teil 1: Berechnung und Ausführung - Die Anwendung der Regelungen der Norm DIN 1053-1 gilt in den Ländern, in denen diese Norm als Technische Baubestimmung aufgeführt ist.

² DIN EN 1996-1-1:2013-02 – Eurocode 6: Bemessung und Konstruktion von Mauerwerksbauten – Teil 1-1: Allgemeine Regeln für bewehrtes und unbewehrtes Mauerwerk -

³ DIN EN 1996-1-1/NA:2012-05 – Nationaler Anhang – National festgelegte Parameter - Eurocode 6: Bemessung und Konstruktion von Mauerwerksbauten – Teil 1-1: Allgemeine Regeln für bewehrtes und unbewehrtes Mauerwerk -

⁴ DIN EN 1996-2:2010-12 – Eurocode 6: Bemessung und Konstruktion von Mauerwerksbauten – Teil 2: Planung, Auswahl der Baustoffe und Ausführung von Mauerwerk -

⁵ DIN EN 1996-2/NA:2012-01 – Nationaler Anhang – National festgelegte Parameter - Eurocode 6: Bemessung und Konstruktion von Mauerwerksbauten – Teil 2: Planung, Auswahl der Baustoffe und Ausführung von Mauerwerk -

⁶ DIN V 18151:2003-10 - Hohlblöcke aus Leichtbeton -

Allgemeine bauaufsichtliche Zulassung

Nr. Z-17.1-1161

Seite 4 von 23 | 14. Oktober 2016

Für den Leichtbeton darf als Zuschlag nur ein speziell aufbereiteter Naturbims verwendet werden. Zumischungen von $\leq 10\%$ Blähton sind zulässig. Der Zuschlag muss DIN EN 13055-1⁷ entsprechen. Als Bindemittel ist Zement nach DIN EN 197-1⁸ zu verwenden. Die Zusammensetzung des Leichtbetons muss im Übrigen den beim Deutschen Institut für Bautechnik und der fremdüberwachenden Stelle hinterlegten Angaben entsprechen.

2.1.1.3 Form, Kammern, Kammeranordnung und -maße, Schlitzanordnung und -maße, Stegdicken und Abmessungen der Plan-Hohlblöcke müssen den Anlagen 1 bis 6 dieser allgemeinen bauaufsichtlichen Zulassung entsprechen.

Für die Nennmaße und die zulässigen Maßabweichungen gilt Tabelle 1.

Tabelle 1: Nennmaße und zulässige Maßabweichungen

| Format und Anlage-Nr. | Länge ¹ mm ± 3 | Breite ² mm ± 3 | Höhe mm ± 1,0 |
|-----------------------|---------------------------------|----------------------------------|---------------------|
| 12 DF nach Anl. 1 | 247 | 365 | 249,0 |
| 20 DF nach Anl. 2 | 497 | 300 | 249,0 |
| 12 DF nach Anl. 3 | 247 | 365 | 249,0 |
| 14 DF nach Anl. 4 | 247 | 425 | 249,0 |
| 16 DF nach Anl. 5 | 247 | 490 | 249,0 |
| 16 DF nach Anl. 6 | 497 | 240 | 249,0 |

¹ Es gelten die Maße als Abstand der Außenfläche Feder der einen Stirnseite und der Nutgrundfläche der anderen Stirnseite.
² Steinbreite gleich Wanddicke

Die Stirnflächen der Plan-Hohlblöcke sind mit Nut-Feder-Anordnung entsprechend den Anlagen 1 bis 6 auszubilden.

Das Verhältnis Beton- / Steinvolumen, ermittelt an Steinen ohne Dämmstofffüllung, darf die Werte nach Tabelle 2 nicht überschreiten.

Tabelle 2: Verhältnis Beton- / Steinvolumen

| Format | Verhältnis Beton- / Steinvolumen |
|-------------------|-------------------------------------|
| 12 DF nach Anl. 1 | 0,815 |
| 20 DF nach Anl. 2 | 0,780 |
| 12 DF nach Anl. 3 | 0,750 |
| 14 DF nach Anl. 4 | 0,700 |
| 16 DF nach Anl. 5 | 0,655 |
| 16 DF nach Anl. 6 | 0,760 |

Die Ermittlung des Betonvolumens (Nettovolumen) hat in Anlehnung an DIN EN 772-13⁹; Abschnitt 7.2.1; Punkt d), oder durch Auslitern zu erfolgen. Das ermittelte Verhältnis Beton- / Steinvolumen ist auf drei Wert anzeigende Ziffern zu runden.

⁷ DIN EN 13055-1:2002-08 - Leichte Gesteinskörnungen; Teil 1: Leichte Gesteinskörnungen für Beton, Mörtel und Einpressmörtel -

⁸ DIN EN 197-1:2011-11 - Zement; Teil 1: Zusammensetzung, Anforderungen und Konformitätskriterien von Normalzement -

⁹ DIN EN 772-13:2000-09 - Prüfverfahren für Mauersteine; Teil 13: Bestimmung der Netto- und Brutto-Trockenrohichte von Mauersteinen (außer Natursteinen) -

Allgemeine bauaufsichtliche Zulassung

Nr. Z-17.1-1161

Seite 5 von 23 | 14. Oktober 2016

2.1.1.4 Die Plan-Hohlblöcke dürfen nur in den Druckfestigkeitsklasse – Rohdichteklasse – Kombinationen gemäß Tabelle 3 hergestellt werden.

Tabelle 3: Druckfestigkeits-/ Rohdichteklassen der Plan-Hohlblöcke

| Druckfestigkeitsklasse | Rohdichteklasse |
|------------------------|------------------------|
| 2 | 0,35; 0,40; 0,45; 0,50 |
| 4 | 0,50; 0,55; 0,60 |

Bei der Einstufung in die Druckfestigkeitsklasse 4 darf ein Formfaktor nach DIN V 18151⁶, Abschnitt 8.3.2, nicht berücksichtigt werden.

Für die Einstufung in die Rohdichteklassen ist das Gewicht der mit dem Dämmstoff verfüllten Steine maßgebend.

Für die je Rohdichteklasse einzuhaltenden Steinrohddichten (Bruttotrockenrohddichten) unverfüllt (ohne Dämmstofffüllung) gelten für die Plan-Hohlblöcke die Werte nach Tabelle 4.

Tabelle 4: Format, Druckfestigkeitsklassen, Mittelwerte der Steinrohddichte, Rohdichteklassen (verfüllt)

| Format und Anlage-Nr. | Druckfestigkeitsklasse | Mittelwert der Steinrohddichte ¹ unverfüllt kg/dm ³ | Mittelwert der Steinrohddichte ¹ verfüllt kg/dm ³ | Rohdichteklasse (verfüllt) |
|-----------------------|------------------------|---|---|----------------------------|
| 12 DF nach Anl. 1 | 2 | 0,425 ± 0,010 | 0,430 ± 0,010 | 0,45 |
| | 2 und 4 | 0,470 ± 0,010 | 0,475 ± 0,010 | 0,50 |
| | 4 | 0,520 ± 0,010 | 0,525 ± 0,010 | 0,55 |
| 20 DF nach Anl. 2 | 2 | 0,380 ± 0,010 | 0,385 ± 0,010 | 0,40 |
| | 2 | 0,430 ± 0,010 | 0,435 ± 0,010 | 0,45 |
| | 2 und 4 | 0,480 ± 0,010 | 0,485 ± 0,010 | 0,50 |
| | 4 | 0,530 ± 0,010 | 0,535 ± 0,010 | 0,55 |
| 12 DF nach Anl. 3 | 2 | 0,380 ± 0,010 | 0,390 ± 0,010 | 0,40 |
| | 2 | 0,425 ± 0,010 | 0,435 ± 0,010 | 0,45 |
| | 2 und 4 | 0,475 ± 0,010 | 0,485 ± 0,010 | 0,50 |
| | 4 | 0,525 ± 0,010 | 0,535 ± 0,010 | 0,55 |
| 14 DF nach Anl. 4 | 2 | 0,335 ± 0,010 | 0,345 ± 0,010 | 0,35 |
| | 2 | 0,385 ± 0,010 | 0,395 ± 0,010 | 0,40 |
| | 2 | 0,435 ± 0,010 | 0,445 ± 0,010 | 0,45 |
| | 2 und 4 | 0,485 ± 0,010 | 0,495 ± 0,010 | 0,50 |
| | 4 | 0,540 ± 0,010 | 0,550 ± 0,010 | 0,55 und 0,60 |
| 16 DF nach Anl. 5 | 2 | 0,320 ± 0,010 | 0,330 ± 0,010 | 0,35 |
| | 2 | 0,370 ± 0,010 | 0,380 ± 0,010 | 0,40 |
| | 2 | 0,420 ± 0,010 | 0,430 ± 0,010 | 0,45 |
| | 2 und 4 | 0,475 ± 0,010 | 0,485 ± 0,010 | 0,50 |
| | 4 | 0,520 ± 0,010 | 0,530 ± 0,010 | 0,55 |

Fortsetzung Tabelle 4: Format, Druckfestigkeitsklassen, Mittelwerte der Steinrohddichte, Rohdichteklassen (verfüllt)

| Format und Anlage-Nr. | Druckfestigkeitsklasse | Mittelwert der Steinrohddichte ¹ unverfüllt kg/dm ³ | Mittelwert der Steinrohddichte ¹ verfüllt kg/dm ³ | Rohdichteklasse (verfüllt) |
|--|------------------------|---|---|----------------------------|
| 16 DF nach Anl. 6 | 2 | 0,385 ± 0,010 | 0,395 ± 0,010 | 0,40 |
| | 2 | 0,440 ± 0,010 | 0,450 ± 0,010 | 0,45 und 0,50 |
| | 4 | 0,490 ± 0,010 | 0,500 ± 0,010 | 0,50 und 0,55 |
| | 4 | 0,545 ± 0,010 | 0,555 ± 0,010 | 0,55 und 0,60 |
| ¹ Einzelwerte dürfen den jeweils angegebenen unteren bzw. oberen Wert um nicht mehr als 0,010 kg/dm ³ unter- bzw. überschreiten. | | | | |

Bei der Bestimmung der Steinrohddichte ist das Bezugsvolumen mit dem Abstand zwischen Außenfläche Feder der einen Stirnseite und der Nutengrundfläche der anderen Stirnseite zu ermitteln.

2.1.1.5 Die Kammern der Plan-Hohlblöcke sind vollständig auszufüllen mit normalentflammbarem (Baustoffklasse B2 nach DIN 4102¹⁰) Dämmstoff aus Polyurethan-Hartschaum (PU) nach DIN EN 13165¹¹ des Anwendungstyps WAB oder WAP nach DIN 4108-10¹² mit einem Mittelwert der Rohddichte von 32 kg/m³ ± 15 %, für den durch ein Übereinstimmungszertifikat nach einer allgemeinen bauaufsichtlichen Zulassung als Grenzwert der Wärmeleitfähigkeit $\lambda_{\text{grenz}} = 0,0271 \text{ W}/(\text{m}\cdot\text{K})$ und als Bemessungswert der Wärmeleitfähigkeit $\lambda = 0,028 \text{ W}/(\text{m}\cdot\text{K})$ nachgewiesen ist. Das Einbringen des Dämmstoffs in die Kammern hat in Form von vorkonfektionierten Formteilen (Stecklingen) zu erfolgen.

2.1.1.6 Bei der Prüfung der Wärmeleitfähigkeit an aus den Plan-Hohlblöcken herausgeschnittenen Probekörpern nach DIN EN 12664¹³ (Verfahren mit dem Plattengerät) darf der Messwert der Wärmeleitfähigkeit $\lambda_{10,\text{tr}}$ die in Tabelle 5 angegebenen Werte der Wärmeleitfähigkeit $\lambda_{10,\text{tr}}$, bezogen auf die oberen Grenzwerte der zulässigen Mittelwerte der Steinrohddichte (unverfüllt) nach Tabelle 4, nicht überschreiten.

Dabei darf der Absorptionsfeuchtegehalt, geprüft nach DIN EN ISO 12571¹⁴ bei 23 °C und 80 % relativer Luftfeuchte, den Wert von 4,5 Masse-% nicht überschreiten.

¹⁰ DIN 4102-1:1998-05 – Brandverhalten von Baustoffen und Bauteilen – Teil 1: Baustoffe, Begriffe, Anforderungen und Prüfungen -
¹¹ DIN EN 13165:2015-04 - Wärmedämmstoffe für Gebäude; Werkmäßig hergestellte Produkte aus Polyurethan Hartschaum (PUR); Spezifikation -
¹² DIN 4108-10:2015-12 - Wärmeschutz und Energie-Einsparung in Gebäuden - Anwendungsbezogene Anforderungen an Wärmedämmstoffe - Teil 10: Werkmäßig hergestellte Wärmedämmstoffe -
¹³ DIN EN 12664:2001-05 - Wärmetechnisches Verhalten von Baustoffen und Bauprodukten; Bestimmung des Wärmedurchlasswiderstandes nach dem Verfahren mit dem Plattengerät und dem Wärmestrommessplatten-Gerät; Trockene und feuchte Produkte mit mittlerem und niedrigem Wärmedurchlasswiderstand -
¹⁴ DIN EN ISO 12571:2013-12 - Wärme- und feuchtetechnisches Verhalten von Baustoffen und Bauprodukten; Bestimmung der hygrokopischen Sorptionseigenschaften -

Tabelle 5: Werte der Wärmeleitfähigkeit $\lambda_{10, \text{tr}}$

| Format und Anlage-Nr. | Mittelwert der Steinrohddichte unverfüllt nach Tabelle 4 kg/dm ³ | Wärmeleitfähigkeit $\lambda_{10, \text{tr}}$ W/(m·K) |
|-----------------------|--|---|
| 12 DF nach Anl. 1 | 0,425 ± 0,010 | 0,120 |
| | 0,470 ± 0,010 | 0,136 |
| | 0,520 ± 0,010 | 0,153 |
| 20 DF nach Anl. 2 | 0,380 ± 0,010 | 0,110 |
| | 0,430 ± 0,010 | 0,128 |
| | 0,480 ± 0,010 | 0,147 |
| | 0,530 ± 0,010 | 0,166 |
| 12 DF nach Anl. 3 | 0,380 ± 0,010 | 0,116 |
| | 0,425 ± 0,010 | 0,134 |
| | 0,475 ± 0,010 | 0,153 |
| | 0,525 ± 0,010 | 0,172 |
| 14 DF nach Anl. 4 | 0,335 ± 0,010 | 0,108 |
| | 0,385 ± 0,010 | 0,128 |
| | 0,435 ± 0,010 | 0,149 |
| | 0,485 ± 0,010 | 0,171 |
| | 0,540 ± 0,010 | 0,193 |
| 16 DF nach Anl. 5 | 0,320 ± 0,010 | 0,112 |
| | 0,370 ± 0,010 | 0,134 |
| | 0,420 ± 0,010 | 0,156 |
| | 0,475 ± 0,010 | 0,178 |
| | 0,520 ± 0,010 | 0,200 |
| 16 DF nach Anl. 6 | 0,385 ± 0,010 | 0,116 |
| | 0,440 ± 0,010 | 0,136 |
| | 0,490 ± 0,010 | 0,156 |
| | 0,545 ± 0,010 | 0,177 |

2.1.2 Kennzeichnung

Die Plan-Hohlblöcke sind hinsichtlich Druckfestigkeitsklasse, Rohdichteklasse und Herstellerkennzeichen entsprechend DIN V 18151⁶ zu kennzeichnen.

Jede Liefereinheit (Steinpaket) ist auf der Verpackung oder einem mindestens A4 großen Beipackzettel mit dem Übereinstimmungszeichen (Ü-Zeichen) nach den Übereinstimmungszeichen-Verordnungen der Länder zu kennzeichnen. Die Kennzeichnung darf nur erfolgen, wenn die Voraussetzungen nach Abschnitt 2.1.3 erfüllt sind.

Allgemeine bauaufsichtliche Zulassung

Nr. Z-17.1-1161

Seite 8 von 23 | 14. Oktober 2016

Außerdem sind der Lieferschein oder jede Liefereinheit auf der Verpackung oder dem Beipackzettel mit folgenden Angaben zu versehen:

- Bezeichnung des Zulassungsgegenstandes
- Zulassungsnummer: Z-17.1-1161
- Druckfestigkeitsklasse
- Bezeichnung und Brandverhalten des Dämmstoffs
- Rohdichteklasse (verfüllt)
- Mittelwert der Steinrohichte unverfüllt
- Bemessungswert der Wärmeleitfähigkeit
- Herstellerzeichen
- Hersteller und Herstellwerk

Für den Lieferschein gelten außerdem die Anforderungen nach DIN V 18151⁶.

2.1.3 Übereinstimmungsnachweis**2.1.3.1 Allgemeines**

Die Bestätigung der Übereinstimmung der Plan-Hohlblöcke mit den Bestimmungen dieser allgemeinen bauaufsichtlichen Zulassung muss für jedes Herstellwerk mit einem Übereinstimmungszertifikat auf der Grundlage einer werkseigenen Produktionskontrolle und einer regelmäßigen Fremdüberwachung einschließlich einer Erstprüfung des Bauprodukts nach Maßgabe der folgenden Bestimmungen erfolgen.

Für die Erteilung des Übereinstimmungszertifikats und die Fremdüberwachung einschließlich der dabei durchzuführenden Produktprüfungen hat der Hersteller des Bauprodukts eine hierfür anerkannte Zertifizierungsstelle sowie eine hierfür anerkannte Überwachungsstelle einzuschalten.

Die Erklärung, dass ein Übereinstimmungszertifikat erteilt ist, hat der Hersteller durch Kennzeichnung der Bauprodukte mit dem Übereinstimmungszeichen (Ü-Zeichen) unter Hinweis auf den Verwendungszweck abzugeben.

Dem Deutschen Institut für Bautechnik ist von der Zertifizierungsstelle eine Kopie des von ihr erteilten Übereinstimmungszertifikats zur Kenntnis zu geben.

2.1.3.2 Werkseigene Produktionskontrolle

In jedem Herstellwerk ist eine werkseigene Produktionskontrolle einzurichten und durchzuführen. Unter werkseigener Produktionskontrolle wird die vom Hersteller vorzunehmende kontinuierliche Überwachung der Produktion verstanden, mit der dieser sicherstellt, dass die von ihm hergestellten Bauprodukte den Bestimmungen dieser allgemeinen bauaufsichtlichen Zulassung entsprechen.

Die werkseigene Produktionskontrolle muss mindestens die folgenden Maßnahmen einschließen:

a) Ausgangsstoffe für die Plan-Hohlblöcke

Bei jeder Lieferung sind die Anforderungen an die Ausgangsstoffe für den Leichtbeton nach Abschnitt 2.1.1.2 anhand der Lieferscheine und der Kennzeichnung zu überprüfen. Außerdem ist bei jeder Lieferung der Zuschläge für den Leichtbeton eine Sichtprüfung hinsichtlich der Zuschlagsart, der Kornzusammensetzung und schädlicher Bestandteile (einschließlich quarzhaltiger Bestandteile) durchzuführen.

b) Dämmstoff

Bei jeder Lieferung sind die Anforderungen an den Dämmstoff nach Abschnitt 2.1.1.5 anhand der Lieferscheine und der Kennzeichnung zu überprüfen.

c) Plan-Hohlblöcke

Die werkseigene Produktionskontrolle der Plan-Hohlblöcke muss mindestens die in DIN V 18151⁶, Abschnitt 9.2, aufgeführten Maßnahmen einschließen. Die Stegdicken und Maße der Kammern und Schlitze (jeweils bezogen auf die Steinober- und Steinunterseite), die Stirnflächenverzahnung und die Ebenheit und Parallelität der Lagerflächen sowie die vollständige Ausfüllung der Kammern mit dem Dämmstoff sind an allen Proben zu prüfen.

Zusätzlich ist das Verhältnis Beton-/Steinvolumen gemäß Tabelle 2 bei jedem Einsatz einer neuen Produktionsform sowie spätestens nach 30000 Produktionstakten bei jedem gefertigten Format zu prüfen. Die Anzahl der Produktionstakte ist, z. B. in einem "Formenbuch", zu dokumentieren.

Außerdem ist mindestens vierteljährlich je gefertigtem Steinformat der Absorptionsfeuchtegehalt nach Abschnitt 2.1.1.6 zu prüfen. Die Häufigkeit darf auf einmal jährlich reduziert werden, wenn die ständige Einhaltung der Anforderung über mindestens zwei Jahre nachgewiesen wurde.

Die Ergebnisse der werkseigenen Produktionskontrolle sind aufzuzeichnen und auszuwerten. Die Aufzeichnungen müssen mindestens folgende Angaben enthalten:

- Bezeichnung des Bauprodukts bzw. des Ausgangsmaterials und der Bestandteile
- Art der Kontrolle oder Prüfung
- Datum der Herstellung und der Prüfung des Bauprodukts bzw. des Ausgangsmaterials oder der Bestandteile
- Ergebnis der Kontrollen und Prüfungen und soweit zutreffend Vergleich mit den Anforderungen
- Unterschrift des für die werkseigene Produktionskontrolle Verantwortlichen.

Die Aufzeichnungen sind mindestens fünf Jahre aufzubewahren und der für die Fremdüberwachung eingeschalteten Überwachungsstelle vorzulegen. Sie sind dem Deutschen Institut für Bautechnik und der zuständigen obersten Bauaufsichtsbehörde auf Verlangen vorzulegen.

Bei ungenügendem Prüfergebnis sind vom Hersteller unverzüglich die erforderlichen Maßnahmen zur Abstellung des Mangels zu treffen. Bauprodukte, die den Anforderungen nicht entsprechen, sind so zu handhaben, dass Verwechslungen mit übereinstimmenden ausgeschlossen werden. Nach Abstellung des Mangels ist - soweit technisch möglich und zum Nachweis der Mängelbeseitigung erforderlich - die betreffende Prüfung unverzüglich zu wiederholen.

2.1.3.3 Fremdüberwachung

In jedem Herstellwerk ist die werkseigene Produktionskontrolle durch eine Fremdüberwachung regelmäßig zu überprüfen, mindestens jedoch zweimal jährlich.

Im Rahmen der Fremdüberwachung ist eine Erstprüfung des Bauprodukts und sind Regelüberwachungsprüfungen der in den Abschnitten 2.1.1 und 2.1.2 dieser allgemeinen bauaufsichtlichen Zulassung gestellten Anforderungen durchzuführen.

Bei der Erstprüfung sind zusätzlich der $\lambda_{10, \text{tr}}$ -Wert und der Absorptionsfeuchtegehalt nach Abschnitt 2.1.1.6 für jedes Steinformat durch eine hierfür anerkannte Stelle zu prüfen.

Bei der Regelüberwachungsprüfung sind der $\lambda_{10, \text{tr}}$ -Wert und der Absorptionsfeuchtegehalt mindestens einmal jährlich je gefertigtem Steinformat zu prüfen.

Dem Deutschen Institut für Bautechnik ist von der Zertifizierungsstelle eine Kopie des Erstprüfberichts und darüber hinaus jährlich eine Kopie der Prüfberichte der jährlichen Überwachungsprüfungen zur Kenntnis zu geben.

Allgemeine bauaufsichtliche Zulassung

Nr. Z-17.1-1161

Seite 10 von 23 | 14. Oktober 2016

Die Probenahme und Prüfungen obliegen jeweils der anerkannten Stelle.

Die Ergebnisse der Zertifizierung und Fremdüberwachung sind mindestens fünf Jahre aufzubewahren. Sie sind von der Zertifizierungsstelle bzw. der Überwachungsstelle dem Deutschen Institut für Bautechnik und der zuständigen obersten Bauaufsichtsbehörde auf Verlangen vorzulegen.

2.2 KLB Dünnbettmörtel S-L

2.2.1 Eigenschaften und Zusammensetzung

2.2.1.1 Der KLB Dünnbettmörtel S-L muss ein werkmäßig hergestellter Dünnbettmörtel (Trockenmörtel) nach Eignungsprüfung mit CE-Kennzeichnung (Konformitätsbescheinigungsverfahren 2+) nach der Norm DIN EN 998-2¹⁵ sein.

Die Angaben in der Leistungserklärung bzw. in der CE-Kennzeichnung müssen Abschnitt 2.2.1.2 dieser allgemeinen bauaufsichtlichen Zulassung entsprechen.

Zusätzlich muss der Dünnbettmörtel den Anforderungen nach Abschnitt 2.2.1.3 dieser allgemeinen bauaufsichtlichen Zulassung entsprechen.

2.2.1.2 Die Angaben in der Leistungserklärung/CE-Kennzeichnung und die zusätzlichen Angaben nach DIN EN 998-2¹⁵, Abschnitt 6, müssen Tabelle 6 entsprechen.

Tabelle 6: Angaben in der Leistungserklärung/CE-Kennzeichnung und nach Abschnitt 6 von DIN EN 998-2¹⁵

| Eigenschaft | Maßgebender Abschnitt nach DIN EN 998-2 ¹⁵ | Wert/Kategorie/Klasse |
|------------------------------------|---|--|
| Druckfestigkeit | 5.4.1 | Kategorie M 10 |
| max. Korngröße der Gesteinskörnung | 5.5.2 | 98 % < 1,0 mm 100 % < 2,0 mm |
| Verarbeitbarkeitszeit | 5.2.1 | ≥ 4 h |
| Korrigierbarkeitszeit | 5.5.3 | ≥ 7 min |
| Chloridgehalt | 5.2.2 | ≤ 0,1 Masse-% bezogen auf die Trockenmasse des Mörtels |
| Wasserdampfdurchlässigkeit | 5.4.4 | μ = 5/35 |
| Brandverhalten | 5.6 | Klasse A1 |

2.2.1.3 Zusätzlich bzw. abweichend von DIN EN 998-2¹⁵ muss der KLB Dünnbettmörtel S-L folgende Anforderungen erfüllen.

(1) Für die Herstellung des Dünnbettmörtels dürfen nur Zement nach DIN EN 197-1⁸, leichte Gesteinskörnungen nach DIN EN 13055-1⁷ sowie bestimmte anorganische und organische Zusätze verwendet werden. Die beim Deutschen Institut für Bautechnik in Berlin hinterlegte Zusammensetzung des Dünnbettmörtels muss eingehalten werden.

Die Zusammensetzung des KLB Dünnbettmörtels S-L ist nach einem entsprechend der Mörtelzusammensetzung zwischen Hersteller und fremdüberwachender Stelle abzustimmenden Prüfverfahren zu bestimmen.

(2) Zusätzlich zur Prüfung der Druckfestigkeit nach DIN EN 998-2¹⁵, Abschnitt 5.4.1, ist die Druckfestigkeit im Alter von 28 Tagen nach Feuchtlagerung zu prüfen. Hierzu sind die Prismen

7 Tage bei etwa 20 °C Raumtemperatur und mindestens 90 % relativer Luftfeuchte,

7 Tage im Normklima 20/65 nach DIN 50014¹⁶ und

14 Tage im Wasser

zu lagern.

¹⁵

DIN EN 998-2:2010-12 – Festlegungen für Mörtel im Mauerwerksbau; Teil 2: Mauermörtel –

¹⁶

DIN 50014:1985-07 - Klimate und ihre technische Anwendung; Normalklimate -

Allgemeine bauaufsichtliche Zulassung

Nr. Z-17.1-1161

Seite 11 von 23 | 14. Oktober 2016

Die Druckfestigkeit nach Feuchtlagerung muss mindestens 70 % vom Istwert der Prüfung nach DIN EN 998-2¹⁵, Abschnitt 5.4.1, betragen.

Die Rohdichte des Mörtels ist für den Prüfzustand zu ermitteln.

(3) Die Verbundfestigkeit ist nach DIN V 18580¹⁷, Tabelle 2, Verfahren nach Spalte 4, nachzuweisen.

Die so ermittelte maßgebende Verbundfestigkeit darf 0,50 N/mm² nicht unterschreiten.

(4) Die Trockenrohichte des Festmörtels nach DIN EN 998-2¹⁵, Abschnitt 5.4.5, darf im Alter von 28 Tagen 800 kg/m³ nicht überschreiten und 750 kg/m³ nicht unterschreiten.

(5) Bei der Prüfung der Wärmeleitfähigkeit nach DIN EN 12664¹³ darf der Messwert der Wärmeleitfähigkeit $\lambda_{10, tr}$ den Wert 0,221 W/(m·K) nicht überschreiten.

Dabei darf der Absorptionsfeuchtegehalt, geprüft bei 23 °C und 80 % relativer Luftfeuchtigkeit, den Wert von 6,5 Masse-% nicht überschreiten. Für die Bestimmung des Absorptionsfeuchtegehalts gilt DIN EN ISO 12571¹⁴.

2.2.2 Kennzeichnung

Jede Liefereinheit muss zusätzlich zur CE-Kennzeichnung nach der harmonisierten Norm DIN EN 998-2¹⁵ auf der Verpackung oder einem mindestens A4 großen Beipackzettel und auf dem Lieferschein vom Hersteller mit dem Übereinstimmungszeichen (Ü-Zeichen) nach den Übereinstimmungszeichen-Verordnungen der Länder gekennzeichnet werden. Die Kennzeichnung darf nur erfolgen, wenn die Voraussetzungen nach Abschnitt 2.2.3 erfüllt sind.

Weiterhin muss die Verpackung oder der Beipackzettel folgende Angaben enthalten:

- Bezeichnung des Dünnbettmörtels
- Zulassungsnummer: Z-17.1-1161
- Sollfüllgewicht
- Verarbeitungshinweise, wie Menge des Zugabewassers und Auftragsverfahren
- Hinweis auf Lagerungsbedingungen
- Herstellerzeichen
- Hersteller und Herstellwerk

Der Dünnbettmörtel ist als Trockenmörtel jeweils mit Verarbeitungsrichtlinien und Lieferschein auszuliefern.

2.2.3 Übereinstimmungsnachweis**2.2.3.1 Allgemeines**

Die Bestätigung der Übereinstimmung des KLB Dünnbettmörtels S-L mit den Bestimmungen dieser allgemeinen bauaufsichtlichen Zulassung muss für jedes Herstellwerk mit einem Übereinstimmungszertifikat auf der Grundlage einer werkseigenen Produktionskontrolle und einer regelmäßigen Fremdüberwachung einschließlich einer Erstprüfung des Bauprodukts nach Maßgabe der folgenden Bestimmungen erfolgen.

Für die Erteilung des Übereinstimmungszertifikats und die Fremdüberwachung einschließlich der dabei durchzuführenden Produktprüfungen hat der Hersteller des Bauprodukts eine hierfür anerkannte Zertifizierungsstelle sowie eine hierfür anerkannte Überwachungsstelle einzuschalten.

Die Erklärung, dass ein Übereinstimmungszertifikat erteilt ist, hat der Hersteller durch Kennzeichnung der Bauprodukte mit dem Übereinstimmungszeichen (Ü-Zeichen) unter Hinweis auf den Verwendungszweck abzugeben.

Dem Deutschen Institut für Bautechnik ist von der Zertifizierungsstelle eine Kopie des von ihr erteilten Übereinstimmungszertifikats zur Kenntnis zu geben.

17

DIN V 18580:2007-03 – Mauermörtel mit besonderen Eigenschaften -

2.2.3.2 Werkseigene Produktionskontrolle

In jedem Herstellwerk ist zusätzlich zu den Regelungen von DIN EN 998-2¹⁵ eine werkseigene Produktionskontrolle der in Abschnitt 2.2.1.3 genannten Eigenschaften - mit Ausnahme der Prüfung der Wärmeleitfähigkeit - einzurichten und durchzuführen. Unter werkseigener Produktionskontrolle wird die vom Hersteller vorzunehmende kontinuierliche Überwachung der Produktion verstanden, mit der dieser sicherstellt, dass die von ihm hergestellten Bauprodukte den Bestimmungen dieser allgemeinen bauaufsichtlichen Zulassung entsprechen.

Für Umfang und Häufigkeit der werkseigenen Produktionskontrolle gilt DIN 18557¹⁸, Abschnitt 5.2, sinngemäß. Die Zusammensetzung des Trockenmörtels ist durch geeignete Maßnahmen laufend zu überprüfen. Die Verbundfestigkeit ist mindestens einmal jährlich zu prüfen.

Die Ergebnisse der werkseigenen Produktionskontrolle sind aufzuzeichnen und auszuwerten. Die Aufzeichnungen müssen mindestens folgende Angaben enthalten:

- Bezeichnung des Bauprodukts bzw. des Ausgangsmaterials und der Bestandteile
- Art der Kontrolle oder Prüfung
- Datum der Herstellung und der Prüfung des Bauprodukts bzw. des Ausgangsmaterials oder der Bestandteile
- Ergebnis der Kontrollen und Prüfungen und, soweit zutreffend, Vergleich mit den Anforderungen
- Unterschrift des für die werkseigene Produktionskontrolle Verantwortlichen.

Die Aufzeichnungen sind mindestens fünf Jahre aufzubewahren und der für die Fremdüberwachung eingeschalteten Überwachungsstelle vorzulegen. Sie sind dem Deutschen Institut für Bautechnik und der zuständigen obersten Bauaufsichtsbehörde auf Verlangen vorzulegen.

Bei ungenügendem Prüfergebnis sind vom Hersteller unverzüglich die erforderlichen Maßnahmen zur Abstellung des Mangels zu treffen. Bauprodukte, die den Anforderungen nicht entsprechen, sind so zu handhaben, dass Verwechslungen mit übereinstimmenden ausgeschlossen werden. Nach Abstellung des Mangels ist - soweit technisch möglich und zum Nachweis der Mängelbeseitigung erforderlich - die betreffende Prüfung unverzüglich zu wiederholen.

2.2.3.3 Fremdüberwachung

In jedem Herstellwerk ist die werkseigene Produktionskontrolle der in den Abschnitten 2.2.1.3 und 2.2.2 genannten Eigenschaften durch eine Fremdüberwachung regelmäßig zu überprüfen.

Im Rahmen der Fremdüberwachung sind eine Erstprüfung und mindestens einmal jährlich Regelüberwachungsprüfungen mindestens der in Abschnitt 2.2.1.3, Absätze (1), (4) und (5), dieser allgemeinen bauaufsichtlichen Zulassung gestellten Anforderungen durchzuführen. Für die Prüfung der Wärmeleitfähigkeit und des Absorptionsfeuchtegehalts des Dünnbettmörtels ist eine hierfür anerkannte Stelle hinzuzuziehen.

Die Probenahme und Prüfungen obliegen jeweils der anerkannten Stelle.

Die Ergebnisse der Zertifizierung und Fremdüberwachung sind mindestens fünf Jahre aufzubewahren. Sie sind von der Zertifizierungsstelle bzw. der Überwachungsstelle dem Deutschen Institut für Bautechnik und der zuständigen obersten Bauaufsichtsbehörde auf Verlangen vorzulegen.

¹⁸

DIN 18557:1997-11 – Werkmörtel; Herstellung, Überwachung und Lieferung -

Allgemeine bauaufsichtliche Zulassung

Nr. Z-17.1-1161

Seite 13 von 23 | 14. Oktober 2016

2.3 KLB Dünnbettmörtel DBM-L

2.3.1 Eigenschaften und Zusammensetzung

2.3.1.1 Der KLB Dünnbettmörtel DBM-L muss ein werkmäßig hergestellter Dünnbettmörtel (Trockenmörtel) nach Eignungsprüfung mit CE-Kennzeichnung (Konformitätsbescheinigungsverfahren 2+) nach der Norm DIN EN 998-2¹⁵ sein.

Die Angaben in der Leistungserklärung bzw. CE-Kennzeichnung müssen Abschnitt 2.3.1.2 dieser allgemeinen bauaufsichtlichen Zulassung entsprechen.

Zusätzlich muss der Dünnbettmörtel den Anforderungen nach Abschnitt 2.3.1.3 dieser allgemeinen bauaufsichtlichen Zulassung entsprechen.

2.3.1.2 Die Angaben in der Leistungserklärung/CE-Kennzeichnung und die zusätzlichen Angaben nach DIN EN 998-2¹⁵, Abschnitt 6, müssen Tabelle 7 entsprechen.

Tabelle 7: Angaben in der Leistungserklärung/CE-Kennzeichnung und nach Abschnitt 6 von DIN EN 998-2¹⁵

| Eigenschaft | Maßgebender Abschnitt nach DIN EN 998-2 ¹⁵ | Wert/Kategorie/Klasse |
|------------------------------------|---|--|
| Druckfestigkeit | 5.4.1 | Kategorie M 10 |
| max. Korngröße der Gesteinskörnung | 5.5.2 | < 1,0 mm |
| Verarbeitbarkeitszeit | 5.2.1 | ≥ 4 h |
| Korrigierbarkeitszeit | 5.5.3 | ≥ 7 min |
| Chloridgehalt | 5.2.2 | ≤ 0,1 Masse-% bezogen auf die Trockenmasse des Mörtels |
| Wasserdampfdurchlässigkeit | 5.4.4 | μ = 5/35 |
| Brandverhalten | 5.6 | Klasse A1 |

2.3.1.3 Zusätzlich bzw. abweichend von DIN EN 998-2¹⁵ muss der KLB Dünnbettmörtel DBM-L folgende Anforderungen erfüllen.

(1) Für die Herstellung des Dünnbettmörtels dürfen nur Zement nach DIN EN 197-1⁸, leichte Gesteinskörnungen nach DIN EN 13055-1⁷, sowie anorganische Füllstoffe und spezielle organische Zusätze verwendet werden. Die beim Deutschen Institut für Bautechnik in Berlin hinterlegte Zusammensetzung des Dünnbettmörtels muss eingehalten werden.

Die Zusammensetzung des KLB Dünnbettmörtel DBM-L ist nach einem entsprechend der Mörtelzusammensetzung zwischen Hersteller und fremdüberwachender Stelle abzustimmenden Prüfverfahren zu bestimmen.

(2) Zusätzlich zur Prüfung der Druckfestigkeit nach DIN EN 998-2¹⁵, Abschnitt 5.4.1, ist die Druckfestigkeit im Alter von 28 Tagen nach Feuchtlagerung zu prüfen. Hierzu sind die Prismen

7 Tage bei etwa 20 °C Raumtemperatur und mindestens 90 % relativer Luftfeuchte,

7 Tage im Normalklima 20/65 nach DIN 50014¹⁶ und

14 Tage im Wasser

zu lagern.

Die Druckfestigkeit nach Feuchtlagerung muss mindestens 70 % vom Istwert der Prüfung nach DIN EN 998-2¹⁵, Abschnitt 5.4.1, betragen.

Die Rohdichte des Mörtels ist für den Prüfzustand zu ermitteln.

(3) Die Verbundfestigkeit ist nach DIN V 18580¹⁷, Tabelle 2, Verfahren nach Spalte 4, nachzuweisen.

Die so ermittelte maßgebende Verbundfestigkeit darf 0,60 N/mm² nicht unterschreiten.

Allgemeine bauaufsichtliche Zulassung

Nr. Z-17.1-1161

Seite 14 von 23 | 14. Oktober 2016

(4) Die Trockenrohdichte des Festmörtels nach DIN EN 998-2¹⁵, Abschnitt 5.4.5, darf im Alter von 28 Tagen 850 kg/m³ nicht überschreiten und 750 kg/m³ nicht unterschreiten.

(5) Bei der Prüfung der Wärmeleitfähigkeit nach DIN EN 12664¹³ darf der Messwert der Wärmeleitfähigkeit $\lambda_{10, tr}$ den Wert 0,251 W/(m·K) nicht überschreiten.

Dabei darf der Absorptionsfeuchtegehalt, geprüft bei 23 °C und 80 % relativer Luftfeuchtigkeit, den Wert von 7,0 Masse-% nicht überschreiten. Für die Bestimmung des Absorptionsfeuchtegehalts gilt DIN EN ISO 12571¹⁴.

2.3.2 Kennzeichnung

Jede Liefereinheit muss zusätzlich zur CE-Kennzeichnung nach der harmonisierten Norm DIN EN 998-2¹⁵ auf der Verpackung oder einem mindestens A4 großen Beipackzettel und auf dem Lieferschein vom Hersteller mit dem Übereinstimmungszeichen (Ü-Zeichen) nach den Übereinstimmungszeichen-Verordnungen der Länder gekennzeichnet werden. Die Kennzeichnung darf nur erfolgen, wenn die Voraussetzungen nach Abschnitt 2.3.3 erfüllt sind.

Weiterhin muss die Verpackung oder der Beipackzettel folgende Angaben enthalten:

- Bezeichnung des Dünnbettmörtels
- Zulassungsnummer: Z-17.1-1161
- Sollfüllgewicht
- Verarbeitungshinweise, wie Menge des Zugabewassers und Auftragsverfahren
- Hinweis auf Lagerungsbedingungen
- Herstellerzeichen
- Hersteller und Herstellwerk

Der Dünnbettmörtel ist als Trockenmörtel jeweils mit Verarbeitungsrichtlinien und Lieferschein auszuliefern.

2.3.3 Übereinstimmungsnachweis**2.3.3.1 Allgemeines**

Die Bestätigung der Übereinstimmung des KLB Dünnbettmörtel DBM-L mit den Bestimmungen dieser allgemeinen bauaufsichtlichen Zulassung muss für jedes Herstellwerk mit einem Übereinstimmungszertifikat auf der Grundlage einer werkseigenen Produktionskontrolle und einer regelmäßigen Fremdüberwachung einschließlich einer Erstprüfung des Bauprodukts nach Maßgabe der folgenden Bestimmungen erfolgen.

Für die Erteilung des Übereinstimmungszertifikats und die Fremdüberwachung einschließlich der dabei durchzuführenden Produktprüfungen hat der Hersteller des Bauprodukts eine hierfür anerkannte Zertifizierungsstelle sowie eine hierfür anerkannte Überwachungsstelle einzuschalten.

Die Erklärung, dass ein Übereinstimmungszertifikat erteilt ist, hat der Hersteller durch Kennzeichnung der Bauprodukte mit dem Übereinstimmungszeichen (Ü-Zeichen) unter Hinweis auf den Verwendungszweck abzugeben.

Dem Deutschen Institut für Bautechnik ist von der Zertifizierungsstelle eine Kopie des von ihr erteilten Übereinstimmungszertifikats zur Kenntnis zu geben.

2.3.3.2 Werkseigene Produktionskontrolle

In jedem Herstellwerk ist zusätzlich zu den Regelungen von DIN EN 998-2¹⁵ eine werkseigene Produktionskontrolle der in den Abschnitten 2.3.1.3 und 2.3.2 genannten Eigenschaften - mit Ausnahme der Prüfung der Wärmeleitfähigkeit - einzurichten und durchzuführen. Unter werkseigener Produktionskontrolle wird die vom Hersteller vorzunehmende kontinuierliche Überwachung der Produktion verstanden, mit der dieser sicherstellt, dass die von ihm hergestellten Bauprodukte den Bestimmungen dieser allgemeinen bauaufsichtlichen Zulassung entsprechen.

Für Umfang und Häufigkeit der werkseigenen Produktionskontrolle gilt DIN 18557¹⁸, Abschnitt 5.2 sinngemäß. Die Zusammensetzung des Trockenmörtels ist durch geeignete Maßnahmen laufend zu überprüfen. Die Verbundfestigkeit ist mindestens einmal jährlich zu prüfen.

Die Ergebnisse der werkseigenen Produktionskontrolle sind aufzuzeichnen und auszuwerten. Die Aufzeichnungen müssen mindestens folgende Angaben enthalten:

- Bezeichnung des Bauprodukts bzw. des Ausgangsmaterials und der Bestandteile
- Art der Kontrolle oder Prüfung
- Datum der Herstellung und der Prüfung des Bauprodukts bzw. des Ausgangsmaterials oder der Bestandteile
- Ergebnis der Kontrollen und Prüfungen und, soweit zutreffend, Vergleich mit den Anforderungen
- Unterschrift des für die werkseigene Produktionskontrolle Verantwortlichen.

Die Aufzeichnungen sind mindestens fünf Jahre aufzubewahren und der für die Fremdüberwachung eingeschalteten Überwachungsstelle vorzulegen. Sie sind dem Deutschen Institut für Bautechnik und der zuständigen obersten Bauaufsichtsbehörde auf Verlangen vorzulegen.

Bei ungenügendem Prüfergebnis sind vom Hersteller unverzüglich die erforderlichen Maßnahmen zur Abstellung des Mangels zu treffen. Bauprodukte, die den Anforderungen nicht entsprechen, sind so zu handhaben, dass Verwechslungen mit übereinstimmenden ausgeschlossen werden. Nach Abstellung des Mangels ist - soweit technisch möglich und zum Nachweis der Mängelbeseitigung erforderlich - die betreffende Prüfung unverzüglich zu wiederholen.

2.3.3.3 Fremdüberwachung

In jedem Herstellwerk ist die werkseigene Produktionskontrolle der in den Abschnitten 2.3.1.3 und 2.3.2 genannten Eigenschaften durch eine Fremdüberwachung regelmäßig zu überprüfen.

Im Rahmen der Fremdüberwachung sind eine Erstprüfung und mindestens einmal jährlich Regelüberwachungsprüfungen mindestens der in Abschnitt 2.3.1.3, Punkte (1), (4) und (5), dieser allgemeinen bauaufsichtlichen Zulassung gestellten Anforderungen durchzuführen. Für die Prüfung der Wärmeleitfähigkeit und des Absorptionsfeuchtegehalts des Dünnbettmörtels ist eine hierfür anerkannte Stelle hinzuzuziehen.

Die Probenahme und Prüfungen obliegen jeweils der anerkannten Stelle.

Die Ergebnisse der Zertifizierung und Fremdüberwachung sind mindestens fünf Jahre aufzubewahren. Sie sind von der Zertifizierungsstelle bzw. der Überwachungsstelle dem Deutschen Institut für Bautechnik und der zuständigen obersten Bauaufsichtsbehörde auf Verlangen vorzulegen.

3 Bestimmungen für Entwurf und Bemessung

3.1 Berechnung

3.1.1 Allgemeines

- 3.1.1.1 Der Nachweis der Standsicherheit des Mauerwerks aus den Plan-Hohlblöcken darf nach DIN 1053-1¹ (siehe Abschnitt 3.1.2) oder nach DIN EN 1996 (siehe Abschnitt 3.1.3) erfolgen, sofern nachfolgend nichts anderes bestimmt ist. Die Regeln von DIN 1053-1¹ dürfen mit den Regeln von DIN EN 1996 nicht kombiniert werden (Mischungsverbot).

Allgemeine bauaufsichtliche Zulassung

Nr. Z-17.1-1161

Seite 16 von 23 | 14. Oktober 2016

- 3.1.1.2 Für die Rechenwerte der Eigenlast (gleich charakteristische Werte der Eigenlast) gilt DIN EN 1991-1-1¹⁹ in Verbindung mit DIN EN 1991-1-1/NA²⁰, NCI Anhang NA.A, Tabelle NA.A 13.
- 3.1.1.3 Bei Mauerwerk, das rechtwinklig zu seiner Ebene belastet wird, dürfen Biegezugspannungen nicht in Rechnung gestellt werden. Ist ein rechnerischer Nachweis der Aufnahme dieser Belastung erforderlich, so darf eine Tragwirkung nur senkrecht zu den Lagerfugen unter Ausschluss von Biegezugspannungen angenommen werden.
- 3.1.1.4 Die Auflagertiefe der Decken muss bei Wänden aus Plan-Hohlblöcken nach Anlage 4 (Steinbreite 425 mm) mindestens 255 mm und bei Wänden aus Plan-Hohlblöcken nach Anlage 5 (Steinbreite 490 mm) mindestens 280 mm betragen.

3.1.2 Mauerwerk nach DIN 1053-1¹

- 3.1.2.1 Für die Berechnung des Mauerwerks gelten die Bestimmungen der Norm DIN 1053-1¹ für Mauerwerk im Dünnbettverfahren (Mauerwerk mit Dünnbettmörtel) ohne Stoßfugenvermörtelung, soweit in dieser allgemeinen bauaufsichtlichen Zulassung nichts anderes bestimmt ist.
- Der rechnerische Ansatz von zusammengesetzten Querschnitten (siehe z. B. DIN 1053-1¹, Abschnitt 6.9.5) ist nicht zulässig.
- 3.1.2.2 Für die Grundwerte σ_0 der zulässigen Druckspannung für das Mauerwerk gilt Tabelle 8.

Tabelle 8: Grundwerte σ_0 der zulässigen Druckspannungen

| Druckfestigkeits- klasse | Grundwert σ_0 der zulässigen Druckspannung MN/m ² | | |
|-----------------------------|--|------------------|------------------|
| | Wanddicken \leq 365 mm | Wanddicke 425 mm | Wanddicke 490 mm |
| 2 | 0,40 | 0,35 | 0,30 |
| 4 | 0,60 | 0,55 | 0,50 |

- 3.1.2.3 Für Wände, die als Endauflager für Decken oder Dächer dienen, durch Wind beansprucht werden und nach DIN 1053-1¹, Abschnitt 6.9.1, nachgewiesen werden, ist zusätzlich ein Nachweis der Mindestauflast der Wände zu führen. Dieser darf vereinfacht nach Gleichung (1) geführt werden, sofern kein genauere Nachweis erfolgt.

$$N_{hm} \geq \frac{3 \cdot w_e \cdot h^2 \cdot b}{16 \cdot \left(a - \frac{h}{200} - \frac{d}{4}\right)} \quad (1)$$

Dabei ist:

- h die lichte Geschoßhöhe
 w_e der charakteristische Wert der Einwirkung aus Wind je Flächeneinheit
 N_{hm} der Kleinstwert der vertikalen Belastung in Wandhöhenmitte
 b die Breite, über die die vertikale Belastung wirkt
 a die Deckenaufлагertiefe
 d die Wanddicke

- 3.1.2.4 Bei Wänden mit nicht über die volle Wanddicke aufliegender Decke, darf der Nachweis der Standsicherheit mit dem vereinfachten Verfahren nach DIN 1053-1¹, Abschnitt 6.9.1, geführt werden, wenn abweichend bzw. zusätzlich Folgendes berücksichtigt wird.

¹⁹ DIN EN 1991-1-1:2010-12 - Eurocode 1: Einwirkungen auf Tragwerke – Teil 1-1: Allgemeine Einwirkungen auf Tragwerke; Wichten, Eigengewicht und Nutzlasten im Hochbau –
²⁰ DIN EN 1991-1-1/NA:2010-12 – Nationaler Anhang – National festgelegte Parameter - Eurocode 1: Einwirkungen auf Tragwerke – Teil 1-1: Allgemeine Einwirkungen auf Tragwerke; Wichten, Eigengewicht und Nutzlasten im Hochbau –

Allgemeine bauaufsichtliche Zulassung

Nr. Z-17.1-1161

Seite 17 von 23 | 14. Oktober 2016

Anstelle des Faktors k_2 nach DIN 1053-1¹, Abschnitt 6.9.1, ist zur Ermittlung der Traglastminderung durch Knicken

$$k_2 = 0,85 \cdot (a / d) - 0,0011 \cdot \lambda^2 \quad (2)$$

anzunehmen.

Dabei ist:

a die Deckenauflagertiefe

d die Wanddicke

λ die Schlankheit der Wand mit h_k / d

Für den Faktor k_3 nach DIN 1053-1¹, Abschnitt 6.9.1, gilt zusätzlich

$$k_3 \leq a / d \quad (3)$$

Die Deckenauflagertiefe a muss mindestens die halbe Wanddicke betragen; hiervon abweichend gilt für Wände aus Plan-Hohlblöcken nach Anlage 4 (Steinbreite 425 mm) und Anlage 5 (Steinbreite 490 mm) der Abschnitt 3.1.1.4.

3.1.2.5 Für den Schubnachweis nach DIN 1053-1¹, Abschnitt 6.9.5, gilt für $\max \tau$ der Wert für Hohlblocksteine.

Beim Schubnachweis im Rahmen einer genaueren Bemessung nach DIN 1053-1¹, Abschnitt 7.9.5, gilt für β_{Rz} ebenfalls der Wert für Hohlblocksteine.

3.1.3 Mauerwerk nach DIN EN 1996 (Eurocode 6)

3.1.3.1 Für die Berechnung des Mauerwerks gelten die Bestimmungen der Norm DIN EN 1996-1-1² in Verbindung mit DIN EN 1996-1-1/NA³, DIN EN 1996-1-1/NA/A1²¹ und DIN EN 1996-1-1/NA/A2²² sowie DIN EN 1996-3²³ in Verbindung mit DIN EN 1996-3/NA²⁴, DIN EN 1996-3/NA/A1²⁵ und DIN EN 1996-3/NA/A2²⁶ für Mauerwerk im Dünnbettverfahren (Mauerwerk mit Dünnbettmörtel) ohne Stoßfugenvermörtelung, soweit in dieser allgemeinen bauaufsichtlichen Zulassung nichts anderes bestimmt ist.

Der rechnerische Ansatz von zusammengesetzten Querschnitten (siehe z. B. DIN EN 1996-1-1², Abschnitt 5.5.3) ist nicht zulässig.

21 DIN EN 1996-1-1/NA/A1:2014-03 – Nationaler Anhang – National festgelegte Parameter - Eurocode 6: Bemessung und Konstruktion von Mauerwerksbauten – Teil 1-1: Allgemeine Regeln für bewehrtes und unbewehrtes Mauerwerk; Änderung A1 -

22 DIN EN 1996-1-1/NA/A2:2015-01 – Nationaler Anhang – National festgelegte Parameter - Eurocode 6: Bemessung und Konstruktion von Mauerwerksbauten – Teil 1-1: Allgemeine Regeln für bewehrtes und unbewehrtes Mauerwerk; Änderung A2 -

23 DIN EN 1996-3:2010-12 – Eurocode 6: Bemessung und Konstruktion von Mauerwerksbauten – Teil 3: Vereinfachte Berechnungsmethoden für unbewehrte Mauerwerksbauten -

24 DIN EN 1996-3/NA:2012-01 – Nationaler Anhang – National festgelegte Parameter - Eurocode 6: Bemessung und Konstruktion von Mauerwerksbauten – Teil 3: Vereinfachte Berechnungsmethoden für unbewehrte Mauerwerksbauten -

25 DIN EN 1996-3/NA/A1:2014-03 – Nationaler Anhang – National festgelegte Parameter - Eurocode 6: Bemessung und Konstruktion von Mauerwerksbauten – Teil 3: Vereinfachte Berechnungsmethoden für unbewehrte Mauerwerksbauten; Änderung A1 -

26 DIN EN 1996-3/NA/A2:2015-01 – Nationaler Anhang – National festgelegte Parameter - Eurocode 6: Bemessung und Konstruktion von Mauerwerksbauten – Teil 3: Vereinfachte Berechnungsmethoden für unbewehrte Mauerwerksbauten; Änderung A2 -

Allgemeine bauaufsichtliche Zulassung

Nr. Z-17.1-1161

Seite 18 von 23 | 14. Oktober 2016

3.1.3.2 Für die charakteristischen Werte f_k der Druckfestigkeit des Mauerwerks gilt Tabelle 9.

Tabelle 9: Charakteristische Werte f_k der Druckfestigkeit

| Druckfestigkeits- klasse | Charakteristischer Wert f_k der Druckfestigkeit MN/m ² | | |
|-----------------------------|--|------------------|------------------|
| | Wanddicken ≤ 365 mm | Wanddicke 425 mm | Wanddicke 490 mm |
| 2 | 1,0 | 0,90 | 0,80 |
| 4 | 1,6 | 1,5 | 1,4 |

Für die Ermittlung des Bemessungswertes des Tragwiderstandes bei Berechnung nach DIN EN 1996-1-1² in Verbindung mit DIN EN 1996-1-1/NA³ ist der Abminderungsfaktor Φ_m zur Berücksichtigung von Schlankheit und Ausmitte gemäß DIN EN 1996-1-1/NA³, NCI Anhang NA.G, zu berechnen.

3.1.3.3 Sofern gemäß DIN EN 1996-1-1/NA³, NCI zu 5.5.3, bzw. DIN EN 1996-3/NA²⁴, NDP zu 4.1 (1)P, ein rechnerischer Nachweis der Schubtragfähigkeit erforderlich ist, ist dieser nach DIN EN 1996-1-1², Abschnitt 6.2, in Verbindung mit DIN EN 1996-1-1/NA³, NCI zu 6.2, zu führen.

Für die Ermittlung der charakteristischen Schubfestigkeit f_{vlt2} nach DIN EN 1996-1-1², Abschnitt 3.6.2, in Verbindung mit DIN EN 1996-1-1/NA³, NDP zu 3.6.2, gilt für $f_{bt,cal}$ der Wert für Hohlblocksteine.

3.2 Wärmeschutz

Für den rechnerischen Nachweis des Wärmeschutzes für das Mauerwerk gelten in Abhängigkeit von Steinformat und der Rohdichteklasse bzw. deklariertem Mittelwert der Steinrohddichte (unverfüllt) die Bemessungswerte der Wärmeleitfähigkeit λ nach den Tabellen 10.1 bis 10.6.

Tabelle 10.1: 12 DF nach Anlage 1:

Bemessungswerte der Wärmeleitfähigkeit λ

| Mittelwert der Steinrohddichte unverfüllt (nach Tabelle 4) kg/dm ³ | Rohdichteklasse | Bemessungswert der Wärmeleitfähigkeit λ W/(m·K) |
|---|-----------------|---|
| 0,425 ± 0,010 | 0,45 | 0,09 |
| 0,470 ± 0,010 | 0,50 | 0,10 |
| 0,520 ± 0,010 | 0,55 | 0,11 |

Tabelle 10.2: 20 DF nach Anlage 2:

Bemessungswerte der Wärmeleitfähigkeit λ

| Mittelwert der Steinrohddichte unverfüllt (nach Tabelle 4) kg/dm ³ | Rohdichteklasse | Bemessungswert der Wärmeleitfähigkeit λ W/(m·K) |
|---|-----------------|---|
| 0,380 ± 0,010 | 0,40 | 0,08 |
| 0,430 ± 0,010 | 0,45 | 0,09 |
| 0,480 ± 0,010 | 0,50 | 0,10 |
| 0,530 ± 0,010 | 0,55 | 0,11 |

Tabelle 10.3: 12 DF nach Anlage 3:
Bemessungswerte der Wärmeleitfähigkeit λ

| Mittelwert der Steinrohddichte unverfüllt (nach Tabelle 4) kg/dm ³ | Rohdichteklasse | Bemessungswert der Wärmeleitfähigkeit λ W/(m·K) |
|---|-----------------|---|
| 0,380 ± 0,010 | 0,40 | 0,08 |
| 0,425 ± 0,010 | 0,45 | 0,09 |
| 0,475 ± 0,010 | 0,50 | 0,10 |
| 0,525 ± 0,010 | 0,55 | 0,11 |

Tabelle 10.4: 14 DF nach Anlage 4:
Bemessungswerte der Wärmeleitfähigkeit λ

| Mittelwert der Steinrohddichte unverfüllt (nach Tabelle 4) kg/dm ³ | Rohdichteklasse | Bemessungswert der Wärmeleitfähigkeit λ W/(m·K) |
|---|-----------------|---|
| 0,335 ± 0,010 | 0,35 | 0,075 |
| 0,385 ± 0,010 | 0,40 | 0,08 |
| 0,435 ± 0,010 | 0,45 | 0,09 |
| 0,485 ± 0,010 | 0,50 | 0,10 |
| 0,540 ± 0,010 | 0,55 und 0,60 | 0,11 |

Tabelle 10.5: 16 DF nach Anlage 5:
Bemessungswerte der Wärmeleitfähigkeit λ

| Mittelwert der Steinrohddichte unverfüllt (nach Tabelle 4) kg/dm ³ | Rohdichteklasse | Bemessungswert der Wärmeleitfähigkeit λ W/(m·K) |
|---|-----------------|---|
| 0,320 ± 0,010 | 0,35 | 0,075 |
| 0,370 ± 0,010 | 0,40 | 0,08 |
| 0,420 ± 0,010 | 0,45 | 0,09 |
| 0,475 ± 0,010 | 0,50 | 0,10 |
| 0,520 ± 0,010 | 0,55 | 0,11 |

Tabelle 10.6: 16 DF nach Anlage 6:
Bemessungswerte der Wärmeleitfähigkeit λ

| Mittelwert der Steinrohddichte unverfüllt (nach Tabelle 4) kg/dm ³ | Rohdichteklasse | Bemessungswert der Wärmeleitfähigkeit λ W/(m·K) |
|---|-----------------|---|
| 0,385 ± 0,010 | 0,40 | 0,08 |
| 0,440 ± 0,010 | 0,45 und 0,50 | 0,09 |
| 0,490 ± 0,010 | 0,50 und 0,55 | 0,10 |
| 0,545 ± 0,010 | 0,55 und 0,60 | 0,11 |

3.3 Witterungsschutz

Die Außenwände sind stets mit einem wirksamen Witterungsschutz zu versehen. Die Schutzmaßnahmen gegen Feuchtebeanspruchung (z. B. Witterungsschutz bei Außenwänden mit Putz) sind so zu wählen, dass eine dauerhafte Überbrückung der Stoßfugenbereiche gegeben ist.

3.4 Feuerwiderstandsfähigkeit

3.4.1 Allgemeines

Die Verwendung von tragenden raumabschließenden Wänden aus Mauerwerk aus den Plan-Hohlblöcken nach dieser allgemeinen bauaufsichtlichen Zulassung, an die Anforderungen an die Feuerwiderstandsfähigkeit und diesbezüglich die bauaufsichtliche Anforderung²⁷ "feuerhemmend", "hochfeuerhemmend" oder "feuerbeständig" gestellt werden, ist für die Angaben in Abschnitt 3.4.2 bzw. Abschnitt 3.4.3 mit dieser allgemeinen bauaufsichtlichen Zulassung nachgewiesen.

Für tragende Pfeiler, tragende nichtraumabschließende Wandabschnitte und tragende nichtraumabschließende Wände aus Plan-Hohlblöcken nach dieser allgemeinen bauaufsichtlichen Zulassung ist eine Feuerwiderstandsfähigkeit nicht nachgewiesen, ebenso die Eignung von Wänden als Brandwände.

3.4.2 Mauerwerk nach DIN 1053-1¹ und Klassifizierung gemäß DIN 4102-2²⁸

(1) Für die Klassifizierung des Feuerwiderstandes gemäß Tabelle 11 bzw. Tabelle 12 sind die in DIN 4102-4²⁹ und DIN 4102-4/A1³⁰, Abschnitt 4.5 festgelegten Randbedingungen einzuhalten. Zusätzlich sind die Festlegungen von DIN 4102-4²⁹, Abschnitt 4.1, zu beachten.

Die ()-Werte gelten für Wände mit beidseitigem Putz nach DIN 4102-4²⁹ und DIN 4102-4/A1³⁰, Abschnitt 4.5.2.10.

(2) Für die Bemessung unter Normaltemperatur (Kaltbemessung) gelten im Übrigen die Abschnitte 3.1.1 und 3.1.2.

(3) Die in Tabelle 11 bzw. Tabelle 12 angegebenen Werte für α_2 beziehen sich auf eine Bemessung des Mauerwerks nach dem vereinfachten Verfahren nach DIN 1053-1¹, Abschnitt 6.

(4) Bei Bemessung des Mauerwerks nach dem genaueren Berechnungsverfahren nach DIN 1053-1¹, Abschnitt 7, kann die Einstufung des Mauerwerks in Feuerwiderstandsklassen nach Tabelle 11 bzw. Tabelle 12 erfolgen, wenn der Ausnutzungsfaktor α_2 wie folgt bestimmt wird und nicht größer als nach Tabelle 11 bzw. Tabelle 12 ist:

$$\text{für } 10 \leq \frac{h_k}{d} \leq 25: \quad \alpha_2 = \frac{1,33 \cdot \gamma \cdot \text{vorh} \sigma}{\beta_R} \cdot \frac{15}{25 - \frac{h_k}{d}} \quad (4)$$

$$\text{für } \frac{h_k}{d} < 10: \quad \alpha_2 = \frac{1,33 \cdot \gamma \cdot \text{vorh} \sigma}{\beta_R} \quad (5)$$

Darin ist

α_2 der Ausnutzungsfaktor zur Einstufung des Mauerwerks in Feuerwiderstandsklassen

h_k die Knicklänge der Wand nach DIN 1053-1¹

²⁷ Zuordnung der Feuerwiderstandsklassen zu den bauaufsichtlichen Anforderungen gemäß Bauregelliste A Teil 1, Anlage 0.1.1 (in der jeweils gültigen Ausgabe)

²⁸ DIN 4102-2:1977-09 – Brandverhalten von Baustoffen und Bauteilen; Bauteile, Begriffe, Anforderungen und Prüfungen -

²⁹ DIN 4102-4:1994-03 – Brandverhalten von Baustoffen und Bauteilen; Zusammenstellung und Anwendung klassifizierter Baustoffe, Bauteile und Sonderbauteile -

³⁰ DIN 4102-4/A1:2004-11 – Brandverhalten von Baustoffen und Bauteilen – Teil 4: Zusammenstellung und Anwendung klassifizierter Baustoffe, Bauteile und Sonderbauteile; Änderung A1 -

- d die Wanddicke
 γ der Sicherheitsbeiwert nach DIN 1053-1¹
 $\text{vorh}\sigma$ die vorhandene Normalspannung unter Gebrauchslasten unter Annahme einer linearen Spannungsverteilung und ebenbleibender Querschnitte
 β_R der Rechenwert der Druckfestigkeit des Mauerwerks nach DIN 1053-1¹
 Bei exzentrischer Beanspruchung darf anstelle von β_R der Wert $1,33 \cdot \beta_R$ gesetzt werden, sofern die γ -fache mittlere Spannung den Wert β_R nicht überschreitet.

Tabelle 11: Einstufung des Mauerwerks aus Plan-Hohlblöcken nach Anlagen 1 bis 3 und Anlage 6 in Feuerwiderstandsklassen gemäß DIN 4102-2²⁸ bei Bemessung des Mauerwerks nach DIN 1053-1¹

| tragende raumabschließende Wände (1seitige Brandbeanspruchung) | | | | |
|--|---------------------|---|---------|---------|
| | Ausnutzungsfaktor | Mindestdicke d in mm für die Feuerwiderstandsklassenbenennung | | |
| | | F 30-AB | F 60-AB | F 90-AB |
| Wände aus Plan-Hohlblöcken nach Anlage 1 (12 DF), Anlage 2 (20 DF), Anlage 3 (12 DF) oder Anlage 6 (16 DF) | $\alpha_2 \leq 1,0$ | (240) | (300) | (300) |

Tabelle 12: Einstufung des Mauerwerks aus Plan-Hohlblöcken nach Anlagen 4 und 5 in Feuerwiderstandsklassen gemäß DIN 4102-2²⁸ bei Bemessung des Mauerwerks nach DIN 1053-1¹

| tragende raumabschließende Wände (1seitige Brandbeanspruchung) | | | | |
|--|---------------------|---|---------|---------|
| | Ausnutzungsfaktor | Mindestdicke d in mm für die Feuerwiderstandsklassenbenennung | | |
| | | F 30-AB | F 60-AB | F 90-AB |
| Wände aus Plan-Hohlblöcken nach Anlage 4 (14 DF) oder Anlage 5 (16 DF) Rohdichteklasse $\geq 0,40$ | $\alpha_2 \leq 1,0$ | (425) | - | - |

3.4.3 Mauerwerk nach Eurocode 6 und Klassifizierung gemäß DIN 4102-2²⁸

(1) Für die Klassifizierung des Feuerwiderstandes gemäß Tabelle 13 bzw. Tabelle 14 sind die in DIN 4102-4²⁹ und DIN 4102-4/A1³⁰, Abschnitte 4.5.2.4 bis 4.5.2.10 festgelegten Randbedingungen einzuhalten. Zusätzlich sind die Festlegungen von DIN 4102-4²⁹, Abschnitt 4.1, zu beachten.

Die ()-Werte gelten für Wände mit beidseitigem Putz nach DIN 4102-4²⁹ und DIN 4102-4/A1³⁰, Abschnitt 4.5.2.10.

(2) Für die Bemessung unter Normaltemperatur (Kaltbemessung) gelten im Übrigen die Abschnitte 3.1.1 und 3.1.3.

(3) Für die Ermittlung des Ausnutzungsfaktors im Brandfall α_{fi} gilt DIN EN 1996-1-2/NA³¹, NDP zu 4.5(3), Gleichung NA.3.

³¹ DIN EN 1996-1-2/NA:2013-06 – Nationaler Anhang – National festgelegte Parameter – Eurocode 6: Bemessung und Konstruktion von Mauerwerksbauten – Teil 1-2: Allgemeine Regeln – Tragwerksbemessung für den Brandfall

Für die Anwendung von Tabelle 13 bzw. Tabelle 14 gilt:

$$\kappa = \frac{25 - \frac{h_{ef}}{t}}{1,14 - 0,024 \cdot \frac{h_{ef}}{t}} \quad \text{für } 10 < \frac{h_{ef}}{t} \leq 25 \quad (6)$$

$$\kappa = \frac{15}{1,14 - 0,024 \cdot \frac{h_{ef}}{t}} \quad \text{für } \frac{h_{ef}}{t} \leq 10 \quad (7)$$

Dabei ist:

h_{ef} die Knicklänge der Wand

t die Dicke der Wand

Tabelle 13: Einstufung des Mauerwerks aus Plan-Hohlblöcken nach Anlagen 1 bis 3 und Anlage 6 in Feuerwiderstandsklassen gemäß DIN 4102-2²⁸ bei Bemessung des Mauerwerks nach Eurocode 6

| tragende raumabschließende Wände (1seitige Brandbeanspruchung) | | | | |
|---|--|--|---------|---------|
| | Ausnutzungs- faktor | Mindestdicke t in mm für die Feuerwiderstandsklasse- benennung | | |
| | | F 30-AB | F 60-AB | F 90-AB |
| Wände aus Plan-Hohlblöcken nach Anlage 1 (12 DF), Anlage 2 (20 DF), Anlage 3 (12 DF) oder Anlage 6 (16 DF) | $\alpha_{fi} \leq 0,0379 \cdot \kappa$ | (240) | (300) | (300) |

Tabelle 14: Einstufung des Mauerwerks aus Plan-Hohlblöcken nach Anlagen 4 und 5 in Feuerwiderstandsklassen gemäß DIN 4102-2²⁸ bei Bemessung des Mauerwerks nach Eurocode 6

| tragende raumabschließende Wände (1seitige Brandbeanspruchung) | | | | |
|--|--|--|---------|---------|
| | Ausnutzungs- faktor | Mindestdicke t in mm für die Feuerwiderstandsklasse- benennung | | |
| | | F 30-AB | F 60-AB | F 90-AB |
| Wände aus Plan-Hohlblöcken nach Anlage 4 (14 DF) oder Anlage 5 (16 DF) Rohdichteklasse $\geq 0,40$ | $\alpha_{fi} \leq 0,0379 \cdot \kappa$ | (425) | - | - |

4 Bestimmungen für die Ausführung

4.1 Mauerwerk nach DIN 1053-1¹

4.1.1 Für die Ausführung des Mauerwerks gelten die Bestimmungen der Norm DIN 1053-1¹, sofern in dieser allgemeinen bauaufsichtlichen Zulassung nichts anderes bestimmt ist.

4.1.2 Das Mauerwerk ist als Einstein-Mauerwerk im Dünnbettverfahren ohne Stoßfugenvermörtelung auszuführen.

Allgemeine bauaufsichtliche Zulassung

Nr. Z-17.1-1161

Seite 23 von 23 | 14. Oktober 2016

Für das Mauerwerk darf nur der KLB Dünnbettmörtel S-L oder der KLB Dünnbettmörtel DBM-L nach dieser allgemeinen bauaufsichtlichen Zulassung verwendet werden. Die Verarbeitungsrichtlinien für den jeweiligen Dünnbettmörtel sind zu beachten. Der Dünnbettmörtel ist auf die Lagerflächen der vom Staub gereinigten Plan-Hohlblöcke vollflächig aufzutragen und gleichmäßig so zu verteilen, dass eine Fugendicke von mindestens 1 mm und höchstens 3 mm entsteht.

Die Steine sind dicht aneinander ("knirsch") gemäß DIN 1053-1¹, Abschnitt 9.2.2, zu stoßen, anzudrücken und lot- und fluchtgerecht in ihre endgültige Lage zu bringen.

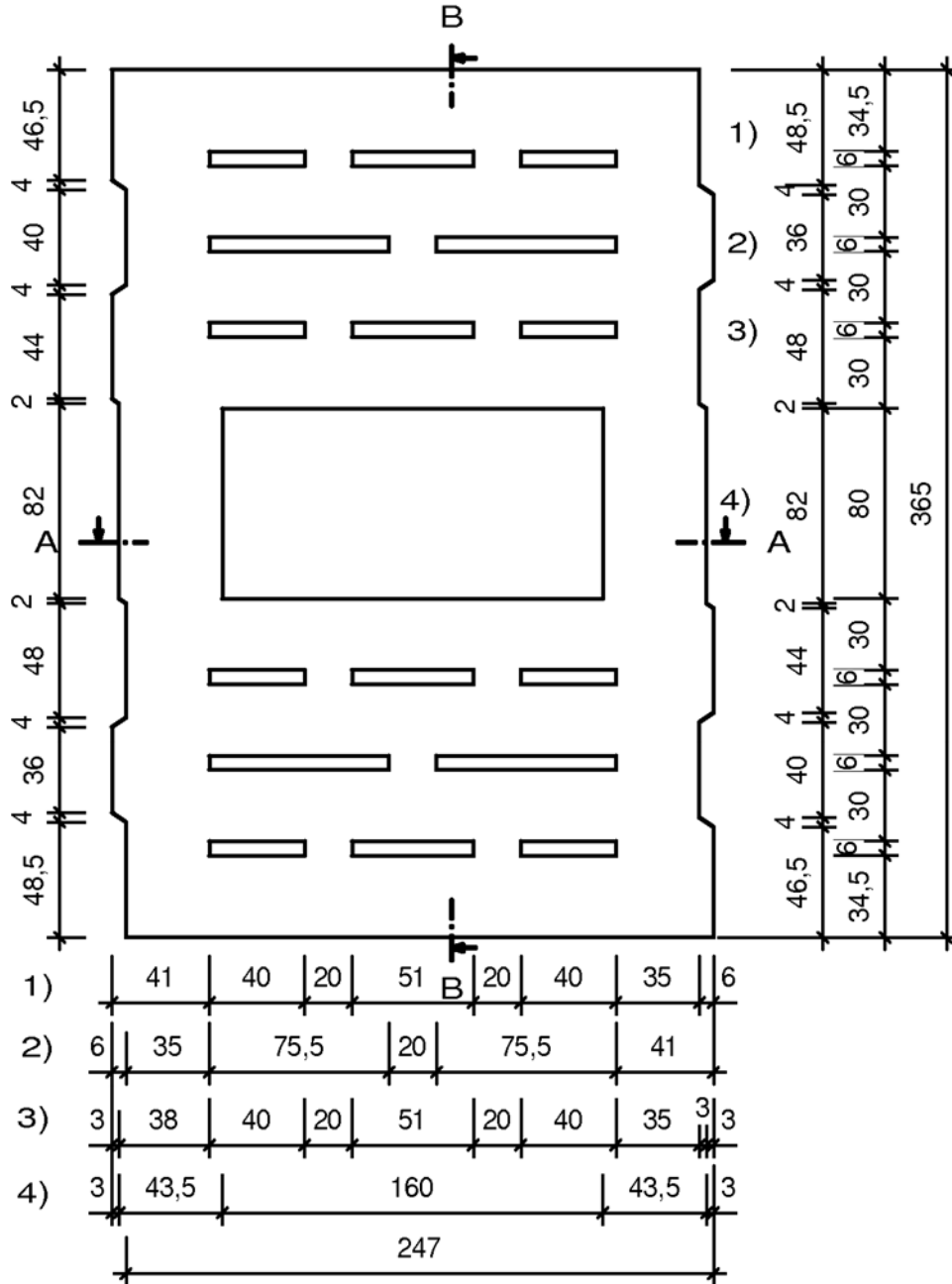
4.2 Mauerwerk nach DIN EN 1996 (Eurocode 6)

- 4.2.1 Für die Ausführung des Mauerwerks gelten die Bestimmungen der Normen DIN EN 1996-1-1² in Verbindung mit DIN EN 1996-1-1/NA³ und DIN EN 1996-2⁴ in Verbindung mit DIN EN 1996-2/NA⁵, sofern in dieser allgemeinen bauaufsichtlichen Zulassung nichts anderes bestimmt ist.
- 4.2.2 Es gilt der Abschnitt 4.1.2 sinngemäß auch für Mauerwerk nach DIN EN 1996.

Uwe Bender
Abteilungsleiter

Beglaubigt

Untersicht



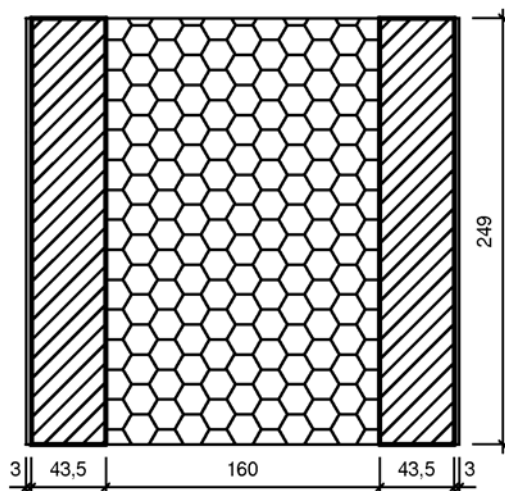
Alle Maße in mm

Mauerwerk aus KLB-SK(PU)-Plansteinen
 im Dünnbettverfahren

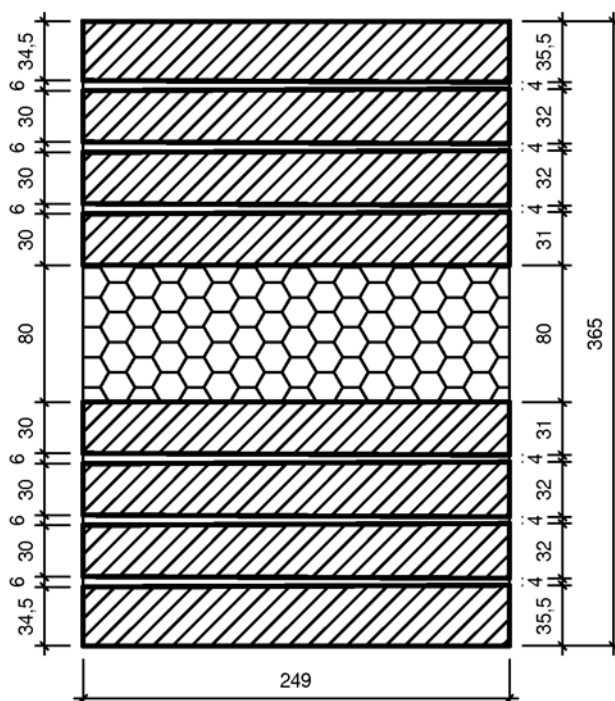
Form und Ausbildung: 247 mm x 365 mm x 249 mm

Anlage 1
 Blatt 1 von 2

Schnitt A-A



Schnitt B-B



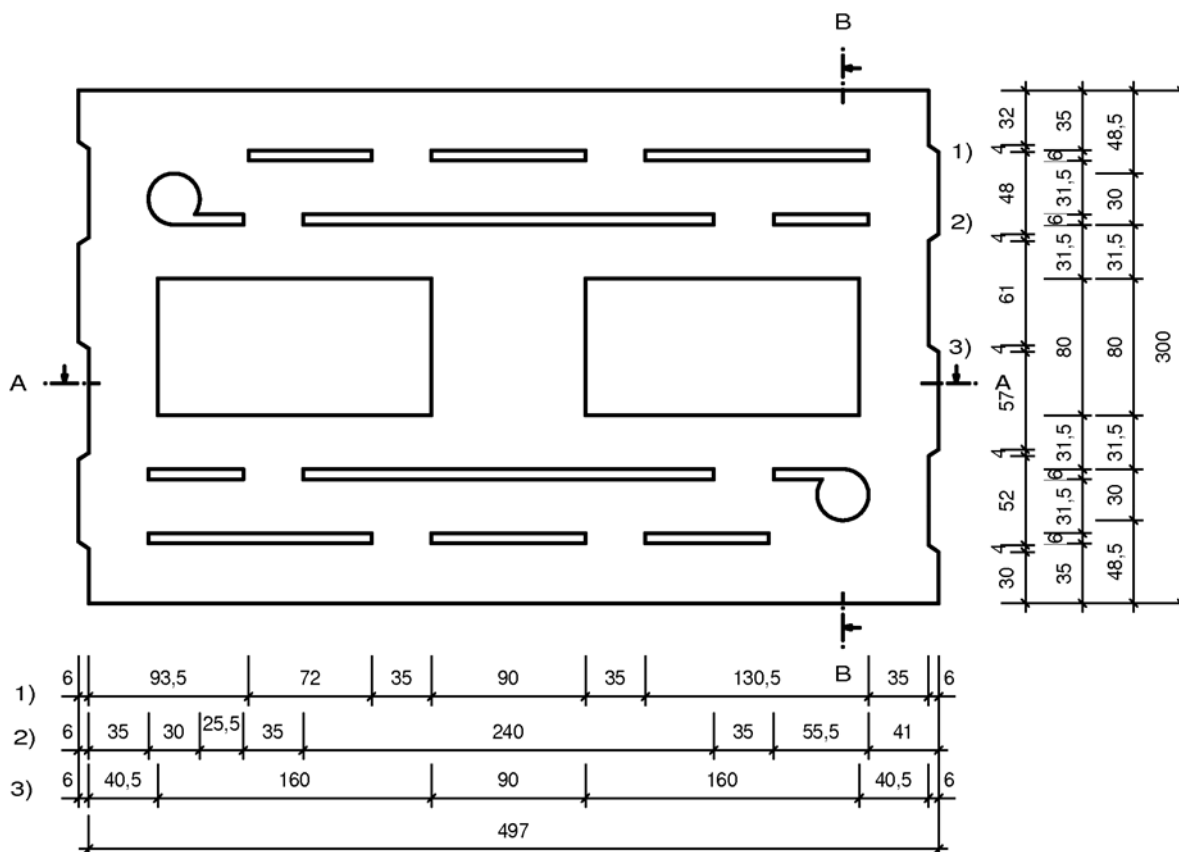
Alle Maße in mm

Mauerwerk aus KLB-SK(PU)-Plansteinen
 im Dünnbettverfahren

Form und Ausbildung: 247 mm x 365 mm x 249 mm

Anlage 1
 Blatt 2 von 2

Untersicht



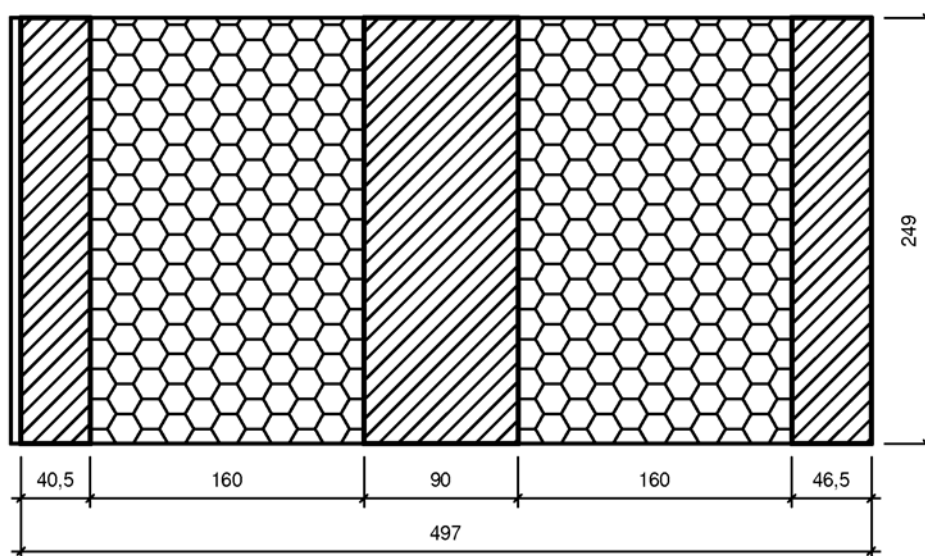
Alle Maße in mm

Mauerwerk aus KLB-SK(PU)-Plansteinen
 im Dünnbettverfahren

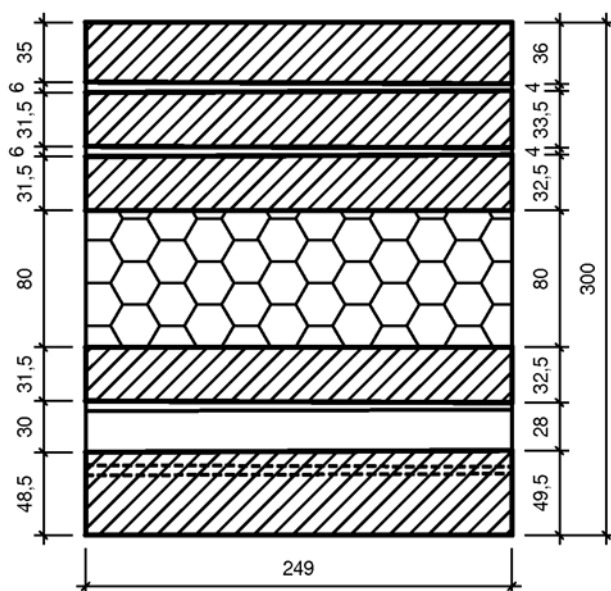
Form und Ausbildung: 497 mm x 300 mm x 249 mm

Anlage 2
 Blatt 1 von 2

Schnitt A-A



Schnitt B-B

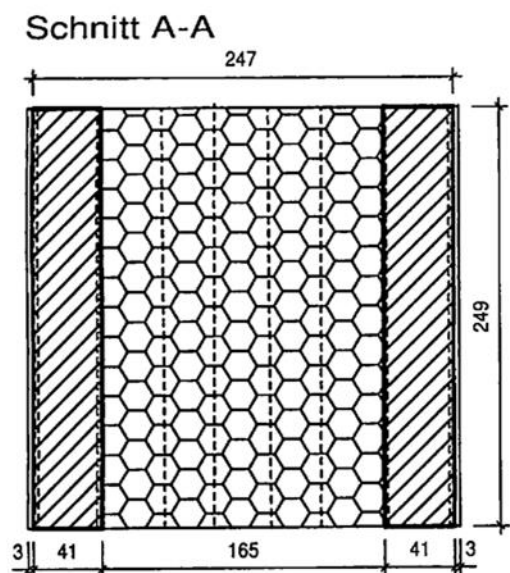
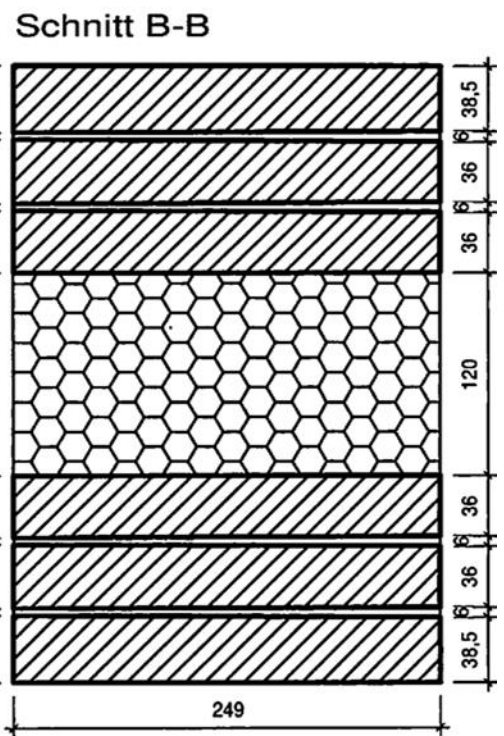
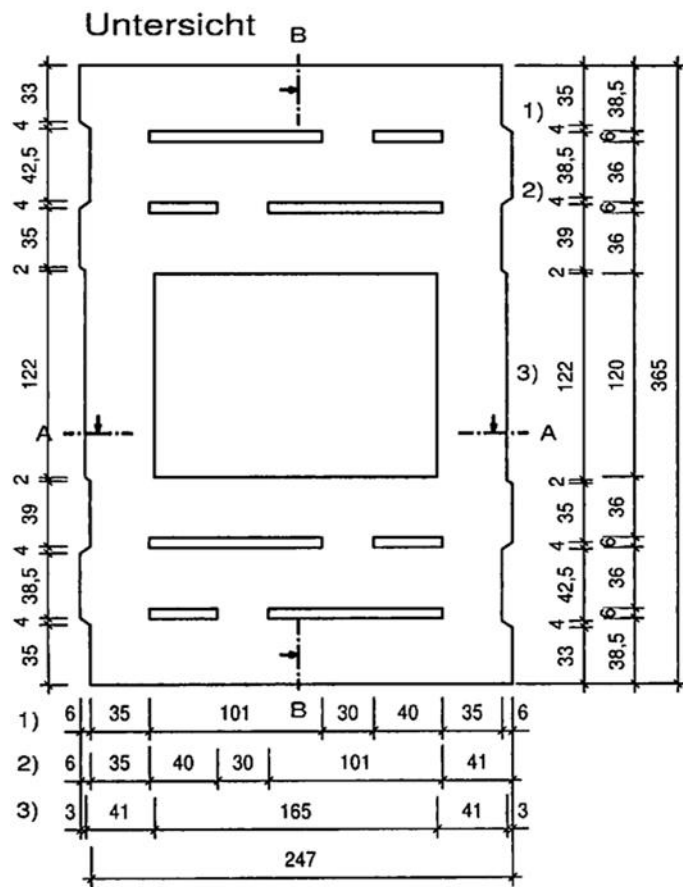


Alle Maße in mm

Mauerwerk aus KLB-SK(PU)-Plansteinen
 im Dünnbettverfahren

Form und Ausbildung: 497 mm x 300 mm x 249 mm

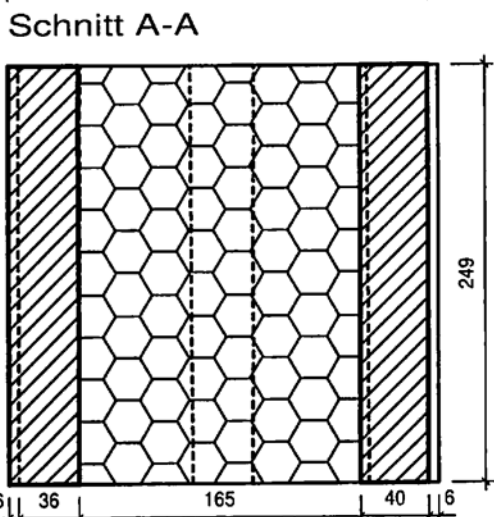
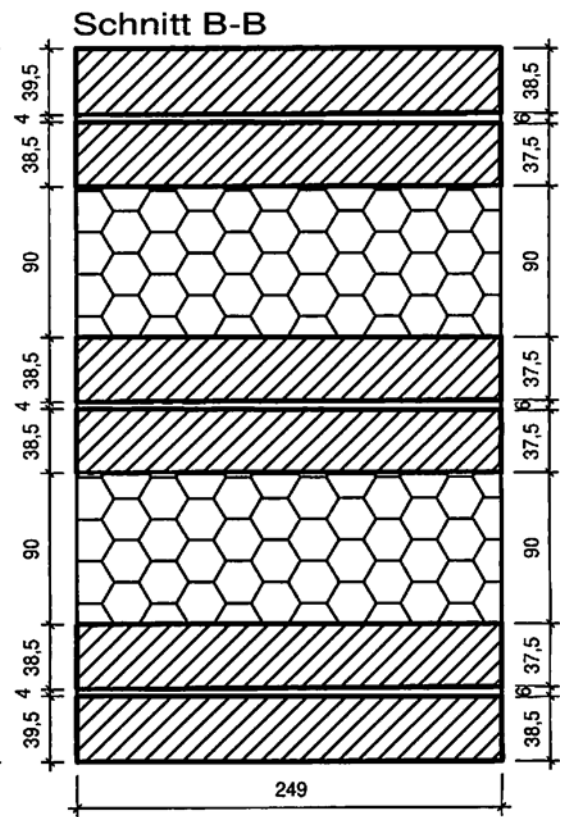
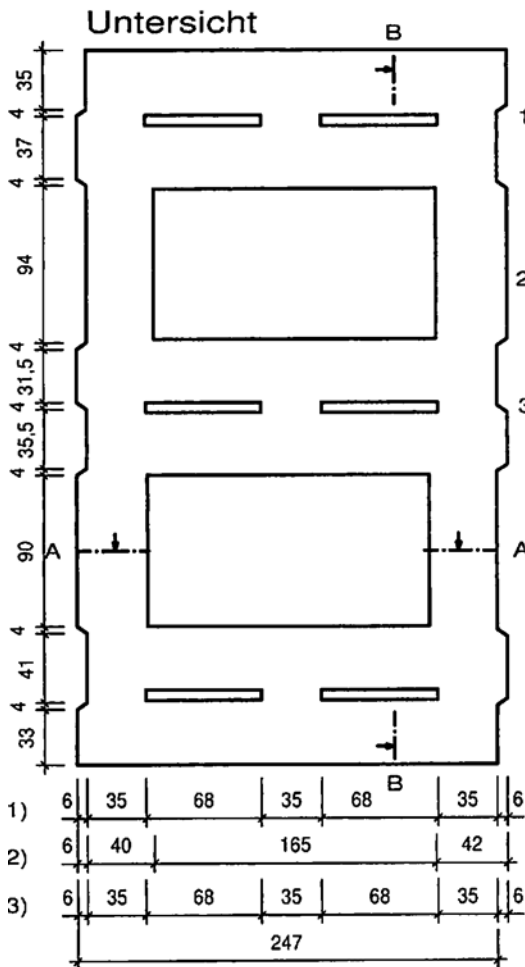
Anlage 2
 Blatt 2 von 2



Alle Maße in mm

elektronische Kopie der abZ des dibt: z-17.1-1161

| | |
|--|----------|
| Mauerwerk aus KLB-SK(PU)-Plansteinen im Dünnbettverfahren | Anlage 3 |
| Form und Ausbildung: 247 mm x 365 mm x 249 mm | |

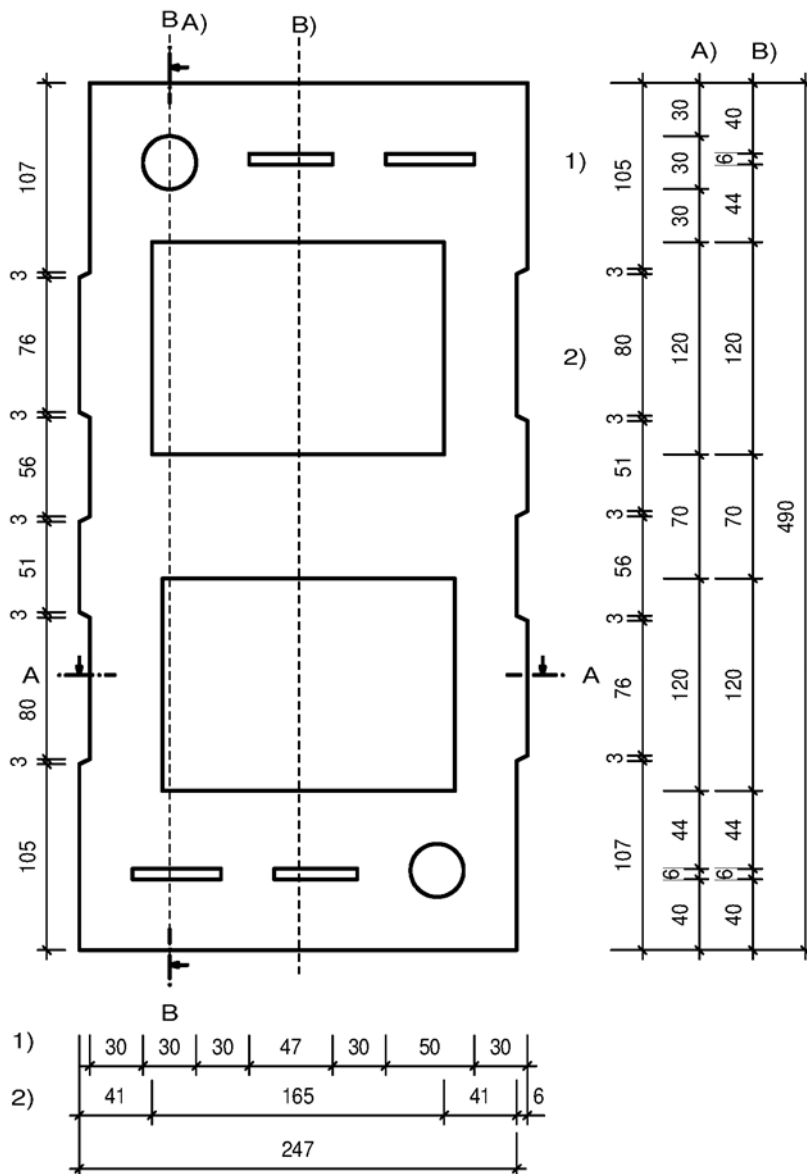


Alle Maße in mm

elektronische Kopie der abZ des dibt: z-17.1-1161

| | |
|--|----------|
| Mauerwerk aus KLB-SK(PU)-Plansteinen im Dünnbettverfahren | Anlage 4 |
| Form und Ausbildung: 247 mm x 425 mm x 249 mm | |

Untersicht



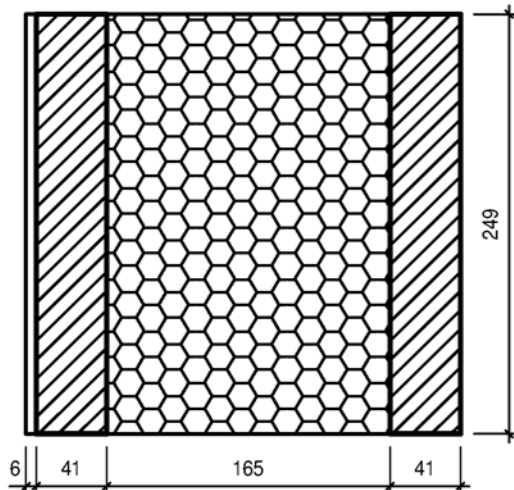
Alle Maße in mm

Mauerwerk aus KLB-SK(PU)-Plansteinen
 im Dünnbettverfahren

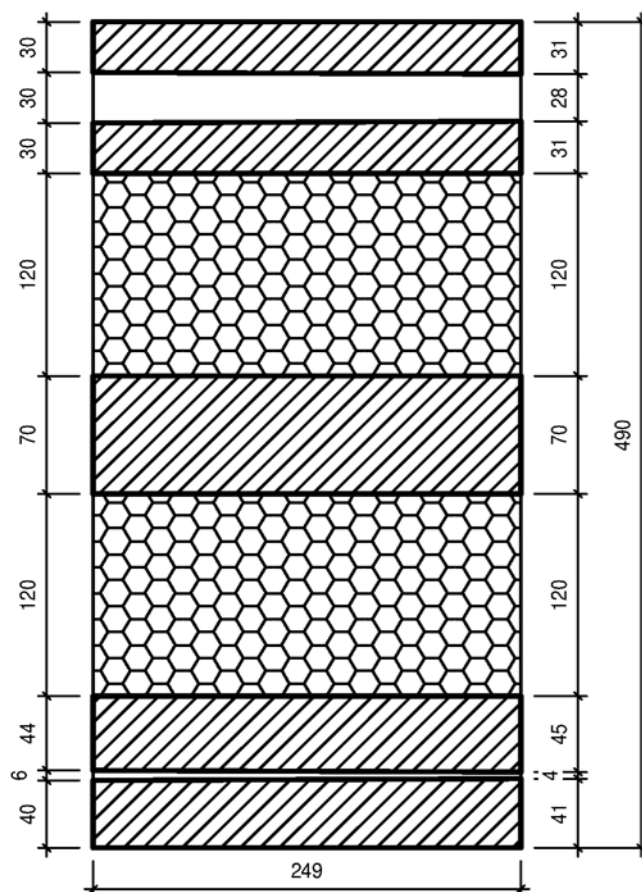
Form und Ausbildung: 247 mm x 490 mm x 249 mm

Anlage 5
 Blatt 1 von 2

Schnitt A-A



Schnitt B-B

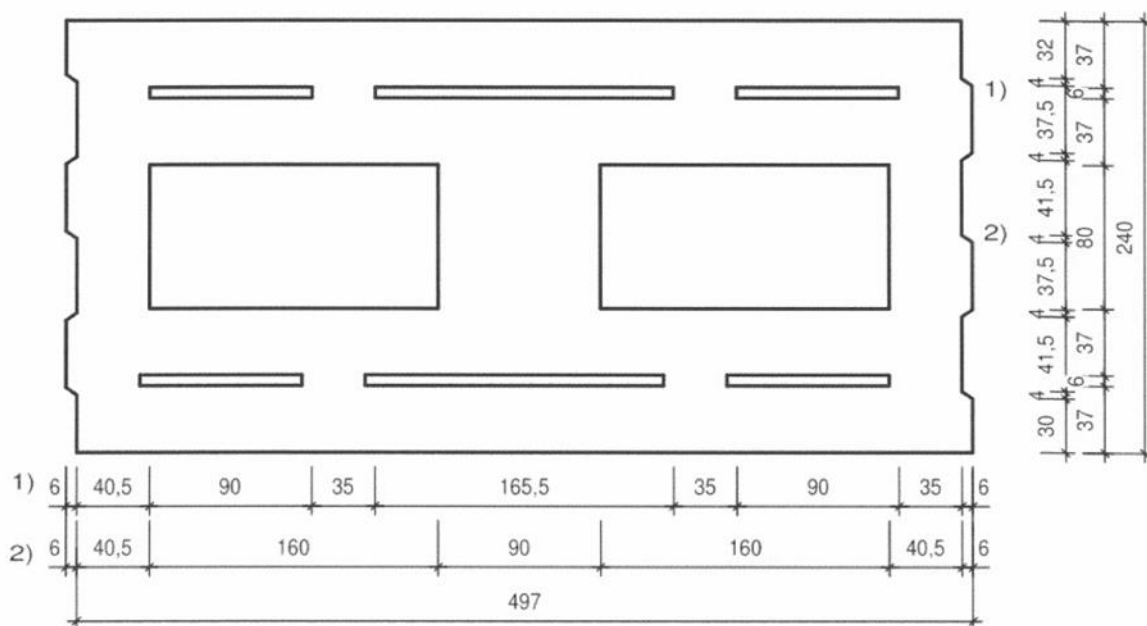


Alle Maße in mm

Mauerwerk aus KLB-SK(PU)-Plansteinen
 im Dünnbettverfahren

Form und Ausbildung: 247 mm x 490 mm x 249 mm

Anlage 5
 Blatt 2 von 2



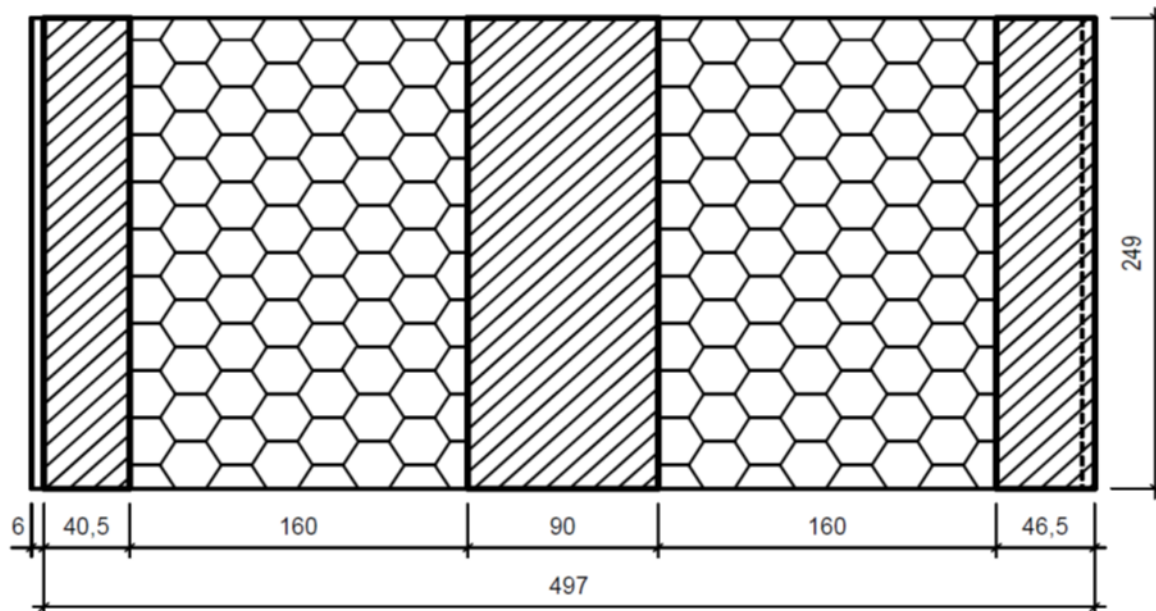
Alle Maße in mm

Mauerwerk aus KLB-SK(PU)-Plansteinen
 im Dünnbettverfahren

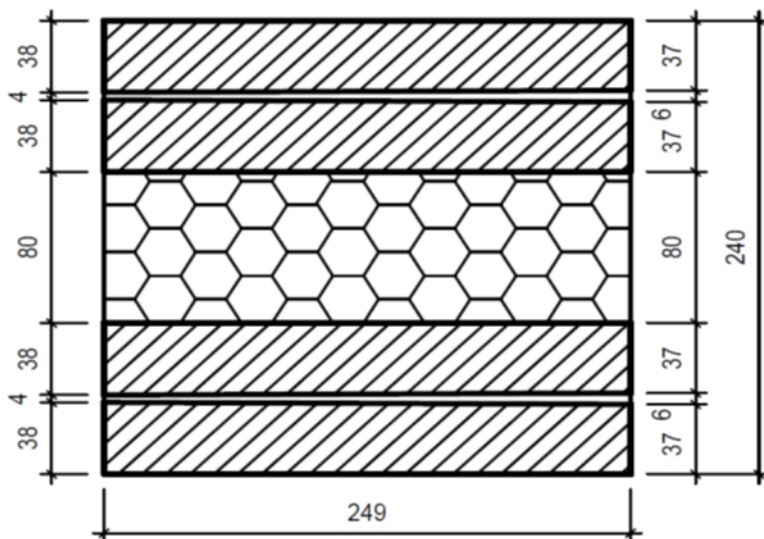
Form und Ausbildung: 497 mm x 240 mm x 249 mm

Anlage 6
 Blatt 1 von 2

Schnitt A-A



Schnitt B-B



Alle Maße in mm

Mauerwerk aus KLB-SK(PU)-Plansteinen
 im Dünnbettverfahren

Form und Ausbildung: 497 mm x 240 mm x 249 mm

Anlage 6
 Blatt 2 von 2

elektronische Kopie der abZ des dibt: z-17.1-1161