

Allgemeine bauaufsichtliche Zulassung

Zulassungsstelle für Bauprodukte und Bauarten

Bautechnisches Prüfamt

Eine vom Bund und den Ländern
gemeinsam getragene Anstalt des öffentlichen Rechts
Mitglied der EOTA, der UEAtc und der WFTAO

Datum:

26.04.2016

Geschäftszeichen:

II 14-1.33.41-152/14

Zulassungsnummer:

Z-33.41-152

Geltungsdauer

vom: **26. April 2016**

bis: **19. November 2018**

Antragsteller:

DRACHOLIN GmbH
Carl-Zeiss-Straße 19
72555 Metzingen

Zulassungsgegenstand:

Wärmedämm-Verbundsysteme mit angeklebten EPS-Platten
"DRACHOLIN WDV-System PS"
"DRACHOtherm COMPACT"
"DRACHOtherm TRANSFER"

Der oben genannte Zulassungsgegenstand wird hiermit allgemein bauaufsichtlich zugelassen. Diese allgemeine bauaufsichtliche Zulassung umfasst 14 Seiten und sieben Anlagen mit neun Blatt. Diese allgemeine bauaufsichtliche Zulassung ersetzt die allgemeine bauaufsichtliche Zulassung Nr. Z-33.41-152 vom 19. November 2013, geändert und ergänzt durch die Bescheide vom 2. Oktober 2014 und 9. November 2015.

I ALLGEMEINE BESTIMMUNGEN

- 1 Mit der allgemeinen bauaufsichtlichen Zulassung ist die Verwendbarkeit bzw. Anwendbarkeit des Zulassungsgegenstandes im Sinne der Landesbauordnungen nachgewiesen.
- 2 Sofern in der allgemeinen bauaufsichtlichen Zulassung Anforderungen an die besondere Sachkunde und Erfahrung der mit der Herstellung von Bauprodukten und Bauarten betrauten Personen nach den § 17 Abs. 5 Musterbauordnung entsprechenden Länderregelungen gestellt werden, ist zu beachten, dass diese Sachkunde und Erfahrung auch durch gleichwertige Nachweise anderer Mitgliedstaaten der Europäischen Union belegt werden kann. Dies gilt ggf. auch für im Rahmen des Abkommens über den Europäischen Wirtschaftsraum (EWR) oder anderer bilateraler Abkommen vorgelegte gleichwertige Nachweise.
- 3 Die allgemeine bauaufsichtliche Zulassung ersetzt nicht die für die Durchführung von Bauvorhaben gesetzlich vorgeschriebenen Genehmigungen, Zustimmungen und Bescheinigungen.
- 4 Die allgemeine bauaufsichtliche Zulassung wird unbeschadet der Rechte Dritter, insbesondere privater Schutzrechte, erteilt.
- 5 Hersteller und Vertreiber des Zulassungsgegenstandes haben, unbeschadet weiter gehender Regelungen in den "Besonderen Bestimmungen", dem Verwender bzw. Anwender des Zulassungsgegenstandes Kopien der allgemeinen bauaufsichtlichen Zulassung zur Verfügung zu stellen und darauf hinzuweisen, dass die allgemeine bauaufsichtliche Zulassung an der Verwendungsstelle vorliegen muss. Auf Anforderung sind den beteiligten Behörden Kopien der allgemeinen bauaufsichtlichen Zulassung zur Verfügung zu stellen.
- 6 Die allgemeine bauaufsichtliche Zulassung darf nur vollständig vervielfältigt werden. Eine auszugsweise Veröffentlichung bedarf der Zustimmung des Deutschen Instituts für Bautechnik. Texte und Zeichnungen von Werbeschriften dürfen der allgemeinen bauaufsichtlichen Zulassung nicht widersprechen. Im Falle von Unterschieden zwischen der deutschen Fassung der allgemeinen bauaufsichtlichen Zulassung und ihrer englischen Übersetzung hat die deutsche Fassung Vorrang. Übersetzungen der allgemeinen bauaufsichtlichen Zulassung müssen den Hinweis "Vom Deutschen Institut für Bautechnik nicht geprüfte Übersetzung der deutschen Originalfassung" enthalten.
- 7 Die allgemeine bauaufsichtliche Zulassung wird widerruflich erteilt. Die Bestimmungen der allgemeinen bauaufsichtlichen Zulassung können nachträglich ergänzt und geändert werden, insbesondere, wenn neue technische Erkenntnisse dies erfordern.

II BESONDERE BESTIMMUNGEN

1 Zulassungsgegenstand und Anwendungsbereich

1.1 Zulassungsgegenstand

Die Wärmedämm-Verbundsysteme (WDVS) "DRACHOLIN WDV-System PS", "DRACHOtherm COMPACT" und "DRACHOtherm TRANSFER" bestehen aus am Untergrund angeklebten Dämmplatten aus expandiertem Polystyrol (EPS), einem mit Textilglas-Gittergewebe bewehrten Unterputz und einer Schlussbeschichtung.

Die WDVS unterscheiden sich in der Kombination der Unterputze und Schlussbeschichtungen.

Die Dämmplatten dürfen zusätzlich mit geeigneten mechanischen Befestigungsmitteln fixiert werden. Zwischen Unterputz und Schlussbeschichtung darf ein Haftvermittler verwendet werden.

1.2 Anwendungsbereich

Die WDVS dürfen angewendet werden auf Mauerwerk und Beton mit oder ohne Putz.

Die für die Verwendung zulässige Gebäudehöhe ergibt sich aus dem Standsicherheitsnachweis, sofern sich aus den jeweils geltenden Brandschutzvorschriften der Länder nicht geringere Gebäudehöhen ergeben.

Die Oberfläche der Wand muss eben, trocken, fett- und staubfrei sein und mindestens eine Abreißfestigkeit von 0,08 N/mm² aufweisen.

Die WDVS dürfen unter bestimmten Bedingungen zur Überbrückung von Dehnungsfugen in den Außenwandflächen (z. B. der Fugen in den Außenwandflächen von Plattenbauten bei der Verwendung von Dreischichtplatten) verwendet werden; Dehnungsfugen zwischen Gebäudeteilen müssen mit Dehnungsprofilen im WDVS berücksichtigt werden.

2 Bestimmungen für die Bauprodukte und die Bauart

2.1 Allgemeines

Die WDVS (die Bauart) und ihre Komponenten (die Bauprodukte) müssen den Besonderen Bestimmungen und den Anlagen dieser allgemeinen bauaufsichtlichen Zulassung sowie den beim Deutschen Institut für Bautechnik hinterlegten Angaben entsprechen.

2.2 Eigenschaften und Zusammensetzung

2.2.1 Klebemörtel und Klebeschäum

Die Klebemörtel "DRACHOLIN Baukleber UP 700", "DRACHOLIN Baukleber 4 in 1", "DRACHOLIN Universalputz UP 2000", "DRACHOLIN COMPACT Armierungsmörtel", "DRACHOLIN Universalputz UP Leicht" und "DRACHOLIN Baukleber ST 800" müssen Werk-trockenmörtel sein.

Der Klebemörtel "DRACHOLIN Baukleber 100" muss eine Vinylacetat-Dispersion sein.

Die Zusammensetzung der Klebemörtel muss mit den beim Deutschen Institut für Bautechnik hinterlegten Rezepturen übereinstimmen.

Der Klebeschäum "DRACHOLIN WDV-S-Klebeschäum Fix" muss ein einkomponentiger Polyurethan-Schaum nach allgemeiner bauaufsichtlicher Zulassung Nr. Z-33.9-1202 sein.

2.2.2 Wärmedämmstoff

Die Dämmplatten aus expandiertem Polystyrol (EPS) in einer Dicke von 40 mm bis 400 mm müssen mindestens normalentflammbar sein und im Rahmen

- a. einer allgemeinen bauaufsichtlichen Zulassung mit einer Nr. Z-33.4-... oder Z-33.40-..., sofern darin die Anwendung in WDVS gestattet ist, mit einer Querkzugfestigkeit von mindestens 80 kPa,

oder

- b. der Norm DIN EN 13163:2013 mit den Eigenschaften gemäß Bezeichnungsschlüssel nach Norm: T1 – L2 – W2 – S2 – P5 – DS(70,-)2 – DS(N)2 sowie eine Querkzugfestigkeit nach DIN EN 1607 von mindestens 80 kPa* und einen Schermodul G nach DIN EN 12090 von mindestens 1,0 MPa und höchstens 3,0 MPa

oder

- c. der Norm DIN EN 13163:2013 mit einer Festigkeit von mindestens TR100 sowie den Eigenschaften gemäß Bezeichnungsschlüssel nach Norm: T1 – L2 – W2 – S2 – P5 – DS(70,-)2 – DS(N)2

geregelt sein.

2.2.3 Bewehrung

Die Bewehrung "DRACHOLIN WDVS-Gewebe PS (fein)" muss aus beschichtetem Textilglas-Gittergewebe bestehen. Das Gewebe muss die Eigenschaften nach folgender Tabelle erfüllen.

Eigenschaften	"DRACHOLIN WDVS-Gewebe PS (fein)"
Flächengewicht	ca. 165 g/m ²
Maschenweite	ca. 4 mm x 4 mm
Reißfestigkeit im Anlieferungszustand geprüft nach ETAG 004, 5.6.7.1.1	≥ 2,1 kN/5 cm

Die Reißfestigkeit des Gewebes nach künstlicher Alterung darf die Werte nach folgender Tabelle nicht unterschreiten.

Lagerzeit, Temperatur und Lagermedium nach ETAG 004, 5.6.7.1.2	Eigenschaften	"DRACHOLIN WDVS-Gewebe PS (fein)"
28 Tage bei 23 °C in alkalischer Lösung und Trocknung nach 48 Stunden bei 23 °C/50 % rel. Feuchte	Restreißfestigkeit	≥ 1,0 kN/5 cm
	Restreißfestigkeit nach Alterung bezogen auf die Festigkeit im Anlieferungszustand	≥ 50 %

2.2.4 Unterputze

Die Unterputze "DRACHOLIN Baukleber 100", "DRACHOLIN Baukleber UP 700", "DRACHOLIN Baukleber 4 in 1", "DRACHOLIN Universalputz UP 2000", "DRACHOLIN COMPACT Armierungsmörtel", "DRACHOLIN Universalputz UP Leicht" und "DRACHOLIN Baukleber ST 800" müssen mit den gleichnamigen Klebemörteln nach Abschnitt 2.2.1 dieser allgemeinen bauaufsichtlichen Zulassung identisch sein.

Die Eigenschaften der Unterputze sind Anlage 3 zu entnehmen.

Die Zusammensetzung der Unterputze muss mit den beim Deutschen Institut für Bautechnik hinterlegten Rezepturen übereinstimmen.

2.2.5 Haftvermittler

Der Haftvermittler zwischen Unterputz und Schlussbeschichtung "DRACHOLIN EG-Grund" muss eine pigmentierte Acrylharz-Dispersion sein.

* Jeder Einzelwert eines Prüfergebnisses muss den hier vorgegebenen Wert einhalten.
HINWEIS: Die Festigkeitsangaben im CE-Kennzeichen europäischer Dämmstoffnormen sind nicht als Nachweis für die hier geforderten Einzelwerte ausreichend, da die Norm nur Mittelwerte angibt. (siehe hierzu auch Teil I der Liste der Technischen Baubestimmungen zur Norm DIN 4108-10, Anlage 4.1/5)

Die Zusammensetzung des Haftvermittlers muss mit der beim Deutschen Institut für Bautechnik hinterlegten Rezeptur übereinstimmen.

2.2.6 Schlussbeschichtungen

Die zulässigen Schlussbeschichtungen (Oberputze) sind in den Anlagen 2.1 bzw. 2.2 und 3 zusammengestellt.

Die Zusammensetzung der Schlussbeschichtungen muss mit den beim Deutschen Institut für Bautechnik hinterlegten Rezepturen und weiteren Angaben übereinstimmen.

2.2.7 Anstriche

Der Anstrich "DRACHOLIN EG-Deckfarbe" muss eine Acrylat-Dispersion sein. Der Anstrich "DRACHOLIN TRANSFER Fassadenfarbe" muss eine Styrol-Acrylat-Copolymer-Dispersion sein.

Die Zusammensetzung der Anstriche muss mit den beim Deutschen Institut für Bautechnik hinterlegten Rezepturen übereinstimmen.

2.2.8 Zubehörteile

Zubehörteile wie z. B. Sockel-, Kanten- und Fugenprofile müssen mindestens aus normal-entflammaren Baustoffen bestehen. Die maximale Länge darf 3 m nicht überschreiten. Die eingesetzten Zubehörteile müssen mit dem verwendeten Putzsystem materialverträglich sein.

2.2.9 WDVS

Die WDVS müssen aus den Komponenten nach den Abschnitten 2.2.1 bis 2.2.8 bestehen sowie im Aufbau den Angaben in den Anlagen 1 und 2.1 bzw. 2.2 entsprechen; der Einsatz des Haftvermittlers nach Abschnitt 2.2.5 richtet sich nach den Angaben in Anlage 3.

Die WDVS mit schwerentflammaren EPS-Platten mit Dämmstoffdicken bis 300 mm und mit einer Dämmstoffrohichte von maximal 20 kg/m³ müssen – außer bei Verwendung des PUR-Klebeschaums nach Abschnitt 2.2.1 – die Anforderungen an die Baustoffklasse B1 nach DIN 4102-1¹, Abschnitt 6.1, und mit normalentflammaren EPS-Platten oder mit Dämmstoffdicken über 300 mm an die Baustoffklasse B2 nach DIN 4102-1, Abschnitt 6.2 erfüllen.

Die WDVS mit schwerentflammaren EPS-Platten mit Dämmstoffdicken bis 300 mm und mit einer Dämmstoffrohichte von maximal 20 kg/m³ müssen – bei Verwendung des PUR-Klebeschaums nach Abschnitt 2.2.1 – bei der Prüfung im Brandschacht die Anforderungen nach DIN 4102-1, Abs. 6.1.2.2 erfüllen.

2.3 Herstellung, Verpackung, Transport, Lagerung und Kennzeichnung

2.3.1 Herstellung

Die Komponenten nach den Abschnitten 2.2.1 bis 2.2.8 sind werksseitig herzustellen.

2.3.2 Verpackung, Transport, Lagerung

Alle für das WDVS eines Bauvorhabens erforderlichen Komponenten nach den Abschnitten 2.2.1 bis 2.2.8 sind vom Antragsteller dieser allgemeinen bauaufsichtlichen Zulassung zu liefern bzw. liefern zu lassen. Die Komponenten müssen nach den Angaben des Antragstellers gelagert werden. Die Dämmplatten sind vor Beschädigung zu schützen.

2.3.3 Kennzeichnung

Die Verpackung der Komponenten nach den Abschnitten 2.2.1 bis 2.2.7, mit Ausnahme der in den Abschnitten 2.2.2 a und 2.2.2 c beschriebenen Wärmedämmstoffe und dem Klebeschaum nach Abschnitt 2.2.1, muss vom Antragsteller mit dem Übereinstimmungszeichen (Ü-Zeichen) nach den Übereinstimmungszeichen-Verordnungen der Länder gekennzeichnet werden. Die Kennzeichnung darf nur erfolgen, wenn die Voraussetzungen nach Abschnitt 2.4 erfüllt sind.

Auf der Verpackung der Komponenten sind außerdem anzugeben:

- Handelsname der Komponente

¹

DIN 4102-1:1998-05

Brandverhalten von Baustoffen und Bauteilen – Teil 1: Baustoffe; Begriffe, Anforderungen und Prüfungen

Allgemeine bauaufsichtliche Zulassung

Nr. Z-33.41-152

Seite 6 von 14 | 26. April 2016

- "Brandverhalten siehe allgemeine bauaufsichtliche Zulassung"
- Verwendbarkeitszeitraum (nur Komponenten nach Abschnitt 2.2.1, 2.2.4 bis 2.2.7)
- Rohdichte der Dämmplatten²
- Schermodul der Dämmplatten² (nur wenn Schermodul $\leq 2,0$ MPa ist)
- Lagerungsbedingungen

Die Kennzeichnung nach der geltenden Fassung der Gefahrstoffverordnung bzw. der CLP-Verordnung (EG) 1272/2008 ist zu beachten.

2.4 Übereinstimmungsnachweis

2.4.1 Allgemeines

Ist der Antragsteller nicht auch Hersteller der verwendeten Komponenten, so muss er vertraglich sicherstellen, dass die für die WDVS verwendeten Komponenten einer zulassungsgerechten werkseigenen Produktionskontrolle sowie einer zulassungsgerechten Fremdüberwachung unterliegen. Besteht eine derartige vertragliche Vereinbarung mit einem Hersteller von EPS Platten², so hat der Antragsteller das Deutsche Institut für Bautechnik darüber in Kenntnis zu setzen.

2.4.1.1 Übereinstimmungsnachweis durch Übereinstimmungszertifikat

Die Bestätigung der Übereinstimmung der Klebemörtel, der Unterputze und der Dämmplatten² mit den Bestimmungen dieser allgemeinen bauaufsichtlichen Zulassung muss für jedes Herstellwerk mit einem Übereinstimmungszertifikat auf der Grundlage einer werkseigenen Produktionskontrolle und einer regelmäßigen Fremdüberwachung einschließlich einer Erstprüfung der Komponenten nach Maßgabe der folgenden Bestimmungen erfolgen.

Für die Erteilung des Übereinstimmungszertifikats und die Fremdüberwachung einschließlich der dabei durchzuführenden Produktprüfungen haben die Hersteller der Klebemörtel, der Unterputze und der Dämmplatten² eine hierfür anerkannte Zertifizierungsstelle sowie eine hierfür anerkannte Überwachungsstelle einzuschalten.

Die Erklärung, dass ein Übereinstimmungszertifikat erteilt ist, hat der Hersteller durch Kennzeichnung der Komponenten mit dem Übereinstimmungszeichen (Ü-Zeichen) unter Hinweis auf den Verwendungszweck abzugeben.

Dem Deutschen Institut für Bautechnik ist von der Zertifizierungsstelle eine Kopie des von ihr erteilten Übereinstimmungszertifikats zur Kenntnis zu geben.

2.4.1.2 Übereinstimmungsnachweis durch Herstellererklärung mit Erstprüfung durch eine anerkannte Prüfstelle

Die Bestätigung der Übereinstimmung der Bewehrung mit den Bestimmungen dieser allgemeinen bauaufsichtlichen Zulassung muss für jedes Herstellwerk mit einer Übereinstimmungserklärung des Herstellers auf der Grundlage einer werkseigenen Produktionskontrolle und einer Erstprüfung der Komponenten durch eine hierfür anerkannte Prüfstelle erfolgen.

Die Übereinstimmungserklärung hat der Hersteller durch Kennzeichnung der Komponente mit dem Übereinstimmungszeichen (Ü-Zeichen) unter Hinweis auf den Verwendungszweck abzugeben.

2.4.1.3 Übereinstimmungsnachweis durch Herstellererklärung mit Erstprüfung durch den Hersteller

Die Bestätigung der Übereinstimmung des Haftvermittlers, der Schlussbeschichtungen und der Anstriche mit den Bestimmungen dieser allgemeinen bauaufsichtlichen Zulassung muss für jedes Herstellwerk mit einer Übereinstimmungserklärung des Herstellers auf der Grundlage einer Erstprüfung durch den Hersteller und einer werkseigenen Produktionskontrolle erfolgen.

Die Übereinstimmungserklärung hat der Hersteller durch Kennzeichnung der Komponenten mit dem Übereinstimmungszeichen (Ü-Zeichen) unter Hinweis auf den Verwendungszweck abzugeben.

²

Sofern ein Wärmedämmstoff nach Abschnitt 2.2.2 b zur Anwendung kommt

2.4.2 Werkseigene Produktionskontrolle

In jedem Herstellwerk ist eine werkseigene Produktionskontrolle einzurichten und durchzuführen. Unter werkseigener Produktionskontrolle wird die vom Hersteller vorzunehmende kontinuierliche Überwachung der Produktion verstanden, mit der dieser sicherstellt, dass die von ihm hergestellten Komponenten den Bestimmungen dieser allgemeinen bauaufsichtlichen Zulassung entsprechen.

Die werkseigene Produktionskontrolle soll mindestens die Prüfungen nach Abschnitt 2.2 und Anlage 4 einschließen.

Die Ergebnisse der werkseigenen Produktionskontrolle sind aufzuzeichnen und auszuwerten. Die Aufzeichnungen müssen mindestens folgende Angaben enthalten:

- Handelsname der Komponente bzw. des Ausgangsmaterials und der Bestandteile
- Art der Kontrolle oder Prüfung
- Datum der Herstellung und der Prüfung der Komponente bzw. des Ausgangsmaterials oder der Bestandteile
- Ergebnis der Kontrollen und Prüfungen und, soweit zutreffend, Vergleich mit den Anforderungen
- Unterschrift des für die werkseigene Produktionskontrolle Verantwortlichen

Die Aufzeichnungen sind mindestens fünf Jahre aufzubewahren und der für die Fremdüberwachung eingeschalteten Überwachungsstelle vorzulegen. Sie sind dem Deutschen Institut für Bautechnik und der zuständigen obersten Bauaufsichtsbehörde auf Verlangen vorzulegen.

Bei ungenügendem Prüfergebnis sind vom Hersteller unverzüglich die erforderlichen Maßnahmen zur Abstellung des Mangels zu treffen. Komponenten, die den Anforderungen nicht entsprechen, sind so zu handhaben, dass Verwechslungen mit übereinstimmenden ausgeschlossen werden. Nach Abstellung des Mangels ist - soweit technisch möglich und zum Nachweis der Mängelbeseitigung erforderlich - die betreffende Prüfung unverzüglich zu wiederholen.

2.4.3 Prüfung der Komponenten im Rahmen des Übereinstimmungsnachweises

2.4.3.1 Fremdüberwachung

Für die Klebemörtel, die Unterputze und die Dämmplatten² ist in jedem Herstellwerk die werkseigene Produktionskontrolle durch eine Fremdüberwachung regelmäßig zu überprüfen, mindestens jedoch zweimal jährlich.

Im Rahmen der Fremdüberwachung ist eine Erstprüfung der Komponenten durchzuführen. Die Probenahme und Prüfungen obliegen jeweils der anerkannten Überwachungsstelle. Es sind mindestens die Prüfungen nach Anlage 4 durchzuführen.

Die Ergebnisse der Zertifizierung und Fremdüberwachung sind mindestens fünf Jahre aufzubewahren. Sie sind von der Zertifizierungsstelle bzw. der Überwachungsstelle dem Deutschen Institut für Bautechnik und der zuständigen obersten Bauaufsichtsbehörde auf Verlangen vorzulegen.

2.4.3.2 Erstprüfung der Komponenten durch eine anerkannte Prüfstelle

Im Rahmen der Erstprüfung der Bewehrung sind die im Abschnitt 2.2.3 genannten Produkteigenschaften zu prüfen.

2.4.3.3 Erstprüfung der Komponenten durch den Hersteller

Im Rahmen der Erstprüfung des Haftvermittlers und der Anstriche sind mindestens die im Abschnitt 2.2.5 und 2.2.7 genannten Produkteigenschaften zu prüfen. Bei der Erstprüfung der Schlussbeschichtungen nach Abschnitt 2.2.6 sind mindestens die Prüfungen nach Anlage 4 durchzuführen.

3 Bestimmungen für Entwurf und Bemessung

3.1 Standsicherheitsnachweis

Der Nachweis der Standsicherheit der WDVS mit den Eigenschaften der Komponenten nach Abschnitt 2.2 ist für den in Abschnitt 1.2 dieser allgemeinen bauaufsichtlichen Zulassung genannten Anwendungsbereich sowie bei Ausführung gemäß Abschnitt 4 für Gebäude, beansprucht durch Winddruck (maximale Windsoglast)

- $w_e = -2,2 \text{ kN/m}^2$ für EPS-Platten nach Abschnitt 2.2.2 a und 2.2.2 b sowie
- $w_e = -1,1 \text{ kN/m}^2$ für EPS-Platten nach Abschnitt 2.2.2 c

im Zulassungsverfahren erbracht worden.

Die Windlasten ergeben sich aus den bauaufsichtlich eingeführten Technischen Baubestimmungen³.

Zur Überbrückung von Dehnungsfugen in den Außenwandflächen (z. B. der Fugen in den Außenwandflächen von Plattenbauten bei Verwendung von Dreischichtplatten) darf das WDVS nur bei Fugenabständen bis 6,20 m verwendet werden; dabei muss die Dämmstoffdicke mindestens 60 mm bei den Unterputzen "DRACHOLIN Universalputz UP 2000" ($d \leq 6 \text{ mm}$), "DRACHOLIN COMPACT Armierungsmörtel" ($d \leq 6 \text{ mm}$) und "DRACHOLIN Universalputz UP Leicht" ($d \leq 6 \text{ mm}$) bzw. mindestens 80 mm beim Unterputz "DRACHOLIN Baukleber 100" betragen und aus den dünnenschichtigen Oberputzen ($d_{\text{Oberputz}} \leq d_{\text{Unterputz}}$) nach Anlagen 2.1 bzw. 2.2 bestehen. Der Schermodul G der EPS-Platten darf dabei 2,0 MPa nicht überschreiten.

Alle anderen, in diesem Bescheid allgemein bauaufsichtlich zugelassenen Komponenten dürfen zur Überbrückung von Dehnungsfugen nicht verwendet werden.

3.2 Wärmeschutz und klimabedingter Feuchteschutz

Für den rechnerischen Nachweis des Wärmeschutzes gilt für die Dämmplatten (siehe Abschnitt 2.2.2) ein Bemessungswert der Wärmeleitfähigkeit in Abhängigkeit vom jeweiligen Nennwert gemäß DIN 4108-4⁴, Tabelle 2, Kategorie I. Ein Bemessungswert nach Kategorie II gilt für Dämmplatten, bei denen im Rahmen eines Übereinstimmungsnachweises auf der Grundlage einer allgemeinen bauaufsichtlichen Zulassung ein Grenzwert λ_{grenz} bestimmt wurde. Klebemörtel, Klebeschaum und Putze sind zu vernachlässigen.

Die Minderung der Wärmedämmung durch die Wärmebrückenwirkung bei konstruktiv verwendeten Befestigungsmitteln muss dabei nicht berücksichtigt werden, wenn die Vergrößerung des Wärmedurchgangskoeffizienten nicht mehr als 0,02 W/(m²K) beträgt.

Für den Nachweis des klimabedingten Feuchteschutzes gilt DIN 4108-3. Die s_d -Werte für den genannten Unterputz und die Schlussbeschichtungen sind Anlage 3 dieser allgemeinen bauaufsichtlichen Zulassung zu entnehmen.

Bei Detailplanungen von Anschlüssen und Durchdringungen des WDVS ist - soweit möglich - auf eine wärmebrückenfreie Ausführung zu achten.

3.3 Schallschutz

Der Nachweis des Schallschutzes (Schutz gegen Außenlärm) ist nach der Norm DIN 4109 zu führen. Für den Nachweis des Schallschutzes ist der Rechenwert des bewerteten Schalldämm-Maßes $R'_{w,R}$ der Wandkonstruktion (Massivwand mit WDVS) nach folgender Gleichung zu ermitteln:

$$R'_{w,R} = R'_{w,R,O} + \Delta R_{w,R}$$

³ Siehe: www.dibt.de unter der Rubrik >Geschäftsfelder< und dort unter >Bauregellisten/Technische Baubestimmungen<

⁴ DIN 4108-4:2013-02 Wärmeschutz und Energie-Einsparung in Gebäuden – Teil 4: Wärme- und feuchteschutztechnische Bemessungswerte

mit: $R'_{w,R,O}$ Rechenwert des bewerteten Schalldämm-Maßes der Massivwand ohne WDVS, ermittelt nach Beiblatt 1 zu DIN 4109⁵

$\Delta R_{w,R}$ Korrekturwert nach Anlage 5.1 bzw. 5.2

Auf eine Ermittlung des Korrekturwertes $\Delta R_{w,R}$ nach Anlage 5.1 bzw. 5.2 kann verzichtet werden, wenn für $\Delta R_{w,R}$ ein Wert von -6 dB in Ansatz gebracht wird.

Bei Verwendung von Dämmplatten, die für die Verwendung in WDVS allgemein bauaufsichtlich zugelassen sind (vgl. Abschnitt 2.2.2 a), gelten die Angaben zum Schallschutz in den jeweiligen Dämmplattenzulassungen.

3.4 Brandschutz

Das Brandverhalten der WDVS der Anlagen 2.1 und 2.2 wird, in Abhängigkeit von den zum Einsatz kommenden Komponenten sowie deren Eigenschaften, wie folgt bewertet:

		WDVS	
		schwerentflammbar ^{a)}	normalentflammbar
Eigenschaften der EPS-Platten	Rohdichte [kg/m ³]	≤ 20	beliebig oder nicht bekannt
	Dämmstoffdicke [mm]	≤ 300 ^{b)c)}	≤ 400
	Brandverhalten	schwerentflammbar	mindestens normalentflammbar
Putzsystem	Dicke [mm] (Schlussbeschichtung + Unterputz)	gemäß Anlagen 2.1 bzw. 2.2, aber ≥ 4	gemäß Anlagen 2.1 bzw. 2.2

a) Die Ausführung des WDVS muss entsprechend den im Abschnitt 4.6.2 bestimmten Maßnahmen unter Beachtung der dort angegebenen Randbedingungen erfolgen.
b) Bei Dämmstoffdicken über 100 mm muss die Ausführung des WDVS entsprechend der in Abschnitt 4.6.3 bestimmten Maßnahmen erfolgen.
c) Bei Verwendung des PUR-Klebeschaums muss die Mindestdicke der EPS-Platte 60 mm betragen.

4 Bestimmungen für die Ausführung

4.1 Aufbau

Die WDVS müssen gemäß folgender Bestimmungen und entsprechend den Angaben der Anlagen 1 und 2.1 bzw. 2.2 sowie unter Berücksichtigung der Planungsvorgaben (s. Abschnitt 3) ausgeführt werden.

Die WDVS dürfen auf Mauerwerk und Beton mit oder ohne Putz angewendet werden.

Die Verträglichkeit des Haftvermittlers zwischen Unterputz und Schlussbeschichtung ist Anlage 3 zu entnehmen.

Der Unterputz "DRACHOLIN Baukleber 100" darf nur zusammen mit den Schlussbeschichtungen "DRACHOLIN Siliconharzputze" und "DRACHOLIN COLORJET Siliconharzputz" angewendet werden.

Die Anstriche dürfen nur auf der Schlussbeschichtung "DRACHOLIN mineralische Trockenputze" verwendet werden.

Bei der Verarbeitung und Erhärtung dürfen keine Temperaturen unter +5 °C auftreten.

Allgemeine bauaufsichtliche Zulassung

Nr. Z-33.41-152

Seite 10 von 14 | 26. April 2016

Für die Verarbeitung und Erhärtung sind die Verarbeitungsrichtlinien des Antragstellers zu beachten, insbesondere dürfen während der Verarbeitung und Erhärtung keine Temperaturen unterhalb des Gefrierpunktes auftreten.

Bei Dämmstoffdicken über 200 mm darf die Gesamtauftragsmenge (nass) von Unterputz und Schlussbeschichtung maximal 22 kg/m² betragen.

Insbesondere bei Dämmplattendicken über 200 mm ist bei der Verarbeitung darauf zu achten, dass Zwängungspunkte eine ausreichende Bewegungsmöglichkeit haben und im Rand- und Kantenbereich ist auf eine ausreichende Befestigung zu achten (z. B. sind passende Formeckteile zu verwenden).

Insbesondere bei Verwendung des Klebeschaums nach Abschnitt 2.2.1 in Verbindung mit Dämmplatten ohne Nut- und Feder-Profilierung ist sicherzustellen, dass durch eine sorgfältige Nachjustierung der angeklebten EPS-Platten eine unzuträgliche Nachexpansion des noch nicht abgebundenen Klebeschaums verhindert wird.

Beim Einsatz von Dämmstoffen, die für die Verwendung in WDVS zugelassen sind (vgl. Abschnitt 2.2.2 a), sind die Bestimmungen für die Ausführung in der jeweiligen Dämmstoff-Zulassung zusätzlich zu beachten.

4.2 Anforderungen an den Antragsteller und die ausführende Firma**- Antragsteller**

Der Antragsteller ist verpflichtet, die Besonderen Bestimmungen dieser allgemeinen bauaufsichtlichen Zulassung und alle Informationen für eine einwandfreie Ausführung der Bauart erforderlichen weiteren Einzelheiten den mit Entwurf und Ausführung des WDVS beauftragten Personen zur Verfügung zu stellen.

- Ausführende Firma (Unternehmer)

Das Fachpersonal der ausführenden Firma hat sich über die Besonderen Bestimmungen dieser allgemeinen bauaufsichtlichen Zulassung sowie über alle für eine einwandfreie Ausführung der Bauart erforderlichen weiteren Einzelheiten beim Antragsteller zu informieren.

Die ausführende Firma hat gemäß Anlage 7 die zulassungsgerechte Ausführung des WDVS zu bestätigen. Diese Bestätigung ist dem Bauherrn zu überreichen.

4.3 Eingangskontrolle der Komponenten

Für die Komponenten nach Abschnitt 2.2 ist auf der Baustelle eine Eingangskontrolle der Kennzeichnung gemäß Abschnitt 2.3.3 durchzuführen.

4.4 Untergrund

Die Oberfläche der Wand muss eben, trocken, fett- und staubfrei sein und mindestens eine Abreißfestigkeit von 0,08 N/mm² aufweisen. Bei Untergründen aus Mauerwerk nach DIN 1053 ohne Putz sowie Beton nach DIN 1045 ohne Putz kann die Abreißfestigkeit in der Regel ohne weitere Nachweise vorausgesetzt werden. Die Prüfung der Abreißfestigkeit muss - falls erforderlich - nach DIN 18555-6 erfolgen.

Die dauerhafte Verträglichkeit eventuell vorhandener Beschichtungen mit dem Klebemörtel ist sachkundig zu prüfen.

Unebenheiten bis 1 cm/m dürfen überbrückt werden; größere Unebenheiten müssen mechanisch egalisiert oder durch einen Putz nach DIN EN 998-1 ausgeglichen werden. Die Abreißfestigkeit des Putzes muss nach der Erhärtung geprüft werden.

4.5 Klebemörtel und Klebeschaum

Die Klebemörtel und der Klebeschaum sind ggf. nach den Vorgaben des Antragstellers unter Beachtung der Technischen Informationen zum Klebemörtel bzw. zum Klebeschaum zu mischen und mit einer Auftragsmenge nach Anlage 2.1 bzw. 2.2 aufzubringen.

4.6 Anbringen der Dämmplatten

4.6.1 Verklebung

Kommt ein Dämmstoff nach einer allgemeinen bauaufsichtlichen Zulassung zur Anwendung, in der keine Regelungen zur Verklebung des Dämmstoffs getroffen sind, so gelten folgende Bestimmungen.

Die Dämmplatten sind bei ebenen Untergründen entweder mittels eines Zahnspachtels vollflächig zu beschichten oder durch Auftragen einer umlaufenden Wulst am Plattenrand und Klebepunkten in der Mitte so mit Klebemörtel zu versehen, dass eine Verklebung von mindestens 40 % der Fläche erreicht wird.

Der Klebemörtel darf auch vollflächig oder wulstförmig auf den Untergrund aufgetragen werden. Bei wulstförmigem Klebemörtelauftrag müssen mindestens 60 % der Fläche durch Mörtelstreifen bedeckt sein, der Abstand der Kleberwülste darf 10 cm nicht überschreiten. Bei vollflächigem Klebemörtelauftrag ist unmittelbar vor dem Ansetzen der Dämmplatten der Klebemörtel mit einer Zahntraufel aufzukämmen. Die Dämmplatten sind unverzüglich, spätestens nach 10 Minuten, in das frische Klebemörtelbett einzudrücken, einzuschwimmen und anzupressen.

Bei Verwendung des Klebeschaums nach Abschnitt 2.2.1 sind die Dämmplatten durch Auftragen eines umlaufenden randnahen Wulstes und mit einem eingeschlossenen Wulst in M- oder W-Form so zu versehen, dass eine Verklebung von mindestens 40 % erreicht wird. Der Klebeschaumauftrag erfolgt mit einer Pistole.

Die Dämmplatten sind passgenau im Verband anzukleben. Zwischen den Platten dürfen keine offenen Fugen entstehen. Unvermeidbare Fehlstellen und Spalten müssen mit gleichwertigen Dämmstoffen geschlossen werden. Das Schließen von Fehlstellen und Spalten bis maximal 5 mm Breite mit schwerentflammbarem Fugenschaum⁷ ist zulässig.

Zur Vermeidung von Wärmebrücken dürfen die Kanten nicht bestrichen oder verschmutzt werden. In die Fugen darf kein Klebemörtel gelangen.

Die Platten dürfen zusätzlich zur Fixierung mit mechanischen Hilfen (z. B. Dübel) gehalten werden.

Beschädigte Dämmplatten dürfen nicht eingebaut werden.

Die Dämmplatten sind durch geeignete Maßnahmen vor Feuchtigkeitsaufnahme zu schützen, insbesondere bei Lagerung auf der Baustelle und vor dem Aufbringen des Putzsystems.

4.6.2 Konstruktive Brandschutzmaßnahmen

Für schwerentflammbare WDVS mit bis zu 300 mm dicken EPS-Platten müssen folgende konstruktiven Maßnahmen gegen eine Brandeinwirkung von außen ausgeführt werden (siehe Anlage 6):

1. ein Brandriegel an der Unterkante des WDVS bzw. maximal 90 cm über Geländeoberkante oder genutzten angrenzenden horizontalen Gebäudeteilen (z. B. Parkdächer u. a.)
2. ein Brandriegel in Höhe der Decke des 1. Geschosses über Geländeoberkante oder angrenzenden horizontalen Gebäudeteilen nach Nr. 1, jedoch zu dem darunter angeordneten Brandriegel mit einem Achsabstand von nicht mehr als 3 m. Bei größeren Abständen sind zusätzliche Brandriegel einzubauen.
3. ein Brandriegel in Höhe der Decke des 3. Geschosses über Geländeoberkante oder angrenzender horizontaler Gebäudeteile nach Nr. 1, jedoch zu dem darunter angeordneten Brandriegel mit einem Achsabstand von nicht mehr als 8 m. Bei größeren Abständen sind zusätzliche Brandriegel einzubauen.
4. weitere Brandriegel an Übergängen der Außenwand zu horizontalen Flächen (z. B. Durchgänge, -fahrten, Arkaden), soweit diese in dem durch einen Brand von außen beanspruchten Bereich des 1. bis 3. Geschosses liegen.

⁷

Es muss ein bauaufsichtlicher Verwendbarkeitsnachweis des Fugenschaums bei Verwendung zwischen massiv mineralischen oder metallischen Baustoffen vorliegen.

Die Brandriegel müssen folgende Anforderungen erfüllen:

- Höhe ≥ 200 mm
- nichtbrennbare Mineralwolle-Lamellenstreifen, Baustoffklasse A1 oder A2 der DIN 4102-1 bzw. Klasse A1 oder A2 - s1,d0 nach DIN EN 13501-1, nicht glimmend, aus Steinfasern mit einem Schmelzpunkt von mindestens 1000 °C, geprüft nach DIN 4102-17, mit einer Rohdichte zwischen 60 und 100 kg/m³
- mit mineralischem Klebemörtel (Bindemittel: Kalk und/oder Zement) vollflächig angeklebt
- zusätzlich mit WDVS-Dübeln angedübelt
- konstruktive Verdübelung mit zugelassenen WDVS-Dübeln, bestehend aus Dübelteller und Hülse aus Kunststoff sowie Spreizelement aus Stahl, Durchmesser des Dübeltellers ≥ 60 mm, Rand- und Zwischenabstände der Dübel: mindestens 10 cm nach oben und unten, maximal 15 cm zu den seitlichen Rändern eines Brandriegel-Streifenelements sowie maximal 45 cm zum benachbarten Dübel

Weiterhin ist ein Brandriegel (wie vorstehend beschrieben) maximal $1,0$ m unterhalb von angrenzenden brennbaren Bauprodukten (z. B. am oberen Abschluss des WDVS unterhalb eines Daches) in der Dämmebene des WDVS anzuordnen. Dieser Brandriegel ist mit einem Klebemörtel vollflächig anzukleben.

Die für schwerentflammbare WDVS in Abschnitt 4.6.3 vorgeschriebenen Maßnahmen im Bereich von Außenwandöffnungen müssen erst oberhalb des Brandriegels nach Nr. 3 ausgeführt werden.

Das applizierte WDVS muss von der Unterkante des WDVS bis mindestens zur Höhe des Brandriegels nach Nr. 3 folgende Anforderungen erfüllen:

- Mindestdicke des Putzsystems (Schlussbeschichtung + Unterputz) von 4 mm
- an Gebäudeinnenecken sind in den bewehrten Unterputz Eckwinkel aus Glasfasergewebe mit einem Flächengewicht von ≥ 280 g/m² und einer Reißfestigkeit im Anlieferungszustand von größer als $2,3$ kN/5 cm einzuarbeiten
- Verwendung von EPS-Platten mit einer Rohdichte von max. 20 kg/m³
- Verwendung eines Bewehrungsgewebes mit einem Flächengewicht von mindestens 150 g/m²

4.6.3 Stürze und Laibungen

Schwerentflammbare WDVS mit Dämmplatten mit Dicken über 100 mm bis 300 mm müssen aus Brandschutzgründen wie folgt ausgeführt werden:

- a. Oberhalb jeder Öffnung im Bereich der Stürze ist ein mindestens 200 mm hoher und mindestens 300 mm seitlich überstehender (links und rechts der Öffnung) nichtbrennbarer Mineralwolle-Lamellenstreifen⁸ (hergestellt aus Steinfasern; Rohdichte 60 kg/m³ bis 100 kg/m³) vollflächig mit einem Klebemörtel anzukleben; im Kantenbereich ist das Bewehrungsgewebe zusätzlich mit Gewebeeckwinkeln zu verstärken. Werden hierbei auch Laibungen gedämmt, ist für die Dämmung der horizontalen Laibung im Sturzbereich ebenfalls nichtbrennbarer Mineralwolle-Dämmstoff zu verwenden.
- b. Beim Einbau von Rolläden oder Jalousien unmittelbar oberhalb von Öffnungen bzw. bei der Montage von Fenstern in der Dämmebene sind diese dreiseitig - oberhalb und an beiden Seiten - von einem mindestens 200 mm hohen bzw. breiten nichtbrennbaren Mineralwolle-Lamellenstreifen⁸ - wie unter a. beschrieben - zu umschließen.

⁸

Dämmstoff nach DIN EN 13162 mit einer Querkzugfestigkeit (Zugfestigkeit senkrecht zur Plattenebene) von mindestens 80 kPa (Kleinstwert aller Einzelwerte, geprüft nach DIN EN 1607)

- c. Die Ausführung nach a. und b. darf entfallen, wenn mindestens in jedem 2. Geschoss ein horizontal um das Gebäude umlaufender Brandriegel angeordnet wird. Der Brandriegel muss aus einem mindestens 200 mm hohen und vollflächig mit einem Klebemörtel angeklebten nichtbrennbaren Mineralwolle-Lamellenstreifen⁸ (hergestellt aus Steinfasern; Rohdichte 60 kg/m³ bis 100 kg/m³) bestehen. Der Dämmstreifen ist so anzuordnen, dass ein maximaler Abstand von 0,5 m zwischen Unterkante Sturz und Unterkante Brandriegel eingehalten wird. In unmittelbar über Öffnungen befindlichen Kantenbereichen ist das Bewehrungsgewebe zusätzlich mit Gewebeeckwinkeln zu verstärken.
- d. Alternativ für den Brandriegel nach c. darf bei EPS-Platten, die mit mineralischem Klebemörtel am Untergrund befestigt sind, auch der Dämmstoff nach allgemeiner bauaufsichtlicher Zulassung Nr. Z-33.4-1455 als Brandriegel verwendet werden, wenn ein mineralischer Unterputz (Werkrockenmörtel) mit einer Nassauftragsmenge von mindestens 3 kg/m² ausgeführt wird. Dieser Brandriegel muss mindestens 250 mm hoch sein und vollflächig angeklebt werden. Die Anordnung des Dämmstreifens und der Gewebeeckwinkel muss wie bei dem o. g. Brandriegel nach c. erfolgen.

Für die Ausführung nach a. bis c. dürfen an Stelle von Mineralwolle-Lamellenstreifen auch andere nichtbrennbare Mineralwolle-Platten (hergestellt aus Steinfasern) mit einer Rohdichte von mindestens 60 kg/m³ verwendet werden, sofern die eingebaute Mineralwolle ein Produkt nach DIN EN 13162 ist, das in WDVS verwendet werden darf und derart am Untergrund befestigt wird, dass die auftretenden Windlasten ausreichend sicher abgeleitet werden können.

Bei Verwendung von Dämmplatten, die für die Verwendung in WDVS allgemein bauaufsichtlich zugelassen sind, darf die Ausführung des Mineralwollesturzes entfallen, sofern gemäß der jeweiligen Dämmstoffzulassung eine alternative Sturzausbildung zulässig ist. Dabei sind die Bestimmungen der WDVS-Zulassung und die Bestimmungen zur Sturz- bzw. Laibungsausbildung in der jeweiligen Dämmstoffzulassung zu beachten.

4.6.4 Überbrückung von Brandwänden

Binden Brandwände in Außenwänden ein, die in einem Winkel von $\geq 180^\circ$ (gemessen auf der Gebäudeaußenseite) durchlaufen, ist die Dämmung der Außenwand im Bereich der Brandwand mit einem vertikal angeordneten Brandriegel auszuführen. Dieser Brandriegel muss aus einem mindestens 200 mm breiten und vollflächig mit einem Klebemörtel angeklebten und zusätzlich angedübelten nichtbrennbaren Mineralwolle-Lamellenstreifen⁸ (hergestellt aus Steinfasern; Rohdichte 60 kg/m³ bis 100 kg/m³) bestehen. Der Dämmstreifen ist mittig über der Brandwand anzuordnen.

Die Gesamtputzdicke (Schlussbeschichtung + Unterputz) muss mindestens 4 mm betragen.

Die Verwendung des vertikalen Brandriegels im Bereich von Brandwänden an verspringenden oder abgewinkelten ($< 180^\circ$) Gebäudefluchten ist nicht zulässig.

4.7 Ausführen des Unterputzes und der Schlussbeschichtung

Nach dem Erhärten des Klebemörtels bzw. des Klebeschaums sind die Dämmplatten außen mit einem Unterputz nach Abschnitt 2.2.4 in einer Dicke nach den Anlagen 2.1 bzw. 2.2 zu beschichten. Das Bewehrungsgewebe nach Abschnitt 2.2.3 ist bei Unterputzdicke bis 4 mm mittig und bei Unterputzdicke über 4 mm in die obere Hälfte einzuarbeiten. Stöße des Gewebes sind ca. 10 cm zu überlappen.

Vor Aufbringen der Schlussbeschichtung darf der Unterputz mit dem passenden Haftvermittler nach Abschnitt 2.2.5 versehen werden. Er soll ein mögliches Durchscheitern des Unterputzes und einen zu schnellen Wasserentzug aus der Schlussbeschichtung in den Unterputz verhindern.

Nach dem Erhärten des Unterputzes und ggf. des Haftvermittlers ist die Schlussbeschichtung nach Abschnitt 2.2.6 nach den Vorgaben des Herstellers anzurühren und in einer Schichtdicke nach Anlage 2.1 bzw. 2.2 dieser allgemeinen bauaufsichtlichen Zulassung aufzubringen.

Auf die Schlussbeschichtung "DRACHOLIN mineralische Trockenputze" darf nach deren Erhärten ein Anstrich nach Abschnitt 2.2.7 entsprechend der Angaben nach Anlage 2.1 bzw. 2.2 aufgetragen werden.

Die Angaben zu den brandschutztechnisch erforderlichen Mindestputzdicken in den Abschnitten 3.4, 4.6.2 und 4.6.4 sind zu beachten.

4.8 Überbrückung von Dehnungs- und Anschlussfugen

Bei der Überbrückung von Dehnungsfugen in Außenwandflächen sind die Vorgaben aus Entwurf und Bemessung zu beachten (siehe Abschnitt 3.1).

Dehnungsfugen zwischen Gebäudeteilen müssen mit Dehnungsprofilen im WDVS berücksichtigt werden.

Anschlussfugen an bestehende Bauteile sind schlagregendicht zu schließen.

4.9 Weitere Hinweise

Als unterer Abschluss eines WDVS muss ein Sockelprofil befestigt werden, sofern nicht ein vorspringender Sockel oder ein Übergang zu einer Sockeldämmung vorliegt. Die Anwendung im Spritzwasserbereich (H ca. 300 mm) bedarf besonderer Maßnahmen.

Die Fensterbänke müssen regendicht z. B. mit Hilfe von eingeputzten U-Profilen ohne Behinderung der Dehnung eingepasst werden.

Der obere Abschluss eines WDVS muss gegen Witterungseinflüsse abgedeckt werden.

In Bereichen, in denen mit erhöhter mechanischer Belastung zu rechnen ist, können besondere Maßnahmen erforderlich sein.

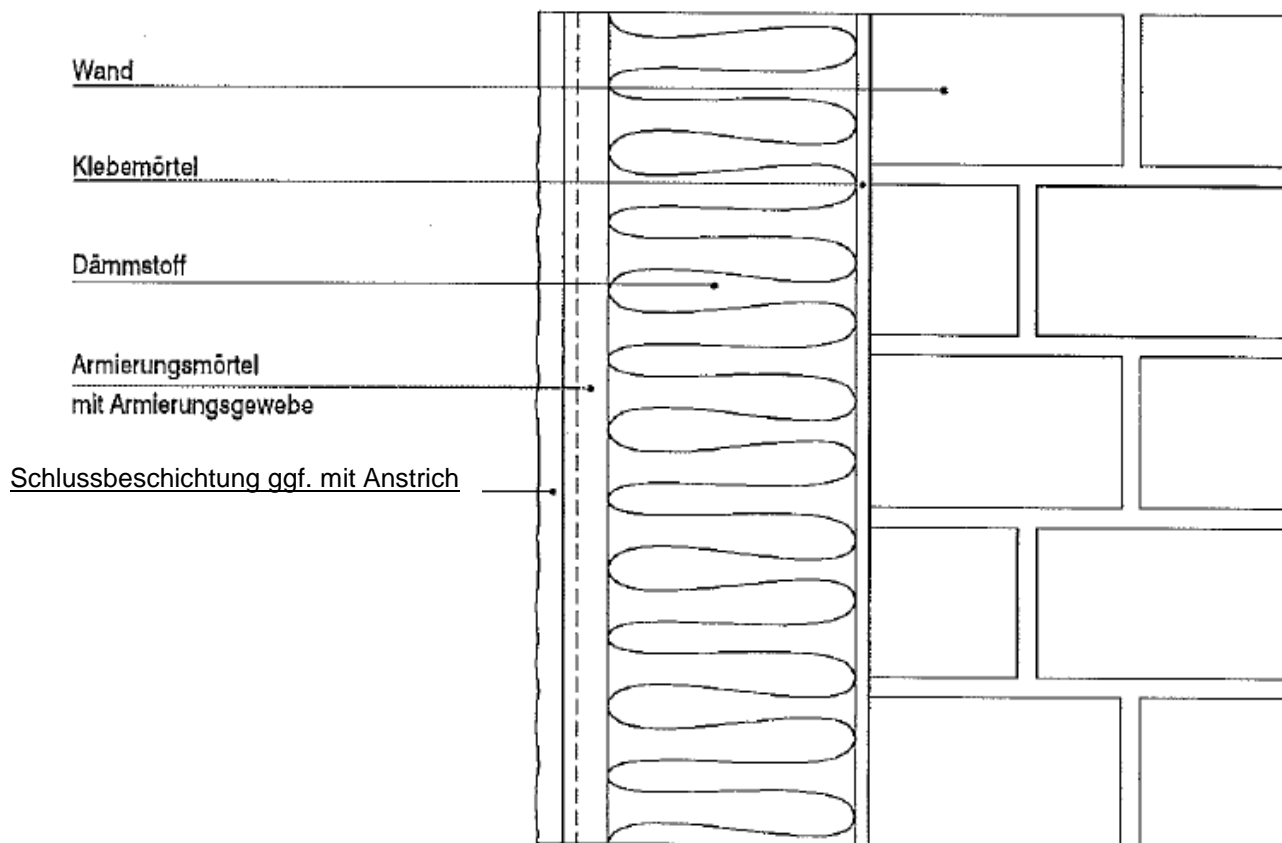
Abweichende Ausführungen eines WDVS von den Vorgaben dieser allgemeinen bauaufsichtlichen Zulassung sind im Einzelfall zu beurteilen und bedürfen ggf. zusätzlicher Nachweise.

Anja Rogsch
Referatsleiterin

Beglaubigt

Zeichnerische Darstellung der WDVS
"DRACHOLIN WDV-System PS"
"DRACHOtherm COMPACT"
"DRACHOtherm TRANSFER"

Anlage 1



Aufbau des WDVS
"DRACHOLIN WDV-System PS"

Anlage 2.1

Schicht	Auftragsmenge (nass) [kg/m ²]	Dicke [mm]
Klebemörtel: DRACHOLIN Baukleber 100 DRACHOLIN Baukleber UP 700 DRACHOLIN Baukleber 4 in 1 DRACHOLIN Universalputz UP 2000 DRACHOLIN Universalputz UP Leicht DRACHOLIN Baukleber ST 800 Klebeschaum: DRACHOLIN WDV-System PS-Klebeschaum Fix	2,5 – 3,5 3,0 – 5,0 3,0 – 5,0 3,5 – 5,5 3,0 – 4,5 4,0 – 6,0 0,10 – 0,25	Wulst-Punkt oder voll- flächige Verklebung Randwulst mit Wulst in M- oder W-Form
Dämmstoff: EPS-Platten nach Abschnitt 2.2.2	-	40 bis 400
Unterputze: DRACHOLIN Baukleber 100 DRACHOLIN Baukleber UP 700 DRACHOLIN Baukleber 4 in 1 DRACHOLIN Universalputz UP 2000 DRACHOLIN Universalputz UP Leicht DRACHOLIN Baukleber ST 800	2,5 – 3,5 4,0 – 6,0 4,0 – 6,0 4,0 – 12,0 3,5 – 10,0 5,0 – 7,0	2,0 – 3,0 4,0 – 6,0 4,0 – 6,0 4,0 – 12,0 4,0 – 12,0 4,0 – 6,0
Bewehrung: DRACHOLIN WDV-System PS-Gewebe PS (fein)	ca. 0,165	-
Haftvermittler: DRACHOLIN EG-Grund	ca. 0,20	-
Schlussbeschichtungen/Oberputze: DRACHOLIN mineralische Trockenputze: DRACHOLIN Dekor-Stockputz, Rauhputz, Carrara Edelputz, Dekorputze K85, Filz- und Scheibenputz, Rillenputz, Kellenschlagputz, Rustikputz DRACHOLIN Silikatputze DRACHOLIN Siliconharzputze DRACHOLIN COLORJET Siliconharzputz	1,5 – 6,0 2,5 – 4,5 2,5 – 4,5 2,5 – 4,5	2,5 – 6,0 2,0 – 4,0 2,0 – 4,0 2,0 – 4,0
Anstrich: (nur auf DRACHOLIN mineralische Trockenputze) DRACHOLIN EG-Deckfarbe	ca. 200 ml/m ²	-

Die Bestimmungen der Abschnitte 3 und 4 sind zu beachten.

Aufbau der WDVS
"DRACHOtherm COMPACT" und "DRACHOtherm TRANSFER"

Anlage 2.2

Schicht	Auftragsmenge (nass) [kg/m ²]	Dicke [mm]
Klebemörtel: DRACHOLIN Baukleber 100 DRACHOLIN Baukleber UP 700 DRACHOLIN Universalputz UP 2000 DRACHOLIN COMPACT Armierungsmörtel DRACHOLIN Universalputz UP Leicht	2,5 – 3,5 3,0 – 5,0 3,5 – 5,5 3,5 – 5,5 3,0 – 4,5	Wulst-Punkt oder vollflächige Verklebung
Dämmstoff: EPS-Platten nach Abschnitt 2.2.2	-	40 bis 400
Unterputze: WDVS "DRACHOtherm COMPACT": DRACHOLIN COMPACT Armierungsmörtel WDVS "DRACHOtherm TRANSFER": DRACHOLIN COMPACT Armierungsmörtel	8,0 – 12,0 6,0 – 12,0	8,0 – 12,0 6,0 – 12,0
Bewehrung: DRACHOLIN WDVS-Gewebe PS (fein)	ca. 0,165	-
Haftvermittler: DRACHOLIN EG-Grund	ca. 0,20	-
Schlussbeschichtungen/Oberputze: WDVS "DRACHOtherm COMPACT": DRACHOLIN Silikatputze WDVS "DRACHOtherm TRANSFER": DRACHOLIN TRANSFER Edelputz	2,5 – 4,5 2,5 – 6,0	2,0 – 4,0 2,0 – 6,0
Anstrich: (nur auf "DRACHOLIN TRANSFER Edelputz") DRACHOLIN TRANSFER Fassadenfarbe	≤ 500 ml/m ²	-

Die Bestimmungen der Abschnitte 3 und 4 sind zu beachten.

**Oberflächenausführung
Anforderungen**

Anlage 3

Bezeichnung	Hauptbindemittel	DIN 52617 kapillare Wasserauf- nahme w [kg/(m ² √h)]	DIN 52615 wasserdampf- diffusionsäquivalente Luftschichtdicke s_d [m]
1. Unterputze			
DRACHOLIN Baukleber 100	VAC-Copolymer	0,027	0,96 ^{1;4}
DRACHOLIN Baukleber UP 700	Zement/Kalk	< 0,4	0,08 ^{2;4}
DRACHOLIN Baukleber 4 in 1	Zement/Kalk	< 0,4	0,22 ^{1;3} / 0,08 ⁴
DRACHOLIN Universalputz UP 2000	Zement/Kalk	0,046 ⁶	15 ⁵
DRACHOLIN Universalputz UP Leicht	Zement/Kalk	< 0,4	0,14 ^{2;4}
DRACHOLIN Baukleber ST 800	Zement/Kalk	< 0,4	18 ⁵
DRACHOLIN COMPACT Armierungsmörtel	Zement/Kalk	0,046 ⁶	15 ⁵
2 Schlussbeschichtungen/Oberputze			
ggf. mit Haftvermittler "DRACHOLIN EG-Grund"			
DRACHOLIN mineralische Trockenputze: DRACHOLIN Dekor-Stockputz, Rauputz, Carrara Edelputz, Dekorputze K85, Filz- und Scheibenputz, Rillenputz, Kellenschlagputz, Rustikputz	Zement/Kalk	< 0,4	0,12 ¹
DRACHOLIN TRANSFER Edelputz	Zement/Kalk	< 0,4	0,12 ¹
DRACHOLIN Silikatputze	Kaliwasserglas/ Styrol-Acrylat	0,04	0,05 ¹
DRACHOLIN Siliconharzputze	Terpolymer-Disp./ Alkylsiliconharz	0,025	0,12 ¹
DRACHOLIN COLORJET Siliconharzputze	VAC-Copolymer	0,16	0,12 ¹

- ¹ gemessen im Feuchtbereichsverfahren 23-50/95
- ² gemessen im Trockenbereichsverfahren 23-0/50
- ³ geprüft mit Haftvermittler "DRACHOLIN EG-Grund"
- ⁴ geprüft ohne Haftvermittler
- ⁵ μ [], geprüft in Anlehnung an DIN EN ISO 12572
- ⁶ Bestimmung der Wasseraufnahme nach DIN EN ISO 15148

**Werkseigene Produktionskontrolle und
Fremdüberwachung
(Art und Häufigkeit der durchzuführenden Prüfungen)**

Anlage 4

Umfang der werkseigenen Produktionskontrolle

Prüfung	Prüfnorm bzw. -vorschrift	Häufigkeit
1. Klebemörtel und Unterputz		
1.1 Abreißfestigkeit am Dämmstoff (Einzelwert ≥ 80 kPa)	ETAG 004 ¹ , Abschnitt 5.1.4.1.3 (trocken)	¼ jährlich
1.2 Mineralisch gebundene Produkte:		
a. Schüttdichte	in Anlehnung an DIN EN 459-2:2010-12 ² , Abschnitt 6.3	} 2 x je Produktionswoche*
b. Korngrößenverteilung	DIN EN 1015-1:2007-05 ³ (Trockensiebung)	
c. Frischmörtelrohddichte	DIN EN 1015-6:2007-05 ⁴	
1.3 Organisch gebundene Produkte:		
a. Trockenextrakt	ETAG 004, Abschnitt C 1.2	} 2 x je Produktionswoche
b. Aschegehalt	ETAG 004, Abschnitt C 1.3 (450 °C)	
2. Schlussbeschichtungen/Oberputze		
2.1 Mineralisch gebundene Produkte:		
a. Schüttdichte	in Anlehnung an DIN EN 459-2:2010-12, Abschnitt 6.3	1 x je Produktionswoche
b. Frischmörtelrohddichte	DIN EN 1015-6:2007-05	2 x je Produktionswoche
2.2 Organisch gebundene Produkte:		
a. Frischmörtelrohddichte	in Anlehnung an DIN EN 1015-6:2007-05	} 2 x je Produktionswoche
b. Aschegehalt	ETAG 004, Abschnitt C 1.3 (450 °C)	
3. Dämmplatten nach Abschnitt 2.2.2 b		
a. Rohddichte	} Zuordnung der Prüfungen s. Abschnitt 2.2.2	} gemäß DIN EN 13163 ⁵ , Tabelle B1 1 x je Produktionswoche
b. Zugfestigkeit senkrecht zur Plattenebene		
c. Schermodul**		

* Produktionswoche: 5 Produktionstage, in einem Zeitraum von einem Monat, beginnend mit dem ersten Produktionstag

** Die werkseigene Produktionskontrolle des Schermoduls darf auch über die Prüfung der Biegefestigkeit nach DIN EN 12089 erfolgen. Die Korrelation von Biegefestigkeit und Schermodul ist bei der Erstprüfung zu prüfen und festzulegen und im Rahmen der Fremdüberwachung zu überprüfen.

Umfang der Fremdüberwachung

Im Rahmen der Fremdüberwachung ist eine Erstprüfung der Komponenten durchzuführen. Die werkseigene Produktionskontrolle ist durch eine Fremdüberwachung regelmäßig zu überprüfen (Schlussbeschichtung ausgenommen), **mindestens jedoch zweimal jährlich**. Es sind die o. g. Prüfungen durchzuführen.

¹ ETAG 004:2000-03	Leitlinie für Europäische Technische Zulassung für Außenseitige Wärmedämm- Verbundsysteme mit Putzschichten
² DIN EN 459-2:2010-12	Baukalk – Teil 2: Prüfverfahren
³ DIN EN 1015-1:2007-05	Prüfverfahren für Mörtel für Mauerwerk – Teil 1: Bestimmung der Korngrößenverteilung (durch Siebanalyse)
⁴ DIN EN 1015-6:2007-05	Prüfverfahren für Mörtel für Mauerwerk – Teil 6: Bestimmung der Rohddichte von Frischmörtel
⁵ DIN EN 13163:2013-03	Werkmäßig hergestellte Produkte aus expandiertem Polystyrol (EPS) – Spezifikation

Korrekturfaktoren für $R'_{w,R}$

Anlage 5.1

Korrekturwert $\Delta R_{w,R}$ zur Ermittlung des bewerteten Schalldämm-Maßes der Wandkonstruktion

Der Korrekturwert $\Delta R_{w,R}$ ist nach folgender Gleichung zu ermitteln:

$$\Delta R_{w,R} = \Delta R_w - K_K - K_T$$

mit

ΔR_w : Korrekturwert in Abhängigkeit von der Resonanzfrequenz nach Tabelle 1

K_K : Korrektur für die prozentuale Klebefläche nach Tabelle 2

K_T : Korrektur für das bewertete Schalldämm-Maß der Trägerwand nach Tabelle 3

Tabelle 1: Korrekturwert in Abhängigkeit von der Resonanzfrequenz

Resonanzfrequenz f_R [Hz]	Korrekturwert ΔR_w [dB]
$f_R \leq 60$	14
$60 < f_R \leq 70$	13
$70 < f_R \leq 80$	11
$80 < f_R \leq 90$	9
$90 < f_R \leq 100$	7
$100 < f_R \leq 120$	5
$120 < f_R \leq 140$	3
$140 < f_R \leq 160$	1
$160 < f_R \leq 180$	0
$180 < f_R \leq 200$	-2
$200 < f_R \leq 220$	-3
$220 < f_R \leq 240$	-4
$240 < f_R$	-5

Formel zur Berechnung der Resonanzfrequenz:

$$f_R \cong 160 \sqrt{\frac{s'}{m'_p}} \text{ Hz}$$

mit

s' : dynamische Steifigkeit der Dämmplatten in MN

m'_p : Flächenmasse der Bekleidungsschicht
(Schlussbeschichtung + Unterputz) in kg/m^2

Die Berechnung der Resonanzfrequenz erfolgt mit dem Wert der für die dynamische Steifigkeit nach DIN EN 13163, Abschnitt 4.3.14 angegebenen Stufe.

Tabelle 2: Korrektur für die prozentuale Klebefläche

prozentuale Klebefläche [%]	K_K [dB]
40	0
60	1
80	2
100	3

Korrekturfaktoren für $R'_{w,R}$

Anlage 5.2

Tabelle 3: Korrektur für das bewertete Schalldämm-Maß der Trägerwand

Resonanzfrequenz f_R [Hz]	K_T [dB] in Abhängigkeit vom bewerteten Schalldämm-Maß R_w der Trägerwand [dB]					
	43 - 45	46 - 48	49 - 51	52 - 54	55 - 57	58 - 61
$f_R \leq 60$	-10	-7	-3	0	3	7
$60 < f_R \leq 80$	-9	-6	-3	0	3	6
$80 < f_R \leq 100$	-8	-5	-3	0	3	5
$100 < f_R \leq 140$	-6	-4	-2	0	2	4
$140 < f_R \leq 200$	-4	-3	-1	0	1	3
$200 < f_R \leq 300$	-2	-1	-1	0	1	1
$300 < f_R \leq 400$	0	0	0	0	0	0
$400 < f_R \leq 500$	1	1	0	0	0	-1
$500 < f_R$	2	1	1	0	-1	-1

Zur Anwendung der Tabelle ist das bewertete Schalldämm-Maß R_w der Trägerwand nach folgender Gleichung zu ermitteln:

mit

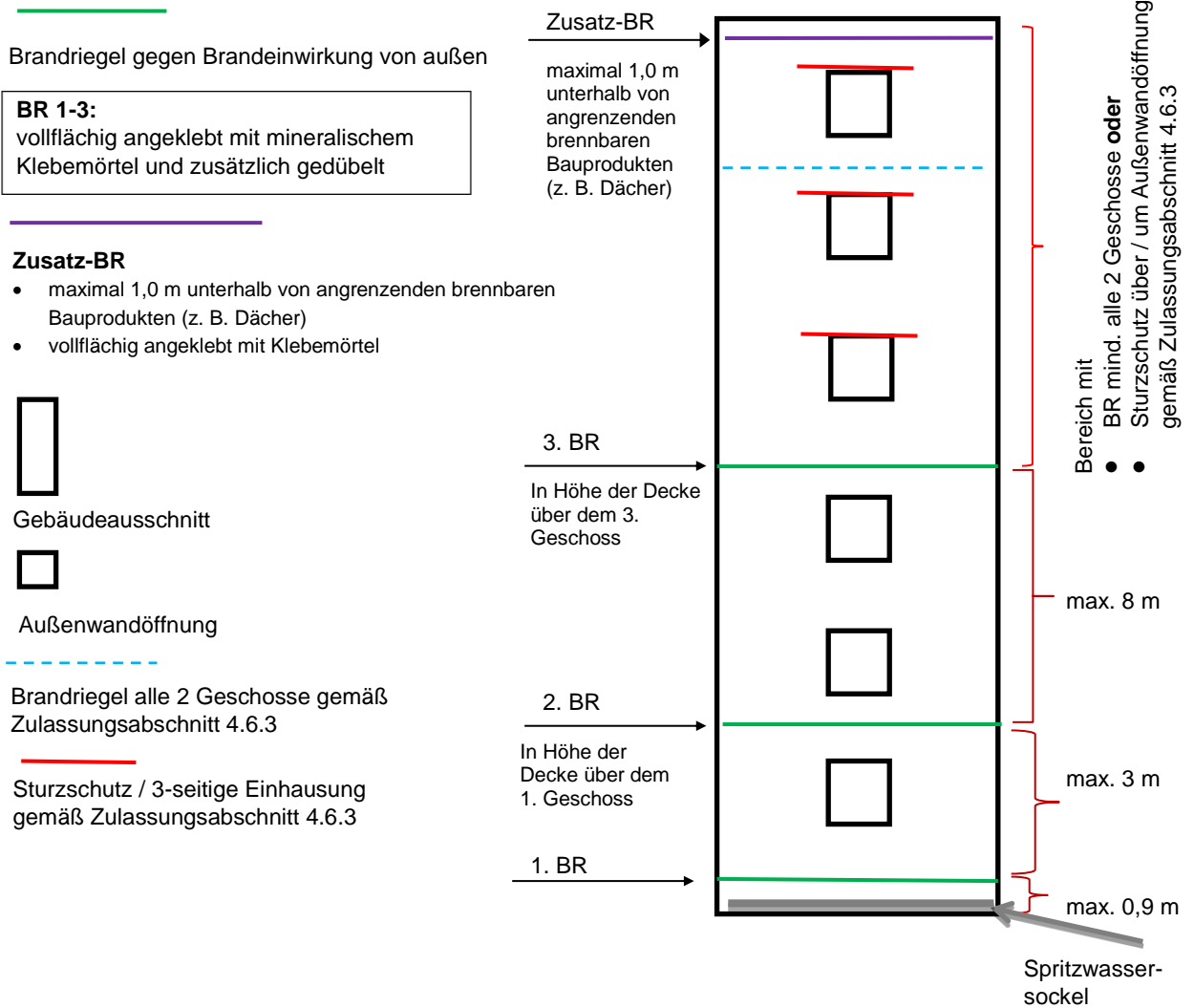
$$R_w = \left[27,1 + 0,1243 (m'_w / m'_0) - 0,000113 (m'_w / m'_0)^2 \right] \text{ dB}$$

m'_w : die gemäß Beiblatt 1 zu DIN 4109, Abschnitt 2.2.2 ermittelte flächenbezogene Masse der Trägerwand; maximal 500 kg/m²
 m'_0 : 1 kg/m²

Der für $\Delta R_{w,R}$ ermittelte Wert ist auf den Bereich $-6 \text{ dB} \leq \Delta R_{w,R} \leq 16 \text{ dB}$ zu begrenzen.

**Wärmedämm-Verbundsystem mit angeklebten
EPS-Platten**
**Anordnung der konstruktiven Brandschutzmaßnahmen
gemäß Abschnitt 4.6.2**

Anlage 6



Übereinstimmungsnachweis des WDVS

Anlage 7

Dieser Nachweis ist eine Übereinstimmungserklärung im Sinne des § 22 (3) MBO. Dieser Nachweis ist nach Fertigstellung des WDVS vom Unternehmer (Fachpersonal der ausführenden Firma*) auszufüllen und dem Bauherrn (Auftraggeber) zu übergeben. Als zusätzliche Information über die verarbeiteten Komponenten können zusätzlich zum Dämmstoff auch von weiteren Komponenten der Beipackzettel/Kennzeichnung diesem Nachweis beigelegt werden.

* Fachhandwerker/Fachunternehmer = Meisterbetriebe, die zur Ausführung von WDVS berechtigt sind und in Anlage A der Handwerksrolle eingetragen sind oder gleichwertig.

Postanschrift des Gebäudes:

Straße/Hausnummer: _____ PLZ/Ort: _____

Beschreibung des verarbeiteten WDVS:

Nummer der allgemeinen bauaufsichtlichen Zulassung: **Z-33.41-** _____ vom _____

Handelsname des WDVS: _____

➤ Verarbeitete WDVS-Komponenten: (siehe Kennzeichnung)

Klebmörtel/Klebschaum: Handelsname/ggf. Zulassungs-Nr. _____

Dämmstoff:

Dämmstoff nach allgemeiner bauaufsichtlicher Zulassung Nr. **Z-33.4-** /**Z-33.40-** _____

Dämmstoff nach **DIN EN 13163** mit Mindestquerzugfestigkeit 80 kPa

Dämmstoff nach **DIN EN 13163** mit TR100

Der Beipackzettel/Kennzeichnung des Dämmstoffs ist diesem Nachweis beizufügen.

Handelsname: _____

Nennstärke: _____

Bewehrung: Handelsname / Flächengewicht _____

Unterputz: Handelsname / mittlere Dicke _____

ggf. **Haftvermittler:** Handelsname / Auftragsmenge _____

Schlussbeschichtung (Oberputz):

Handelsname / Korngröße bzw. mittlere Dicke _____

ggf. **Anstrich:** Handelsname / Auftragsmenge _____

konstruktive **Dübel:** Handelsname / Anzahl je m² _____

➤ Brandverhalten des WDVS: (siehe Abschnitt 3.4 der o. g. Zulassung des WDVS)

normalentflammbar

schwerentflammbar

➤ Brandschutzmaßnahmen: (siehe Abschnitte 4.6.2 bis 4.6.4 der o. g. Zulassung des WDVS)

mit konstruktive Brandschutzmaßnahmen nach Abschnitt 4.6.2

ohne Sturzschutz

mit Sturzschutz / dreiseitiger Umschließung

mit Brandriegel umlaufend

alternative Sturzausbildung gemäß Dämmstoffzulassung Nr. **Z-33.4-/Z-33.40-** _____

Brandschutzmaßnahme aus Mineralwolle-Lamellen Mineralwolle-Platten

Brandschutzmaßnahme nach allgemeiner bauaufsichtlicher Zulassung Nr. **Z-33.4-** _____

Brandwandüberbrückung mit Mineralwolle-Lamellen nach DIN EN 13162

Postanschrift der ausführenden Firma:

Firma: _____ Straße/Hausnummer: _____

PLZ/Ort: _____ Staat: _____

Wir erklären hiermit, dass wir das oben beschriebene WDVS gemäß den Bestimmungen der o. g. allgemeinen bauaufsichtlichen Zulassung und ggf. den Verarbeitungshinweisen des Antragstellers eingebaut haben.

Datum/Unterschrift: _____