

## Allgemeine bauaufsichtliche Zulassung

### Zulassungsstelle für Bauprodukte und Bauarten

#### Bautechnisches Prüfamt

Eine vom Bund und den Ländern  
gemeinsam getragene Anstalt des öffentlichen Rechts  
Mitglied der EOTA, der UEAtc und der WFTAO

Datum:

13.08.2016

Geschäftszeichen:

II 11-1.33.46-623/3

#### Zulassungsnummer:

**Z-33.46-623**

#### Geltungsdauer

vom: **13. August 2016**

bis: **20. Januar 2020**

#### Antragsteller:

**Brickworld Insulation B.V.**

Spekhofstraat 10  
6466 LZ KERKRADE  
NIEDERLANDE

**P.J.M.J. Bollen**

Hogeweg 10  
6367 BD VOERENDAAL  
NIEDERLANDE

#### Zulassungsgegenstand:

**Wärmedämm-Verbundsystem mit angeklebter Riemchenbekleidung  
"Color-Dämmstein-Rastersystem"**

Der oben genannte Zulassungsgegenstand wird hiermit allgemein bauaufsichtlich zugelassen.  
Diese allgemeine bauaufsichtliche Zulassung umfasst elf Seiten und acht Anlagen mit zehn Seiten.

## I ALLGEMEINE BESTIMMUNGEN

- 1 Mit der allgemeinen bauaufsichtlichen Zulassung ist die Verwendbarkeit bzw. Anwendbarkeit des Zulassungsgegenstandes im Sinne der Landesbauordnungen nachgewiesen.
- 2 Sofern in der allgemeinen bauaufsichtlichen Zulassung Anforderungen an die besondere Sachkunde und Erfahrung der mit der Herstellung von Bauprodukten und Bauarten betrauten Personen nach den § 17 Abs. 5 Musterbauordnung entsprechenden Länderregelungen gestellt werden, ist zu beachten, dass diese Sachkunde und Erfahrung auch durch gleichwertige Nachweise anderer Mitgliedstaaten der Europäischen Union belegt werden kann. Dies gilt ggf. auch für im Rahmen des Abkommens über den Europäischen Wirtschaftsraum (EWR) oder anderer bilateraler Abkommen vorgelegte gleichwertige Nachweise.
- 3 Die allgemeine bauaufsichtliche Zulassung ersetzt nicht die für die Durchführung von Bauvorhaben gesetzlich vorgeschriebenen Genehmigungen, Zustimmungen und Bescheinigungen.
- 4 Die allgemeine bauaufsichtliche Zulassung wird unbeschadet der Rechte Dritter, insbesondere privater Schutzrechte, erteilt.
- 5 Hersteller und Vertreiber des Zulassungsgegenstandes haben, unbeschadet weitergehender Regelungen in den "Besonderen Bestimmungen", dem Verwender bzw. Anwender des Zulassungsgegenstandes Kopien der allgemeinen bauaufsichtlichen Zulassung zur Verfügung zu stellen und darauf hinzuweisen, dass die allgemeine bauaufsichtliche Zulassung an der Verwendungsstelle vorliegen muss. Auf Anforderung sind den beteiligten Behörden Kopien der allgemeinen bauaufsichtlichen Zulassung zur Verfügung zu stellen.
- 6 Die allgemeine bauaufsichtliche Zulassung darf nur vollständig vervielfältigt werden. Eine auszugsweise Veröffentlichung bedarf der Zustimmung des Deutschen Instituts für Bautechnik. Texte und Zeichnungen von Werbeschriften dürfen der allgemeinen bauaufsichtlichen Zulassung nicht widersprechen. Im Falle von Unterschieden zwischen der deutschen Fassung der allgemeinen bauaufsichtlichen Zulassung und ihrer englischen Übersetzung hat die deutsche Fassung Vorrang. Übersetzungen der allgemeinen bauaufsichtlichen Zulassung müssen den Hinweis "Vom Deutschen Institut für Bautechnik nicht geprüfte Übersetzung der deutschen Originalfassung" enthalten.
- 7 Die allgemeine bauaufsichtliche Zulassung wird widerruflich erteilt. Die Bestimmungen der allgemeinen bauaufsichtlichen Zulassung können nachträglich ergänzt und geändert werden, insbesondere, wenn neue technische Erkenntnisse dies erfordern.

## II BESONDERE BESTIMMUNGEN

### 1 Zulassungsgegenstand und Anwendungsbereich

#### 1.1 Zulassungsgegenstand

Das Wärmedämm-Verbundsystem (WDVS) "Color-Dämmstein-Rastersystem" besteht aus am Untergrund angedübelten und angeklebten einseitig profilierten Dämmplatten aus Mineralwolle-Lamellen, auf die, entsprechend der Profilierung, eine Bekleidung aus keramischen Fliesen und Platten oder unglasierten Ziegel- und Klinkerriemchen mit einem Verlegemörtel direkt aufgeklebt wird.

#### 1.2 Anwendungsbereich

Das WDVS darf angewendet werden auf Mauerwerk und Beton mit oder ohne Putz.

Die für die Verwendung zulässige Gebäudehöhe ergibt sich aus dem Standsicherheitsnachweis, sofern sich aus den jeweils geltenden Brandschutzvorschriften der Länder nicht geringere Gebäudehöhen ergeben.

Das WDVS darf nicht zur Überbrückung von Dehnungsfugen in den Außenwandflächen (z. B. der Fugen in den Außenwandflächen von Plattenbauten bei Verwendung von Dreischichtplatten) verwendet werden.

### 2 Bestimmungen für die Bauprodukte und die Bauart

#### 2.1 Allgemeines

Das WDVS (die Bauart) und seine Komponenten (die Bauprodukte) müssen den Besonderen Bestimmungen und den Anlagen dieser allgemeinen bauaufsichtlichen Zulassung, sowie den beim Deutschen Institut für Bautechnik hinterlegten Angaben entsprechen.

#### 2.2 Eigenschaften und Zusammensetzung

##### 2.2.1 Klebemörtel

Der Klebemörtel "Flexkleber FK 54" muss ein Werk trockenmörtel sein, dem die pigmentierte Acrylatdispersion "HE Haftemulsion" im Gewichtsverhältnis 1 : 0,3 zugesetzt wird.

Die Zusammensetzung des Klebemörtels und der Acrylatdispersion muss mit den beim Deutschen Institut für Bautechnik hinterlegten Rezepturen übereinstimmen.

##### 2.2.2 Wärmedämmstoff

Die Dämmplatten "CONROCK 10" der Firma Deutsche Rockwool Mineralwoll GmbH aus Mineralwolle-Lamellen mit Mineralfasern hauptsächlich ausgerichtet senkrecht zur Plattenebene in einer Dicke von 50 mm bis 200 mm müssen mindestens normalentflammbar sein sowie folgende Eigenschaften aufweisen:

Dämmstoffdicke	Druckfestigkeit / Druckspannung bei 10% Stauchung nach DIN EN 826*	Querkzugfestigkeit nach DIN EN 1607*	Scherfestigkeit nach DIN EN 12090*	Schermodul nach DIN EN 12090
[mm]	[kPa]	[kPa]	[kPa]	[MPa]
50 - 120	≥ 70	≥ 70	≥ 60	≥ 1
121 - 160	≥ 60	≥ 60	≥ 50	
161 - 200	≥ 40	≥ 40	≥ 20	

\*

Jeder Einzelwert eines Prüfergebnisses muss den hier vorgegebenen Wert einhalten.

**HINWEIS:** Die Festigkeitsangaben im CE-Kennzeichen europäischer Dämmstoffnormen sind nicht als Nachweis für die hier geforderten Einzelwerte ausreichend, da die Norm nur Mittelwerte angibt. (siehe hierzu auch Teil I der Liste der Technischen Baubestimmungen zur Norm DIN 4108-10, Anlage 4.1/5)

und

Klasse oder Stufe der Grenzabmaße für die Dicke nach EN 823	Nennwert der Dimensionsstabilität bei definierter Temperatur nach EN 1604	Stufe der Wasseraufnahme bei langzeitigem teilweisem Eintauchen nach EN 12087
T 5	DS(70,-)	WL(P)
-1 % oder -1 mm bzw. +3 mm	Länge $\Delta\epsilon_l$ und Breite $\Delta\epsilon_b$ 1 % Dicke $\Delta\epsilon_d$ 1 %	Kein Prüfergebnis darf 3,0 kg/m <sup>2</sup> überschreiten

Der Abfall der Querkzugfestigkeit durch Feuchteeinwirkung darf bei Prüfung nach Anlage 6 den Wert von 30 % nicht überschreiten.

Die dem Untergrund abgewandte Oberfläche der Dämmplatten ist werkseitig so profiliert, dass zwischen den 5 mm tiefen Nuten für die aufzuklebenden Riemchen mindestens 5 mm breite Stege für die Verfugung stehen bleiben. Die Abmessungen der Dämmplatten darf 1,00 m Länge und 0,60 m Breite nicht überschreiten. Die Abmessungen der oberflächigen Profilierung richten sich nach den Maßen der zur Anwendung kommenden Riemchenbekleidung.

Die Mineralwolle-Dämmstoffe müssen so profiliert werden, so dass das Eigengewicht des WDVS im eingebauten Zustand in die Dämmplattenrichtung eingeleitet wird, die die oben genannte Scherfestigkeit aufweist.

### 2.2.3 Riemchenbekleidung

Als Bekleidung dürfen keramische Fliesen und Platten sowie unglasierte Riemchen verwendet werden, für die der Nachweis der Eigenschaften nach folgender Tabelle und die Frostwiderstandsfähigkeit nach DIN 52252-1 mit 50 Frost-Tau-Wechseln bzw. die Frostbeständigkeit nach DIN EN ISO 10545-12 erbracht worden ist.

		Mittlere Dicke <sup>1</sup> [mm]	Porenvolumen $V_p$ nach DIN 66133 [mm <sup>3</sup> /g]	Porenradienmaximum $r_p$ nach DIN 66133 [µm]	Wasseraufnahme $w$ nach DIN EN ISO 10545-3 [%]
1.	<b>Stranggepresste keramische Fliesen und Platten</b> Gruppe AI und AI <sub>a</sub> nach DIN EN 14411	14 - 17	≥ 20	> 0,2	≤ 3,0
2.	<b>Klinkerriemchen</b> Klinker nach DIN 105-100	14 - 17	≥ 20	> 0,2	≤ 3,0
3.	<b>Handform-Riemchen</b> hergestellt aus Mauerziegeln nach DIN EN 771-1	14 - 17	≥ 75	> 1,6	> 3,0 und ≤ 9,0

<sup>1</sup> Mittlere Dicke ist der gemittelte Wert je Riemchen, bei strukturierten Oberflächen.

Die Seitenlänge darf maximal 0,40 m betragen, die Höhe darf 0,12 m nicht überschreiten.

Die Riemchenbekleidung muss mit den beim Deutschen Institut für Bautechnik hinterlegten Angaben übereinstimmen.

#### 2.2.4 Verlegemörtel

Der Verlegemörtel "Flexkleber FK 54" muss mit dem gleichnamigen Klebemörtel nach Abschnitt 2.2.1 identisch sein; er wird ebenfalls mit Zusatz der pigmentierten Acrylatdispersion "HE Haftemulsion" im Gewichtsverhältnis 1 : 0,3 angemischt.

#### 2.2.5 Fugenmörtel

Die Fugenmörtel "Riemchen-Fugenmörtel RFS" und "HASIT KR-Fugmörtel" müssen wasserabweisende frostbeständige Werk trockenmörtel sein.

Die Zusammensetzung der Fugenmörtel muss mit den beim Deutschen Institut für Bautechnik hinterlegten Rezepturen übereinstimmen.

#### 2.2.6 Zubehörteile

Zubehörteile wie z. B. Sockel-, Kanten- und Fugenprofile müssen mindestens aus normalentflammbaren Baustoffen bestehen. Die maximale Länge darf 3 m nicht überschreiten. Die eingesetzten Zubehörteile müssen mit den verwendeten Putzprodukten materialverträglich sein.

#### 2.2.7 Dübel

Die Dämmplatten dürfen nur mit Dübeln, die zur Befestigung von WDVS allgemein bauaufsichtlich zugelassen sind und einen Dübeltellerdurchmesser von mindestens 140 mm haben, befestigt werden, wobei die Bestimmungen der allgemeinen bauaufsichtlichen Zulassungen für die Dübel zu beachten sind.

Alternativ dürfen auch Dübel mit europäischer technischer Zulassung oder europäischer technischer Bewertung (ETA) verwendet werden, die einen Tellerdurchmesser von mindestens 140 mm, eine Tragfähigkeit des Dübeltellers von mindestens 1,0 kN, eine Tellersteifigkeit von mindestens 0,30 kN/mm haben und der Einbau oberflächenbündig mit dem Dämmstoff erfolgt.

#### 2.2.8 WDVS

Das WDVS muss aus den Produkten nach Abschnitt 2.2.1 bis 2.2.7 bestehen sowie im Aufbau den Angaben in der Anlage 1 und 2 entsprechen.

Das WDVS muss bei Verwendung von nichtbrennbaren Dämmstoffen mit einem maximalen PCS-Wert von 1,4 MJ/kg und einer maximalen Rohdichte von 135 kg/m<sup>3</sup> die Anforderungen an die Baustoffklasse A2 nach DIN 4102-1:1998-05, Abschnitt 5.2, erfüllen.

### 2.3 Herstellung, Verpackung, Transport, Lagerung und Kennzeichnung

#### 2.3.1 Herstellung

Die Komponenten nach Abschnitt 2.2.1 bis 2.2.7 sind werksseitig herzustellen.

#### 2.3.2 Verpackung, Transport und Lagerung

Alle für das WDVS eines Bauvorhabens erforderlichen Komponenten nach Abschnitt 2.2.1 bis 2.2.7 sind vom Antragsteller dieser allgemeinen bauaufsichtlichen Zulassung zu liefern bzw. liefern zu lassen. Die Komponenten müssen nach den Angaben der Antragsteller gelagert werden. Die Dämmplatten sind vor Beschädigung zu schützen.

#### 2.3.3 Kennzeichnung

Die Verpackung der Komponenten nach Abschnitt 2.2.1 bis 2.2.5 muss vom Antragsteller mit dem Übereinstimmungszeichen (Ü-Zeichen) nach den Übereinstimmungszeichen-Verordnungen der Länder gekennzeichnet werden. Die Kennzeichnung darf nur erfolgen, wenn die Voraussetzungen nach Abschnitt 2.4 erfüllt sind.

Auf der Verpackung der Komponenten sind außerdem anzugeben:

- Handelsname der Komponente
- "Brandverhalten siehe allgemeine bauaufsichtliche Zulassung"
- Rohdichte der Dämmplatten

- Verwendbarkeitszeitraum
- Lagerungsbedingungen

Die Kennzeichnung nach der geltenden Fassung der Gefahrstoffverordnung bzw. der CLP-Verordnung (EG) 1272/2008 ist zu beachten.

## 2.4 Übereinstimmungsnachweis

### 2.4.1 Allgemeines

Ist der Antragsteller nicht auch Hersteller der verwendeten Komponenten, so muss er vertraglich sicherstellen, dass die für das WDVS verwendeten Komponenten einer zulassungsgerechten werkseigenen Produktionskontrolle sowie einer zulassungsgerechten Fremdüberwachung unterliegen.

#### 2.4.1.1 Übereinstimmungsnachweis durch Übereinstimmungszertifikat

Die Bestätigung der Übereinstimmung des Klebemörtels, des Verlegemörtels und der Dämmplatten mit den Bestimmungen dieser allgemeinen bauaufsichtlichen Zulassung muss für jedes Herstellwerk mit einem Übereinstimmungszertifikat auf der Grundlage einer werkseigenen Produktionskontrolle und einer regelmäßigen Fremdüberwachung einschließlich einer Erstprüfung der Komponenten nach Maßgabe der folgenden Bestimmungen erfolgen.

Für die Erteilung des Übereinstimmungszertifikates und die Fremdüberwachung einschließlich der dabei durchzuführenden Produktprüfung haben die Hersteller des Klebemörtels, des Verlegemörtels und der Dämmplatten eine hierfür anerkannte Zertifizierungsstelle sowie eine hierfür anerkannte Überwachungsstelle einzuschalten.

Die Erklärung, dass ein Übereinstimmungszertifikat erteilt ist, hat der Hersteller durch Kennzeichnung der Komponenten mit dem Übereinstimmungszeichen (Ü-Zeichen) unter Hinweis auf den Verwendungszweck abzugeben.

Dem Deutschen Institut für Bautechnik ist von der Zertifizierungsstelle eine Kopie des von ihr erteilten Übereinstimmungszertifikates zur Kenntnis zu geben.

#### 2.4.1.2 Übereinstimmungsnachweis durch Herstellererklärung mit Erstprüfung durch den Hersteller

Die Bestätigung der Übereinstimmung der Riemchenbekleidung und des Fugenmörtels mit den Bestimmungen dieser allgemeinen bauaufsichtlichen Zulassung muss für jedes Herstellwerk mit einer Übereinstimmungserklärung des Herstellers auf der Grundlage einer werkseigenen Produktionskontrolle und einer Erstprüfung der Komponenten durch eine hierfür anerkannte Prüfstelle erfolgen.

Die Übereinstimmungserklärung hat der Hersteller durch Kennzeichnung der Komponenten mit dem Übereinstimmungszeichen (Ü-Zeichen) unter Hinweis auf den Verwendungszweck abzugeben.

### 2.4.2 Werkseigene Produktionskontrolle

In jedem Herstellwerk ist eine werkseigene Produktionskontrolle einzurichten und durchzuführen. Unter werkseigener Produktionskontrolle wird die vom Hersteller vorzunehmende kontinuierliche Überwachung der Produktion verstanden, mit der dieser sicherstellt, dass die von ihm hergestellten Komponenten den Bestimmungen dieser allgemeinen bauaufsichtlichen Zulassung entsprechen.

Die werkseigene Produktionskontrolle soll mindestens die Prüfungen nach Abschnitt 2.2, inklusiv der Profilierung von Dämmplatten, und Anlage 4 einschließen.

Die Ergebnisse der werkseigenen Produktionskontrolle sind aufzuzeichnen und auszuwerten. Die Aufzeichnungen müssen mindestens folgende Angaben enthalten:

- Handelsname der Komponente bzw. des Ausgangsmaterials und der Bestandteile
- Art der Kontrolle oder Prüfung
- Datum der Herstellung und der Prüfung der Komponente bzw. des Ausgangsmaterials oder der Bestandteile

**Allgemeine bauaufsichtliche Zulassung**

Nr. Z-33.46-623

Seite 7 von 11 | 13. August 2016

- Ergebnis der Kontrollen und Prüfungen und, soweit zutreffend, Vergleich mit den Anforderungen
- Unterschrift des für die werkseigene Produktionskontrolle Verantwortlichen

Die Aufzeichnungen sind mindestens fünf Jahre aufzubewahren und der für die Fremdüberwachung eingeschalteten Überwachungsstelle vorzulegen. Sie sind dem Deutschen Institut für Bautechnik und der zuständigen obersten Bauaufsichtsbehörde auf Verlangen vorzulegen.

Bei ungenügendem Prüfergebnis sind vom Hersteller unverzüglich die erforderlichen Maßnahmen zur Abstellung des Mangels zu treffen. Komponenten, die den Anforderungen nicht entsprechen, sind so zu handhaben, dass Verwechslungen mit übereinstimmenden ausgeschlossen werden. Nach Abstellung des Mangels ist - soweit technisch möglich und zum Nachweis der Mängelbeseitigung erforderlich - die betreffende Prüfung unverzüglich zu wiederholen.

**2.4.3 Prüfung der Komponenten im Rahmen des Übereinstimmungsnachweises****2.4.3.1 Fremdüberwachung**

Für den Klebemörtel, den Verlegemörtel und die Dämmplatten ist in jedem Herstellwerk die werkseigene Produktionskontrolle durch eine Fremdüberwachung regelmäßig zu überprüfen, mindestens jedoch zweimal jährlich.

Im Rahmen der Fremdüberwachung ist eine Erstprüfung der Komponenten durchzuführen. Die Probenahme und Prüfungen obliegen jeweils der anerkannten Überwachungsstelle. Es sind mindestens die Prüfungen nach Anlage 4 durchzuführen.

Die Festigkeiten der Dämmplatten müssen im gefrästen Zustand geprüft werden.

Die Ergebnisse der Zertifizierung und Fremdüberwachung sind mindestens fünf Jahre aufzubewahren. Sie sind von der Zertifizierungsstelle bzw. der Überwachungsstelle dem Deutschen Institut für Bautechnik und der zuständigen obersten Bauaufsichtsbehörde auf Verlangen vorzulegen.

**2.4.3.2 Erstprüfung der Komponenten durch eine anerkannte Prüfstelle durch den Hersteller**

Im Rahmen der Erstprüfung der Riemchenbekleidung und des Fugenmörtels sind die im Abschnitt 2.2.3, 2.2.5 genannten Produkteigenschaften zu prüfen, für Fugenmörtel zusätzlich die Eigenschaften nach Anlage 4.

Die Erstprüfberichte der Riemchenbekleidung sind dem Deutschen Institut für Bautechnik zur Kenntnis zu geben.

**3 Bestimmungen für Entwurf und Bemessung****3.1 Allgemeines**

Für das WDVS dürfen nur die im Abschnitt 2.2 und Anlage 2 genannten Komponenten verwendet werden.

Die Norm DIN 18515-1 ist zu beachten.

Wandflächen bis zu einer Feldgröße von 12 m Länge und 15 m Höhe dürfen ohne Dehnungsfugen ausgeführt werden, sofern nicht durch stark heterogene Verteilung der zu bekleidenden Fläche eine ingenieurmäßige Planung der Feldebegrenzungsfugen erforderlich ist.

### 3.2 Standsicherheitsnachweis

Der Nachweis der Standsicherheit des WDVS mit den Eigenschaften der Komponenten nach Abschnitt 2.2 ist für den in Abschnitt 1.2 dieser allgemeinen bauaufsichtlichen Zulassung genannten Anwendungsbereich sowie bei Ausführung gemäß Abschnitt 4 für Gebäude, beansprucht durch Winddruck  $w_e$  (Windsoglast) gemäß Anlage 5, im Zulassungsverfahren erbracht worden. Die Windlasten ergeben sich aus den bauaufsichtlich eingeführten Technischen Baubestimmungen<sup>1</sup>.

Die zulässige Beanspruchung der Dübel ist entsprechend dem Verankerungsgrund (Wand) der Zulassung für die Dübel nach Abschnitt 2.2.7 dieser allgemeinen bauaufsichtlichen Zulassung zu entnehmen. Mögliche Verwendungsbeschränkungen in den Zulassungen der Dübel sind zu beachten.

Für die Mindestanzahl der erforderlichen Dübel gilt Anlage 5.

### 3.3 Wärmeschutz und klimabedingter Feuchteschutz

Für den rechnerischen Nachweis des Wärmeschutzes gilt für den Wärmedämmstoff (s. Abschnitt 2.2.2) ein Bemessungswert der Wärmeleitfähigkeit in Abhängigkeit vom jeweiligen Nennwert gemäß DIN 4108-4<sup>2</sup>, Tabelle 2, Kategorie I. Ein Bemessungswert nach Kategorie II gilt für Wärmedämmstoffe, bei denen im Rahmen eines Übereinstimmungsnachweises auf der Grundlage einer allgemeinen bauaufsichtlichen Zulassung ein Grenzwert  $\lambda_{\text{grenz}}$  bestimmt wurde. Klebe- und Verlegemörtel sowie Riemchenbekleidung sind zu vernachlässigen. Die Minderung der Wärmedämmung durch die Wärmebrückenwirkung der Dübel muss dabei nach Anlage 3.1 bzw. 3.2 berücksichtigt werden.

Für den Nachweis des klimabedingten Feuchteschutzes gilt DIN 4108-3. Die feuchteschutztechnischen Kennwerte für die Riemchenbekleidung, einschließlich Verlege- und Fugenmörtel, sind im Einzelfall zu ermitteln; der Wasseraufnah mewert  $w$  nach DIN EN ISO 15148 und der wasserdampfdiffusionsäquivalente Luftschichtdicke  $s_d$  nach DIN EN ISO 12572.

Bei Detailplanungen von Anschlüssen und Durchdringungen des WDVS ist - soweit möglich - auf eine wärmebrückenfreie Ausführung zu achten.

### 3.4 Schallschutz

Der Nachweis des Schallschutzes (Schutz gegen Außenlärm) ist nach der Norm DIN 4109 zu führen. Für den Nachweis des Schallschutzes ist der Rechenwert des bewerteten Schalldämm-Maßes  $R'_{w,R}$  der Wandkonstruktion (Massivwand mit WDVS) nach folgender Gleichung zu ermitteln:

$$R'_{w,R} = R'_{w,R,O} + \Delta R_{w,R}$$

mit:  $R'_{w,R,O}$  Rechenwert des bewerteten Schalldämm-Maßes der Massivwand ohne WDVS, ermittelt nach Beiblatt 1 zu DIN 4109:1989-11

$\Delta R_{w,R}$  Korrekturwert nach Anlage 7.1 bzw. 7.2

Auf eine Ermittlung des Korrekturwertes  $\Delta R_{w,R}$  nach Anlage 7.1 bzw. 7.2 kann verzichtet werden, wenn für  $\Delta R_{w,R}$  ein Wert von -6 dB in Ansatz gebracht wird.

<sup>1</sup> Siehe: [www.dibt.de](http://www.dibt.de) unter der Rubrik >Geschäftsfelder< und dort unter >Bauregellisten/Technische Baubestimmungen<

<sup>2</sup> DIN 4108-4:2013-02 Wärmeschutz und Energie-Einsparung in Gebäuden; Teil 4: Wärme- und feuchteschutztechnische Bemessungswerte



### 3.5 Brandschutz

Das Brandverhalten des WDVS mit Dämmplatten aus Mineralwolle wird, in Abhängigkeit von den Eigenschaften der zum Einsatz kommenden Mineralwolle, eingestuft:

		WDVS		
		nichtbrennbar	schwerentflammbar	normalentflammbar
Eigenschaften der Mineralwolle	Rohdichte [kg/m <sup>3</sup> ]	≤ 135	beliebig oder nicht bekannt	
	PCS-Wert [MJ/kg]	≤ 1,4		
	Brandverhalten	nichtbrennbar	mindestens schwerentflammbar	mindestens normalentflammbar

## 4 Bestimmungen für die Ausführung

### 4.1 Aufbau

Das WDVS muss gemäß folgender Bestimmungen und entsprechend den Angaben der Anlage 1 und 2 sowie unter Berücksichtigung der Planungsvorgaben (s. Abschnitt 3) ausgeführt werden.

Das WDVS darf angewendet werden auf Mauerwerk und Beton mit oder ohne Putz.

Bei der Verarbeitung und Erhärtung dürfen keine Temperaturen unter +5 °C auftreten.

### 4.2 Anforderungen an den Antragsteller und die ausführende Firma

#### – Antragsteller

Der Antragsteller ist verpflichtet, alle mit Entwurf und Ausführung des WDVS betrauten Personen über die Besonderen Bestimmungen dieser allgemeinen bauaufsichtlichen Zulassung und alle für eine einwandfreie Ausführung der Bauart erforderlichen weiteren Einzelheiten zu informieren.

#### – Ausführende Firma (Unternehmer)

Das Fachpersonal der ausführenden Firma hat sich über die Besonderen Bestimmungen dieser allgemeinen bauaufsichtlichen Zulassung sowie über alle für eine einwandfreie Ausführung der Bauart erforderlichen weiteren Einzelheiten beim Antragsteller zu informieren.

Die ausführende Firma hat gemäß Anlage 8 die zulassungsgerechte Ausführung des WDVS zu bestätigen. Diese Bestätigung ist dem Bauherrn zu überreichen.

### 4.3 Eingangskontrolle der Komponenten

Für die Komponenten nach Abschnitt 2.2 ist auf der Baustelle eine Eingangskontrolle der Kennzeichnung gemäß Abschnitt 2.3.3 durchzuführen.

### 4.4 Untergrund

Der Wandbildner muss ausreichend trocken sein; die Oberfläche der Wand muss fest, fett- und staubfrei sein. Die Verträglichkeit eventuell vorhandener Beschichtungen mit dem Klebemörtel ist sachkundig zu prüfen.

Der Wandbildner muss eine ausreichende Tragfähigkeit für den Einsatz von Dübeln nach Abschnitt 2.2.7 besitzen. Bei Untergründen aus Mauerwerk nach DIN 1053 ohne Putz oder Beton nach DIN 1045 ohne Putz kann eine ausreichende Festigkeit in der Regel ohne weitere Nachweise vorausgesetzt werden.

Unebenheiten ≤ 2 cm/m dürfen überbrückt werden; größere Unebenheiten müssen mechanisch egalisiert oder durch einen Putz nach DIN EN 998-1 ausgeglichen werden.

#### 4.5 Klebemörtel

Der Klebemörtel ist ggf. nach den Vorgaben des Antragstellers unter Beachtung der Technischen Informationen zum jeweiligen Klebemörtel zu mischen und mit einer Auftragsmenge nach Anlage 2 aufzubringen.

#### 4.6 Anbringen der Dämmplatten

##### 4.6.1 Allgemeines

Die Dämmplatten müssen zusätzlich zur Verklebung mit zugelassenen Dübeln befestigt werden.

Beschädigte Dämmplatten dürfen nicht eingebaut werden.

Die Dämmplatten sind durch geeignete Maßnahmen vor Feuchtigkeitsaufnahme zu schützen, insbesondere bei Lagerung auf der Baustelle sowie vor dem Aufbringen der angeklebten keramischen Bekleidung.

##### 4.6.2 Verklebung

Die Dämmplatten sind mit einem Klebemörtel nach Abschnitt 2.2.1 passgenau im Verband anzukleben. Zwischen den Platten dürfen keine offenen Fugen entstehen. Unvermeidbare Fehlstellen und Spalten müssen mit gleichwertigen Dämmstoffen geschlossen werden. Das Schließen von Fehlstellen und Spalten bis maximal 5 mm Breite mit geeignetem Fugenschäum<sup>3</sup> ist zulässig. In die Fugen darf kein Klebemörtel gelangen. Zur Vermeidung von Wärmebrücken dürfen die Kanten nicht bestrichen oder verschmutzt sein.

Die Dämmplatten sind vollflächig zu verkleben. Der Klebemörtel muss in die Oberfläche der Dämmplatte eingearbeitet werden (Press-Spachtelung). In einem zweiten Arbeitsgang ist der Klebemörtel "frisch in frisch" vollflächig auf die Dämmplatte aufzutragen.

##### 4.6.3 Verdübelung

Nach dem Erhärten des Klebemörtels sind die Dübel zu setzen zu setzen.

Die Dübeltypen, die Lage der Dübel und die Anzahl der zu setzenden Dübel ist Abschnitt 3.2 zu entnehmen. Mögliche Verwendungsbeschränkungen in den Zulassungen der Dübel sind zu beachten.

#### 4.7 Ankleben der Riemchenbekleidungen

Nach dem Anbringen der Dämmplatten wird die Riemchenbekleidung nach Abschnitt 2.2.3 mit dem Verlegemörtel nach Abschnitt 2.2.4 nach dem kombinierten Verfahren nach DIN EN 12004 (beidseitiges Auftragen) entsprechend der Profilierung der Dämmplatten aufgeklebt.

Auf die Dämmplatten wird ein "vorgezogenes Verlegebett" vollflächig so aufgebracht, dass die Stege dünn mit Mörtel überdeckt sind. Die anzuklebende Riemchenbekleidung wird auf der Rückseite vollflächig mit dem Verlegemörtel bestrichen und so in das Mörtelbett eingeschoben, dass eine vollflächige Verklebung gewährleistet ist. Überschüssiger Mörtel in den Fugen ist zu entfernen. Dabei dürfen keine Fugen über den Dämmplattenstößen liegen.

Die Fugen der Riemchenbekleidung sind mittels Fugeisen mit dem Fugenmörtel nach Abschnitt 2.2.5 in zwei Arbeitsschritten zu füllen, zu verdichten und anschließend zu glätten. Die zu verfugende Fläche ist vorzunässen und nach dem Verfugen regelmäßig zu befeuchten.

Die Anforderungen nach DIN 18515-1 sind zu beachten.

<sup>3</sup>

Es muss ein bauaufsichtlicher Verwendbarkeitsnachweis der Baustoffklasse B1 nach DIN 4102-1 des Fugenschaums bei Verwendung zwischen massiv mineralischen oder metallischen Baustoffen vorliegen.

#### 4.8 Weitere Hinweise

Als unterer Abschluss des WDVS muss ein Sockelprofil befestigt werden, sofern nicht ein vorspringender Sockel oder ein Übergang zu einer Sockeldämmung vorliegt. Die Anwendung im Spritzwasserbereich (H ca. 300 mm) bedarf besonderer Maßnahmen.

Die Fensterbänke müssen regendicht z. B. mit Hilfe von eingeputzten U-Profilen ohne Behinderung der Dehnung eingepasst werden.

Der obere Abschluss des WDVS muss gegen Witterungseinflüsse abgedeckt werden.

Bei Systemen mit stark heterogener Verteilung der zu bekleidenden Fläche ist eine Strukturierung durch Fugen erforderlich. Bei großen zusammenhängenden Flächen wird eine Abgrenzung durch vertikale Fugen empfohlen. Bei Fassadenflächen, die durch Öffnungen zergliedert sind, ist eine ingenieurmäßige Planung der Feldbegrenzungsfugen erforderlich.

Dehnungsfugen zwischen Gebäudeteilen müssen mit Dehnungsprofilen im WDVS berücksichtigt werden. Anschlussfugen an bestehende Bauteile sind schlagregendicht zu schließen.

Abweichende Ausführungen des WDVS von den Vorgaben dieser allgemeinen bauaufsichtlichen Zulassung sind im Einzelfall zu beurteilen und bedürfen ggf. zusätzlicher Nachweise.

#### 4.9 Liste der ausgeführten Bauvorhaben

Der Antragsteller muss eine vollständige Objektliste (Herstellungsjahr, Lage, Fläche) führen.

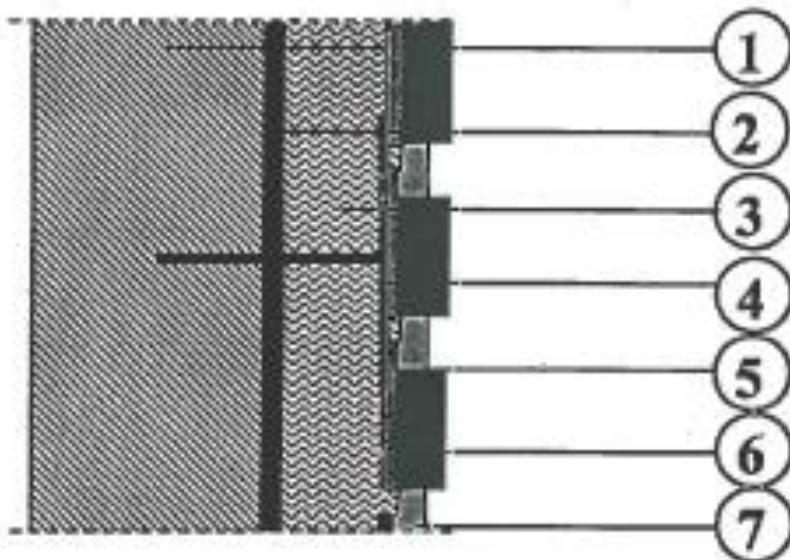
Die Liste ist den obersten Bauaufsichtsbehörden oder dem Deutschen Institut für Bautechnik auf Verlangen vorzulegen.

Anja Rogsch  
Referatsleiterin

Beglaubigt

Zeichnerische Darstellung des WDVS

Anlage 1



**Legende:**

- ① Untergrund, Wandbaustoff
- ② Klebemörtel nach Abschnitt 2.2.1
- ③ Mineralwolle-Dämmstoff nach Abschnitt 2.2.2
- ④ Dübelteller nach Abschnitt 2.2.7
- ⑤ Verlegemörtel nach Abschnitt 2.2.4
- ⑥ Riemchenbekleidung nach Abschnitt 2.2.3
- ⑦ Fugenmörtel nach Abschnitt 2.2.5

**Aufbau des WDVS  
 "Color-Dämmstein-Rastersystem"**

**Anlage 2**

Schicht	Auftragsmenge (nass) [kg/m <sup>2</sup> ]	Dicke [mm]
<b>Klebmörtel:</b> Flexkleber FK 54 + HE Haftemulsion	3,0 - 4,0	vollflächige Verklebung
<b>Dämmstoff:</b> (befestigt mit Dübeln nach Abschnitt 2.2.7) Mineralwolle-Lamellen "CONROCK 10" nach Abschnitt 2.2.2	-	50 bis 200
<b>angeklebte Bekleidung:</b> Bekleidung nach Abschnitt 2.2.3	-	14 - 17
<u>Verlegemörtel:</u> Flexkleber FK 54 + HE Haftemulsion	3,0 - 4,0	3
<u>Fugenmörtel:</u> Riemchen-Fugenmörtel RFS	5,0 - 7,5*	-
HASIT KR-Fugmörtel	2,8 - 3,5*	-

\* Auftragsmenge abhängig von Fugenbreite und Fugentiefe

**Zur Beurteilung der WDVS sind die Abschnitte 3 und 4 zu beachten.**

## Abminderung der Wärmedämmung

## Anlage 3.1

Die Wärmebrückenwirkung der Dübel ist wie folgt zu berücksichtigen:

$$U_c = U + \chi \cdot n \quad \text{in W/(m}^2\cdot\text{K)}$$

- Dabei ist:
- $U_c$  korrigierter Wärmedurchgangskoeffizient des Bauteils
  - $U$  Wärmedurchgangskoeffizient des ungestörten Bauteils in W/(m<sup>2</sup>·K)
  - $\chi$  punktbezogener Wärmedurchgangskoeffizient eines Dübels in W/K
  - $n$  Dübelanzahl/m<sup>2</sup> (Durchschnitt der Fassadenbereiche)

Eine Berücksichtigung der Wärmebrückenwirkung kann entfallen, sofern die maximale Dübelanzahl  $n$  pro m<sup>2</sup> Wandfläche (Durchschnitt der Fassadenbereiche) in Abhängigkeit von der Wärmeleitfähigkeit des Dämmstoffs, der Dämmstoffdicke und dem Wärmedurchgangskoeffizienten des Dübels den Festlegungen der Tabellen 1 bis 4 bei EPS und MW entspricht.

Eine Berücksichtigung kann ebenfalls entfallen, sofern im Einzelfall nachgewiesen ist, dass die Erhöhung des Wärmedurchgangskoeffizienten des ungestörten Bauteils durch die Wärmebrückenwirkung der Dübel 3 % nicht überschreitet.

**Tabelle 1: Anzahl der Dübel pro m<sup>2</sup> bis zu der eine Berücksichtigung im U-Wert nicht erforderlich ist bei einem Bemessungswert der Wärmeleitfähigkeit des Dämmstoffs von  $\lambda = 0,040 \text{ W/(m}\cdot\text{K)}$**

$\chi$ in W/K	Anzahl der Dübel pro m <sup>2</sup> bis zu der eine Berücksichtigung im U-Wert nicht erforderlich ist						
	Dämmdicke in mm	$d \leq 50$	$50 < d \leq 100$	$100 < d \leq 150$	$150 < d \leq 200$	$200 < d \leq 250$	$250 < d$
0,004		5	3	2	1	1	1
0,003		7	4	2	2	2	1
0,002		10	5	4	3	2	2
0,001		16 <sup>a)</sup>	11	7	6	5	4
<sup>a)</sup> Maximale Dübelanzahl ohne gegenseitige Beeinflussung							

**Tabelle 2: Anzahl der Dübel pro m<sup>2</sup> bis zu der eine Berücksichtigung im U-Wert nicht erforderlich ist bei einem Bemessungswert der Wärmeleitfähigkeit des Dämmstoffs von  $\lambda = 0,035 \text{ W/(m}\cdot\text{K)}$**

$\chi$ in W/K	Anzahl der Dübel pro m <sup>2</sup> bis zu der eine Berücksichtigung im U-Wert nicht erforderlich ist						
	Dämmdicke in mm	$d \leq 50$	$50 < d \leq 100$	$100 < d \leq 150$	$150 < d \leq 200$	$200 < d \leq 250$	$250 < d$
0,004		4	2	2	1	1	1
0,003		6	3	2	2	1	1
0,002		9	5	3	3	2	2
0,001		16 <sup>a)</sup>	10	7	5	4	3
<sup>a)</sup> Maximale Dübelanzahl ohne gegenseitige Beeinflussung							

Abminderung der Wärmedämmung

Anlage 3.2

**Tabelle 3: Anzahl der Dübel pro m<sup>2</sup> bis zu der eine Berücksichtigung im U-Wert nicht erforderlich ist bei einem Bemessungswert der Wärmeleitfähigkeit des Dämmstoffs von  $\lambda = 0,032 \text{ W/(m}\cdot\text{K)}$**

$\chi$ in W/K	Anzahl der Dübel pro m <sup>2</sup> bis zu der eine Berücksichtigung im U-Wert nicht erforderlich ist						
	Dämmdicke in mm	$d \leq 50$	$50 < d \leq 100$	$100 < d \leq 150$	$150 < d \leq 200$	$200 < d \leq 250$	$250 < d$
0,004		4	2	2	1	1	1
0,003		5	3	2	2	1	1
0,002		8	4	3	2	2	2
0,001		16	9	6	5	4	3

**Tabelle 4: Anzahl der Dübel pro m<sup>2</sup> bis zu der eine Berücksichtigung im U-Wert nicht erforderlich ist bei einem Bemessungswert der Wärmeleitfähigkeit des Dämmstoffs von  $\lambda = 0,030 \text{ W/(m}\cdot\text{K)}$**

$\chi$ in W/K	Anzahl der Dübel pro m <sup>2</sup> bis zu der eine Berücksichtigung im U-Wert nicht erforderlich ist						
	Dämmdicke in mm	$d \leq 50$	$50 < d \leq 100$	$100 < d \leq 150$	$150 < d \leq 200$	$200 < d \leq 250$	$250 < d$
0,004		4	2	1	1	1	1
0,003		5	3	2	1	1	1
0,002		8	4	3	2	2	1
0,001		15	8	6	4	3	3

**Werkseigene Produktionskontrolle und  
Fremdüberwachung  
(Art und Häufigkeit der durchzuführenden Prüfungen)**

**Anlage 4**

**Umfang der werkseigenen Produktionskontrolle**

Prüfung	Prüfnorm bzw. -vorschrift	Häufigkeit*
<b>1. Klebe- und Verlegemörtel</b>		
1.1 Abreißfestigkeit am Dämmstoff incl. Riemchen** (Einzelwert $\geq$ Mindestwerte gemäß Tab.1 im Abschnitt 2.2.2)	in Anlehnung an ETAG 004 <sup>1</sup> Abschnitt 5.1.4.1.3 (trocken)	¼ jährlich
1.2 a. Schüttdichte	in Anlehnung an DIN EN 459-2:2010-12 <sup>2</sup> Abschnitt 6.3	2 x je Produktionswoche
1.2 b. Korngrößenverteilung	DIN EN 1015-1:2007-05 <sup>3</sup> (Trockensiebung)	2 x je Produktionswoche
1.2 c. Frischmörtelrohddichte	DIN EN 1015-6:2007-05 <sup>4</sup>	2 x je Produktionswoche
<b>2. Fugenmörtel</b>		
2 a. Schüttdichte	in Anlehnung an DIN EN 459-2:2010-12 <sup>2</sup> Abschnitt 6.3	1 x je Produktionswoche
2 b. Frischmörtelrohddichte	DIN EN 1015-6:2007-05 <sup>4</sup>	2 x je Produktionswoche
<b>3. Dämmplatten (Zuordnung der Prüfungen s. Abschnitt 2.2.2)</b>		
3 a. Rohddichte		gemäß Tabelle B.1 der DIN EN 13162 <sup>5</sup>
3 b. Druckfestigkeit bzw. Druckspannung bei 10 % Stauchung		
3 c. Zugfestigkeit senkrecht zur Plattenebene		
3 d. Scherfestigkeit/Schermodul		gemäß Tabelle C.1 der DIN EN 13162 <sup>5</sup>

\* Produktionswoche: 5 Produktionstage, in einem Zeitraum von einem Monat, beginnend mit dem ersten Produktionstag

\*\* Prüfung des mit Acrylatdispersion gemischten Mörtels

**Umfang der Fremdüberwachung**

Im Rahmen der Fremdüberwachung ist eine Erstprüfung der Komponenten durchzuführen. Die werkseigene Produktionskontrolle ist durch eine Fremdüberwachung regelmäßig zu überprüfen (Fugenmörtel ausgenommen), **mindestens jedoch zweimal jährlich**. Es sind die o.g. Prüfungen durchzuführen.

1	ETAG 004	Leitlinie für Europäische Technische Zulassung für Außenseitige Wärmedämm-Verbundsysteme mit Putzschichten
2	DIN EN 459-2:2010-12	Baukalk – Teil 2: Prüfverfahren
3	DIN EN 1015-1:2007-05	Prüfverfahren für Mörtel für Mauerwerk – Teil 1: Bestimmung der Korngrößenverteilung (durch Siebanalyse)
4	DIN EN 1015-6:2007-05	Prüfverfahren für Mörtel für Mauerwerk – Teil 6: Bestimmung der Rohddichte von Frischmörtel)
5	DIN EN 13162:2013	Werkmäßig hergestellte Produkte aus Mineralwolle (MW) – Spezifikation



Mindestdübelanzahl und Winddruck  $w_e$

Anlage 5

**Tabelle 1: Mindestdübelanzahl**

Winddruck  $w_e$  (Windsoglast) und Mindestanzahl der Dübel/m<sup>2</sup> nach Abschnitt 2.2.7 mit einem Tellerdurchmesser von mindestens 140 mm zur Befestigung der Dämmplatten nach Abschnitt 2.2.2

Dämmstoffdicke [mm]	Dübellastklasse [kN/Dübel]	Winddruck $w_e$ bis [kN/m <sup>2</sup> ]		
		- 1,00	- 1,60	- 2,20
50 - 120	≥ 0,20	5	8	11
	0,15	7	11	15
121 - 160	≥ 0,20	6	9	13
	0,15	7	11	15
161 - 200	0,15	9	15	-

## Prüfung der Querkzugfestigkeit nach Feuchteeinwirkung Anlage 6

Probenabmessungen: 150 mm x 150 mm x d

### Versuchsdurchführung:

Die schmalen Seiten der Proben sind durch aufgeklebte 10 mm dicke PS-Streifen gegen Feuchtigkeitsverlust zu schützen. Auf der Oberseite der Probe ist, z. B. durch eine Aluminiumplatte, eine Dampfsperre anzuordnen.

Die Proben liegen auf einem Gitter auf, das über einem zur Hälfte mit Wasser gefüllten Behälter angeordnet ist. Das Wasser in dem Behälter ist so zu heizen, dass an der Unterseite der Proben eine Temperatur von  $60 \pm 5 \text{ °C}$  auftritt.

Die Proben müssen 5 Tage dem Wasserdampf ausgesetzt werden.

Danach müssen die Proben in einem 0,2 mm dicken PE-Sack verpackt und bei einer Temperatur von  $23 \text{ °C}$  und einer relativen Luftfeuchte von 50 % gelagert werden.

### Probenentnahme und Prüfung:

Serie 1:

Mindestens drei Proben sind nach 7 Tagen zu entnehmen und nass zu prüfen.

Serie 2:

Weitere mindestens drei Proben müssen in dem Sack 28 Tage lagern und sind anschließend zu entnehmen und nass zu prüfen.

Serie 3:

Zum Vergleich können weitere Proben nach 28 Tagen aus dem Sack entnommen werden und sind anschließend zum Austrocknen zu lagern, bis der Gewichtsverlust in 24 Stunden geringer ist als 5 % und anschließend zu prüfen.

### Prüfung:

Es ist die Abreißprüfung in Anlehnung an DIN EN 1607 durchzuführen.

**Korrekturwert  $\Delta R_{w,R}$  zur Ermittlung des bewerteten  
Schalldämm-Maßes der Wandkonstruktion**

**Anlage 7.1**

Der Korrekturwert  $\Delta R_{w,R}$  ist nach folgender Gleichung zu ermitteln:

$$\Delta R_{w,R} = \Delta R_w - K_K - K_S - K_T$$

- mit :
- $\Delta R_w$  Korrekturwert in Abhängigkeit von der Resonanzfrequenz nach Tabelle 1
  - $K_K$  Korrektur für die prozentuale Klebefläche nach Tabelle 2
  - $K_S$  Korrektur für den längenbezogenen Strömungswiderstand nach Tabelle 3
  - $K_T$  Korrektur für das bewertete Schalldämm-Maß der Trägerwand nach Tabelle 4

Tabelle 1: Korrekturwert in Abhängigkeit von der Resonanzfrequenz

Resonanzfrequenz $f_R$ [Hz]	Korrekturwert $\Delta R_w$ [dB]
$f_R \leq 60$ Hz	9
60 Hz < $f_R \leq 70$ Hz	8
70 Hz < $f_R \leq 80$ Hz	7
80 Hz < $f_R \leq 90$ Hz	5
90 Hz < $f_R \leq 100$ Hz	4
100 Hz < $f_R \leq 120$ Hz	3
120 Hz < $f_R \leq 140$ Hz	1
140 Hz < $f_R \leq 160$ Hz	-1
160 Hz < $f_R \leq 180$ Hz	-2
180 Hz < $f_R \leq 200$ Hz	-3
200 Hz < $f_R \leq 220$ Hz	-4
220 Hz < $f_R \leq 240$ Hz	-5
240 Hz < $f_R$	-5

Formel zur Berechnung der Resonanzfrequenz

$$f_R \cong 160 \sqrt{\frac{s'}{m'_p}} \text{ Hz}$$

- $s'$  = dynamische Steifigkeit der Dämmplatten in MN/m<sup>3</sup>  
 $m'_p$  = Flächenmasse der Bekleidungsschicht (Riemchenbekleidung + Verlegemörtel)  
in kg/m<sup>2</sup>

Die Berechnung der Resonanzfrequenz erfolgt mit dem Wert der für die dynamische Steifigkeit nach DIN EN 13162, Abschnitt 4.3.9 angegebenen Stufe.

**Korrekturwert  $\Delta R_{w,R}$  zur Ermittlung des bewerteten  
 Schalldämm-Maßes der Wandkonstruktion**

**Anlage 7.2**

Tabelle 2: Korrektur für die  
 prozentuale Klebefläche

prozentuale Klebefläche [%]	$K_K$ [dB]
60	1
80	2
100	3

Tabelle 3: Korrektur für den längen-  
 bezogenen Strömungswiderstand

längenbezogener Strömungs- widerstand $r$ [kPa s/m <sup>2</sup> ]	$K_S$ [dB]
10	6
15	4
20	2
25	0
30	-2
35	-4
40	-6

Tabelle 4: Korrektur für das bewertete Schalldämm-Maß der Trägerwand

Resonanzfrequenz $f_R$ [Hz]	$K_T$ [dB] in Abhängigkeit vom bewerteten Schalldämm-Maß der Trägerwand $R_w$ [dB]					
	43 - 45	46 - 48	49 - 51	52 - 54	55 - 57	58 - 61
$f_R \leq 60$ Hz	-10	-7	-3	0	3	7
60 Hz < $f_R \leq 80$ Hz	-9	-6	-3	0	3	6
80 Hz < $f_R \leq 100$ Hz	-8	-5	-3	0	3	5
100 Hz < $f_R \leq 140$ Hz	-6	-4	-2	0	2	4
140 Hz < $f_R \leq 200$ Hz	-4	-3	-1	0	1	3
200 Hz < $f_R \leq 300$ Hz	-2	-1	-1	0	1	1
300 Hz < $f_R \leq 400$ Hz	0	0	0	0	0	0
400 Hz < $f_R \leq 500$ Hz	1	1	0	0	0	-1
500 Hz < $f_R$	2	1	1	0	-1	-1

Zur Anwendung der Tabelle ist das bewertete Schalldämm-Maß  $R_w$  der Trägerwand nach folgender Gleichung zu ermitteln:

$$R_w = \left[ 27,1 + 0,1243 (m'_w / m'_0) - 0,000113 (m'_w / m'_0)^2 \right] \text{ dB}$$

mit:  $m'_w$  = die gemäß Beiblatt 1 zu DIN 4109, Abschnitt 2.2.2 ermittelte flächen-  
 bezogene Masse der Trägerwand, maximal 500 kg/m<sup>2</sup>  
 $m'_0$  = 1 kg/m<sup>2</sup>

**Der für  $\Delta R_{w,R}$  ermittelte Wert ist auf den Bereich  $-6 \text{ dB} \leq \Delta R_{w,R} \leq 16 \text{ dB}$  zu begrenzen.**

**Wärmedämm-Verbundsystem mit Riemchenbekleidung    Anlage 8**  
**"Color-Dämmstein-Rastersystem"**

**Übereinstimmungsnachweis für das WDVS**

Dieser Nachweis ist eine Übereinstimmungserklärung im Sinne des § 22 (3) MBO.

Dieser Nachweis ist nach Fertigstellung des WDVS vom Unternehmer (Fachpersonal der ausführenden Firma\*) auszufüllen und dem Bauherrn (Auftraggeber) zu übergeben. Als zusätzliche Information über die verarbeiteten Komponenten können zusätzlich zum Dämmstoff auch von weiteren Komponenten der Beipackzettel/Kennzeichnung diesem Nachweis beigefügt werden.

\* Fachhandwerker/Fachunternehmer = Meisterbetriebe, die zur Ausführung von WDVS berechtigt sind und in Anlage A der Handwerksrolle eingetragen sind oder gleichwertig.

**Postanschrift des Gebäudes:**

Straße/Hausnummer: \_\_\_\_\_ PLZ/Ort: \_\_\_\_\_

**Beschreibung des verarbeiteten WDVS:**

Nummer der allgemeinen bauaufsichtlichen Zulassung: **Z-33.46-623** \_\_\_\_\_

Handelsname des WDVS: \_\_\_\_\_

**Verarbeitete WDVS-Komponenten:** (siehe Kennzeichnung)

➤ **Klebemörtel:** Handelsname \_\_\_\_\_

➤ **Dämmstoff:**

Dämmstoff nach Abschnitt 2.2.2 ohne Nachweis des Glimmverhaltens \_\_\_\_\_

Dämmstoff nach Abschnitt 2.2.2 mit Nachweis des Glimmverhaltens nach \_\_\_\_\_

Der Beipackzettel/Kennzeichnung des Dämmstoffs ist diesem Nachweis beizufügen.

- Handelsname: \_\_\_\_\_

- Nenndicke: \_\_\_\_\_

➤ **Verlegemörtel:** Handelsname / mittlere Dicke \_\_\_\_\_

➤ **Fugemörtel:** Handelsname / Auftragsmenge \_\_\_\_\_

➤ **Bekleidung:** Handelsname / mittlere Dicke \_\_\_\_\_

➤ **Dübel:** Handelsname / Anzahl je m<sup>2</sup> \_\_\_\_\_

➤ **Brandverhalten des WDVS:** (siehe Abschnitt 3.5 der o. g. Zulassung des WDVS)

normalentflammbar                       schwerentflammbar                       nichtbrennbar

**Postanschrift der ausführenden Firma:**

Firma: \_\_\_\_\_ Straße/Hausnummer: \_\_\_\_\_

PLZ/Ort: \_\_\_\_\_ Staat: \_\_\_\_\_

Wir erklären hiermit, dass wir das oben beschriebene WDVS gemäß den Bestimmungen der o. g. allgemeinen bauaufsichtlichen Zulassung und ggf. den Verarbeitungshinweisen des Antragstellers eingebaut haben.

Datum/Unterschrift: \_\_\_\_\_