

Allgemeine bauaufsichtliche Zulassung

Zulassungsstelle für Bauprodukte und Bauarten

Bautechnisches Prüfamt

Eine vom Bund und den Ländern
gemeinsam getragene Anstalt des öffentlichen Rechts
Mitglied der EOTA, der UEAtc und der WFTAO

Datum:

19.01.2016

Geschäftszeichen:

II 10.2-1.33.47-1167/3

Zulassungsnummer:

Z-33.47-1167

Geltungsdauer

vom: **5. Januar 2016**

bis: **20. Januar 2020**

Antragsteller:

SAKRET Bausysteme GmbH & Co. KG

Königsberger Straße 35

41460 Neuss

Zulassungsgegenstand:

**Wärmedämm-Verbundsystem zur Anwendung auf Plattenwerkstoffen im Holzbau mit
angeklebten Dämmplatten aus expandiertem Polystyrol
"SAKRET THERM Fertighaus"**

Der oben genannte Zulassungsgegenstand wird hiermit allgemein bauaufsichtlich zugelassen.
Diese allgemeine bauaufsichtliche Zulassung umfasst zwölf Seiten und sechs Anlagen.

DIBt

I ALLGEMEINE BESTIMMUNGEN

- 1 Mit der allgemeinen bauaufsichtlichen Zulassung ist die Verwendbarkeit bzw. Anwendbarkeit des Zulassungsgegenstandes im Sinne der Landesbauordnungen nachgewiesen.*
- 2 Sofern in der allgemeinen bauaufsichtlichen Zulassung Anforderungen an die besondere Sachkunde und Erfahrung der mit der Herstellung von Bauprodukten und Bauarten betrauten Personen nach den § 17 Abs. 5 Musterbauordnung entsprechenden Länderregelungen gestellt werden, ist zu beachten, dass diese Sachkunde und Erfahrung auch durch gleichwertige Nachweise anderer Mitgliedstaaten der Europäischen Union belegt werden kann. Dies gilt ggf. auch für im Rahmen des Abkommens über den Europäischen Wirtschaftsraum (EWR) oder anderer bilateraler Abkommen vorgelegte gleichwertige Nachweise.
- 3 Die allgemeine bauaufsichtliche Zulassung ersetzt nicht die für die Durchführung von Bauvorhaben gesetzlich vorgeschriebenen Genehmigungen, Zustimmungen und Bescheinigungen.
- 4 Die allgemeine bauaufsichtliche Zulassung wird unbeschadet der Rechte Dritter, insbesondere privater Schutzrechte, erteilt.
- 5 Hersteller und Vertreiber des Zulassungsgegenstandes haben, unbeschadet weitergehender Regelungen in den "Besonderen Bestimmungen", dem Verwender bzw. Anwender des Zulassungsgegenstandes Kopien der allgemeinen bauaufsichtlichen Zulassung zur Verfügung zu stellen und darauf hinzuweisen, dass die allgemeine bauaufsichtliche Zulassung an der Verwendungsstelle vorliegen muss. Auf Anforderung sind den beteiligten Behörden Kopien der allgemeinen bauaufsichtlichen Zulassung zur Verfügung zu stellen.
- 6 Die allgemeine bauaufsichtliche Zulassung darf nur vollständig vervielfältigt werden. Eine auszugsweise Veröffentlichung bedarf der Zustimmung des Deutschen Instituts für Bautechnik. Texte und Zeichnungen von Werbeschriften dürfen der allgemeinen bauaufsichtlichen Zulassung nicht widersprechen. Übersetzungen der allgemeinen bauaufsichtlichen Zulassung müssen den Hinweis "Vom Deutschen Institut für Bautechnik nicht geprüfte Übersetzung der deutschen Originalfassung" enthalten.
- 7 Die allgemeine bauaufsichtliche Zulassung wird widerruflich erteilt. Die Bestimmungen der allgemeinen bauaufsichtlichen Zulassung können nachträglich ergänzt und geändert werden, insbesondere, wenn neue technische Erkenntnisse dies erfordern.

* Hinweis: Mit Inkrafttreten der geplanten Novelle der Landesbauordnungen (von den Ländern wird der 16.10.2016 angestrebt) können von der Bauaufsicht für Bauprodukte mit CE-Kennzeichnung nach Bauproduktenverordnung (Verordnung (EU) Nr. 305/2011) voraussichtlich keine nationalen Verwendbarkeits- und Übereinstimmungsnachweise mehr verlangt werden.
Demgemäß wird voraussichtlich ab diesem Zeitpunkt bei allgemeinen bauaufsichtlichen Zulassungen für Bauprodukte mit CE-Kennzeichnung nach Bauproduktenverordnung die Funktion als Verwendbarkeitsnachweis im Sinne der Landesbauordnungen entfallen und die Verwendung des Ü-Zeichens nicht mehr zulässig sein.

II BESONDERE BESTIMMUNGEN

1 Zulassungsgegenstand und Anwendungsbereich

1.1 Zulassungsgegenstand

Das Wärmedämm-Verbundsystem (WDVS) "SAKRET THERM Fertighaus" besteht aus am Untergrund angeklebten Dämmplatten aus expandiertem Polystyrol (EPS), einem mit Textildarm-Gittergewebe bewehrten Unterputz und einer Schlussbeschichtung.

Die Dämmplatten dürfen zusätzlich mit geeigneten mechanischen Befestigungsmitteln fixiert werden.

Das WDVS ist ein dauerhaft wirksamer Wetterschutz gemäß DIN 68800-2¹, Abschnitt 5.2.1.2 f).

1.2 Anwendungsbereich

Das WDVS darf auf genormten oder allgemein bauaufsichtlich zugelassenen Untergründen (Plattenwerkstoffen) für Außenwände im Holzbau angewendet werden; die Dämmstoffdicke beträgt maximal 200 mm. Die Plattenwerkstoffe müssen für die Anwendung als Außenbeplankung/-bekleidung (ohne direkte Bewitterung) geeignet sein.

Die für die Verwendung zulässige Gebäudehöhe ergibt sich aus dem Standsicherheitsnachweis, sofern sich aus den jeweils geltenden Brandschutzvorschriften der Länder nicht geringere Gebäudehöhen ergeben.

Die Oberfläche der Wand muss eben, trocken, fett- und staubfrei sein und mindestens eine Abreißfestigkeit von 0,08 N/mm² aufweisen.

Das WDVS darf nicht zur Überbrückung von Dehnungsfugen in den Außenwandflächen verwendet werden. Dehnungsfugen zwischen Gebäudeteilen müssen mit Dehnungsprofilen im WDVS berücksichtigt werden.

2 Bestimmungen für die Bauprodukte und die Bauart

2.1 Allgemeines

Das WDVS (die Bauart) und seine Komponenten (die Bauprodukte) müssen den Besonderen Bestimmungen und den Anlagen dieser allgemeinen bauaufsichtlichen Zulassung sowie den beim Deutschen Institut für Bautechnik hinterlegten Angaben entsprechen.

2.2 Eigenschaften und Zusammensetzung

2.2.1 Klebemörtel

Der Klebemörtel "Sakret Dispersionsklebe- und Armierungsmasse DKA" muss eine Styrol-Acrylat-Dispersion sein.

Die Zusammensetzung des Klebemörtels muss mit der beim Deutschen Institut für Bautechnik hinterlegten Rezeptur übereinstimmen.

2.2.2 Wärmedämmstoff

2.2.2.1 EPS-Platten

Die Dämmplatten aus expandiertem Polystyrol (EPS) in einer Dicke bis 200 mm müssen mindestens normalentflammbar sein und im Rahmen

a. einer allgemeinen bauaufsichtlichen Zulassung (Z-33.4-... oder Z-33.40-...), sofern darin die Anwendung in WDVS erlaubt ist, mit einer Querkzugfestigkeit von mindestens 80 kPa oder

b. der Norm DIN EN 13163:2013 mit den Eigenschaften gemäß Bezeichnungsschlüssel nach Norm: T1 - L2 - W2 - S2 - P5 - DS(70,-)2 - DS(N)2 sowie eine Querkzugfestigkeit nach DIN EN 1607 von mindestens 80 kPa*

¹

DIN 68800-2:2012-02

Holzschutz – Teil 2; Vorbeugende bauliche Maßnahmen im Hochbau

oder

c. der Norm DIN EN 13163:2013 mit einer Festigkeit von mindestens TR100 sowie den Eigenschaften gemäß Bezeichnungsschlüssel T1 - L2 - W2 - S2 - P5 - DS(70,-)2 - DS(N)2

geregelt sein.

2.2.3 Bewehrungen

Die Bewehrungen "Sakret Armierungsgewebe 160" und "Sakret Armierungsgewebe 208" müssen aus beschichtetem Textilglas-Gittergewebe bestehen. Das Gewebe müssen die Eigenschaften nach folgender Tabelle erfüllen.

Eigenschaften	"Sakret Armierungsgewebe 160"	"Sakret Armierungsgewebe 208"
Flächengewicht	160 g/m ²	208 g/m ²
Maschenweite	4,0 mm x 4,0 mm	5,0 mm x 5,0 mm
Reißfestigkeit im Anlieferungszustand geprüft nach DIN 53857-1	≥ 1,8 kN/5 cm	≥ 2,8 kN/5 cm

Die Reißfestigkeit des Gewebes nach künstlicher Alterung darf die Werte nach folgender Tabelle nicht unterschreiten.

Lagerzeit und Temperatur	Lagermedium	restliche Reißfestigkeit	
		"Sakret Armierungsgewebe 160"	"Sakret Armierungsgewebe 208"
28 Tage bei 23 °C	5 % Natronlauge	≥ 0,9 kN/5 cm	≥ 1,7 kN/5 cm
6 Stunden bei 80 °C	alkalische Lösung pH-Wert 12,5	≥ 1,0 kN/5 cm	≥ 1,9 kN/5 cm

2.2.4 Unterputze

Der Unterputz "Sakret Dispersionsklebe- und Armierungsmasse DKA" muss mit dem gleichnamigen Klebemörtel nach Abschnitt 2.2.1 dieser allgemeinen bauaufsichtlichen Zulassung identisch sein.

Der Unterputz "Sakret KAM san" muss ein Werkrockenmörtel sein.

Die Produkteigenschaften sind Anlage 3 zu entnehmen.

Die Zusammensetzung der Unterputze muss mit den beim Deutschen Institut für Bautechnik hinterlegten Rezepturen übereinstimmen.

2.2.5 Schlussbeschichtungen

Die zulässigen Schlussbeschichtungen sind in den Anlagen 2 und 3 zusammengestellt.

Die Zusammensetzung der Schlussbeschichtungen muss mit den beim Deutschen Institut für Bautechnik hinterlegten Rezepturen und weiteren Angaben übereinstimmen.

2.2.6 Zubehörteile

Zubehörteile wie z. B. Sockel-, Kanten- und Fugenprofile müssen mindestens aus normal-entflammaren Baustoffen bestehen. Die maximale Länge darf 3 m nicht überschreiten. Die eingesetzten Zubehörteile müssen mit dem verwendeten Putzsystem materialverträglich sein.

Jeder Einzelwert eines Prüfergebnisses muss den hier vorgegebenen Wert einhalten.

HINWEIS: Die Festigkeitsangaben im CE-Kennzeichen europäischer Dämmstoffnormen sind nicht als Nachweis für die hier geforderten Einzelwerte ausreichend, da die Norm nur Mittelwerte angibt.

(siehe hierzu auch Teil I der Liste der Technischen Baubestimmungen zur Norm DIN 4108-10, Anlage 4.1/5)

2.2.7 WDVS

Das WDVS muss aus den Komponenten nach Abschnitt 2.2.1 bis 2.2.6 bestehen sowie im Aufbau den Angaben in der Anlage 1 und 2 entsprechen.

Das WDVS mit schwerentflammbaren EPS-Platten, die eine Dämmstoffdicke von maximal 100 mm und eine Dämmstoffrohichte von maximal 25 kg/m³ aufweisen, muss – mit Ausnahme bei Verwendung des Unterputzes "Sakret Dispersionsklebe- und Armierungsmasse DKA" sowie der Schlussbeschichtung – die Anforderungen an die Baustoffklasse B1 nach DIN 4102-1:1998-05², Abschnitt 6.1, und in allen anderen Fällen die Baustoffklasse B2 nach DIN 4102-1:1998-05, Abschnitt 6.2, erfüllen.

2.3 Herstellung, Verpackung, Transport, Lagerung und Kennzeichnung

2.3.1 Herstellung

Die Komponenten nach Abschnitt 2.2.1 bis 2.2.6 sind werksseitig herzustellen.

2.3.2 Verpackung, Transport und Lagerung

Alle für das WDVS eines Bauvorhabens erforderlichen Komponenten nach Abschnitt 2.2.1 bis 2.2.6 sind vom Antragsteller dieser allgemeinen bauaufsichtlichen Zulassung zu liefern bzw. liefern zu lassen. Die Komponenten müssen nach den Angaben des Antragstellers gelagert werden. Die Dämmplatten sind vor Beschädigung zu schützen.

2.3.3 Kennzeichnung

Die Verpackung der Komponenten nach Abschnitt 2.2.1 bis 2.2.5, mit Ausnahme der im Abschnitt 2.2.2.1.a und 2.2.2.1.c aufgeführten Wärmedämmstoffe, muss vom Antragsteller mit dem Übereinstimmungszeichen (Ü-Zeichen) nach den Übereinstimmungszeichen-Verordnungen der Länder gekennzeichnet werden. Die Kennzeichnung darf nur erfolgen, wenn die Voraussetzungen nach Abschnitt 2.4 erfüllt sind.

Auf der Verpackung der Komponenten sind außerdem anzugeben:

- Handelsname der Komponente
- "Brandverhalten siehe allgemeine bauaufsichtliche Zulassung"
- Verwendbarkeitszeitraum (nur Komponenten nach Abschnitt 2.2.1, 2.2.4 und 2.2.5)
- Lagerungsbedingungen

Die Kennzeichnung nach der geltenden Fassung der Gefahrstoffverordnung bzw. der CLP-Verordnung (EG) 1272/2008 ist zu beachten.

2.4 Übereinstimmungsnachweis

2.4.1 Allgemeines

Ist der Antragsteller nicht auch Hersteller der verwendeten Komponenten, so muss er vertraglich sicherstellen, dass die für das WDVS verwendeten Komponenten einer zulassungsgerechten werkseigenen Produktionskontrolle sowie einer zulassungsgerechten Fremdüberwachung unterliegen. Der Antragsteller hat das Deutsche Institut für Bautechnik darüber in Kenntnis zu setzen, mit welchem Hersteller von EPS-Platten³ eine derartige vertragliche Vereinbarung besteht.

2.4.1.1 Übereinstimmungsnachweis durch Übereinstimmungszertifikat

Die Bestätigung der Übereinstimmung des Klebemörtels, der Unterputze und der Dämmplatten³ mit den Bestimmungen dieser allgemeinen bauaufsichtlichen Zulassung muss für jedes Herstellwerk mit einem Übereinstimmungszertifikat auf der Grundlage einer werks-eigenen Produktionskontrolle und einer regelmäßigen Fremdüberwachung einschließlich einer Erstprüfung der Komponenten nach Maßgabe der folgenden Bestimmungen erfolgen.

² DIN 4102-1:1998-05 Brandverhalten von Baustoffen und Bauteilen; Baustoffe, Begriffe, Anforderungen und Prüfungen

³ Sofern ein Wärmedämmstoff nach Abschnitt 2.2.2.1.b zur Anwendung kommt.

Für die Erteilung des Übereinstimmungszertifikates und die Fremdüberwachung einschließlich der dabei durchzuführenden Produktprüfung haben die Hersteller des Klebemörtels, der Unterputze und der Dämmplatten³ eine hierfür anerkannte Zertifizierungsstelle sowie eine hierfür anerkannte Überwachungsstelle einzuschalten.

Die Erklärung, dass ein Übereinstimmungszertifikat erteilt ist, hat der Hersteller durch Kennzeichnung der Komponenten mit dem Übereinstimmungszeichen (Ü-Zeichen) unter Hinweis auf den Verwendungszweck abzugeben.

Dem Deutschen Institut für Bautechnik ist von der Zertifizierungsstelle eine Kopie des von ihr erteilten Übereinstimmungszertifikates zur Kenntnis zu geben.

2.4.1.2 Übereinstimmungsnachweis durch Herstellererklärung mit Erstprüfung durch eine anerkannte Prüfstelle

Die Bestätigung der Übereinstimmung der Bewehrungen mit den Bestimmungen dieser allgemeinen bauaufsichtlichen Zulassung muss für jedes Herstellwerk mit einer Übereinstimmungserklärung des Herstellers auf der Grundlage einer werkseigenen Produktionskontrolle und einer Erstprüfung der Komponenten durch eine hierfür anerkannte Prüfstelle erfolgen.

Die Übereinstimmungserklärung hat der Hersteller durch Kennzeichnung der Komponenten mit dem Übereinstimmungszeichen (Ü-Zeichen) unter Hinweis auf den Verwendungszweck abzugeben.

2.4.1.3 Übereinstimmungsnachweis durch Herstellererklärung mit Erstprüfung durch den Hersteller

Die Bestätigung der Übereinstimmung des Haftvermittlers und der Schlussbeschichtungen mit den Bestimmungen dieser allgemeinen bauaufsichtlichen Zulassung muss für jedes Herstellwerk mit einer Übereinstimmungserklärung des Herstellers auf der Grundlage einer Erstprüfung durch den Hersteller und einer werkseigenen Produktionskontrolle erfolgen.

Die Übereinstimmungserklärung hat der Hersteller durch Kennzeichnung der Komponenten mit dem Übereinstimmungszeichen (Ü-Zeichen) unter Hinweis auf den Verwendungszweck abzugeben.

2.4.2 Werkseigene Produktionskontrolle

In jedem Herstellwerk ist eine werkseigene Produktionskontrolle einzurichten und durchzuführen. Unter werkseigener Produktionskontrolle wird die vom Hersteller vorzunehmende kontinuierliche Überwachung der Produktion verstanden, mit der dieser sicherstellt, dass die von ihm hergestellten Komponenten den Bestimmungen dieser allgemeinen bauaufsichtlichen Zulassung entsprechen.

Die werkseigene Produktionskontrolle muss mindestens die Prüfungen nach Abschnitt 2.2 und Anlage 4 einschließen.

Die Ergebnisse der werkseigenen Produktionskontrolle sind aufzuzeichnen und auszuwerten. Die Aufzeichnungen müssen mindestens folgende Angaben enthalten:

- Handelsname der Komponente bzw. des Ausgangsmaterials und der Bestandteile
- Art der Kontrolle oder Prüfung
- Datum der Herstellung und der Prüfung des Bauprodukts bzw. des Ausgangsmaterials oder der Komponenten
- Ergebnis der Kontrollen und Prüfungen und, soweit zutreffend, Vergleich mit den Anforderungen
- Unterschrift des für die werkseigene Produktionskontrolle Verantwortlichen

Die Aufzeichnungen sind mindestens fünf Jahre aufzubewahren und der für die Fremdüberwachung eingeschalteten Überwachungsstelle vorzulegen. Sie sind dem Deutschen Institut für Bautechnik und der zuständigen obersten Bauaufsichtsbehörde auf Verlangen vorzulegen.

Bei ungenügendem Prüfergebnis sind vom Hersteller unverzüglich die erforderlichen Maßnahmen zur Abstellung des Mangels zu treffen. Komponenten, die den Anforderungen nicht entsprechen, sind so zu handhaben, dass Verwechslungen mit übereinstimmenden ausgeschlossen werden. Nach Abstellung des Mangels ist - soweit technisch möglich und zum Nachweis der Mängelbeseitigung erforderlich - die betreffende Prüfung unverzüglich zu wiederholen.

2.4.3 Prüfung der Komponenten im Rahmen des Übereinstimmungsnachweises

2.4.3.1 Fremdüberwachung

Für den Klebemörtel, die Unterputze und die Dämmplatten³ ist in jedem Herstellwerk die werkseigene Produktionskontrolle durch eine Fremdüberwachung regelmäßig zu überprüfen, mindestens jedoch zweimal jährlich.

Im Rahmen der Fremdüberwachung ist eine Erstprüfung der Komponenten durchzuführen. Die Probenahme und Prüfungen obliegen jeweils der anerkannten Überwachungsstelle. Es sind mindestens die Prüfungen nach Anlage 4 durchzuführen.

Die Ergebnisse der Zertifizierung und Fremdüberwachung sind mindestens fünf Jahre aufzubewahren. Sie sind von der Zertifizierungsstelle bzw. der Überwachungsstelle dem Deutschen Institut für Bautechnik und der zuständigen obersten Bauaufsichtsbehörde auf Verlangen vorzulegen.

2.4.3.2 Erstprüfung der Komponenten durch eine anerkannte Prüfstelle

Im Rahmen der Erstprüfung der Bewehrungen sind die im Abschnitt 2.2.3 genannten Produkteigenschaften zu prüfen.

2.4.3.3 Erstprüfung der Komponenten durch den Hersteller

Bei der Erstprüfung der Schlussbeschichtungen nach Abschnitt 2.2.5 sind mindestens die Prüfungen nach Anlage 4 durchzuführen.

3 Bestimmungen für Entwurf und Bemessung

3.1 Allgemeines

Für das WDVS dürfen nur die im Abschnitt 2.2 und Anlage 2 genannten Bauprodukte verwendet werden.

3.2 Standsicherheitsnachweis

Der Nachweis der Standsicherheit des WDVS mit den Eigenschaften der Komponenten nach Abschnitt 2.2 ist für den in Abschnitt 1.2 dieser allgemeinen bauaufsichtlichen Zulassung genannten Anwendungsbereich und bei Ausführung gemäß Abschnitt 4 für Gebäude, beansprucht durch Winddruck (maximale Windsoglast)

- $w_e = -2,2 \text{ kN/m}^2$ für EPS-Platten nach Abschnitt 2.2.2.1.a und 2.2.2.1.b
- $w_e = -1,1 \text{ kN/m}^2$ für EPS-Platten nach Abschnitt 2.2.2.1.c

im Zulassungsverfahren erbracht worden.

Die Windlasten ergeben sich aus den bauaufsichtlich eingeführten Technischen Baubestimmungen⁴.

⁴

Siehe: www.dibt.de unter der Rubrik >Geschäftsfelder< und dort unter >Bauregellisten/Technische Baubestimmungen<

3.3 Wärmeschutz und klimabedingter Feuchteschutz

Für den rechnerischen Nachweis des Wärmeschutzes gilt für die Dämmplatten (siehe Abschnitt 2.2.2) ein Bemessungswert der Wärmeleitfähigkeit in Abhängigkeit vom jeweiligen Nennwert gemäß DIN 4108-4⁵, Tabelle 2, Kategorie I. Ein Bemessungswert nach Kategorie II gilt für Dämmplatten, bei denen im Rahmen eines Übereinstimmungsnachweises auf der Grundlage einer allgemeinen bauaufsichtlichen Zulassung ein Grenzwert λ_{grenz} bestimmt wurde. Klebemörtel und Putze sind zu vernachlässigen.

Die Minderung der Wärmedämmung durch die Wärmebrückenwirkung bei konstruktiv verwendeten Befestigungsmitteln muss dabei nicht berücksichtigt werden, wenn die Vergrößerung des Wärmedurchgangskoeffizienten nicht mehr als 0,02 W/(m²K) beträgt.

Für den Nachweis des klimabedingten Feuchteschutzes gilt DIN 4108-3. Die s_d -Werte für die genannten Unterputze und Schlussbeschichtungen sind Anlage 3 dieser allgemeinen bauaufsichtlichen Zulassung zu entnehmen.

3.4 Brandschutz

Das Brandverhalten des WDVS "SAKRET THERM Fertighaus" nach Anlage 1 mit EPS-Platten nach Abschnitt 2.2.2.1 wird, in Abhängigkeit von den zum Einsatz kommenden folgenden Komponenten sowie deren Eigenschaften, eingestuft:

		WDVS	
		schwerentflammbar	normalentflammbar
Eigenschaften der EPS-Platten	Rohdichte [kg/m ³]	≤ 25	beliebig oder nicht bekannt
	Dämmstoffdicke [mm]	≤ 100	≤ 200
	Brandverhalten	schwerentflammbar	mindestens normalentflammbar
Putzsystem	Dicke (Schlussbeschichtung + Unterputz) [mm]	≥ 4	beliebig
Klebmörtel/ Unterputze	"Sakret Dispersionsklebe- und Armierungsmasse DKA"	nein	ja
	alle anderen	ja	
Schlussbeschichtungen	"Sakret Silikatputz SK" "Sakret Silikonharzputz SHP" "Sakret Kunstharzputz KH-K"	nein	ja
	alle anderen	ja	

Der Nachweis des Brandverhaltens des WDVS gilt nur für die Feuerbeanspruchung von der Putzseite her.

⁵ DIN 4108-4:2013-02

Wärmeschutz und Energie-Einsparung in Gebäuden; Teil 4: Wärme- und feuchteschutztechnische Kennwerte

Zusätzlich muss bei schwerentflammaren WDVS die Ausführung entsprechend der im Abschnitt 4.10 bestimmten Maßnahmen unter Beachtung der dort angegebenen Randbedingungen erfolgen. Andernfalls darf das WDVS nur dort verwendet werden, wo bauaufsichtlich normalentflammare Außenwandbekleidungen zulässig sind.

4 Bestimmungen für die Ausführung

4.1 Aufbau

Das WDVS muss gemäß folgender Bestimmungen und entsprechend den Angaben der Anlage 1 und 2 sowie unter Berücksichtigung der Planungsvorgaben (s. Abschnitt 3) ausgeführt werden.

Das WDVS darf nur auf folgende Untergründe (Plattenwerkstoffe) im Holzbau aufgebracht werden:

1. Organischgebundene Holzwerkstoffplatten nach DIN EN 13986 und DIN V 20000-1 mit einer Dicke ≥ 12 mm (Spanplatten nach DIN EN 312:2003-11 – Typ P5 oder P7, Sperrholz nach DIN EN 636:2003-11 – Typ 2 oder 3, Holzfaserplatten nach DIN EN 622-2:2004-07 bzw. DIN EN 622-3:2004-07 und geschliffene OSB-Platten nach DIN EN 300 oder allgemeiner bauaufsichtlicher Zulassung)
2. Zementgebundene Spanplatten nach DIN EN 634-2:2007-05 oder allgemeiner bauaufsichtlicher Zulassung
3. Gipsgebundene Spanplatten nach allgemeiner bauaufsichtlicher Zulassung
4. Gipsfaserplatten nach allgemeiner bauaufsichtlicher Zulassung
5. Faserzementplatten nach allgemeiner bauaufsichtlicher Zulassung
6. Gipsplatten nach DIN EN 520 mit den Eigenschaften EH2 oder FH2 und zusätzlich mit den Eigenschaften gemäß Bezeichnung GKBI oder GKFI nach DIN 18180

Die Plattenwerkstoffe müssen für die Anwendung als Außenbeplankung/-bekleidung (ohne direkte Bewitterung) geeignet sein.

Bei Anwendung des WDVS ist darauf zu achten, dass der Abbindeprozess des Klebemörtels nicht durch dynamische Einwirkungen gestört wird.

Bei der Verarbeitung und Erhärtung dürfen keine Temperaturen unter +5 °C auftreten.

Für die Verarbeitung und Erhärtung sind die Verarbeitungsrichtlinien des Herstellers zu beachten.

4.2 Anforderungen an den Antragsteller und die ausführende Firma

– Antragsteller

Der Antragsteller ist verpflichtet, die Besonderen Bestimmungen dieser allgemeinen bauaufsichtlichen Zulassung und alle Informationen für eine einwandfreie Ausführung der Bauart erforderlichen weiteren Einzelheiten den mit Entwurf und Ausführung des WDVS betrauten Personen zur Verfügung zu stellen.

– Ausführende Firma (Unternehmer)

Das Fachpersonal der ausführenden Firma hat sich über die Besonderen Bestimmungen dieser allgemeinen bauaufsichtlichen Zulassung sowie über alle für eine einwandfreie Ausführung der Bauart erforderlichen weiteren Einzelheiten beim Antragsteller zu informieren.

Die ausführende Firma hat gemäß Anlage 5 die zulassungsgerechte Ausführung des WDVS zu bestätigen. Diese Bestätigung ist dem Bauherrn zu überreichen.

4.3 Eingangskontrolle der Komponenten

Für die Komponenten nach Abschnitt 2.2 ist auf der Baustelle eine Eingangskontrolle der Kennzeichnung gemäß Abschnitt 2.3.3 durchzuführen.

4.4 Untergrund

Die Oberfläche der Wand muss eben, trocken, fett- und staubfrei sein und mindestens eine Abreißfestigkeit von 0,08 N/mm² aufweisen. Bei Untergründen nach Abschnitt 4.1 kann die Abreißfestigkeit in der Regel ohne weitere Nachweise vorausgesetzt werden. Die Prüfung der Abreißfestigkeit muss - falls erforderlich - nach DIN 18555-6 erfolgen.

Die dauerhafte Verträglichkeit eventuell vorhandener Beschichtungen mit dem Klebemörtel ist sachkundig zu prüfen.

Der Untergrund muss vor Aufbringen des WDVS vor einer unzuträglichen Befeuchtung geschützt werden.

Unebenheiten bis 1 cm/m dürfen überbrückt werden; größere Unebenheiten müssen mechanisch egalisiert werden.

4.5 Klebemörtel

Der Klebemörtel ist ggf. nach den Vorgaben des Herstellers unter Beachtung der Technischen Informationen zum jeweiligen Klebemörtel zu mischen und mit einer Auftragsmenge nach Anlage 2 aufzubringen.

4.6 Anbringen der Dämmplatten

4.6.1 Allgemeines

Beschädigte Dämmplatten dürfen nicht eingebaut werden.

Die Dämmplatten sind durch geeignete Maßnahmen vor Feuchtigkeitsaufnahme zu schützen, insbesondere bei Lagerung auf der Baustelle und vor dem Aufbringen des Putzsystems.

4.6.2 Verklebung

Die Dämmplatten sind mit Zahnpachtel vollflächig zu beschichten.

Der Klebemörtel darf auch vollflächig auf den Untergrund aufgetragen werden. Dabei ist der Klebemörtel unmittelbar vor dem Ansetzen der Dämmplatten mit einer Zahntraufel aufzukämmen. Die Dämmplatten sind unverzüglich, spätestens nach 10 Minuten, in das frische Klebemörtelbett einzudrücken, einzuschwimmen und anzupressen.

Bei Werksfertigung darf der Klebemörtel "Sakret Dispersionsklebe- und Armierungsmasse DKA" auch durch Spritzapplikation gleichmäßig auf den Plattenwerkstoff aufgebracht werden. Dabei ist unmittelbar vor dem Ansetzen der Dämmplatten der Klebemörtel maschinell aufzusprenkeln. Die Dämmplatten sind unverzüglich in das frische Klebemörtelbett einzudrücken, einzuschwimmen und anzupressen.

Die Dämmplatten sind passgenau im Verband anzukleben. Zwischen den Platten dürfen keine offenen Fugen entstehen. In die Fugen darf kein Klebemörtel gelangen. Unvermeidbare Fehlstellen und Spalten müssen mit gleichwertigen Dämmstoffen geschlossen werden. Das Schließen von Fehlstellen und Spalten bis maximal 5 mm Breite mit schwerentflammbarem Fugenschäum⁶ ist zulässig.

Zur Vermeidung von Wärmebrücken dürfen die Kanten nicht bestrichen oder verschmutzt werden.

Die Platten dürfen zusätzlich zur Fixierung mit mechanischen Hilfen gehalten werden.

4.7 Ausführen des Unterputzes und Schlussbeschichtung

Nach dem Erhärten des Klebemörtels sind die Dämmplatten auf der Außenseite mit einem Unterputz nach Abschnitt 2.2.4 in einer Dicke nach Anlage 2 zu beschichten. Das Bewehrungsgewebe nach Abschnitt 2.2.3 ist bei Unterputzdicken bis 4 mm mittig und bei Unterputzdicken über 4 mm in die obere Hälfte einzuarbeiten. Stöße des Gewebes sind ca. 10 cm zu überlappen.

⁶ Es muss ein bauaufsichtlicher Verwendbarkeitsnachweis des Fugenschaums zwischen massiv mineralischen oder metallischen Baustoffen vorliegen

Nach dem Erhärten des Unterputzes und ggf. des Haftvermittlers ist die Schlussbeschichtung nach Abschnitt 2.2.6 nach den Vorgaben des Antragstellers anzurühren und in einer Schichtdicke nach Anlage 2 dieser allgemeinen bauaufsichtlichen Zulassung aufzubringen.

4.8 Überbrückung von Dehnungs- und Anschlussfugen

Dehnungsfugen zwischen Gebäudeteilen müssen mit Dehnungsprofilen im WDVS berücksichtigt werden.

Anschlussfugen an bestehende Bauteile sind schlagregendicht zu schließen.

4.9 Weitere Hinweise

Als unterer Abschluss des WDVS muss ein Sockelprofil befestigt werden, sofern nicht ein vorspringender Sockel oder ein Übergang zu einer Sockeldämmung vorliegt. Die Anwendung im Spritzwasserbereich (H ca. 300 mm) bedarf besonderer Maßnahmen.

Die Fensterbänke müssen regendicht z. B. mit Hilfe von eingeputzten U-Profilen ohne Behinderung der Dehnung eingepasst werden.

Der obere Abschluss des WDVS muss gegen Witterungseinflüsse abgedeckt werden.

In Bereichen, in denen mit erhöhter mechanischer Belastung zu rechnen ist, können besondere Maßnahmen erforderlich sein.

Abweichende Ausführungen des WDVS von den Vorgaben dieser allgemeinen bauaufsichtlichen Zulassung sind im Einzelfall zu beurteilen und bedürfen ggf. zusätzlicher Nachweise.

4.10 Zusätzliche konstruktive Brandschutzmaßnahmen

Bei schwerentflammbaren WDVS mit EPS-Dämmplatten müssen folgende Brandschutzmaßnahmen gegen eine Brandeinwirkung von außerhalb des Gebäudes ausgeführt werden (siehe Anlage 6):

1. äußere Beplankung der Wände bis zur Höhe der Decke des 3. Geschosses über Geländeoberkante oder genutzten angrenzenden horizontalen Gebäudeteilen (z. B. Parkdächer u. a.) mit nichtbrennbaren Plattenwerkstoffen (Baustoffklasse DIN 4102-A oder Klassen A1 bzw. A2 - s1,d0 nach DIN EN 13501-1),
2. Ausführung einer nichtbrennbaren Außenwandbekleidung oder eines schwerentflammbaren WDVS mit nichtbrennbarem Mineralwolle-Dämmstoff oberhalb eines maximal 90 cm hohen Spritzwassersockels über Geländeoberkante oder genutzten angrenzende horizontale Gebäudeteile nach Nr. 1 bis zur Höhe der Decke über dem 1. Geschoss, jedoch auf mindestens 3 m Höhe,
3. ein Brandriegel an der Unterkante des WDVS mit EPS-Dämmstoff,
4. ein Brandriegel in Höhe der Decke des 3. Geschosses über Geländeoberkante oder angrenzenden horizontalen Gebäudeteilen nach Nr. 1, jedoch zu dem darunter angeordneten Brandriegel mit einem Achsabstand von nicht mehr als 8 m. Bei größeren Abständen sind zusätzliche Brandriegel einzubauen.
5. weitere Brandriegel an Übergängen der Außenwand zu horizontalen Flächen (z. B. Durchgänge, -fahrten, Arkaden), soweit diese in dem durch einen Brand von außen beanspruchten Bereich des 1. bis 3. Geschosses liegen.

Die Platten für die Beplankung nach Nr. 1 müssen mindestens in die Klasse K₂30 nach DIN EN 13501-2 eingestuft sein.

Die Brandriegel müssen folgende Anforderungen erfüllen:

- Höhe ≥ 200 mm,
- nichtbrennbare Mineralwolle-Lamellenstreifen, Baustoffklasse A1 oder A2 nach DIN 4102-1 bzw. Klasse A1 oder A2 - s1,d0 nach DIN EN 13501-1, nicht glimmend, aus Steinfasern mit einem Schmelzpunkt von mindestens 1000 °C geprüft nach DIN 4102-17, mit einer Rohdichte zwischen 60 und 100 kg/m³,
- mit einem Klebemörtel vollflächig angeklebt.

Allgemeine bauaufsichtliche Zulassung

Nr. Z-33.47-1167

Seite 12 von 12 | 19. Januar 2016

Weiterhin ist ein Brandriegel (wie vorstehend beschrieben) maximal 1,0 m unterhalb von angrenzenden brennbaren Bauprodukten (z. B. am oberen Abschluss des WDVS unterhalb eines Daches) in der Dämmebene des WDVS anzuordnen. Dieser Brandriegel ist ebenfalls mit einem Klebemörtel vollflächig anzukleben.

Das applizierte WDVS mit EPS-Dämmplatten muss von der Unterkante des WDVS bis mindestens zur Höhe des Brandriegels nach Nr. 4 folgende Anforderungen erfüllen:

- Mindestdicke des Putzsystems (Schlussbeschichtung + Unterputz) von 4,5 mm,
- an Gebäudeinnenecken sind in den bewehrten Unterputz Eckwinkel aus Glasfasergewebe, Flächengewicht $\geq 280 \text{ g/m}^2$ und Reißfestigkeit $> 2,3 \text{ kN/5 cm}$ (im Anlieferungszustand) einzuarbeiten,
- Verwendung von EPS mit einer Rohdichte max. 25 kg/m^3 und
- Verwendung eines Armierungsgewebes mit einem Flächengewicht von $\geq 150 \text{ g/m}^2$.

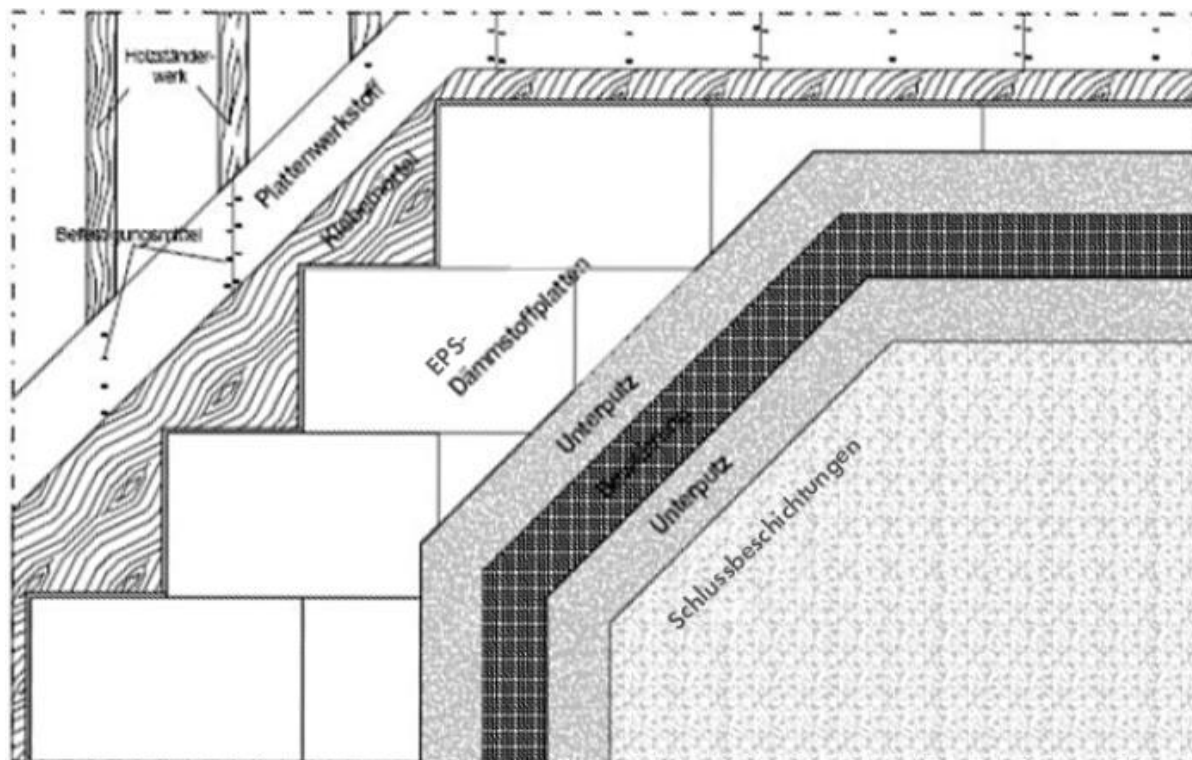
Manfred Klein
Referatsleiter

Beglaubigt

"SAKRET THERM Fertighaus"

Anlage 1

Einbauzustand



"SAKRET THERM Fertighaus"

Anlage 2

Aufbau des WDVS

Schicht	Auftragsmenge (nass) [kg/m ²]	Dicke [mm]
Klebemörtel: Sakret Dispersionsklebe- und Armierungsmasse DKA	ca. 2,0	Kammbett Kammbett/ Spritzapplikation
Dämmstoff: EPS-Platten nach Abschnitt 2.2.2	-	≤ 200
Unterputze: Sakret KAM san Sakret Dispersionsklebe- und Armierungsmasse DKA*	ca. 7,0 ca. 3,0	5,0 – 7,0 2,0 – 3,0
Bewehrungen: Sakret Armierungsgewebe 160 Sakret Armierungsgewebe 208	0,160 0,208	- -
Schlussbeschichtung: Sakret Kratzputz KP Sakret Scheibenputz exklusiv SBP-E Sakret Reibputz MRP-E Sakret Scheibenputz SBP Sakret Silikonharzputz SHP Sakret Silikatputz SK** Sakret Kunstharzputz KH-K Sakret KAM Sakret Modellierputz MP	11,0 – 13,0 3,0 – 3,7 4,0 – 5,0 3,0 – 5,0 2,4 – 3,9 2,4 – 3,9 2,4 – 3,9 2,5 – 4,2 6,0 – 10,0	6,0 – 8,0 2,0 – 3,0 3,0 – 4,0 2,0 – 4,0 1,5 – 3,0 1,5 – 3,0 1,5 – 3,0 2,0 – 3,0 4,0 – 6,0

* nur zu verwenden mit den Schlussbeschichtungen "Sakret Silikonharzputz SHP", "Sakret Kunstharzputz KH-K" und "Sakret Silikatputz SK"

** bei Verwendung des Unterputzes "Sakret Dispersionsklebe- und Armierungsmasse DKA" muss die Schlussbeschichtungsdicke ≤ 2,0 mm betragen

Die Bestimmungen der Abschnitte 3 und 4 sind zu beachten.

**Oberflächenausführung
Anforderungen**

Anlage 3

Bezeichnung	Hauptbinde- mittel	kapillare Wasser- aufnahme		wasserdampf- diffusions- äquivalente Luftschicht- dicke s_d	
		w nach DIN 52617 [kg/(m ² √h)]	$W_{A,m 24h}$ nach ETAG 004 [kg/m ²]	nach DIN 52615 [m]	in Anl. an DIN EN ISO 12572 und ETAG 004 [m]
1. Unterputze					
Sakret KAM san	Zement/Kalk	0,15	-	0,06 – 0,08	-
Sakret Dispersionsklebe- und Armierungsmasse DKA	Styrol-Acrylat- Dispersion	-	-	-	0,25 – 0,35
2. Schlussbeschichtungen					
Sakret Kratzputz KP	Zement/Kalk	0,1	-	0,03 – 0,06	-
Sakret Scheibenputz exclusiv SBP-E	Zement/Kalk	0,1	-	0,02 – 0,03	-
Sakret Reibeputz MRP-E	Zement/Kalk	0,2	-	0,03 – 0,05	-
Sakret Scheibenputz SBP	Zement/Kalk	0,2	-	0,02 – 0,05	-
Sakret Silikatputz SK	Kaliwasserglas/ Styrol-Acrylat	-	0,41 ¹ 0,45 ²	-	0,3 – 0,4 ¹
Sakret Silikonharzputz SHP	Styrol-Acrylat/ Silikonharz- emulsion	-	0,26 ¹ 0,30 ²	-	0,35 – 0,45 ¹
Sakret Kunstharzputz KH-K	Styrol-Acryl- säureester	-	0,30 ¹ 0,41 ²	-	0,4 – 0,5 ¹
Sakret Modellierputz MP	Zement/Kalk	0,1		0,05	
Sakret KAM	Zement/Kalk		0,37		0,06 – 0,10

¹ gemeinsam mit Unterputz "Sakret Dispersionsklebe- und Armierungsmasse DKA" geprüft

² gemeinsam mit Unterputz "Sakret KAM san" geprüft

**Werkseigene
Produktionskontrolle und Fremdüberwachung
(Art und Häufigkeit der durchzuführenden Prüfungen)**

Anlage 4

1. Klebemörtel und Unterputze

Prüfung	Prüfnorm bzw. -vorschrift	Häufigkeit*
1.1 Abreißfestigkeit am Dämmstoff (Einzelwert ≥ 80 kPa)	ETAG 004 ¹ , Abschnitt 5.1.4.1.3 (trocken)	¼ jährlich
1.2 Mineralisch gebundene Produkte:		
a. Schüttdichte	in Anlehnung an DIN EN 459-2:2010-12 ² , Abschnitt 6.3	2 x je Produktionswoche
b. Korngrößenverteilung	DIN EN 1015-1:2007-05 ³ (Trockensiebung)	dto
c. Frischmörtelrohddichte	DIN EN 1015-6:2007-05 ⁴	dto
1.3 Organisch gebundene Produkte:		
a. Trockenextrakt	ETAG 004, Abschnitt C 1.1.2	2 x je Produktionswoche
b. Aschegehalt	ETAG 004, Abschnitt C 1.1.3 (450 °C)	dto

2. Schlussbeschichtungen

Prüfung	Prüfnorm	Häufigkeit*
2.1 Mineralisch gebundene Produkte:		
a. Schüttdichte	in Anlehnung an DIN EN 459-2:2010-12 Abschnitt 6.3	1 x je Produktionswoche
b. Frischmörtelrohddichte	DIN EN 1015-6:2007-05	2 x je Produktionswoche
2.2 Organisch gebundene Produkte:		
a. Frischmörtelrohddichte	DIN EN 1015-6:2007-05	2 x je Produktionswoche
b. Aschegehalt	ETAG 004, Abschnitt C 1.1.3 (450 °C)	2 x je Produktionswoche

* Produktionswoche: 5 Produktionstage, in einem Zeitraum von einem Monat, beginnend mit dem ersten Produktionstag

3. Dämmplatten⁶

Prüfung

a. Rohddichte b. Zugfestigkeit senkrecht zur Plattenebene	Zuordnung der Prüfungen s. Abschnitt 2.2.2	gemäß Tabelle B1 der Norm DIN EN 13163 ⁵
---	---	--

Umfang der Fremdüberwachung

Im Rahmen der Fremdüberwachung ist eine Erstprüfung der Bauprodukte durchzuführen. Die werkseigene Produktionskontrolle ist durch eine Fremdüberwachung regelmäßig zu überprüfen (Schlussbeschichtungen ausgenommen), **mindestens jedoch zweimal jährlich**. Es sind die o. g. Prüfungen durchzuführen.

- 1 ETAG 004 Leitlinie für Europäische Technische Zulassung für Außenseitige Wärmedämm-
Verbundsysteme mit Putzschichten
- 2 DIN EN 459-2:2010-12 Baukalk - Teil 2: Prüfverfahren
- 3 DIN EN 1015-1:2007-05 Prüfverfahren für Mörtel für Mauerwerk – Teil 1: Bestimmung der
Korngrößenverteilung (durch Siebanalyse)
- 4 DIN EN 1015-6:2007-05 Prüfverfahren für Mörtel für Mauerwerk – Teil 6: Bestimmung der Rohddichte von
Frischmörtel)
- 5 DIN EN 13163:2013-03 Werkmäßig hergestellte Produkte aus expandiertem Polystyrol (EPS) –
Spezifikation
- 6 Nur für die im Abschnitt 2.2.2.1.b aufgeführten Wärmedämmstoffe.

Anlage 5

Übereinstimmungsnachweis des WDVS

Dieser Nachweis ist eine Übereinstimmungserklärung im Sinne des § 22 (3) MBO.

Dieser Nachweis ist nach Fertigstellung des WDVS vom Unternehmer (Fachpersonal der ausführenden Firma*) auszufüllen und dem Bauherrn (Auftraggeber) zu übergeben. Als zusätzliche Information über die verarbeiteten Komponenten können zusätzlich zum Dämmstoff auch von weiteren Komponenten der Beipackzettel/Kennzeichnung diesem Nachweis beigelegt werden.

* Fachhandwerker/Fachunternehmer = Meisterbetriebe, die zur Ausführung von WDVS berechtigt sind und in Anlage A der Handwerksrolle eingetragen sind oder gleichwertig.

Postanschrift des Gebäudes:

Straße/Hausnummer: _____ PLZ/Ort: _____

Beschreibung des verarbeiteten WDVS:

Nummer der allgemeinen bauaufsichtlichen Zulassung: Z-33.47- _____ vom _____

Handelsname des WDVS: _____

Verarbeitete WDVS-Komponenten (siehe Kennzeichnung):

Klebmörtel: Handelsname _____

Dämmstoff: EPS-Platten

Dämmstoff nach allgemeiner bauaufsichtlicher Zulassung Nr. Z-33.4- _____

Dämmstoff nach DIN EN 13163 _____

Dämmstoff nach DIN EN 13163 mit zusätzlicher Kennzeichnung _____

Der Beipackzettel/Kennzeichnung des Dämmstoffs ist diesem Nachweis beizufügen.

Handelsname: _____

Nenndicke: _____

Bewehrungen: Handelsname / Flächengewicht _____

Unterputz: Handelsname / mittlere Dicke _____

Schlussbeschichtung:

Handelsname / Korngröße bzw. mittlere Dicke _____

Dübel: Handelsname / Anzahl je m² _____

Brandverhalten des WDVS: (siehe Abschnitt 3.4 der o. g. Zulassung des WDVS)

normalentflammbar schwerentflammbar

Postanschrift der ausführenden Firma:

Firma: _____ Straße/Hausnummer: _____

PLZ/Ort: _____ Staat: _____

Wir erklären hiermit, dass wir das oben beschriebene WDVS gemäß den Bestimmungen der o. g. allgemeinen bauaufsichtlichen Zulassung und ggf. den Verarbeitungshinweisen des Antragstellers eingebaut haben.

(Unterschrift des Verantwortlichen der ausführenden Firma)

Anlage 6

Anordnung der zusätzlichen Brandschutzmaßnahmen gemäß Abschnitt 4.10

