

Allgemeine bauaufsichtliche Zulassung

Zulassungsstelle für Bauprodukte und Bauarten

Bautechnisches Prüfamt

Eine vom Bund und den Ländern
gemeinsam getragene Anstalt des öffentlichen Rechts
Mitglied der EOTA, der UEAtc und der WFTAO

Datum:

08.06.2017

Geschäftszeichen:

II 14-1.33.41-1378/4

Zulassungsnummer:

Z-33.41-1378

Geltungsdauer

vom: **22. Mai 2017**

bis: **22. Mai 2022**

Antragsteller:

HORNBACH Baustoff Union GmbH

Le Quartier Hornbach 11

67433 Neustadt an der Weinstraße

Zulassungsgegenstand:

Wärmedämm-Verbundsystem mit angeklebten EPS-Platten

"Unio-Plus VWS-System"

Der oben genannte Zulassungsgegenstand wird hiermit allgemein bauaufsichtlich zugelassen.
Diese allgemeine bauaufsichtliche Zulassung umfasst 13 Seiten und sieben Anlagen mit elf
Blatt.

DIBt

I ALLGEMEINE BESTIMMUNGEN

- 1 Mit der allgemeinen bauaufsichtlichen Zulassung ist die Verwendbarkeit bzw. Anwendbarkeit des Zulassungsgegenstandes im Sinne der Landesbauordnungen nachgewiesen.
- 2 Die allgemeine bauaufsichtliche Zulassung ersetzt nicht die für die Durchführung von Bauvorhaben gesetzlich vorgeschriebenen Genehmigungen, Zustimmungen und Bescheinigungen.
- 3 Die allgemeine bauaufsichtliche Zulassung wird unbeschadet der Rechte Dritter, insbesondere privater Schutzrechte, erteilt.
- 4 Hersteller und Vertreiber des Zulassungsgegenstandes haben, unbeschadet weiter gehender Regelungen in den "Besonderen Bestimmungen", dem Verwender bzw. Anwender des Zulassungsgegenstandes Kopien der allgemeinen bauaufsichtlichen Zulassung zur Verfügung zu stellen und darauf hinzuweisen, dass die allgemeine bauaufsichtliche Zulassung an der Verwendungsstelle vorliegen muss. Auf Anforderung sind den beteiligten Behörden Kopien der allgemeinen bauaufsichtlichen Zulassung zur Verfügung zu stellen.
- 5 Die allgemeine bauaufsichtliche Zulassung darf nur vollständig vervielfältigt werden. Eine auszugsweise Veröffentlichung bedarf der Zustimmung des Deutschen Instituts für Bautechnik. Texte und Zeichnungen von Werbeschriften dürfen der allgemeinen bauaufsichtlichen Zulassung nicht widersprechen. Übersetzungen der allgemeinen bauaufsichtlichen Zulassung müssen den Hinweis "Vom Deutschen Institut für Bautechnik nicht geprüfte Übersetzung der deutschen Originalfassung" enthalten.
- 6 Die allgemeine bauaufsichtliche Zulassung wird widerruflich erteilt. Die Bestimmungen der allgemeinen bauaufsichtlichen Zulassung können nachträglich ergänzt und geändert werden, insbesondere, wenn neue technische Erkenntnisse dies erfordern.

II BESONDERE BESTIMMUNGEN

1 Zulassungsgegenstand und Anwendungsbereich

Der Zulassungsgegenstand ist das Wärmedämm-Verbundsystem (WDVS) mit der Handelsbezeichnung "Unio-Plus VWS-System". Es besteht aus am Untergrund angeklebten Dämmplatten aus expandiertem Polystyrol (EPS), einem mit Textilglas-Gittergewebe bewehrten Unterputz und einer Schlussbeschichtung (Oberputz oder klinkerartige vorgefertigte Putzteile). Ergänzend sind Haftvermittler als Komponenten des WDVS möglich. Die Dämmplatten dürfen zusätzlich mit geeigneten mechanischen Befestigungsmitteln konstruktiv fixiert werden.

Alle für das WDVS eines Bauvorhabens erforderlichen Komponenten sind vom Antragsteller dieser allgemeinen bauaufsichtlichen Zulassung zu liefern bzw. liefern zu lassen. Die Komponenten werden vom Antragsteller oder einem Lieferanten werksmäßig hergestellt.

Das WDVS wird auf der Baustelle aus diesen Komponenten hergestellt und darf auf Mauerwerk und Beton mit oder ohne Putz angewendet werden. Der Untergrund muss eben, trocken, fett und staubfrei sein und mindestens eine Abreißfestigkeit von $0,08 \text{ N/mm}^2$ aufweisen. Die dauerhafte Verträglichkeit eventuell vorhandener Beschichtungen mit dem Klebemörtel ist sachkundig zu prüfen.

Unebenheiten bis 1 cm/m dürfen überbrückt werden; größere Unebenheiten müssen mechanisch egalisiert oder durch einen geeigneten Putz ausgeglichen werden, wobei dessen Abreißfestigkeit nach der Erhärtung geprüft werden muss. Bei Untergründen aus Mauerwerk ohne Putz oder Beton ohne Putz kann eine ausreichende Festigkeit in der Regel ohne weitere Nachweise vorausgesetzt werden.

Die Zulassung basiert auf den beim DIBt eingereichten Unterlagen. Änderungen am WDVS oder den Komponenten oder deren Herstellungsverfahren, die dazu führen, dass die hinterlegten Daten und Informationen nicht mehr korrekt sind, sind vor ihrer Einführung dem DIBt mitzuteilen. Das DIBt wird darüber entscheiden, ob sich solche Änderungen auf die Zulassung auswirken und ggf. feststellen, ob eine zusätzliche Beurteilung oder eine Änderung der Zulassung erforderlich ist.

2 Bestimmungen für das Bauprodukt

2.1 Komponenten

2.1.1 Klebemörtel, Kleber und Klebeschaum

Für die Befestigung der Dämmstoffe müssen die Klebemörtel "Unio-Plus Klebe- und Armierungsmörtel grau", "Unio-Plus Klebe- und Armierungsmörtel weiß", "Unio-Plus Dickschicht Klebe- und Armierungsmörtel MG II", "Unio-Plus Klebe- und Armierungsmörtel leicht", "Unio-Plus WDVS Spachtel" oder der Klebeschaum "WDVS-Kleberschaum" verwendet werden.

Für die Verklebung der klinkerartigen vorgefertigten Putzteile nach Abschnitt 2.1.6 muss der Kleber "Flachverblender Unio-Kleber" verwendet werden.

2.1.2 Dämmstoffe

Als Dämmstoffe müssen die EPS-Platten "Unio-Plus EPS-Dämmplatte VWS040 weiß", "Unio-Plus EPS-Dämmplatte VWS035 weiß", "Unio-Plus EPS-Dämmplatte VWS035e weiß", "Unio-Plus EPS-Dämmplatte VWS035 grau", "Unio-Plus EPS-Dämmplatte VWS035e grau", "Unio-Plus EPS-Dämmplatte VWS034 grau", "Unio-Plus EPS-Dämmplatte VWS034e grau", "Unio-Plus EPS-Dämmplatte VWS034 grau/weiß", "Unio-Plus EPS-Dämmplatte VWS032 grau", "Unio-Plus EPS-Dämmplatte VWS032 grau/weiß" oder "Unio-Plus EPS-Dämmplatte VWS032e grau" verwendet werden. Diese Dämmstoffe sind expandierte Polystyrol-Platten (EPS) mit den Abmessungen $1000 \text{ mm} \times 500 \text{ mm}$.

Eigenschaft Bezeichnung	Dicke in [mm]	Rohdichte in [kg/m ³]	Dynamische Steifigkeit in [MN/m ³]
Unio-Plus EPS-Dämmplatte VWS040 weiß	40 - 400	14 - 25	-
Unio-Plus EPS-Dämmplatte VWS035 weiß	40 - 400	14 - 25	-
Unio-Plus EPS-Dämmplatte VWS035e weiß	40 - 200	21 - 26	≤ 20
Unio-Plus EPS-Dämmplatte VWS035 grau	40 - 300	14 - 19	-
Unio-Plus EPS-Dämmplatte VWS035e grau	80 - 200	14 - 20	d = 80 mm: s` = ≤ 20 d = 120 mm: s` = ≤ 15 d = 160 mm: s` = ≤ 10 d = 200 mm: s` = ≤ 7
Unio-Plus EPS-Dämmplatte VWS034 grau	40 - 300	14 - 20	-
Unio-Plus EPS-Dämmplatte VWS034e grau	40 - 200	15 - 20	≤ 20
Unio-Plus EPS-Dämmplatte VWS034 grau/weiß	40 - 300	14 - 19	-
Unio-Plus EPS-Dämmplatte VWS032 grau	40 - 300	14 - 20	-
Unio-Plus EPS-Dämmplatte VWS032 grau/weiß	40 - 300	15 - 19	-
Unio-Plus EPS-Dämmplatte VWS032e grau	80 - 400	14 - 20	-

2.1.3 Bewehrung

Als Bewehrungen müssen die beschichteten Textilglas-Gittergewebe "Unio-Plus Armierungsgewebe M" oder "Unio-Plus Armierungsgewebe F" verwendet werden.

2.1.4 Unterputze

Als Unterputze müssen die mit den Klebemörteln nach Abschnitt 2.1.1 identischen Produkte "Unio-Plus Klebe- und Armierungsmörtel grau", "Unio-Plus Klebe- und Armierungsmörtel weiß", "Unio-Plus Dickschicht Klebe- und Armierungsmörtel MG II", "Unio-Plus Klebe- und Armierungsmörtel leicht" oder "Unio-Plus WDVS Spachtel" verwendet werden.

2.1.5 Haftvermittler

Als Haftvermittler zwischen Unterputz und Schlussbeschichtung dürfen die Produkte "Unio-Plus Edelputzgrundierung", "Unio-Plus Silikat-Putzgrund" oder "Unio-Plus Silikon-Putzgrund" verwendet werden.

2.1.6 Schlussbeschichtungen

Als Schlussbeschichtungen (Oberputze und klinkerartige vorgefertigte Putzteile "Flachverblender Unio-Rusticana" mit "Flachverblender Unio-Kleber") müssen die in der Anlage 2 aufgeführten Produkte verwendet werden.

2.1.7 Zubehörteile

Es dürfen normalentflammbare Zubehörteile wie z. B. Sockel-, Kanten- und Fugenprofile verwendet werden, deren maximale Länge 3 m nicht überschreitet. Die eingesetzten Zubehörteile müssen mit dem verwendeten Putzsystem materialverträglich sein.

2.2 Wärmedämm-Verbundsystem (WDVS)

Der Aufbau des WDVS entspricht Anlage 1. Die möglichen Systemkombinationen einschließlich der zulässigen Dicken bzw. Auftragsmengen der Putzkomponenten nach den Abschnitten 2.1.1, 2.1.4 bis 2.1.6 sind der Anlage 2 zu entnehmen.

2.2.1 Standsicherheit des WDVS

Das WDVS trägt Windlasten bis $w_e = -2,2 \text{ kN/m}^2$ für den in Abschnitt 1 dieser allgemeinen bauaufsichtlichen Zulassung genannten Anwendungsbereich ab, sofern die Ausführung gemäß Abschnitt 4 erfolgt.

2.2.2 Brandverhalten des WDVS

Das WDVS muss – außer bei Verwendung des Klebeschaums "WDVS-Kleberschaum" – die Anforderungen an Baustoffe der Baustoffklasse B1 nach DIN 4102-1¹ oder – bei Verwendung der "Flachverblender Unio-Rusticana" mit "Flachverblender Unio-Kleber" – die Anforderungen an Baustoffe der Klasse B – s1,d0 nach DIN EN 13501-1² erfüllen.

2.2.3 Wärme- und Feuchteschutz des WDVS

Für den rechnerischen Nachweis des Wärmeschutzes des WDVS ist in Abhängigkeit des verwendeten Dämmstoffs folgender Bemessungswert der Wärmeleitfähigkeit λ_B anzusetzen:

Bezeichnung des Dämmstoffs	Bemessungswert λ_B in [W/m•K]
Unio-Plus EPS-Dämmplatte VWS040 weiß	0,040
Unio-Plus EPS-Dämmplatte VWS035 weiß	0,035
Unio-Plus EPS-Dämmplatte VWS035e weiß	0,035
Unio-Plus EPS-Dämmplatte VWS035 grau	0,035
Unio-Plus EPS-Dämmplatte VWS035e grau	0,035
Unio-Plus EPS-Dämmplatte VWS034 grau	0,034
Unio-Plus EPS-Dämmplatte VWS034e grau	0,034
Unio-Plus EPS-Dämmplatte VWS034 grau/weiß	0,034
Unio-Plus EPS-Dämmplatte VWS032 grau	0,032
Unio-Plus EPS-Dämmplatte VWS032 grau/weiß	0,032
Unio-Plus EPS-Dämmplatte VWS032e grau	0,032

Für den Feuchteschutz sind die s_d -Werte für die Unterputze und Schlussbeschichtungen ggf. mit den Haftvermittlern gemäß Anlage 3 dieser allgemeinen bauaufsichtlichen Zulassung zu berücksichtigen.

2.2.4 Schallschutz des WDVS

Der Korrekturwert $\Delta R_{w,R}$, der beim Nachweis des Schallschutzes (Schutz gegen Außenlärm) für das WDVS für die Massivwand ohne WDVS zu berücksichtigen ist, ist gemäß Anlagen 4.1 oder 4.2.1 und 4.2.2 zu ermitteln.

¹ DIN 4102-1:1998-05 Brandverhalten von Baustoffen und Bauteile – Teil 1: Baustoffe; Begriffe, Anforderungen und Prüfungen

² DIN EN 13501-1:2010-01 Klassifizierung von Bauprodukten und Bauarten zu ihrem Brandverhalten – Teil 1: Klassifizierung mit den Ergebnissen aus den Prüfungen zum Brandverhalten von Bauprodukten

Allgemeine bauaufsichtliche Zulassung

Nr. Z-33.41-1378

Seite 6 von 13 | 8. Juni 2017

Ist bei den Dämmstoffen die dynamische Steifigkeit s' nicht angegeben oder wird auf eine Ermittlung des Korrekturwertes $\Delta R_{w,R}$ nach den Anlagen 4.1 oder 4.2.1 und 4.2.2 verzichtet, ist für $\Delta R_{w,R}$ ein Wert von -6 dB in Ansatz zu bringen.

2.3 Herstellung, Verpackung, Transport, Lagerung und Kennzeichnung**2.3.1 Herstellung**

Die Komponenten nach Abschnitt 2.1 sind werksseitig herzustellen. Das WDVS wird auf der Baustelle aus den Komponenten hergestellt.

2.3.2 Verpackung, Transport und Lagerung

Die Komponenten müssen nach den Angaben des Antragstellers gelagert und vor Beschädigung geschützt werden.

2.3.3 Kennzeichnung

Der Lieferschein oder eine Anlage zum Lieferschein des Bauproduktes nach Abschnitt 2.2 muss vom Antragsteller mit dem Übereinstimmungszeichen (Ü-Zeichen) nach den Übereinstimmungszeichen-Verordnungen der Länder gekennzeichnet werden. Die Kennzeichnung darf nur erfolgen, wenn die Voraussetzungen nach Abschnitt 2.4 erfüllt sind.

Auf dem Lieferschein oder seiner Anlage sind außerdem anzugeben:

- Handelsname des WDVS und der zum Einsatz kommenden Komponenten
- Lagerungsbedingungen

Auf der Verpackung oder dem Beipackzettel der einzelnen Komponenten des WDVS ist die jeweilige Handelsbezeichnung anzugeben.

2.4 Übereinstimmungsnachweis**2.4.1 Übereinstimmungsnachweis durch Übereinstimmungszertifikat**

Die Bestätigung der Übereinstimmung der Komponenten des WDVS mit den Bestimmungen dieser allgemeinen bauaufsichtlichen Zulassung muss für jedes Herstellwerk mit einem Übereinstimmungszertifikat auf der Grundlage einer werkseigenen Produktionskontrolle und einer regelmäßigen Fremdüberwachung einschließlich einer Erstprüfung nach Maßgabe der folgenden Bestimmungen erfolgen.

Für die Erteilung des Übereinstimmungszertifikats und die Fremdüberwachung einschließlich der dabei durchzuführenden Produktprüfungen hat der Antragsteller eine hierfür anerkannte Zertifizierungsstelle sowie eine hierfür anerkannte Überwachungsstelle einzuschalten.

Die Erklärung, dass ein Übereinstimmungszertifikat erteilt ist, hat der Antragsteller durch Kennzeichnung des Lieferscheins oder einer Anlage zum Lieferschein mit dem Übereinstimmungszeichen (Ü-Zeichen) unter Hinweis auf den Verwendungszweck abzugeben.

Dem Deutschen Institut für Bautechnik ist von der Zertifizierungsstelle eine Kopie des von ihr erteilten Übereinstimmungszertifikats zur Kenntnis zu geben.

2.4.2 Werkseigene Produktionskontrolle

In jedem Herstellwerk ist eine werkseigene Produktionskontrolle einzurichten und durchzuführen. Unter werkseigener Produktionskontrolle wird die vom Hersteller bzw. Lieferanten vorzunehmende kontinuierliche Überwachung der Produktion verstanden, mit der dieser sicherstellt, dass die von ihm hergestellten Komponenten den Bestimmungen dieser allgemeinen bauaufsichtlichen Zulassung entsprechen.

Im Rahmen der werkseigenen Produktionskontrolle sind die Prüfungen, Kontrollen und Auswertungen durchzuführen, die im beim Deutschen Institut für Bautechnik hinterlegten Prüf- und Überwachungsplan³ enthalten und die somit Bestandteil dieser allgemeinen bauaufsichtlichen Zulassung sind.

Die Ergebnisse der werkseigenen Produktionskontrolle sind aufzuzeichnen und auszuwerten. Die Aufzeichnungen müssen mindestens folgende Angaben enthalten:

- Handelsname der Komponente bzw. des Ausgangsmaterials und der Bestandteile
- Art der Kontrolle oder Prüfung
- Datum der Herstellung und der Prüfung der Komponente bzw. des Ausgangsmaterials oder der Bestandteile
- Ergebnis der Kontrollen und Prüfungen und, soweit zutreffend, Vergleich mit den Anforderungen
- Unterschrift des für die werkseigene Produktionskontrolle Verantwortlichen

Die Aufzeichnungen sind mindestens fünf Jahre aufzubewahren und der für die Fremdüberwachung eingeschalteten Überwachungsstelle vorzulegen. Sie sind dem Deutschen Institut für Bautechnik und der zuständigen obersten Bauaufsichtsbehörde auf Verlangen vorzulegen.

Bei ungenügendem Prüfergebnis sind vom Hersteller bzw. Lieferanten unverzüglich die erforderlichen Maßnahmen zur Abstellung des Mangels zu treffen. Komponenten, die den Anforderungen nicht entsprechen, sind so zu handhaben, dass Verwechslungen mit übereinstimmenden ausgeschlossen werden. Nach Abstellung des Mangels ist - soweit technisch möglich und zum Nachweis der Mängelbeseitigung erforderlich - die betreffende Prüfung unverzüglich zu wiederholen.

2.4.3 Fremdüberwachung

Für das WDVS ist in jedem Herstellwerk die werkseigene Produktionskontrolle durch eine Fremdüberwachung regelmäßig zu überprüfen, mindestens jedoch zweimal jährlich.

Im Rahmen der Fremdüberwachung ist eine Erstprüfung durchzuführen. Die Probenahme und Prüfungen obliegen jeweils der anerkannten Überwachungsstelle. Es sind die Prüfungen, Kontrollen und Auswertungen durchzuführen, die im beim Deutschen Institut für Bautechnik hinterlegten Prüf- und Überwachungsplan³ enthalten und die somit Bestandteil dieser allgemeinen bauaufsichtlichen Zulassung sind.

Die Ergebnisse der Zertifizierung und Fremdüberwachung sind mindestens fünf Jahre aufzubewahren. Sie sind von der Zertifizierungsstelle bzw. der Überwachungsstelle dem Deutschen Institut für Bautechnik und der zuständigen obersten Bauaufsichtsbehörde auf Verlangen vorzulegen.

3 Bestimmungen für Entwurf und Bemessung

3.1 Standsicherheitsnachweis

3.1.1 Allgemeines

Der Nachweis der Standsicherheit ist auf der Grundlage der zulässigen Windlasten im Abschnitt 2.2.1 erbracht.

Der Nachweis des Abtrags der Lasten aus Eigengewicht und hygrothermischen Einwirkungen ist für die im Abschnitt 2.1 genannten Komponenten bei einer Verarbeitung gemäß Abschnitt 4 erbracht.

³ Der Prüf- und Überwachungsplan ist ein vertraulicher Bestandteil dieser allgemeinen bauaufsichtlichen Zulassung, der vom Antragsteller der für die Fremdüberwachung eingeschalteten zugelassenen Stelle zur Verfügung gestellt wird.

3.1.2 Fugenüberbrückung

Das WDVS darf zur Überbrückung von Dehnungsfugen in den Außenwandflächen (z. B. der Fugen in den Außenwandflächen von Plattenbauten bei Verwendung von Dreischichtplatten) nur bei Fugenabständen bis 6,20 m verwendet werden; dabei muss die Dämmstoffdicke mindestens 60 mm betragen und das WDVS aus dem Unterputz "Unio-Plus Klebe- und Armierungsmörtel grau" mit dem Bewehrungsgewebe "Unio-Plus Armierungsgewebe F" und den dünnenschichtigen Oberputzen ($d_{\text{Oberputz}} \leq d_{\text{Unterputz}}$) nach Anlage 2 bestehen.

Die Rohdichte der EPS-Platten muss dabei $\leq 20 \text{ kg/m}^3$ sein.

Die Schlussbeschichtung "Unio-Plus Kratzputz Perfekt" ist nicht geeignet; ebenfalls dürfen alle anderen, in diesem Bescheid allgemein bauaufsichtlich zugelassenen Komponenten zur Überbrückung von Dehnungsfugen nicht verwendet werden.

3.2 Wärmeschutz und klimabedingter Feuchteschutz

Es ist ein rechnerischer Nachweis des Wärmeschutzes zu führen. Für die dabei anzusetzenden Bemessungswerte des Dämmstoffs gelten die Bestimmungen des Abschnitts 2.2.3. Das Putzsystem darf vernachlässigt werden.

Die Minderung der Wärmedämmung durch die Wärmebrückenwirkung bei konstruktiv verwendeten Befestigungsmitteln muss dabei gemäß DIN EN ISO 6946 nicht berücksichtigt werden, wenn die Vergrößerung des Wärmedurchgangskoeffizienten nicht mehr als 3 % beträgt.

Für den Nachweis des klimabedingten Feuchteschutzes gilt DIN 4108-3. Für das WDVS sind die Angaben in Abschnitt 2.2.3 zu berücksichtigen.

Bei Detailplanungen von Anschlüssen und Durchdringungen des WDVS ist nach Möglichkeit auf eine wärmebrückenfreie Ausführung zu achten.

3.3 Schallschutz

Der Nachweis des Schallschutzes (Schutz gegen Außenlärm) ist nach der Norm DIN 4109 zu führen. Für den Nachweis des Schallschutzes ist der Rechenwert des bewerteten Schalldämm-Maßes $R'_{w,R}$ der Wandkonstruktion (Massivwand mit WDVS) nach folgender Gleichung zu ermitteln:

$$R'_{w,R} = R'_{w,R,O} + \Delta R_{w,R}$$

mit: $R'_{w,R,O}$ Rechenwert des bewerteten Schalldämm-Maßes der Massivwand ohne WDVS, ermittelt nach Beiblatt 1 zu DIN 4109⁴

$\Delta R_{w,R}$ siehe Abschnitt 2.2.4

3.4 Brandschutz

Das WDVS darf unter Beachtung der nachfolgenden Randbedingungen dort verwendet werden, wo die bauaufsichtliche Anforderung für Außenwandbekleidungen schwerentflammbar bzw. normalentflammbar besteht.

		WDVS	
		schwerentflammbar ^{c)}	normalentflammbar
Eigenschaften der EPS-Platte	Rohdichte [kg/m ³]	≤ 25	beliebig oder nicht bekannt
	Dämmstoffdicke [mm]	≤ 300 ^{a)}	≤ 400
Putzsystem	Dicke [mm] (Oberputz + Unterputz)	gemäß Anlage 2, aber ≥ 4	gemäß Anlage 2
Schlussbeschichtung	"Flachverblender Unio-Rusticana"	ja ^{b)}	ja
	alle anderen	ja	

a) Bei Dämmstoffdicken über 100 mm muss die Ausführung des WDVS entsprechend der in Abschnitt 4.4.3 bestimmten Maßnahmen erfolgen.
b) Abweichend von a) darf die Ausführung nur nach Abschnitt 4.4.3 a) ausgeführt werden.
c) Die Ausführung des WDVS muss entsprechend der im Abschnitt 4.4.2 bestimmten Maßnahmen unter Beachtung der dort angegebenen Randbedingungen erfolgen.

4 Bestimmungen für die Ausführung

4.1 Anforderungen an den Antragsteller und die ausführende Firma

– Antragsteller

Der Antragsteller ist verpflichtet, die Besonderen Bestimmungen dieser allgemeinen bauaufsichtlichen Zulassung und alle Informationen über erforderliche weitere Einzelheiten zur einwandfreien Ausführung der Bauart den mit Entwurf und Ausführung des WDVS betrauten Personen zur Verfügung zu stellen.

– Ausführende Firma (Unternehmer)

Das Fachpersonal der ausführenden Firma hat sich über die Besonderen Bestimmungen dieser allgemeinen bauaufsichtlichen Zulassung sowie über alle für eine einwandfreie Ausführung der Bauart erforderlichen weiteren Einzelheiten beim Antragsteller zu informieren.

Die ausführende Firma hat gemäß Anlage 7 die zulassungsgerechte Ausführung des WDVS zu bestätigen. Diese Bestätigung ist dem Bauherrn zu überreichen.

4.2 Allgemeines

Für das WDVS dürfen nur die im Abschnitt 2.1 und Anlage 2 genannten Komponenten und deren Kombination gemäß folgender Bestimmungen sowie unter Berücksichtigung der Planungsvorgaben (s. Abschnitt 3) verwendet und ausgeführt werden.

Bei der Verarbeitung und Erhärtung dürfen keine Temperaturen unter +5 °C auftreten; geringere Temperaturen bis zum Gefrierpunkt sind möglich, sofern die Verarbeitungsrichtlinien dies gestatten.

4.3 Klebemörtel und Klebeschaum

Die Klebemörtel sind ggf. nach den Vorgaben des Antragstellers unter Beachtung der Technischen Informationen zum jeweiligen Klebemörtel zu mischen. Die Klebemörtel oder der Klebeschaum sind mit einer Auftragsmenge nach Anlage 2 aufzubringen.

4.4 Anbringen der Dämmplatten

4.4.1 Verklebung

Beschädigte Dämmplatten dürfen nicht eingebaut werden.

Die Dämmplatten sind durch geeignete Maßnahmen vor Feuchtigkeitsaufnahme zu schützen, insbesondere bei Lagerung auf der Baustelle und vor dem Aufbringen des Putzsystems.

Die Dämmplatten sind mit einem Klebemörtel nach Abschnitt 2.1.1 entweder mittels eines Zahnspachtels vollflächig zu beschichten oder durch Auftragen einer umlaufenden Wulst am Plattenrand und Klebepunkten in der Mitte so mit Klebemörtel zu versehen, dass eine Verklebung von mindestens 40 % der Fläche erreicht wird.

Insbesondere bei Dämmplattendicken über 200 mm ist bei der Verarbeitung darauf zu achten, dass Zwängungspunkte eine ausreichende Bewegungsmöglichkeit haben; im Rand- und Kantenbereich ist auf eine ausreichende Befestigung zu achten (z. B. sind passende Formeckteile zu verwenden).

Der Klebemörtel darf auch vollflächig oder wulstförmig auf den Untergrund aufgetragen werden. Bei wulstförmigem Klebemörtelauftrag müssen mindestens 60 % der Fläche durch Mörtelstreifen bedeckt sein, der Abstand der Kleberwülste darf 10 cm nicht überschreiten. Bei vollflächigem Klebemörtelauftrag ist unmittelbar vor dem Ansetzen der Dämmplatten der Klebemörtel mit einer Zahntraufel aufzukämmen. Die Dämmplatten sind unverzüglich, spätestens nach 10 Minuten, in das frische Klebemörtelbett einzudrücken, einzuschwimmen und anzupressen.

Bei Verwendung des Klebeschaums "WDVS-Kleberschaum" sind die Dämmplatten nach Abschnitt 2.1.2 durch Auftragen eines umlaufenden randnahen Wulstes und mit einem eingeschlossenen Wulst in M- oder W-Form so zu versehen, dass eine Verklebung von mindestens 40 % der Fläche erreicht wird. Der Klebeschaumauftrag erfolgt mit einer Pistole.

Insbesondere bei Verwendung des Klebeschaums "WDVS-Kleberschaum" in Verbindung mit Dämmplatten ohne Nut- und Feder-Profilierung ist sicherzustellen, dass durch eine sorgfältige Nachjustierung der angeklebten EPS-Platten eine unzuträgliche Nachexpansion des noch nicht abgebundenen Klebeschaums verhindert wird.

Die Dämmplatten sind passgenau im Verband anzukleben. Zwischen den Platten dürfen keine offenen Fugen entstehen. Unvermeidbare Fehlstellen und Spalten müssen mit gleichwertigen Dämmstoffen geschlossen werden. Das Schließen von Fehlstellen und Spalten bis maximal 5 mm Breite mit schwerentflammbarem Fugenschäum⁵ ist zulässig.

Zur Vermeidung von Wärmebrücken dürfen die Kanten nicht bestrichen oder verschmutzt werden. In die Fugen darf kein Klebemörtel gelangen.

Die Platten dürfen zusätzlich zur Fixierung mit mechanischen Hilfen (z. B. Dübel) gehalten werden.

⁵ Es muss ein bauaufsichtlicher Verwendbarkeitsnachweis der Schwerentflammbarkeit des Fugenschaums bei Verwendung zwischen massiv mineralischen oder metallischen Baustoffen vorliegen.

4.4.2 Konstruktive Brandschutzmaßnahmen

Für schwerentflammbare WDVS mit bis zu 300 mm dicken EPS-Platten müssen folgende konstruktiven Maßnahmen gegen eine Brandeinwirkung von außen ausgeführt werden (siehe Anlage 5):

1. ein Brandriegel an der Unterkante des WDVS bzw. maximal 90 cm über Geländeoberkante oder genutzten angrenzenden horizontalen Gebäudeteilen (z. B. Parkdächer u. a.)
2. ein Brandriegel in Höhe der Decke des 1. Geschosses über Geländeoberkante oder angrenzenden horizontalen Gebäudeteilen nach Nr. 1, jedoch zu dem darunter angeordneten Brandriegel mit einem Achsabstand von nicht mehr als 3 m. Bei größeren Abständen sind zusätzliche Brandriegel einzubauen.
3. ein Brandriegel in Höhe der Decke des 3. Geschosses über Geländeoberkante oder angrenzender horizontaler Gebäudeteile nach Nr. 1, jedoch zu dem darunter angeordneten Brandriegel mit einem Achsabstand von nicht mehr als 8 m. Bei größeren Abständen sind zusätzliche Brandriegel einzubauen.
4. weitere Brandriegel an Übergängen der Außenwand zu horizontalen Flächen (z. B. Durchgänge, -fahrten, Arkaden), soweit diese in dem durch einen Brand von außen beanspruchten Bereich des 1. bis 3. Geschosses liegen.

Die Brandriegel müssen folgende Anforderungen erfüllen:

- Höhe ≥ 200 mm
- nichtbrennbar, formstabil bis 1000°C
- Rohdichte⁶ ≥ 60 kg/m³ und Querkzugfestigkeit⁷ ≥ 5 kPa
- mit mineralischem Klebemörtel (Bindemittel: Kalk und/oder Zement) vollflächig angeklebt und
- zusätzlich mit WDVS-Dübeln angedübelt
- konstruktive Verdübelung mit zugelassenen WDVS-Dübeln, bestehend aus Dübelteller und Hülse aus Kunststoff sowie Spreizelement aus Stahl, Durchmesser des Dübeltellers ≥ 60 mm, Rand- und Zwischenabstände der Dübel: mindestens 10 cm nach oben und unten, maximal 20 cm zu den seitlichen Rändern eines Brandriegel-Streifenelements sowie maximal 40 cm zum benachbarten Dübel

Weiterhin ist ein Brandriegel (wie vorstehend beschrieben) maximal 1,0 m unterhalb von angrenzenden brennbaren Bauprodukten (z. B. am oberen Abschluss des WDVS unterhalb eines Daches) in der Dämmebene des WDVS anzuordnen. Dieser Brandriegel ist mit einem Klebemörtel vollflächig anzukleben.

Die für schwerentflammbare WDVS in Abschnitt 4.4.3 vorgeschriebenen Maßnahmen im Bereich von Außenwandöffnungen müssen erst oberhalb des Brandriegels nach Nr. 3 ausgeführt werden.

Das applizierte WDVS muss von der Unterkante des WDVS bis mindestens zur Höhe des Brandriegels nach Nr. 3 folgende Anforderungen erfüllen:

- Mindestdicke des Putzsystems (Oberputz und Unterputz) von 4 mm, bei Ausführung mit den klinkerartigen vorgefertigten Putzteilen "Flachverblender Unio-Rusticana" – Dicke des Unterputzes mindestens 4 mm
- an Gebäudeinnenecken sind in den bewehrten Unterputz Eckwinkel aus Glasfasergewebe mit einem Flächengewicht von mindestens 280 g/m² und einer Reißfestigkeit im Anlieferungszustand von größer als 2,3 kN/5 cm einzuarbeiten

⁶ Rohdichte nach DIN EN 1602, Mindestwert für jeden Einzelmesswert

⁷ Querkzugfestigkeit nach DIN EN 1607, Mittelwert, Einzelmesswerte dürfen den Mittelwert um max. 15 % unterschreiten

Allgemeine bauaufsichtliche Zulassung

Nr. Z-33.41-1378

Seite 12 von 13 | 8. Juni 2017

- Verwendung von EPS-Platten mit einer Rohdichte von max. 25 kg/m³
- Verwendung eines Bewehrungsgewebes mit einem Flächengewicht von mindestens 150 g/m²

4.4.3 Stürze und Laibungen

Schwerentflammbare WDVS mit EPS-Platten mit Dicken über 100 mm bis 300 mm müssen aus Brandschutzgründen oberhalb des Brandriegels Nr. 3 nach Abschnitt 4.4.2 wie folgt ausgeführt werden:

- a) Oberhalb jeder Öffnung im Bereich der Stürze ist ein mindestens 300 mm seitlich überstehender Brandriegel (links und rechts der Öffnung) vollflächig anzukleben; im Kantenbereich ist das Bewehrungsgewebe zusätzlich mit Gewebeeckwinkeln zu verstärken. Werden hierbei auch Laibungen gedämmt, ist für die Dämmung der horizontalen Laibung im Sturzbereich ebenfalls dieser Brandriegel einzubauen.

Sofern das WDVS ausschließlich mit den EPS-Platten "Unio-Plus EPS-Dämmplatte VWS035e grau" oder "Unio-Plus EPS-Dämmplatte VWS034e grau" und einer Gewebeschlaufe gemäß Anlage 6.1 ausgeführt wird, darf bei Dämmstoffdicken zwischen 100 mm und 300 mm die Ausführung eines ansonsten erforderlichen Brandriegels zur Beibehaltung der Brandklassifizierung des WDVS entfallen; der Entfall von Brandriegeln gemäß Abschnitt 4.4.2 ist nicht zulässig.

- b) Beim Einbau von Rollläden oder Jalousien unmittelbar oberhalb von Öffnungen bzw. bei der Montage von Fenstern in der Dämmebene sind diese dreiseitig – oberhalb und an beiden Seiten – von einem mindestens 200 mm hohen bzw. breiten Brandriegel – wie unter a) beschrieben – zu umschließen.

Sofern das WDVS ausschließlich mit den EPS-Platten "Unio-Plus EPS-Dämmplatte VWS035e grau" ausgeführt wird, darf bei der Verwendung des nichttragenden Rollladenkastens "SCHWENK FZP 235" nach Anlage 6.2 und dem Einbau einer Gewebeschlaufe gemäß Anlage 6.3 eine Überdämmung des Rollladenkastens erfolgen. Bei Dämmstoffdicken zwischen 100 mm und 200 mm darf auf die Ausführung eines ansonsten erforderlichen Brandriegels zur Beibehaltung der Brandklassifizierung des WDVS verzichtet werden; der Entfall von Brandriegeln gemäß Abschnitt 4.4.2 ist nicht zulässig.

- c) Die Ausführung nach a) und b) darf entfallen, wenn mindestens in jedem 2. Geschoss ein horizontal um das Gebäude umlaufender Brandriegel angeordnet wird. Der Brandriegel muss vollflächig angeklebt werden. Der Brandriegel ist so anzuordnen, dass ein maximaler Abstand von 0,5 m zwischen Unterkante Sturz und Unterkante Brandriegel eingehalten wird. In unmittelbar über Öffnungen befindlichen Kantenbereichen ist das Bewehrungsgewebe zusätzlich mit Gewebeeckwinkeln zu verstärken.

Die Brandriegel nach a) bis c) müssen folgende Anforderungen erfüllen:

- Höhe ≥ 200 mm
- nichtbrennbar, formstabil bis 1000 °C
- Rohdichte⁶ ≥ 60 kg/m³ und Querkzugfestigkeit⁷ ≥ 5 kPa
- mit mineralischem Klebemörtel (Bindemittel: Kalk und/oder Zement) vollflächig angeklebt.

Bei der Ausführung des WDVS mit "Flachverblender Unio-Rusticana" und "Flachverblender Unio-Kleber" und Dämmplattendicken über 100 bis 300 mm ist nur die Ausführung nach Abschnitt 4.4.3 a) zulässig.

4.5 Ausführen des Unterputzes und der Schlussbeschichtung

Nach dem Erhärten des Klebemörtels bzw. des Klebeschaums sind die Dämmplatten außen mit einem Unterputz nach Abschnitt 2.1.4 in einer Dicke nach Anlage 2 zu beschichten. Das Bewehrungsgewebe nach Abschnitt 2.1.3 ist bei Unterputzdicken bis 4 mm mittig und bei Unterputzdicken über 4 mm in die obere Hälfte einzuarbeiten. Stöße des Gewebes sind ca. 10 cm zu überlappen.

Der Unterputz "Unio-Plus WDVS-Spachtel" darf nur in Verbindung mit den Schlussbeschichtungen "Unio-Plus Kunstharzputz", "Unio-Plus Siloxanputz" oder "Unio-Plus Silikonharzputz" verwendet werden.

Vor Aufbringen der Schlussbeschichtung darf der Unterputz mit dem passenden Haftvermittler nach Abschnitt 2.1.5 versehen werden. Er soll ein mögliches Durchscheinen des Unterputzes und einen zu schnellen Wasserentzug aus der Schlussbeschichtung in den Unterputz verhindern. Die Verträglichkeit der Haftvermittler zwischen Unterputz und Schlussbeschichtung ist Anlage 3 zu entnehmen.

Nach dem Erhärten des Unterputzes und ggf. des Haftvermittlers ist der Oberputz nach Abschnitt 2.1.6 oder ggf. der Kleber "Flachverblender Unio-Kleber" nach den Vorgaben des Antragstellers anzurühren und die Schlussbeschichtungen (Oberputz oder klinkerartige vorgefertigte Putzteile) nach Abschnitt 2.1.6 in einer Schichtdicke nach Anlage 2 dieser allgemeinen bauaufsichtlichen Zulassung aufzubringen.

Bei Dämmstoffdicken über 200 mm darf die Gesamtauftragsmenge (nass) von Unterputz und Schlussbeschichtung maximal 22 kg/m² betragen.

Die Angaben zu den brandschutztechnisch erforderlichen Mindestputzdicken in den Abschnitten 3.4 und 4.4.2 sind zu beachten.

4.6 Überbrückung von Dehnungs- und Anschlussfugen

Bei der Überbrückung von Dehnungsfugen in Außenwandflächen sind die Vorgaben aus Entwurf und Bemessung zu beachten (siehe Abschnitt 3.1.2).

Dehnungsfugen zwischen Gebäudeteilen müssen mit Dehnungsprofilen im WDVS berücksichtigt werden.

Anschlussfugen an bestehende Bauteile sind schlagregendicht zu schließen.

4.7 Weitere Hinweise

Als unterer Abschluss des WDVS muss ein Sockelprofil befestigt werden, sofern nicht ein vorspringender Sockel oder ein Übergang zu einer Sockeldämmung vorliegt. Die Anwendung im Spritzwasserbereich (H ca. 300 mm) bedarf besonderer Maßnahmen.

Die Fensterbänke müssen regendicht z. B. mit Hilfe von eingeputzten U-Profilen ohne Behinderung der Dehnung eingepasst werden.

Der obere Abschluss des WDVS muss gegen Witterungseinflüsse abgedeckt werden.

In Bereichen, in denen mit erhöhter mechanischer Belastung zu rechnen ist, können besondere Maßnahmen erforderlich sein.

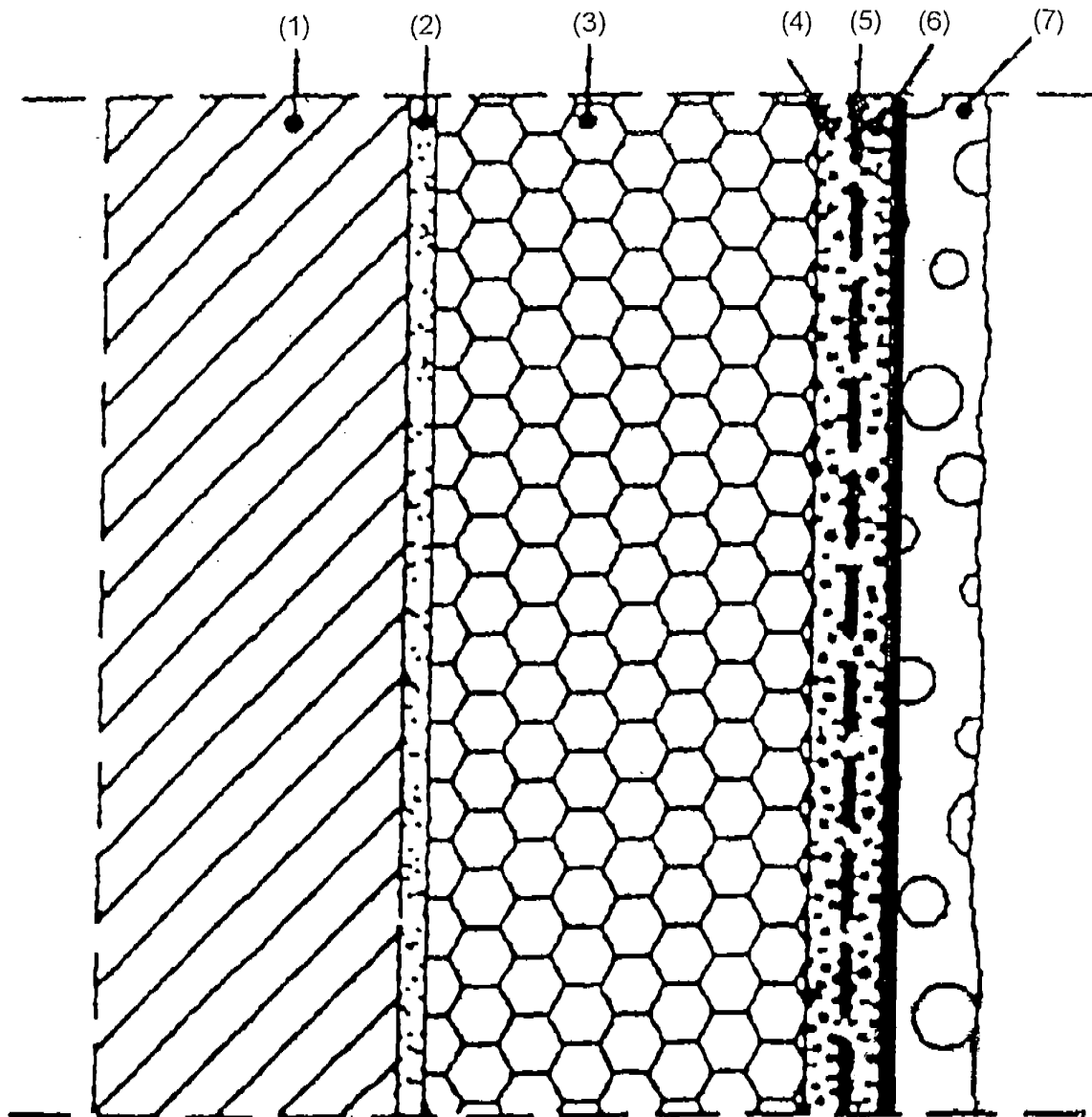
Abweichende Ausführungen des WDVS von den Vorgaben dieser allgemeinen bauaufsichtlichen Zulassung sind im Einzelfall zu beurteilen und bedürfen ggf. zusätzlicher Nachweise.

Dirk Brandenburger
Abteilungsleiter

Beglaubigt

Zeichnerische Darstellung des WDVS
"Unio-Plus VWS-System"

Anlage 1



- (1) Wandbaustoff
- (2) Klebemörtel
- (3) Dämmstoff
- (4) Unterputz
- (5) Bewehrung
- (6) Haftvermittler
- (7) **Schlussbeschichtung (Oberputze bzw. klinkerartig vorgefertigte Putzteile)**

Aufbau des WDVS
"Unio-Plus VWS-System"

Anlage 2

Schicht	Auftragsmenge (trocken) [kg/m ²]	Dicke [mm]
Klebemörtel: Unio-Plus Klebe- und Armierungsmörtel grau Unio-Plus Klebe- und Armierungsmörtel weiß Unio-Plus Dickschicht Klebe- und Armierungsmörtel MG II Unio-Plus Klebe- und Armierungsmörtel leicht Unio-Plus WDVS-Spachtel	4,0 – 5,0 4,0 – 5,0 4,0 – 5,0 3,0 – 4,0 3,0 – 4,0	Wulst-Punkt oder Kammbett, ggf. teilflächige Verklebung
Klebschaum: WDVS-Kleberschaum	0,10 – 0,25	Randwulst mit Wulst in M- oder W-Form
Dämmstoff: EPS-Platten nach Abschnitt 2.1.2	-	40 bis 400
Unterputze: Unio-Plus Klebe- und Armierungsmörtel grau Unio-Plus Klebe- und Armierungsmörtel weiß Unio-Plus Dickschicht Klebe- und Armierungsmörtel MG II Unio-Plus Klebe- und Armierungsmörtel leicht Unio-Plus WDVS-Spachtel	4,0 – 6,5 4,0 – 6,5 6,5 – 13,0 4,0 – 10,0 3,0 – 4,0	3,0 – 5,0 3,0 – 5,0 5,0 – 10,0 4,0 – 10,0 2,5 – 3,5
Bewehrung: Unio-Plus Armierungsgewebe F Unio-Plus Armierungsgewebe M	ca. 0,160 ca. 0,210	- -
Haftvermittler: Unio-Plus Edelputzgrundierung Unio-Plus Silikat-Putzgrund Unio-Plus Silikon-Putzgrund	ca. 0,30 ca. 0,30 ca. 0,30	- - -
Schlussbeschichtungen: Oberputze: Unio-Plus Münchner Rauputz Super Unio-Plus Scheibenputz Unio-Plus Edelsplittputz Unio-Plus Marmorputz Unio-Plus Strukturalputz L Unio-Plus Kratzputz Perfekt Unio-Plus Silikatputz Unio-Plus Kunstharzputz Unio-Plus Siloxanputz Unio-Plus Silikonharzputz	2,5 – 6,5 2,5 – 6,5 2,5 – 6,5 2,0 – 6,5 2,0 – 6,0 18,0 – 20,0 2,5 – 4,0 1,5 – 4,5 2,5 – 4,0 2,5 – 4,0	1,5 – 6,0 1,5 – 6,0 1,5 – 6,0 0,5 – 6,0 1,5 – 6,0 bis 15,0 1,5 – 3,0 1,0 – 4,0 1,5 – 3,0 1,5 – 3,0
klinkerartige vorgefertigte Putzteile: Flachverblender Unio-Rusticana eingebettet in Flachverblender Unio-Kleber	4,0 – 6,0 3,0 – 4,0	5,0 – 6,0

Die Bestimmungen der Abschnitte 3 und 4 sind zu beachten.

**Oberflächenausführung
Anforderungen**

Anlage 3

Bezeichnung	Hauptbindemittel	w ¹⁾ [kg/(m ²)]	s _d ¹⁾ [m]
1. Unterputze			
Unio-Plus Klebe- und Armierungsmörtel grau	Zement/Kalk	< 0,3	-
Unio-Plus Klebe- und Armierungsmörtel weiß	Zement/Kalk	< 0,15	-
Unio-Plus Dickschicht Klebe- und Armierungsmörtel MG II	Zement/Kalk	< 0,2	0,2 – 0,35 ⁶
Unio-Plus Klebe- und Armierungsmörtel leicht	Zement/Kalk	< 0,2	0,15 – 0,25 ⁶
Unio-Plus WDVS-Spachtel	VAC/VC/E-Polymer-Dispersion	< 0,1	0,3 – 0,5 ⁶
2. Schlussbeschichtungen			
2.1 ggf. mit Haftvermittler "Unio-Plus Edelputzgrundierung"			
Unio-Plus Münchner Rauputz Super	Zement/Kalk	< 0,5	0,35 ¹ ; 0,2 ²
Unio-Plus Scheibenputz	Zement/Kalk	< 0,4	0,1 ² ; 0,15 ³
Unio-Plus Edelsplittputz	Zement/Kalk	< 0,5	0,35 ¹
Unio-Plus Marmorputz	Zement/Kalk	< 0,2	0,15 ²
Unio-Plus Strukturalputz L	Zement/Kalk	< 0,4	0,15 ²
Unio-Plus Kratzputz Perfekt	Zement/Kalk	< 0,2	0,15 ² ; 0,2 ³
Unio-Plus Kunstharzputz	Acryl-Vinyl-Polymer-Dispersion	< 0,3	0,45 ² ; 0,3 ³ ; 0,6 ⁴
klinkerartige vorgefertigte Putzteile:			
Flachverblender Unio-Rusticana eingebettet in Flachverblender Unio-Plus Kleber	Polyacrylat	0,20 – 0,30 ⁵	0,9 – 1,2 ⁷
2.2 ggf. mit Haftvermittler "Unio-Plus Silikat-Putzgrund" oder "Unio-Plus Edelputzgrundierung"			
Unio-Plus Silikatputz	Wasserglas /Acryl-polymer-Dispersion	< 0,4	0,1 ² ; 0,15 ³
2.3 ggf. mit Haftvermittler "Unio-Plus Silikon-Putzgrund" oder "Unio-Plus Edelputzgrundierung"			
Unio-Plus Siloxanputz	Acryl-Vinyl-Polymer/Silikonharz-Dispersion	< 0,4	0,15 ¹ ; 0,2 ² ; 0,25 ³ ; 0,65 ⁴
Unio-Plus Silikonharzputz	Acryl-Vinyl-Polymer/Silikonharz-Dispersion	< 0,4	0,25 ² ; 0,25 ³ ; 0,65 ⁴

¹⁾ Physikalische Größen, Begriffe:

w_{24h} : kapillare Wasseraufnahme nach ETAG 004, Abschnitt 5.1.3.1 in [kg/m²]

s_d : wasserdampfdiffusionsäquivalente Luftschichtdicke nach ETAG 004, 5.1.3.4 in [m]

- 1 geprüft zusammen mit Unterputz "Unio-Plus Klebe- und Armierungsmörtel weiß"
- 2 geprüft zusammen mit Unterputz "Unio-Plus Klebe- und Armierungsmörtel grau"
- 3 geprüft zusammen mit Unterputz "Unio-Plus Dickschicht Klebe- und Armierungsmörtel MG II"
- 4 geprüft zusammen mit Unterputz "Unio-Plus WDVS-Spachtel"
- 5 kapillare Wasseraufnahme nach DIN EN 1062-3:2008-04 in [kg/(m²·h)]
- 6 geprüft im Trockenbereichsverfahren 20-0/65 (nach DIN 52615)⁶
- 7 wasserdampfdiffusionsäquivalente Luftschichtdicke s_d nach DIN EN ISO 7783-2 [m]

Korrekturfaktoren für $R'_{w,R}$

Anlage 4.1

Für den Nachweis des Schallschutzes bei der Verwendung der Dämmstoffe mit den Handelsbezeichnungen "Unio-Plus EPS-Dämmplatte VWS035e weiß", "Unio-Plus EPS-Dämmplatte VWS035e grau" und "Unio-Plus EPS-Dämmplatte VWS034e grau" ist der Rechenwert des bewerteten Schalldämm-Maßes $R'_{w,R}$ der Wandkonstruktion (Massivwand mit WDVS) nach folgender Gleichung zu ermitteln:

$$R'_{w,R} = R'_{w,R,O} + \Delta R_{w,R}$$

mit $R'_{w,R,O}$: Rechenwert des bewerteten Schalldämm-Maßes der Massivwand ohne WDVS, ermittelt nach Beiblatt 1¹ zu DIN 4109

$\Delta R_{w,R}$: Korrekturwert nach folgender Tabelle

Korrekturwerte $\Delta R_{w,R}$ zur Luftschalldämmung in dB bei teilflächiger Verklebung (ca. 40 %) in Abhängigkeit von der Resonanzfrequenz f_R in Hz

$R'_{w,R,O}$ der Massivwand ohne WDVS in dB	Resonanzfrequenz f_R in Hz											
	≤ 60	≤ 70	≤ 80	≤ 90	≤ 100	≤ 120	≤ 140	≤ 160	≤ 180	≤ 200	≤ 220	≤ 240
43 - 47	17	15	13	11	9	7	5	4	3	2	1	0
48 - 51	14	12	10	8	7	5	3	2	1	0	- 1	- 1
52 - 54	12	10	8	6	5	4	2	1	0	- 1	- 2	- 2
55 - 58	9	7	5	3	3	2	0	- 1	- 2	-	-	-

Die Resonanzfrequenz f_R der Wandkonstruktion (Massivwand mit WDVS) ist nach folgender Gleichung zu ermitteln:

$$f_R \cong 160 \sqrt{\frac{s'}{m'_p}} \text{ Hz}$$

mit

s' : dynamische Steifigkeit der Dämmplatten in MN/m³

m'_p : Flächenmasse der Bekleidungsschicht (Schlussbeschichtung und Unterputz) in kg/m²

Die Berechnung der Resonanzfrequenz erfolgt mit dem oberen Grenzwert der jeweiligen Stufe der dynamischen Steifigkeit gemäß Abschnitt 2.1.2.

Bei einer Verklebung von ca. 60 % sind die Werte der vorstehenden Tabelle um - 1 dB zu verringern.

Bei einer konstruktiven Verdübelung des WDVS mit der Massivwand sind die Korrekturwerte der vorstehenden Tabelle in Abhängigkeit von der Dübelanzahl je m² wie folgt abzumindern:

vorhandene Dübelanzahl ≤ 6 Dübel/m²: - 2 dB

vorhandene Dübelanzahl > 6 Dübel/m²: - 4 dB

Korrekturfaktoren für $R'_{w,R}$

Anlage 4.2.1

Alternative Berechnung des Korrekturwertes $\Delta R_{w,R}$ zur Ermittlung des bewerteten Schalldämm-Maßes der Wandkonstruktion

Der Korrekturwert $\Delta R_{w,R}$ ist nach folgender Gleichung zu ermitteln:

$$\Delta R_{w,R} = \Delta R_w - K_K - K_T$$

mit

ΔR_w : Korrekturwert in Abhängigkeit von der Resonanzfrequenz nach Tabelle 1

K_K : Korrektur für die prozentuale Klebefläche nach Tabelle 2

K_T : Korrektur für das bewertete Schalldämm-Maß der Trägerwand nach Tabelle 3

Tabelle 1: Korrekturwert in Abhängigkeit von der Resonanzfrequenz

Resonanzfrequenz f_R [Hz]	Korrekturwert ΔR_w [dB]	
	ohne Dübel	mit konstruktiven Dübeln
$f_R \leq 60$	14	8
$60 < f_R \leq 70$	13	7
$70 < f_R \leq 80$	11	6
$80 < f_R \leq 90$	9	5
$90 < f_R \leq 100$	7	3
$100 < f_R \leq 120$	5	2
$120 < f_R \leq 140$	3	0
$140 < f_R \leq 160$	1	-1
$160 < f_R \leq 180$	0	-2
$180 < f_R \leq 200$	-2	-3
$200 < f_R \leq 220$	-3	-3
$220 < f_R \leq 240$	-4	-4
$240 < f_R$	-5	-5

Formel zur Berechnung der Resonanzfrequenz:

$$f_R \cong 160 \sqrt{\frac{s'}{m'_p}} \text{ Hz}$$

mit

s' : dynamische Steifigkeit der Dämmplatten in MN/m³

m'_p : Flächenmasse der Bekleidungsschicht
 (Schlussbeschichtung + Unterputz) in kg/m²

Die Berechnung der Resonanzfrequenz erfolgt mit dem oberen Grenzwert der jeweiligen Stufe der dynamischen Steifigkeit gemäß Abschnitt 2.1.2.

Tabelle 2: Korrektur für die prozentuale Klebefläche

prozentuale Klebefläche [%]	K_K [dB]
40	0
60	1
80	2
100	3

Korrekturfaktoren für $R'_{w,R}$

Anlage 4.2.2

Tabelle 3: Korrektur für das bewertete Schalldämm-Maß der Trägerwand

Resonanzfrequenz f_R [Hz]	K_T [dB] in Abhängigkeit vom bewerteten Schalldämm-Maß R_w der Trägerwand [dB]					
	43 – 45	46 – 48	49 – 51	52 – 54	55 – 57	58 – 61
$f_R \leq 60$	-10	-7	-3	0	3	7
$60 < f_R \leq 80$	-9	-6	-3	0	3	6
$80 < f_R \leq 100$	-8	-5	-3	0	3	5
$100 < f_R \leq 140$	-6	-4	-2	0	2	4
$140 < f_R \leq 200$	-4	-3	-1	0	1	3
$200 < f_R \leq 300$	-2	-1	-1	0	1	1
$300 < f_R \leq 400$	0	0	0	0	0	0
$400 < f_R \leq 500$	1	1	0	0	0	-1
$500 < f_R$	2	1	1	0	-1	-1

Zur Anwendung der Tabelle ist das bewertete Schalldämm-Maß R_w der Trägerwand nach folgender Gleichung zu ermitteln:

mit

$$R_w = \left(27,1 + 0,1243 (m'_w / m'_0) - 0,000113 (m'_w / m'_0)^2 \right) \text{ dB}$$

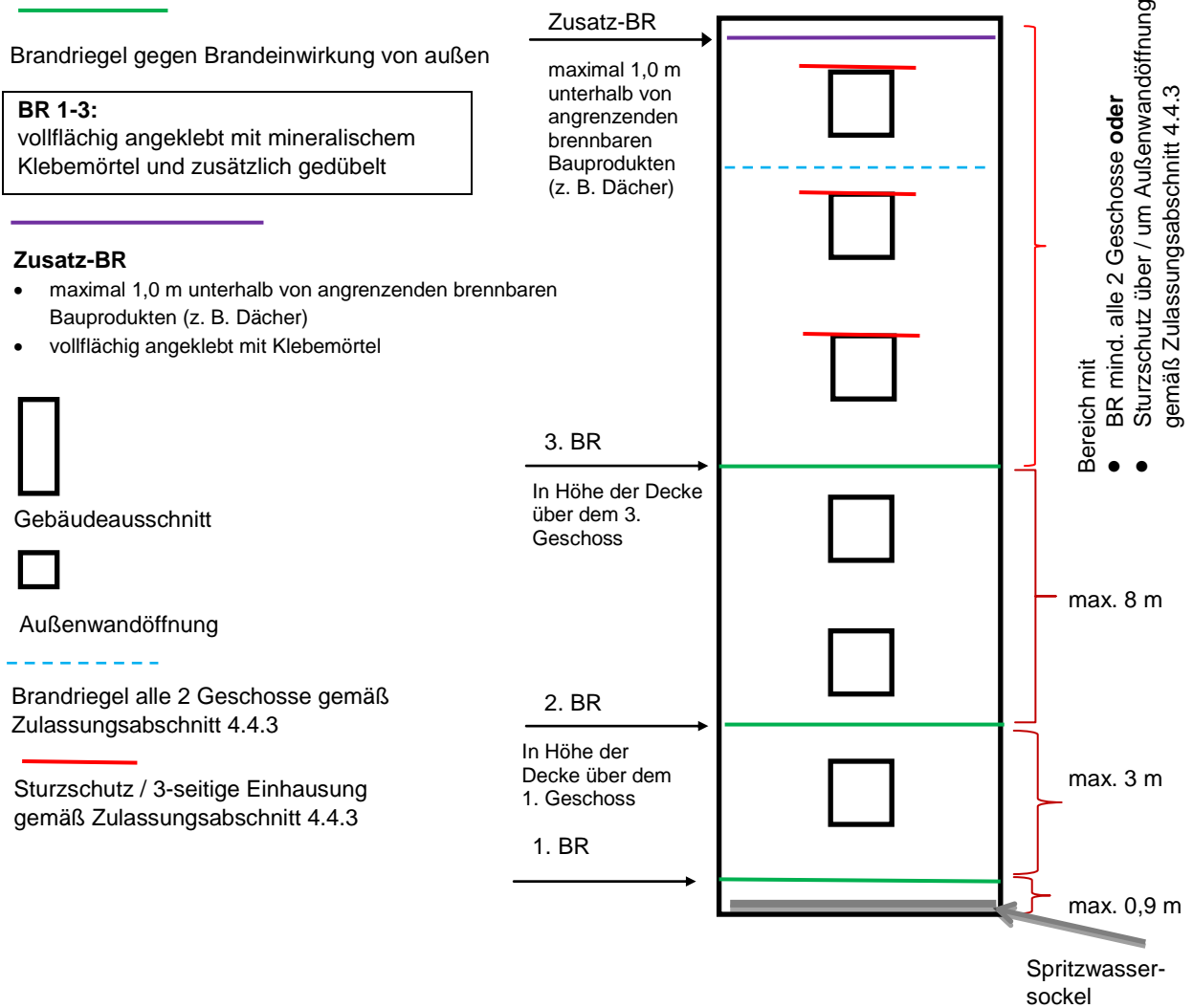
m'_w : die gemäß Beiblatt 1 zu DIN 4109, Abschnitt 2.2.2 ermittelte flächenbezogene Masse der Trägerwand; maximal 500 kg/m²

m'_0 : 1 kg/m²

Der für $\Delta R_{w,R}$ ermittelte Wert ist auf den Bereich $-6 \text{ dB} \leq \Delta R_{w,R} \leq 16 \text{ dB}$ zu begrenzen.

Anordnung der konstruktiven Brandschutzmaßnahmen
gemäß Abschnitt 4.4.2

Anlage 5



Sturzausbildung bei Verwendung der Dämmplatten

Anlage 6.1

"Unio-Plus EPS-Dämmplatte VWS035e grau"

"Unio-Plus EPS-Dämmplatte VWS034e grau"

Mineralische Putzsysteme

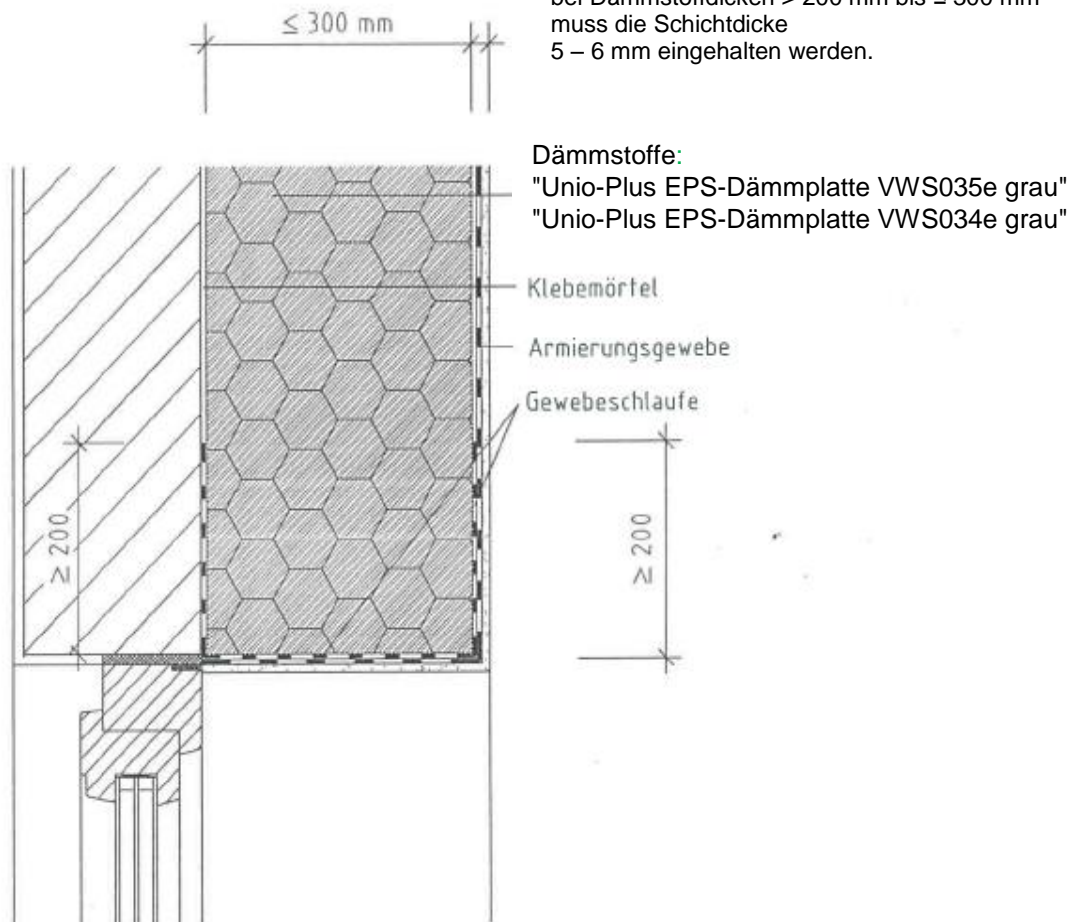
(Unter- und Oberputz) müssen

Schichtdicken von ≥ 4 mm einhalten

Dispersionsgebundene Putzsysteme:

- bei Dämmstoffdicken ≤ 200 mm muss die Schichtdicke ≥ 4 mm bis ≤ 10 mm eingehalten werden.

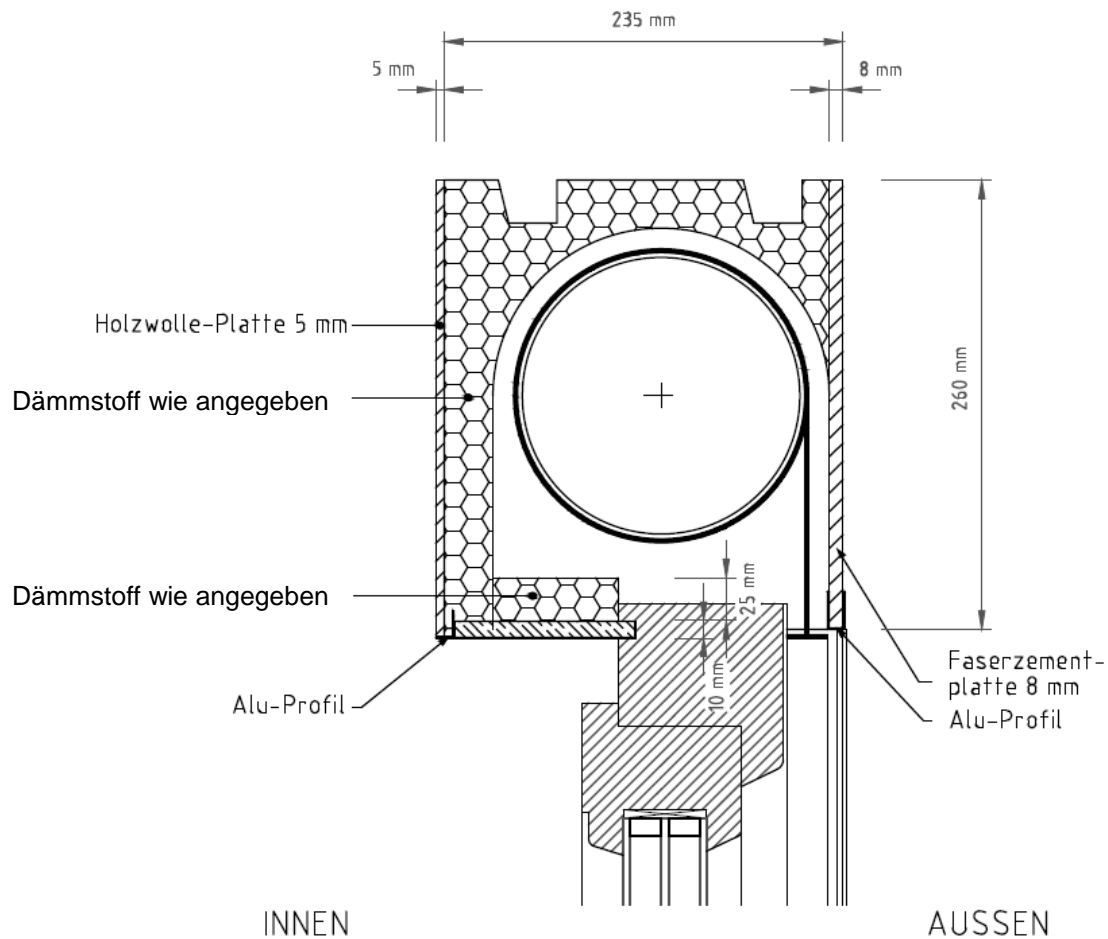
- bei Dämmstoffdicken > 200 mm bis ≤ 300 mm muss die Schichtdicke 5 – 6 mm eingehalten werden.



Es ist auf eine wärmebrückenfreie Ausbildung zu achten.

Einbauzustand mit Rollladenkasten
"SCHWENK FZP 235"

Anlage 6.2



Es ist auf eine wärmebrückenfreie Ausbildung zu achten.

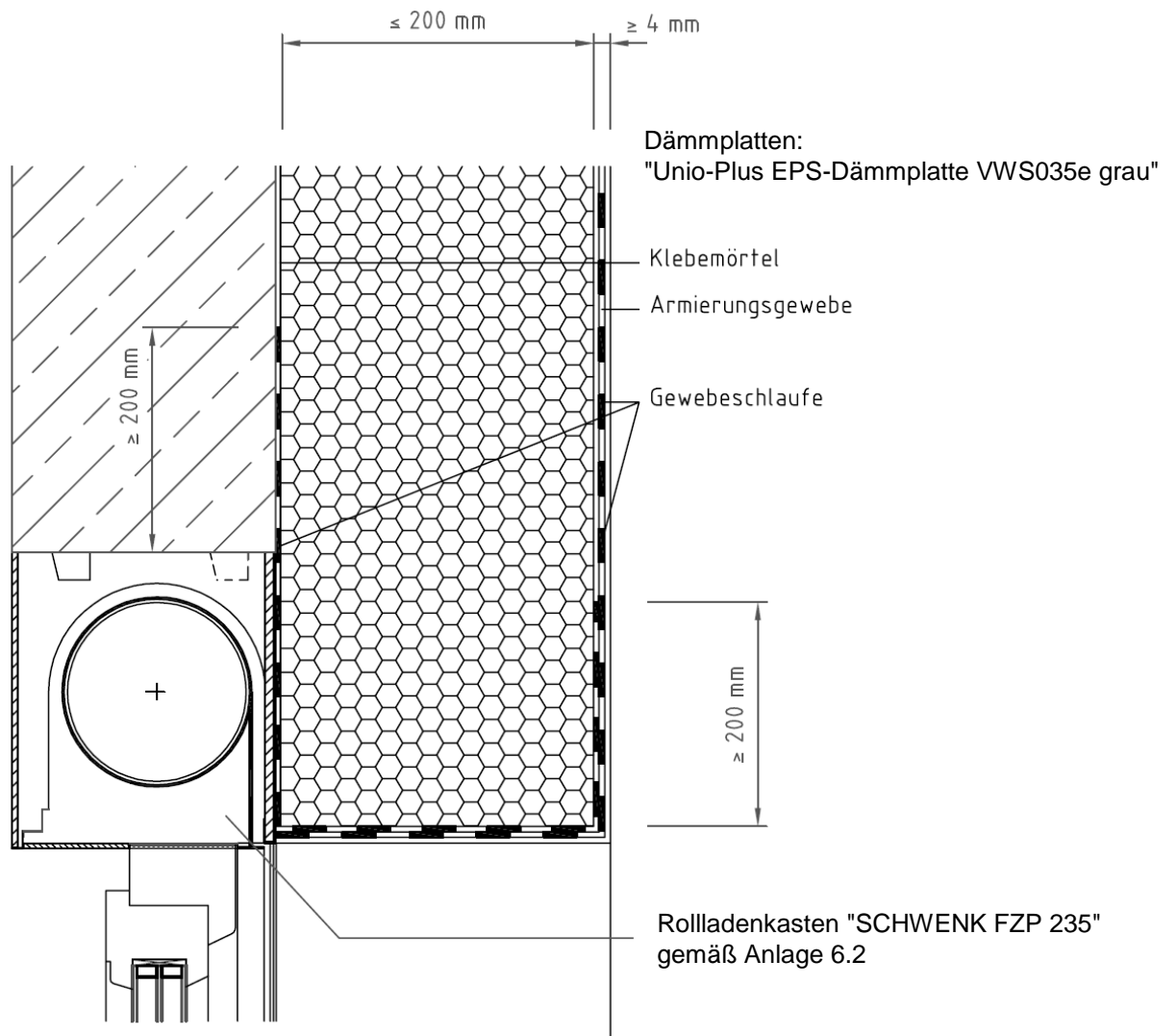
Der Rollladenkasten "SCHWENK FZP 235" muss ein Bauprodukt gemäß Bauregelliste A Teil 1, lfd. Nr. 8.3.2, sein und die obenstehenden Anforderungen erfüllen.

Einbauzustand Rollladenkasten
Sturzausführung bei Verwendung des
"SCHWENK FZP 235" und den Dämmplatten
"Unio-Plus EPS-Dämmplatte VWS035e grau"

Anlage 6.3

≥ 4 mm Dicke für ein mineralisches
Putzsystem (Unter- und Oberputz)

ca. 6 mm Dicke für ein
dispersionsgebundenes Putzsystem



Es ist auf eine wärmebrückenfreie Ausbildung zu achten.

Übereinstimmungsbestätigung für die Bauart WDVS **Anlage 7**

Dieser Nachweis ist eine Übereinstimmungsbestätigung im Sinne des § 16a (5) MBO. Dieser Nachweis ist nach Fertigstellung des WDVS vom Unternehmer (Fachpersonal der ausführenden Firma*) auszufüllen und dem Bauherrn (Auftraggeber) zu übergeben. Als zusätzliche Information über die verarbeiteten Komponenten können zusätzlich zum Dämmstoff auch von weiteren Komponenten der Beipackzettel/Kennzeichnung diesem Nachweis beigelegt werden.

* Fachhandwerker/Fachunternehmer = Meisterbetriebe, die zur Ausführung von WDVS berechtigt sind und in Anlage A der Handwerksrolle eingetragen sind oder gleichwertig.

Postanschrift des Gebäudes:

Straße/Hausnummer: _____ PLZ/Ort: _____

Beschreibung des verarbeiteten WDVS:

Nummer der allgemeinen bauaufsichtlichen Zulassung: **Z-33.41-** _____ vom _____

Handelsname des WDVS: _____

➤ **Verarbeitete WDVS-Komponenten:** (siehe Kennzeichnung)

Klebmörtel/Klebschaum: Handelsname/Auftragsmenge/ggf. Zulassungs-Nr. _____

Dämmstoff:

Der Beipackzettel/Kennzeichnung des Dämmstoffs ist diesem Nachweis beizufügen.

Handelsname: _____

Nennstärke: _____

Bewehrung: Handelsname / Flächengewicht _____

Unterputz: Handelsname / mittlere Dicke _____

ggf. **Haftvermittler:** Handelsname / Auftragsmenge _____

Schlussbeschichtung (Oberputz/klinkerartig vorgefertigte Putzteile):

Handelsname / Korngröße bzw. mittlere Dicke _____

konstruktive **Dübel:** Handelsname / Anzahl je m² _____

➤ **Brandverhalten des WDVS:** (siehe Abschnitt 3.4 der o. g. Zulassung des WDVS)

normalentflammbar

schwerentflammbar

➤ **Brandschutzmaßnahmen:** (siehe Abschnitte 4.4.2 und 4.4.3 der o. g. Zulassung des WDVS)

mit konstruktiven Brandschutzmaßnahmen nach Abschnitt 4.4.2

ohne Sturzschutz mit Sturzschutz / dreiseitiger Umschließung mit Brandriegel umlaufend

alternative Sturzausbildung nach Abschnitt 4.4.3 und Anlage 6.1 _____

alternative Sturzausbildung nach Abschnitt 4.4.3 und Anlagen 6.2 und 6.3 _____

Brandschutzmaßnahme aus folgendem Dämmstoff _____

Postanschrift der ausführenden Firma:

Firma: _____ Straße/Hausnummer: _____

PLZ/Ort: _____ Staat: _____

Wir erklären hiermit, dass wir das oben beschriebene WDVS gemäß den Bestimmungen der o. g. allgemeinen bauaufsichtlichen Zulassung und ggf. den Verarbeitungshinweisen des Antragstellers eingebaut haben.

Datum/Unterschrift: _____