

## Allgemeine bauaufsichtliche Zulassung

### Zulassungsstelle für Bauprodukte und Bauarten

#### Bautechnisches Prüfamt

Eine vom Bund und den Ländern  
gemeinsam getragene Anstalt des öffentlichen Rechts

Mitglied der EOTA, der UEAtc und der WFTAO

Datum:

19.10.2017

Geschäftszeichen:

II 11-1.33.44-258/16

#### Zulassungsnummer:

**Z-33.44-258**

#### Geltungsdauer

vom: **2. Oktober 2017**

bis: **2. Oktober 2022**

#### Antragsteller:

**Brillux GmbH & Co. KG**

Weseler Straße 401

48163 Münster

#### Zulassungsgegenstand:

**Wärmedämm-Verbundsystem mit angeklebten Mineralwolle-Lamellen**

**"Brillux WDV-System MW Top Lamellen"**

Der oben genannte Zulassungsgegenstand wird hiermit allgemein bauaufsichtlich zugelassen.  
Diese allgemeine bauaufsichtliche Zulassung umfasst elf Seiten und vier Anlagen mit sechs Blatt.

DIBt

## I ALLGEMEINE BESTIMMUNGEN

- 1 Mit der allgemeinen bauaufsichtlichen Zulassung ist die Verwendbarkeit bzw. Anwendbarkeit des Zulassungsgegenstandes im Sinne der Landesbauordnungen nachgewiesen.
- 2 Dieser Bescheid ersetzt nicht die für die Durchführung von Bauvorhaben gesetzlich vorgeschriebenen Genehmigungen, Zustimmungen und Bescheinigungen.
- 3 Dieser Bescheid wird unbeschadet der Rechte Dritter, insbesondere privater Schutzrechte, erteilt.
- 4 Hersteller und Vertreiber des Zulassungsgegenstandes haben, unbeschadet weitergehender Regelungen in den "Besonderen Bestimmungen", dem Verwender bzw. Anwender Kopien dieses Bescheides zur Verfügung zu stellen und darauf hinzuweisen, dass dieser Bescheid an der Verwendungsstelle vorliegen muss. Auf Anforderung sind den beteiligten Behörden ebenfalls Kopien zur Verfügung zu stellen.
- 5 Dieser Bescheid darf nur vollständig vervielfältigt werden. Eine auszugsweise Veröffentlichung bedarf der Zustimmung des Deutschen Instituts für Bautechnik. Texte und Zeichnungen von Werbeschriften dürfen diesem Bescheid nicht widersprechen, Übersetzungen müssen den Hinweis "Vom Deutschen Institut für Bautechnik nicht geprüfte Übersetzung der deutschen Originalfassung" enthalten.
- 6 Dieser Bescheid wird widerruflich erteilt. Die Bestimmungen können nachträglich ergänzt und geändert werden, insbesondere, wenn neue technische Erkenntnisse dies erfordern.
- 7 Dieser Bescheid beinhaltet zugleich eine allgemeine Bauartgenehmigung. Die von diesem Bescheid umfasste allgemeine Bauartgenehmigung gilt zugleich als allgemeine bauaufsichtliche Zulassung für die Bauart.
- 8 Dieser Bescheid bezieht sich auf die von dem Antragsteller gemachten Angaben und vorgelegten Dokumente. Eine Änderung dieser Grundlagen wird von diesem Bescheid nicht erfasst und ist dem Deutschen Institut für Bautechnik unverzüglich offenzulegen.

## II BESONDERE BESTIMMUNGEN

### 1 Zulassungsgegenstand und Anwendungsbereich

Zulassungsgegenstand ist das Wärmedämm-Verbundsystem (WDVS) mit der Handelsbezeichnung "Brillux WDV-System MW Top Lamellen". Es besteht aus am Untergrund angeklebten Mineralwolle-Lamellen, einem mit Textilglas-Gittergewebe bewehrten Unterputz und einer Schlussbeschichtung (Oberputz oder klinkerartige vorgefertigte Putzteile). Unter bestimmten Voraussetzungen müssen auch bei ausreichender Abreißfestigkeit der Wandoberfläche die Mineralwolle-Lamellen zusätzlich durch Dübel befestigt werden. Ergänzend sind eine Grundierung und Haftvermittler als Komponenten des WDVS möglich.

Alle für das WDVS eines Bauvorhabens erforderlichen Komponenten sind vom Antragsteller dieser allgemeinen bauaufsichtlichen Zulassung zu liefern bzw. liefern zu lassen. Die Komponenten werden vom Antragsteller oder einem Lieferanten werksmäßig hergestellt.

Das WDVS wird auf der Baustelle aus diesen Komponenten hergestellt und darf auf Mauerwerk und Beton mit oder ohne Putz angewendet werden. Der Untergrund muss eben, trocken, fett- und staubfrei sein und mindestens eine Abreißfestigkeit von  $0,08 \text{ N/mm}^2$  aufweisen. Die dauerhafte Verträglichkeit eventuell vorhandener Beschichtungen mit dem Klebemörtel ist sachkundig zu prüfen.

Unebenheiten bis  $1 \text{ cm/m}$  dürfen überbrückt werden; größere Unebenheiten müssen mechanisch egalisiert oder durch einen geeigneten Putz ausgeglichen werden, wobei dessen Abreißfestigkeit nach der Erhärtung geprüft werden muss. Bei Untergründen aus Mauerwerk ohne Putz oder aus Beton ohne Putz kann eine ausreichende Festigkeit in der Regel ohne weitere Nachweise vorausgesetzt werden.

Die Zulassung basiert auf den beim DIBt eingereichten Unterlagen. Änderungen am WDVS oder den Komponenten oder deren Herstellungsverfahren, die dazu führen, dass die hinterlegten Daten und Informationen nicht mehr korrekt sind, sind vor ihrer Einführung dem DIBt mitzuteilen. Das DIBt wird darüber entscheiden, ob sich solche Änderungen auf die Zulassung auswirken und ggf. feststellen, ob eine zusätzliche Beurteilung oder eine Änderung der Zulassung erforderlich ist.

### 2 Bestimmungen für das Bauprodukt

#### 2.1 Komponenten

##### 2.1.1 Grundierung

Als Grundierung zur Verfestigung des Untergrundes darf zwischen Wandbildner und Klebemörtel das Produkt "Lacryl Tiefgrund ELF" verwendet werden

##### 2.1.2 Klebemörtel und Kleber

Für die Befestigung der Dämmstoffe müssen die Klebemörtel "WDVS Pulverkleber", "WDVS Pulverkleber VZ", "WDVS Klebe- und Armierungsmörtel L" oder "WDVS Leichtmörtel XL" verwendet werden.

Für die Verklebung der klinkerartigen vorgefertigten Putzteile nach Abschnitt 2.1.7 muss der Kleber "Klebemörtel" verwendet werden.

##### 2.1.3 Dämmstoffe

Als Dämmstoffe müssen die in der nachfolgenden Tabelle aufgeführten Mineralwolle-Lamellen mit Abmessungen von  $1200 \text{ mm} \times 200 \text{ mm}$  verwendet werden.

Bezeichnung	Eigenschaft	Dicke in [mm]	Anzahl beschichteter Seiten
MW TOP Lamelle, 041, Speedrock I		40 – 400	1
MW TOP Lamelle, 041, Speedrock II			2
MW TOP Lamelle, 041, WVl 3			1
MW TOP Lamelle, 041, WVl 2			2
MW TOP Lamelle, 041, FKL C1			1
MW TOP Lamelle, 041, FKL C2			2

#### 2.1.4 Bewehrung

Als Bewehrung muss das beschichtete Textilglas-Gittergewebe "WDVS Glasseidengewebe" verwendet werden.

#### 2.1.5 Unterputze

Als Unterputze müssen die mit den Klebemörteln nach Abschnitt 2.1.2 identischen Produkte "WDVS Pulverkleber", "WDVS Pulverkleber VZ", "WDVS Klebe- und Armierungsmörtel L" oder "WDVS Leichtmörtel XL" verwendet werden. Alternativ sind die Unterputze "WDVS Armierungsmasse ZF-R" oder "WDVS Armierungsmasse ZF-SiL" zu verwenden.

#### 2.1.6 Haftvermittler

Als Haftvermittler zwischen Unterputz und Schlussbeschichtung dürfen die Produkte "Putzgrundierung", "Silicon-Putzgrundierung" oder "Silikat-Streichfüller" verwendet werden.

#### 2.1.7 Schlussbeschichtungen

Als Schlussbeschichtungen (Oberputze und klinkerartige vorgefertigte Putzteile "Flachverblander" mit "Klebemörtel") müssen die in Anlage 2.1 bzw. 2.2 aufgeführten Produkte verwendet werden.

#### 2.1.8 Zubehörteile

Es dürfen normalentflammbare Zubehörteile wie z. B. Sockel-, Kanten- und Fugenprofile verwendet werden, deren maximale Länge 3 m nicht überschreitet. Die eingesetzten Zubehörteile müssen mit dem verwendeten Putzsystem materialverträglich sein.

#### 2.1.9 Dübel

Für eine eventuell erforderliche Befestigung der Mineralwolle-Lamellen nach Abschnitt 2.1.3 sind Dübel mit europäischer technischer Zulassung oder europäischer technischer Bewertung (ETA) nach ETAG 014<sup>1</sup> bzw. EAD 330196-00-0604<sup>1</sup> zu verwenden, mit einem Tellerdurchmesser von mindestens 60 mm, einer Tragfähigkeit des Dübeltellers von mindestens 1,0 kN und einer Tellersteifigkeit von mindestens 0,30 kN/mm. Der Einbau erfolgt oberflächenbündig mit dem Dämmstoff (unter dem Gewebe oder durch das Gewebe).

### 2.2 Wärmedämm-Verbundsystem (WDVS)

Der Aufbau des WDVS entspricht Anlage 1.1. Die möglichen Systemkombinationen einschließlich der zulässigen Dicken bzw. Auftragsmengen der Putzkomponenten nach den Abschnitten 2.1.1, 2.1.2 sowie 2.1.5 bis 2.1.7 sind Anlage 2.1 bzw. 2.2 zu entnehmen.

#### 2.2.1 Standsicherheit des WDVS

Das WDVS trägt Windlasten gemäß Abschnitt 4.4.3 in Abhängigkeit der verwendeten Komponenten für den in Abschnitt 1 dieser allgemeinen bauaufsichtlichen Zulassung genannten Anwendungsbereich ab, soweit die Ausführung gemäß Abschnitt 4 erfolgt.

<sup>1</sup> ETAG 014 bzw. EAD 330196-0-0604

Kunststoffdübel zur Befestigung von außenseitigen Wärmedämm-Verbundsystemen in Putzschichten

## 2.2.2 Brandverhalten des WDVS

Das WDVS erfüllt die Anforderungen an Baustoffe der Klasse A2 - s1,d0 nach DIN EN 13501-1<sup>2</sup> bzw. – bei Verwendung der Schlussbeschichtung "Flachverblender" auf den Unterputzen "WDVS Armierungsmasse ZF-SiL", "WDVS Armierungsmasse ZF-R", "WDVS Pulverkleber" oder "WDVS Pulverkleber VZ" – die Anforderungen an Baustoffe der Klasse B - s2,d0 nach DIN EN 13501-1.

## 2.2.3 Wärme- und Feuchteschutz des WDVS

Für den rechnerischen Nachweis des Wärmeschutzes des WDVS ist für die verwendeten Dämmstoffe ein Bemessungswert der Wärmeleitfähigkeit  $\lambda_B$  von 0,041 W/m · K anzusetzen.

Für den Feuchteschutz sind die  $s_d$ -Werte für die Unterputze und die Schlussbeschichtungen ggf. mit dem Haftvermittler gemäß Anlage 3 dieser allgemeinen bauaufsichtlichen Zulassung zu berücksichtigen.

## 2.2.4 Schallschutz des WDVS

Der Korrekturwert  $\Delta R_{w,WDVS}$ , der beim Nachweis des Schallschutzes (Schutz gegen Außenlärm) für die WDVS für die Massivwand ohne WDVS zu berücksichtigen ist, ist mit einem Wert von –6 dB in Ansatz zu bringen.

## 2.3 Herstellung, Verpackung, Transport, Lagerung und Kennzeichnung

### 2.3.1 Herstellung

Die Komponenten nach Abschnitt 2.1 sind werksseitig herzustellen. Das WDVS wird auf der Baustelle aus den Komponenten hergestellt.

### 2.3.2 Verpackung, Transport und Lagerung

Die Komponenten müssen nach den Angaben des Antragstellers gelagert und vor Beschädigung geschützt werden.

### 2.3.3 Kennzeichnung

Die Kennzeichnung des Bauproduktes nach Abschnitt 2.2 mit dem Übereinstimmungszeichen (Ü-Zeichen) ist gemäß der entsprechenden landesrechtlichen Regelung des § 21(4) der MBO sowie der einschlägigen landesrechtlichen Übereinstimmungsverordnung abzugeben. Die Kennzeichnung darf nur erfolgen, wenn die Voraussetzungen nach Abschnitt 2.4 erfüllt sind.

Es sind außerdem anzugeben:

- Handelsnamen des WDVS und der zum Einsatz kommenden Komponenten
- Lagerungsbedingungen

Auf der Verpackung oder dem Beipackzettel der einzelnen Komponenten des WDVS ist die jeweilige Handelsbezeichnung anzugeben.

## 2.4 Übereinstimmungsnachweis

### 2.4.1 Übereinstimmungsnachweis durch Übereinstimmungszertifikat

Die Bestätigung der Übereinstimmung der Komponenten des WDVS mit den Bestimmungen dieser allgemeinen bauaufsichtlichen Zulassung muss für jedes Herstellwerk mit einem Übereinstimmungszertifikat auf der Grundlage einer werkseigenen Produktionskontrolle und einer regelmäßigen Fremdüberwachung einschließlich einer Erstprüfung nach Maßgabe der folgenden Bestimmungen erfolgen.

Für die Erteilung des Übereinstimmungszertifikats und die Fremdüberwachung einschließlich der dabei durchzuführenden Produktprüfungen hat der Antragsteller eine hierfür anerkannte Zertifizierungsstelle sowie eine hierfür anerkannte Überwachungsstelle einzuschalten.

<sup>2</sup>

DIN EN 13501-1:2010-01

Klassifizierung von Bauprodukten und Bauarten zu ihrem Brandverhalten – Teil 1: Klassifizierung mit den Ergebnissen aus den Prüfungen zum Brandverhalten von Bauprodukten

Die Erklärung, dass ein Übereinstimmungszertifikat erteilt ist, hat der Antragsteller durch Kennzeichnung mit dem Übereinstimmungszeichen (Ü-Zeichen) unter Hinweis auf den Verwendungszweck abzugeben.

Dem Deutschen Institut für Bautechnik ist von der Zertifizierungsstelle eine Kopie des von ihr erteilten Übereinstimmungszertifikats zur Kenntnis zu geben.

#### 2.4.2 Werkseigene Produktionskontrolle

In jedem Herstellwerk ist eine werkseigene Produktionskontrolle einzurichten und durchzuführen. Unter werkseigener Produktionskontrolle wird die vom Hersteller bzw. Lieferanten vorzunehmende kontinuierliche Überwachung der Produktion verstanden, mit der dieser sicherstellt, dass die von ihm hergestellten Komponenten den Bestimmungen dieser allgemeinen bauaufsichtlichen Zulassung entsprechen.

Im Rahmen der werkseigenen Produktionskontrolle sind die Prüfungen, Kontrollen und Auswertungen durchzuführen, die im beim Deutschen Institut für Bautechnik hinterlegten Prüf- und Überwachungsplan<sup>3</sup> enthalten und die somit Bestandteil dieser allgemeinen bauaufsichtlichen Zulassung sind.

Die Ergebnisse der werkseigenen Produktionskontrolle sind aufzuzeichnen und auszuwerten. Die Aufzeichnungen müssen mindestens folgende Angaben enthalten:

- Handelsname der Komponente bzw. des Ausgangsmaterials und der Bestandteile
- Art der Kontrolle oder Prüfung
- Datum der Herstellung und der Prüfung der Komponente bzw. des Ausgangsmaterials oder der Bestandteile
- Ergebnis der Kontrollen und Prüfungen und, soweit zutreffend, Vergleich mit den Anforderungen
- Unterschrift des für die werkseigene Produktionskontrolle Verantwortlichen

Die Aufzeichnungen sind mindestens fünf Jahre aufzubewahren und der für die Fremdüberwachung eingeschalteten Überwachungsstelle vorzulegen. Sie sind dem Deutschen Institut für Bautechnik und der zuständigen obersten Bauaufsichtsbehörde auf Verlangen vorzulegen.

Bei ungenügendem Prüfergebnis sind vom Hersteller bzw. Lieferanten unverzüglich die erforderlichen Maßnahmen zur Abstellung des Mangels zu treffen. Komponenten, die den Anforderungen nicht entsprechen, sind so zu handhaben, dass Verwechslungen mit übereinstimmenden ausgeschlossen werden. Nach Abstellung des Mangels ist - soweit technisch möglich und zum Nachweis der Mängelbeseitigung erforderlich - die betreffende Prüfung unverzüglich zu wiederholen.

#### 2.4.3 Fremdüberwachung

Für das WDVS ist in jedem Herstellwerk die werkseigene Produktionskontrolle durch eine Fremdüberwachung regelmäßig zu überprüfen, mindestens jedoch zweimal jährlich.

Im Rahmen der Fremdüberwachung ist eine Erstprüfung durchzuführen. Die Probenahme und Prüfungen obliegen jeweils der anerkannten Überwachungsstelle. Es sind mindestens die Prüfungen, Kontrollen und Auswertungen durchzuführen, die im beim Deutschen Institut für Bautechnik hinterlegten Prüf- und Überwachungsplans<sup>3</sup> enthalten und die somit Bestandteil dieser allgemeinen bauaufsichtlichen Zulassung sind.

Die Ergebnisse der Zertifizierung und Fremdüberwachung sind mindestens fünf Jahre aufzubewahren. Sie sind von der Zertifizierungsstelle bzw. der Überwachungsstelle dem Deutschen Institut für Bautechnik und der zuständigen obersten Bauaufsichtsbehörde auf Verlangen vorzulegen.

<sup>3</sup>

Der Prüf- und Überwachungsplan ist ein vertraulicher Bestandteil dieser allgemeinen bauaufsichtlichen Zulassung, der für die Fremdüberwachung eingeschalteten zugelassenen Stelle sowie ggf. auszugsweise dem Hersteller oder Lieferanten vom Antragsteller zur Verfügung gestellt wird.

### 3 Bestimmungen für Entwurf und Bemessung

#### 3.1 Standsicherheitsnachweis

Der Nachweis der Standsicherheit ist auf der Grundlage der zulässigen Windlasten im Abschnitt 2.2.1 erbracht.

Der Nachweis des Abtrags der Lasten aus Eigengewicht und hygrothermischen Einwirkungen ist für die im Abschnitt 2.1 genannten Komponenten bei einer Verarbeitung gemäß Abschnitt 4 erbracht.

Die zulässige Beanspruchbarkeit der Dübel im Verankerungsgrund (Wand) sowie mögliche Verwendungsbeschränkungen sind den Verwendbarkeitsnachweisen für die Dübel zu entnehmen.

#### 3.1.2 Fugenüberbrückung

Das WDVS darf zur Überbrückung von Dehnungsfugen in den Außenwandflächen (z. B. der Fugen in den Außenwandflächen von Plattenbauten bei Verwendung von Dreischichtplatten) nur bei Fugenabständen bis 6,20 m verwendet werden; dabei muss die Dämmstoffdicke mindestens 60 mm betragen und das WDVS aus den Unterputzen "WDVS Pulverkleber VZ" oder "WDVS Pulverkleber" mit dem Bewehrungsgewebe "WDVS Glasseidengewebe" und den dünnenschichtigen Oberputzen ( $d_{\text{Oberputz}} \leq d_{\text{Unterputz}}$ ) nach Anlage 2.1 bzw. 2.2 bestehen.

Alle anderen, in diesem Bescheid allgemein bauaufsichtlich zugelassenen Komponenten dürfen zur Überbrückung von Dehnungsfugen nicht verwendet werden.

#### 3.2 Wärmeschutz und klimabedingter Feuchteschutz

Es ist ein rechnerischer Nachweis des Wärmeschutzes zu führen. Für die dabei anzusetzenden Bemessungswerte des Dämmstoffs gelten die Bestimmungen des Abschnitts 2.2.3. Das Putzsystem darf vernachlässigt werden.

Die Minderung der Wärmedämmung durch die Wärmebrückenwirkung bei konstruktiv verwendeten Befestigungsmitteln muss dabei gemäß DIN EN ISO 6946 nicht berücksichtigt werden, wenn die Vergrößerung des Wärmedurchgangskoeffizienten nicht mehr als 3 % beträgt.

Für den Nachweis des klimabedingten Feuchteschutzes gilt DIN 4108-3. Für das WDVS sind die Angaben in Abschnitt 2.2.3 zu berücksichtigen.

Bei Detailplanungen von Anschlüssen und Durchdringungen des WDVS ist nach Möglichkeit auf eine wärmebrückenfreie Ausführung zu achten.

#### 3.3 Schallschutz

Der Nachweis des Schallschutzes (Schutz gegen Außenlärm) ist nach DIN 4109-1<sup>4</sup> und DIN 4109-2<sup>5</sup> zu führen. Für den Nachweis des Schallschutzes ist das bewertete Schalldämm-Maß  $R_{w,WDVS}$  der Wandkonstruktion (Massivwand mit WDVS) nach folgender Gleichung zu ermitteln:

$$R_{w,WDVS} = R_{w,O} + \Delta R_{w,WDVS}$$

mit:  $R_{w,O}$  bewertetes Schalldämm-Maß der Massivwand ohne WDVS, ermittelt nach DIN 4109-32<sup>6</sup>

$\Delta R_{w,WDVS}$  siehe Abschnitt 2.2.4

<sup>4</sup> DIN 4109-1 Schallschutz im Hochbau – Teil 1: Mindestanforderungen  
<sup>5</sup> DIN 4109-2 Schallschutz im Hochbau – Teil 2: Rechnerische Nachweise der Erfüllung der Anforderungen  
<sup>6</sup> DIN 4109-32 Schallschutz im Hochbau – Teil 32: Daten für die rechnerischen Nachweise des Schallschutzes (Bauteilkatalog) – Massivbau

### 3.4 Brandschutz

Das WDVS darf dort verwendet werden, wo die bauaufsichtlichen Anforderungen für Außenwandbekleidungen nichtbrennbar, schwerentflammbar oder normalentflammbar vorge-schrieben sind, wenn folgende Ausführungen zur Anwendung kommen:

		WDVS		
		nichtbrennbar	schwerentflammbar	normalentflammbar
Putz- system	Dicke in mm (Unter- und Oberputz)	gemäß Anlage 2.1 bzw. 2.2, aber $\geq 4$ mm	gemäß Anlage 2.1 bzw. 2.2	
	Schluss- beschichtungen	"Flachverblender" mit "Klebemörtel"	ja <sup>a)</sup>	ja
	alle anderen	ja	ja	

a) nur bei Verwendung auf den mineralisch gebundenen Unterputzen "WDVS Klebe- und Armierungsmörtel L" oder "WDVS Leichtmörtel XL"

## 4 Bestimmungen für die Ausführung

### 4.1 Anforderungen an den Antragsteller und die ausführende Firma

– Antragsteller

Der Antragsteller ist verpflichtet, die Besonderen Bestimmungen dieser allgemeinen bauaufsichtlichen Zulassung und alle Informationen über erforderliche weitere Einzelheiten zur einwandfreien Ausführung der Bauart den mit Entwurf und Ausführung des WDVS betrauten Personen zur Verfügung zu stellen.

– Ausführende Firma (Unternehmer)

Das Fachpersonal der ausführenden Firma hat sich über die Besonderen Bestimmungen dieser allgemeinen bauaufsichtlichen Zulassung sowie über alle für eine einwandfreie Ausführung der Bauart erforderlichen weiteren Einzelheiten beim Antragsteller zu informieren.

Die ausführende Firma hat gemäß Anlage 4 die zulassungsgerechte Ausführung des WDVS zu bestätigen. Diese Bestätigung ist dem Bauherrn zu überreichen.

### 4.2 Allgemeines

Für das WDVS dürfen nur die im Abschnitt 2.1 und in der Anlage 2.1 bzw. 2.2 genannten Komponenten und deren Kombination gemäß folgender Bestimmungen sowie unter Berücksichtigung der Planungsvorgaben (s. Abschnitt 3) verwendet und ausgeführt werden.

Bei der Verarbeitung und Erhärtung dürfen keine Temperaturen unter +5 °C auftreten; geringere Temperaturen bis zum Gefrierpunkt sind möglich, sofern die Verarbeitungsrichtlinien des Antragstellers dies gestatten.

Insbesondere bei Dämmstoffdicken über 200 mm ist bei der Verarbeitung darauf zu achten, dass Zwängungspunkte eine ausreichende Bewegungsmöglichkeit haben; im Rand- und Kantenbereich ist auf eine ausreichende Befestigung zu achten.



### 4.3 Klebemörtel

Die Klebemörtel sind ggf. nach den Vorgaben des Antragstellers unter Beachtung der Technischen Informationen zum jeweiligen Klebemörtel zu mischen und mit einer Auftragsmenge nach Anlage 2.1 bzw. 2.2 aufzubringen.

### 4.4 Anbringen der Dämmplatten

#### 4.4.1 Allgemeines

Stark saugende oder sandende Untergründe müssen mit der Grundierung "Lacryl Tiefgrund ELF" verfestigt werden.

Beschädigte Dämmplatten dürfen nicht eingebaut werden.

Die Dämmplatten sind durch geeignete Maßnahmen vor Feuchtigkeitsaufnahme zu schützen, insbesondere bei Lagerung auf der Baustelle und vor dem Aufbringen des Putzsystems.

Die Dämmplatten sind mit einem Klebemörtel nach Abschnitt 2.1.2 passgenau im Verband anzukleben. Zwischen den Platten dürfen keine offenen Fugen entstehen. Unvermeidbare Fehlstellen und Spalten müssen mit gleichwertigen Dämmstoffen geschlossen werden. Das Schließen von Fehlstellen und Spalten bis maximal 5 mm Breite mit schwerentflammbarem Fugenschäum<sup>7</sup> ist zulässig.

Zur Vermeidung von Wärmebrücken dürfen die Kanten nicht bestrichen oder verschmutzt sein. In die Fugen darf kein Klebemörtel gelangen.

Bei Dämmstoffdicken über 200 mm ist außerdem Folgendes zu beachten:

- Es ist eine ausreichende Montagesicherheit durch geeignete Abstützungsmaßnahmen sicherzustellen. Die Verlegung der Dämmplatten erfolgt im Verband. An Gebäudeecken sind dabei ausschließlich ganze Dämmplatten in voller Länge anzuordnen, soweit die geometrischen Randbedingungen dies erlauben.
- Eine Sturzhöhe  $\min H < d_{\text{Dämmstoff}}$  darf ohne zusätzliche Auflagerkonstruktionen nicht ausgeführt werden.
- Die Feldgrößen ohne Dehnungsfugen betragen für Dickschichtsysteme (Unterputz und Schlussbeschichtung = Gesamtputzdicke > 10 mm) 9 m x 9 m bzw. 80 m<sup>2</sup>.
- Die Feldgrößen ohne Dehnungsfugen betragen für Dünnschichtsysteme (Unterputz und Schlussbeschichtung = Gesamtputzdicke ≤ 10 mm) 50 m x 25 m.
- Der Klebemörtelauftrag muss maschinell erfolgen.

#### 4.4.2 Verklebung beschichteter Dämmplatten

Der Klebemörtel darf in einem Arbeitsgang vollflächig auf die vorbeschichtete Seite der Dämmplatte oder vollflächig oder teilflächig auf den Untergrund aufgetragen werden.

Bei vollflächigem Auftragen ist der Klebemörtel unmittelbar vor dem Ansetzen der Dämmplatten mit einer Zahntraufel aufzukämmen. Bei teilflächigem Auftragen muss der Klebemörtel so auf die Wandoberfläche gespritzt werden, dass mindestens 50 % der Fläche durch Mörtelstreifen bedeckt sind. Die Kleberwülste müssen ca. 5 cm breit und in Wulstmitte mindestens 10 mm dick sein. Der Achsabstand darf 10 cm nicht überschreiten (siehe Anlage 1.2). Die Dämmplatten sind unverzüglich, spätestens nach 10 Minuten, mit der beschichteten Seite in das frische Klebemörtelbett einzudrücken, einzuschwimmen und anzupressen.

<sup>7</sup>

Es muss ein bauaufsichtlicher Verwendbarkeitsnachweis des Fugenschaums zwischen massiv mineralischen oder metallischen Baustoffen vorliegen.

#### 4.4.3 Zusätzliche Verdübelung

Dübel mit einem Tellerdurchmesser unter 140 mm müssen durch das Bewehrungsgewebe, Dübel mit einem Tellerdurchmesser von mindestens 140 mm dürfen auch unter dem Gewebe gesetzt werden. Bei der Verdübelung unter dem Bewehrungsgewebe sind die Dübel nach dem Erhärten des Klebemörtels, vor Aufbringen des Unterputzes, zu setzen. Bei der Verdübelung durch das Bewehrungsgewebe ist der Unterputz in zwei Schichten aufzubringen. In die erste Schicht wird das Bewehrungsgewebe eingearbeitet. Danach werden die Dübel gesetzt und die zweite Schicht Unterputz aufgebracht.

##### 4.4.3.1 Zusätzliche Verdübelung für Dämmstoffdicken bis 200 mm

Die Dämmplatten müssen ggf. zusätzlich mit Dübeln nach Abschnitt 2.1.9 gemäß folgender Tabelle befestigt werden.

Putzsystem		Charakteristische Einwirkung aus Wind $w_{eK}$ [kN/m <sup>2</sup> ]	Mindestdübelanzahl [Dübel/m <sup>2</sup> ]
Dicke [mm]	Flächengewicht [kg/m <sup>2</sup> ]		
≤ 10	und ≤ 10	bis -1,59	-
		-1,6 bis -2,2	3
> 10	oder > 10	bis -1,59	-
		-1,6 bis -2,2	5

Mögliche Verwendungsbeschränkungen in den Verwendbarkeitsnachweisen der Dübel sind zu beachten.

##### 4.4.3.2 Zusätzliche Verdübelung für Dämmstoffdicken über 200 mm

Bei den Dämmplatten sind folgende charakteristische Einwirkungen aus Wind zugelassen:

- $w_{eK} = -1,1$  kN/m<sup>2</sup> bei einem Klebefflächenanteil von 50 % oder
- $w_{eK} = -1,6$  kN/m<sup>2</sup> bei einem Klebefflächenanteil von mindestens 70 %.

In den folgenden Bereichen sind die Dämmplatten mit 3 Dübeln/Dämmplatte bzw. 2,5 Dübeln/m zu befestigen:

- bei Unterschreitung einer Mindesthöhe einer zu dämmenden Teilfläche von  $\min H \leq 2 \times d_{\text{Dämmstoff}}$
- bei Unterschreitung einer Mindestbreite einer zu dämmenden Teilfläche von  $\min B \leq 2 \times d_{\text{Dämmstoff}}$
- die letzte obere ungestörte Dämmplattenlage (oberer Gebäudeabschluss)
- am seitlichen Gebäudeabschluss, in einem Streifen bis maximal 2 m Breite, ist mindestens eine vertikale Verdübelungsreihe mit 2,5 Dübeln/m anzuordnen

#### 4.5 Ausführen des Unterputzes und des Putzsystems

Nach dem Erhärten des Klebemörtels sind die Dämmplatten außen mit einem Unterputz nach Abschnitt 2.1.5 in einer Dicke nach Anlage 2.1 bzw. 2.2 auf die Dämmplatten zu beschichten. Der Unterputz muss in die Oberfläche der Dämmplatte eingearbeitet werden (Press-Spachtelung). In einem zweiten Arbeitsgang ist der Unterputz "frisch in frisch" vollflächig auf die Dämmplatten aufzutragen. Bei maschinellm Putzauftrag oder bei Verwendung beidseitig vorbeschichteter Mineralwolle-Lamellen darf der Unterputz in einem Arbeitsgang aufgetragen und dann eben gezogen werden.

Das Bewehrungsgewebe "WDVS Glasseidengewebe" ist bei Unterputzdicken bis 4 mm mittig und bei Unterputzdicken über 4 mm in die äußere Hälfte des Unterputzes einzuarbeiten. Stöße des Gewebes sind ca. 10 cm zu überlappen.

Vor Aufbringen der Schlussbeschichtung darf der Unterputz mit einem geeigneten Haftvermittler nach Abschnitt 2.1.6 versehen werden. Er soll ein mögliches Durchscheinen des Unterputzes und einen zu schnellen Wasserentzug aus der Schlussbeschichtung in den Unterputz verhindern. Die Verträglichkeit des Haftvermittlers zwischen Unterputz und Schlussbeschichtung ist Anlage 3 zu entnehmen.

Nach dem Erhärten des Unterputzes und ggf. des Haftvermittlers ist der Oberputz nach Abschnitt 2.1.7 oder ggf. der Kleber "Klebemörtel" nach den Vorgaben des Antragstellers anzurühren. Anschließend sind die Schlussbeschichtungen (Oberputz oder klinkerartige vorgefertigte Putzteile nach Abschnitt 2.1.7) in einer Schichtdicke nach Anlage 2.1 bzw. 2.2 dieser allgemeinen bauaufsichtlichen Zulassung aufzubringen.

Bei Dämmstoffdicken über 200 mm darf die Gesamtauftragsmenge (nass) von Unterputz und Schlussbeschichtung maximal 22 kg/m<sup>2</sup> betragen.

#### 4.6 Überbrückung von Dehnungs- und Anschlussfugen

Bei der Überbrückung von Dehnungsfugen in Außenwandflächen sind die Vorgaben aus Entwurf und Bemessung zu beachten (siehe Abschnitt 3.1.2).

Dehnungsfugen zwischen Gebäudeteilen müssen mit Dehnungsprofilen im WDVS berücksichtigt werden.

Anschlussfugen an bestehende Bauteile sind schlagregendicht zu schließen.

#### 4.7 Weitere Hinweise

Als unterer Abschluss des WDVS muss ein Sockelprofil befestigt werden, sofern nicht ein vorspringender Sockel oder ein Übergang zu einer Sockeldämmung vorliegt. Die Anwendung im Spritzwasserbereich (H ca. 300 mm) bedarf besonderer Maßnahmen.

Die Fensterbänke müssen regendicht z. B. mit Hilfe von eingeputzten U-Profilen ohne Behinderung der Dehnung eingepasst werden.

Der obere Abschluss des WDVS muss gegen Witterungseinflüsse abgedeckt werden.

In Bereichen, in denen mit erhöhter mechanischer Belastung zu rechnen ist, können besondere Maßnahmen erforderlich sein.

Abweichende Ausführungen des WDVS von den Vorgaben dieser allgemeinen bauaufsichtlichen Zulassung sind im Einzelfall zu beurteilen und bedürfen ggf. zusätzlicher Nachweise.

#### 4.8 Liste der ausgeführten Bauvorhaben

Für ausgeführte WDVS, bei denen Mineralwolle-Lamellen mit Dämmstoffdicken über 200 mm verwendet werden, muss der Antragsteller eine vollständige Liste führen, in der Dämmstoffdicke, Einbaudatum und Einbauort des WDVS anzugeben sind. Ist die Einbaufirma des WDVS nicht der Antragsteller, muss die Einbaufirma dem Antragsteller die entsprechenden Angaben zur Verfügung stellen.

Die Liste, aus der ggf. Objekte für eine Begutachtung ausgewählt werden können, ist dem Deutschen Institut für Bautechnik 6 Monate vor Verlängerung der Geltungsdauer dieser allgemeinen bauaufsichtlichen Zulassung vorzulegen.

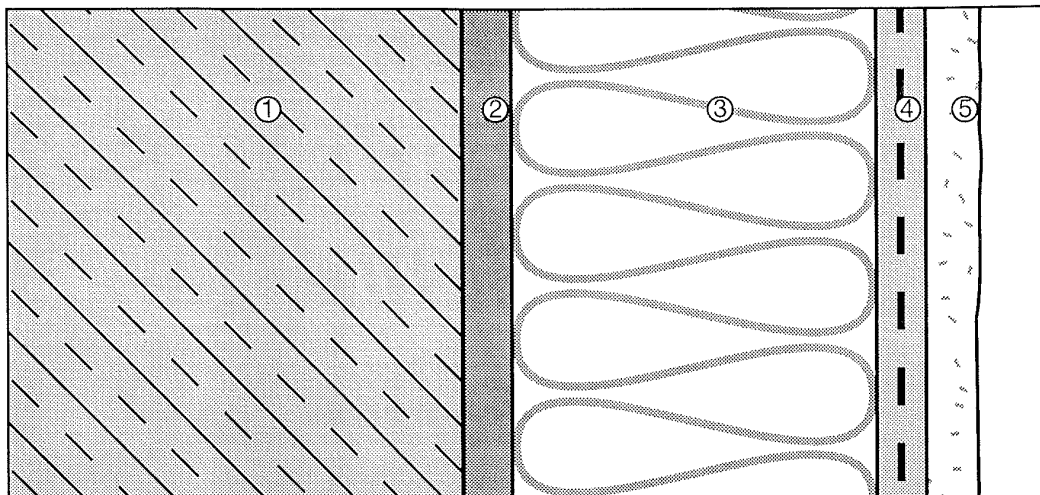
Dirk Brandenburger  
Abteilungsleiter

Beglaubigt

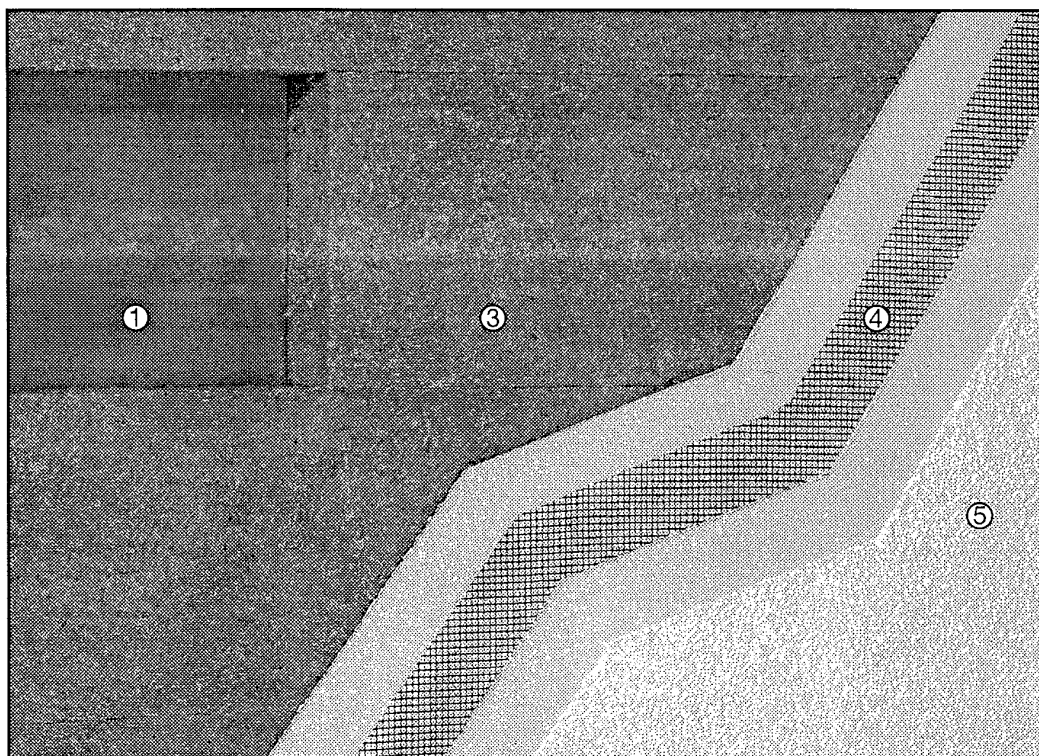
Zeichnerische Darstellung des WDVS  
"Brillux WDV-System MW Top Lamellen"

Anlage 1.1

• Schnitt



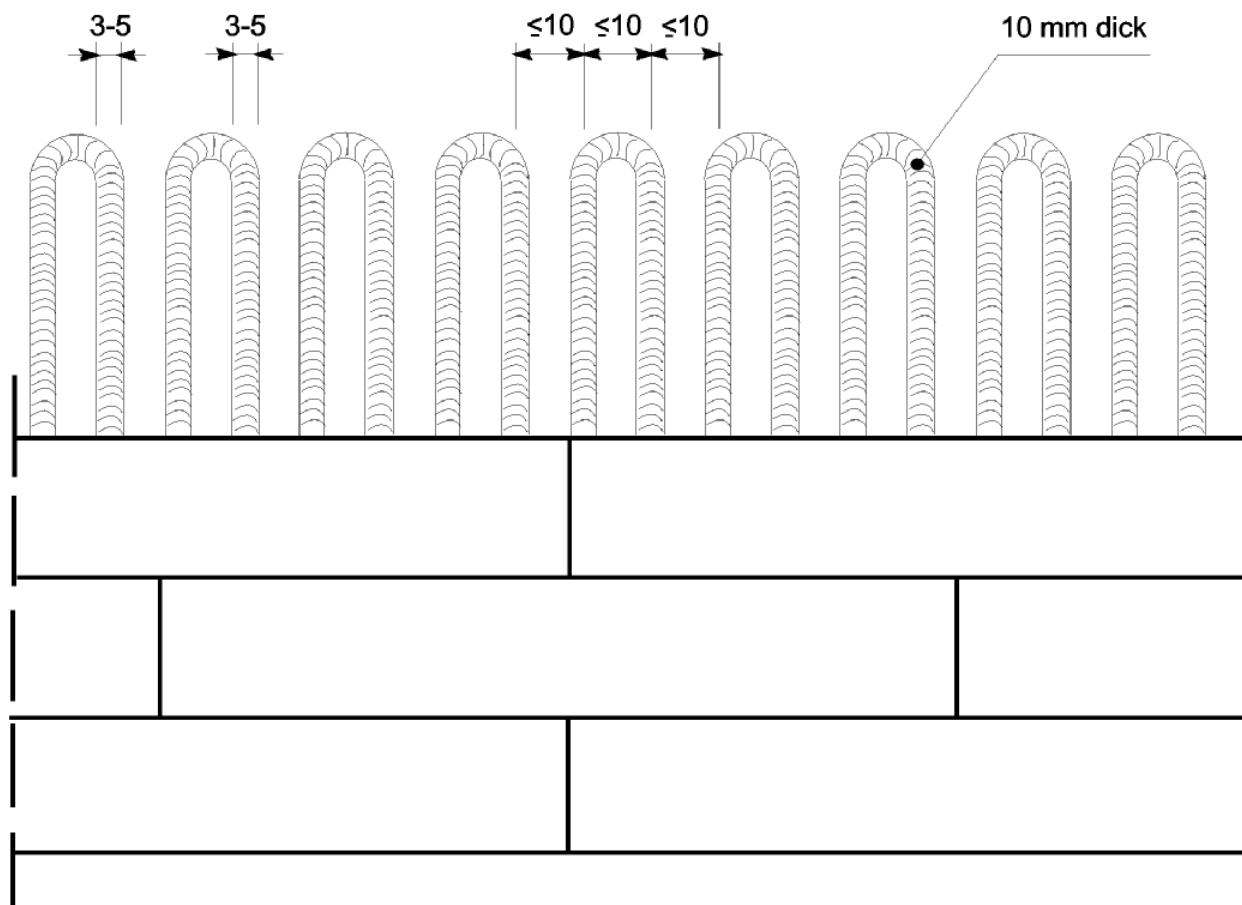
• Ansicht



- ① Untergrund    ② WDVS-Klebmörtel    ③ WDVS- Mineralwolle-Lamelle  
④ Unterputz mit Bewehrungsgewebe    ⑤ Schlussbeschichtung (Oberputz oder  
klinkerartige vorgefertigte Putzteile)

Zeichnerische Darstellung des  
teillächigen Klebemörtelauftrags auf den Untergrund

Anlage 1.2



Aufbau des WDVS  
"Brillux WDV-System MW Top Lamellen" - ZH

Anlage 2.1

Schicht	Auftragsmenge (nass) [kg/m <sup>2</sup> ]	Dicke [mm]
<b>Grundierung:</b>		
Lacryl Tiefgrund ELF	0,15	-
<b>Klebemörtel:</b>		
WDVS Pulverkleber	5,0 – 8,0	vollflächige
WDVS Pulverkleber VZ	5,0 – 8,0	ggf. teilflächige
WDVS Klebe- und Armierungsmörtel L	4,5 – 8,0	Verklebung
WDVS Leichtmörtel XL	4,5 – 10,0	
<b>Dämmstoff:</b>		
Mineralwolle-Lamellen nach Abschnitt 2.1.3	-	40 – 400
<b>Unterputze:</b>		
WDVS Pulverkleber	ca. 5,5	2,5 – 4,0
WDVS Pulverkleber VZ	ca. 5,5	2,5 – 4,0
WDVS Klebe- und Armierungsmörtel L	6,0 – 11,0	4,0 – 7,0
WDVS Leichtmörtel XL	4,5 – 10,0	4,0 – 10,0
<b>Bewehrung:</b>		
WDVS Glasseidengewebe	ca. 0,16	-
<b>Haftvermittler:</b>		
Putzgrundierung	ca. 0,25	-
Silikat-Streichfüller	ca. 0,25	-
Silicon-Putzgrundierung	ca. 0,25	-
<b>Schlussbeschichtungen – Oberputze:</b>		
Rausan R	2,3 – 5,3	1,0 – 5,0
Rausan KR	2,3 – 5,3	1,0 – 5,0
Silicon-Putz R	2,3 – 5,3	1,0 – 5,0
Silicon-Putz KR	2,3 – 5,3	1,0 – 5,0
Silcosil R	2,3 – 5,3	1,0 – 5,0
Silcosil KR	2,3 – 5,3	1,0 – 5,0
Silikat-Putz R, KR	2,3 – 5,3	1,0 – 3,0
Mineral-Leichtputz R, KR	2,5 – 6,3	1,5 – 5,0
Mineral-Leichtputz G	3,8 – 6,3	3,0 – 5,0
<b>– klinkerartige vorgefertigte Putzteile:</b>		
Flachverblender mit Klebemörtel	5,0 – 6,0	3,0 – 5,0
	3,0 – 4,0	1,0 – 2,0

Die Bestimmungen der Abschnitte 3 und 4 sind zu beachten.

Aufbau des WDVS  
"Brillux WDV-System MW Top Lamellen" - ZF

Anlage 2.2

Schicht	Auftragsmenge (nass) [kg/m <sup>2</sup> ]	Dicke [mm]
<b>Grundierung:</b>		
Lacryl Tiefgrund ELF	0,15	-
<b>Klebemörtel:</b>		
WDVS Pulverkleber	5,0 – 8,0	vollflächige
WDVS Pulverkleber VZ	5,0 – 8,0	ggf. teilflächige
WDVS Klebe- und Armierungsmörtel L	4,5 – 8,0	Verklebung
WDVS Leichtmörtel XL	4,5 – 10,0	
<b>Dämmstoff:</b>		
Mineralwolle-Lamellen nach Abschnitt 2.1.3	-	40 – 400
<b>Unterputze:</b>		
WDVS Armierungsmasse ZF-SiL	ca. 3,0	1,5 – 3,0
WDVS Armierungsmasse ZF-R	ca. 3,0	1,5 – 3,0
<b>Bewehrung:</b>		
WDVS Glasseidengewebe	ca. 0,16	-
<b>Haftvermittler:</b>		
Putzgrundierung	ca. 0,25	-
Silicon-Putzgrundierung	ca. 0,25	-
<b>Schlussbeschichtungen – Oberputze:</b>		
Rausan R	2,3 – 5,3	1,0 – 5,0
Rausan KR	2,3 – 5,3	1,0 – 5,0
Silicon-Putz R	2,3 – 5,3	1,0 – 5,0
Silicon-Putz KR	2,3 – 5,3	1,0 – 5,0
Silcosil R	2,3 – 5,3	1,0 – 5,0
Silcosil KR	2,3 – 5,3	1,0 – 5,0
<b>– klinkerartige vorgefertigte Putzteile:</b>		
Flachverblender mit	4,0 – 5,0	6,0
Klebemörtel	3,0 – 4,0	1,0 – 4,0

Die Bestimmungen der Abschnitte 3 und 4 sind zu beachten.

**Oberflächenausführung  
Anforderungen**

**Anlage 3**

Bezeichnung	Hauptbindemittel	w <sup>1)</sup>	s <sub>d</sub> <sup>1)</sup>
<b>1. Unterputze</b>			
WDVS Klebe- und Armierungsmörtel L	Zement/Kalk	≤ 0,1	≤ 0,1
WDVS-Pulverkleber	Zement/Kalk	≤ 0,1	≤ 0,14
WDVS-Pulverkleber VZ	Zement/Kalk	≤ 0,1	≤ 0,14
WDVS Armierungsmasse ZF-SiL	VAC/VeoVa/A-Copolymer	≤ 0,1	≤ 0,3
WDVS Armierungsmasse ZF-R	Reinacrylat (RA)	≤ 0,1	≤ 0,2
WDVS Leichtmörtel XL	Zement/Kalk	0,05 <sup>1</sup>	0,10 <sup>2</sup>
<b>2. Schlussbeschichtungen</b>			
<b>2.1 ggf. mit Haftvermittler "Putzgrundierung"</b>			
Mineralleichtputz R, KR, G	Zement/Kalk	≤ 0,2	≤ 0,1
Rausan R, KR	VAC/VeoVa/A-Copolymer	≤ 0,1	≤ 0,2
<b>klinkerartige vorgefertigte Putzteile:</b>			
Flachverblender mit Klebemörtel	Styrol-Acrylat	0,10 <sup>1</sup>	0,40 <sup>2</sup>
<b>2.2 ggf. mit Haftvermittler "Silicon-Putzgrundierung"</b>			
Silicon-Putz R, KR	VAC/VeoVa/A-Copolymer und Siloxane	≤ 0,1	≤ 0,14
Silcosil R, KR	VAC/VeoVa/A-Copolymer und Siloxane	≤ 0,1	≤ 0,2
<b>2.3 ggf. mit Haftvermittler "Silikat-Streichfüller"</b>			
Silikat-Putz R, KR	Kaliwasserglas/ B/A/S- Copolymer	≤ 0,2	≤ 0,1

<sup>1)</sup> Physikalische Größen, Begriffe:

w : kapillare Wasseraufnahme nach ETAG 004, Abschnitt 5.1.3.1 in [kg/(m<sup>2</sup>·h)]

s<sub>d</sub> : wasserdampfdiffusionsäquivalente Luftschichtdicke nach ETAG 004, 5.1.3.4 in [m]

<sup>1</sup> w : kapillare Wasseraufnahme nach DIN EN 1062-3 in [kg/(m<sup>2</sup>·h)]

<sup>2</sup> s<sub>d</sub> : wasserdampfdiffusionsäquivalente Luftschichtdicke nach DIN EN ISO 7783 in [m]



## Übereinstimmungsbestätigung der Bauart "WDVS"

## Anlage 4

Dieser Nachweis ist eine Übereinstimmungsbestätigung im Sinne des § 16a (5) MBO.  
Dieser Nachweis ist nach Fertigstellung des WDVS vom Unternehmer (Fachpersonal der ausführenden Firma\*) auszufüllen und dem Bauherrn (Auftraggeber) zu übergeben. Als zusätzliche Information über die verarbeiteten Komponenten können zusätzlich zum Dämmstoff auch von weiteren Komponenten der Beipackzettel/ Kennzeichnung diesem Nachweis beigelegt werden.

\* Fachhandwerker/Fachunternehmer = Meisterbetriebe, die zur Ausführung von WDVS berechtigt sind und in Anlage A der Handwerksrolle eingetragen sind oder gleichwertig.

### Postanschrift des Gebäudes:

Straße/Hausnummer: \_\_\_\_\_ PLZ/Ort: \_\_\_\_\_

### Beschreibung des verarbeiteten WDVS:

Handelsname des WDVS: \_\_\_\_\_

#### ➤ **Verarbeitete WDVS-Komponenten:** (siehe Kennzeichnung)

ggf. **Grundierung:** Handelsname / Auftragsmenge \_\_\_\_\_

**Klebmörtel:** Handelsname / Auftragsmenge \_\_\_\_\_

#### **Dämmstoff:**

Der Beipackzettel/Kennzeichnung des Dämmstoffs ist diesem Nachweis beizufügen.

Handelsname: \_\_\_\_\_

Nennstärke: \_\_\_\_\_

**Bewehrung:** Handelsname / Flächengewicht \_\_\_\_\_

**Unterputz:** Handelsname / mittlere Dicke \_\_\_\_\_

ggf. **Haftvermittler:** Handelsname / Auftragsmenge \_\_\_\_\_

#### **Schlussbeschichtung (Oberputz oder klinkerartige vorgefertigte Putzteile)**

Handelsname / Korngröße bzw. mittlere Dicke bzw. Auftragsmenge \_\_\_\_\_

ggf. **Dübel:** Handelsname / Anzahl je m<sup>2</sup> \_\_\_\_\_

#### ➤ **Brandverhalten des WDVS:** (siehe Abschnitt 3.4 der o. g. Zulassung des WDVS)

normalentflammbar       schwerentflammbar       nichtbrennbar

### Postanschrift der ausführenden Firma:

Firma: \_\_\_\_\_ Straße/Hausnummer: \_\_\_\_\_

PLZ/Ort: \_\_\_\_\_ Staat: \_\_\_\_\_

Wir erklären hiermit, dass wir das oben beschriebene WDVS gemäß den Bestimmungen der o. g. allgemeinen bauaufsichtlichen Zulassung und ggf. den Verarbeitungshinweisen des Antragstellers eingebaut haben.

Datum/Unterschrift: \_\_\_\_\_