

Bescheid

**über die Änderung und Ergänzung der
allgemeinen bauaufsichtlichen Zulassung
vom 21. August 2013**

Zulassungsstelle für Bauprodukte und Bauarten

Bautechnisches Prüfamt

Eine vom Bund und den Ländern
gemeinsam getragene Anstalt des öffentlichen Rechts

Mitglied der EOTA, der UEAtc und der WFTAO

Datum:

17.08.2017

Geschäftszeichen:

II 14-1.33.46-1392/3

Zulassungsnummer:

Z-33.46-1392

Geltungsdauer

vom: **17. August 2017**

bis: **21. August 2018**

Antragsteller:

ALLIGATOR FARBWERKE GmbH

Markstraße 203

32130 Enger

Zulassungsgegenstand:

Wärmedämm-Verbundsystem mit angeklebter keramischer Bekleidung "ALLFAtherm keramik"

Diese allgemeine bauaufsichtliche Zulassung ersetzt die allgemeine bauaufsichtliche Zulassung Nr. Z-33.46-1392 vom 21. August 2013, geändert und ergänzt durch Bescheid vom 19. November 2015.

Dieser Bescheid umfasst fünf Seiten und vier Anlagen. Er gilt nur in Verbindung mit den oben genannten allgemeinen bauaufsichtlichen Zulassungen und darf nur zusammen mit diesen verwendet werden.

DIBt

ZU I ALLGEMEINE BESTIMMUNGEN

- 1 Mit der allgemeinen bauaufsichtlichen Zulassung ist die Verwendbarkeit des Zulassungsgegenstandes im Sinne der Landesbauordnungen nachgewiesen.
- 2 Die allgemeine bauaufsichtliche Zulassung ersetzt nicht die für die Durchführung von Bauvorhaben gesetzlich vorgeschriebenen Genehmigungen, Zustimmungen und Bescheinigungen.
- 3 Die allgemeine bauaufsichtliche Zulassung wird unbeschadet der Rechte Dritter, insbesondere privater Schutzrechte, erteilt.
- 4 Hersteller und Vertreiber des Zulassungsgegenstandes haben, unbeschadet weitergehender Regelungen in den "Besonderen Bestimmungen", dem Verwender des Zulassungsgegenstandes Kopien der allgemeinen bauaufsichtlichen Zulassung zur Verfügung zu stellen und darauf hinzuweisen, dass die allgemeine bauaufsichtliche Zulassung an der Verwendungsstelle vorliegen muss. Auf Anforderung sind den beteiligten Behörden ebenfalls Kopien der allgemeinen bauaufsichtlichen Zulassung zur Verfügung zu stellen.
- 5 Die allgemeine bauaufsichtliche Zulassung darf nur vollständig vervielfältigt werden. Eine auszugsweise Veröffentlichung bedarf der Zustimmung des Deutschen Instituts für Bautechnik. Texte und Zeichnungen von Werbeschriften dürfen der allgemeinen bauaufsichtlichen Zulassung nicht widersprechen. Übersetzungen der allgemeinen bauaufsichtlichen Zulassung müssen den Hinweis "Vom Deutschen Institut für Bautechnik nicht geprüfte Übersetzung der deutschen Originalfassung" enthalten.
- 6 Die allgemeine bauaufsichtliche Zulassung wird widerruflich erteilt. Die Bestimmungen der allgemeinen bauaufsichtlichen Zulassung können nachträglich ergänzt und geändert werden, insbesondere, wenn neue technische Erkenntnisse dies erfordern.
- 7 Dieser Bescheid bezieht sich auf die von dem Antragsteller im Zulassungsverfahren zum Zulassungsgegenstand gemachten Angaben und vorgelegten Dokumente. Eine Änderung dieser Zulassungsgrundlagen wird von diesem Bescheid nicht erfasst und ist dem Deutschen Institut für Bautechnik unverzüglich offenzulegen.

ZU II BESONDERE BESTIMMUNGEN

Die Besonderen Bestimmungen der allgemeinen bauaufsichtlichen Zulassung werden wie folgt geändert und ergänzt:

1) Abschnitt 4.10 wird wie folgt geändert und ergänzt:

4.10 Konstruktive Brandschutzmaßnahmen:

4.10.1 Für schwerentflammbare WDVS mit bis zu 200 mm dicken EPS-Platten müssen folgende konstruktive Brandschutzmaßnahmen gegen eine Brandeinwirkung von außen ausgeführt werden (siehe Anlage 9b):

1. Ausführung einer nichtbrennbaren Außenwandbekleidung oder eines schwerentflammbaren WDVS mit nichtbrennbarem Mineralwolle-Dämmstoff oberhalb eines maximal 90 cm hohen Spritzwassersockels (beliebiger Ausführung) über Geländeoberkante oder genutzten angrenzenden horizontalen Gebäudeteilen (z. B. Parkdächer u. a.) bis zur Höhe der Decke über dem 1. Geschoss, jedoch auf mindestens 3 m Höhe,
2. ein Brandriegel an der Unterkante des WDVS mit EPS-Platten,
3. ein Brandriegel in Höhe der Decke des 3. Geschosses über Geländeoberkante oder angrenzender horizontaler Gebäudeteile nach Nr. 1, jedoch zu dem darunter angeordneten Brandriegel mit einem Achsabstand von nicht mehr als 8 m. Bei größeren Abständen sind zusätzliche Brandriegel einzubauen.
4. weitere Brandriegel an Übergängen der Außenwand zu horizontalen Flächen (z. B. Durchgänge, -fahrten, Arkaden), soweit diese in dem durch einen Brand von außen beanspruchten Bereich des 1. bis 3. Geschosses liegen.

Auf den Brandriegel nach Nr. 2 kann verzichtet werden, wenn bis in Höhe der Decke über dem 1. Geschoss ein nichtbrennbares WDVS oder ein schwerentflammbares WDVS mit nichtbrennbarem Mineralwolle-Dämmstoff ausgeführt wird und die bewehrte Unterputzschicht ohne Versprung von diesem Bereich in den darüber liegenden Bereich des EPS-WDVS übergeht.

Die Brandriegel müssen folgende Anforderungen erfüllen:

- Höhe ≥ 200 mm,
- nichtbrennbar, formstabil bis 1000°C ,
- Rohdichte¹ ≥ 60 kg/m³ bis 90 kg/m³ und Querkzugfestigkeit² ≥ 80 kPa
Rohdichte¹ ≥ 90 kg/m³ und Querkzugfestigkeit² ≥ 5 kPa,
- mit mineralischem Klebemörtel (Bindemittel: Kalk und/oder Zement) vollflächig angeklebt und
- zusätzlich mit WDVS-Dübeln angedübelt,
- Verdübelung mit zugelassenen WDVS-Dübeln bestehend aus Dübelteller und Hülse aus Kunststoff sowie Spreizelement aus Stahl, Durchmesser des Dübeltellers ≥ 60 mm, Rand- und Zwischenabstände der Dübel: mindestens 10 cm nach oben und unten, maximal 20 cm zu den seitlichen Rändern eines Brandriegel-Streifenelements sowie maximal 40 cm zum benachbarten Dübel.

¹ Rohdichte nach DIN EN 1602, Mindestwert für jeden Einzelmesswert

² Querkzugfestigkeit nach DIN EN 1607, Mittelwert, Einzelmesswerte dürfen den Mittelwert um max. 15 % unterschreiten

- Brandriegel sind durch vollflächige Verklebung und Verdübelung derart am Untergrund zu befestigen, dass die auftretenden Windlasten sicher abgeleitet werden können. Die Haftzugfestigkeit zwischen Außenwand und Brandriegel bzw. zwischen Putzschicht und Brandriegel muss mindestens der geforderten Querkzugfestigkeit des Brandriegels entsprechen.

Weiterhin ist ein Brandriegel (wie vorstehend beschrieben) maximal 1,0 m unterhalb von angrenzenden brennbaren Bauprodukten (z. B. am oberen Abschluss des WDVS unterhalb eines Daches) in der Dämmebene des WDVS anzuordnen. Dieser Brandriegel ist mit einem Klebemörtel vollflächig anzukleben und zusätzlich mit zugelassenen WDVS-Dübeln stand-sicher zu befestigen.

Die für schwerentflammbare WDVS mit maximal 200 mm dicken EPS-Platten im Abs. 4.6.2 vorgeschriebenen Maßnahmen im Bereich von Außenwandöffnungen müssen erst oberhalb des Brandriegels nach Nr. 3 ausgeführt werden.

Das applizierte WDVS mit EPS-Platten muss von der Unterkante des WDVS bis mindestens zur Höhe des Brandriegels nach Nr. 3 folgende Anforderungen erfüllen:

- Mindestdicke des armierten Unterputzes von 4 mm,
- an Gebäudeinnenecken sind in den bewehrten Unterputz Eckwinkel aus Glasfaserge-webe, Flächengewicht $\geq 280 \text{ g/m}^2$ und Reißfestigkeit $> 2,3 \text{ kN/5 cm}$ (im Anlieferungszu-stand) einzuarbeiten,
- Verwendung von EPS mit einer Rohdichte von max. 25 kg/m^3 sowie
- Verwendung eines Bewehrungsgewebes gemäß Abs. 2.2.4.

4.10.2 Anstelle der Maßnahmen nach Abs. 4.10.1 dürfen alternativ bei schwerentflammbaren WDVS mit bis zu 200 mm dicken EPS-Platten mit

- keramischer Bekleidung nach Abs. 2.2.6.1, Dicke $\geq 11 \text{ mm}$, und bewehrtem Unterputz, Dicke $\geq 5 \text{ mm}$, oder keramischer Bekleidung nach Abs. 2.2.6.1, Dicke $\geq 9 \text{ mm}$, und bewehrtem Unterputz, Dicke $\geq 7 \text{ mm}$ und
- einer Gesamtdicke von Unterputz, Verlegemörtel und keramische Bekleidung größer oder gleich 20 mm sowie
- EPS-Dämmstoff mit einer Rohdichte von max. 25 kg/m^3 und
- Bewehrungsgewebes gemäß Abs. 2.2.4.

folgende konstruktive Brandschutzmaßnahmen gegen eine Brandeinwirkung von außen ausgeführt werden (siehe Anlage 10):

1. ein Brandriegel an der Unterkante des WDVS bzw. maximal 90 cm über Geländeoberkante oder genutzten angrenzenden horizontalen Gebäudeteilen (z. B. Parkdächer u. a.),
2. ein Brandriegel in Höhe der Decke des 1. Geschosses über Geländeoberkante oder angrenzenden horizontalen Gebäudeteilen nach Nr. 1, jedoch zu dem darunter angeordneten Brandriegel mit einem Achsabstand von nicht mehr als 3 m. Bei größeren Abständen sind zusätzliche Brandriegel einzubauen.
3. ein Brandriegel in Höhe der Decke des 3. Geschosses über Geländeoberkante oder angrenzender horizontaler Gebäudeteile nach Nr. 1, jedoch zu dem darunter angeordneten Brandriegel mit einem Achsabstand von nicht mehr als 8 m. Bei größeren Abständen sind zusätzliche Brandriegel einzubauen.
4. weitere Brandriegel an Übergängen der Außenwand zu horizontalen Flächen (z. B. Durchgänge, -fahrten, Arkaden), soweit diese in dem durch einen Brand von außen beanspruchten Bereich des 1. bis 3. Geschosses liegen.

Zusätzlich ist im Bereich von Gebäudeinnenecken zwischen den Brandriegeln nach Nr. 1 und Nr. 3 eine vertikale Feldbegrenzungsfuge in der keramischen Bekleidung und der bewehrten Unterputzschicht auszubilden, die mit einem Brandriegel zu hinterlegen ist. Die Ausführung von Feldbegrenzungsfugen an Gebäudeinnenecken muss entsprechend Anlage 11 erfolgen, wobei für die Gewebevorlage ein Bewehrungsgewebe nach Abs. 2.2.4 zu verwenden ist.

Im Bereich ebener Wände sind vertikale Feldbegrenzungsfugen in der keramischen Bekleidung und der bewehrten Unterputzschicht zwischen dem Brandriegeln nach Nr. 1 und Nr. 3 ebenfalls mit einem Brandriegel zu hinterlegen. Die Ausführung der Feldbegrenzungsfugen an ebenen Wänden muss entsprechend Anlage 12 erfolgen.

Die Ausführung von horizontalen Feldbegrenzungsfugen ist im Bereich bis zum Brandriegel nach Nr. 3 nicht zulässig.

Die horizontalen Brandriegel nach Nr. 1 bis 4 sowie die vertikalen Brandriegel im Bereich von Feldbegrenzungsfugen müssen folgende Anforderungen erfüllen:

- Höhe ≥ 200 mm,
- nichtbrennbar, formstabil bis 1000°C ,
- Rohdichte¹ ≥ 60 kg/m³ bis 90 kg/m³ und Querkzugfestigkeit² ≥ 80 kPa
- Rohdichte¹ ≥ 90 kg/m³ und Querkzugfestigkeit² ≥ 5 kPa,
- mit mineralischem Klebemörtel (Bindemittel: Kalk und/oder Zement) vollflächig angeklebt und
- zusätzlich mit WDVS-Dübeln angedübelt,
- Verdübelung mit zugelassenen WDVS-Dübeln bestehend aus Dübelteller und Hülse aus Kunststoff sowie Spreizelement aus Stahl, Durchmesser des Dübeltellers ≥ 60 mm, Rand- und Zwischenabstände der Dübel: mindestens 10 cm nach oben und unten bei horizontalen Brandriegeln bzw. mindestens 5 cm zum seitlichen Rand bei vertikalen Brandriegeln, maximal 20 cm zu den Stirnseiten eines Brandriegel-Streifenelements sowie maximal 40 cm zum benachbarten Dübel

Weiterhin ist ein Brandriegel (wie vorstehend beschrieben) maximal $1,0$ m unterhalb von angrenzenden brennbaren Bauprodukten (z. B. am oberen Abschluss des WDVS unterhalb eines Daches) in der Dämmebene des WDVS anzuordnen. Dieser Brandriegel ist mit einem Klebemörtel vollflächig anzukleben und zusätzlich mit zugelassenen WDVS-Dübeln stand-sicher zu befestigen.

Die für schwerentflammbare WDVS in Abs. 4.6.2 vorgeschriebenen Maßnahmen im Bereich von Außenwandöffnungen müssen erst oberhalb des Brandriegels nach Nr. 3 ausgeführt werden.

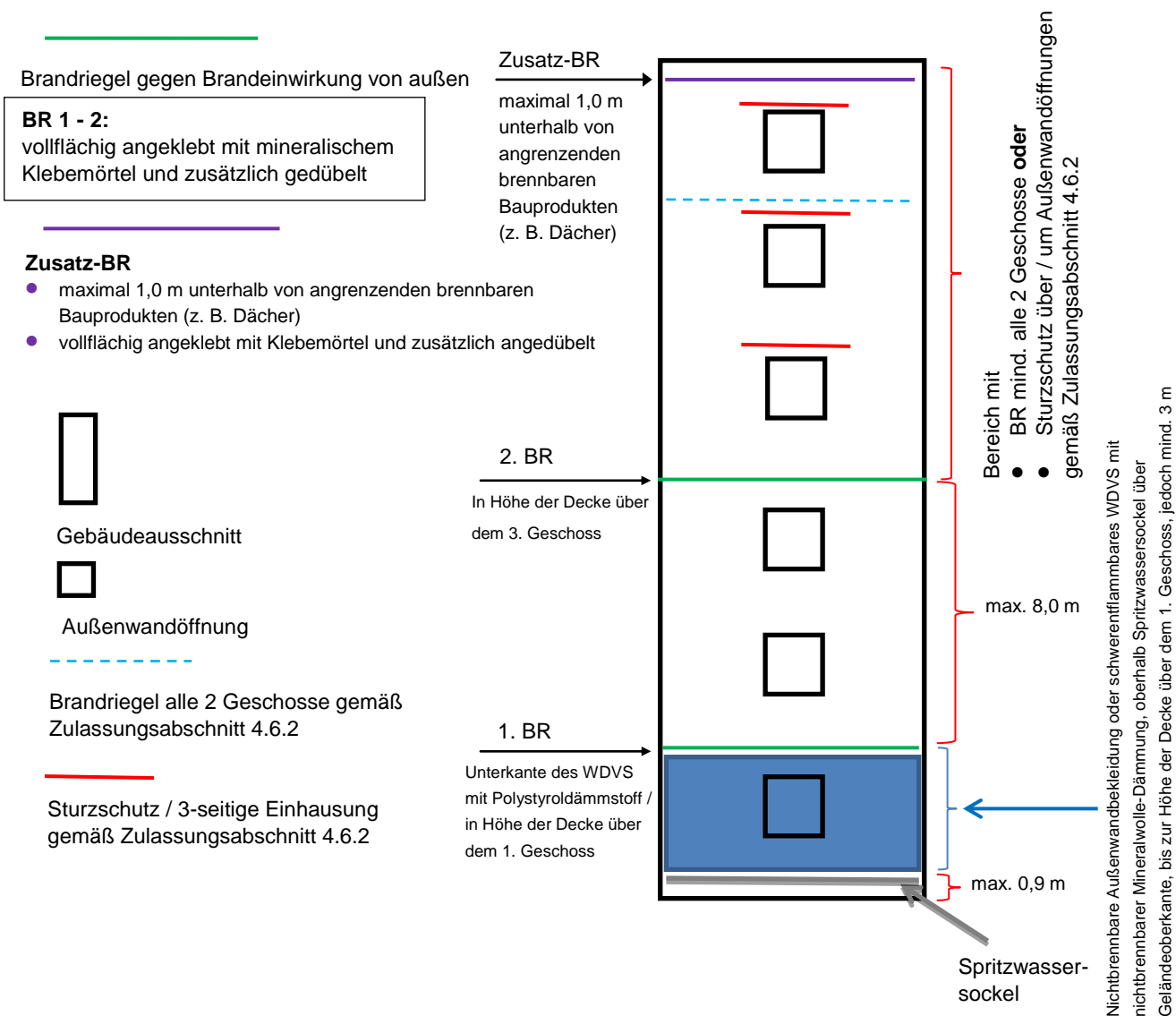
- 2) Anlage 9a wird durch Anlage 9b ersetzt.**
- 3) Anlagen 10, 11 und 12 werden ergänzt.**

Anja Rogsch
Referatsleiterin

Beglaubigt

Anordnung der Brandschutzmaßnahmen gemäß Abschnitt 4.10.1

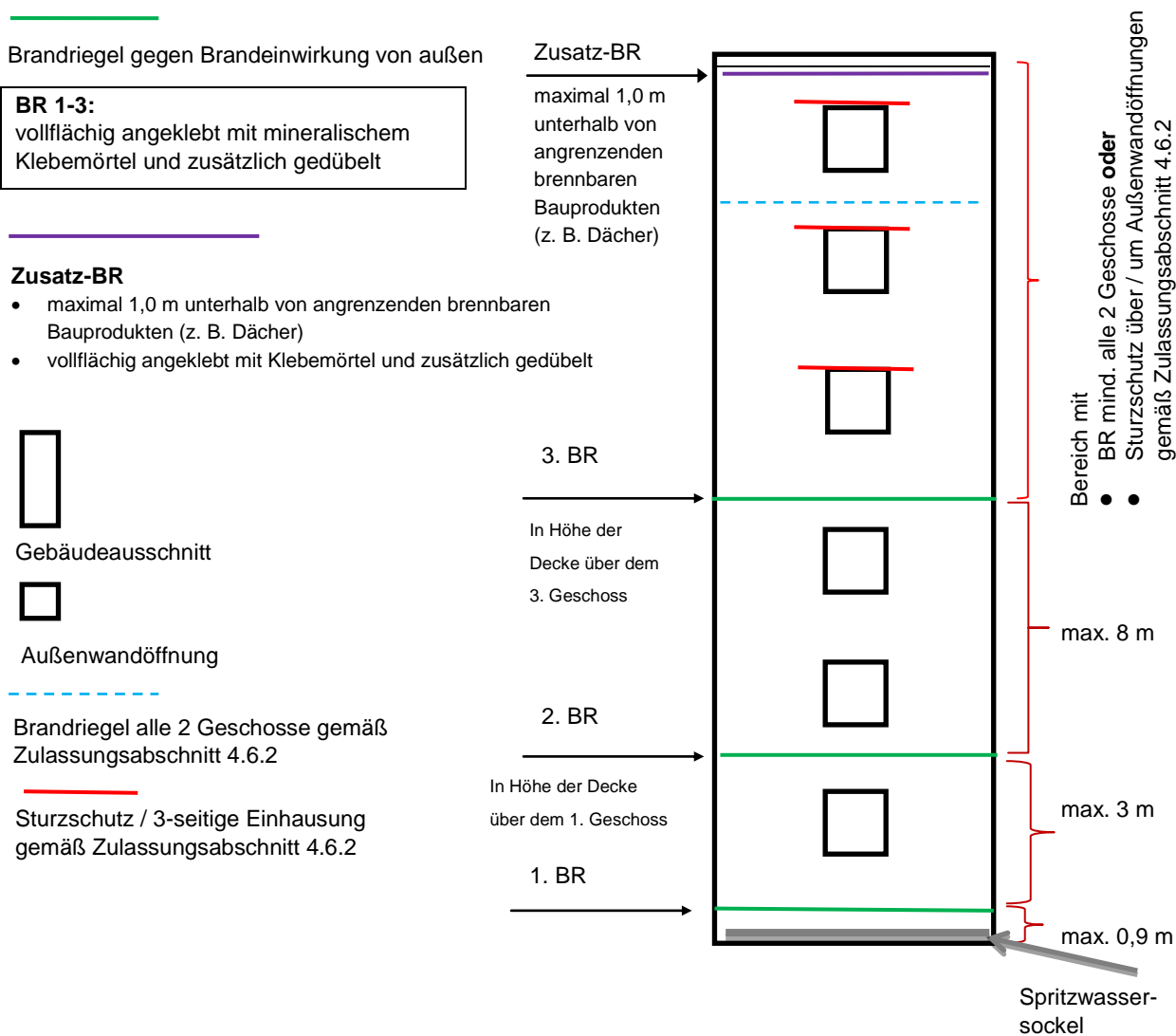
Anlage 9b



elektronische Kopie der abZ des dibt: z-33.46-1392

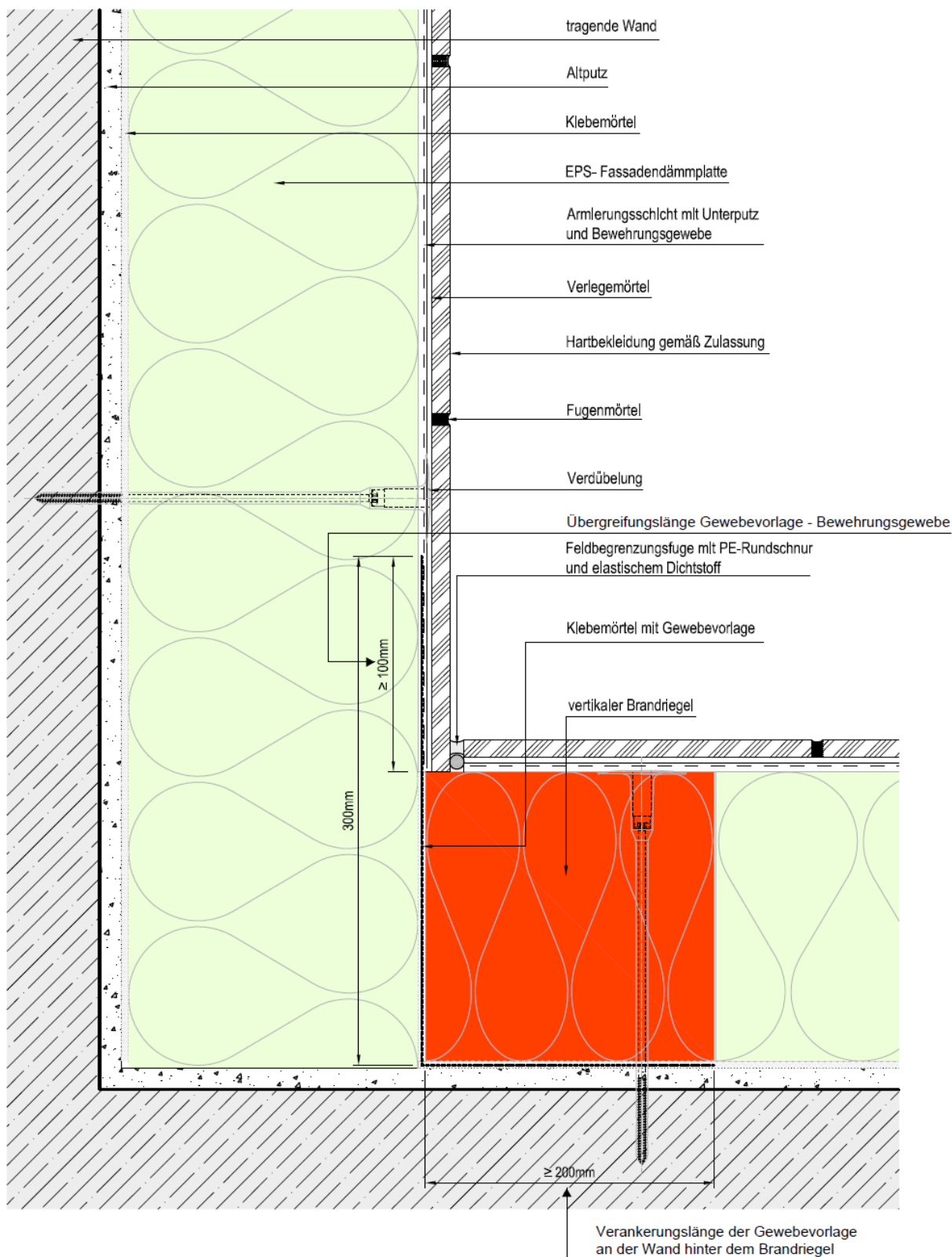
Anordnung der Brandschutzmaßnahmen gemäß Abschnitt 4.10.2

Anlage 10



Die Ausführung von Feldbegrenzungsfugen an Gebäudeinnenecken bei Brandschutzmaßnahmen nach Abschnitt 4.10.2

Anlage 11



elektronische Kopie der abZ des dibt: z-33.46-1392

Die Ausführung von Feldbegrenzungsfugen auf einer ebenen Wand bei Brandschutzmaßnahmen nach Abschnitt 4.10.2

Anlage 12

