

## Allgemeine bauaufsichtliche Zulassung

### Zulassungsstelle für Bauprodukte und Bauarten

#### Bautechnisches Prüfamt

Eine vom Bund und den Ländern  
gemeinsam getragene Anstalt des öffentlichen Rechts  
Mitglied der EOTA, der UEAtc und der WFTAO

Datum:

07.07.2017

Geschäftszeichen:

II 11-1.33.46-1664/1

#### Zulassungsnummer:

**Z-33.46-1664**

#### Geltungsdauer

vom: **7. Juli 2017**

bis: **7. Juli 2022**

#### Antragsteller:

**Schwarzwälder Edelputzwerk GmbH**

Industriestraße 10

77833 Ottersweier

#### Zulassungsgegenstand:

**Wärmedämm-Verbundsysteme mit angeklebter Bekleidung**

**"SCHWEPA VWS-System SOLID"**

**"SCHWEPA MPL-System SOLID"**

Der oben genannte Zulassungsgegenstand wird hiermit allgemein bauaufsichtlich zugelassen.  
Diese allgemeine bauaufsichtliche Zulassung umfasst 14 Seiten und sieben Anlagen.

DIBt

## I ALLGEMEINE BESTIMMUNGEN

- 1 Mit der allgemeinen bauaufsichtlichen Zulassung ist die Verwendbarkeit bzw. Anwendbarkeit des Zulassungsgegenstandes im Sinne der Landesbauordnungen nachgewiesen.
- 2 Die allgemeine bauaufsichtliche Zulassung ersetzt nicht die für die Durchführung von Bauvorhaben gesetzlich vorgeschriebenen Genehmigungen, Zustimmungen und Bescheinigungen.
- 3 Die allgemeine bauaufsichtliche Zulassung wird unbeschadet der Rechte Dritter, insbesondere privater Schutzrechte, erteilt.
- 4 Hersteller und Vertreiber des Zulassungsgegenstandes haben, unbeschadet weiter gehender Regelungen in den "Besonderen Bestimmungen", dem Verwender bzw. Anwender des Zulassungsgegenstandes Kopien der allgemeinen bauaufsichtlichen Zulassung zur Verfügung zu stellen und darauf hinzuweisen, dass die allgemeine bauaufsichtliche Zulassung an der Verwendungsstelle vorliegen muss. Auf Anforderung sind den beteiligten Behörden Kopien der allgemeinen bauaufsichtlichen Zulassung zur Verfügung zu stellen.
- 5 Die allgemeine bauaufsichtliche Zulassung darf nur vollständig vervielfältigt werden. Eine auszugsweise Veröffentlichung bedarf der Zustimmung des Deutschen Instituts für Bautechnik. Texte und Zeichnungen von Werbeschriften dürfen der allgemeinen bauaufsichtlichen Zulassung nicht widersprechen. Übersetzungen der allgemeinen bauaufsichtlichen Zulassung müssen den Hinweis "Vom Deutschen Institut für Bautechnik nicht geprüfte Übersetzung der deutschen Originalfassung" enthalten.
- 6 Die allgemeine bauaufsichtliche Zulassung wird widerruflich erteilt. Die Bestimmungen der allgemeinen bauaufsichtlichen Zulassung können nachträglich ergänzt und geändert werden, insbesondere, wenn neue technische Erkenntnisse dies erfordern.

## II BESONDERE BESTIMMUNGEN

### 1 Zulassungsgegenstand und Anwendungsbereich

Der Zulassungsgegenstand sind die Wärmedämm-Verbundsysteme (WDVS) mit den Handelsbezeichnungen "SCHWEPA VWS-System SOLID" und "SCHWEPA MPL-System SOLID". Sie bestehen aus Dämmplatten, die am Untergrund angedübelt und angeklebt, einem mit Textilglas-Gittergewebe bewehrten Unterputz sowie einer angeklebten Bekleidung.

Als Bekleidung werden keramische Fliesen, keramische Platten, unglasierte Ziegel- und Klinkerriemchen oder Naturwerkstein-Bekleidung verwendet.

Ergänzend sind Haftvermittler als Komponenten des WDVS möglich.

Alle für das WDVS eines Bauvorhabens erforderlichen Komponenten sind vom Antragsteller dieser allgemeinen bauaufsichtlichen Zulassung zu liefern bzw. liefern zu lassen. Die Komponenten werden vom Antragsteller oder einem Lieferanten werksmäßig hergestellt.

Das WDVS wird auf der Baustelle aus diesen Komponenten hergestellt und darf auf Mauerwerk und Beton mit oder ohne Putz angewendet werden. Der Untergrund muss fest, trocken, fett- und staubfrei sein. Die Verträglichkeit eventuell vorhandener Beschichtungen mit dem Klebemörtel ist sachkundig zu prüfen.

Der Wandbildner muss eine ausreichende Tragfähigkeit für den Einsatz von Dübeln besitzen. Bei Untergründen aus Mauerwerk ohne Putz oder Beton ohne Putz kann eine ausreichende Festigkeit in der Regel ohne weitere Nachweise vorausgesetzt werden.

Unebenheiten  $\leq 2$  cm/m dürfen überbrückt werden; größere Unebenheiten müssen mechanisch egalisiert oder durch einen Putz ausgeglichen werden.

Die Zulassung basiert auf den beim DIBt eingereichten Unterlagen. Änderungen am WDVS oder den Komponenten oder deren Herstellungsverfahren, die dazu führen, dass die hinterlegten Daten und Informationen nicht mehr korrekt sind, sind vor ihrer Einführung dem DIBt mitzuteilen. Das DIBt wird darüber entscheiden, ob sich solche Änderungen auf die Zulassung auswirken, und ggf. feststellen, ob eine zusätzliche Beurteilung oder eine Änderung der Zulassung erforderlich ist.

### 2 Bestimmungen für das Bauprodukt

#### 2.1 Komponenten

##### 2.1.1 Klebemörtel

Für die Befestigung der Dämmstoffe müssen die Klebemörtel "SCHWEPA Klebe- und Armierungsmörtel Solid" oder "SCHWEPA Baukleber" verwendet werden.

##### 2.1.2 Dämmstoffe

Einer der folgenden Dämmstoffe ist zu verwenden:

###### a) EPS-Platten

Als Dämmstoffe müssen die EPS-Platten "Fassadendämmplatte EPS 040 WDV weiß", "Fassadendämmplatte EPS 035 WDV weiß", "Fassadendämmplatte EPS 035 WDV grau", "Fassadendämmplatte EPS 035 WDV grau/weiß", "Fassadendämmplatte EPS 034 WDV grau", "Fassadendämmplatte EPS 034 WDV grau/weiß", "Fassadendämmplatte EPS 032 WDV grau" oder "Fassadendämmplatte EPS 032 WDV grau/weiß" mit den Abmessungen 1000 mm x 500 mm verwendet werden. Sie weisen neben den hinterlegten Angaben folgende Eigenschaften auf:

Bezeichnung	Dicke [mm]	Rohdichte [kg/m <sup>3</sup> ]
Fassadendämmplatte EPS 040 WDV weiß	40 - 200	12 - 25
Fassadendämmplatte EPS 035 WDV weiß	40 - 200	14 - 25
Fassadendämmplatte EPS 035 WDV grau	40 - 200	14 - 21
Fassadendämmplatte EPS 035 WDV grau/weiß	40 - 200	14 - 21
Fassadendämmplatte EPS 034 WDV grau	40 - 200	14 - 21
Fassadendämmplatte EPS 034 WDV grau/weiß	40 - 200	14 - 19
Fassadendämmplatte EPS 032 WDV grau	40 - 200	13 - 21
Fassadendämmplatte EPS 032 WDV grau/weiß	40 - 200	14 - 22

b) Mineralwolle-Lamelle

Als Dämmstoffe müssen die Mineralwolle-Lamellen "Putzträgerlamelle FAL 1cc", "Putzträgerlamelle LINIO 80cc", "Putzträgerlamelle WV L 2", "Putzträgerlamelle FKL C2", "Putzträgerlamelle Speedrock II", Putzträgerlamelle Speedrock I", "Putzträgerlamelle FAL 1", "Putzträgerlamelle LINIO 80", "Putzträgerlamelle WV L 1" oder "Putzträgerlamelle FKL" in einer Dicke von 40 – 200 mm verwendet werden. Sie sind beschichtete und unbeschichtete kunstharzgebundene Mineralwolle-Lamellen mit Mineralfasern hauptsächlich ausgerichtet senkrecht zur Plattenebene mit den Abmessungen 1200 mm x 200 mm.

**2.1.3 Bewehrung**

Als Bewehrung muss das Textilglas-Gittergewebe "SCHWEPA Armierungsgewebe K" verwendet werden.

**2.1.4 Unterputz**

Als Unterputz muss das mit dem Klebemörtel identische Produkt "SCHWEPA Klebe- und Armierungsmörtel Solid" verwendet werden.

**2.1.5 Haftvermittler**

Als Haftvermittler zwischen Unterputz und Schlussbeschichtung darf das Produkt "SCHWEPA Universalgrundierung" verwendet werden.

**2.1.6 Bekleidungen**

2.1.6.1 Keramische Bekleidung

Als Bekleidung dürfen keramische Fliesen oder Platten der Gruppen AI<sub>a</sub>, AI<sub>b</sub> BI<sub>a</sub>, BI<sub>b</sub>, AII<sub>a</sub> und BII<sub>a</sub> nach DIN EN 14411 sowie unglasierte Ziegel- und Klinkerriemchen in Anlehnung an DIN 105-100 verwendet werden, für die der Nachweis der Frostbeständigkeit nach DIN EN ISO 10545-12 oder der Frostwiderstandsfähigkeit nach DIN 52252-1 mit 50 Frost-Tau-Wechseln erbracht worden ist.

Die Häufigkeitsverteilung der Porengrößen muss ein Maximum bei Porenradien  $r_p$  von  $> 0,2 \mu\text{m}$  aufweisen. Das Porenvolumen  $V_p$  muss  $\geq 20 \text{ mm}^3/\text{g}$  betragen.

**Allgemeine bauaufsichtliche Zulassung**

Nr. Z-33.46-1664

Seite 5 von 14 | 7. Juli 2017

2.1.6.2 Naturwerksteine

Als Bekleidung müssen unbeschichtete Naturwerksteine nach folgender Tabelle verwendet werden. Die dem Untergrund zugewandte Seite der Platten muss sägerau sein. Die Ebenheitstoleranz darf 0,5 % der Plattenlänge nicht überschreiten.

<b>Handels- bezeichnung</b>	Nero Impalla Extra	Gneis Gloria	Israel Stone
<b>Petrographische Bezeichnung</b>	Diorit	Gneis	Kalkstein

2.1.7 Verlegemörtel

Zum Ankleben der Bekleidung muss der Verlegemörtel "SCHWEPA SKM Spezial-Klebermörtel" verwendet werden.

2.1.8 Fugemörtel

Zur nachträglichen Verfügung der Bekleidung muss der Fugemörtel "SCHWEPA Flexfugemörtel" verwendet werden.

2.1.9 Dübel

Für die Befestigung der Dämmplatten nach Abschnitt 2.1.2 müssen Dübel mit einem Tellerdurchmesser von mindestens 60 mm und folgender Bezeichnung angewendet werden:

EJOT H1 eco
ejothem STR U /STR U 2G
EJOT SDM-T plus
ejothem NT U
ejothem NTK U
Hilti WDVS-Schlagdübel SDK-FV 8
Hilti Dämmstoffdübel SD-FV 8
Hilti SX-FV
Hilti WDVS-Schraubdübel D-FV
Hilti-Dämmstoff-Befestigungselement XI-FV
Hilti-HTR-P
fischer termoz CS 8
fischer termoz PN 8
fischer termoz CN 8
fischer termoz 8 U
KEW Thermoschraubdübel TSBD
Thermoschlagdübel KEW TSD-V KN
Thermoschlagdübel KEW TSDL-V
Thermoschlagdübel KEW TSD-V
Thermoschlagdübel KEW TSD 8
KEW DSH 10 K
BRAVOLL PTH-SX

BRAVOLL PTH-EX
BRAVOLL PTH-KZ 60/8
BRAVOLL PTH-X
Dämmstoffdübel TFIX-8M
KOELNER KI-10
KI-10N
KI-10NS
Fixplug 8/10
WKTHERM8
WKTHERM-S 8
ISOFUX Rocket
ISOFUX NDS 8Z

#### 2.1.10 Zubehörteile

Es dürfen normalentflammbare Zubehörteile wie z. B. Sockel-, Kanten- und Fugenprofile verwendet werden, deren maximale Länge 3 m nicht überschreitet. Die eingesetzten Zubehörteile müssen mit dem verwendeten Putzsystem materialverträglich sein.

## 2.2 Wärmedämm-Verbundsystem (WDVS)

Der Aufbau des WDVS entspricht Anlage 1. Die möglichen Systemkombinationen einschließlich der zulässigen Dicken bzw. Auftragsmengen der Putzkomponenten nach Abschnitt 2.1.1, 2.1.4, 2.1.5 sowie 2.1.7 bis 2.1.8 sind der Anlage 2 zu entnehmen.

### 2.2.1 Standsicherheit des WDVS

Das WDVS trägt die Windlasten gemäß der Anlage 4.2 in Abhängigkeit der verwendeten Dämmstoff-Dübel-Kombination für den in Abschnitt 1 dieser allgemeinen bauaufsichtlichen Zulassung genannten Anwendungsbereich ab, sofern die Ausführung gemäß Abschnitt 4 erfolgt.

### 2.2.2 Brandschutz des WDVS

#### 2.2.2.1 WDVS mit EPS-Platten

Das WDVS nach Anlage 2 mit EPS-Platten nach Abschnitt 2.1.2a erfüllt die Anforderungen an die Baustoffklasse B1 nach DIN 4102-1: 1998-05, Abschnitt 6.1.

#### 2.2.2.2 WDVS mit Mineralwolle-Dämmstoff

Das WDVS nach Anlage 2.2 mit Dämmplatten aus Mineralwolle nach Abschnitt 2.1.2b erfüllt die Anforderungen an die Klasse A2 - s1, d0 nach DIN EN 13501-1:2010-01, Abs. 11.

### 2.2.3 Wärme- und Feuchteschutz des WDVS

Für den rechnerischen Nachweis des Wärmeschutzes des WDVS ist in Abhängigkeit des verwendeten Dämmstoffs folgender Bemessungswert der Wärmeleitfähigkeit  $\lambda_B$  anzusetzen:

Bezeichnung Dämmstoff	Bemessungswert $\lambda_B$ in [W / (m·K)]
EPS-Platten	
Fassadendämmplatte EPS 040 WDV weiß	0,040
Fassadendämmplatte EPS 035 WDV weiß	0,035
Fassadendämmplatte EPS 035 WDV grau	0,035

Bezeichnung Dämmstoff	Bemessungswert $\lambda_B$ in [W / (m·K)]
Fassadendämmplatte EPS 035 WDV grau/weiß	0,035
Fassadendämmplatte EPS 034 WDV grau	0,034
Fassadendämmplatte EPS 034 WDV grau/weiß	0,034
Fassadendämmplatte EPS 032 WDV grau	0,032
Fassadendämmplatte EPS 032 WDV grau/weiß	0,032
MW-Lamellen:	
Putzträgerlamelle FAL 1cc	0,040
Putzträgerlamelle LINIO 80cc	0,040
Putzträgerlamelle WV L 2	0,041
Putzträgerlamelle FKL C2	0,041
Putzträgerlamelle Speedrock II	0,041
Putzträgerlamelle Speedrock I	0,041
Putzträgerlamelle FAL 1	0,040
Putzträgerlamelle LINIO 80	0,040
Putzträgerlamelle WV L 1	0,041
Putzträgerlamelle FKL	0,041

Für den Feuchteschutz ist der  $s_d$ -Wert für den Unterputz und für die angeklebte Bekleidung, einschließlich Fugenmörtel und ggf. mit Haftvermittlern gemäß Anlage 3 dieser allgemeinen bauaufsichtlichen Zulassung zur berücksichtigen.

#### 2.2.4 Schallschutz des WDVS

Der Korrekturwert  $\Delta R_{w,R}$ , der beim Nachweis des Schallschutzes (Schutz gegen Außenlärm) für das WDVS für die Massivwand ohne WDVS zu berücksichtigen ist, ist mit einem Wert von -6 dB in Ansatz zu bringen.

### 2.3 Herstellung, Verpackung, Transport, Lagerung und Kennzeichnung

#### 2.3.1 Herstellung

Die Komponenten nach Abschnitt 2.1 sind werksseitig herzustellen. Das WDVS wird auf der Baustelle aus den Komponenten hergestellt.

#### 2.3.2 Verpackung, Transport, Lagerung

Die Komponenten müssen nach den Angaben des Antragstellers gelagert und vor Beschädigung geschützt werden.

#### 2.3.3 Kennzeichnung

Die Kennzeichnung des Bauproduktes nach Abschnitt 2.2 mit dem Übereinstimmungszeichen (Ü-Zeichen) ist gemäß der §21(4)MBO entsprechenden landesrechtlichen Regelung sowie der einschlägigen landesrechtlichen Übereinstimmungsverordnung abzugeben. Die Kennzeichnung darf nur erfolgen, wenn die Voraussetzungen nach Abschnitt 2.4 erfüllt sind.

Es sind außerdem anzugeben:

- Handelsnamen des WDVS und die zum Einsatz kommenden Komponenten
- Lagerungsbedingungen

**Allgemeine bauaufsichtliche Zulassung**

Nr. Z-33.46-1664

Seite 8 von 14 | 7. Juli 2017

Auf der Verpackung der einzelnen Komponenten des WDVS ist die jeweilige Handelsbezeichnung anzugeben.

**2.4 Übereinstimmungsnachweis****2.4.1 Übereinstimmungsnachweis durch Übereinstimmungszertifikat**

Die Bestätigung der Übereinstimmung des WDVS mit den Bestimmungen dieser allgemeinen bauaufsichtlichen Zulassung muss für jedes Herstellwerk mit einem Übereinstimmungszertifikat auf der Grundlage einer werkseigenen Produktionskontrolle und einer regelmäßigen Fremdüberwachung einschließlich einer Erstprüfung nach Maßgabe der folgenden Bestimmungen erfolgen.

Für die Erteilung des Übereinstimmungszertifikats und die Fremdüberwachung einschließlich der dabei durchzuführenden Produktprüfungen hat der Antragsteller eine hierfür anerkannte Zertifizierungsstelle sowie eine hierfür anerkannte Überwachungsstelle einzuschalten.

Die Erklärung, dass ein Übereinstimmungszertifikat erteilt ist, hat der Antragsteller durch Kennzeichnung mit dem Übereinstimmungszeichen (Ü-Zeichen) unter Hinweis auf den Verwendungszweck abzugeben.

Dem Deutschen Institut für Bautechnik ist von der Zertifizierungsstelle eine Kopie des von ihr erteilten Übereinstimmungszertifikats zur Kenntnis zu geben.

**2.4.2 Werkseigene Produktionskontrolle**

In jedem Herstellwerk ist eine werkseigene Produktionskontrolle einzurichten und durchzuführen. Unter werkseigener Produktionskontrolle wird die vom Hersteller bzw. Lieferanten vorzunehmende kontinuierliche Überwachung der Produktion verstanden, mit der dieser sicherstellt, dass die von ihm hergestellten Komponenten den Bestimmungen dieser allgemeinen bauaufsichtlichen Zulassung entsprechen.

Im Rahmen der werkseigenen Produktionskontrolle sind die Prüfungen, Kontrollen und Auswertungen durchzuführen, die im beim Deutschen Institut für Bautechnik hinterlegten Prüf- und Überwachungsplan<sup>1</sup> enthalten und die somit Bestandteil dieser allgemeinen bauaufsichtlichen Zulassung sind.

Die Ergebnisse der werkseigenen Produktionskontrolle sind aufzuzeichnen und auszuwerten. Die Aufzeichnungen müssen mindestens folgende Angaben enthalten:

- Handelsname der Komponente bzw. des Ausgangsmaterials und der Bestandteile
- Art der Kontrolle oder Prüfung
- Datum der Herstellung und der Prüfung der Komponente bzw. des Ausgangsmaterials oder der Bestandteile
- Ergebnis der Kontrollen und Prüfungen und, soweit zutreffend, Vergleich mit den Anforderungen
- Unterschrift des für die werkseigene Produktionskontrolle Verantwortlichen

Die Aufzeichnungen sind mindestens fünf Jahre aufzubewahren und der für die Fremdüberwachung eingeschalteten Überwachungsstelle vorzulegen. Sie sind dem Deutschen Institut für Bautechnik und der zuständigen obersten Bauaufsichtsbehörde auf Verlangen vorzulegen.

Bei ungenügendem Prüfergebnis sind vom Hersteller bzw. Lieferanten unverzüglich die erforderlichen Maßnahmen zur Abstellung des Mangels zu treffen. Komponenten, die den Anforderungen nicht entsprechen, sind so zu handhaben, dass Verwechslungen mit übereinstimmenden ausgeschlossen werden. Nach Abstellung des Mangels ist - soweit technisch möglich und zum Nachweis der Mängelbeseitigung erforderlich - die betreffende Prüfung unverzüglich zu wiederholen.

1

Der Prüf- und Überwachungsplan ist ein vertraulicher Bestandteil dieser allgemeinen bauaufsichtlichen Zulassung, der der für die Fremdüberwachung eingeschalteten zugelassenen Stelle vom Antragsteller zur Verfügung gestellt wird.



### 2.4.3 Fremdüberwachung

Für das WDVS ist in jedem Herstellwerk die werkseigene Produktionskontrolle durch eine Fremdüberwachung regelmäßig zu überprüfen, mindestens jedoch zweimal jährlich.

Im Rahmen der Fremdüberwachung ist eine Erstprüfung durchzuführen. Die Probenahme und Prüfungen obliegen jeweils der anerkannten Überwachungsstelle. Es sind mindestens die Prüfungen, Kontrollen und Auswertungen durchzuführen, die im beim Deutschen Institut für Bautechnik hinterlegten Prüf- und Überwachungsplan<sup>1</sup> enthalten und die somit Bestandteil dieser allgemeinen bauaufsichtlichen Zulassung sind.

Die Ergebnisse der Zertifizierung und Fremdüberwachung sind mindestens fünf Jahre aufzubewahren. Sie sind von der Zertifizierungsstelle bzw. der Überwachungsstelle dem Deutschen Institut für Bautechnik und der zuständigen obersten Bauaufsichtsbehörde auf Verlangen vorzulegen.

## 3. Bestimmungen für Entwurf und Bemessung

### 3.1 Standsicherheitsnachweis

#### 3.1.1 Allgemeines

Der Nachweis der Standsicherheit ist auf der Grundlage der zulässigen Windlasten im Abschnitt 2.2.1 erbracht.

Die zulässige Beanspruchbarkeit der Dübel im Verankerungsgrund (Wand) sowie mögliche Verwendungsbeschränkungen sind der Anlage 4.1 zu entnehmen.

Der Nachweis des Abtrags der Lasten aus Eigengewicht und hygrothermischen Einwirkungen ist für die im Abschnitt 2.1 genannten Komponenten bei einer Verarbeitung gemäß Abschnitt 4 erbracht.

#### 3.1.2 Fugenüberbrückung

Die WDVS dürfen nicht zur Überbrückung von Dehnungsfugen in den Außenwandflächen (z. B. der Fugen in den Außenwandflächen von Plattenbauten bei Verwendung von Dreischichtplatten) verwendet werden.

#### 3.1.3 Feldbegrenzungsfugen

Bei WDVS mit angeklebter Naturwerksteinbekleidung müssen bei Fassadenflächen mit Seitenlängen größer 6 m Feldbegrenzungsfugen angeordnet werden, die mindestens durch die angeklebte Bekleidung und den bewehrten Unterputz verlaufen, ggf. auch durch das gesamte WDVS bis zum Untergrund.

Bei allen anderen Ausführungen kann auf die Anordnung von Feldbegrenzungsfugen verzichtet werden.

Bei Systemen mit stark heterogener Verteilung der zu bekleidenden Fläche ist eine Strukturierung durch Fugen erforderlich. Bei großen zusammenhängenden Flächen wird eine Abgrenzung durch vertikale Fugen empfohlen.

### 3.2 Wärmeschutz und klimabedingter Feuchteschutz

Es ist ein rechnerischer Nachweis des Wärmeschutzes zu führen. Für die dabei anzusetzenden Bemessungswerte des Dämmstoffs gelten die Bestimmungen des Abschnitts 2.2.3. Das Putzsystem darf vernachlässigt werden.

Die Minderung der Wärmedämmung durch die Wärmebrückenwirkung der Dübel muss dabei nach Anlage 5.1 bis 5.2 berücksichtigt werden.

Für den Nachweis des klimabedingten Feuchteschutzes gilt DIN 4108-3. Für das WDVS sind die Angaben in Abschnitt 2.2.3 zu berücksichtigen.

Bei einem Fugenflächenanteil  $\leq 6\%$  ist der Nachweis der langfristigen Tauwasserfreiheit mit Hilfe eines Berechnungsverfahrens zu führen, welches den Wärme- und Feuchtetransport instationär erfasst.

Bei Detailplanungen von Anschlüssen und Durchdringungen des WDVS ist – soweit möglich - auf eine wärmebrückenfreie Ausführung zu achten.

### 3.3 Schallschutz

Der Nachweis des Schallschutzes (Schutz gegen Außenlärm) ist nach der Norm DIN 4109 zu führen. Für den Nachweis des Schallschutzes ist der Rechenwert des bewerteten Schalldämm-Maßes  $R'_{w,R}$  der Wandkonstruktion (Massivwand mit WDVS) nach folgender Gleichung zu ermitteln:

$$R'_{w,R} = R'_{w,R,O} + \Delta R_{w,R}$$

mit:  $R'_{w,R,O}$  Rechenwert des bewerteten Schalldämm-Maßes der Massivwand ohne WDVS, ermittelt nach Beiblatt 1 zu DIN 4109:1989-11<sup>2</sup>

$\Delta R_{w,R}$  siehe Abschnitt 2.2.4

### 3.4 Brandschutz

Das WDVS mit EPS-Platten nach Abschnitt 2.2.2.1 darf dort verwendet werden, wo die bauaufsichtlichen Anforderungen schwerentflammbar bzw. normalentflammbar für Außenwandbekleidungen gestellt werden. Die Bestimmungen der folgenden Tabelle sind einzuhalten:

		WDVS	
		Schwerentflammbar <sup>a)</sup>	Normalentflammbar
EPS-Platten	Dämmstoffdicke	≤ 200 <sup>b)</sup>	≤ 200
<p>a) Die Ausführung des WDVS muss entsprechend der im Abschnitt 4.4.2 bestimmten Maßnahmen unter Beachtung der dort angegebenen Randbedingungen erfolgen.</p> <p>b) Bei Dämmstoffdicken über 100 mm muss die Ausführung des WDVS entsprechend der in Abschnitt 4.4.3 bestimmten Maßnahmen erfolgen.</p>			

Das WDVS mit Mineralwolle-Dämmstoffen nach Abschnitt 2.2.2.2 darf dort verwendet werden, wo die bauaufsichtlichen Anforderungen nichtbrennbar, schwerentflammbar oder, normalentflammbar für Außenwandbekleidungen gestellt werden.

### 3.5 Allgemeine Hinweise

Die Fläche der keramischen Bekleidungen darf nicht 0,12 m<sup>2</sup> und die Seitenlänge nicht 0,40 m überschreiten. Die Dicke muss mindestens 8 mm und höchstens 15 mm betragen.

Die Wasseraufnahme  $w$  nach DIN EN ISO 10545-3 der keramischen Bekleidung darf bei Verwendung von EPS-Platten 6,0 % und bei Verwendung von Mineralwolle-Dämmstoff 3,0 % nicht überschreiten.

Die Naturwerksteine "Nero Impalla Extra" und "Gneis Gloria" dürfen ein maximales Format von 610 mm x 305 mm, der Natursteine "Israel Stone" darf ein maximales Format von 610 mm x 305 mm aufweisen. Die Dicke muss mindestens 9 mm und höchstens 15 mm betragen.

<sup>2</sup>

DIN 4109:1989-11

Beiblatt 1: Schallschutz im Hochbau; Ausführungsbeispiele und Rechenverfahren

## 4 Bestimmungen für die Ausführung

### 4.1 Anforderungen an den Antragsteller und die ausführende Firma

#### - Antragsteller

Der Antragsteller ist verpflichtet, die Besonderen Bestimmungen dieser allgemeinen bauaufsichtlichen Zulassung und alle Informationen über erforderliche weitere Einzelheiten zur einwandfreien Ausführung der Bauart den mit Entwurf und Ausführung des WDVS betrauten Personen zur Verfügung zu stellen.

#### - Ausführende Firma (Unternehmer)

Das Fachpersonal der ausführenden Firma hat sich über die Besonderen Bestimmungen dieser allgemeinen bauaufsichtlichen Zulassung sowie über alle für eine einwandfreie Ausführung der Bauart erforderlichen weiteren Einzelheiten beim Antragsteller zu informieren.

Die ausführende Firma hat gemäß Anlage 7 die zulassungsgerechte Ausführung des WDVS zu bestätigen. Diese Bestätigung ist dem Bauherrn zu überreichen.

### 4.2 Allgemeines

Für das WDVS dürfen nur die im Abschnitt 2.1 und Anlage 2 genannten Komponenten und deren Kombination gemäß folgender Bestimmungen sowie unter Berücksichtigung der Planungsvorgaben (s. Abschnitt 3) verwendet und ausgeführt werden.

Naturwerksteinplatten mit größerem Format als 305 mm x 305 mm dürfen nur bis zu einer Höhe von 4 m verwendet werden.

Bei der Verarbeitung und Erhärtung dürfen keine Temperaturen unter +5 °C auftreten.

### 4.3 Klebemörtel

Die Klebemörtel sind nach den Vorgaben des Antragstellers unter Beachtung der Technischen Informationen zum jeweiligen Klebemörtel zu mischen. Die Klebemörtel sind mit einer Auftragsmenge nach Anlage 2 aufzubringen.

### 4.4 Anbringen der Dämmplatten

#### 4.4.1 Allgemeines

Beschädigte Dämmplatten dürfen nicht eingebaut werden.

Die Dämmplatten sind durch geeignete Maßnahmen vor Feuchtigkeitsaufnahme zu schützen, insbesondere bei Lagerung auf der Baustelle sowie vor dem Aufbringen des Unterputzes und der angeklebten Bekleidung.

#### 4.4.2 Konstruktive Brandschutzmaßnahmen

Für schwerentflammbare WDVS mit bis zu 200 mm dicken EPS-Platten müssen folgende konstruktive Brandschutzmaßnahmen gegen eine Brandeinwirkung von außen ausgeführt werden (siehe Anlage 6):

1. Ausführung einer nichtbrennbaren Außenwandbekleidung oder eines schwerentflammbaren WDVS mit nichtbrennbarem Mineralwolle-Dämmstoff oberhalb eines maximal 90 cm hohen Spritzwassersockels (beliebiger Ausführung) über Geländeoberkante oder genutzten angrenzenden horizontalen Gebäudeteilen (z. B. Parkdächer u. a.) bis zur Höhe der Decke über dem 1. Geschoss, jedoch auf mindestens 3 m Höhe
2. ein Brandriegel an der Unterkante des WDVS mit EPS-Platten
3. ein Brandriegel in Höhe der Decke des 3. Geschosses über Geländeoberkante oder angrenzender horizontaler Gebäudeteile nach Nr. 1, jedoch zu dem darunter angeordneten Brandriegel mit einem Achsabstand von nicht mehr als 8 m. Bei größeren Abständen sind zusätzliche Brandriegel einzubauen

4. weitere Brandriegel an Übergängen der Außenwand zu horizontalen Flächen (z. B. Durchgänge, -fahrten, Arkaden), soweit diese in dem durch einen Brand von außen beanspruchten Bereich des 1. bis 3. Geschosses liegen

Auf den Brandriegel nach Nr. 2 kann verzichtet werden, wenn bis in Höhe der Decke über dem 1. Geschoss ein nichtbrennbares WDVS oder ein schwerentflammbares WDVS mit nichtbrennbarem Mineralwolle-Dämmstoff ausgeführt wird und die bewehrte Unterputzschicht ohne Versprung von diesem Bereich in den darüber liegenden Bereich des EPS-WDVS übergeht.

Die Brandriegel müssen folgende Anforderungen erfüllen:

- Höhe  $\geq 200$  mm
- nichtbrennbar, formstabil bis  $1000^{\circ}\text{C}$
- Rohdichte<sup>3</sup>  $\geq 60$  kg/m<sup>3</sup> und Querzugfestigkeit<sup>4</sup>  $\geq 5$  kPa
- mit mineralischem Klebemörtel (Bindemittel: Kalk und/oder Zement) vollflächig angeklebt und
- zusätzlich mit WDVS-Dübeln angedübelt
- Verdübelung mit zugelassenen WDVS-Dübeln bestehend aus Dübelteller und Hülse aus Kunststoff sowie Spreizelement aus Stahl, Durchmesser des Dübeltellers  $\geq 60$  mm, Rand- und Zwischenabstände der Dübel: mindestens 10 cm nach oben und unten, maximal 20 cm zu den seitlichen Rändern eines Brandriegel-Streifenelements sowie maximal 40 cm zum benachbarten Dübel

Weiterhin ist ein Brandriegel (wie vorstehend beschrieben) maximal 1,0 m unterhalb von angrenzenden brennbaren Bauprodukten (z. B. am oberen Abschluss des WDVS unterhalb eines Daches) in der Dämmebene des WDVS anzuordnen. Dieser Brandriegel ist mit einem Klebemörtel vollflächig anzukleben; eine zusätzliche Verdübelung mit zugelassenen WDVS-Dübeln ist jedoch nur auszuführen, wenn sie zur Aufnahme der Lasten aus Winddruck (Windsog) benötigt wird.

Die für schwerentflammbare WDVS mit maximal 200 mm dicken EPS-Dämmplatten im Abs. 4.4.3 vorgeschriebenen Maßnahmen im Bereich von Außenwandöffnungen müssen erst oberhalb des Brandriegels nach Nr. 3 ausgeführt werden.

Das applizierte WDVS mit EPS-Platten muss von der Unterkante des WDVS bis mindestens zur Höhe des Brandriegels nach Nr. 3 folgende Anforderungen erfüllen:

- Mindestdicke des armierten Unterputzes von 5 mm,
- an Gebäudeinnenecken sind in den bewehrten Unterputz Eckwinkel aus Glasfasergewebe, Flächengewicht  $\geq 280$  g/m<sup>2</sup> und Reißfestigkeit  $> 2,3$  kN/5 cm (im Anlieferungszustand) einzuarbeiten.

#### 4.4.3 Stürze, Laibungen

Schwerentflammbare WDVS mit EPS-Platten mit Dicken über 100 mm müssen aus Brandschutzgründen wie folgt ausgeführt werden:

- a. Oberhalb jeder Öffnung im Bereich der Stürze ist ein mindestens 300 mm seitlich überstehender (links und rechts der Öffnung) Brandriegel vollflächig anzukleben und zusätzlich anzudübeln. Im Kantenbereich ist das Bewehrungsgewebe zusätzlich mit Gewebeeckwinkeln zu verstärken. Werden hierbei auch Laibungen gedämmt, ist die Dämmung der horizontalen Laibung im Sturzbereich in der Art des Brandriegels auszuführen.

<sup>3</sup> Rohdichte nach DIN EN 1602, Mindestwert für jeden Einzelmesswert

<sup>4</sup> Querzugfestigkeit nach DIN EN 1607, Mittelwert, Einzelmesswerte dürfen den Mittelwert um max. 15 % unterschreiten

**Allgemeine bauaufsichtliche Zulassung**

Nr. Z-33.46-1664

Seite 13 von 14 | 7. Juli 2017

- b. Beim Einbau von Rollläden oder Jalousien unmittelbar oberhalb von Öffnungen bzw. bei der Montage von Fenstern in der Dämmebene sind diese dreiseitig – oberhalb und an beiden Seiten – von einem mindestens 200 mm hohen bzw. breiten Brandriegel – wie unter a. beschrieben – zu umschließen.
- c. Die Ausführung nach a. und b. darf entfallen, wenn mindestens in jedem 2. Geschoss ein horizontal um das Gebäude umlaufender Brandriegel angeordnet wird. Der Brandriegel muss vollflächig angeklebt und zusätzlich angedübelt werden. Der Brandriegel ist so anzuordnen, dass ein maximaler Abstand von 0,5 m zwischen Unterkante Sturz und Unterkante Brandriegel eingehalten wird. In unmittelbar über Öffnungen befindlichen Kantenbereichen ist das Bewehrungsgewebe zusätzlich mit Gewebeeckwinkeln zu verstärken.

Die Brandriegel nach a) bis c) müssen folgende Anforderungen erfüllen:

- Höhe  $\geq 200$  mm
- nichtbrennbar, formstabil bis  $1000^{\circ}\text{C}$
- Rohdichte<sup>5</sup>  $\geq 60$  kg/m<sup>3</sup> und Querkzugfestigkeit<sup>6</sup>  $\geq 5$  kPa

mit mineralischem Klebemörtel (Bindemittel: Kalk und/oder Zement) vollflächig angeklebt und zusätzlich angedübelt.

**4.4.4 Verklebung**

Die Dämmplatten sind mit einem Klebemörtel nach Abschnitt 2.1.2 passgenau im Verband anzukleben. Zwischen den Platten dürfen keine offenen Fugen entstehen. Unvermeidbare Fehlstellen und Spalten müssen mit gleichwertigen Dämmstoffen geschlossen werden. Das Schließen von Fehlstellen und Spalten bis maximal 5 mm Breite mit schwerentflammbarem Fugenschäum<sup>7</sup> ist zulässig. In die Fugen darf kein Klebemörtel gelangen. Zur Vermeidung von Wärmebrücken dürfen die Kanten nicht bestrichen oder verschmutzt sein.

Für die Verklebung der Dämmplatten gilt Tabelle 1 der Norm DIN 55699:2005-02. Es muss eine Verklebung von mindestens 60 % der Fläche erreicht werden. Beim Auftrag des Klebemörtels auf den Untergrund sind die Dämmplatten unverzüglich, spätestens nach 10 Minuten, in das frische Klebemörtelbett einzudrücken, einzuschwimmen und anzupressen.

**4.4.5 Verdübelung**

Die Dämmplatten müssen grundsätzlich mit Dübeln gemäß Abschnitt 2.1.9 befestigt werden, die durch das Bewehrungsgewebe hindurch zu setzen sind.

Bei der Verdübelung durch das Bewehrungsgewebe ist der Unterputz in zwei Schichten aufzubringen. In die erste Schicht wird das Bewehrungsgewebe eingearbeitet. Danach werden unverzüglich die Dübel gesetzt und die zweite Schicht Unterputz aufgebracht.

Die Lage der Dübel erfolgt nach DIN 55699.

**4.5 Ausführen des Unterputzes**

Es ist ein Unterputz nach Abschnitt 2.1.4 in einer Dicke nach Anlage 2 auf die Dämmplatten aufzubringen. Bei Mineralwolle-Dämmstoff muss der Unterputz in die Oberfläche der Dämmplatten eingearbeitet werden (Press-Spachtelung). In einem zweiten Arbeitsgang ist der Unterputz "frisch in frisch" vollflächig auf die Dämmplatte aufzutragen. Bei maschinellm Putzauftrag oder bei Verwendung beidseitig vorbeschichteter Mineralwolle-Lamellen darf der Unterputz in einem Arbeitsgang aufgetragen werden und wird dann eben gezogen. Das passende Bewehrungsgewebe nach Abschnitt 2.1.3 ist in das äußere Drittel des Unterputzes einzuarbeiten. Stöße des Gewebes sind ca. 10 cm zu überlappen.

<sup>5</sup> Rohdichte nach DIN EN 1602, Mindestwert für jeden Einzelmesswert

<sup>6</sup> Querkzugfestigkeit nach DIN EN 1607, Mittelwert, Einzelmesswerte dürfen den Mittelwert um max. 15 % unterschreiten

<sup>7</sup> Es muss ein bauaufsichtlicher Verwendbarkeitsnachweis des Fugenschaums zwischen massiv mineralischen oder metallischen Baustoffen vorliegen.

#### 4.6 Ankleben der Bekleidung

Vor dem Ankleben der Bekleidung darf der Unterputz mit einem Haftvermittler nach Abschnitt 2.1.5 versehen werden. Auf den ausgehärteten Unterputz und ggf. Haftvermittler wird die Bekleidung nach Abschnitt 2.1.6 mit dem Verlegemörtel nach Abschnitt 2.1.7 in einer Dicke nach Anlage 2 nach dem kombinierten Verfahren nach DIN EN 12004 (beidseitiges Auftragen) aufgeklebt, so dass eine vollflächige Verklebung der Bekleidung gewährleistet ist.

Die Fugen sind mit dem passenden Fugenmörtel nach Abschnitt 2.1.8 zu füllen und glatt zu streichen. Die Anforderungen nach DIN 18515-1 sind zu beachten.

#### 4.7 Ausbildung von Dehnungs- und Anschlussfugen und Feldbegrenzungsfugen

Dehnungsfugen zwischen Gebäudeteilen müssen mit Dehnungsprofilen im WDVS berücksichtigt werden.

Anschlussfugen an bestehende Bauteile sind schlagregendicht zu schließen.

Die Anforderungen nach DIN 18515-1 sind zu beachten.

#### 4.8 Weitere Hinweise

Als unterer Abschluss der WDVS muss ein Sockelprofil befestigt werden, sofern nicht ein vorspringender Sockel oder ein Übergang zu einer Sockeldämmung vorliegt. Die Anwendung im Spritzwasserbereich (H ca. 300 mm) bedarf besonderer Maßnahmen.

Die Fensterbänke müssen regendicht z. B. mit Hilfe von eingeputzten U-Profilen ohne Behinderung der Dehnung eingepasst werden.

Der obere Abschluss der WDVS muss gegen Witterungseinflüsse abgedeckt werden.

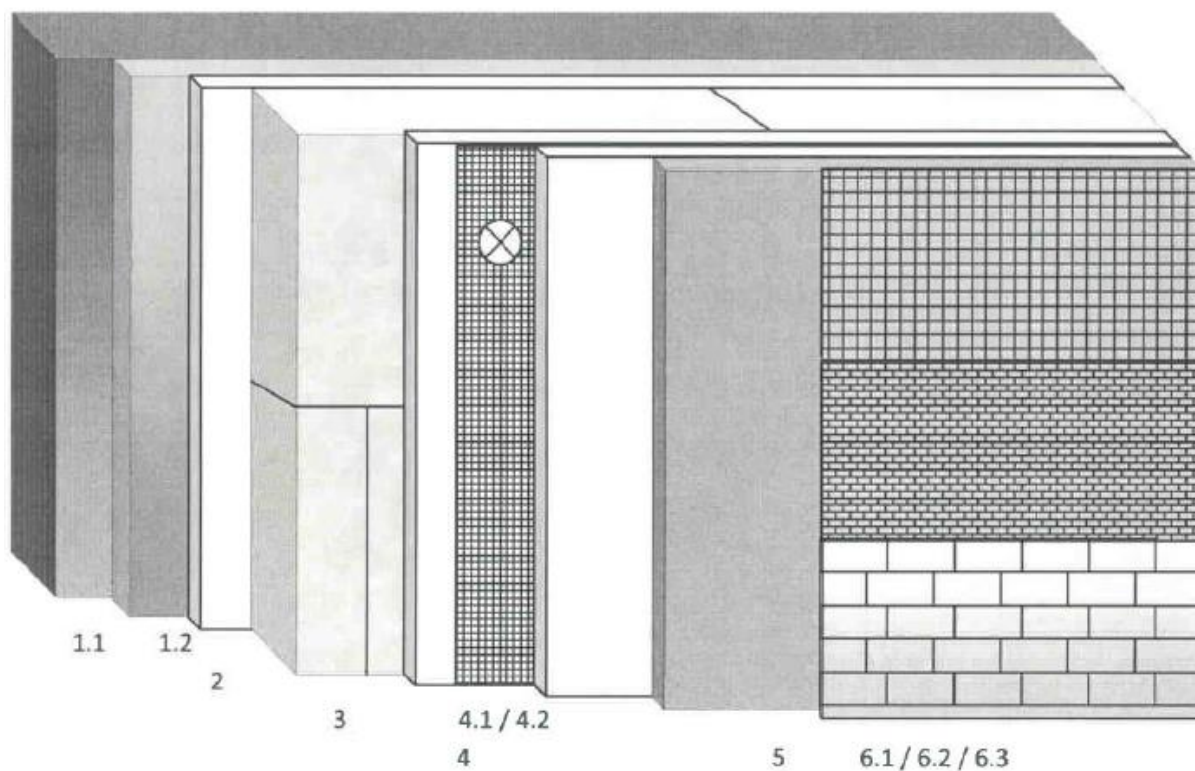
Abweichende Ausführungen des WDVS von den Vorgaben dieser allgemeinen bauaufsichtlichen Zulassung sind im Einzelfall zu beurteilen und bedürfen ggf. zusätzlicher Nachweise.

Anja Rogsch  
Referatsleiterin

Beglaubigt

Zeichnerische Darstellung der WDVS

Anlage 1



Legende	
1.1	Wandbaustoff (Beton oder Mauerwerk)
1.2	evtl. vorhandener Putz
2	Klebmörtel SCHWEPA Klebe- und Armierungsmörtel Solid oder SCHWEPA Baukleber
3	Wärmedämmplatten
4	Unterputz „SCHWEPA Klebe- und Armierungsmörtel Solid“
4.1	Bewehrung „SCHWEPA Armierungsgewebe K“
4.2	Verdübelung
5	Verlegemörtel „SCHWEPA SKM Spezial-Klebmörtel“
	Keramische Bekleidung mit Fugenmörtel „SCHWEPA Flexfugenmörtel“
6.1	Fliesen
6.2	Klinkerriemchen
6.3	Naturwerkstein Nero Impalla Extra, Gneis Gloria oder Israel Stone

**Aufbau des WDVS  
"SCHWEPA VWS-System SOLID" und  
"SCHWEPA MPL-System SOLID"**

**Anlage 2**

Schicht	Auftragsmenge (nass) [kg/m <sup>2</sup> ]	Dicke [mm]
<b>Klebemörtel:</b> SCHWEPA Klebe- und Armierungsmörtel Solid SCHWEPA Baukleber	4,0 – 5,0 ca. 4,0	Wulst-Punkt / teilflächige bzw. vollflächige Verklebung
<b>Dämmstoff:</b> befestigt mit Dübeln nach Abschnitt 2.1.9 <u>" SCHWEPA VWS-System SOLID ":</u> EPS-Platten nach Abschnitt 2.1.2a <u>" SCHWEPA MPL-System SOLID ":</u> MW-Lamellen nach Abschnitt 2.1.2b	- -	40 bis 200 40 bis 200
<b>Unterputze:</b> ggf. mit Haftvermittler " <u>SCHWEPA Universalgrundierung</u> " SCHWEPA Klebe- und Armierungsmörtel Solid	6,0 – 7,0	5,0 – 6,0
<b>Bewehrung:</b> SCHWEPA Armierungsgewebe K	0,205	-
<b>Haftvermittler:</b> SCHWEPA Universalgrundierung	ca. 0,150	-
<b>angeklebte Bekleidung:</b> keramische Bekleidung nach Abschnitt 2.1.6.1 Naturwerksteine nach Abschnitt 2.1.6.2 Verlegemörtel: SCHWEPA SKM Spezial-Klebemörtel Fugenmörtel: SCHWEPA Flexfugenmörtel	- - 1,8 – 3,5 0,2 – 3,9	8 – 15 9 – 15 3,5 – 5,0 -

**Die Bestimmungen der Abschnitte 3 und 4 sind zu beachten.**



**Oberflächenausführung  
 Anforderungen**

**Anlage 3**

Bezeichnung	w <sup>*)</sup>	s <sub>d</sub> <sup>*)</sup>
<b>1. Unterputze</b>		
SCHWEPA Klebe- und Armierungsmörtel Solid	0,1	0,05
<b>2. angeklebte Bekleidung</b>		
Bekleidung  + Verlegemörtel "SCHWEPA SKM Spezial-Klebemörtel"  + Fugenmörtel "SCHWEPA Flexfugenmörtel"	}  im Einzelfall zu bestimmen s. Abschnitt 2.2.3	}  im Einzelfall zu bestimmen s. Abschnitt 2.2.3

<sup>\*)</sup> Physikalische Größen, Begriffe:  
 w : kapillare Wasseraufnahme nach DIN 52617 in [kg/(m<sup>2</sup>·h)]  
 s<sub>d</sub> : wasserdampfdiffusionsäquivalente Luftschichtdicke nach DIN 52615 [m]

## Dübeleigenschaften

## Anlage 4.1

Die Dübeln, die zur Befestigung von WDVS einen Verwendbarkeitsnachweise haben, müssen einen Dübeltellerdurchmesser von mindestens 60 mm, eine Tragfähigkeit des Dübeltellers von mindestens 1,0 kN und eine Tellersteifigkeit von mindestens 0,30 kN/mm haben sowie mit oberflächenbündigem Einbau in dem Dämmstoff befestigt werden.

Hinterlegte Lieferanten:

Lieferant	Handelsbezeichnung	Zulassungsnr.
EJOT	EJOT H1 eco	ETA-11/0192
	ejothem STR U /STR U 2G	ETA-04/0023
	EJOT SDM-T plus	ETA-04/0064
	ejothem NT U	ETA-05/0009
	ejothem NTK U	ETA-07/0026
Hilti AG	Hilti WDVS-Schlagdübel SDK-FV 8	ETA-07/0302
	Hilti Dämmstoffdübel SD-FV 8	ETA-03/0028
	Hilti SX-FV	ETA-03/0005
	Hilti WDVS-Schraubdübel D-FV	ETA-05/0039
	Hilti-Dämmstoff-Befestigungselement XI-FV	ETA-03/0004
	HTR-P	ETB-16/0116
fischerwerke	fischer termoz CS 8	ETA-14/0372
	fischer termoz PN 8	ETA-09/0171
	fischer termoz CN 8	ETA-09/0394
	fischer termoz 8 U	ETA-02/0019
KEW	Thermoschraubdübel TSBD	ETA-08/0314
	Thermoschlagdübel KEW TSD-V KN	ETA-13/0075
	Thermoschlagdübel KEW TSDL-V	ETA-12/0148
	Thermoschlagdübel KEW TSD-V	ETA-08/0315
	Thermoschlagdübel KEW TSD 8	ETA-04/0030
	KEW DSH 10 K	ETA-14/0129
Bravoll	BRAVOLL PTH-SX	ETA-10/0028
	BRAVOLL PTH-EX	ETA-13/0951
	BRAVOLL PTH-KZ 60/8	ETA-05/0055
	BRAVOLL PTH-X	ETA-13/0951
Koelner	Dämmstoffdübel TFIX-8M	ETA-07/0336
	KOELNER KI-10	ETA-07/0291
	KI-10N	ETA-07/0221
	KI-10NS	ETA-07/0221
WKRET	Fixplug 8/10	ETA-15/0373
	WKTHERM8	ETA-11/0232
	WKTHERM-S 8	ETA-13/0724
RANIT	ISOFUX Rocket	ETA-12/0093
	ISOFUX NDS 8Z	ETA-07/0129

Zul. Tragfähigkeit des WDVS hinsichtlich Windlasten

Anlage 4.2

**Type:** EPS-Platten gemäß Abschnitt 2.1.2a und Mineralwolle-Lamellen nach 2.1.2b

**Dämmstoffdicke bis maximal:** bei EPS-Platten bis 200 mm, bei Mineralwolle-Dämmstoff bis 200 mm

**Dübeltellerdurchmesser:** mindestens 60 mm

**Verdübelung:** durch das Bewehrungsgewebe

**Tabelle 1:** Mindestdübelanzahl der Dübel/m<sup>2</sup>

Dämmstoffdicke [mm]	Charakteristische Zugtragfähigkeit des Dübels im Untergrund $N_{Rk}$ [kN/Dübel]	Charakteristische Einwirkung aus Wind $W_{ek}$ bis [kN/m <sup>2</sup> ]				
		- 0,56	- 0,77	- 1,00	- 1,60	- 2,20
40 - 200	$\geq 0,60$	4	4	5	8	11
	0,45	4	6	7	10	14

## Abminderung der Wärmedämmung

## Anlage 5.1

Die Wärmebrückenwirkung der Dübel ist wie folgt zu berücksichtigen:

$$U_c = U + \chi \cdot n \quad \text{in W/(m}^2\cdot\text{K)}$$

Dabei ist:

- $U_c$  korrigierter Wärmedurchgangskoeffizient des Bauteils
- $U$  Wärmedurchgangskoeffizient des ungestörten Bauteils in W/(m<sup>2</sup>·K)
- $\chi$  punktbezogener Wärmedurchgangskoeffizient eines Dübels in W/K
- $n$  Dübelanzahl/m<sup>2</sup> (Durchschnitt der Fassadenbereiche)

Eine Berücksichtigung der Wärmebrückenwirkung kann entfallen, sofern die maximale Dübelanzahl  $n$  pro m<sup>2</sup> Wandfläche (Durchschnitt der Fassadenbereiche) in Abhängigkeit von der Wärmeleitfähigkeit des Dämmstoffs, der Dämmstoffdicke und dem Wärmedurchgangskoeffizienten des Dübels den Festlegungen der Tabellen 1 - 4 entspricht.

Eine Berücksichtigung kann ebenfalls entfallen, sofern im Einzelfall nachgewiesen ist, dass die Erhöhung des Wärmedurchgangskoeffizienten des ungestörten Bauteils durch die Wärmebrückenwirkung der Dübel 3 % nicht überschreitet.

**Tabelle 1: Anzahl der Dübel pro m<sup>2</sup> bis zu der eine Berücksichtigung im U-Wert nicht erforderlich ist bei einem Bemessungswert der Wärmeleitfähigkeit des Dämmstoffs von  $\lambda_B = 0,040$  W/(m·K)**

$\chi$ in W/K	Anzahl der Dübel pro m <sup>2</sup> bis zu der eine Berücksichtigung im U-Wert nicht erforderlich ist					
	$d \leq 50$	$50 < d \leq 100$	$100 < d \leq 150$	$150 < d \leq 200$	$200 < d \leq 250$	$250 < d$
0,004	5	3	2	1	1	1
0,003	7	4	2	2	2	1
0,002	10	5	4	3	2	2
0,001	16 <sup>a)</sup>	11	7	6	5	4

a) Maximale Dübelanzahl ohne gegenseitige Beeinflussung

**Tabelle 2: Anzahl der Dübel pro m<sup>2</sup> bis zu der eine Berücksichtigung im U-Wert nicht erforderlich ist bei einem Bemessungswert der Wärmeleitfähigkeit des Dämmstoffs von  $\lambda_B = 0,035$  W/(m·K)**

$\chi$ in W/K	Anzahl der Dübel pro m <sup>2</sup> bis zu der eine Berücksichtigung im U-Wert nicht erforderlich ist					
	$d \leq 50$	$50 < d \leq 100$	$100 < d \leq 150$	$150 < d \leq 200$	$200 < d \leq 250$	$250 < d$
0,004	4	2	2	1	1	1
0,003	6	3	2	2	1	1
0,002	9	5	3	3	2	2
0,001	16 <sup>b)</sup>	10	7	5	4	3

b) Maximale Dübelanzahl ohne gegenseitige Beeinflussung

Abminderung der Wärmedämmung

Anlage 5.2

**Tabelle 3: Anzahl der Dübel pro m<sup>2</sup> bis zu der eine Berücksichtigung im U-Wert nicht erforderlich ist bei einem Bemessungswert der Wärmeleitfähigkeit des Dämmstoffs von  $\lambda_B = 0,032 \text{ W/(m}\cdot\text{K)}$**

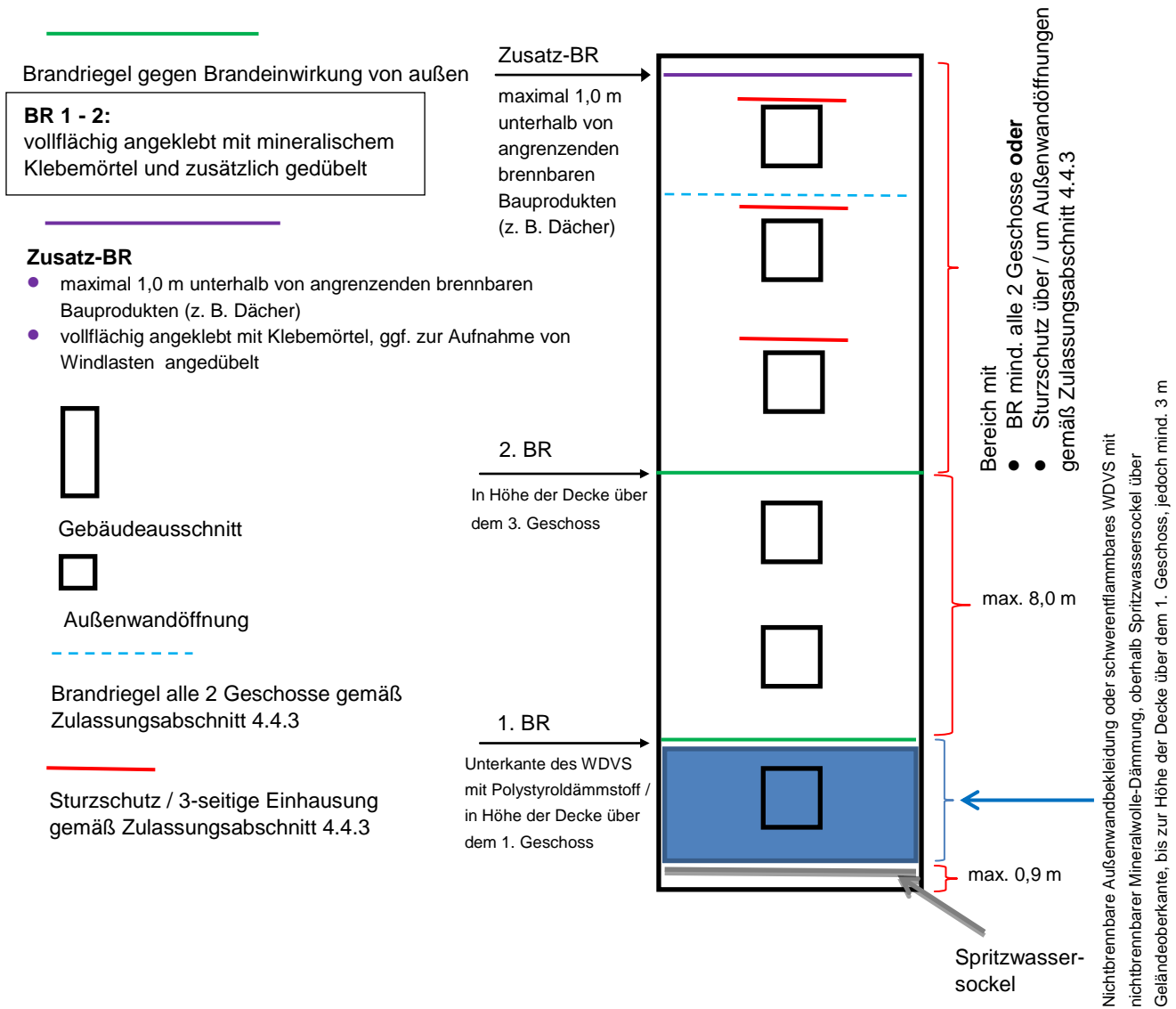
$\chi$ in W/K	Anzahl der Dübel pro m <sup>2</sup> bis zu der eine Berücksichtigung im U-Wert nicht erforderlich ist					
Dämmdicke in mm	$d \leq 50$	$50 < d \leq 100$	$100 < d \leq 150$	$150 < d \leq 200$	$200 < d \leq 250$	$250 < d$
0,004	4	2	2	1	1	1
0,003	5	3	2	2	1	1
0,002	8	4	3	2	2	2
0,001	16	9	6	5	4	3

**Tabelle 4: Anzahl der Dübel pro m<sup>2</sup> bis zu der eine Berücksichtigung im U-Wert nicht erforderlich ist bei einem Bemessungswert der Wärmeleitfähigkeit des Dämmstoffs von  $\lambda_B = 0,030 \text{ W/(m}\cdot\text{K)}$**

$\chi$ in W/K	Anzahl der Dübel pro m <sup>2</sup> bis zu der eine Berücksichtigung im U-Wert nicht erforderlich ist					
Dämmdicke in mm	$d \leq 50$	$50 < d \leq 100$	$100 < d \leq 150$	$150 < d \leq 200$	$200 < d \leq 250$	$250 < d$
0,004	4	2	1	1	1	1
0,003	5	3	2	1	1	1
0,002	8	4	3	2	2	1
0,001	15	8	6	4	3	3

Anordnung der Brandschutzmaßnahmen gemäß  
Abschnitt 4.4.2.; EPS-Platten bis 200 mm

Anlage 6



## Übereinstimmungsnachweis für die Bauart "WDVS"

## Anlage 7

Dieser Nachweis ist eine Übereinstimmungsbestätigung im Sinne des § 16 (5) MBO.  
Dieser Nachweis ist nach Fertigstellung des WDVS vom Unternehmer (Fachpersonal der ausführenden Firma) auszufüllen und dem Bauherrn (Auftraggeber) zu übergeben. Als zusätzliche Information über die verarbeiteten Komponenten können zusätzlich zum Dämmstoff auch die von weiteren Komponenten der Beipackzettel/ Kennzeichnung diesem Nachweis beigelegt werden.

\* Fachhandwerker/Fachunternehmer = Meisterbetriebe, die zur Ausführung von WDVS berechtigt sind und in Anlage A der Handwerksrolle eingetragen sind oder gleichwertig.

### Postanschrift des Gebäudes:

Straße/Hausnummer: \_\_\_\_\_ PLZ/Ort: \_\_\_\_\_

### Beschreibung des verarbeiteten WDVS:

Nummer der allgemeinen bauaufsichtlichen Zulassung: Z-33.46- \_\_\_\_\_ vom \_\_\_\_\_

Handelsname des WDVS: \_\_\_\_\_

### Verarbeitete WDVS-Komponenten: (siehe Kennzeichnung)

➤ **Klebemörtel:** Handelsname: \_\_\_\_\_

➤ **Dämmstoff:**

EPS-Platten nach Abs. 2.1.3a

MW-Lamellen nach Abs. 2.1.3b

Handelsname des verwendeten Dämmstoffs \_\_\_\_\_

Nennstärke des verwendeten Dämmstoffs \_\_\_\_\_

➤ **Bewehrung:** Handelsname / Flächengewicht \_\_\_\_\_

➤ **Unterputz:** Handelsname / mittlere Dicke \_\_\_\_\_

➤ **Verlegemörtel:** Handelsname / mittlere Dicke \_\_\_\_\_

➤ **Fugenmörtel:** Handelsname / Auftragsmenge \_\_\_\_\_

➤ ggf. **Haftvermittler:** Handelsname / Auftragsmenge \_\_\_\_\_

➤ **Bekleidung:** Handelsname / mittlere Dicke \_\_\_\_\_

➤ **Dübel:** Handelsname / Anzahl je m<sup>2</sup> \_\_\_\_\_

➤ **Brandverhalten des WDVS:** (siehe Abschnitt 2.2.2 der o.g. Zulassung des WDVS)

normalentflammbar

schwerentflammbar

nichtbrennbar

➤ **Brandschutzmaßnahmen:** (s. Abschnitt 4.4.2 bzw. 4.4.3 der o.g. Zulassung des WDVS):

Brandschutzmaßnahmen nach Abschnitt 4.4.2

Brandschutzmaßnahmen nach Abschnitt 4.4.3

ohne Sturzschutz  mit Sturzschutz/ dreiseitiger Umschließung  mit Brandriegel umlaufend

Brandschutzmaßnahme aus  Mineralwolle-Lamellen  Mineralwolle-Platten

### Postanschrift der ausführenden Firma:

Firma: \_\_\_\_\_ Straße/Hausnummer: \_\_\_\_\_

PLZ/Ort: \_\_\_\_\_ Staat: \_\_\_\_\_

Wir erklären hiermit, dass wir das oben beschriebene WDVS gemäß den Bestimmungen der o. g. allgemeinen bauaufsichtlichen Zulassung und ggf. den Verarbeitungshinweisen des Antragstellers eingebaut haben.

Datum/Unterschrift: \_\_\_\_\_