

**Allgemeine
bauaufsichtliche
Zulassung/
Allgemeine
Bauartgenehmigung**

Zulassungsstelle für Bauprodukte und Bauarten

Bautechnisches Prüfamt

Eine vom Bund und den Ländern
gemeinsam getragene Anstalt des öffentlichen Rechts

Mitglied der EOTA, der UEAtc und der WFTAO

Datum:

20.11.2018

Geschäftszeichen:

II 11-1.33.41-152/19

Nummer:

Z-33.41-152

Geltungsdauer

vom: **20. November 2018**

bis: **20. November 2023**

Antragsteller:

DRACHOLIN GmbH

Carl-Zeiss-Straße 19

72555 Metzingen

Gegenstand dieses Bescheides:

Wärmedämm-Verbundsysteme mit angeklebten EPS-Platten

"DRACHOLIN WDV-System PS"

"DRACHOtherm COMPACT"

"DRACHOtherm TRANSFER"

Der oben genannte Regelungsgegenstand wird hiermit allgemein bauaufsichtlich zugelassen/genehmigt.

Dieser Bescheid umfasst 15 Seiten und sieben Anlagen mit elf Blatt.

DIBt

I ALLGEMEINE BESTIMMUNGEN

- 1 Mit diesem Bescheid ist die Verwendbarkeit bzw. Anwendbarkeit des Regelungsgegenstandes im Sinne der Landesbauordnungen nachgewiesen.
- 2 Dieser Bescheid ersetzt nicht die für die Durchführung von Bauvorhaben gesetzlich vorgeschriebenen Genehmigungen, Zustimmungen und Bescheinigungen.
- 3 Dieser Bescheid wird unbeschadet der Rechte Dritter, insbesondere privater Schutzrechte, erteilt.
- 4 Dem Verwender bzw. Anwender des Regelungsgegenstandes sind, unbeschadet weitergehender Regelungen in den "Besonderen Bestimmungen", Kopien dieses Bescheides zur Verfügung zu stellen. Zudem ist der Verwender bzw. Anwender des Regelungsgegenstandes darauf hinzuweisen, dass dieser Bescheid an der Verwendungs- bzw. Anwendungsstelle vorliegen muss. Auf Anforderung sind den beteiligten Behörden ebenfalls Kopien zur Verfügung zu stellen.
- 5 Dieser Bescheid darf nur vollständig vervielfältigt werden. Eine auszugsweise Veröffentlichung bedarf der Zustimmung des Deutschen Instituts für Bautechnik. Texte und Zeichnungen von Werbeschriften dürfen diesem Bescheid nicht widersprechen, Übersetzungen müssen den Hinweis "Vom Deutschen Institut für Bautechnik nicht geprüfte Übersetzung der deutschen Originalfassung" enthalten.
- 6 Dieser Bescheid wird widerruflich erteilt. Die Bestimmungen können nachträglich ergänzt und geändert werden, insbesondere, wenn neue technische Erkenntnisse dies erfordern.
- 7 Dieser Bescheid bezieht sich auf die von dem Antragsteller gemachten Angaben und vorgelegten Dokumente. Eine Änderung dieser Grundlagen wird von diesem Bescheid nicht erfasst und ist dem Deutschen Institut für Bautechnik unverzüglich offenzulegen.
- 8 Die von diesem Bescheid umfasste allgemeine Bauartgenehmigung gilt zugleich als allgemeine bauaufsichtliche Zulassung für die Bauart.

II BESONDERE BESTIMMUNGEN

1 Regelungsgegenstand und Verwendungs- bzw. Anwendungsbereich

Zulassungsgegenstand sind die Wärmedämm-Verbundsysteme (WDVS) mit den Handelsbezeichnungen "DRACHOLIN WDV-System PS", "DRACHOtherm COMPACT" und "DRACHOtherm TRANSFER". Es besteht aus am Untergrund angeklebten Dämmplatten aus expandiertem Polystyrol (EPS), einem mit Textilglas-Gittergewebe bewehrten Unterputz und einer Schlussbeschichtung (Oberputz). Ergänzend sind ein Haftvermittler und/oder Anstriche als Komponenten der WDVS möglich oder erforderlich. Die Dämmplatten dürfen zusätzlich mit geeigneten mechanischen Befestigungsmitteln konstruktiv fixiert werden.

Alle für das WDVS eines Bauvorhabens erforderlichen Komponenten sind vom Antragsteller dieser allgemeinen bauaufsichtlichen Zulassung zu liefern bzw. liefern zu lassen. Die Komponenten werden vom Antragsteller oder einem Lieferanten werksmäßig hergestellt.

Der Zulassungsgegenstand darf auf Außenwänden aus Mauerwerk und Beton mit oder ohne Putz verwendet werden. Genehmigungsgegenstand ist die Bauart des WDVS mit den Bestimmungen, wie es auf der Baustelle aus diesen Komponenten herzustellen ist. Der Untergrund muss dafür eben, trocken, fett- und staubfrei sein und mindestens eine Abreißfestigkeit von $0,08 \text{ N/mm}^2$ aufweisen. Die dauerhafte Verträglichkeit eventuell vorhandener Beschichtungen mit dem Klebemörtel ist sachkundig zu prüfen.

Unebenheiten bis 1 cm/m dürfen überbrückt werden; größere Unebenheiten müssen mechanisch egalisiert oder durch einen geeigneten Putz ausgeglichen werden, wobei dessen Abreißfestigkeit nach der Erhärtung geprüft werden muss. Bei Untergründen aus Mauerwerk ohne Putz oder Beton ohne Putz kann eine ausreichende Festigkeit in der Regel ohne weitere Nachweise vorausgesetzt werden.

Der Bescheid basiert auf den beim DIBt eingereichten Unterlagen. Änderungen am WDVS oder den Komponenten oder deren Herstellungsverfahren, die dazu führen, dass die hinterlegten Daten und Informationen nicht mehr korrekt sind, sind vor ihrer Einführung dem DIBt mitzuteilen. Das DIBt wird darüber entscheiden, ob sich solche Änderungen auf den Bescheid auswirken und ggf. feststellen, ob eine zusätzliche Beurteilung oder eine Änderung des Bescheides erforderlich ist.

2 Bestimmungen für das Bauprodukt

2.1 Eigenschaften und Zusammensetzung

2.1.1 Komponenten

2.1.1.1 Klebemörtel und Klebschaum

Für die Befestigung der Dämmstoffe müssen die Klebemörtel "DRACHOLIN Baukleber UP 700", "DRACHOLIN Baukleber 4 in 1", "DRACHOLIN Universalputz UP 2000", "DRACHOLIN COMPACT Armierungsmörtel", "DRACHOLIN Universalputz UP Leicht", "DRACHOLIN Baukleber ST 800", "DRACHOLIN Baukleber 100" oder der Klebschaum "DRACHOLIN WDV-S-Klebschaum Fix" verwendet werden.

2.1.1.2 Dämmstoffe

Als Dämmstoffe müssen die EPS-Platten der nachfolgenden Tabelle verwendet werden. Diese Dämmstoffe sind expandierte Polystyrol-Platten (EPS) mit den Abmessungen $1000 \text{ mm} \times 500 \text{ mm}$.

Eigenschaft Bezeichnung	Dicke d in [mm]	Rohdichte ρ in [kg/m ³]	Dynamische Steifigkeit s' in [MN/m ³]
Hartschaumplatte EPS 040 WDV weiß	40 - 400	14 - 25	-
Hartschaumplatte EPS 035 WDV weiß			
Hartschaumplatte EPS 035 WDV grau	40 - 300	14 - 20	
Hartschaumplatte EPS 034 WDV grau			
Hartschaumplatte EPS 033 WDV grau			
Hartschaumplatte EPS 032 WDV grau	80 - 200	14 - 20	
Hartschaumplatte EPS _e 035 WDV grau			
Hartschaumplatte EPS _e 034 WDV grau			
Hartschaumplatte EPS _e 033 WDV grau			
Hartschaumplatte EPS _e 032 WDV grau		14 - 19	
Hartschaumplatte EPS _e 035 WDV Dalmatiner		14 - 20	
Hartschaumplatte EPS _e 034 WDV Dalmatiner		16 - 21	
Hartschaumplatte EPS 035 WDV Dalmatiner	80 - 200	13 - 18	-
Hartschaumplatte EPS 034 WDV Dalmatiner			
Hartschaumplatte EPS 032 WDV Dalmatiner		15 - 20	

2.1.1.3 Bewehrung

Als Bewehrung muss das beschichtete Textilglas-Gittergewebe "DRACHOLIN WDVS-Gewebe PS (fein)" verwendet werden.

2.1.1.4 Unterputze

Als Unterputze müssen die mit den Klebemörteln nach Abschnitt 2.1.1.1 identischen Produkte "DRACHOLIN Baukleber 100", "DRACHOLIN Baukleber UP 700", "DRACHOLIN Baukleber 4 in 1", "DRACHOLIN Universalputz UP 2000", "DRACHOLIN COMPACT Armierungsmörtel", "DRACHOLIN Universalputz UP Leicht" oder "DRACHOLIN Baukleber ST 800" verwendet werden.

2.1.1.5 Haftvermittler

Als Haftvermittler zwischen Unterputz und Schlussbeschichtung darf das Produkt "DRACHOLIN EG-Grund" verwendet werden.

2.1.1.6 Schlussbeschichtungen

Als Schlussbeschichtungen (Oberputze) müssen die in den Anlagen 2.1 bzw. 2.2 aufgeführten Produkte verwendet werden.

2.1.1.7 Anstriche

Als Anstriche dürfen die Produkte "DRACHOLIN EG-Deckfarbe" oder "DRACHOLIN TRANSFER Fassadenfarbe" verwendet werden.

2.1.1.8 Zubehörteile

Es dürfen normalentflammbare Zubehörteile wie z. B. Sockel-, Kanten- und Fugenprofile verwendet werden, deren maximale Länge 3 m nicht überschreitet. Die eingesetzten Zubehörteile müssen mit dem verwendeten Putzsystem materialverträglich sein.

2.1.2 Wärmedämm-Verbundsystem (WDVS)

Der Aufbau der WDVS entspricht Anlage 1. Die möglichen Systemkombinationen einschließlich der zulässigen Dicken bzw. Auftragsmengen der Putzkomponenten nach den Abschnitten 2.1.1.1, 2.1.1.4 bis 2.1.1.7 sind den Anlagen 2.1 bzw. 2.2 zu entnehmen.

2.1.2.1 Standsicherheit des WDVS

Die WDVS tragen charakteristische Einwirkungen aus Wind bis $w_{ek} = -2,2 \text{ kN/m}^2$ für den in Abschnitt 1 dieses Bescheides genannten Verwendungsbereich ab, sofern die Ausführung gemäß Abschnitt 3.2 erfolgt.

2.1.2.2 Brandverhalten des WDVS

Die WDVS erfüllen – außer bei Verwendung des Klebeschaums "DRACHOLIN WDVS-Klebeschaum Fix" – die Anforderungen an Baustoffe der Baustoffklasse B1 bzw. B2 nach DIN 4102-1¹.

Das WDVS nach Anlage 2.1 erfüllt – bei Verwendung des Klebeschaums "DRACHOLIN WDVS-Klebeschaum Fix" – bei der Prüfung im Brandschacht die Anforderungen nach DIN 4102-1, Abs. 6.1.2.2.

2.1.2.3 Wärme- und Feuchteschutz des WDVS

Für den rechnerischen Nachweis des Wärmeschutzes der WDVS ist in Abhängigkeit des verwendeten Dämmstoffs folgender Bemessungswert der Wärmeleitfähigkeit λ_B anzusetzen:

¹ DIN 4102-1:1998-05

Brandverhalten von Baustoffen und Bauteile – Teil 1: Baustoffe; Begriffe, Anforderungen und Prüfungen

Bezeichnung des Dämmstoffs	Bemessungswert λ_B in [W/m·K]
Hartschaumplatte EPS 040 WDV weiß	0,040
Hartschaumplatte EPS 035 WDV weiß	0,035
Hartschaumplatte EPS 035 WDV grau	0,035
Hartschaumplatte EPS 034 WDV grau	0,034
Hartschaumplatte EPS 033 WDV grau	0,033
Hartschaumplatte EPS 032 WDV grau	0,032
Hartschaumplatte EPSe 035 WDV grau	0,035
Hartschaumplatte EPSe 034 WDV grau	0,034
Hartschaumplatte EPSe 033 WDV grau	0,033
Hartschaumplatte EPSe 032 WDV grau	0,032
Hartschaumplatte EPSe 035 WDV Dalmatiner	0,035
Hartschaumplatte EPSe 034 WDV Dalmatiner	0,034
Hartschaumplatte EPSe 032 WDV Dalmatiner	0,032
Hartschaumplatte EPS 035 WDV Dalmatiner	0,035
Hartschaumplatte EPS 034 WDV Dalmatiner	0,034
Hartschaumplatte EPS 032 WDV Dalmatiner	0,032

Für den Feuchteschutz des WDVS sind für die Unterputze und Schlussbeschichtungen ggf. mit dem Haftvermittler und/oder den Anstrichen die w - und/oder s_d -Werte gemäß Anlage 3 dieses Bescheides zu berücksichtigen.

2.1.2.4 Schallschutz des WDVS

Der Korrekturwert $\Delta R_{w,WDVS}$, der beim Nachweis des Schallschutzes (Schutz gegen Außenlärm) für das WDVS für die Massivwand ohne WDVS zu berücksichtigen ist, ist gemäß den Anlagen 4.1 und 4.2 zu ermitteln.

Ist bei den Dämmstoffen die dynamische Steifigkeit s' nicht angegeben oder wenn auf eine Ermittlung des Korrekturwertes $\Delta R_{w,WDVS}$ nach den Anlagen 4.1 und 4.2 verzichtet wird, ist für $\Delta R_{w,WDVS}$ ein Wert von -6 dB in Ansatz zu bringen.

2.2 Herstellung, Verpackung, Transport, Lagerung und Kennzeichnung

2.2.1 Herstellung

Die Komponenten nach Abschnitt 2.1.1 sind werksseitig herzustellen. Das WDVS wird auf der Baustelle aus den Komponenten hergestellt.

2.2.2 Verpackung, Transport und Lagerung

Die Komponenten müssen nach den Angaben des Antragstellers gelagert und vor Beschädigung geschützt werden.

2.2.3 Kennzeichnung

Die Kennzeichnung des Bauproduktes nach Abschnitt 2.1.2 mit dem Übereinstimmungszeichen (Ü-Zeichen) ist gemäß des § 21(4) der MBO entsprechenden landesrechtlichen Regelung sowie der einschlägigen landesrechtlichen Übereinstimmungsverordnung abzugeben. Die Kennzeichnung darf nur erfolgen, wenn die Voraussetzungen nach Abschnitt 2.3 erfüllt sind.

Es sind außerdem anzugeben:

- Handelsnamen des WDVS und der zum Einsatz kommenden Komponenten
- Lagerungsbedingungen

Auf der Verpackung oder dem Beipackzettel der einzelnen Komponenten des WDVS ist die jeweilige Handelsbezeichnung anzugeben.

2.3 Übereinstimmungsbestätigung

2.3.1 Übereinstimmungsbestätigung durch Übereinstimmungszertifikat

Die Bestätigung der Übereinstimmung des WDVS mit den Bestimmungen der von dem Bescheid erfassten allgemeinen bauaufsichtlichen Zulassung muss für jedes Herstellwerk mit einer Übereinstimmungserklärung des Herstellers auf der Grundlage der werkseigenen Produktionskontrolle und eines Übereinstimmungszertifikates einer Zertifizierungsstelle sowie einer regelmäßigen Fremdüberwachung durch eine anerkannte Überwachungsstelle nach Maßgabe der folgenden Bestimmungen erfolgen.

Für die Erteilung des Übereinstimmungszertifikats und die Fremdüberwachung einschließlich der dabei durchzuführenden Produktprüfungen hat der Antragsteller eine hierfür anerkannte Zertifizierungsstelle sowie eine hierfür anerkannte Überwachungsstelle einzuschalten.

Die Übereinstimmungserklärung hat der Antragsteller durch Kennzeichnung des Bauprodukts mit dem Übereinstimmungszeichen (Ü-Zeichen) unter Hinweis auf den Verwendungszweck abzugeben.

Dem Deutschen Institut für Bautechnik ist von der Zertifizierungsstelle eine Kopie des von ihr erteilten Übereinstimmungszertifikats zur Kenntnis zu geben.

2.3.2 Werkseigene Produktionskontrolle

In jedem Herstellwerk ist eine werkseigene Produktionskontrolle einzurichten und durchzuführen. Unter werkseigener Produktionskontrolle wird die vom Hersteller bzw. Lieferant vorzunehmende kontinuierliche Überwachung der Produktion verstanden, mit der dieser sicherstellt, dass die von ihm hergestellten Komponenten den Bestimmungen der von diesem Bescheid erfassten allgemeinen bauaufsichtlichen Zulassung entsprechen.

Im Rahmen der werkseigenen Produktionskontrolle sind die Prüfungen, Kontrollen und Auswertungen durchzuführen, die im beim Deutschen Institut für Bautechnik hinterlegten Prüf- und Überwachungsplan² enthalten und somit Bestandteil der von diesem Bescheid erfassten allgemeinen bauaufsichtlichen Zulassung sind.

Die Ergebnisse der werkseigenen Produktionskontrolle sind aufzuzeichnen und auszuwerten. Die Aufzeichnungen müssen mindestens folgende Angaben enthalten:

- Handelsnamen des Bauproduktes und der Komponenten bzw. des Ausgangsmaterials und der Bestandteile
- Art der Kontrolle oder Prüfung
- Datum der Herstellung und der Prüfung des Bauproduktes und der Komponente bzw. des Ausgangsmaterials oder der Bestandteile
- Ergebnis der Kontrollen und Prüfungen und, soweit zutreffend, Vergleich mit den Anforderungen
- Unterschrift des für die werkseigene Produktionskontrolle Verantwortlichen

Die Aufzeichnungen sind mindestens fünf Jahre aufzubewahren und der für die Fremdüberwachung eingeschalteten Überwachungsstelle vorzulegen. Sie sind dem Deutschen Institut für Bautechnik und der zuständigen obersten Bauaufsichtsbehörde auf Verlangen vorzulegen.

²

Der Prüf- und Überwachungsplan ist ein vertraulicher Bestandteil der in diesem Bescheid geregelten allgemeinen bauaufsichtlichen Zulassung, der für die Fremdüberwachung eingeschalteten zugelassenen Stelle sowie ggf. auszugsweise dem Hersteller und Lieferanten vom Antragsteller zur Verfügung gestellt wird.

Bei ungenügendem Prüfergebnis sind vom Hersteller bzw. Lieferanten unverzüglich die erforderlichen Maßnahmen zur Abstellung des Mangels zu treffen. Komponenten, die den Anforderungen nicht entsprechen, sind so zu handhaben, dass Verwechslungen mit übereinstimmenden ausgeschlossen werden. Nach Abstellung des Mangels ist - soweit technisch möglich und zum Nachweis der Mängelbeseitigung erforderlich - die betreffende Prüfung unverzüglich zu wiederholen.

2.3.3 Fremdüberwachung

In jedem Herstellwerk sind das Werk und die werkseigene Produktionskontrolle durch eine Fremdüberwachung regelmäßig zu überprüfen, mindestens jedoch zweimal jährlich.

Im Rahmen der Fremdüberwachung ist eine Erstprüfung durchzuführen, sind Proben nach dem Prüfplan zu entnehmen und zu prüfen. Die Probenahme und Prüfungen obliegen jeweils der anerkannten Überwachungsstelle. Es sind mindestens die Prüfungen, Kontrollen und Auswertungen durchzuführen, die im beim Deutschen Institut für Bautechnik hinterlegten Prüf- und Überwachungsplan² enthalten und die somit Bestandteil der von diesem Bescheid erfassten allgemeinen bauaufsichtlichen Zulassung sind.

Die Ergebnisse der Zertifizierung und Fremdüberwachung sind mindestens fünf Jahre aufzubewahren. Sie sind von der Zertifizierungsstelle bzw. der Überwachungsstelle dem Deutschen Institut für Bautechnik und der zuständigen obersten Bauaufsichtsbehörde auf Verlangen vorzulegen.

3 Bestimmungen für Planung, Bemessung und Ausführung

3.1 Planung und Bemessung

3.1.1 Standsicherheit

3.1.1.1 Nachweisführung

Der Nachweis der Standsicherheit des Genehmigungsgegenstandes der Bauart WDVS ist auf der Grundlage der zulässigen Windlasten gemäß Abschnitt 2.1.2.1 erbracht.

Der Nachweis des Abtrags der Lasten aus Eigengewicht und hygrothermischen Einwirkungen ist für das im Abschnitt 2.1.2 genannte WDVS bei einer Verarbeitung gemäß Abschnitt 3.2 erbracht.

3.1.1.2 Fugenüberbrückung

Die WDVS dürfen zur Überbrückung von Dehnungsfugen in den Außenwandflächen (z. B. der Fugen in den Außenwandflächen von Plattenbauten bei Verwendung von Dreischichtplatten) nur bei Fugenabständen bis 6,20 m angewendet werden; dabei muss die Dämmstoffdicke mindestens 60 mm betragen und das WDVS aus den Unterputzen "DRACHOLIN Universalputz UP 2000" ($d \leq 6$ mm), "DRACHOLIN COMPACT Armierungsmörtel" ($d \leq 6$ mm) und "DRACHOLIN Universalputz UP Leicht" ($d \leq 6$ mm) und den dünn-schichtigen Oberputzen ($d_{\text{Oberputz}} \leq d_{\text{Unterputz}}$) nach Anlagen 2.1 bzw. 2.2 bestehen.

Das WDVS "DRACHOLIN WDV-System PS" darf auch angewendet werden, wenn die Dämmstoffdicke mindestens 80 mm beträgt und das WDVS aus dem Unterputz "DRACHOLIN Baukleber 100" und den dünn-schichtigen Oberputzen ($d_{\text{Oberputz}} \leq d_{\text{Unterputz}}$) nach Anlage 2.1 besteht.

Die Rohdichte der EPS-Platten muss dabei ≤ 20 kg/m³ sein. Alle anderen, in diesem Bescheid allgemein bauaufsichtlich zugelassenen Komponenten dürfen zur Überbrückung von Dehnungsfugen nicht verwendet werden.

3.1.2 Wärmeschutz und klimabedingter Feuchteschutz

Es ist ein rechnerischer Nachweis des Wärmeschutzes für die Bauart WDVS zu führen. Für die dabei anzusetzenden Bemessungswerte des Dämmstoffs gelten die Bestimmungen des Abschnitts 2.1.2.3. Das Putzsystem darf vernachlässigt werden.

Die Minderung der Wärmedämmung durch die Wärmebrückenwirkung bei konstruktiv verwendeten Befestigungsmitteln muss dabei gemäß DIN EN ISO 6946 nicht berücksichtigt werden, wenn die Vergrößerung des Wärmedurchgangskoeffizienten nicht mehr als 3 % beträgt.

Für den Nachweis des klimabedingten Feuchteschutzes gilt DIN 4108-3. Für das WDVS sind die Angaben in Abschnitt 2.1.2.3 zu berücksichtigen.

Bei Detailplanungen von Anschlüssen und Durchdringungen des WDVS ist nach Möglichkeit auf eine wärmebrückenfreie Ausführung zu achten.

3.1.3 Schallschutz

Der Nachweis des Schallschutzes (Schutz gegen Außenlärm) ist für die Bauart WDVS nach DIN 4109-1³ und DIN 4109-2⁴ zu führen. Für den Nachweis des Schallschutzes ist das bewertete Schalldämm-Maß $R_{w,WDVS}$ der Wandkonstruktion (Massivwand mit WDVS) nach folgender Gleichung zu ermitteln:

$$R_{w,WDVS} = R_{w,O} + \Delta R_{w,WDVS}$$

mit: $R_{w,O}$ bewertetes Schalldämm-Maß der Massivwand ohne WDVS, ermittelt nach DIN 4109-32⁵

$\Delta R_{w,WDVS}$ siehe Abschnitt 2.1.2.4

3.1.4 Brandschutz

Die WDVS dürfen unter Beachtung der nachfolgenden Randbedingungen dort angewendet werden, wo die bauaufsichtlichen Anforderungen für Außenwandbekleidungen schwerentflammbar bzw. normalentflammbar bestehen.

		WDVS	
		schwerentflammbar ^{a)}	normalentflammbar
EPS-Platten	Rohdichte [kg/m ³]	≤ 20	beliebig
	Dämmstoffdicke [mm]	≤ 300 ^{b)c)}	≤ 400
Putzsystem	Dicke [mm] (Schlussbeschichtung und Unterputz)	gemäß Anlagen 2.1 bzw. 2.2, aber ≥ 4	gemäß Anlagen 2.1 bzw. 2.2

a) Die Ausführung des WDVS muss entsprechend der im Abschnitt 3.2.4.2 bestimmten Maßnahmen unter Beachtung der dort angegebenen Randbedingungen erfolgen.
b) Bei Verwendung des Klebeschaums "DRACHOLIN WDVS-Klebeschaum Fix" beträgt die Mindestdicke der EPS-Platte 60 mm.
c) Bei Dämmstoffdicken über 100 mm muss die Ausführung des WDVS entsprechend der in Abschnitt 3.2.4.3 bestimmten Maßnahmen erfolgen.

³ DIN 4109-1 Schallschutz im Hochbau – Teil 1: Mindestanforderungen
⁴ DIN 4109-2 Schallschutz im Hochbau – Teil 2: Rechnerische Nachweise der Erfüllung der Anforderungen
⁵ DIN 4109-32 Schallschutz im Hochbau – Teil 32: Daten für die rechnerischen Nachweise des Schallschutzes (Bauteilkatalog) – Massivbau

3.2 Ausführung

3.2.1 Anforderungen an den Antragsteller und die ausführende Firma

– Antragsteller

Der Antragsteller ist verpflichtet, die Besonderen Bestimmungen dieses Bescheides und alle Informationen über erforderliche weitere Einzelheiten zur einwandfreien Ausführung der Bauart den mit Planung, Bemessung und Ausführung des WDVS betrauten Personen zur Verfügung zu stellen.

– Ausführende Firma (Unternehmer)

Das Fachpersonal der ausführenden Firma hat sich über die Besonderen Bestimmungen dieses Bescheides sowie über alle für eine einwandfreie Ausführung der Bauart erforderlichen weiteren Einzelheiten beim Antragsteller zu informieren.

Die ausführende Firma hat gemäß Anlage 7 die Übereinstimmung der Bauart WDVS mit der in diesem Bescheid geregelten allgemeinen Bauartgenehmigung zu erklären. Diese Erklärung ist dem Bauherrn zu überreichen.

3.2.2 Allgemeines

Für das WDVS dürfen nur die im Abschnitt 2.1.1 sowie Anlagen 2.1 und 2.2 genannten Komponenten und deren Kombination gemäß folgender Bestimmungen sowie unter Berücksichtigung der Vorgaben aus Planung und Bemessung (s. Abschnitt 3.1) angewendet und ausgeführt werden.

Bei der Verarbeitung und Erhärtung dürfen keine Temperaturen unter +5 °C auftreten; geringere Temperaturen bis zum Gefrierpunkt sind möglich, sofern die Verarbeitungsrichtlinien des Antragsstellers dies gestatten.

3.2.3 Klebemörtel und Klebeschaum

Die Klebemörtel sind ggf. nach den Vorgaben des Antragstellers unter Beachtung der Technischen Informationen zum jeweiligen Klebemörtel zu mischen. Der Klebeschaum ist verarbeitungsfertig. Die Klebemörtel oder der Klebeschaum sind mit einer Auftragsmenge nach Anlagen 2.1 oder 2.2 aufzubringen.

3.2.4 Anbringen der Dämmplatten

3.2.4.1 Allgemeines

Beschädigte Dämmplatten dürfen nicht eingebaut werden.

Die Dämmplatten sind durch geeignete Maßnahmen vor Feuchtigkeitsaufnahme zu schützen, insbesondere bei Lagerung auf der Baustelle und vor dem Aufbringen des Putzsystems.

3.2.4.2 Konstruktive Brandschutzmaßnahmen

Für schwerentflammbare WDVS mit bis zu 300 mm dicken EPS-Platten müssen folgende konstruktiven Maßnahmen gegen eine Brandeinwirkung von außen ausgeführt werden (siehe Anlage 5):

1. ein Brandriegel an der Unterkante des WDVS bzw. maximal 90 cm über Geländeoberkante oder genutzten angrenzenden horizontalen Gebäudeteilen (z. B. Parkdächer u. a.)
2. ein Brandriegel in Höhe der Decke des 1. Geschosses über Geländeoberkante oder angrenzenden horizontalen Gebäudeteilen nach Nr. 1, jedoch zu dem darunter angeordneten Brandriegel mit einem Achsabstand von nicht mehr als 3 m. Bei größeren Abständen sind zusätzliche Brandriegel einzubauen.
3. ein Brandriegel in Höhe der Decke des 3. Geschosses über Geländeoberkante oder angrenzender horizontaler Gebäudeteile nach Nr. 1, jedoch zu dem darunter angeordneten Brandriegel mit einem Achsabstand von nicht mehr als 8 m. Bei größeren Abständen sind zusätzliche Brandriegel einzubauen.

4. weitere Brandriegel an Übergängen der Außenwand zu horizontalen Flächen (z. B. Durchgänge, -fahrten, Arkaden), soweit diese in dem durch einen Brand von außen beanspruchten Bereich des 1. bis 3. Geschosses liegen.

Die Brandriegel müssen folgende Anforderungen erfüllen:

- Höhe ≥ 200 mm
- nichtbrennbar, formstabil bis 1000°C
- Rohdichte⁶ ≥ 60 kg/m³ bis 90 kg/m³ und Querkzugfestigkeit⁷ ≥ 80 kPa
oder
- Rohdichte⁶ ≥ 90 kg/m³ und Querkzugfestigkeit⁷ ≥ 5 kPa
- mit mineralischem Klebemörtel (Bindemittel: Kalk und/oder Zement) vollflächig angeklebt und
- zusätzlich mit WDVS-Dübeln angedübelt
- konstruktive Verdübelung mit zugelassenen WDVS-Dübeln, bestehend aus Dübelteller und Hülse aus Kunststoff sowie Spreizelement aus Stahl, Durchmesser des Dübeltellers ≥ 60 mm, Rand- und Zwischenabstände der Dübel: mindestens 10 cm nach oben und unten, maximal 20 cm zu den seitlichen Rändern eines Brandriegel-Streifenelements sowie maximal 40 cm zum benachbarten Dübel
- Brandriegel sind durch vollflächige Verklebung und Verdübelung derart am Untergrund zu befestigen, dass die auftretenden Windlasten sicher abgeleitet werden können. Die Haftzugfestigkeit zwischen Klebemörtel und Brandriegel bzw. zwischen Putzschicht und Brandriegel muss mindestens der geforderten Querkzugfestigkeit des Brandriegels entsprechen.

Weiterhin ist ein Brandriegel (wie vorstehend beschrieben) maximal 1,0 m unterhalb von angrenzenden brennbaren Bauprodukten (z. B. am oberen Abschluss des WDVS unterhalb eines Daches) in der Dämmebene des WDVS anzuordnen. Dieser Brandriegel ist mit einem Klebemörtel vollflächig anzukleben.

Das applizierte WDVS muss von der Unterkante des WDVS bis mindestens zur Höhe des Brandriegels nach Nr. 3 folgende Anforderungen erfüllen:

- Mindestdicke des Putzsystems (Schlussbeschichtung und Unterputz) von 4 mm
- an Gebäudeinnenecken sind in den bewehrten Unterputz Eckwinkel aus Glasfasergewebe mit einem Flächengewicht von mindestens 280 g/m² und einer Reißfestigkeit im Anlieferungszustand von größer als $2,3$ kN/5 cm einzuarbeiten
- Verwendung von EPS-Platten mit einer Rohdichte von max. 20 kg/m³
- Verwendung eines Bewehrungsgewebes mit einem Flächengewicht von mindestens 150 g/m²

Die für schwerentflammbare WDVS in Abschnitt 3.2.4.3 vorgeschriebenen Maßnahmen im Bereich von Außenwandöffnungen müssen erst oberhalb des Brandriegels nach Nr. 3 ausgeführt werden.

⁶ Rohdichte nach DIN EN 1602, Mindestwert für jeden Einzelmesswert

⁷ Querkzugfestigkeit nach DIN EN 1607, Mittelwert, Einzelmesswerte dürfen den Mittelwert um max. 15 % unterschreiten

3.2.4.3 Stürze und Laibungen

Schwerentflammbare WDVS mit EPS-Platten mit Dicken über 100 mm bis 300 mm müssen aus Brandschutzgründen oberhalb des Brandriegels Nr. 3 nach Abschnitt 3.2.4.2 wie folgt ausgeführt werden:

- a) Oberhalb jeder Öffnung im Bereich der Stürze ist ein mindestens 300 mm seitlich überstehender Brandriegel (links und rechts der Öffnung) vollflächig anzukleben; im Kantenbereich ist das Bewehrungsgewebe zusätzlich mit Gewebeeckwinkeln zu verstärken. Werden hierbei auch Laibungen gedämmt, ist für die Dämmung der horizontalen Laibung im Sturzbereich ebenfalls dieser Brandriegel einzubauen.
- b) Beim Einbau von Rollläden oder Jalousien unmittelbar oberhalb von Öffnungen bzw. bei der Montage von Fenstern in der Dämmebene sind diese dreiseitig – oberhalb und an beiden Seiten – von einem mindestens 200 mm hohen bzw. breiten Brandriegel – wie unter a) beschrieben – zu umschließen.
- c) Die Ausführung nach a) und b) darf entfallen, wenn mindestens in jedem 2. Geschoss ein horizontal um das Gebäude umlaufender Brandriegel angeordnet wird. Der Brandriegel muss vollflächig angeklebt werden. Der Brandriegel ist so anzuordnen, dass ein maximaler Abstand von 0,5 m zwischen Unterkante Sturz und Unterkante Brandriegel eingehalten wird. In unmittelbar über Öffnungen befindlichen Kantenbereichen ist das Bewehrungsgewebe zusätzlich mit Gewebeeckwinkeln zu verstärken.

Die Brandriegel nach a) bis c) müssen folgende Anforderungen erfüllen:

- Höhe ≥ 200 mm
- nichtbrennbar, formstabil bis 1000 C
- Rohdichte⁶ ≥ 60 kg/m³ bis 90 kg/m³ und Querkzugfestigkeit⁷ ≥ 80 kPa
oder
- Rohdichte⁶ ≥ 90 kg/m³ und Querkzugfestigkeit⁷ ≥ 5 kPa
- mit mineralischem Klebemörtel (Bindemittel: Kalk und/oder Zement) vollflächig angeklebt
- Brandriegel sind durch vollflächige Verklebung und ggf. Verdübelung derart am Untergrund zu befestigen, dass die auftretenden Windlasten sicher abgeleitet werden können. Die Haftzugfestigkeit zwischen Klebemörtel und Brandriegel bzw. zwischen Putzschicht und Brandriegel muss mindestens der geforderten Querkzugfestigkeit des Brandriegels entsprechen.
- d) Alternativ für den Brandriegel nach c) darf bei EPS-Platten, die mit mineralischem Klebemörtel am Untergrund befestigt sind, auch das Produkt "purenotherm® WDVS (puren-PIR NE)" (Dämmplatten aus Polyurethan, Rohdichte 30 – 37 kg/m³) als Brandriegel verwendet werden, wenn ein mineralischer Unterputz (Werkrockenmörtel) mit einer Nassauftragsmenge von mindestens 3 kg/m² ausgeführt wird. Dieser Brandriegel muss mindestens 250 mm hoch sein und vollflächig angeklebt werden. Die Anordnung des Dämmstreifens und der Gewebeeckwinkel muss wie bei dem o. g. Brandriegel nach c) erfolgen.

Sofern das WDVS ausschließlich mit den Platten "Hartschaumplatte EPSe 035 WDV grau", "Hartschaumplatte EPSe 034 WDV grau", "Hartschaumplatte EPSe 033 WDV grau" oder "Hartschaumplatte EPSe 032 WDV grau" und einer Gewebeschaufe gemäß Anlage 6.1 ausgeführt wird, darf bei Dämmstoffdicken zwischen 100 mm und 300 mm die Ausführung eines ansonsten erforderlichen Brandriegels nach a) zur Beibehaltung der Brandklassifizierung des WDVS entfallen; der Entfall von Brandriegeln gemäß Abschnitt 3.2.4.2 ist nicht zulässig.

Sofern das WDVS ausschließlich mit den Platten "Hartschaumplatte EPSe 035 WDV grau", "Hartschaumplatte EPSe 034 WDV grau", "Hartschaumplatte EPSe 033 WDV grau" oder "Hartschaumplatte EPSe 032 WDV grau" ausgeführt wird, darf bei der Verwendung des nichttragenden Rollladenkastens "SCHWENK FZP 235" nach Anlage 6.2 und dem Einbau einer Gewebeschlaufe gemäß Anlage 6.3 eine Überdämmung des Rollladenkastens erfolgen. Bei Dämmstoffdicken zwischen 100 mm und 200 mm darf auf die Ausführung eines ansonsten erforderlichen Brandriegels nach b) zur Beibehaltung der Brandklassifizierung des WDVS verzichtet werden; der Entfall von Brandriegeln gemäß Abschnitt 3.2.4.2 ist nicht zulässig.

3.2.4.4 Überbrückung von Brandwänden

Vertikale Brandwände zwischen Gebäuden bzw. Gebäudeteilen, die in gleicher Fassadenflucht oder in einem Winkel von mindestens 180° (gemessen auf der Gebäudeaußenseite) aneinander anschließen, dürfen mit einem lotrechten Brandriegel überbrückt werden. Dieser Brandriegel muss folgende Anforderungen erfüllen:

- Höhe ≥ 200 mm
- nichtbrennbar, formstabil bis 1000 °C
- Rohdichte⁶ ≥ 60 kg/m³ bis 90 kg/m³ und Querkzugfestigkeit⁷ ≥ 80 kPa
oder
- Rohdichte⁶ ≥ 90 kg/m³ und Querkzugfestigkeit⁷ ≥ 5 kPa
- mit mineralischem Klebemörtel (Bindemittel: Kalk und/oder Zement) vollflächig angeklebt
- Brandriegel sind durch vollflächige Verklebung und ggf. Verdübelung derart am Untergrund zu befestigen, dass die auftretenden Windlasten sicher abgeleitet werden können. Die Haftzugfestigkeit zwischen Klebemörtel und Brandriegel bzw. zwischen Putzschicht und Brandriegel muss mindestens der geforderten Querkzugfestigkeit des Brandriegels entsprechen.

Der Brandriegel ist mittig über der Brandwand anzuordnen. In unmittelbaren über Öffnungen befindlichen Kantenbereichen ist das Bewehrungsgewebe zusätzlich mit Gewebeeckwinkeln zu verstärken.

Die Gesamtputzdicke (Schlussbeschichtung und Unterputz) muss mindestens 4 mm betragen.

Die Verwendung des vertikalen Brandriegels im Bereich von Brandwänden an verspringenden oder abgewinkelten (größer als 180°) Gebäudefluchten ist nicht zulässig.

3.2.4.5 Verklebung

Die Dämmplatten sind mit einem Klebemörtel nach Abschnitt 2.1.1.1 entweder mittels eines Zahnsputtels vollflächig zu beschichten oder durch Auftragen einer umlaufenden Wulst am Plattenrand und Klebepunkten in der Mitte so zu versehen, dass eine Verklebung von mindestens 40 % der Fläche erreicht wird.

Insbesondere bei Dämmstoffdicken über 200 mm ist bei der Verarbeitung darauf zu achten, dass Zwängungspunkte eine ausreichende Bewegungsmöglichkeit haben; im Rand- und Kantenbereich ist auf eine ausreichende Befestigung zu achten (z. B. sind passende Formeckteile zu verwenden).

Der Klebemörtel darf auch vollflächig oder wulstförmig auf den Untergrund aufgetragen werden. Bei wulstförmigem Klebemörtelauftrag müssen mindestens 60 % der Fläche durch Mörtelstreifen bedeckt sein, der Abstand der Kleberwülste darf 10 cm nicht überschreiten. Bei vollflächigem Klebemörtelauftrag ist unmittelbar vor dem Ansetzen der Dämmplatten der Klebemörtel mit einer Zahntraufel aufzukämmen. Die Dämmplatten sind unverzüglich, spätestens nach 10 Minuten, in das frische Klebemörtelbett einzudrücken, einzuschwimmen und anzupressen.

Bei Verwendung des Klebeschaums "DRACHOLIN WDVS-Klebeschaum Fix" sind die Dämmplatten nach Abschnitt 2.1.1.2 durch Auftragen eines umlaufenden randnahen Wulstes und mit einem eingeschlossenen Wulst in M- oder W-Form so zu versehen, dass eine Verklebung von mindestens 40 % der Fläche erreicht wird. Der Klebeschaumauftrag erfolgt mit einer Pistole.

Insbesondere bei Verwendung des Klebeschaums "DRACHOLIN WDVS-Klebeschaum Fix" in Verbindung mit Dämmplatten ohne Nut- und Feder-Profilierung ist sicherzustellen, dass durch eine sorgfältige Nachjustierung der angeklebten EPS-Platten eine unzuträgliche Nachexpansion des noch nicht abgebundenen Klebeschaums verhindert wird.

Die Dämmplatten sind passgenau im Verband anzukleben. Zwischen den Platten dürfen keine offenen Fugen entstehen. Unvermeidbare Fehlstellen und Spalten müssen mit gleichwertigen Dämmstoffen geschlossen werden. Das Schließen von Fehlstellen und Spalten bis maximal 5 mm Breite mit schwerentflammbarem Fugenschäum⁸ ist zulässig.

Zur Vermeidung von Wärmebrücken dürfen die Kanten nicht bestrichen oder verschmutzt werden. In die Fugen darf kein Klebemörtel gelangen.

Die Platten dürfen zusätzlich zur Fixierung mit mechanischen Hilfen (z. B. Dübel) gehalten werden.

3.2.5 Ausführen des Unterputzes und des Putzsystems

Nach dem Erhärten des Klebemörtels bzw. des Klebeschaums sind die Dämmplatten außen mit einem Unterputz nach Abschnitt 2.1.1.4 in einer Dicke nach Anlage 2.1 oder 2.2 zu beschichten. Das Bewehrungsgewebe "DRACHOLIN WDVS-Gewebe PS (fein)" ist bei Unterputzdicken bis 4 mm mittig und bei Unterputzdicken über 4 mm in die obere Hälfte einzuarbeiten. Stöße des Gewebes sind ca. 10 cm zu überlappen.

Vor Aufbringen der Schlussbeschichtung darf der Unterputz mit dem Haftvermittler "DRACHOLIN EG-Grund" versehen werden. Die Verträglichkeit des Haftvermittlers zwischen Unterputz und Schlussbeschichtung ist der Anlage 3 zu entnehmen.

Nach dem Erhärten des Unterputzes und ggf. des Haftvermittlers ist die Schlussbeschichtung nach Abschnitt 2.1.1.6 nach den Vorgaben des Antragstellers anzurühren und in einer Schichtdicke nach Anlage 2.1 oder 2.2 dieses Bescheides aufzubringen.

Der Unterputz "DRACHOLIN Baukleber 100" darf nur zusammen mit der Schlussbeschichtung "DRACHOLIN Siliconharzputze" angewendet werden.

Bei Dämmstoffdicken über 200 mm darf die Gesamtauftragsmenge (nass) von Unterputz und Schlussbeschichtung maximal 22 kg/m² betragen.

Die Angaben zu den brandschutztechnisch erforderlichen Mindestputzdicken in den Abschnitten 3.1.4, 3.2.4.2 und 3.2.4.4 sowie den Anlagen 6.1 und 6.3 sind zu beachten.

Abschließend darf ein Anstrich nach Abschnitt 2.1.1.7 nur auf den Schlussbeschichtungen verwendet werden, die in Anlage 2.1 oder 2.2 für den jeweiligen Anstrich angegeben sind.

3.2.6 Überbrückung von Dehnungs- und Anschlussfugen

Bei der Überbrückung von Dehnungsfugen in Außenwandflächen sind die Vorgaben aus Planung und Bemessung zu beachten (siehe Abschnitt 3.1.1.2).

Dehnungsfugen zwischen Gebäudeteilen müssen mit Dehnungsprofilen im WDVS berücksichtigt werden.

Anschlussfugen an bestehende Bauteile sind schlagregendicht zu schließen.

3.2.7 Weitere Hinweise

Als unterer Abschluss des WDVS muss ein Sockelprofil befestigt werden, sofern nicht ein vorspringender Sockel oder ein Übergang zu einer Sockeldämmung vorliegt. Die Anwendung im Spritzwasserbereich (H ca. 300 mm) bedarf besonderer Maßnahmen.

⁸

Es muss ein bauaufsichtlicher Verwendbarkeitsnachweis der Schwerentflammbarkeit des Fugenschäume bei Verwendung zwischen massiv mineralischen oder metallischen Baustoffen vorliegen.

**Allgemeine bauaufsichtliche Zulassung/
Allgemeine Bauartgenehmigung**

Nr. Z-33.41-152

Seite 15 von 15 | 20. November 2018

Die Fensterbänke müssen regendicht z. B. mit Hilfe von eingeputzten U-Profilen ohne Behinderung der Dehnung eingepasst werden.

Der obere Abschluss des WDVS muss gegen Witterungseinflüsse abgedeckt werden.

In Bereichen, in denen mit erhöhter mechanischer Belastung zu rechnen ist, können besondere Maßnahmen erforderlich sein.

Abweichende Ausführungen des WDVS von den Vorgaben dieser allgemeinen bauaufsichtlichen Zulassung sind im Einzelfall zu beurteilen und bedürfen ggf. zusätzlicher Nachweise.

4 Bestimmungen für Nutzung, Unterhalt und Wartung

Die Schlussbeschichtungen (Oberputze) müssen für die vollständige Erhaltung der Leistungseigenschaften des WDVS normal instandgehalten werden. Die Instandhaltung schließt mindestens ein:

- Sichtkontrolle des WDVS
- Reparaturen von unfallbedingten, örtlich begrenzten Beschädigungen
- die perspektivische Instandhaltung mit Komponenten, die passend sind und mit dem WDVS übereinstimmen (möglicherweise nach dem Reinigen oder entsprechender Vorbehandlung)

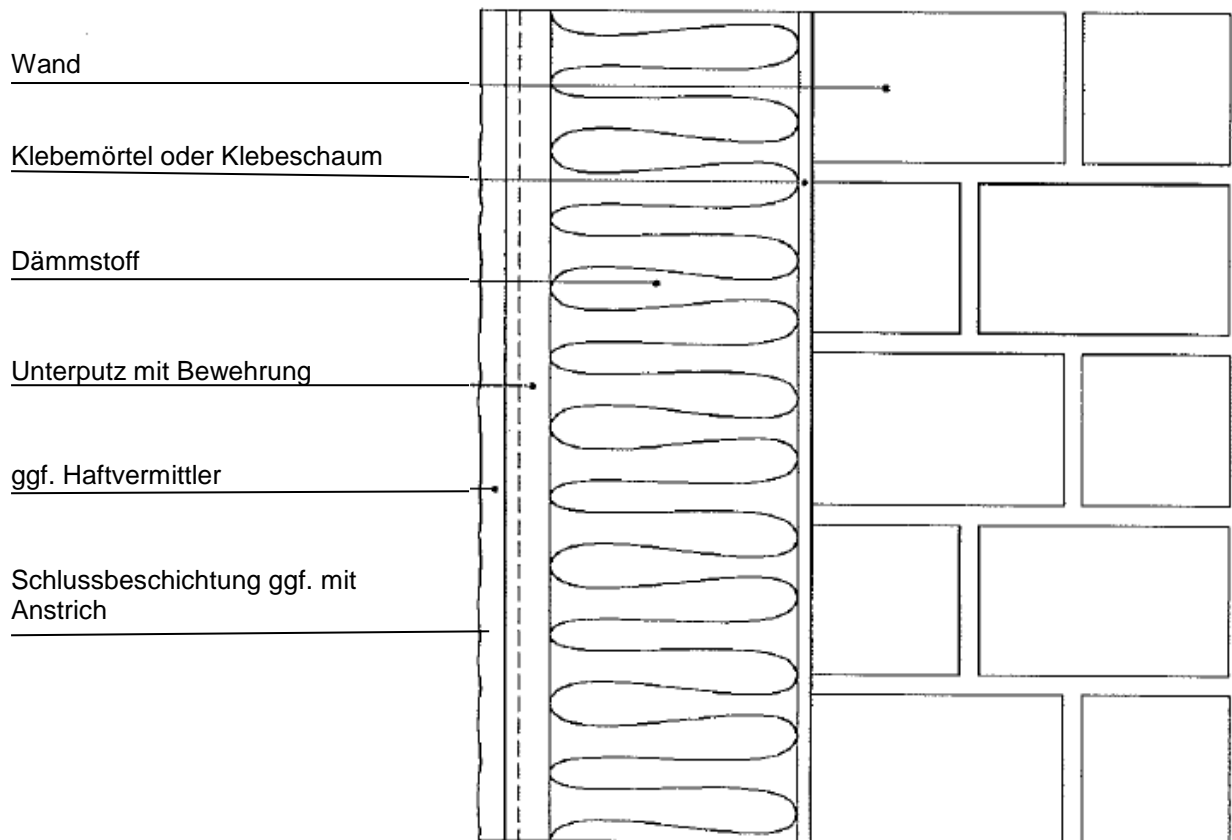
Es ist darauf zu achten, dass Komponenten verwendet werden, die mit dem System verträglich sind. Erforderliche Reparaturen sollten durchgeführt werden, sobald die Notwendigkeit erkannt worden ist.

Anja Rogsch
Referatsleiterin

Beglaubigt

Zeichnerische Darstellung der WDVS
"DRACHOLIN WDV-System PS"
"DRACHOtherm COMPACT"
"DRACHOtherm TRANSFER"

Anlage 1



Aufbau des WDVS
"DRACHOLIN WDV-System PS"

Anlage 2.1

Schicht	Auftragsmenge (nass) [kg/m ²]	Dicke [mm]
Klebemörtel: DRACHOLIN Baukleber 100 DRACHOLIN Baukleber UP 700 DRACHOLIN Baukleber 4 in 1 DRACHOLIN Universalputz UP 2000 DRACHOLIN Universalputz UP Leicht DRACHOLIN Baukleber ST 800	2,5 – 3,5 3,0 – 5,0 3,0 – 5,0 3,5 – 5,5 3,0 – 4,5 4,0 – 6,0	Wulst-Punkt oder vollflächige Verklebung
Klebeschaum: DRACHOLIN WDV-System-Klebeschaum Fix	0,10 – 0,25	Randwulst mit Wulst in M- oder W-Form
Dämmstoff: EPS-Platten nach Abschnitt 2.1.1.2	-	40 bis 400
Unterputze: DRACHOLIN Baukleber 100 DRACHOLIN Baukleber UP 700 DRACHOLIN Baukleber 4 in 1 DRACHOLIN Universalputz UP 2000 DRACHOLIN Universalputz UP Leicht DRACHOLIN Baukleber ST 800	2,5 – 3,5 4,0 – 6,0 4,0 – 6,0 4,0 – 12,0 3,5 – 10,0 5,0 – 7,0	2,0 – 3,0 4,0 – 6,0 4,0 – 6,0 4,0 – 12,0 4,0 – 12,0 4,0 – 6,0
Bewehrung: DRACHOLIN WDV-System-Gewebe PS (fein)	ca. 0,165	-
Haftvermittler: DRACHOLIN EG-Grund	ca. 0,20	-
Schlussbeschichtungen/Oberputze: DRACHOLIN mineralische Trockenputze: DRACHOLIN Dekor-Stockputz, Rauputz, Carrara Edelputz, Dekorputze K85, Filz- und Scheibenputz, Rillenputz, Kellenschlagputz, Rustikputz DRACHOLIN Silikatputze DRACHOLIN Siliconharzputze	1,5 – 6,0 2,5 – 4,5 2,5 – 4,5	2,5 – 6,0 2,0 – 4,0 2,0 – 4,0
Anstrich: (auf DRACHOLIN mineralische Trockenputze erforderlich) DRACHOLIN EG-Deckfarbe	ca. 200 ml/m ²	-

Die Bestimmungen des Abschnitts 3 sind zu beachten.

Aufbau der WDVS
"DRACHOtherm COMPACT" und
"DRACHOtherm TRANSFER"

Anlage 2.2

Schicht	Auftragsmenge (nass) [kg/m ²]	Dicke [mm]
Klebemörtel: DRACHOLIN Baukleber 100 DRACHOLIN Baukleber UP 700 DRACHOLIN Universalputz UP 2000 DRACHOLIN COMPACT Armierungsmörtel DRACHOLIN Universalputz UP Leicht	2,5 – 3,5 3,0 – 5,0 3,5 – 5,5 3,5 – 5,5 3,0 – 4,5	Wulst-Punkt oder vollflächige Verklebung
Dämmstoff: EPS-Platten nach Abschnitt 2.1.1.2	-	40 bis 400
Unterputze: WDVS "DRACHOtherm COMPACT": DRACHOLIN COMPACT Armierungsmörtel WDVS "DRACHOtherm TRANSFER": DRACHOLIN COMPACT Armierungsmörtel	8,0 – 12,0 6,0 – 12,0	8,0 – 12,0 6,0 – 12,0
Bewehrung: DRACHOLIN WDVS-Gewebe PS (fein)	ca. 0,165	-
Haftvermittler: DRACHOLIN EG-Grund	ca. 0,20	-
Schlussbeschichtungen (Oberputze): WDVS "DRACHOtherm COMPACT": DRACHOLIN Silikatputze WDVS "DRACHOtherm TRANSFER": DRACHOLIN TRANSFER Edelputz	2,5 – 4,5 2,5 – 6,0	2,0 – 4,0 2,0 – 6,0
Anstrich: (auf "DRACHOLIN TRANSFER Edelputz" erforderlich) DRACHOLIN TRANSFER Fassadenfarbe	≤ 500 ml/m ²	-

Die Bestimmungen des Abschnitts 3 sind zu beachten.

**Oberflächenausführung
Anforderungen**

Anlage 3

Bezeichnung	Hauptbindemittel	DIN 52617 kapillare Wasserauf- nahme w [kg/(m ² √h)]	DIN 52615 wasserdampf- diffusions- äquivalente Luftschichtdicke s _d [m]
1. Unterputze			
DRACHOLIN Baukleber 100	VAC-Copolymer	0,027	0,96 ^{1;4}
DRACHOLIN Baukleber UP 700	Zement/Kalk	< 0,4	0,08 ^{2;4}
DRACHOLIN Baukleber 4 in 1	Zement/Kalk	< 0,4	0,22 ^{1;3} / 0,08 ⁴
DRACHOLIN Universalputz UP 2000	Zement/Kalk	0,046 ⁶	15 ⁵
DRACHOLIN Universalputz UP Leicht	Zement/Kalk	< 0,4	0,14 ^{2;4}
DRACHOLIN Baukleber ST 800	Zement/Kalk	< 0,4	18 ⁵
DRACHOLIN COMPACT Armierungsmörtel	Zement/Kalk	0,046 ⁶	15 ⁵
2 Schlussbeschichtungen (Oberputze)			
ggf. mit Haftvermittler "DRACHOLIN EG-Grund"			
DRACHOLIN mineralische Trockenputze: DRACHOLIN Dekor-Stockputz, Rauputz, Carrara Edelputz, Dekorputze K85, Filz- und Scheibenputz, Rillenputz, Kellenschlagputz, Rustikputz	Zement/Kalk	< 0,4	0,12 ¹
DRACHOLIN TRANSFER Edelputz	Zement/Kalk	< 0,4	0,12 ¹
DRACHOLIN Silikatputze	Kaliwasserglas/ Styrol-Acrylat	0,04	0,05 ¹
DRACHOLIN Siliconharzputze	Terpolymer-Disp./ Alkylsiliconharz	0,025	0,12 ¹
¹ gemessen im Feuchtbereichsverfahren 23-50/95 ² gemessen im Trockenbereichsverfahren 23-0/50 ³ geprüft mit Haftvermittler "DRACHOLIN EG-Grund" ⁴ geprüft ohne Haftvermittler ⁵ μ [], geprüft in Anlehnung an DIN EN ISO 12572 ⁶ Bestimmung der Wasseraufnahme nach DIN EN ISO 15148			

**Ermittlung des Korrekturwertes $\Delta R_{w,WDVS}$
 zur Berechnung des bewerteten Schalldämm-Maßes
 der Wandkonstruktion**

Anlage 4.1

Der Korrekturwert $\Delta R_{w,WDVS}$ ist nach folgender Gleichung zu ermitteln:

$$\Delta R_{w,WDVS} = \Delta R_w - K_K - K_{TW}$$

ΔR_w : Korrekturwert in Abhängigkeit von der Resonanzfrequenz nach Tabelle 1

K_K : Korrektur für die prozentuale Klebefläche nach Tabelle 2

K_{TW} : Korrektur für das bewertete Schalldämm-Maß der Trägerwand nach Tabelle 3

Tabelle 1: Korrekturwert in Abhängigkeit von der Resonanzfrequenz

Resonanzfrequenz f_R [Hz]	Korrekturwert ΔR_w [dB]	
	ohne Dübel	mit konstruktiven Dübeln
$f_R \leq 60$	17	11
$60 < f_R \leq 70$	16	10
$70 < f_R \leq 80$	14	9
$80 < f_R \leq 90$	12	8
$90 < f_R \leq 100$	10	6
$100 < f_R \leq 120$	8	5
$120 < f_R \leq 140$	6	3
$140 < f_R \leq 160$	4	2
$160 < f_R \leq 180$	3	1
$180 < f_R \leq 200$	1	0
$200 < f_R \leq 220$	0	0
$220 < f_R \leq 240$	-1	-1
$240 < f_R$	-2	-2

Formel zur Berechnung der Resonanzfrequenz:

$$f_R \cong 160 \sqrt{\frac{s'}{m'_p}} \text{ Hz}$$

mit

s' : dynamische Steifigkeit der Dämmplatten in MN/m³

m'_p : Flächenmasse der Bekleidungsschicht (Schlussbeschichtung und Unterputz) in kg/m²

Die Berechnung der Resonanzfrequenz erfolgt für EPS-Platten mit den im Abschnitt 2.1.1.2 angegebenen Werten der dynamischen Steifigkeit

**Ermittlung des Korrekturwertes $\Delta R_{w,WDVS}$
zur Berechnung des bewerteten Schalldämm-Maßes
der Wandkonstruktion**

Anlage 4.2

Tabelle 2: Korrektur für die prozentuale Klebefläche

prozentuale Klebefläche [%]	K_K [dB]
40	0
60	1
80	2
100	3

Tabelle 3: Korrektur für das bewertete Schalldämm-Maß der Trägerwand

Resonanzfrequenz f_R [Hz]	K_{TW} [dB] in Abhängigkeit vom bewerteten Schalldämm-Maß der Trägerwand $R_{w,O}$ [dB], ermittelt nach DIN 4109-32 ¹					
	43 - 45	46 - 48	49 - 51	52 - 54	55 - 57	58 - 61
$f_R \leq 60$	-10	-7	-3	0	3	7
$60 < f_R \leq 80$	-9	-6	-3	0	3	6
$80 < f_R \leq 100$	-8	-5	-3	0	3	5
$100 < f_R \leq 140$	-6	-4	-2	0	2	4
$140 < f_R \leq 200$	-4	-3	-1	0	1	3
$200 < f_R \leq 300$	-2	-1	-1	0	1	1
$300 < f_R \leq 400$	0	0	0	0	0	0
$400 < f_R \leq 500$	1	1	0	0	0	-1
$500 < f_R$	2	1	1	0	-1	-1

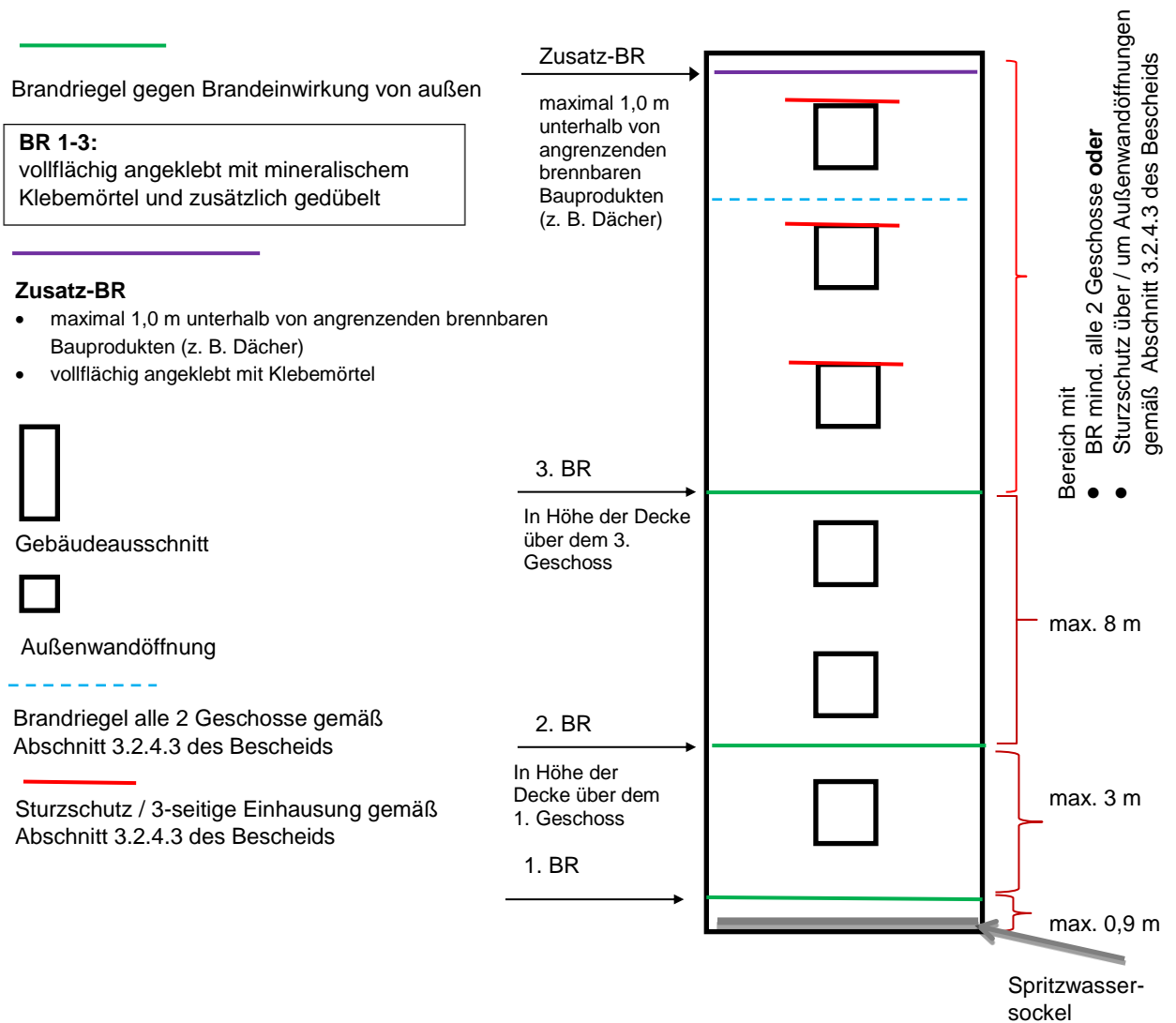
Der für $\Delta R_{w,WDVS}$ ermittelte Wert ist auf den Bereich $-6 \text{ dB} \leq \Delta R_{w,WDVS} \leq 16 \text{ dB}$ zu begrenzen.

¹ DIN 4109-32

Schallschutz im Hochbau – Teil 32: Daten für die rechnerischen Nachweise des Schallschutzes (Bauteilkatalog) – Massivbau

Anordnung der konstruktiven Brandschutzmaßnahmen
 gemäß Abschnitt 3.2.4.2

Anlage 5



Sturzausführung bei Verwendung der Dämmplatten

Anlage 6.1

"Hartschaumplatte EPSe 035 WDV grau"

"Hartschaumplatte EPSe 034 WDV grau"

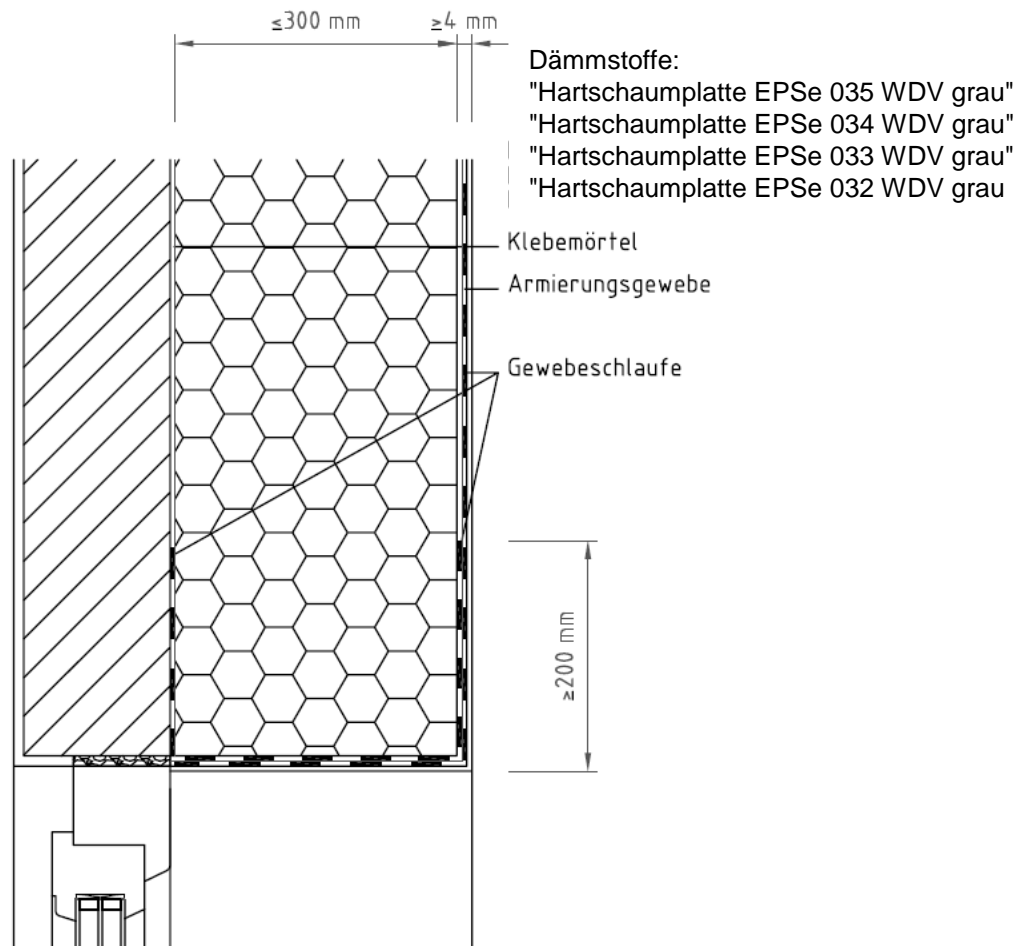
"Hartschaumplatte EPSe 033 WDV grau"

"Hartschaumplatte EPSe 032 WDV grau"

Mineralische Putzsysteme: (Unter- und Oberputz) müssen Schichtdicken von ≥ 4 mm einhalten

Dispersionsgebundene Putzsysteme:

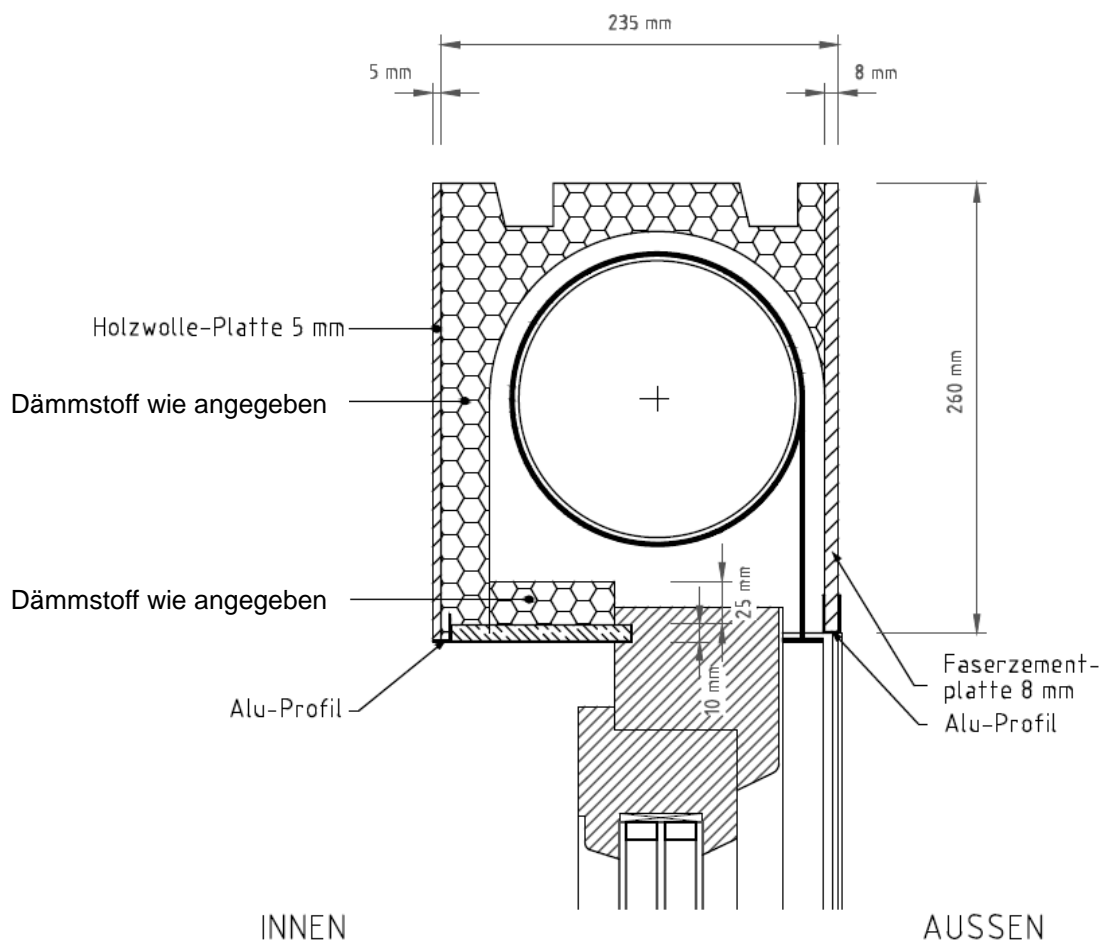
- bei Dämmstoffdicken ≤ 200 mm muss die Schichtdicke ≥ 4 mm bis ≤ 10 mm eingehalten werden
- bei Dämmstoffdicken > 200 mm bis ≤ 300 mm muss die Schichtdicke 5 bis 6 mm eingehalten werden



Es ist auf eine wärmebrückenfreie Ausbildung zu achten.

Einbauzustand mit Rollladenkasten
"SCHWENK FZP 235"

Anlage 6.2



Es ist auf eine wärmebrückenfreie Ausbildung zu achten.

Der Rollladenkasten "SCHWENK FZP 235" muss ein Bauprodukt gemäß Richtlinie über Rollladenkästen - RokR - der MVVTB sein und die obenstehenden Anforderungen erfüllen.

Einbauzustand Rollladenkasten

Sturzausführung bei Verwendung des "SCHWENK FZP 235" und den Dämmplatten

"Hartschaumplatte EPSe 035 WDV grau"

"Hartschaumplatte EPSe 034 WDV grau"

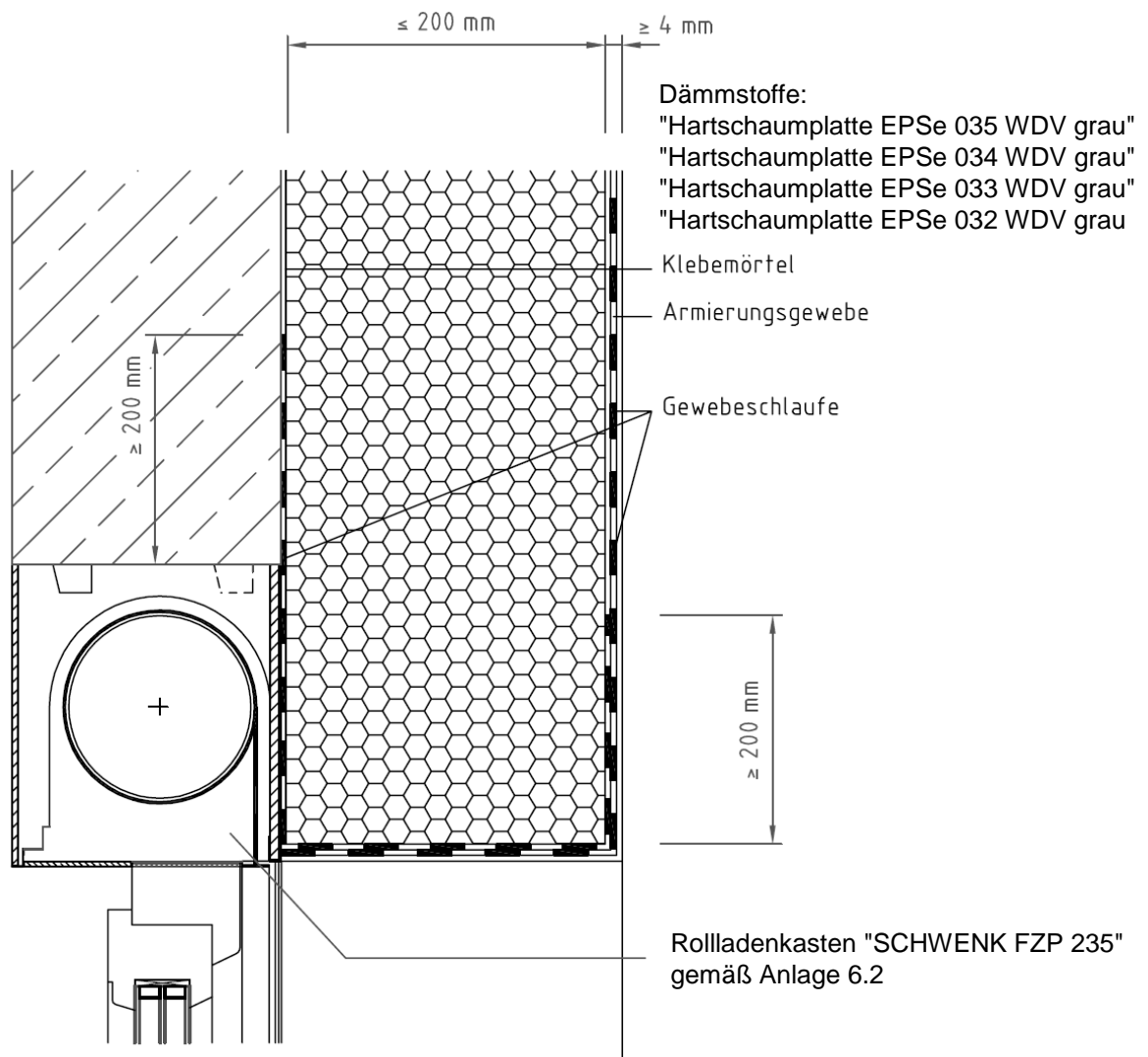
"Hartschaumplatte EPSe 033 WDV grau"

"Hartschaumplatte EPSe 032 WDV grau"

Anlage 6.3

≥ 4 mm Dicke für ein mineralisches
Putzsystem (Unter- und Oberputz)

ca. 6 mm Dicke für ein
dispersionsgebundenes Putzsystem



Es ist auf eine wärmebrückenfreie Ausbildung zu achten.

Erklärung für die Bauart "WDVS"

Anlage 7

Diese **Erklärung** ist eine Übereinstimmungsbestätigung im Sinne des § 16a (5) MBO. Dieser Nachweis ist nach Fertigstellung des WDVS vom Unternehmer (Fachpersonal der ausführenden Firma*) auszufüllen und dem Bauherrn (Auftraggeber) zu übergeben. Als zusätzliche Information über die verarbeiteten Komponenten können zusätzlich zum Dämmstoff auch von weiteren Komponenten der Beipackzettel/Kennzeichnung diesem Nachweis beigefügt werden.

* Fachhandwerker/Fachunternehmer = Meisterbetriebe, die zur Ausführung von WDVS berechtigt sind und in Anlage A der Handwerksrolle eingetragen sind oder gleichwertig.

Postanschrift des Gebäudes:

Straße/Hausnummer: _____ PLZ/Ort: _____

Beschreibung des verarbeiteten WDVS:

Nummer der allgemeinen bauaufsichtlichen Zulassung/allgemeinen Bauartgenehmigung:

Z-33.41- _____ vom _____

Handelsname des WDVS: _____

➤ **Verarbeitete WDVS-Komponenten:** (siehe Kennzeichnung)

Klebemörtel/Klebschaum: Handelsname/Auftragsmenge _____

Dämmstoff:

Handelsname: _____

Nennstärke: _____

Der Beipackzettel/Kennzeichnung des Dämmstoffs ist diesem Nachweis beizufügen.

Bewehrung: Handelsname / Flächengewicht _____

Unterputz: Handelsname / mittlere Dicke _____

ggf. **Haftvermittler:** Handelsname / Auftragsmenge _____

Schlussbeschichtung (Oberputz):

Handelsname / Korngröße bzw. mittlere Dicke _____

ggf. **Anstrich:** Handelsname / Auftragsmenge _____

konstruktive **Dübel:** Handelsname / Anzahl je m² _____

➤ **Brandverhalten des WDVS:** (siehe Abschnitt 3.1.4 der o. g. Zulassung des WDVS)

normalentflammbar

schwerentflammbar

➤ **Brandschutzmaßnahmen:** (siehe Abschnitte 3.2.4.2 und 3.2.4.3 der o. g. Zulassung des WDVS)

mit konstruktiven Brandschutzmaßnahmen nach Abschnitt 3.2.4.2

mit Brandschutzmaßnahme nach Abschnitt 3.2.4.3 durch

ohne Sturzschutz mit Sturzschutz/dreiseitiger Umschließung mit Brandriegel umlaufend

Brandschutzmaßnahme aus folgendem Dämmstoff _____

Brandschutzmaßnahme nach Abschnitt 3.2.4.3 d)

Brandschutzmaßnahme nach Abschnitt 3.2.4.3 a) mit Gewebeschlaufe nach Anlage 6.1

Alternative Brandschutzmaßnahme nach Anlage 6.2

nach Anlage 6.3

Brandschutzmaßnahme nach Abschnitt 3.2.4.4 (Überbrückung von Brandwänden)

Postanschrift der ausführenden Firma:

Firma: _____ Straße/Hausnummer: _____

PLZ/Ort: _____ Staat: _____

Wir erklären hiermit, dass wir das oben beschriebene WDVS gemäß den Bestimmungen der o. g. allgemeinen bauaufsichtlichen Zulassung/allgemeine Bauartgenehmigung und ggf. den Verarbeitungshinweisen des Antragstellers eingebaut haben.

Datum/Unterschrift: _____