

Allgemeine bauaufsichtliche Zulassung

Zulassungsstelle für Bauprodukte und Bauarten

Bautechnisches Prüfamt

Eine vom Bund und den Ländern
gemeinsam getragene Anstalt des öffentlichen Rechts

Mitglied der EOTA, der UEAtc und der WFTAO

Datum:

01.02.2018

Geschäftszeichen:

III 27-1.41.3-11/17

Zulassungsnummer:

Z-41.3-370

Geltungsdauer

vom: **6. Februar 2018**

bis: **6. Februar 2023**

Antragsteller:

Balzer Lüfter GmbH

Von Linde Straße 2

82205 Gilching

Zulassungsgegenstand:

**Absperrvorrichtungen gegen Feuer und Rauch in
Lüftungsleitungen entsprechend DIN 18017-3
Serie U - BU 32**

Der oben genannte Zulassungsgegenstand wird hiermit allgemein bauaufsichtlich zugelassen.
Diese allgemeine bauaufsichtliche Zulassung umfasst sieben Seiten und sieben Anlagen.

DIBt

I ALLGEMEINE BESTIMMUNGEN

- 1 Mit der allgemeinen bauaufsichtlichen Zulassung ist die Verwendbarkeit bzw. Anwendbarkeit des Zulassungsgegenstandes im Sinne der Landesbauordnungen nachgewiesen.
- 2 Dieser Bescheid ersetzt nicht die für die Durchführung von Bauvorhaben gesetzlich vorgeschriebenen Genehmigungen, Zustimmungen und Bescheinigungen.
- 3 Dieser Bescheid wird unbeschadet der Rechte Dritter, insbesondere privater Schutzrechte, erteilt.
- 4 Hersteller und Vertreiber des Zulassungsgegenstandes haben, unbeschadet weitergehender Regelungen in den "Besonderen Bestimmungen", dem Verwender bzw. Anwender Kopien dieses Bescheides zur Verfügung zu stellen und darauf hinzuweisen, dass dieser Bescheid an der Verwendungsstelle vorliegen muss. Auf Anforderung sind den beteiligten Behörden ebenfalls Kopien zur Verfügung zu stellen.
- 5 Dieser Bescheid darf nur vollständig vervielfältigt werden. Eine auszugsweise Veröffentlichung bedarf der Zustimmung des Deutschen Instituts für Bautechnik. Texte und Zeichnungen von Werbeschriften dürfen diesem Bescheid nicht widersprechen, Übersetzungen müssen den Hinweis "Vom Deutschen Institut für Bautechnik nicht geprüfte Übersetzung der deutschen Originalfassung" enthalten.
- 6 Dieser Bescheid wird widerruflich erteilt. Die Bestimmungen können nachträglich ergänzt und geändert werden, insbesondere, wenn neue technische Erkenntnisse dies erfordern.
- 7 Dieser Bescheid beinhaltet zugleich eine allgemeine Bauartgenehmigung. Die von diesem Bescheid umfasste allgemeine Bauartgenehmigung gilt zugleich als allgemeine bauaufsichtliche Zulassung für die Bauart.
- 8 Dieser Bescheid bezieht sich auf die von dem Antragsteller gemachten Angaben und vorgelegten Dokumente. Eine Änderung dieser Grundlagen wird von diesem Bescheid nicht erfasst und ist dem Deutschen Institut für Bautechnik unverzüglich offenzulegen.

II BESONDERE BESTIMMUNGEN

1 Zulassungsgegenstand und Verwendungsbereich

1.1 Zulassungsgegenstand

Zulassungsgegenstand ist eine Absperrvorrichtung gegen Feuer und Rauch in Lüftungsanlagen nach DIN 18017-3¹ der Serie U-BU 32 in der Ausführung eines rechteckigen Brandschutzgehäuses mit einer Absperrvorrichtung für die Unterputzmontage von Einzelentlüftungsgeräten innerhalb feuerwiderstandsfähig klassifizierter Schächte oder Lüftungsleitungen.

Der Zulassungsgegenstand wird in folgender Größe hergestellt:

255 mm x 255 mm (Höhe x Breite).

1.2 Verwendungsbereich

Der Zulassungsgegenstand ist nach Maßgabe der landesrechtlichen Vorschriften über Lüftungsanlagen (z. B. Richtlinie über die brandschutztechnischen Anforderungen an Lüftungsanlagen) zum Einbau in Einzelentlüftungsanlagen nach DIN 18017-3 bestimmt.

Der Zulassungsgegenstand darf in vorgenannten Lüftungsanlagen verwendet werden, wenn diese folgende Merkmale aufweisen:

- die einzelnen Hauptleitungen müssen grundsätzlich vertikal durch die Geschosse mit freier Abströmung vertikal über Dach geführt werden,
- der Zulassungsgegenstand darf in Entlüftungsleitungen von Bädern, Toilettenräumen und, falls zutreffend, von Wohnungsküchen verwendet werden,
- der Zulassungsgegenstand darf nur in Lüftungsanlagen ohne Wärmerückgewinnungsanlagen betrieben werden,
- der Zulassungsgegenstand darf auch in Entlüftungsleitungen von Bädern oder Toilettenräumen verwendet werden, die nicht als Wohngebäude (z. B. Hotels) genutzt werden.

Der Zulassungsgegenstand darf ausschließlich zum Einbau in Wandungen von feuerwiderstandsfähigen Schächten F30 oder F90 oder vertikalen feuerwiderstandsfähigen Lüftungsleitungen L30 oder L90 verwendet werden.

Der Zulassungsgegenstand ist ausschließlich zur Verhinderung einer Brandübertragung von Geschoss zu Geschoss zulässig.

Der Zulassungsgegenstand hat die Feuerwiderstandsklasse K90-18017 bei Einbau

- in Wandungen von vertikalen, feuerwiderstandsfähigen Lüftungsleitungen mit der Feuerwiderstandsklasse L90 und einer Mindestdicke von 35 mm oder
- in Wandungen von vertikalen, feuerwiderstandsfähigen Schächten mit der Feuerwiderstandsklasse F90 und einer Mindestdicke von 35 mm .

Der Zulassungsgegenstand darf auch in vertikalen feuerwiderstandsfähigen Lüftungsleitungen oder feuerwiderstandsfähigen Schächten mit einer geringeren Feuerwiderstandsklasse als L90 oder F90 eingebaut werden. Dann hat der Zulassungsgegenstand die gleiche Feuerwiderstandsklasse wie die zu schützende feuerwiderstandsfähige Schachtwand oder vertikale feuerwiderstandsfähige Lüftungsleitung.

Der Nachweis der Eignung des Zulassungsgegenstandes für

- den Anschluss an Abluftanlagen von gewerblichen Küchen,
- den Anschluss an Dunstabzugshauben,
- den Anschluss an Wrasenabzugshauben,
- den Einbau in feuerwiderstandsfähigen Unterdecken,

¹ DIN 18017-3:2009-09 Lüftung in Bädern und Toilettenräumen ohne Außenfenster; Lüftung mit Ventilatoren

Allgemeine bauaufsichtliche Zulassung

Nr. Z-41.3-370

Seite 4 von 7 | 1. Februar 2018

- den Einbau in Lüftungsanlagen, in denen die Funktion des Zulassungsgegenstandes durch starke Verschmutzung, extreme Feuchtigkeit oder durch chemische Kontamination behindert wird und
 - andere Nutzungen als zu brandschutztechnischen Zwecken
- wurde im Rahmen des Zulassungsverfahrens nicht geführt.

2 Bestimmungen für das Bauprodukt**2.1 Eigenschaften und Zusammensetzung**

Der Zulassungsgegenstand muss den bei der Zulassungsprüfung verwendeten Baumustern, den Konstruktionszeichnungen und den Prüfberichten entsprechen. Die Prüfberichte und Konstruktionszeichnungen sind beim Deutschen Institut für Bautechnik hinterlegt; sie sind vom Antragsteller dieser allgemeinen bauaufsichtlichen Zulassung der fremdüberwachenden Stelle zur Verfügung zu stellen. Der Zulassungsgegenstand besteht gemäß den Angaben der Anlage 1 im Wesentlichen aus folgenden Komponenten²:

- Brandschutzgehäuse
- Absperrerelement mit Feder
- thermische Auslöseeinrichtung (Schmelzlot)
- Rastvorrichtung

2.2 Herstellung und Kennzeichnung**2.2.1 Herstellung**

Das Bauprodukt ist in den Werken des Antragstellers herzustellen. Das Bauprodukt ist mit einer Montageanleitung und einer Betriebsanleitung zu versehen, die der Antragsteller/Hersteller in Übereinstimmung mit dieser allgemeinen bauaufsichtlichen Zulassung erstellt hat und die dem Anwender zur Verfügung zu stellen ist.

2.2.2 Kennzeichnung

Das Bauprodukt muss vom Hersteller mit dem Übereinstimmungszeichen (Ü-Zeichen) nach den Übereinstimmungszeichen-Verordnungen der Länder einschließlich der Produktklassifizierung K90-18017 oder K30-18017 leicht erkennbar und dauerhaft gekennzeichnet werden. Die Kennzeichnung mit dem Ü-Zeichen darf nur erfolgen, wenn die Voraussetzungen nach Abschnitt 2.3 erfüllt sind.

2.3 Übereinstimmungsbestätigung**2.3.1 Allgemeines**

Die Bestätigung der Übereinstimmung des Bauprodukts (Zulassungsgegenstand) mit den Bestimmungen dieser allgemeinen bauaufsichtlichen Zulassung muss für jedes Herstellwerk mit einer Übereinstimmungserklärung auf der Grundlage einer werkseigenen Produktionskontrolle und eines Übereinstimmungszertifikates einer hierfür anerkannten Zertifizierungsstelle sowie einer regelmäßigen Fremdüberwachung durch eine anerkannte Überwachungsstelle nach Maßgabe der folgenden Bestimmungen erfolgen.

Für die Erteilung des Übereinstimmungszertifikats und die Fremdüberwachung einschließlich der dabei durchzuführenden Produktprüfungen hat der Hersteller des Bauprodukts eine hierfür anerkannte Überwachungsstelle einzuschalten.

Die Übereinstimmungserklärung hat der Hersteller durch Kennzeichnung der Bauprodukte mit dem Übereinstimmungszeichen (Ü-Zeichen) unter Hinweis auf den Verwendungszweck abzugeben.

² Die technische Spezifikation der Komponenten ist im DIBt hinterlegt und muss vom Antragsteller dieser Zulassung der fremdüberwachenden Stelle zur Verfügung gestellt werden.

Dem Deutschen Institut für Bautechnik ist von der Zertifizierungsstelle eine Kopie des von ihr erteilten Übereinstimmungszertifikates zur Kenntnis zu geben.

Dem Deutschen Institut für Bautechnik ist zusätzlich eine Kopie des Erstprüfberichts zur Kenntnis zu geben.

2.3.2 Werkseigene Produktionskontrolle

In jedem Herstellwerk ist eine werkseigene Produktionskontrolle einzurichten und durchzuführen. Unter werkseigener Produktionskontrolle wird die vom Hersteller vorzunehmende kontinuierliche Überwachung der Produktion verstanden, mit der dieser sicherstellt, dass die von ihm hergestellten Bauprodukte den Bestimmungen dieser allgemeinen bauaufsichtlichen Zulassung entsprechen.

Die werkseigene Produktionskontrolle soll mindestens die im Folgenden aufgeführten Maßnahmen einschließen:

Überprüfung, dass nur die unter Abschnitt 2.1 benannten Baustoffe und Bauteile verwendet, die planmäßigen Abmessungen eingehalten und die Bauprodukte ordnungsgemäß gekennzeichnet werden.

Mindestens einmal täglich ist an einem Bauprodukt jedes Typs, jeder Größe und jeder unterschiedlicher Auslöseeinrichtung die einwandfreie Funktion des Öffnens und Schließens des Bauproduktes zu prüfen. Die Ergebnisse der werkseigenen Produktionskontrolle sind aufzuzeichnen.

Die Aufzeichnungen müssen mindestens folgende Angaben enthalten:

- Bezeichnung des Bauproduktes und der Bestandteile hinsichtlich der im Abschnitt 2.1 festgelegten Anforderungen
- Art der Kontrolle oder Prüfung
- Datum der Herstellung und der Prüfung des Bauproduktes
- Ergebnis der Kontrollen und Prüfungen und, soweit zutreffend, Vergleich mit den Anforderungen
- Unterschrift des für die werkseigene Produktionskontrolle Verantwortlichen

Die Aufzeichnungen sind mindestens fünf Jahre aufzubewahren und der für die Fremdüberwachung eingeschalteten Überwachungsstelle vorzulegen. Sie sind dem Deutschen Institut für Bautechnik und der zuständigen obersten Bauaufsichtsbehörde auf Verlangen vorzulegen.

Bei ungenügendem Prüfergebnis sind vom Hersteller unverzüglich die erforderlichen Maßnahmen zur Abstellung des Mangels zu treffen. Bauprodukte, die den Anforderungen nicht entsprechen, sind so zu handhaben, dass Verwechslungen mit übereinstimmenden ausgeschlossen werden. Nach Abstellung des Mangels ist - soweit technisch möglich und zum Nachweis der Mängelbeseitigung erforderlich - die betreffende Prüfung im Rahmen der werkseigenen Produktionskontrolle unverzüglich zu wiederholen.

2.3.3 Fremdüberwachung

In jedem Herstellwerk ist das Werk und die werkseigene Produktionskontrolle durch eine Fremdüberwachung regelmäßig zu überprüfen, mindestens jedoch zweimal jährlich.

Im Rahmen der Fremdüberwachung ist eine Erstprüfung des Bauproduktes durchzuführen.

Weiterhin ist im Rahmen der Fremdüberwachung die Überprüfung des Auslöseverhaltens der Auslöseeinrichtungen des Bauproduktes laut dem im DIBt und der fremdüberwachenden Stelle hinterlegten Prüfplan anhand der für diese Überprüfungen vorgeschriebenen Prüfeinrichtung³ erforderlich. Dafür sind von der fremdüberwachenden Stelle mindestens drei Bauprodukte unterschiedlicher Baugrößen von der Prüfstelle wahllos aus der laufenden Produktion in halbjährlichem Abstand zu entnehmen.

³ Die Spezifikation des Prüfstandes zur Überprüfung des Auslöseverhaltens der Absperrvorrichtungen gegen Brandübertragung in Lüftungsleitungen (DIN 18017) ist im DIBt und bei der Prüfstelle hinterlegt.

Allgemeine bauaufsichtliche Zulassung

Nr. Z-41.3-370

Seite 6 von 7 | 1. Februar 2018

Die Probennahme und Prüfungen obliegen jeweils der anerkannten Überwachungsstelle.

Die Ergebnisse der Zertifizierung und Fremdüberwachung sind mindestens fünf Jahre aufzubewahren. Sie sind von der Zertifizierungsstelle bzw. der Überwachungsstelle dem Deutschen Institut für Bautechnik und der zuständigen obersten Bauaufsichtsbehörde auf Verlangen vorzulegen.

3 Bestimmungen für die Anwendung des Zulassungsgegenstandes**3.1 Planung und Bemessung****3.1.1 Planung**

Für die Planung von Entlüftungsanlagen nach DIN 18017-3 mit dem Zulassungsgegenstand gelten die landesrechtlichen Vorschriften über Lüftungsanlagen (z. B. Richtlinie über die brandschutztechnischen Anforderungen an Lüftungsanlagen), insbesondere hinsichtlich der Kraft- und Lasteinleitung in feuerwiderstandsfähige Schachtwände oder Lüftungsleitungen, soweit nachstehend nichts zusätzliches bestimmt ist.

Die Verwendung des Zulassungsgegenstandes in feuerwiderstandsfähigen Schachtwänden oder feuerwiderstandsfähigen Lüftungsleitungen muss mit innen liegender verzinkter Stahlblechleitung erfolgen.

Die feuerwiderstandsfähigen, klassifizierten Schächte oder vertikalen Lüftungsleitungen mit einer nachgewiesenen Feuerwiderstandsdauer von mindestens 30 Minuten müssen mindestens 24 mm dick sein und aus mineralischen Baustoffen bestehen; sie können einschalig sein oder aus ein- oder mehrschaligen Baustoffen bestehen. Sie dürfen auch mit Formstücken ausgeführt sein.

Je Geschoss dürfen maximal zwei Abgänge an die Hauptleitung angeschlossen werden. Die angeschlossenen Zulassungsgegenstände dürfen nur zu einem brandschutztechnischen Bereich (Wohnung, Nutzbereich) gehören.

Der Zulassungsgegenstand muss mit Lüftungsleitungen verbunden sein, die entsprechend ihrer Bauart oder Verlegung bei Erwärmung im Brandfall keine erheblichen Kräfte auf die Absperrvorrichtungen, Decken und die Wandungen von Schächten oder Lüftungsleitungen ausüben.

Der Zulassungsgegenstand darf in Abluftleitungen von Wohnungsküchen verwendet werden. Wird an einem Lüftungsschacht mindestens eine Wohnungsküche mit einer für diese Verwendung zugelassenen Zulassungsgegenstand eingebaut, müssen auch alle anderen, an diesem Schacht angeschlossenen Absperrvorrichtungen, die gleiche nachgewiesene brandschutztechnische Eignung für Wohnungsküchen aufweisen. Die Abluft von Wohnungsküchen muss ausschließlich über Hauptleitungen aus verzinktem Stahlblech geführt werden.

Der Zulassungsgegenstand darf nicht an die Abluftleitungen gewerblicher Küchen angeschlossen werden.

3.1.2 Bemessung

Der Zulassungsgegenstand muss in Wandungen von vertikalen Lüftungsleitungen L90 oder feuerwiderstandsfähigen Schächten F90, soweit nachstehend nichts zusätzliches geregelt ist, an Hauptleitungen aus verzinktem Stahlblech (Wickelfalzleitung) entsprechend den Ausführungen der Anlagen dieses Bescheids eingebaut werden; dabei dürfen die Hauptleitungen lichte Querschnitte bis maximal 1.000 cm² haben.

3.2 Ausführung**3.2.1 Allgemeines**

Der Zulassungsgegenstand ist entsprechend der Montageanleitung des Herstellers und den Angaben der Anlagen einzubauen, soweit nachstehend nichts Zusätzliches bestimmt ist.

Im Bereich der Decken muss zwischen der luftführenden Hauptleitung und der brand-schutztechnischen Ummantelung immer ein mindestens 100 mm dicker Betonverguss voll-flächlich hergestellt werden.

3.2.2 Einbau des Zulassungsgegenstandes in Wandungen von feuerwiderstandsfähigen, klassifizierten Lüftungsleitungen oder Schächten

Der Zulassungsgegenstand muss, soweit nachstehend nichts Zusätzliches geregelt ist, innerhalb der feuerwiderstandsfähigen Lüftungsleitung oder feuerwiderstandsfähigen Schächte mit luftführenden Hauptleitungen aus verzinktem Stahlblech verbunden sein; dabei dürfen die Hauptleitungen lichte Querschnitte bis maximal 1.000 cm² haben.

Der Einbau der Zulassungsgegenstände muss in Wandungen von feuerwiderstandsfähigen Schächten oder feuerwiderstandsfähigen Lüftungsleitungen mit einer Mindestdicke von 35 mm mittels zwei Winkelblechen entsprechend den Ausführungen der Anlagen dieses Bescheids vorgenommen werden.

Weiterhin muss der vertikal geführte feuerwiderstandsfähige Schacht unmittelbar unterhalb der durchdrungenen Geschossdecken jeweils mit einem L-förmigen umlaufenden Bundkragen (mit den Schenkellängen 45 mm x 115 mm) aus 35 mm dicken klassifizierten Brand-schutzbauplatten versehen werden.

Hierzu sind die Anlagen dieser Zulassung und die Angaben des Herstellers zu beachten.

Die Anschlussleitungen innerhalb der vertikalen Lüftungsleitung oder feuerwiderstandsfähigen Schächte müssen aus nichtbrennbaren⁴ Baustoffen bestehen.

3.2.3 Verschluss von Hohlräumen zwischen den Zulassungsgegenständen und klassifizierten Schächten oder Lüftungsleitungen

Die Hohlräume zwischen dem Zulassungsgegenstand und der zu schützenden feuerwiderstandsfähigen Schachtwand oder Lüftungsleitung sind mit Gipsmörtel vollständig auszufüllen.

3.2.4 Übereinstimmungsbestätigung

Der Unternehmer, der den Zulassungsgegenstand eingebaut hat, muss für jedes Bauvorhaben eine Übereinstimmungsbestätigung ausstellen, mit der er bescheinigt, dass die Anwendung des Zulassungsgegenstands in Einzelentlüftungsanlagen nach DIN 18017-3 entsprechend den Bestimmungen der allgemeinen bauaufsichtlichen Zulassung, die zugleich eine allgemeine Bauartgenehmigung darstellt, erfolgt ist. (ein Muster für diese Übereinstimmungsbestätigung s. Anlage 7). Diese Bestätigung ist dem Bauherren zur ggf. erforderlichen Weiterleitung an die zuständige Bauaufsichtsbehörde auszuhändigen.

3.3 Nutzung und Instandhaltung

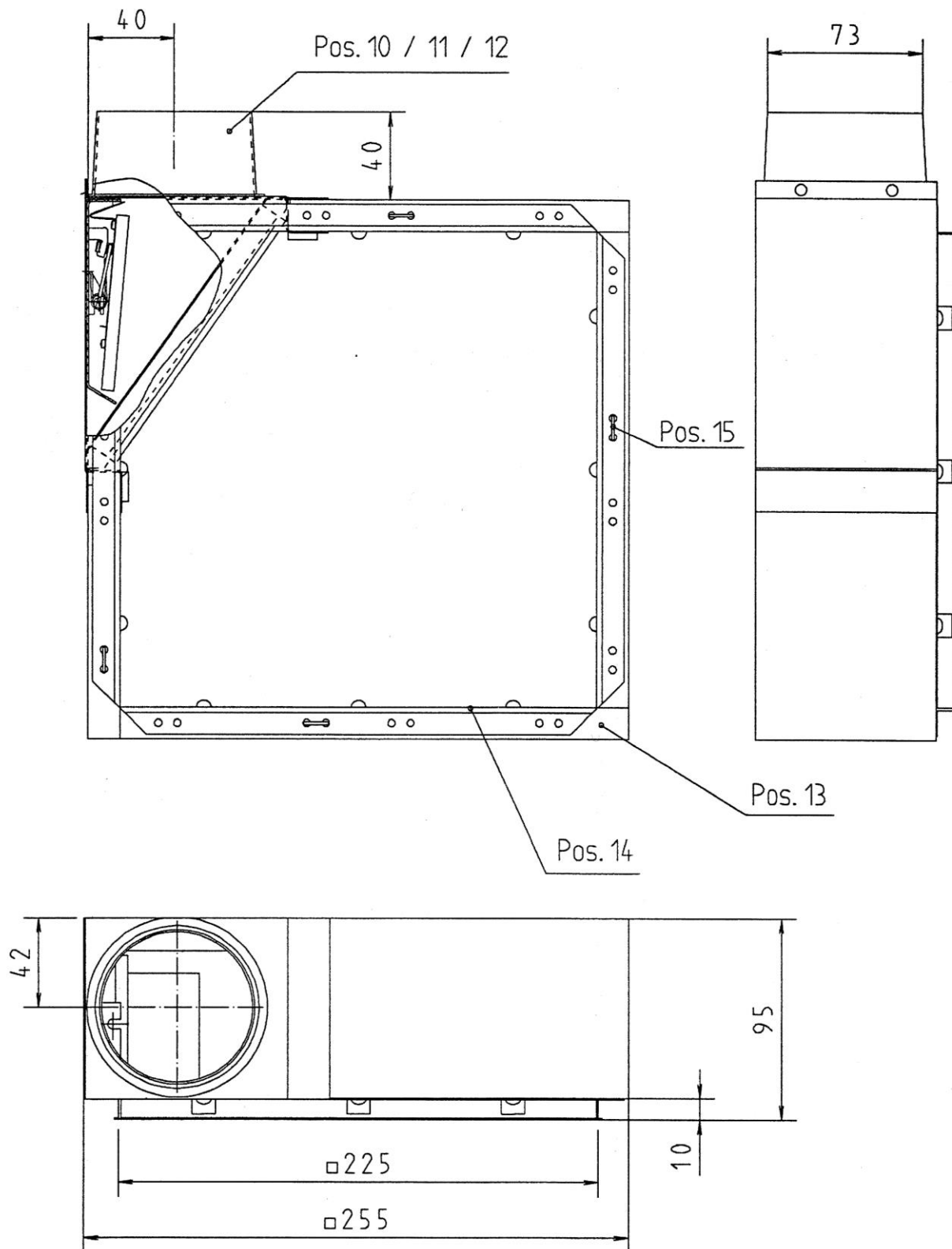
Der Hersteller des Zulassungsgegenstandes hat schriftlich in der Betriebsanleitung alle für die Inbetriebnahme, Inspektion und Reinigung des Zulassungsgegenstandes notwendigen Angaben ausführlich darzustellen.

Der Zulassungsgegenstand darf nur zusammen mit der Betriebsanleitung weitergegeben werden. Diese Unterlage ist nach Einbau in eine Lüftungsanlage dem Anlageneigentümer vom Vertrieber oder Verwender zu übergeben.

Juliane Valerius
Referatsleiterin

Beglaubigt

⁴ Die Zuordnung der klassifizierten Eigenschaften des Brandverhaltens zu den bauaufsichtlichen Anforderungen erfolgt gemäß der Technischen Regel A 2.2.1.2, "Bauaufsichtliche Anforderungen, Zuordnung der Klassen, Verwendung von Bauprodukten, Anwendung von Bauarten" der Muster-Verwaltungsvorschrift Technische Baubestimmungen (MVVVB) Ausgabe 2017/1, Anhang 4, Abschnitt 1.

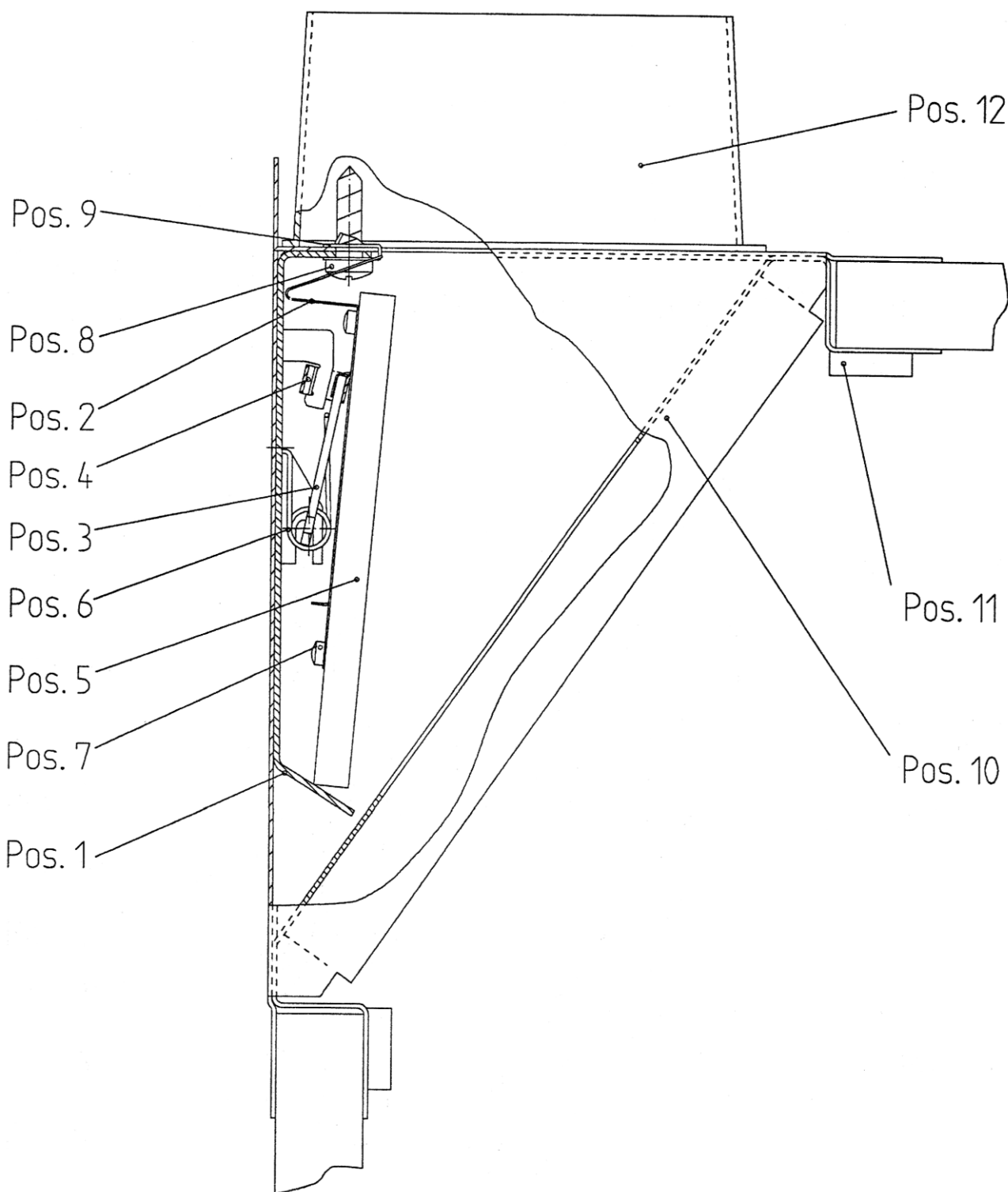


elektronische Kopie der abt. des dibt: z-41.3-370

Absperrvorrichtungen gegen Feuer und Rauch in
 Lüftungsleitungen entsprechend DIN 18017-3

Gesamtansicht

Anlage 1



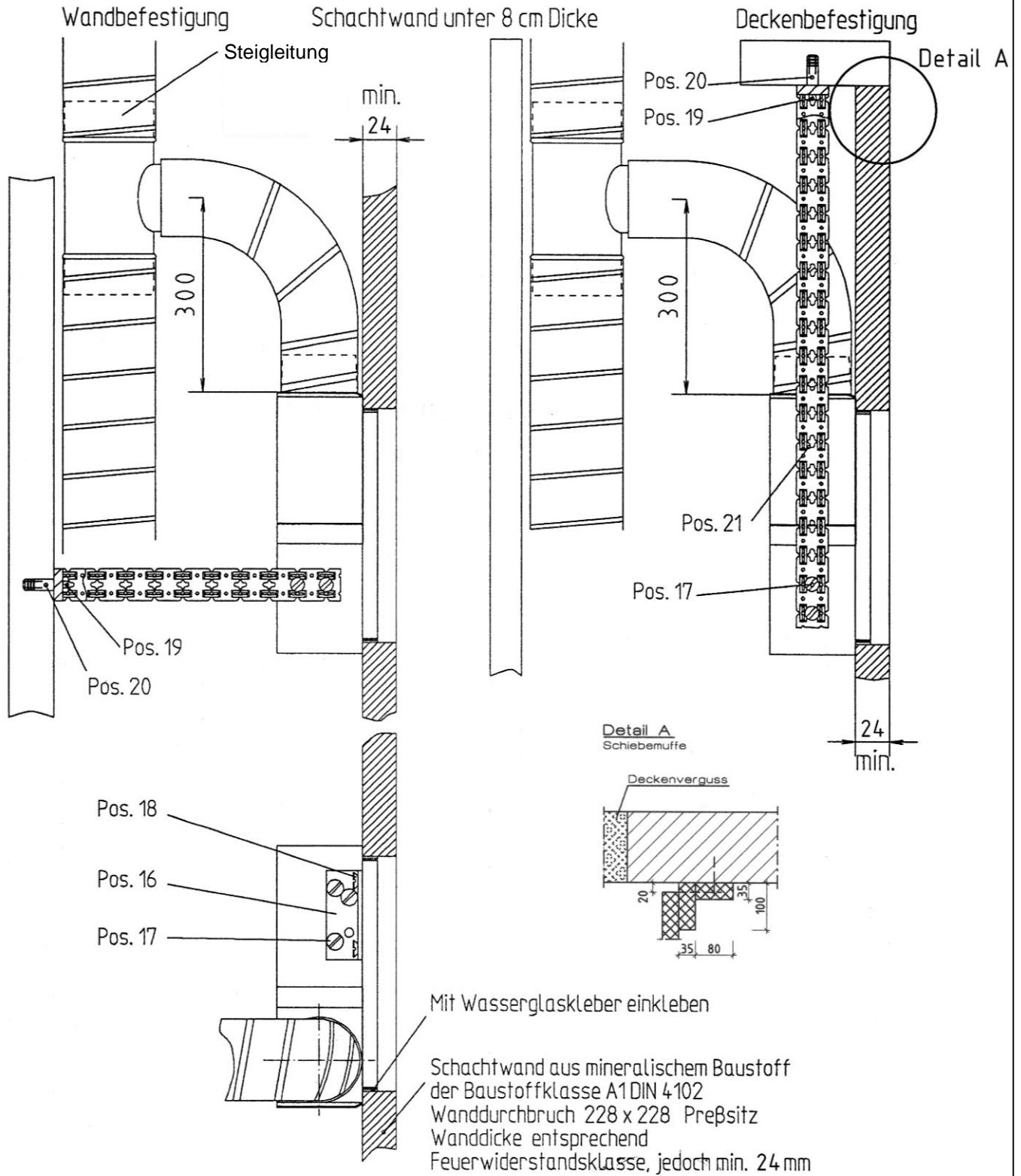
elektronische Kopie der abZ des dibt: z-41.3-370

Absperrvorrichtungen gegen Feuer und Rauch in
Lüftungsleitungen entsprechend DIN 18017-3

Einbausituation Absperrerelement

Anlage 2

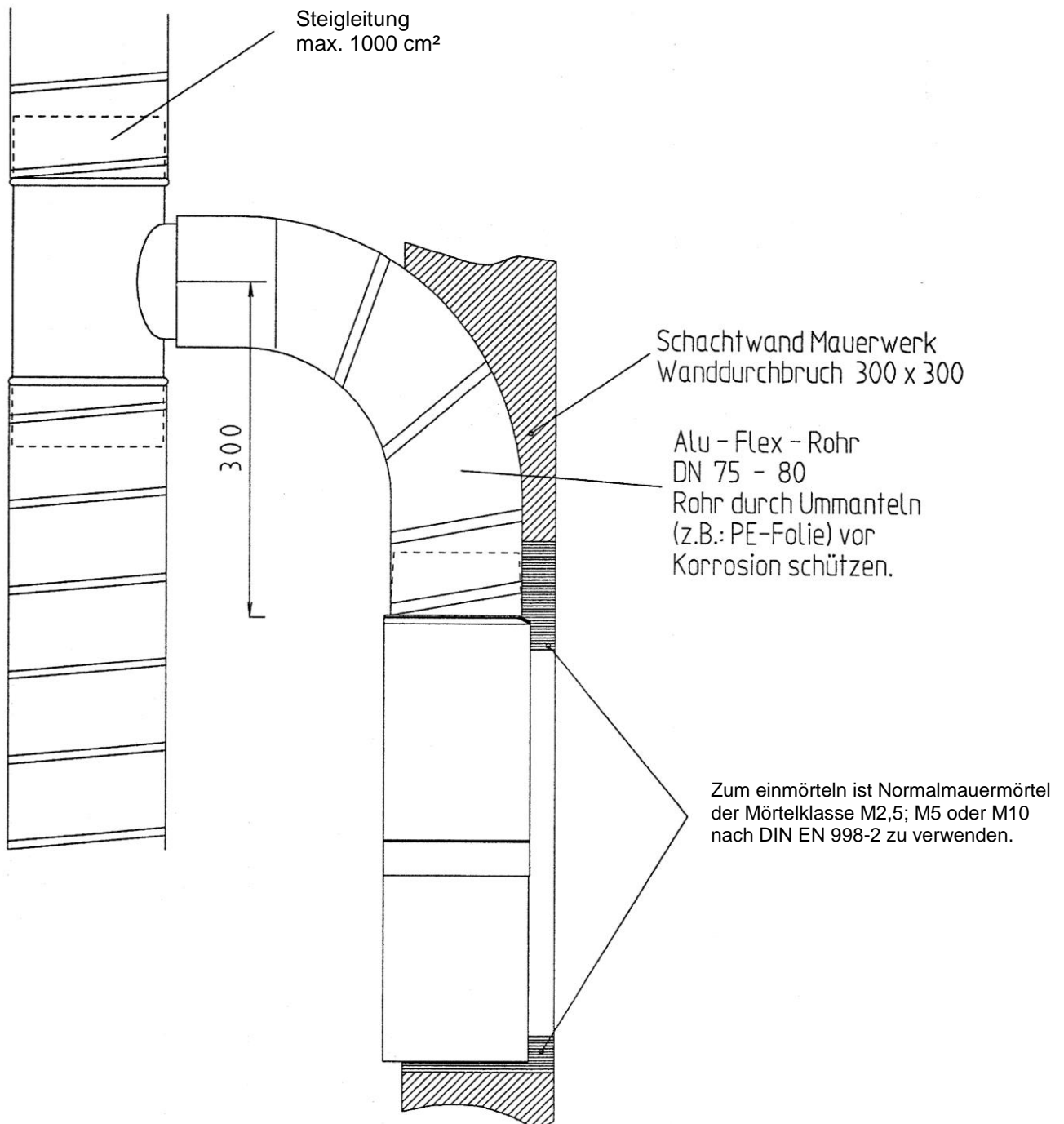
Einbau in Schacht



elektronische Kopie der Abz des dibt: z-41.3-370

Absperrvorrichtungen gegen Feuer und Rauch in Lüftungsleitungen entsprechend DIN 18017-3	Anlage 3
Einbau in Schacht	

Einbau in eine Schachtwand

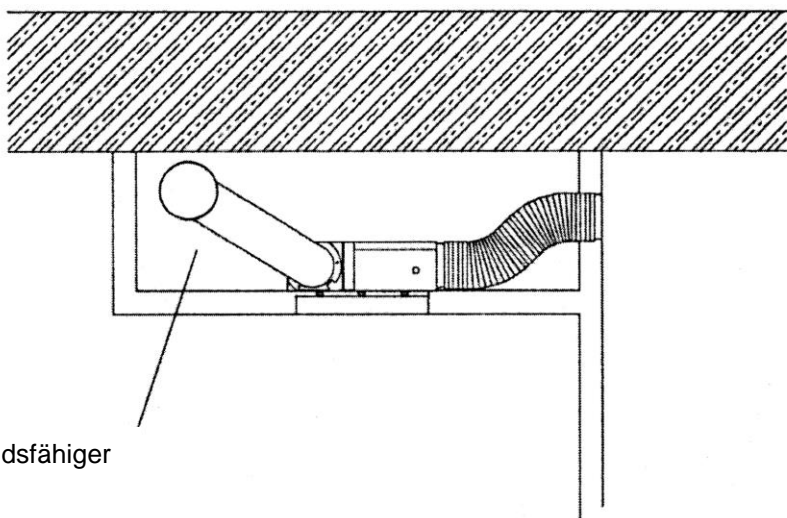
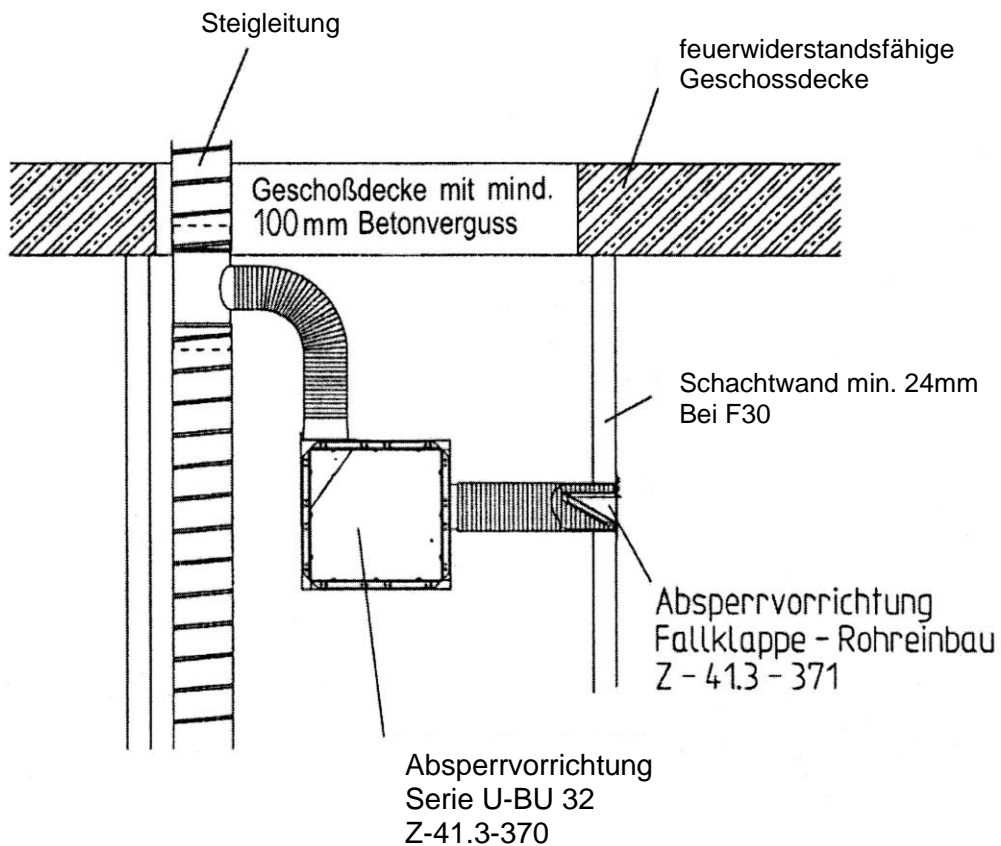


elektronische Kopie der abZ des dibt: Z-41.3-370

Absperrvorrichtungen gegen Feuer und Rauch in
Lüftungsleitungen entsprechend DIN 18017-3

Einbau in eine Schachtwand

Anlage 4



elektronische Kopie der abz des dibt: z-41.3-370

Absperrvorrichtungen gegen Feuer und Rauch in Lüftungsleitungen entsprechend DIN 18017-3	Anlage 5
Nebenanschluss mit Brandschutz innerhalb des feuerwiderstandsfähigen Schachtes	

22	Typenschild		BUG-14	14
21	Montagebügel	Flachstahl 30/3 zn		15
20	Messingdübel - Upat	Metric ϕ 8 x 28 mm M 6		15
19	Sechskantschraube M 6 x 25	DIN 933 Zn		15
18	Senkschraube 4,5 x 30	DIN 97 Zn		15
17	Senkschraube 4,0 x 20	DIN 97 Zn		15
16	Haltebügel	Stahlblech verzinkt		15
15	Luftnaglerklammern 40 mm	Stahl verzinkt		1
14	Putzrahmen	Stahlblech verzinkt	BUG-13	13
13	Brandschutzgehäuse	Supalux-S/Promatect H	BUG-12	12
12	Rohrstutzen	Stahlblech verzinkt	BUG-11	11
11	Ausblasstutzen Oberteil	Stahlbl. verz.0.75mm	BUG-10	10
10	Ausblasstutzen Unterteil	Stahlbl. verz.0.75mm	BUG- 9	9
9	Blechmutter 4,2	Form E 500 13245		2
8	Blechschrabe 4,2 x 16	DIN 7981 Zn		2
7	Blechschrabe 2,2 x 4,5	DIN 7981 Zn		2
6	Doppeldrehfeder	DIN 2088 0,75x20x13x11	BUG- 8	8
5	Absperrerelement	Supalux-S/Promatect H	BUG- 7	7
4	Schmelzlot	Messingblech 0,5 mm	BUG- 6	6
3	Verriegelungsbolzen	Stahlblech V2A 1,5mm	BUG- 5	5
2	Anschlagplatte	Stahlblech V2A 0,3mm	BUG- 4	4
1	Auslösekonsole	Stahlblech V2A 1,0mm	BUG- 3	3

Absperrvorrichtungen gegen Feuer und Rauch in
 Lüftungsleitungen entsprechend DIN 18017-3

Stückliste

Anlage 6

Muster für eine
Übereinstimmungsbestätigung

- Name und Anschrift des Unternehmens, das die **Absperrvorrichtung(en)** (Zulassungsgegenstand) einbaut hat
- Bauvorhaben bzw. Gebäude:
- Datum des Einbaus:
- Geforderte Feuerwiderstandsklasse der **Absperrvorrichtung(en)**: K ...-18017

Hiermit wird bestätigt, dass die Anwendung des Zulassungsgegenstands in Einzelentlüftungsanlagen mit gemeinsamer Abluftleitung nach DIN 18017-3 entsprechend den Bestimmungen der allgemeinen bauaufsichtlichen Zulassung, die zugleich eine allgemeine Bauartgenehmigung darstellt, erfolgt ist.

Ort, Datum

Firma/ Unterschrift

(Diese Bestätigung ist dem Bauherrn zur ggf. erforderlichen Weitergabe an die zuständige Bauaufsichtsbehörde auszuhändigen.)

Muster

Absperrvorrichtungen gegen Feuer und Rauch in
Lüftungsleitungen entsprechend DIN 18017-3

Muster für eine Übereinstimmungsbestätigung

Anlage 7