

## Allgemeine bauaufsichtliche Zulassung

### Zulassungsstelle für Bauprodukte und Bauarten

#### Bautechnisches Prüfamt

Eine vom Bund und den Ländern  
gemeinsam getragene Anstalt des öffentlichen Rechts

Mitglied der EOTA, der UEAtc und der WFTAO

Datum:

16.03.2018

Geschäftszeichen:

III 27-1.41.3-2/18

#### Zulassungsnummer:

**Z-41.3-574**

#### Geltungsdauer

vom: **16. März 2018**

bis: **3. Oktober 2021**

#### Antragsteller:

**SCHAKO Klima - Luft  
Ferdinand Schad KG  
Industriegebiet West  
Weidenäcker 9  
88605 Messkirch-Heudorf**

#### Zulassungsgegenstand:

**Absperrvorrichtungen gegen Brandübertragung in Lüftungsleitungen zum Einbau in feuerwiderstandsfähige Unterdecken, Serie BAK 240**

Der oben genannte Zulassungsgegenstand wird hiermit allgemein bauaufsichtlich zugelassen.  
Diese allgemeine bauaufsichtliche Zulassung umfasst sieben Seiten und drei Anlagen.

DIBt

## I ALLGEMEINE BESTIMMUNGEN

- 1 Mit der allgemeinen bauaufsichtlichen Zulassung ist die Verwendbarkeit bzw. Anwendbarkeit des Zulassungsgegenstandes im Sinne der Landesbauordnungen nachgewiesen.
- 2 Dieser Bescheid ersetzt nicht die für die Durchführung von Bauvorhaben gesetzlich vorgeschriebenen Genehmigungen, Zustimmungen und Bescheinigungen.
- 3 Dieser Bescheid wird unbeschadet der Rechte Dritter, insbesondere privater Schutzrechte, erteilt.
- 4 Hersteller und Vertreiber des Zulassungsgegenstandes haben, unbeschadet weitergehender Regelungen in den "Besonderen Bestimmungen", dem Verwender bzw. Anwender Kopien dieses Bescheides zur Verfügung zu stellen und darauf hinzuweisen, dass dieser Bescheid an der Verwendungsstelle vorliegen muss. Auf Anforderung sind den beteiligten Behörden ebenfalls Kopien zur Verfügung zu stellen.
- 5 Dieser Bescheid darf nur vollständig vervielfältigt werden. Eine auszugsweise Veröffentlichung bedarf der Zustimmung des Deutschen Instituts für Bautechnik. Texte und Zeichnungen von Werbeschriften dürfen diesem Bescheid nicht widersprechen, Übersetzungen müssen den Hinweis "Vom Deutschen Institut für Bautechnik nicht geprüfte Übersetzung der deutschen Originalfassung" enthalten.
- 6 Dieser Bescheid wird widerruflich erteilt. Die Bestimmungen können nachträglich ergänzt und geändert werden, insbesondere, wenn neue technische Erkenntnisse dies erfordern.
- 7 Dieser Bescheid bezieht sich auf die von dem Antragsteller gemachten Angaben und vorgelegten Dokumente. Eine Änderung dieser Grundlagen wird von diesem Bescheid nicht erfasst und ist dem Deutschen Institut für Bautechnik unverzüglich offenzulegen.
- 8 Dieser Bescheid beinhaltet zugleich eine allgemeine Bauartgenehmigung. Die von diesem Bescheid umfasste allgemeine Bauartgenehmigung gilt zugleich als allgemeine bauaufsichtliche Zulassung für die Bauart.

## II BESONDERE BESTIMMUNGEN

### 1 Zulassungsgegenstand und Verwendungsbereich

#### 1.1 Zulassungsgegenstand

Zulassungsgegenstand sind Absperrvorrichtungen gegen Feuer und Rauch in Lüftungsleitungen (Brandschutzklappen)<sup>1</sup> in rechteckiger Ausführung vom **Typ BAK 240 K30-U** mit einer Feuerwiderstandsdauer von 30 Minuten. Der Zulassungsgegenstand wird in folgenden Größen hergestellt: Durchmesser der Anschlussleitung von 198 mm bis 298 mm, der Luftanschlusskasten mit Höhen bis 443 mm und max. Breite/Länge 685 mm und einem lichten Querschnitt des Luftanschlusskastens von  $F_{\max} = 0,34 \text{ m}^2$ .

#### 1.2 Verwendungsbereich

Der Zulassungsgegenstand ist nach Maßgabe der landesrechtlichen Vorschriften über Lüftungsanlagen (z.B. Richtlinie über die brandschutztechnischen Anforderungen an Lüftungsanlagen) zum Einbau in Lüftungsleitungen bestimmt.

Der Zulassungsgegenstand hat die Feuerwiderstandsklasse K30 -U bei Einbau

- in Unterdecken, die als Plattendecken in geschraubter und gespachtelter Ausführung ausgeführt sind und die als selbständiges Bauteil den Anforderungen einer Feuerwiderstandsdauer von 30 Minuten bei Brandbeanspruchung von oben bzw. von unten genügen,

wenn er einseitig mit Lüftungsleitungen aus nichtbrennbaren<sup>2</sup> Baustoffen verbunden ist.

Der Nachweis der Eignung des Zulassungsgegenstandes für

- den Anschluss an Abluftanlagen von gewerblicher Küchen,
- den Einbau in Lüftungsanlagen, in denen die Funktion des Zulassungsgegenstandes durch starke Verschmutzung, extreme Feuchtigkeit oder durch chemische Kontamination behindert wird,
- Einbausituationen, bei denen eine innere Besichtigung und Reinigung der einzelnen Bauteile des Zulassungsgegenstandes in eingebautem Zustand leicht und ohne Entfernen von Lüftungsleitungsbauteilen oder eine Handauslösung nicht möglich sind und
- andere Nutzungen als zu brandschutztechnischen Zwecken

wurde im Rahmen des Zulassungsverfahrens nicht geführt.

Bei der Verwendung des Zulassungsgegenstandes sind die Bestimmungen zur Befestigung des Zulassungsgegenstandes nach Abschnitt 3 der Besonderen Bestimmungen dieser Zulassung zu beachten und einzuhalten.

Es ist im Übrigen sicher zu stellen, dass durch den Einbau des Zulassungsgegenstandes die Standsicherheit des angrenzenden Bauteils – auch im Brandfall – nicht beeinträchtigt wird.

<sup>1</sup> Sie sind nicht mit Rauchauslöseeinrichtungen für kalten Rauch ausgestattet.

<sup>2</sup> Die Zuordnung der klassifizierten Eigenschaften des Brandverhaltens zu den bauaufsichtlichen Anforderungen erfolgt gemäß der Technischen Regel A 2.2.1.2, "Bauaufsichtliche Anforderungen, Zuordnung der Klassen, Verwendung von Bauprodukten, Anwendung von Bauarten" der Muster-Verwaltungsvorschrift Technische Baubestimmungen (MVV TB) Ausgabe 2017/1, Anhang 4, Abschnitt 1.

## 2 Bestimmungen für das Bauprodukt

### 2.1 Eigenschaften und Zusammensetzung

Der Zulassungsgegenstand muss den bei der Zulassungsprüfung verwendeten Baumustern, den Angaben der Prüfberichte und den Konstruktionszeichnungen entsprechen. Die Prüfberichte und die Konstruktionszeichnungen sind beim Deutschen Institut für Bautechnik hinterlegt; sie sind vom Antragsteller dieser allgemeinen bauaufsichtlichen Zulassung der fremdüberwachenden Stelle zur Verfügung zu stellen. Der Zulassungsgegenstand besteht gemäß den Angaben der Anlage 1 im Wesentlichen aus folgenden Komponenten<sup>3</sup>:

- Gehäuse Absperrvorrichtung
- Absperrklappe (Klappenblatt)
- thermische Auslöseeinrichtung (Schmelzlot)
- Dämmschichtbildner mit allgemeiner bauaufsichtlicher Zulassung

Außerdem dürfen folgende Bauteile hinzugefügt werden:

- verschiedene Endschalter

### 2.2 Herstellung und Kennzeichnung

#### 2.2.1 Herstellung

Das Bauprodukt ist in den Werken des Antragstellers herzustellen. Das Bauprodukt ist mit einer Montageanleitung und einer Betriebsanleitung zu versehen, die der Antragsteller/Hersteller in Übereinstimmung mit dieser allgemeinen bauaufsichtlichen Zulassung erstellt hat und die dem Anwender zur Verfügung zu stellen ist.

#### 2.2.2 Kennzeichnung

Das Bauprodukt muss vom Hersteller mit dem Übereinstimmungszeichen (Ü-Zeichen) nach den Übereinstimmungszeichen-Verordnungen der Länder einschließlich der Produktklassifizierung K30 U auf der Antriebsseite leicht erkennbar und dauerhaft gekennzeichnet werden. Die Kennzeichnung mit dem Ü-Zeichen darf nur erfolgen, wenn die Voraussetzungen nach Abschnitt 2.3 erfüllt sind.

### 2.3 Übereinstimmungsbestätigung

#### 2.3.1 Allgemeines

Die Bestätigung der Übereinstimmung des Bauprodukts (Zulassungsgegenstand) mit den Bestimmungen dieser allgemeinen bauaufsichtlichen Zulassung muss für jedes Herstellwerk mit einer Übereinstimmungserklärung auf der Grundlage einer werkseigenen Produktionskontrolle und eines Übereinstimmungszertifikates einer hierfür anerkannten Zertifizierungsstelle sowie einer regelmäßigen Fremdüberwachung durch eine anerkannte Überwachungsstelle nach Maßgabe der folgenden Bestimmungen erfolgen.

Für die Erteilung des Übereinstimmungszertifikats und die Fremdüberwachung einschließlich der dabei durchzuführenden Produktprüfungen hat der Hersteller des Bauprodukts eine hierfür anerkannte Überwachungsstelle einzuschalten.

Die Übereinstimmungserklärung hat der Hersteller durch Kennzeichnung der Bauprodukte mit dem Übereinstimmungszeichen (Ü-Zeichen) unter Hinweis auf den Verwendungszweck abzugeben.

Dem Deutschen Institut für Bautechnik ist von der Zertifizierungsstelle eine Kopie des von ihr erteilten Übereinstimmungszertifikates zur Kenntnis zu geben.

Dem Deutschen Institut für Bautechnik ist zusätzlich eine Kopie des Erstprüfberichts zur Kenntnis zu geben.

<sup>3</sup> Die Identität der Komponenten ist im DIBt hinterlegt und muss vom Antragsteller dieser Zulassung der fremdüberwachenden Stelle zur Verfügung gestellt werden.

### 2.3.2 Werkseigene Produktionskontrolle

In jedem Herstellwerk ist eine werkseigene Produktionskontrolle einzurichten und durchzuführen. Unter werkseigener Produktionskontrolle wird die vom Hersteller vorzunehmende kontinuierliche Überwachung der Produktion verstanden, mit der dieser sicherstellt, dass die von ihm hergestellten Bauprodukte den Bestimmungen dieser allgemeinen bauaufsichtlichen Zulassung entsprechen.

Die werkseigene Produktionskontrolle soll mindestens die im Folgenden aufgeführten Maßnahmen einschließen:

Überprüfung, dass nur die unter Abschnitt 2.1 benannten Baustoffe und Bauteile verwendet, die planmäßigen Abmessungen eingehalten und die Bauprodukte ordnungsgemäß gekennzeichnet werden.

Mindestens einmal täglich ist an einem Bauprodukt jedes Typs, jeder Größe und jeder unterschiedlicher Auslöseeinrichtung die einwandfreie Funktion des Öffnens und Schließens des Bauproduktes zu prüfen. Die Ergebnisse der werkseigenen Produktionskontrolle sind aufzuzeichnen.

Die Aufzeichnungen müssen mindestens folgende Angaben enthalten:

- Bezeichnung des Bauproduktes und der Bestandteile hinsichtlich der im Abschnitt 2.1 festgelegten Anforderungen
- Art der Kontrolle oder Prüfung
- Datum der Herstellung und der Prüfung des Bauproduktes
- Ergebnis der Kontrollen und Prüfungen und, soweit zutreffend, Vergleich mit den Anforderungen
- Unterschrift des für die werkseigene Produktionskontrolle Verantwortlichen

Die Aufzeichnungen sind mindestens 5 Jahre aufzubewahren und der für die Fremdüberwachung eingeschalteten Überwachungsstelle vorzulegen. Sie sind dem Deutschen Institut für Bautechnik und der zuständigen obersten Bauaufsichtsbehörde auf Verlangen vorzulegen.

Bei ungenügendem Prüfergebnis im Rahmen der werkseigenen Produktionskontrolle sind vom Hersteller unverzüglich die erforderlichen Maßnahmen zur Abstellung des Mangels zu treffen. Bauprodukte, die den Anforderungen nicht entsprechen, sind so zu handhaben, dass Verwechslungen mit übereinstimmenden ausgeschlossen werden. Nach Abstellung des Mangels ist - soweit technisch möglich und zum Nachweis der Mängelbeseitigung erforderlich - die betreffende Prüfung im Rahmen der werkseigenen Produktionskontrolle unverzüglich zu wiederholen.

### 2.3.3 Fremdüberwachung

In jedem Herstellwerk ist das Werk und die werkseigene Produktionskontrolle durch eine Fremdüberwachung regelmäßig zu überprüfen, mindestens jedoch zweimal jährlich.

Im Rahmen der Fremdüberwachung ist eine Erstprüfung des Bauproduktes durchzuführen.

Die Probennahme und Prüfungen obliegen jeweils der anerkannten Überwachungsstelle.

Die Ergebnisse der Zertifizierung und Fremdüberwachung sind mindestens fünf Jahre aufzubewahren. Sie sind von der Zertifizierungsstelle bzw. der Überwachungsstelle dem Deutschen Institut für Bautechnik und der zuständigen obersten Bauaufsichtsbehörde auf Verlangen vorzulegen.

### 3 Bestimmungen für die Anwendung des Zulassungsgegenstandes

#### 3.1 Planung und Bemessung

##### 3.1.1 Planung

Für die Planung der Lüftungsanlagen mit dem Zulassungsgegenstand gelten die landesrechtlichen Vorschriften über Lüftungsanlagen (z. B. Richtlinie über die brandschutztechnischen Anforderungen an Lüftungsanlagen), insbesondere hinsichtlich der Kraft- und Lasteinleitung in feuerwiderstandsfähige Decken, soweit nachstehend nichts Zusätzliches bestimmt ist.

##### 3.1.2 Bemessung

Der Zulassungsgegenstand muss zum Ausgleich von Längendehnungen der anschließenden Lüftungsleitungen bzw. der Verformung der Unterdecke über brennbare<sup>2</sup>, elastische Stützen aus mindestens normalentflammbaren<sup>2</sup> Baustoffen oder über flexible Leitungen aus Aluminium (Aluflexrohr nach DIN EN 13180<sup>4</sup>) von mindestens 10 cm Länge (in eingebautem Zustand) zwischen Zulassungsgegenstand und Lüftungsleitung angeschlossen werden.

#### 3.2 Ausführung

Der Zulassungsgegenstand ist entsprechend der Montageanleitung des Herstellers und den Angaben der Anlagen einzubauen, soweit nachstehend nichts Zusätzliches bestimmt ist. Der Zulassungsgegenstand hat keine Inspektionsöffnungen, daher müssen entsprechende Revisionsöffnungen in den anschließenden Lüftungsleitungen vorgesehen werden.

Der Einbau des Zulassungsgegenstandes ist spaltfrei zu den Unterdecken auszuführen.

Die Befestigungen des Zulassungsgegenstandes an massiven Geschossdecken mit der Feuerwiderstandsklasse F90 müssen entsprechend Anlage 2 dieses Bescheids ausgeführt werden.

##### 3.2.1 Übereinstimmungserklärung

Der Unternehmer, der den Zulassungsgegenstand eingebaut hat, muss für jedes Bauvorhaben eine Übereinstimmungserklärung ausstellen, mit der er bescheinigt, dass die Anwendung des Zulassungsgegenstandes in Lüftungsanlagen entsprechend den Bestimmungen der allgemeinen bauaufsichtlichen Zulassung, die zugleich eine allgemeine Bauartgenehmigung darstellt, erfolgt ist (ein Muster für diese Übereinstimmungserklärung s. Anlage 3). Diese Erklärung ist dem Bauherren zur ggf. erforderlichen Weiterleitung an die zuständigen Bauaufsichtsbehörde auszuhändigen.

#### 3.3 Nutzung und Instandhaltung

Auf Veranlassung des Eigentümers der Lüftungsanlage muss die Überprüfung der Funktion des Zulassungsgegenstandes unter Berücksichtigung der Grundmaßnahmen zur Instandhaltung nach DIN EN 13306<sup>5</sup> in Verbindung mit DIN 31051<sup>6</sup> mindestens in halbjährlichen Abstand erfolgen. Ergeben zwei im Abstand von 6 Monaten aufeinander folgende Prüfungen keine Funktionsmängel, so braucht der Zulassungsgegenstand nur in jährlichem Abstand überprüft werden. Der Hersteller des Zulassungsgegenstandes hat schriftlich in der Betriebsanleitung ausführlich die für die Inbetriebnahme, Inspektion, Wartung, Instandsetzung sowie Überprüfung der Funktion des Zulassungsgegenstandes notwendigen Angaben, insbesondere im Hinblick auf die Sicherheit darzustellen. Der Zulassungsgegenstand darf nur zusammen mit der Betriebsanleitung des Herstellers und der allgemeinen bauaufsichtlichen

4	DIN EN 13180:2002-03	Lüftung von Gebäuden – Luftleitungen – Maße und mechanische Anforderungen für flexible Luftleitungen
5	DIN EN 13306:2010-12	Begriffe der Instandhaltung
6	DIN 31051:2012-09	Grundlagen der Instandhaltung

**Allgemeine bauaufsichtliche Zulassung**

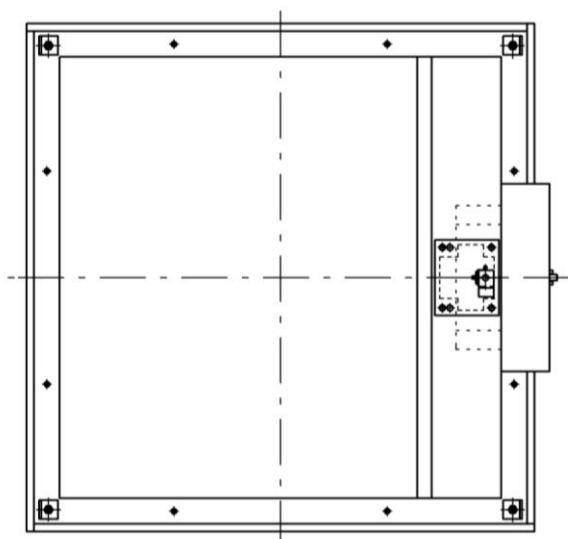
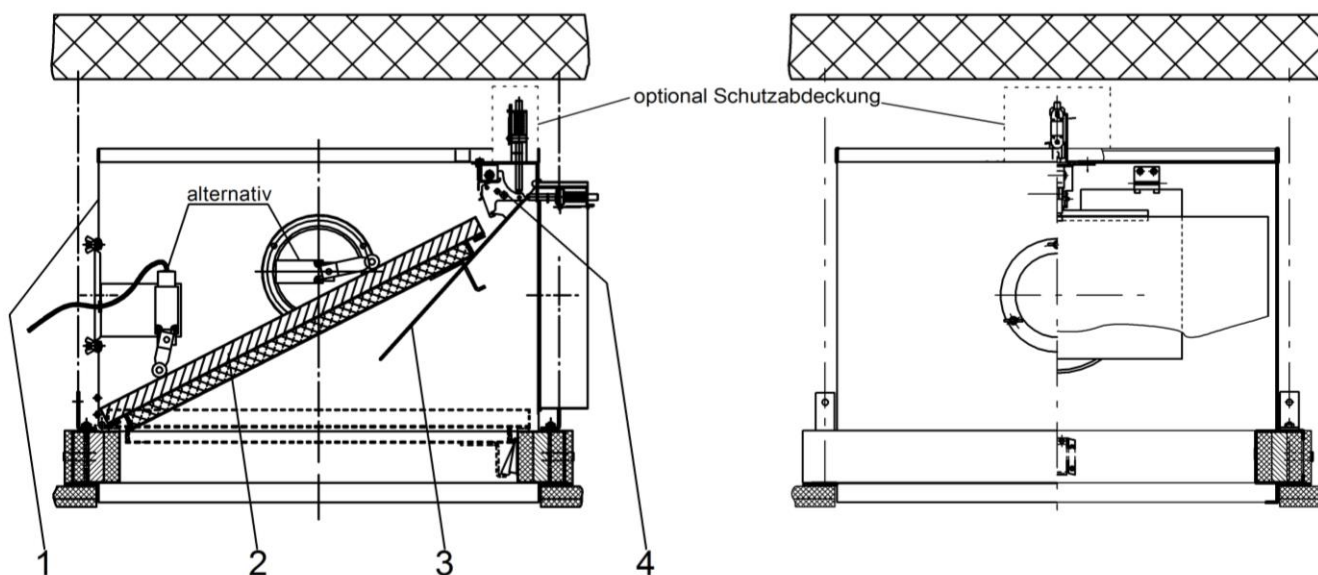
**Nr. Z-41.3-574**

**Seite 7 von 7 | 16. März 2018**

Zulassung weitergegeben werden. Dem Eigentümer der Lüftungsanlage sind die schriftliche Betriebsanleitung des Herstellers sowie die allgemeine bauaufsichtliche Zulassung auszuhandigen.

Juliane Valerius  
Referatsleiterin

Beglaubigt



Teile Nr.:	Benennung
1	Gehäuse
2	Absperrklappe mit Lagerung, Rastvorrichtung und Endschalter
3	Absperrblech mit Lagerung
4	Auslöseeinrichtung

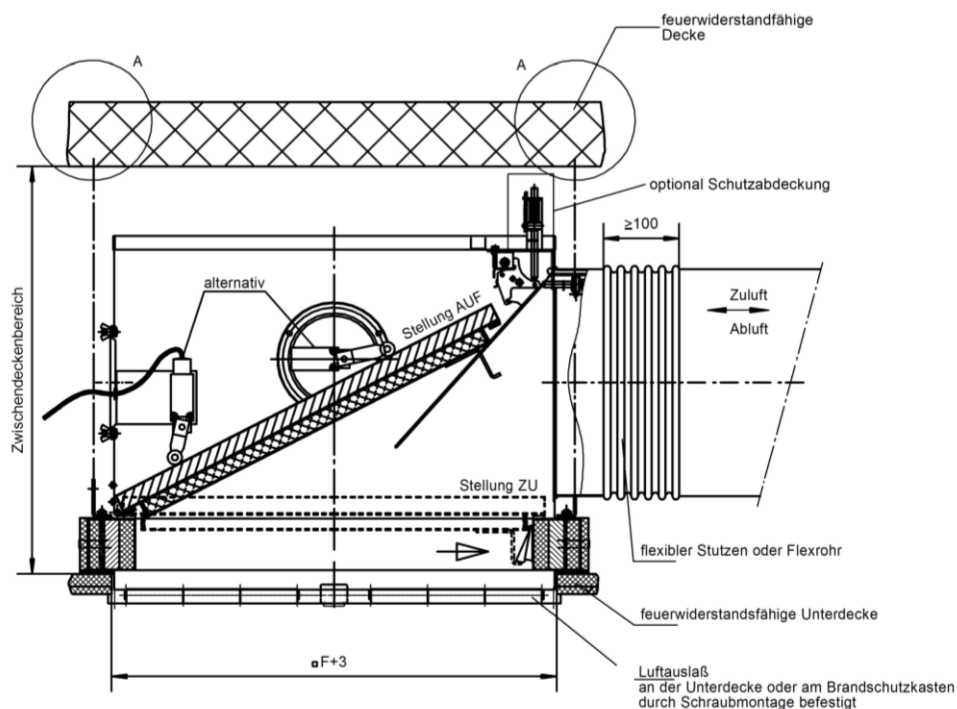
elektronische Kopie der abz des dibt: z-41.3-574

Absperrvorrichtungen gegen Brandübertragung in Lüftungsleitungen zum Einbau in feuerwiderstandsfähige Unterdecken, Serie BAK 240

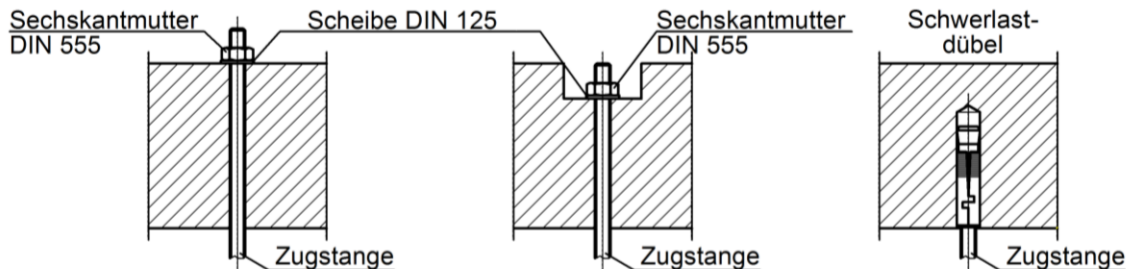
Kennzeichnung

Anlage 1





Details A  
Deckenbefestigungsalternativen



Gewicht Brandschutzkasten

Größe	kg
400	20
500	28
600/625	42

Lasten aus dem Eigengewicht, der angeschlossenen Leitungen und des Luftauslasses sind hinzuzurechnen!

Die Last ist auf 4 Aufhängungen zu verteilen

Dimensionierung der Zugstangen

Zulässige Lasten F zul. (N)

Größe	pro Stück
M 8	220
M 10	348

Der Brandschutzkasten Typ BAK 240 kann ausschließlich nur in Decken mit der Bezeichnung F30 U eingebaut werden. Dazu wird der Brandschutzkasten mit 4 Abhängungen an der Decke befestigt. Danach wird die Unterdecke montiert. Der Luftauslaß wird nun, durch Schraubverbindung, entweder an der Unterdecke oder am Brandschutzkasten befestigt.

elektronische kopie der abz des dibt: z-41.3-574

Absperrvorrichtungen gegen Brandübertragung in Lüftungsleitungen zum Einbau in feuerwiderstandsfähige Unterdecken, Serie BAK 240

Zusammenstellung

Anlage 2

Muster für eine  
Übereinstimmungserklärung

- Name und Anschrift des Unternehmens, dass die **Absperrvorrichtung(en)** (Zulassungsgegenstand) einbaut hat
- Bauvorhaben bzw. Gebäude:
- Datum des Einbaus:
- Geforderte Feuerwiderstandsklasse der **Absperrvorrichtung(en)**: K...-U

Hiermit wird bestätigt, dass die Anwendung des Zulassungsgegenstands in Lüftungsanlagen entsprechend den Bestimmungen der allgemeinen bauaufsichtlichen Zulassung, die zugleich eine allgemeine Bauartgenehmigung darstellt, erfolgt ist.

Ort, Datum

Firma/ Unterschrift

(Diese Erklärung ist dem Bauherrn zur ggf. erforderlichen Weitergabe an die zuständige Bauaufsichtsbehörde auszuhändigen.)

Muster

Absperrvorrichtungen gegen Brandübertragung in Lüftungsleitungen zum Einbau in feuerwiderstandsfähige Unterdecken, Serie BAK 240

Muster für eine Übereinstimmungserklärung

Anlage 3