

Allgemeine Bauartgenehmigung

Zulassungsstelle für Bauprodukte und Bauarten Bautechnisches Prüfamt

Eine vom Bund und den Ländern
gemeinsam getragene Anstalt des öffentlichen Rechts
Mitglied der EOTA, der UEAtc und der WFTAO

Datum:

04.07.2019

Geschäftszeichen:

I 41-1.31.4-28/16

Nummer:

Z-31.4-209

Geltungsdauer

vom: **4. Juli 2019**

bis: **4. Juli 2024**

Antragsteller:

Cembrit Holding A/S
Sohngaardsholmsvej 2
9100 AALBORG
DÄNEMARK

Gegenstand dieses Bescheides:

Bauteile aus großformatigen Faserzementtafeln "Cembrit Patina Classic" nach DIN EN 12467

Der oben genannte Regelungsgegenstand wird hiermit allgemein bauaufsichtlich genehmigt.
Dieser Bescheid umfasst neun Seiten und drei Anlagen mit sechs Seiten.

DIBt

I ALLGEMEINE BESTIMMUNGEN

- 1 Mit der allgemeinen Bauartgenehmigung ist die Anwendbarkeit des Regelungsgegenstandes im Sinne der Landesbauordnungen nachgewiesen.
- 2 Dieser Bescheid ersetzt nicht die für die Durchführung von Bauvorhaben gesetzlich vorgeschriebenen Genehmigungen, Zustimmungen und Bescheinigungen.
- 3 Dieser Bescheid wird unbeschadet der Rechte Dritter, insbesondere privater Schutzrechte, erteilt.
- 4 Dem Anwender des Regelungsgegenstandes sind, unbeschadet weitergehender Regelungen in den "Besonderen Bestimmungen", Kopien dieses Bescheides zur Verfügung zu stellen. Zudem ist der Anwender des Regelungsgegenstandes darauf hinzuweisen, dass dieser Bescheid an der Anwendungsstelle vorliegen muss. Auf Anforderung sind den beteiligten Behörden ebenfalls Kopien zur Verfügung zu stellen.
- 5 Dieser Bescheid darf nur vollständig vervielfältigt werden. Eine auszugsweise Veröffentlichung bedarf der Zustimmung des Deutschen Instituts für Bautechnik. Texte und Zeichnungen von Werbeschriften dürfen diesem Bescheid nicht widersprechen, Übersetzungen müssen den Hinweis "Vom Deutschen Institut für Bautechnik nicht geprüfte Übersetzung der deutschen Originalfassung" enthalten.
- 6 Dieser Bescheid wird widerruflich erteilt. Die Bestimmungen können nachträglich ergänzt und geändert werden, insbesondere, wenn neue technische Erkenntnisse dies erfordern.
- 7 Dieser Bescheid bezieht sich auf die von dem Antragsteller im Genehmigungsverfahren zum Regelungsgegenstand gemachten Angaben und vorgelegten Dokumente. Eine Änderung dieser Genehmigungsgrundlagen wird von diesem Bescheid nicht erfasst und ist dem Deutschen Institut für Bautechnik unverzüglich offenzulegen.
- 8 Die von diesem Bescheid umfasste allgemeine Bauartgenehmigung gilt zugleich als allgemeine bauaufsichtliche Zulassung für die Bauart.

II BESONDERE BESTIMMUNGEN

1 Regelungsgegenstand und Anwendungsbereich

1.1 Regelungsgegenstand

Gegenstand der allgemeinen Bauartgenehmigung sind Bauteile aus großformatigen ebenen Faserzementtafeln "Cembrit Patina Classic" nach DIN EN 12467¹ mit einer Dicke von 8 mm einschließlich der zugehörigen Befestigungselemente.

Die Standsicherheit der Unterkonstruktion und deren Verankerung am Bauwerk sowie die Wärmedämmung und deren Befestigung sind nicht Gegenstand dieser allgemeinen Bauartgenehmigung.

1.2 Anwendungsbereich

Bauteile mit den Faserzementtafeln "Cembrit Patina Classic" dürfen für hinterlüftete Außenwandbekleidungen nach DIN 18516-1² bemessen und ausgeführt werden.

Die Faserzementtafeln dürfen dabei entweder auf Aluminium- oder auf Holz-Unterkonstruktionen befestigt werden.

Die Faserzementtafeln "Cembrit Patina Classic" dürfen für Deckenbekleidungen³ im Außenbereich auf Aluminium-Unterkonstruktionen befestigt werden.

2 Bestimmungen für Planung, Bemessung und Ausführung

2.1 Planung

2.1.1 Allgemeines

Ergänzend zu den nachfolgenden Planungsvorgaben sind die Angaben zur Bemessung nach Abschnitt 2.2 und zur Ausführung nach Abschnitt 2.3 in der Planung zu berücksichtigen.

2.1.2 Bauprodukte

2.1.2.1 Faserzementtafeln

Für die Faserzementtafel "Cembrit Patina Classic" gelten die in Anlage 1 zusammengestellten Produktmerkmale, die durch die Leistungserklärung nach EU-BauPVO und die zugehörige Technische Dokumentation nachgewiesen sein müssen.

2.1.2.2 Befestigungsmittel

Die Befestigung der Faserzementtafel "Cembrit Patina Classic" darf auf Aluminium-Unterkonstruktionen:

- mit dem MBE-Fassadenniet 4 x 20 mm K14 (Hülse: AlMg5; Dorn: V2A) mit EPDM-Dichtscheibe und Festpunkthülse aus Aluminium gemäß Z-31.4-214⁴, siehe Anlage 2, Blatt 1 oder

¹ DIN EN 12467:2012-12 Faserzement-Tafeln - Produktspezifikation und Prüfverfahren
² DIN 18516-1:2010-06 Außenwandbekleidungen, hinterlüftet - Teil 1: Anforderungen, Prüfgrundsätze
³ Deckenbekleidungen sind eben oder anders geformte Decken mit einer Eigenlast bis 0,5 kN/m². Sie bedecken die Unterseite eines Bodens oder Dachs und bilden deren Oberfläche. Die Decken besitzen selber keine wesentliche Tragfähigkeit und keine aussteifende Wirkung und sind an tragenden Bauteilen befestigt. Sie bestehen aus einer Unterkonstruktion und einer flächenbildenden Decklage, die bei einer Deckenbekleidung unmittelbar an dem tragenden Bauteil verankert ist bzw. bei Unterdecken abgehängt wird.
⁴ Z-31.4-214 Allgemeine bauaufsichtliche Zulassung für Befestigungsmittel für Faserzementtafeln der Firma Cembril

Allgemeine Bauartgenehmigung

Nr. Z-31.4-209

Seite 4 von 9 | 4. Juli 2019

- mit dem MBE-Fassadenniet 4 x 20 mm K14 (Hülse: V2A; Dorn: V2A) mit EPDM-Dichtscheibe und Festpunkthülse aus Aluminium gemäß Z-31.4-214⁴, siehe Anlage 2, Blatt 2 oder
- mit dem MBE-Fassadenniet 4 x 20 mm K14 (Hülse: AlMg5; Dorn: V2A) und Festpunkthülse aus Aluminium gemäß Z-31.4-214⁴, siehe Anlage 2, Blatt 3 oder auf

Holz-Unterkonstruktionen:

- mit der MBE-Schraube 5,5 x L mm K 12 aus nichtrostendem Stahl (V4A) gemäß Z-31.4-214⁴, siehe Anlage 2, Blatt 4,

befestigt werden.

2.1.3 Bestimmungen für die hinterlüftete Außenwandbekleidung

2.1.3.1 Allgemeines

Für die Planung gilt DIN 18516-1² soweit im Folgenden nichts anderes bestimmt ist.

Die Unterkonstruktion ist nach DIN 18516-1² zwängungsfrei auszuführen.

Die Faserzementtafeln dürfen außer ihrer Eigenlast, den Wind- und ggf. Eis- und Schneelasten keine weiteren Lasten (z. B. aus Bauteilen für Werbung oder aus Fensteranlagen) aufnehmen.

Belüftete Hohlräume von Außenbauteilen sind nach DIN 68800-2⁵ als Feuchtbereich einzustufen. Dies entspricht der Nutzungsklasse 2 nach DIN EN 1995-1-1 / DIN EN 1995-1-1/NA⁶.

Zwischen metallener Unterkonstruktion und Befestigungsmittel ist auf Spalt- und Kontaktkorrosion in Abhängigkeit von den Umgebungsbedingungen zu achten.

2.1.3.2 Brandschutz

Die bei Verwendung der Faserzementtafeln auf Holz-Unterkonstruktionen zulässige Gebäudehöhe ergibt sich aus den jeweils geltenden Brandschutzvorschriften der Länder.

Die Faserzementtafeln sind nichtbrennbar auf Aluminium-Unterkonstruktionen und schwerentflammbar auf stabförmigen Holz-Unterkonstruktionen, wenn der Abstand zwischen Faserzementtafeln und nichtbrennbaren, massiven mineralischen Untergründen bzw. nichtbrennbaren Mineralwolleplattens nach DIN EN 13162 mindestens 20 mm beträgt. Der Abstand darf z. B. durch die Unterkonstruktion oder durch Wandunebenheiten örtlich auf bis zu 5 mm reduziert werden.

Bei der Ausführung von hinterlüfteten Außenwandbekleidungen sind hinsichtlich der Vorkehrungen zur Begrenzung der Brandausbreitung die Bestimmungen in der Muster-Verwaltungsvorschrift Technische Baubestimmungen (MVV TB)⁷, lfd. Nr. A 2.2.1.6, Anhang 6, bzw. deren Umsetzung in den Ländern zu beachten.

Die Breite von nichtbrennbar hinterlegten Fugen zwischen den Faserzementtafeln darf den Wert von 8 mm nicht überschreiten. Alternativ sind Fugen mit nichtbrennbaren metallischen Fugenprofilen (z. B. H-Profil zu verschließen).

⁵ DIN 68800-2:2012-02 Holzschutz - Teil 2: Vorbeugende bauliche Maßnahmen im Hochbau
⁶ DIN EN 1995-1-1:2010-12 Eurocode 5: Bemessung und Konstruktion von Holzbauten – Teil 1-1: Allgemeines - Allgemeine Regeln und Regeln für den Hochbau
 DIN EN 1995-1-1/A2:2014-07 Änderung A2
 DIN EN 1995-1-1/NA:2013-08 Nationaler Anhang - National festgelegte Parameter - Eurocode 5: Bemessung und Konstruktion von Holzbauten – Teil 1-1: Allgemeines - Allgemeine Regeln und Regeln für den Hochbau

⁷ zuletzt:
 Muster-Verwaltungsvorschrift Technischen Baubestimmungen – Ausgabe 2017/1 mit Druckfehlerkorrektur vom 11. Dezember 2017; online abrufbar unter www.dibt.de

Bei Verwendung von normalentflammbaren oder schwerentflammbaren Dämmstoffen oder bei Ausführung auf Ständerwandkonstruktionen mit Beplankung aus Plattenwerkstoffen darf die hinterlüftete Außenwandbekleidung nur in Bereichen eingesetzt werden, die die Anforderung normalentflammbar erfüllen müssen.

Eine eventuell vorhandene Wärmedämmung ist unabhängig von der Unterkonstruktion direkt am Bauwerk zu befestigen.

2.1.3.3 Wärmeschutz und klimabedingter Feuchteschutz

Für den Nachweis des Wärmeschutzes gilt DIN 4108-2⁸.

Bei der Berechnung des Wärmedurchlasswiderstandes (R-Wert) nach DIN EN ISO 6946⁹ für die Außenwandkonstruktion dürfen die Luftschicht (Hinterlüftungsraum) und die Fassadenelemente nicht berücksichtigt werden.

Beim Wärmeschutznachweis ist für den verwendeten Dämmstoff der Bemessungswert der Wärmeleitfähigkeit entsprechend DIN 4108-4¹⁰, Tabelle 2 anzusetzen.

Für den Nachweis des klimabedingten Feuchteschutzes gilt DIN 4108-3¹¹.

2.1.3.4 Schallschutz

Für den Nachweis des Schallschutzes (Schutz gegen Außenlärm) gilt DIN 4109-1¹².

2.1.4 Zusätzliche Bestimmungen für außenliegende Deckenbekleidungen

Für außenliegende Deckenbekleidungen sind zusätzlich folgende Bestimmungen zu berücksichtigen:

- Die Faserzementtafeln werden auf einer Unterkonstruktion unmittelbar an dem tragenden Bauteil verankert.
- Der maximal zulässige Befestigungsmittelabstand beträgt bei Schrauben und Nieten 400 mm.
- Sonderlasten (z. B. aus Lampen) sind in der Regel unabhängig von den Faserzementtafeln in den tragenden Untergrund einzuleiten.

8	DIN 4108-2:2013-02	Wärmeschutz und Energie-Einsparung in Gebäuden – Teil 2: Mindestanforderungen an den Wärmeschutz
9	DIN EN ISO 6946:2018-03	Bauteile – Wärmedurchlasswiderstand und Wärmedurchgangskoeffizient – Berechnungsverfahren; Deutsche Fassung EN ISO 6946:2017
10	DIN 4108-4:2013-02	Wärmeschutz und Energie-Einsparung in Gebäuden – Teil 4: Wärme- und feuchteschutztechnische Bemessungswerte
11	DIN 4108-3:2014-11	Wärmeschutz und Energie-Einsparung in Gebäuden – Teil 3: Klimabedingter Feuchteschutz – Anforderungen, Berechnungsverfahren und Hinweise für Planung und Ausführung
12	DIN 4109-1:2016-07	Schallschutz im Hochbau – Teil 1: Mindestanforderungen

2.2 Bemessung

2.2.1 Allgemeines

Für die Bemessung gilt DIN 18516-1² soweit im Folgenden nichts anderes bestimmt ist.

Die Standsicherheit ist in jedem Einzelfall nachzuweisen¹³.

Die Bemessungswerte der Einwirkungen werden auf Basis von DIN EN 1990 / DIN EN 1990/NA¹⁴ unter Berücksichtigung aller auftretenden Lasten errechnet. Die Lastkombinationen sind entsprechend DIN EN 1990 zu bilden. Für die Belastung sind die Angaben aus DIN EN 1991-1-3 / DIN EN 1991-1-3/NA¹⁵ und DIN EN 1991-1-4 / DIN EN 1991-1-4/NA¹⁶ zugrunde zu legen.

Bei der Verwendung von Tafel-Traglattung aus Holz muss dieses mindestens aus europäischem Nadelholz der Festigkeitsklasse C24 nach DIN EN 14081-1¹⁷ oder der Sortierklasse S 10 nach DIN 4074-1¹⁸ bestehen.

Die Beanspruchung der Faserzementtafeln und der Befestigungselemente ist erforderlichenfalls unter Berücksichtigung des Verhältnisses der Steifigkeit der Bekleidung zur Steifigkeit der Unterkonstruktion zu errechnen¹⁹.

Für die Anwendung als Deckenuntersichtbekleidung ist für den statischen Nachweis die Eigenlast der Tafel mit dem Faktor $\alpha_G = 2,5$ zu erhöhen.

2.2.2 Unterkonstruktion

2.2.2.1 Allgemeines

Die Tragfähigkeit und Verankerung der Unterkonstruktion ist objektspezifisch nachzuweisen. Der Nachweis muss alle Bauteile, Verbindungen und Verbindungselemente der Unterkonstruktion sowie deren Verankerungen im tragenden Bauteil beinhalten. Es ist ein geeignetes Bemessungsverfahren abhängig vom Typ der Unterkonstruktion anzuwenden.

Hinsichtlich der Dauerhaftigkeit der Produkte und der in der Regel nicht gegebenen Revisionsbarkeit sind bei der Auswahl der Unterkonstruktionsmaterialien die Vorgaben von DIN 18516-1² zu beachten.

2.2.2.2 Holz-Unterkonstruktion

Die Holz-Unterkonstruktion und deren Befestigung sind nach DIN EN 1995-1-1 / DIN EN 1995-1-1/NA⁶ nachzuweisen.

- ¹³ Bei einer statischen Berechnung mittels FE-Programmen sind die Fassadentafeln mit ihren tatsächlichen Abmessungen als Plattenelement zu idealisieren. Das gewählte System muss in der Lage sein, den Spannungs- und Verformungszustand sowie die Auflagerkräfte der Fassadentafeln hinreichend genau abzubilden.
- ¹⁴ DIN EN 1990:2010-12 Eurocode: Grundlagen der Tragwerksplanung
DIN EN 1990/NA:2010-12 Nationaler Anhang - National festgelegte Parameter - Eurocode: Grundlagen der Tragwerksplanung
DIN EN 1990/NA/A1:2012-08 Nationaler Anhang - National festgelegte Parameter - Eurocode: Grundlagen der Tragwerksplanung; Änderung A1
- ¹⁵ DIN EN 1991-1-3:2010-12 Eurocode 1: Einwirkungen auf Tragwerke - Teil 1-3: Allgemeine Einwirkungen, Schneelasten
DIN EN 1991-1-3/A1:2015-12 Änderung A1
DIN EN 1991-1-3/NA:2010-12 Nationaler Anhang - National festgelegte Parameter - Eurocode 1: Einwirkungen auf Tragwerke - Teil 1-3: Allgemeine Einwirkungen - Schneelasten
- ¹⁶ DIN EN 1991-1-4 2010-12 Eurocode 1: Einwirkungen auf Tragwerke - Teil 1-4: Allgemeine Einwirkungen auf Tragwerke - Windlasten
DIN EN 1991-1-4/NA 2010-12 Nationaler Anhang - National festgelegte Parameter - Eurocode 1: Einwirkungen auf Tragwerke - Teil 1-4: Allgemeine Einwirkungen auf Tragwerke - Windlasten
- ¹⁷ DIN EN 14081-1:2011-05 Holzbauwerke - Nach Festigkeit sortiertes Bauholz für tragende Zwecke mit rechteckigem Querschnitt - Teil 1: Allgemeine Anforderungen
- ¹⁸ DIN 4074-1:2012-06 Sortierung von Holz nach der Tragfähigkeit - Teil 1: Nadelholz
- ¹⁹ siehe z. B.
Zuber, E.: Einfluss nachgiebiger Fassadenunterkonstruktionen auf Bekleidung und Befestigung. In: "Mitteilungen" Deutsches Institut für Bautechnik 10 (1979), Nr. 2, S. 45-50.

2.2.2.3 Aluminium-Unterkonstruktion

Die Aluminium-Unterkonstruktion und deren Befestigung sind nach DIN EN 1999-1-1 / DIN EN 1999-1-1/NA²⁰ nachzuweisen.

Die vertikal angeordneten symmetrischen Tragprofile der Aluminium-Unterkonstruktion müssen aus der Legierung EN AW-6063 nach DIN EN 573-1²¹ mit einer Mindestzugfestigkeit f_{tU} von 245 N/mm² und einer Mindestflanschdicke t_{min} von 1,8 mm bestehen.

2.2.3 Rechenwerte und Bemessungswerte der Faserzementtafel

In Tabelle 1 sind die Rechenwerte der Eigenlast und die Bemessungswerte des Tragwiderstandes für Biegung R_d sowie die Werte des Elastizitätsmoduls und der Temperaturdehnzahl für die Faserzementtafel "Cembrit Patina Classic" aufgeführt.

Tabelle 1: Rechenwerte der Faserzementtafel

Eigenlasten G_k	Bemessungswert des Tragwiderstands für Biegung R_d in		Elastizitätsmodul E_{mean}	Temperaturdehnzahl α_T
	Längsrichtung ¹⁾	Querrichtung ¹⁾		
8 mm				
[kN/m ²]	[N/mm ²]		[N/mm ²]	[10 ⁻⁶ K ⁻¹]
0,15	10,9	7,0	13.000	10

¹⁾ Die Ausnutzung des Bemessungswertes des Tragwiderstandes für Biegung in Längsrichtung (Biegeachse senkrecht zur Faserrichtung) ist nur zulässig, wenn die Herstellrichtung der Tafeln entsprechend Abschnitt 2.2.3 gekennzeichnet ist. Ansonsten darf nur der Bemessungswert des Tragwiderstandes in Querrichtung (Biegeachse parallel zur Faserrichtung) angesetzt werden.

2.2.4 Tafelbefestigung

Jede Tafel ist mit mindestens vier gleichen Befestigungselementen zu befestigen. Bei der Befestigung der Faserzementtafeln besteht Mischungsverbot bei der Auswahl der Befestigungselemente. Bei kleinen Pass-, Differenz- und Einfügestücken ist die Anzahl und Anordnung der Befestigungselemente konstruktiv zu wählen.

Die Tafeln müssen an den Befestigungspunkten entsprechend dem gewählten Befestigungselement mit dem entsprechenden Bohrlochdurchmesser ($d_{L,FZ}$) nach Tabelle 2 vorgebohrt werden. Die Mindestbohrlochachsabstände zum Rand (a_{min}) sind der Tabelle 2 zu entnehmen.

Bei Anordnung der Befestigungspunkte, z. B. der Wahl etwaiger Festpunkte, ist das Wärme-dehnverhalten der Faserzementtafeln zu berücksichtigen.

Für Niete nach Anlage 2, Blätter 1 bis 3 muss der Bohrlochdurchmesser in der Faserzementtafel $d_{L,FZ} = 9$ mm, der Vorbohrdurchmesser für die Aluminium-Unterkonstruktion $d_{L,UK} = 4,1$ mm betragen. Die Mindestbohrlochachsabstände zum Rand (a_{min}) und die Mindestflanschdicke bei Unterkonstruktionen aus Aluminium (t_{min}) sind der Tabelle 2 zu entnehmen.

Für die Schraube nach Anlage 2, Blatt 4 muss der Bohrlochdurchmesser in der Faserzement-Tafel $d_{L,FZ} = 7$ mm betragen. Die Unterkonstruktion darf nicht vorgebohrt werden. Die Mindestbohrlochachsabstände zum Rand (a_{min}) sind der Tabelle 2 zu entnehmen.

20 DIN EN 1999-1-1:2014-03 Eurocode 9: Bemessung und Konstruktion von Aluminiumtragwerken - Teil 1-1: Allgemeine Bemessungsregeln
DIN EN 1999-1-1/NA:2013-05 Nationaler Anhang - National festgelegte Parameter - Eurocode 9: Bemessung und Konstruktion von Aluminiumtragwerken - Teil 1-1: Allgemeine Bemessungsregeln
DIN EN 1999-1-1/NA/A1:2014-06 Änderung A1
DIN EN 1999-1-1/NA/A2:2015-03 Änderung A2
DIN EN 1999-1-1/NA/A3:2015-11 Änderung A3
21 DIN EN 573-1:2005-02 Aluminium und Aluminiumlegierungen - Chemische Zusammensetzung und Form von Halbzeug - Teil 1: Numerisches Bezeichnungssystem

elektronische Kopie der abZ des dibt: z-31.4-209

Hinsichtlich der Anordnung der Schrauben in der Holz-Traglattung sind die Mindestrand- und Mindestnagelabstände nach DIN EN 1995-1-1 / DIN EN 1995-1-1/NA⁶, unter Beachtung der Tabelle 2, einzuhalten; dabei ist der größere Wert maßgebend.

Tabelle 2: Bemessungswerte des Tragwiderstands für die Befestigungsmittel

Befestigungsmittel	Abscheren $F_{Q,d}$ [kN]	Auszug $F_{z,d}$ [kN]		
		mittig	am Rand	an der Ecke
auf Aluminium-UK MBE-Niet 4 x 20 mm, K14 gemäß Anlage 2, Blätter 1 bis 3 $d_{L,FZ,G}$ = 9,0 mm $d_{L,UK}$ = 4,1 mm	$a_{min} \geq 30$ mm 0,87	 0,55	$a_{min} \geq 30$ mm 0,33	$a_{min} \geq 30$ mm / 70 mm 0,26
auf Aluminium-UK für Deckenbekleidung im Außenbereich MBE-Niet 4 x 20 mm, K14 gemäß Anlage 2, Blätter 1 bis 3 $d_{L,FZ,G}$ = 9,0 mm $d_{L,UK}$ = 4,1 mm	$a_{min} \geq 30$ mm 0,87	 0,52	$a_{min} \geq 30$ mm 0,33	$a_{min} \geq 30$ mm / 70 mm 0,26
auf Holz-UK MBE-Schraube 5,5 x L, K12 gemäß Anlage 2, Blatt 4 $d_{L,FZ}$ = 7,0 mm	$a_{min} \geq 30$ mm 0,60	 0,59	$a_{min} \geq 30$ mm 0,31	$a_{min} \geq 30$ mm / 70 mm 0,30
a_{min} : kleinster vorgesehener Randabstand der Faserzementtafel $d_{L,FZ}$: Bohrlochdurchmesser in der Faserzementtafel $d_{L,FZ,G}$: Bohrlochdurchmesser in der Faserzementtafel am Gleitpunkt $d_{L,UK}$: Bohrlochdurchmesser in der Aluminium-Unterkonstruktion				

2.3 Ausführung

2.3.1 Anforderungen an den Antragsteller und die ausführende Firma

– Antragsteller

Der Antragsteller ist verpflichtet, die besonderen Bestimmungen dieses Bescheides und alle Informationen über erforderliche weitere Einzelheiten zur einwandfreien Ausführung der Bauart den mit Planung, Bemessung und Ausführungen mit großformatigen Faserzementtafeln "Cembrit Patina Classic" betrauten Personen zur Verfügung zu stellen.

– Ausführende Firma (Unternehmer)

Das Fachpersonal der ausführenden Firma hat sich über die Besonderen Bestimmungen dieses Bescheides sowie über alle für eine einwandfreie Ausführung der Bauart erforderlichen weiteren Einzelheiten beim Antragsteller zu informieren.

Die ausführende Firma hat gemäß Anlage 3 die bauartgerechte Ausführung zu bestätigen. Diese Bestätigung ist dem Bauherrn zu überreichen.

2.3.2 Eingangskontrolle der Bauprodukte

Auf der Baustelle ist eine Eingangskontrolle der zu verwendenden Bauprodukte und deren Kennzeichnung nach Abschnitt 2.1.2 durchzuführen.

2.3.3 Montage der hinterlüfteten Außenwandbekleidung

Die Außenwandbekleidung muss gemäß den folgenden Bestimmungen und unter Berücksichtigung der Planungsvorgaben (siehe Abschnitt 2.1) ausgeführt werden.

Alle notwendigen Systemkomponenten nach dieser allgemeinen Bauartgenehmigung sind vom Antragsteller zu liefern.

Beschädigte Faserzementtafeln dürfen nicht eingebaut werden. Bei der Montage sichtbar beschädigte Tafeln sind auszutauschen.

Die Unterkonstruktion ist technisch zwängungsfrei zu montieren.

Die Ebenheit der Unterkonstruktion muss sichergestellt werden.

Die Montagehinweise des Herstellers der Faserzementtafeln sind zu beachten.

Auf Fachregeln, die z. B. vom Zentralverband des Deutschen Dachdeckerhandwerks oder vom Fachverband für vorgehangene hinterlüftete Fassade e.V. herausgegeben werden und die ebenfalls zu beachten sind, wird hingewiesen.

2.3.4 Zusätzliche Bestimmungen für die Montage einer außenliegenden Deckenbekleidung

Die außenliegende Deckenbekleidung muss unter Berücksichtigung der Planungsvorgaben (siehe Abschnitt 2.1.4) ausgeführt werden.

Dr.-Ing. Wilhelm Hintzen
Referatsleiter

Beglaubigt

1 Produktmerkmale der Faserzementtafel "Cembrit Patina Classic"

1.1 Zusammensetzung

Die Faserzementtafel muss hinsichtlich der verwendeten Materialien und des Herstellverfahrens der Probe entsprechen, die für diese allgemeine Bauartgenehmigung bewertet wurde.

1.2 Die Faserzementtafel muss folgende Merkmale nach DIN EN 12467¹ aufweisen:

Glatte Faserzementtafeln aus Grau- bzw. Weißzement ggf. auch mit Farbpigmenten. Die Tafeln sind auf der Sichtseite geschliffen. Die Tafelsichtseite und –rückseite sind imprägniert.

Mechanische Eigenschaft: Klasse 4, Kategorie A

Brandverhalten: Klasse A2-s1,d0

Maßabweichung: Niveau I

1.3 Form und Maße

Die Tafeln müssen eben, einseitig glatt und rechteckig sein. Das Nennmaß der Tafeldicke muss 8 mm betragen.

1.4 Biegefestigkeiten

Die nach DIN EN 12467¹, Abschnitt 7.3.2 bestimmten Biegefestigkeiten der Faserzementtafel müssen mindestens die in Tabelle 1.1 aufgeführten charakteristische Biegefestigkeit (5%-Quantil mit 75 %iger Aussagewahrscheinlichkeit) aufweisen.

Tabelle 1.1: Charakteristische Biegefestigkeiten f_{ctk} der Faserzementtafel "Cembrit Patina Classic"

charakteristische Biegefestigkeiten f_{ctk} nach Trockenlagerung* (nach Tabelle 10, Zeile 2, DIN EN 12467 ¹)		charakteristische Biegefestigkeiten f_{ctk} nach Wasserlagerung* (nach Tabelle 10, Zeile 1, DIN EN 12467 ¹)	
$f_{ctk,längs}$	$f_{ctk,quer}$	$f_{ctk,längs}$	$f_{ctk,quer}$
29,4 MPa	19,0 MPa	21,7 MPa	15,3 MPa
* Sichtseite in der Biegedruckzone längs = Biegeachse rechtwinklig zur Faserrichtung quer = Biegeachse parallel zur Faserrichtung			

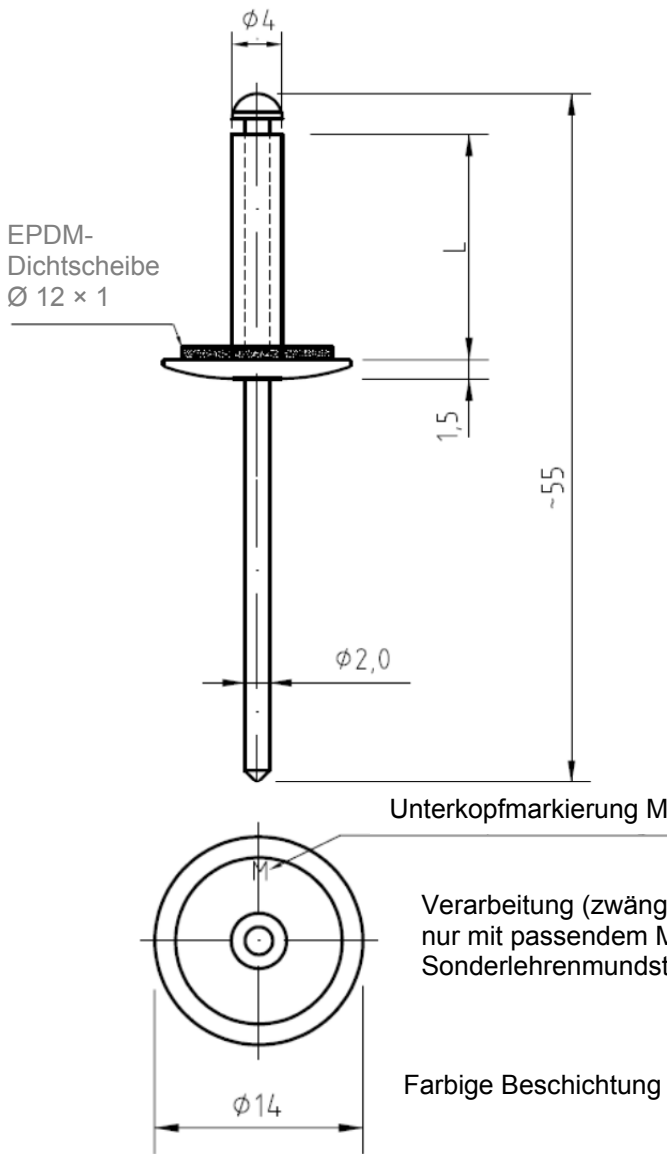
Die Ermittlung der charakteristischen Werte für die Biegefestigkeit erfolgt nach DIN EN 14358².

¹ DIN EN 12467:2012-12 Faserzementtafeln - Produktspezifikation und Prüfverfahren
² DIN EN 14358:2016-11 Holzbauwerke - Berechnung und Kontrolle charakteristischer Werte

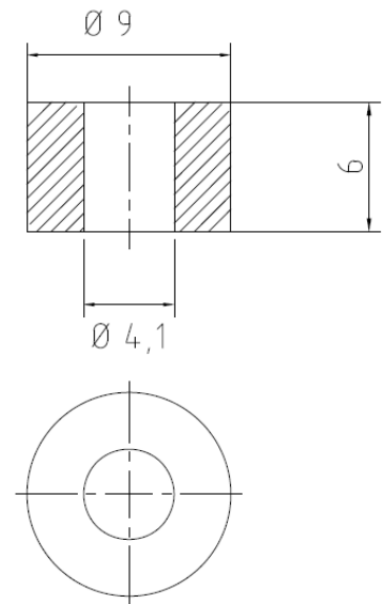
Bauteile aus großformatigen Faserzementtafeln "Cembrit Patina Classic"
 nach DIN EN 12467

Produktmerkmale der Faserzementtafel "Cembrit Patina Classic"

Anlage 1



L [mm]	Klemmbereich [mm]
20	8,0 – 14,0



MBE-Niete 4 x 20 mm, Kopf 14 mm für Plattendicke 8 mm

Hülse:

Werkstoff: AlMg5 (Aluminium)
 Werkstoff-Nr.: 3.3555 (EN AW-5019)

Nietdorn:

Werkstoff: X6CrNiTi18-10 (nichtrostender Stahl (A2))
 Werkstoff-Nr.: 1.4541 (DIN EN 10088-3)

Dichtscheibe: EPDM, Shorehärte A 65

MBE-Festpunkthülse Al 9 x 6 x 4,1

Werkstoff: AlCu4PbMgMn (Aluminium)

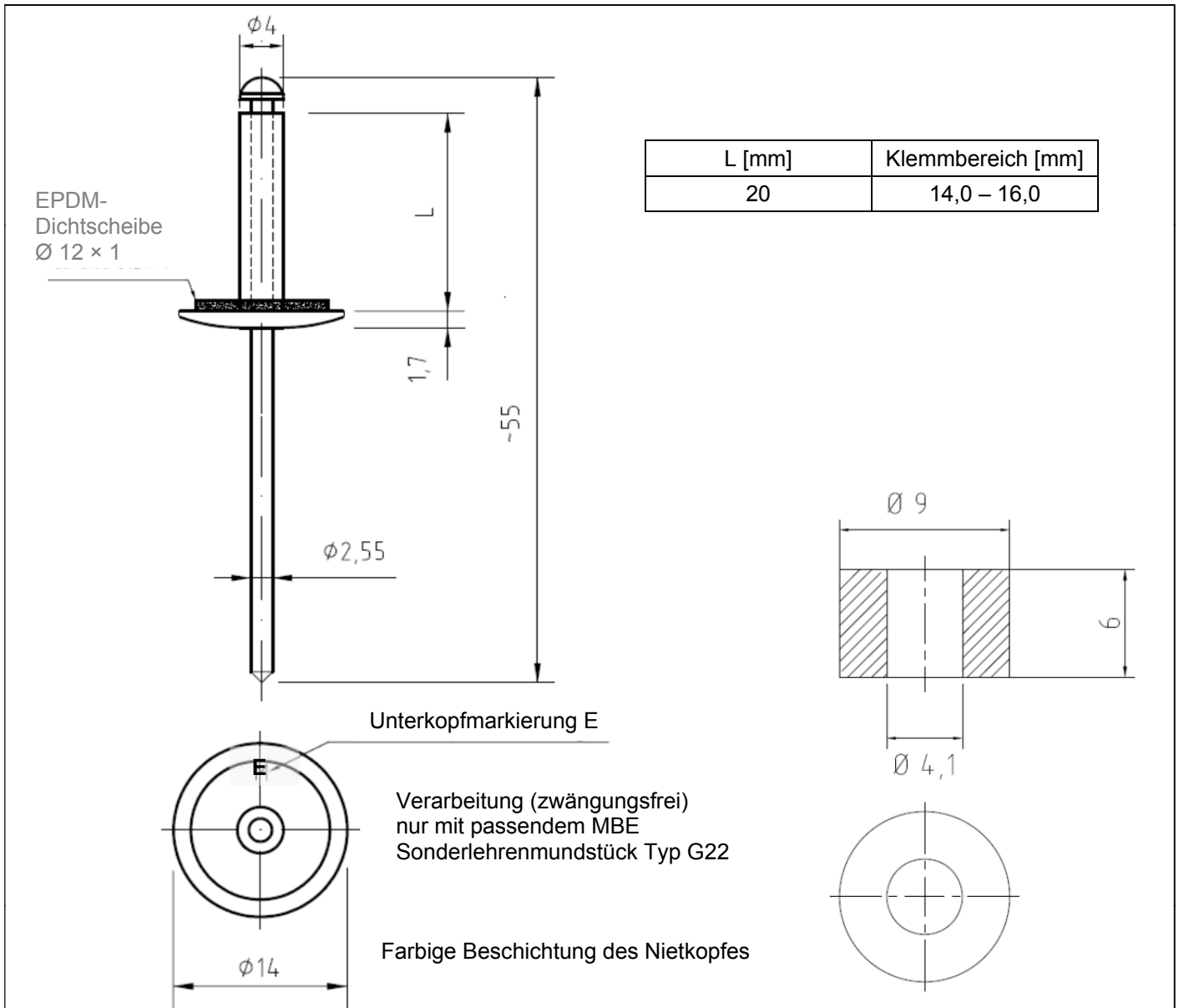
Werkstoff-Nr.: 3.1645 (EN AW-2007)

Maße in mm, ohne Maßstab

Bauteile aus großformatigen Faserzementtafeln "Cembrit Patina Classic" nach DIN EN 12467

MBE-Niet 4 x 20 mm K14 (Hülse: AlMg5; Dorn: V2A) mit EPDM- Dichtscheibe und MBE-Festpunkthülse aus Aluminium nach Z-31.4-214 (Anlage 1, Blatt 4) zur Befestigung der Faserzementtafel auf Aluminium-Unterkonstruktionen

Anlage 2
 Blatt 1 von 4



L [mm]	Klemmbereich [mm]
20	14,0 – 16,0

MBE-Niete 4 x 20 mm, Kopf 14 mm für Plattendicke 8 mm

Hülse:

Werkstoff: X3CrNiCu18-9-4 (nichtrostender Stahl (A2))

Werkstoff-Nr.: 1.4567 (DIN EN 10088-3)

Nietdorn:

Werkstoff: X6CrNiTi18-10 (nichtrostender Stahl (A2))

Werkstoff-Nr.: 1.4541 (DIN EN 10088-3)

Dichtscheibe: EPDM, Shorehärte A 65

MBE-Festpunkthülse Al 9 x 6 x 4,1

Werkstoff: AlCu4PbMgMn (Aluminium)

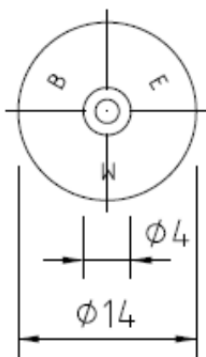
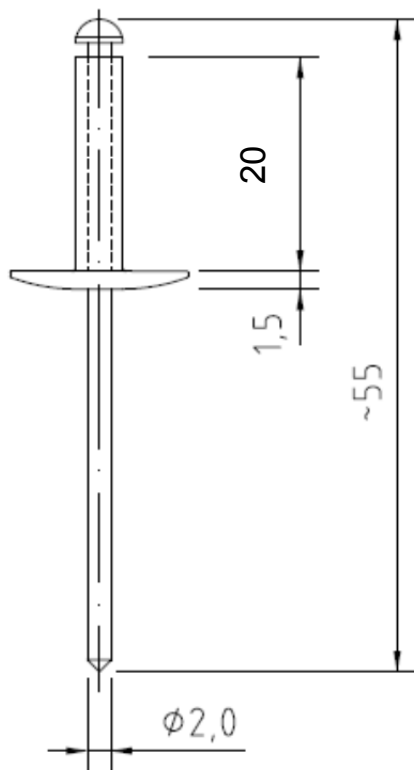
Werkstoff-Nr.: 3.1645 (EN AW-2007)

Maße in mm, ohne Maßstab

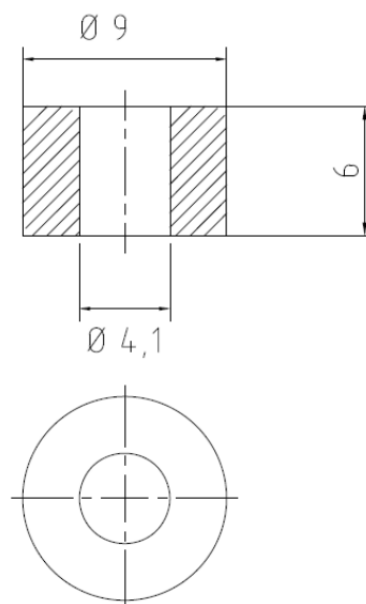
Bauteile aus großformatigen Faserzementtafeln "Cembrit Patina Classic" nach DIN EN 12467

MBE-Niet 4 x 20 mm K14 (Hülse: V2A; Dorn: V2A) mit EPDM-Dichtscheibe und MBE-Festpunkthülse aus Aluminium nach Z-31.4-214 (Anlage 1, Blatt 5) zur Befestigung der Faserzementtafel auf Aluminium-Unterkonstruktionen

Anlage 2
 Blatt 2 von 4



Farbige Beschichtung des Nietkopfes



MBE-Niete 4 x 20 mm, Kopf 14 mm für Plattendicke 8 mm

Hülse:
 Werkstoff: AlMg5 (Aluminium)
 Werkstoff-Nr.: 3.3555 (EN AW-5019)

Nietdorn:
 Werkstoff: X6CrNiTi18-10 (nichtrostender Stahl (A2))
 Werkstoff-Nr.: 1.4541 (DIN EN 10088-3)

MBE-Festpunkthülse Al 9 x 6 x 4,1

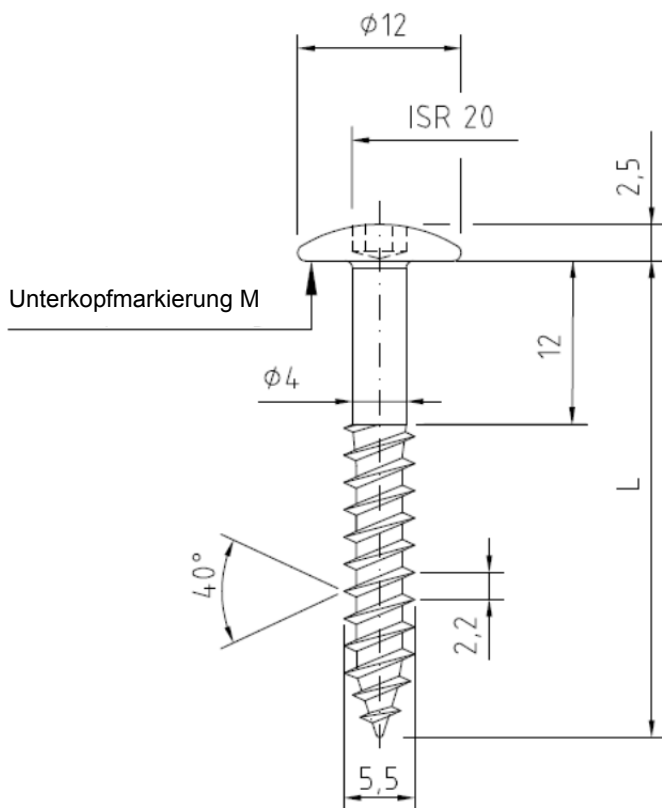
Werkstoff: AlCu4PbMgMn (Aluminium)
 Werkstoff-Nr.: 3.1645 (EN AW-2007)

Maße in mm, ohne Maßstab

Bauteile aus großformatigen Faserzementtafeln "Cembrit Patina Classic" nach DIN EN 12467

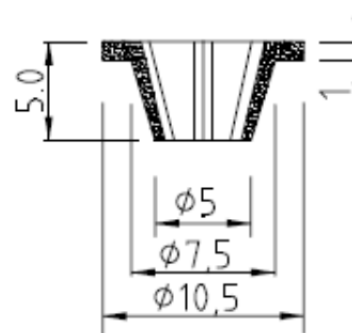
MBE-Niet 4 x 20 mm K14 (Hülse: AlMg5; Dorn: V2A) und MBE-Feststoffhülse aus Aluminium nach Z-31.4-214 (Anlage 1, Blatt 1) zur Befestigung der Faserzementtafel auf Aluminium-Unterkonstruktionen

Anlage 2
 Blatt 3 von 4



Schraubenkopf wahlweise beschichtet

Plattendicke [mm]	L [mm]
8	35



MBE-Schraube 5,5 x 35 mm K12

Werkstoff: X5CrNiMo17-12-2 (nichtrostendet Stahl (A4))

Werkstoff-Nr. : 1.4401 (DIN EN 10088-3)

Dichtung CD

Werkstoff: TPE TC9 AAA schwarz

Shorehärte: ~38D

Maße in mm, ohne Maßstab

elektronische Kopie der abt des dibt: z-31.4-209

Bauteile aus großformatigen Faserzementtafeln "Cembrit Patina Classic" nach DIN EN 12467

MBE-Schraube 5,5 x 35 mm K12 aus nichtrostendem Stahl (V4A) mit Dichtung CD nach Z-31.4 -214 (Anlage 1, Blatt 3) zur Befestigung der Faserzement-Tafel auf Holz-Unterkonstruktionen

Anlage 2
 Blatt 4 von 4

Übereinstimmungserklärung gemäß §§16a Abs. 5, 21 Abs. 2 MBO*

Anschrift des Gebäudes

Straße/Hausnummer: _____

PLZ/Ort: _____

Ausführung des Bauteils: _____

nach allgemeiner Bauartgenehmigung Nr.: Z-31.4-209 mit Faserzementtafeln "Cembrit Patina Classic" nach DIN EN 12467

Unterkonstruktion: _____

und dem Befestigungsmittel: _____

nach allgemeiner bauaufsichtlicher Zulassung Z-31.4-209

Brandverhalten **nur** bei Verwendung der Faserzementtafel "Cembrit Patina Classic" für hinterlüftete Außenwandbekleidungen nach DIN 18516-1 (siehe Abschnitt 2.1.3.2 der Bauartgenehmigung):

nichtbrennbar normalentflammbar schwerentflammbar

Anschrift der ausführenden Firma

Firma: _____

Straße/Hausnummer: _____

PLZ/Ort: _____

Staat: _____

Wir erklären hiermit, dass wir die obigen Bauteile mit großformatigen Faserzementtafeln "Cembrit Patina Classic" nach DIN EN 12467 und zugehörigen Befestigungselementen gemäß den Bestimmungen der allgemeinen Bauartgenehmigung Nr.: Z-31.4-209 und den Montagehinweisen des Herstellers eingebaut haben.

Name des Fachhandwerkers: _____

Datum/Unterschrift: _____

* Diese Übereinstimmungserklärung ist nach Fertigstellung der Bauteile vom Unternehmer (Fachpersonal der ausführenden Firma) auszufüllen und dem Bauherrn (Auftraggeber) zu übergeben.

Bauteile aus großformatigen Faserzementtafeln "Cembrit Patina Classic" nach DIN EN 12467

Übereinstimmungserklärung

Anlage 3