

**Allgemeine  
bauaufsichtliche  
Zulassung/  
Allgemeine  
Bauartgenehmigung**

**Zulassungsstelle für Bauprodukte und Bauarten**

**Bautechnisches Prüfamt**

Eine vom Bund und den Ländern  
gemeinsam getragene Anstalt des öffentlichen Rechts

Mitglied der EOTA, der UEAtc und der WFTAO

Datum:

12.04.2019

Geschäftszeichen:

II 10-1.33.43-1606/2

**Nummer:**

**Z-33.43-1606**

**Geltungsdauer**

vom: **12. April 2019**

bis: **12. April 2024**

**Antragsteller:**

**Kombitex GmbH**  
Carl-Metz-Straße 24  
76275 Ettlingen

**Gegenstand dieses Bescheides:**

**Wärmedämm-Verbundsysteme mit angeklebten und angedübelten Dämmstoffplatten**

**"Kombitex EPS geklebt und gedübelt"**

**"Kombitex MW geklebt und gedübelt"**

Der oben genannte Regelungsgegenstand wird hiermit allgemein bauaufsichtlich  
zugelassen/genehmigt.

Dieser Bescheid umfasst 20 Seiten und neun Anlagen mit 33 Seiten.

DIBt

## I ALLGEMEINE BESTIMMUNGEN

- 1 Mit diesem Bescheid ist die Verwendbarkeit bzw. Anwendbarkeit des Regelungsgegenstandes im Sinne der Landesbauordnungen nachgewiesen.
- 2 Dieser Bescheid ersetzt nicht die für die Durchführung von Bauvorhaben gesetzlich vorgeschriebenen Genehmigungen, Zustimmungen und Bescheinigungen.
- 3 Dieser Bescheid wird unbeschadet der Rechte Dritter, insbesondere privater Schutzrechte, erteilt.
- 4 Dem Verwender bzw. Anwender des Regelungsgegenstandes sind, unbeschadet weiter gehender Regelungen in den "Besonderen Bestimmungen", Kopien dieses Bescheides zur Verfügung zu stellen. Zudem ist der Verwender bzw. Anwender des Regelungsgegenstandes darauf hinzuweisen, dass dieser Bescheid an der Verwendungs- bzw. Anwendungsstelle vorliegen muss. Auf Anforderung sind den beteiligten Behörden ebenfalls Kopien zur Verfügung zu stellen.
- 5 Dieser Bescheid darf nur vollständig vervielfältigt werden. Eine auszugsweise Veröffentlichung bedarf der Zustimmung des Deutschen Instituts für Bautechnik. Texte und Zeichnungen von Werbeschriften dürfen diesem Bescheid nicht widersprechen, Übersetzungen müssen den Hinweis "Vom Deutschen Institut für Bautechnik nicht geprüfte Übersetzung der deutschen Originalfassung" enthalten.
- 6 Dieser Bescheid wird widerruflich erteilt. Die Bestimmungen können nachträglich ergänzt und geändert werden, insbesondere, wenn neue technische Erkenntnisse dies erfordern.
- 7 Dieser Bescheid bezieht sich auf die von dem Antragsteller gemachten Angaben und vorgelegten Dokumente. Eine Änderung dieser Grundlagen wird von diesem Bescheid nicht erfasst und ist dem Deutschen Institut für Bautechnik unverzüglich offenzulegen.
- 8 Die von diesem Bescheid umfasste allgemeine Bauartgenehmigung gilt zugleich als allgemeine bauaufsichtliche Zulassung für die Bauart.

## II BESONDERE BESTIMMUNGEN

### 1 Regelungsgegenstand und Verwendungs- bzw. Anwendungsbereich

Zulassungsgegenstand sind die Wärmedämm-Verbundsysteme (WDVS) mit den Handelsbezeichnungen "Kombitex EPS geklebt und gedübelt" und "Kombitex MW geklebt und gedübelt". Das WDVS besteht jeweils aus Dämmplatten, die am Untergrund angeklebt und durch Dübel befestigt sind, einem mit Textilglas-Gittergewebe bewehrten Unterputz sowie einer Schlussbeschichtung (Oberputz). Ergänzend sind Haftvermittler als Komponenten des WDVS möglich.

Alle für das WDVS eines Bauvorhabens erforderlichen Komponenten sind vom Antragsteller dieser allgemeinen bauaufsichtlichen Zulassung zu liefern bzw. liefern zu lassen. Die Komponenten werden vom Antragsteller oder einem Lieferanten werksmäßig hergestellt.

Der Zulassungsgegenstand darf auf Außenwänden aus Mauerwerk und Beton mit oder ohne Putz angewendet werden. Genehmigungsgegenstand ist die Bauart des WDVS mit den Bestimmungen, wie es auf der Baustelle aus diesen genannten Komponenten herzustellen ist. Der Untergrund muss dafür fest, trocken, fett- und staubfrei sein. Die Verträglichkeit eventuell vorhandener Beschichtungen mit dem Klebemörtel ist zu prüfen.

Unebenheiten bis 2 cm/m dürfen überbrückt werden; größere Unebenheiten müssen mechanisch egalisiert oder durch einen geeigneten Putz ausgeglichen werden.

Der Bescheid basiert auf den beim DIBt eingereichten Unterlagen. Änderungen am WDVS oder den Bestandteilen oder deren Herstellungsverfahren, die dazu führen könnten, dass die hinterlegten Daten und Informationen nicht mehr korrekt sind, sind vor ihrer Einführung dem DIBt mitzuteilen. Das DIBt wird darüber entscheiden, ob sich solche Änderungen auf den Bescheid auswirken, und ggf. feststellen, ob eine zusätzliche Beurteilung oder eine Änderung des Bescheids erforderlich ist.

### 2 Bestimmungen für das Bauprodukt

#### 2.1 Eigenschaften und Zusammensetzung

##### 2.1.1 Komponenten

###### 2.1.1.1 Klebemörtel und Klebeschaum

Für die Befestigung der Dämmstoffe müssen die Klebemörtel "Kombitex KAM", "Kombitex KAM Leicht EPS" oder der Klebeschaum "HASIT DIEPLAST 876" verwendet werden.

###### 2.1.1.2 Dämmstoffe

Einer der folgenden Dämmstoffe ist zu verwenden:

###### a) EPS-Platten

Als Dämmstoffe müssen expandierte Polystyrol-Platten (EPS) gemäß Tabelle 1 mit den Abmessungen 1000 mm x 500 mm verwendet werden. Sie weisen neben den hinterlegten Angaben folgende Eigenschaften auf:

Tabelle 1:

Eigenschaft Bezeichnung	Dicke d in [mm]	Rohdichte $\rho$ in [kg/m <sup>3</sup> ]	Dynamische Steifigkeit $s'$ in [MN/m <sup>3</sup> ]
Kombitex EPS 040 weiß Fassadendämmplatte	40 - 400	14 - 25	k.A.
Kombitex EPS 035 weiß Fassadendämmplatte	40 - 400	14 - 25	k.A.
Kombitex EPS 034 grau Fassadendämmplatte	40 - 400	14 - 20	k.A.
Kombitex EPSe 034 grau Fassadendämmplatte	40 - 200	14 - 20	d = 80 mm: $s' \leq 20$ d = 120 mm: $s' \leq 15$ d = 160 mm: $s' \leq 10$ d = 200 mm: $s' \leq 7$
Kombitex EPS 034 alpin Fassadendämmplatte	40 - 300	14 - 19	k.A.
Kombitex EPS 032 grau Fassadendämmplatte	40 - 400	14 - 20	k.A.
Kombitex EPSe 032 grau Fassadendämmplatte	40 - 200	14 - 20	d = 80 mm: $s' \leq 20$ d = 120 mm: $s' \leq 15$ d = 160 mm: $s' \leq 10$ d = 200 mm: $s' \leq 7$
Kombitex EPS 032 alpin Fassadendämmplatte	40 - 300	15 - 19	k.A.

b) Mineralwolle-Platten

Als Dämmstoffe müssen Mineralwolle-Platten mit Mineralfasern hauptsächlich ausgerichtet in Plattenebene gemäß Tabelle 2 verwendet werden. Sie weisen neben den hinterlegten Angaben folgende Eigenschaften auf:

Tabelle 2:

Eigenschaften Bezeichnung	Dicke d in [mm]	Plattenab- messung [mm]	dynamische Steifigkeit s' in Abhängigkeit der Dicke		längen- bezogener Strömungs- widerstand r [kPa·s/m <sup>2</sup> ]	Beschichtung	Verdichtung
			d in [mm]	s' in [MN/ m <sup>3</sup> ]			
Kombitex MW-Platte 040 K	40 - 200	800 x 625	k.A.		k.A.	0,1,2	-
Kombitex MW-Platte 040 P	40 - 200	1000 x 625, 800 x 500, 1200 x 600, 1000 x 600, 500 x 500	k.A.		k.A.	0	-
Kombitex MW-Platte 040 S	40 - 200	800 x 625	60 - 70	40	20	0,1,2	-
			80 - 90	35			
			100 - 110	25			
			120 - 200	20			
Kombitex MW-Platte 036 K	40 - 200	800 x 625 bzw. 1200 x 400	k.A.		25	0,1,2	-
Kombitex MW-Platte 036 P	40 - 200	1200 x 600*	k.A.		k.A.	0,2	-
Kombitex MW-Platte 036 R	60 - 180	1200 x 400	60 - 100	15	30	1	ja
			110 - 160	10			
			170 - 180	5			
Kombitex MW-Platte 035 K	200 - 340**	800 x 625 bzw. 1200 x 400	k.A.		k.A.	0,1,2	-
Kombitex MW-Platte 035 P	40 - 200	1200 x 600*	k.A.		40	0,2	-
Kombitex MW-Platte 035 R	60 – 400***	800 x 625	60 - 70	12	30	0,2	ja
			80 - 90	9			
			100 - 110	8			
			120 - 130	7			
			140 - 200	5			
Kombitex MW-Platte 035 S	80 – 400****	1200 x 400	80 - 90	9	30	2	ja
			100 - 110	7			
			120 - 130	6			
			140 - 400	5			
Kombitex MW-Platte MAX 035 K	60 – 340**	1200 x 400	60	13	40	1,2	-
			80	11			
			100	8			
			120	7			
			140	6			
			160-180	5			
			200-220	4			
240-300	3						
Kombitex MW-Platte MAX 035 P	60 - 200	1200 x 400	60	11	40	2	-
			80	8			
			100-120	6			
			140	5			
			160-200	4			

\* andere Plattenabmessungen möglich  
\*\* gilt bei einlagiger Verlegung bis 300 und bei zweilagiger Verlegung der Platten bis 340 mm, wobei die einzelnen Plattendicken zwischen 60 mm und 180 mm beliebig kombinierbar sind.  
\*\*\* gilt bei einlagiger Verlegung bis 200 und bei zweilagiger Verlegung der Platten bis 400 mm, wobei die einzelnen Plattendicken zwischen 60 mm und 200 mm beliebig kombinierbar sind.  
\*\*\*\* gilt bei einlagiger Verlegung bis 240 mm und bei zweilagiger Verlegung der Platten bis 400 mm, aufgedoppelt aus zwei Einzellagen der Dicke 100 mm bis 200 mm, wobei die obere äußere Dicke mindestens 100 mm dick sein muss.

c) Mineralwolle-Lamelle

Als Dämmstoffe müssen die Mineralwolle-Lamellen mit Mineralfasern hauptsächlich ausgerichtet senkrecht zur Plattenebene gemäß Tabelle 3 verwendet werden. Sie weisen neben den hinterlegten Angaben folgende Eigenschaften auf:

Tabelle 3:

Bezeichnung \ Eigenschaft	Dicke d in [mm]	Plattenabmessung [mm]	Beschichtung
Kombitex MW-Lamelle 041 K	40 - 200	1200 x 200	0,1,2
Kombitex MW-Lamelle 040 P			0,2
Kombitex MW-Lamelle 041 R			0,1,2
Kombitex MW-Lamelle 041 S			0,1,2

**2.1.1.3 Bewehrungen**

Als Bewehrungen müssen die beschichteten Textilglas-Gittergewebe "Kombitex Armierungsgewebe fein" oder "Kombitex Armierungsgewebe G" verwendet werden.

**2.1.1.4 Unterputze**

Als Unterputze müssen die mit den Klebemörteln nach Abschnitt 2.1.1.1 identischen Produkte "Kombitex KAM" oder "Kombitex KAM leicht EPS" verwendet werden.

**2.1.1.5 Haftvermittler**

Als Haftvermittler zwischen Unterputz und Schlussbeschichtung darf das Produkt "Kombitex Putzgrund KX" verwendet werden.

**2.1.1.6 Schlussbeschichtungen**

Als Schlussbeschichtungen (Oberputze) müssen die in den Anlagen 2.1 bis 2.2 aufgeführten Produkte verwendet werden.

**2.1.1.7 Dübel**

Für die Befestigung der Dämmplatten nach Abschnitt 2.1.1.2 müssen die Dübel, mit einem Tellerdurchmesser von mindestens 60 mm, mit folgender Bezeichnung (gemäß Anlage 4) verwendet werden:

Schlagdübel	Schraubdübel	tieferversenkte Dübel
Kombitex Schlagdübel H1 eco 8/60	Kombitex Schraubdübel STR-U 2G 8/60	Kombitex Schraubdübel SV II ecotwist 8/66
Kombitex Schlagdübel H2 eco 8/60	Kombitex Schraubdübel 8 SV 8/60	Kombitex Schraubdübel Gecko U8
Kombitex Schlagdübel T-Save HTS 8/60	Kombitex Schraubdübel 8 U 8/60	Kombitex Schraubdübel T-HELIX HTH 8/66
	Kombitex Schraubdübel CS 8 DT 110V 8/110	
	Kombitex Schraubdübel HTR-P 8/60	
	Kombitex Schraubdübel IsoFux Rocket 8/60	

#### 2.1.1.8 Zubehörteile

Es dürfen normalentflammbare Zubehörteile wie z. B. Sockel-, Kanten- und Fugenprofile verwendet werden, deren maximale Länge 3 m nicht überschreitet. Die eingesetzten Zubehörteile müssen mit dem verwendeten Putzsystem materialverträglich sein.

#### 2.1.2 Wärmedämm-Verbundsystem (WDVS)

Der Aufbau des WDVS entspricht Anlage 1. Die möglichen Systemkombinationen einschließlich der zulässigen Dicken bzw. Auftragsmengen der Komponenten nach den Abschnitten 2.1.1.1 sowie 2.1.1.4 bis 2.1.1.6 sind den Anlagen 2.1 und 2.2 zu entnehmen.

##### 2.1.2.1 Standsicherheit des WDVS

Die WDVS tragen die charakteristischen Einwirkungen bzw. die Beanspruchbarkeit aus Wind gemäß den Anlagen 5.1.1 bis 5.3 in Abhängigkeit der verwendeten Dämmstoff-Dübel-Kombination für den in Abschnitt 1 dieser allgemeinen bauaufsichtlichen Zulassung genannten Verwendungsbereich ab, sofern die Ausführung gemäß Abschnitt 3.2 erfolgt.

##### 2.1.2.2 Brandverhalten des WDVS

###### 2.1.2.2.1 WDVS mit EPS-Platten

Das WDVS "Kombitex EPS geklebt und gedübelt" nach Anlage 2.1 erfüllt – außer bei Verwendung des Klebeschaums "HASIT DIEPLAST 876" – die Anforderungen an Baustoffe der Baustoffklasse B1 nach DIN 4102-1<sup>1</sup>, Abschnitt 6.1 nach DIN 4102-1 oder an die Baustoffklasse B2 nach DIN 4102-1, Abschnitt 6.2.

Das WDVS "Kombitex EPS geklebt und gedübelt" nach Anlage 2.1 erfüllt – bei Verwendung des Klebeschaums "HASIT DIEPLAST 876" – bei der Prüfung im Brandschacht die Anforderungen nach DIN 4102-1, Abs. 6.1.2.2.

###### 2.1.2.2.2 WDVS mit Mineralwolle-Dämmstoff

Das WDVS "Kombitex MW geklebt und gedübelt" nach Anlage 2.2 erfüllt die Anforderungen an Baustoffe der Baustoffklasse A2 nach DIN 4102-1 bzw. der Klasse A2 - s1,d0 nach DIN EN 13501-1<sup>2</sup>.

##### 2.1.2.3 Wärme- und Feuchteschutz des WDVS

Für den rechnerischen Nachweis des Wärmeschutzes des WDVS ist in Abhängigkeit des verwendeten Dämmstoffs folgender Bemessungswert der Wärmeleitfähigkeit  $\lambda_B$  anzusetzen:

Handelsbezeichnung Dämmstoff	Bemessungswert $\lambda_B$ in [W/ (m · K)]
<b>EPS-Platten</b>	
Kombitex EPS 040 weiß Fassadendämmplatte	0,040
Kombitex EPS 035 weiß Fassadendämmplatte	0,035
Kombitex EPS 034 grau Fassadendämmplatte	0,034
Kombitex EPSe 034 grau Fassadendämmplatte	0,034
Kombitex EPS 034 alpin Fassadendämmplatte	0,034
Kombitex EPS 032 grau Fassadendämmplatte	0,032
Kombitex EPSe 032 grau Fassadendämmplatte	0,032
Kombitex EPS 032 alpin Fassadendämmplatte	0,032

<sup>1</sup> DIN 4102-1:1998-05 Brandverhalten von Baustoffen und Bauteile – Teil 1: Baustoffe; Begriffe, Anforderungen und Prüfungen

<sup>2</sup> DIN EN 13501-1:2010-01 Klassifizierung von Bauprodukten und Bauarten zu ihrem Brandverhalten – Teil 1: Klassifizierung mit den Ergebnissen aus den Prüfungen zum Brandverhalten von Bauprodukten

Handelsbezeichnung Dämmstoff	Bemessungswert $\lambda_B$ in [W/ (m · K)]
<b>Mineralwolle-Platten</b>	
Kombitex MW-Platte 040 K	0,040
Kombitex MW-Platte 040 P	0,040
Kombitex MW-Platte 040 S	0,040
Kombitex MW-Platte 036 K	0,036
Kombitex MW-Platte 036 P	0,036
Kombitex MW-Platte 036 R	0,036
Kombitex MW-Platte 035 K	0,035
Kombitex MW-Platte 035 P	0,035
Kombitex MW-Platte 035 R	0,035
Kombitex MW-Platte 035 S	0,035
Kombitex MW-Platte MAX 035 K	0,035
Kombitex MW-Platte MAX 035 P	0,035
<b>Mineralwolle-Lamelle</b>	
Kombitex MW-Lamelle 041 K	0,041
Kombitex MW-Lamelle 040 P	0,040
Kombitex MW-Lamelle 041 R	0,041
Kombitex MW-Lamelle 041 S	0,041

Für den Feuchteschutz der WDVS sind für die Unterputze und Schlussbeschichtungen ggf. mit dem passenden Haftvermittler die  $w$ - und/oder  $s_d$ -Werte gemäß Anlage 3 dieses Bescheides zu berücksichtigen.

#### 2.1.2.4 Schallschutz des WDVS

Der Korrekturwert  $\Delta R_{w,WDVS}$ , der beim Nachweis des Schallschutzes (Schutz gegen Außenlärm) für das WDVS für die Massivwand ohne WDVS zu berücksichtigen ist, ist für EPS-Platten gemäß Anlagen 7.1.1 und 7.1.2 bzw. für Mineralwolle-Dämmstoffe gemäß Anlagen 7.2.1 und 7.2.2 mit der in Abschnitt 2.1.1.2 angegebenen dynamischen Steifigkeit und ggf. dem längenbezogenen Strömungswiderstand zu ermitteln.

Der Korrekturwert  $\Delta R_{w,WDVS}$  für WDVS mit zweilagiger Dämmstoffschicht bei Mineralwolle-Platten kann nach Anlage 7.3 ermittelt werden.

Ist bei Dämmstoffen die dynamische Steifigkeit  $s'$  bzw. zusätzlich der längenbezogene Strömungswiderstand  $r$  bei Mineralwolle-Dämmstoffen nicht angegeben ist oder wenn auf eine Ermittlung des Korrekturwertes  $\Delta R_{w,WDVS}$  nach Anlagen 7.1.1 und 7.1.2 bzw. 7.2.1 und 7.2.2 verzichtet wird, ist für  $\Delta R_{w,WDVS}$  ein Wert von  $-6$  dB in Ansatz zu bringen.

## 2.2 Herstellung, Verpackung, Transport, Lagerung und Kennzeichnung

### 2.2.1 Herstellung

Die Komponenten nach Abschnitt 2.1.1 sind werksseitig herzustellen. Das WDVS wird auf der Baustelle aus den Komponenten hergestellt.

### 2.2.2 Verpackung, Transport, Lagerung

Die Komponenten müssen nach den Angaben des Antragstellers gelagert und vor Beschädigung geschützt werden.



### 2.2.3 Kennzeichnung

Die Kennzeichnung des Bauproduktes nach Abschnitt 2.1.2 mit dem Übereinstimmungszeichen (Ü-Zeichen) ist gemäß des §21(4) der MBO entsprechenden landesrechtlichen Regelung sowie der einschlägigen landesrechtlichen Übereinstimmungsverordnung abzugeben. Die Kennzeichnung darf nur erfolgen, wenn die Voraussetzungen nach Abschnitt 2.3 erfüllt sind.

Es sind außerdem anzugeben:

- Handelsnamen des WDVS und der zum Einsatz kommenden Komponenten
- Lagerungsbedingungen

Auf der Verpackung oder dem Beipackzettel/Lieferschein der einzelnen Komponenten der WDVS ist die jeweilige Handelsbezeichnung anzugeben.

## 2.3 Übereinstimmungsbestätigung

### 2.3.1 Übereinstimmungsbestätigung durch Übereinstimmungszertifikat

Die Bestätigung der Übereinstimmung der WDVS mit den Bestimmungen der von dem Bescheid erfassten allgemeinen bauaufsichtlichen Zulassung muss für jedes Herstellwerk mit einer Übereinstimmungserklärung des Herstellers auf der Grundlage der werkseigenen Produktionskontrolle und eines Übereinstimmungszertifikates einer Zertifizierungsstelle sowie einer regelmäßigen Fremdüberwachung durch eine anerkannte Überwachungsstelle nach Maßgabe der folgenden Bestimmungen erfolgen.

Für die Erteilung des Übereinstimmungszertifikats und die Fremdüberwachung einschließlich der dabei durchzuführenden Produktprüfungen hat der Antragsteller eine hierfür anerkannte Zertifizierungsstelle sowie eine hierfür anerkannte Überwachungsstelle einzuschalten.

Die Übereinstimmungserklärung hat der Antragsteller durch Kennzeichnung des Bauproduktes mit dem Übereinstimmungszeichen (Ü-Zeichen) unter Hinweis auf den Verwendungszweck abzugeben.

Dem Deutschen Institut für Bautechnik ist von der Zertifizierungsstelle eine Kopie des von ihr erteilten Übereinstimmungszertifikats zur Kenntnis zu geben.

### 2.3.2 Werkseigene Produktionskontrolle

In jedem Herstellwerk ist eine werkseigene Produktionskontrolle einzurichten und durchzuführen. Unter werkseigener Produktionskontrolle wird die vom Hersteller bzw. Lieferant vorzunehmende kontinuierliche Überwachung der Produktion verstanden, mit der dieser sicherstellt, dass die von ihm hergestellten Komponenten den Bestimmungen der von diesem Bescheid erfassten allgemeinen bauaufsichtlichen Zulassung entsprechen.

Im Rahmen der werkseigenen Produktionskontrolle sind die Prüfungen, Kontrollen und Auswertungen durchzuführen, die im beim Deutschen Institut für Bautechnik hinterlegten Prüf- und Überwachungsplan<sup>3</sup> enthalten und somit Bestandteil dieser allgemeinen bauaufsichtlichen Zulassung sind.

Die Ergebnisse der werkseigenen Produktionskontrolle sind aufzuzeichnen und auszuwerten. Die Aufzeichnungen müssen mindestens folgende Angaben enthalten:

- Handelsnamen des Bauproduktes und der Komponente bzw. des Ausgangsmaterials und der Bestandteile
- Art der Kontrolle oder Prüfung
- Datum der Herstellung und der Prüfung des Bauproduktes und der Komponente bzw. des Ausgangsmaterials oder der Bestandteile
- Ergebnis der Kontrollen und Prüfungen und, soweit zutreffend, Vergleich mit den Anforderungen

<sup>3</sup>

Der Prüf- und Überwachungsplan ist ein vertraulicher Bestandteil der in diesem Bescheid geregelten allgemeinen bauaufsichtlichen Zulassung, der für die Fremdüberwachung eingeschalteten zugelassenen Stelle sowie ggf. auszuweise dem Hersteller oder Lieferanten vom Antragsteller zur Verfügung gestellt wird.

- Unterschrift des für die werkseigene Produktionskontrolle Verantwortlichen

Die Aufzeichnungen sind mindestens fünf Jahre aufzubewahren und der für die Fremdüberwachung eingeschalteten Überwachungsstelle vorzulegen. Sie sind dem Deutschen Institut für Bautechnik und der zuständigen obersten Bauaufsichtsbehörde auf Verlangen vorzulegen.

Bei ungenügendem Prüfergebnis sind vom Hersteller bzw. Lieferanten unverzüglich die erforderlichen Maßnahmen zur Abstellung des Mangels zu treffen. Komponenten, die den Anforderungen nicht entsprechen, sind so zu handhaben, dass Verwechslungen mit übereinstimmenden ausgeschlossen werden. Nach Abstellung des Mangels ist - soweit technisch möglich und zum Nachweis der Mängelbeseitigung erforderlich - die betreffende Prüfung unverzüglich zu wiederholen.

### **2.3.3 Fremdüberwachung**

In jedem Herstellwerk sind das Werk und die werkseigene Produktionskontrolle durch eine Fremdüberwachung regelmäßig zu überprüfen, mindestens jedoch zweimal jährlich.

Im Rahmen der Fremdüberwachung ist eine Erstprüfung durchzuführen, sind Proben nach dem Prüfplan zu entnehmen und zu prüfen. Die Probenahme und Prüfungen obliegen jeweils der anerkannten Überwachungsstelle. Es sind mindestens die Prüfungen, Kontrollen und Auswertungen durchzuführen, die im beim Deutschen Institut für Bautechnik hinterlegten Prüf- und Überwachungsplan<sup>3</sup> enthalten und die somit Bestandteil dieser allgemeinen bauaufsichtlichen Zulassung sind.

Die Ergebnisse der Zertifizierung und Fremdüberwachung sind mindestens fünf Jahre aufzubewahren. Sie sind von der Zertifizierungsstelle bzw. der Überwachungsstelle dem Deutschen Institut für Bautechnik und der zuständigen obersten Bauaufsichtsbehörde auf Verlangen vorzulegen.

## **3 Bestimmungen für die Anwendung des Zulassungsgegenstandes**

### **3.1 Planung und Bemessung**

#### **3.1.1 Standsicherheit**

##### **3.1.1.1 Nachweisführung**

Der Nachweis der Standsicherheit des Genehmigungsgegenstandes der Bauart WDVS ist auf der Grundlage der Beanspruchbarkeit des WDVS aus Wind bzw. der charakteristischen Einwirkungen aus Wind, der verwendeten Dübel, gemäß Abschnitt 2.1.1.7 und der folgenden Bedingungen erbracht.

Der Nachweis des Abtrags der Lasten aus Eigengewicht und hygrothermischen Einwirkungen ist für die im Abschnitt 2.1.2 genannten WDVS bei einer Verarbeitung gemäß Abschnitt 3.2 erbracht.

Die charakteristische Zugtragfähigkeit der Dübel im Verankerungsgrund (Wand) sowie mögliche Verwendungsbeschränkungen sind den jeweiligen Eignungsnachweisen nach Anlage 4 zu entnehmen.

Bei Verwendung von Dämmstoff-Dübel-Kombinationen gemäß den jeweiligen Anlagen 5.1.2, 5.1.3 Tabellen 2 und 3, 5.2.4 Tabelle 4, 5.2.6 Tabellen 2,3 und 4, 5.2.7, 5.2.8 Tabellen 1 und 2, 5.2.9 Tabellen 2 und 3, 5.2.10, 5.2.11 und 5.2.12 sind die folgenden Bedingungen zu erfüllen:

1.)  $w_{ek} \leq$  "Beanspruchbarkeit des WDVS aus Wind" gemäß den jeweiligen Anlagen 5.1.2, 5.1.3 Tabellen 2 und 3, 5.2.4 Tabelle 4, 5.2.6 Tabellen 2,3 und 4, 5.2.7, 5.2.8 Tabellen 1 und 2, 5.2.9 Tabellen 2 und 3, 5.2.10, 5.2.11 und 5.2.12 Die Anzahl der Dübel  $n$ , mit der diese Gleichung erfüllt ist, ist in Bedingung 2.) zu verwenden.

2.)  $w_{ed} \leq N_{Rd,Dübel} \cdot n$   
dabei ist

$$w_{ed} = \gamma_F \cdot w_{ek}$$

$$N_{Rd, Dübel} = N_{Rk,Dübel} / \gamma_{M,U}$$

mit

$w_{ed}$ : Bemessungswert der Beanspruchung aus Wind

$w_{ek}$ : charakteristische Einwirkung aus Wind

$N_{Rd, Dübel}$ : Bemessungswert der Zugtragfähigkeit des Dübels im Untergrund

$N_{Rk, Dübel}$ : charakteristische Zugtragfähigkeit des Dübels im Untergrund (gemäß Anhang der jeweiligen Dübel-ETA)

$\gamma_F$ : 1,5 (Sicherheitsbeiwert für die Einwirkungen aus Wind)

$\gamma_{M,U}$ : Sicherheitsbeiwert des Ausziehwidestands des Dübels aus dem Untergrund (entspricht  $\gamma_M$  der jeweiligen Dübel-ETA bzw. wenn nicht anders angegeben  $\gamma_{M,U} = 2,0$ )

$n$ : Anzahl der Dübel (je  $m^2$ ) gemäß Anlagen 5.1.2, 5.1.3 Tabellen 2 und 3, 5.2.4 Tabelle 4, 5.2.6 Tabellen 2,3 und 4, 5.2.7, 5.2.8 Tabellen 1 und 2, 5.2.9 Tabellen 2 und 3, 5.2.10, 5.2.11 und 5.2.12, mit der die Bedingung 1.) erfüllt ist

Sofern nicht anders angegeben gilt für die Anordnung der Dübel der Anhang A der Norm DIN 55699<sup>4</sup>.

### 3.1.1.2 Fugenüberbrückung

Die WDVS dürfen nicht zur Überbrückung von Dehnungsfugen in den Außenwandflächen (z. B. der Fugen in den Außenwandflächen von Plattenbauten bei Verwendung von Dreischichtplatten) angewendet werden.

### 3.1.1.3 Feldgrößen ohne Dehnungsfugen

Für WDVS mit Mineralwolle-Platten "Kombitex MW-Platte 035 R" ( $d > 200$  mm) sind folgende Feldgrößen ohne Dehnungsfugen möglich:

Art des Putzsystems	Maximale Feldgröße	Putzdicke	Putzgewicht max. (nass)
Dickschichtputzsystem	7,5 m x 7,5 m	$\leq 25$ mm	30 kg/m <sup>2</sup>
Dünnschichtputzsystem	50 m x 25 m	$\leq 8$ mm	22 kg/m <sup>2</sup>

4

DIN 55699:2017-08

Anwendung und Verarbeitung von außenseitigen Wärmedämm-Verbundsystemen (WDVS) mit Dämmstoffen aus expandiertem Polystyrol-Hartschaum (EPS) oder Mineralwolle (MW)

**Allgemeine bauaufsichtliche Zulassung/  
Allgemeine Bauartgenehmigung  
Nr. Z-33.43-1606**

Seite 12 von 20 | 12. April 2019

Für WDVS mit zweilagigen Mineralwolle-Platten "Kombitex MW-Platte 035 S" ( $d > 200$  mm) sind folgende Feldgrößen ohne Dehnungsfugen möglich:

Art des Putzsystems	Maximale Feldgröße	Putzdicke	Putzgewicht max. (nass)
Dickschichtputzsystem	7,5 m x 7,5 m	$\leq 25$ mm	30 kg/m <sup>2</sup>
Dünnschichtputzsystem	50 m x 25 m	$\leq 8$ mm	22 kg/m <sup>2</sup>

Für WDVS mit Mineralwolle-Platten "Kombitex MW-Platte 035 K" ( $d > 200$  mm) sind folgende Feldgrößen ohne Dehnungsfugen möglich:

Art des Putzsystems	Maximale Feldgröße	Putzdicke	Putzgewicht max. (nass)
Dickschichtputzsystem	7,5 m x 7,5 m	$> 9$ mm	30 kg/m <sup>2</sup>
	10 m x 12 m		22 kg/m <sup>2</sup>
Dünnschichtputzsystem	50 m x 25 m	$\leq 9$ mm	22 kg/m <sup>2</sup>

Für WDVS mit Mineralwolle-Platten "Kombitex MW-Platte 040 K" und "Kombitex MW-Platte 036 K" ( $d \leq 200$  mm) mit versenkter Dübelmontage sind folgende Feldgrößen ohne Dehnungsfugen möglich:

Art des Putzsystems	Maximale Feldgröße	Putzdicke	Putzgewicht max. (nass)
Dickschichtputzsystem	10 m x 12 m	$> 9$ mm	30 kg/m <sup>2</sup>
Dünnschichtputzsystem	50 m x 25 m	$\leq 9$ mm	22 kg/m <sup>2</sup>

Für WDVS mit Mineralwolle-Platten "Kombitex MW-Platte MAX 035 K" mit versenkter Dübelmontage ( $d \leq 200$  mm) sind folgende Feldgrößen ohne Dehnungsfugen möglich:

Art des Putzsystems	Maximale Feldgröße	Putzdicke	Putzgewicht max. (nass)
Dickschichtputzsystem mit Dübeln "Kombitex Schraubdübel SV II ecotwist 8/66", "Kombitex Schraubdübel T-HELIX HTH 8/66", "Kombitex Schraubdübel Gecko U8 8/66"	10 m x 12 m	$> 9$ mm	30 kg/m <sup>2</sup>
Dickschichtputzsystem mit Dübel "Kombitex Schraubdübel STR-U 2G 8/60"	50 m x 25 m	$> 9$ mm	22 kg/m <sup>2</sup>
Dünnschichtputzsystem mit Dübeln "Kombitex Schraubdübel STR-U 2G 8/60", "Kombitex Schraubdübel SV II ecotwist 8/66", "Kombitex Schraubdübel T-HELIX HTH 8/66" und "Kombitex Schraubdübel Gecko U8 8/66"	50 m x 25 m	$\leq 9$ mm	22 kg/m <sup>2</sup>

Für WDVS mit Mineralwolle-Platten "Kombitex MW-Platte MAX 035 K" (d > 200 mm) sind folgende Feldgrößen ohne Dehnungsfugen möglich:

Art des Putzsystems	Maximale Feldgröße	Putzdicke	Putzgewicht max. (nass)
Dickschichtputzsystem	7,5 m x 7,5 m	> 9 mm	30 kg/m <sup>2</sup>
	10 m x 12 m		22 kg/m <sup>2</sup>
Dünnschichtputzsystem	50 m x 25 m	≤ 9 mm	22 kg/m <sup>2</sup>

Die entsprechenden Feldgrößen sind objektspezifisch vom Planer festzulegen. Die Ausführung erfolgt im Putzsystem gemäß den Empfehlungen durch den WDVS-Hersteller.

### 3.1.2 Wärmeschutz und klimabedingter Feuchteschutz

Es ist ein rechnerischer Nachweis des Wärmeschutzes für die Bauart WDVS zu führen. Für die dabei anzusetzenden Bemessungswerte des Dämmstoffs gelten die Bestimmungen des Abschnitts 2.1.2.3. Das Putzsystem darf vernachlässigt werden.

Für den Nachweis des klimabedingten Feuchteschutzes gilt DIN 4108-3. Für das WDVS sind die Angaben in Abschnitt 2.1.2.3 zu berücksichtigen.

Die Minderung der Wärmedämmung durch die Wärmebrückenwirkung der Dübel muss dabei nach Anlage 6 berücksichtigt werden.

Bei bestimmten Wettersituationen und abhängig von der Wärmedämmung der tragenden Wandkonstruktion können sich die Befestigungselemente an der Putzoberfläche durch Unterschiede in der Tauwasser- oder Reifbildung gegenüber der ungestörten Wand vorübergehend abzeichnen.

Der Nachweis zur Dampfdiffusion ist bei zweilagiger Verlegung der Mineralwolle-Platten mit dem zur Anwendung kommenden Klebemörtel zu führen.

Bei Detailplanungen von Anschlüssen und Durchdringungen des WDVS ist auf eine wärmebrückenfreie Ausführung zu achten.

### 3.1.3 Schallschutz

Der Nachweis des Schallschutzes (Schutz gegen Außenlärm) ist für die Bauart WDVS nach DIN 4109-1<sup>5</sup> und DIN 4109-2<sup>6</sup> zu führen. Für den Nachweis des Schallschutzes ist das bewertete Schalldämm-Maß  $R_{w,WDVS}$  der Wandkonstruktion (Massivwand mit WDVS) nach folgender Gleichung zu ermitteln:

$$R_{w,WDVS} = R_{w,O} + \Delta R_{w,WDVS}$$

mit:  $R_{w,O}$  bewertetes Schalldämm-Maß der Massivwand ohne WDVS, ermittelt nach DIN 4109-32<sup>7</sup>

$\Delta R_{w,WDVS}$  Korrekturwert ermittelt nach Abschnitt 2.1.2.4

### 3.1.4 Brandschutz

#### 3.1.4.1 WDVS mit EPS-Platten

Das WDVS "Kombitex EPS geklebt und gedübelt" nach Anlage 2.1 mit EPS-Platten nach Abschnitt 2.1.1.2 a) darf unter Beachtung der nachfolgenden Randbedingungen dort angewendet werden, wo die bauaufsichtlichen Anforderungen für Außenwandbekleidungen schwerentflammbar bzw. normalentflammbar bestehen.

5 DIN 4109-1 Schallschutz im Hochbau – Teil 1: Mindestanforderungen  
6 DIN 4109-2 Schallschutz im Hochbau – Teil 2: Rechnerische Nachweise der Erfüllung der Anforderungen  
7 DIN 4109-32 Schallschutz im Hochbau – Teil 32: Daten für die rechnerischen Nachweise des Schallschutzes (Bauteilkatalog) – Massivbau

		WDVS	
		schwerentflammbar <sup>a)</sup>	normalentflammbar
Verklebung	Klebeschaum "HASIT DIEPLAST 876"	ja <sup>c)</sup>	ja
	Klebemörtel	ja	
Eigenschaften der EPS-Platte	Rohdichte [kg/m <sup>3</sup> ]	≤ 22	beliebig
	Dämmstoffdicke [mm]	≤ 300 <sup>b)</sup>	≤ 400
Putz- system	Dicke [mm] (Schlussbeschichtung und Unterputz)	gemäß Anlage 2.1, aber ≥ 5	gemäß Anlage 2.1
<p>a) Die Ausführung des WDVS muss entsprechend der im Abschnitt 3.2.4.2 bestimmten Maßnahmen unter Beachtung der dort angegebenen Randbedingungen erfolgen.</p> <p>b) Bei Dämmstoffdicken über 100 mm muss die Ausführung des WDVS entsprechend der in Abschnitt 3.2.4.3 bestimmten Maßnahmen erfolgen.</p> <p>c) Die Dicke des Putzsystems (Schlussbeschichtung und Unterputz) muss 6 mm betragen; das WDVS darf nur mit mineralischen Schlussbeschichtungen ausgeführt werden.</p>			

### 3.1.4.2 WDVS mit Mineralwolle-Dämmstoff

Das WDVS "Kombitex MW geklebt und gedübelt" nach Anlage 2.2 mit Mineralwolle-Dämmstoffen nach Abschnitt 2.1.1.2 b) oder 2.1.1.2 c) darf dort angewendet werden, wo die bauaufsichtlichen Anforderungen für Außenwandbekleidungen nichtbrennbar, schwerentflammbar bzw. normalentflammbar bestehen.

## 3.2 Ausführung

### 3.2.1 Anforderungen an den Antragsteller und die ausführende Firma

#### – Antragsteller

Der Antragsteller ist verpflichtet, die Besonderen Bestimmungen dieses Bescheids und alle Informationen über die erforderlichen weiteren Einzelheiten zur einwandfreien Ausführung der Bauart den mit Planung, Bemessung und Ausführung des WDVS betrauten Personen zur Verfügung zu stellen.

#### – Ausführende Firma (Unternehmer)

Das Fachpersonal der ausführenden Firma hat sich über die Besonderen Bestimmungen dieses Bescheids sowie über alle für eine einwandfreie Ausführung der Bauart erforderlichen weiteren Einzelheiten beim Antragsteller zu informieren.

Die ausführende Firma hat gemäß Anlage 9 die Übereinstimmung der Bauart WDVS mit der in diesem Bescheid geregelten allgemeinen Bauartgenehmigung zu erklären. Diese Erklärung ist dem Bauherrn zu überreichen.

### 3.2.2 Allgemeines

Für die WDVS dürfen nur die im Abschnitt 2.1.1 und in den Anlagen 2.1 bis 2.2 genannten Komponenten und deren Kombination gemäß folgender Bestimmungen sowie unter Berücksichtigung der Vorgaben aus Planung und Bemessung (s. Abschnitt 3.1) angewendet und ausgeführt werden.

Bei der Verarbeitung und Erhärtung dürfen keine Temperaturen unter +5 °C auftreten.

### 3.2.3 Klebemörtel und Klebeschäum

Die Klebemörtel sind ggf. nach den Vorgaben des Antragstellers unter Beachtung der Technischen Informationen zum jeweiligen Klebemörtel zu mischen. Der Klebeschäum ist verarbeitungsfertig. Die Klebemörtel oder Klebeschäum sind mit einer Auftragsmenge nach Anlage 2.1 bis 2.2 aufzubringen.

### 3.2.4 Anbringen der Dämmplatten

#### 3.2.4.1 Allgemeines

Beschädigte Dämmplatten dürfen nicht eingebaut werden.

Die Dämmplatten sind durch geeignete Maßnahmen vor Feuchtigkeitsaufnahme zu schützen, insbesondere bei Lagerung auf der Baustelle und vor dem Aufbringen des Putzsystems.

#### 3.2.4.2 Konstruktive Brandschutzmaßnahmen

Für schwerentflammbare WDVS mit bis zu 300 mm dicken EPS-Platten müssen folgende konstruktiven Maßnahmen gegen eine Brandeinwirkung von außen ausgeführt werden (siehe Anlage 8):

1. ein Brandriegel an der Unterkante des WDVS bzw. maximal 90 cm über Geländeoberkante oder genutzten angrenzenden horizontalen Gebäudeteilen (z. B. Parkdächer u. a.),
2. ein Brandriegel in Höhe der Decke des 1. Geschosses über Geländeoberkante oder angrenzenden horizontalen Gebäudeteilen nach Nr. 1, jedoch zu dem darunter angeordneten Brandriegel mit einem Achsabstand von nicht mehr als 3 m. Bei größeren Abständen sind zusätzliche Brandriegel einzubauen.
3. ein Brandriegel in Höhe der Decke des 3. Geschosses über Geländeoberkante oder angrenzender horizontaler Gebäudeteile nach Nr. 1, jedoch zu dem darunter angeordneten Brandriegel mit einem Achsabstand von nicht mehr als 8 m. Bei größeren Abständen sind zusätzliche Brandriegel einzubauen.
4. weitere Brandriegel an Übergängen der Außenwand zu horizontalen Flächen (z. B. Durchgänge, -fahrten, Arkaden), soweit diese in dem durch einen Brand von außen beanspruchten Bereich des 1. bis 3. Geschosses liegen.

Die Brandriegel müssen folgende Anforderungen erfüllen:

- Höhe  $\geq 200$  mm,
- nichtbrennbar, formstabil bis  $1000$  °C,
- Rohdichte<sup>8</sup>  $\geq 60$  kg/m<sup>3</sup> bis  $90$  kg/m<sup>3</sup> und Querkzugfestigkeit<sup>9</sup>  $\geq 80$  kPa oder
- Rohdichte<sup>8</sup>  $\geq 90$  kg/m<sup>3</sup> und Querkzugfestigkeit<sup>9</sup>  $\geq 5$  kPa,
- mit mineralischem Klebemörtel vollflächig angeklebt und
- zusätzlich mit WDVS-Dübeln angedübelt
- konstruktive Verdübelung mit zugelassenen WDVS-Dübeln, bestehend aus Dübelteller und Hülse aus Kunststoff sowie Spreizelement aus Stahl, Durchmesser des Dübeltellers  $\geq 60$  mm, Rand- und Zwischenabstände der Dübel: mindestens  $10$  cm nach oben und unten, maximal  $20$  cm zu den seitlichen Rändern eines Brandriegel-Streifenelements sowie maximal  $40$  cm zum benachbarten Dübel,

<sup>8</sup> Rohdichte nach DIN EN 1602, Mindestwert für jeden Einzelmesswert

<sup>9</sup> Querkzugfestigkeit nach DIN EN 1607, Mittelwert, Einzelmesswerte dürfen den Mittelwert um max. 15 % unterschreiten

- Brandriegel sind durch vollflächige Verklebung und Verdübelung derart am Untergrund zu befestigen, dass die Einwirkungen aus Wind sicher abgeleitet werden können. Die Haftzugfestigkeit zwischen Klebemörtel und Brandriegel bzw. zwischen Putzschicht und Brandriegel muss mindestens der geforderten Querkzugfestigkeit des Brandriegels entsprechen.

Weiterhin ist ein Brandriegel (wie vorstehend beschrieben) maximal 1,0 m unterhalb von angrenzenden brennbaren Bauprodukten (z. B. am oberen Abschluss des WDVS unterhalb eines Daches) in der Dämmebene des WDVS anzuordnen. Dieser Brandriegel ist mit einem Klebemörtel vollflächig anzukleben.

Die für schwerentflammbare WDVS in Abschnitt 3.2.4.3 vorgeschriebenen Maßnahmen im Bereich von Außenwandöffnungen müssen erst oberhalb des Brandriegels nach Nr. 3 ausgeführt werden.

Das applizierte WDVS muss von der Unterkante des WDVS bis mindestens zur Höhe des Brandriegels nach Nr. 3 folgende Anforderungen erfüllen:

- Mindestdicke des Putzsystems (Schlussbeschichtung und Unterputz) von 5 mm
- an Gebäudeinnenecken sind in den bewehrten Unterputz Eckwinkel aus Glasfasergewebe mit einem Flächengewicht von mindestens 280 g/m<sup>2</sup> und einer Reißfestigkeit im Anlieferungszustand von größer als 2,3 kN/5 cm einzuarbeiten
- Verwendung von EPS-Platten mit einer Rohdichte von max. 22 kg/m<sup>3</sup>
- Verwendung eines Bewehrungsgewebes mit einem Flächengewicht von mindestens 150 g/m<sup>2</sup>

#### 3.2.4.3 Stürze und Laibungen

Schwerentflammbare WDVS mit EPS-Platten mit Dicken über 100 mm bis 300 mm müssen aus Brandschutzgründen oberhalb des Brandriegels Nr. 3 nach Abschnitt 3.2.4.2 wie folgt ausgeführt werden:

- a. Oberhalb jeder Öffnung im Bereich der Stürze ist ein mindestens 300 mm seitlich überstehender Brandriegel (links und rechts der Öffnung) vollflächig anzukleben; im Kantenbereich ist das Bewehrungsgewebe zusätzlich mit Gewebeeckwinkeln zu verstärken. Werden hierbei auch Laibungen gedämmt, ist für die Dämmung der horizontalen Laibung im Sturzbereich ebenfalls dieser Brandriegel einzubauen.
- b. Beim Einbau von Rollläden oder Jalousien unmittelbar oberhalb von Öffnungen bzw. bei der Montage von Fenstern in der Dämmebene sind diese dreiseitig – oberhalb und an beiden Seiten – von einem mindestens 200 mm hohen bzw. breiten Brandriegel – wie unter a) beschrieben – zu umschließen.
- c. Die Ausführung nach a) und b) darf entfallen, wenn mindestens in jedem 2. Geschoss ein horizontal um das Gebäude umlaufender Brandriegel angeordnet wird. Der Brandriegel muss vollflächig angeklebt werden. Der Brandriegel ist so anzuordnen, dass ein maximaler Abstand von 0,5 m zwischen Unterkante Sturz und Unterkante Brandriegel eingehalten wird. In unmittelbar über Öffnungen befindlichen Kantenbereichen ist das Bewehrungsgewebe zusätzlich mit Gewebeeckwinkeln zu verstärken.

Die Brandriegel nach a) bis c) müssen folgende Anforderungen erfüllen:

- Höhe  $\geq 200$  mm,
- nichtbrennbar, formstabil bis 1000 °C,
- Rohdichte<sup>8</sup>  $\geq 60$  kg/m<sup>3</sup> bis 90 kg/m<sup>3</sup> und Querkzugfestigkeit<sup>9</sup>  $\geq 80$  kPa oder
- Rohdichte<sup>8</sup>  $\geq 90$  kg/m<sup>3</sup> und Querkzugfestigkeit<sup>9</sup>  $\geq 5$  kPa,
- mit mineralischem Klebemörtel vollflächig angeklebt und



- zusätzlich angedübelt
  - Brandriegel sind durch vollflächige Verklebung und ggf. Verdübelung derart am Untergrund zu befestigen, dass die Einwirkungen aus Wind sicher abgeleitet werden können. Die Haftzugfestigkeit zwischen Klebemörtel und Brandriegel bzw. zwischen Putzschicht und Brandriegel muss mindestens der geforderten Querkzugfestigkeit des Brandriegels entsprechen.
- d. Alternativ für den Brandriegel nach c) darf bei EPS-Platten, die mit mineralischem Klebemörtel am Untergrund befestigt sind, auch das Produkt "purenotherm® WDVS (puren-PIR NE)" (Dämmplatten aus Polyurethan, Rohdichte 30 – 37 kg/m<sup>3</sup>) als Brandriegel verwendet werden, wenn ein mineralischer Unterputz mit einer Nassauftragsmenge von mindestens 3 kg/m<sup>2</sup> ausgeführt wird. Dieser Brandriegel muss mindestens 250 mm hoch sein und vollflächig angeklebt werden. Die Anordnung des Dämmstreifens und der Gewebeeckwinkel muss wie bei dem o. g. Brandriegel nach c) erfolgen.

#### 3.2.4.4 Verklebung

Die Dämmplatten sind mit einem Klebemörtel nach Abschnitt 2.1.1.1 - EPS-Platten nach Abschnitt 2.1.1.2 a) alternativ mit dem Klebeschaum nach Abschnitt 2.1.1.1 - passgenau im Verband anzukleben. Zwischen den Platten dürfen keine offenen Fugen entstehen. Unvermeidbare Fehlstellen und Spalten müssen mit gleichwertigen Dämmstoffen geschlossen werden. Das Schließen von Fehlstellen und Spalten bis maximal 5 mm Breite mit schwerentflammbarem Fugenschäum<sup>10</sup> ist zulässig. In die Fugen darf kein Klebemörtel gelangen. Zur Vermeidung von Wärmebrücken dürfen die Kanten nicht bestrichen oder verschmutzt sein.

Insbesondere bei Dämmstoffdicken über 200 mm ist bei der Verarbeitung darauf zu achten, dass Zwängungspunkte eine Bewegungsmöglichkeit haben. Im Rand- und Kantenbereich ist auf eine ausreichende Befestigung zu achten, z. B. sind passende Formeckteile zu verwenden.

Bei Verwendung des Klebeschaums "HASIT DIEPLAST 876" sind die Dämmplatten nach Abschnitt 2.1.1.2 durch Auftragen eines umlaufenden randnahen Wulstes und mit einem eingeschlossenen Wulst in M- oder W-Form so zu versehen, dass eine Verklebung von mindestens 40 % der Fläche erreicht wird. Der Klebeschaumauftrag erfolgt mit einer Pistole.

Insbesondere bei Verwendung des Klebeschaums "HASIT DIEPLAST 876" in Verbindung mit Dämmplatten ohne Nut- und Feder-Profilierung ist sicherzustellen, dass durch eine sorgfältige Nachjustierung der angeklebten EPS-Platten eine unzuträgliche Nachexpansion des noch nicht abgebundenen Klebeschaums verhindert wird.

Bei Verwendung von EPS-Platten nach Abschnitt 2.1.1.2 a) darf der Klebemörtel auch vollflächig oder wulstförmig auf den Untergrund aufgetragen werden. Es müssen mindestens 60 % der Fläche durch Mörtelstreifen bedeckt sein, der Abstand der Kleberwülste darf 10 cm nicht überschreiten. Die Dämmplatten sind unverzüglich, spätestens nach 10 Minuten, in das frische Klebemörtelbett einzudrücken, einzuschwimmen und anzupressen.

EPS-Platten nach Abschnitt 2.1.1.2 a) und Mineralwolle-Platten nach Abschnitt 2.1.1.2 b) sind durch Auftragen einer umlaufenden Wulst am Plattenrand und Klebepunkten in der Mitte so mit Klebemörtel zu versehen, dass eine Verklebung von mindestens 40 % erreicht wird.

Unbeschichtete Mineralwolle-Platten nach Abschnitt 2.1.1.2 b) dürfen auch, unbeschichtete Mineralwolle-Lamellen nach Abschnitt 2.1.1.2 c) müssen, vollflächig verklebt werden. Dabei wird der Klebemörtel zuerst in die Oberfläche der Dämmplatte eingearbeitet (Press-Spachtelung) und dann in einem zweiten Arbeitsgang "frisch in frisch" aufgetragen. Die Dämmplatten sind unverzüglich, spätestens nach 10 Minuten in das frische Klebemörtelbett an den Untergrund einzuschwimmen, einzudrücken und anzupressen.

<sup>10</sup> Es muss ein bauaufsichtlicher Verwendbarkeitsnachweis für die Schwerentflammbarkeit des Fugenschaums bei Verwendung zwischen massiv mineralischen oder metallischen Baustoffen vorliegen.

Beschichtete Dämmstoffe gemäß Abschnitt 2.1.1.2 b) Tabelle 2 und Abschnitt 2.1.1.2 c) Tabelle 3 müssen wie angegeben werkseitig mit einer Haftbrücke auf einer oder zwei Seiten beschichtet sein. Bei beschichteten Platten ist die Seite, die für die Verklebung mit der Wand zu verwenden ist, gekennzeichnet.

Bei zum Untergrund beschichteten Mineralwolle-Dämmstoffen darf der Klebemörtel bei Verklebung auf dem Untergrund in einem Arbeitsgang vollflächig oder teilflächig aufgetragen werden.

Bei vollflächigem Auftragen ist der Klebemörtel unmittelbar vor dem Ansetzen der Dämmplatten mit einer Zahntraufel aufzukämmen. Die Dämmplatten sind unverzüglich, spätestens nach 10 Minuten, mit der Seite, auf die der Klebemörtel aufgetragen wurde, in das frische Klebemörtelbett am Untergrund einzudrücken, einzuschwimmen und anzupressen.

Bei teilflächigem Auftragen muss der Klebemörtel so auf die Wandoberfläche gespritzt werden, dass mindestens 50 % der Fläche durch Mörtelstreifen bedeckt sind. Die Kleberwülste müssen ca. 5 cm breit und in Wulstmitte mindestens 10 mm dick sein. Der Achsabstand darf 10 cm nicht überschreiten.

#### Zweilagige Verlegung der Mineralwolle-Platten:

Die zweilagige Verlegung ist im Verband auszuführen. Die Platten müssen untereinander mit einem Klebemörtel nach Abschnitt 2.1.1.1 verklebt werden. Es ist ein Klebeflächenanteil zwischen den Einzellagen von mindestens 40 % zu realisieren.

Für die zweilagige Verlegung dürfen nur die "Kombitex MW-Platte 035 K", "Kombitex MW-Platte MAX 035 K", "Kombitex MW-Platte 035 R", "Kombitex MW-Platte 035 S" verwendet werden.

Die Platten "Kombitex MW-Platte 035 K" und "Kombitex MW-Platte MAX 035 K" dürfen mit Dicken zwischen 60 mm und 180 mm beliebig bis zu einer maximalen Dämmstoffdicke bis 340 mm miteinander kombiniert werden.

Die Platte "Kombitex MW-Platte 035 R" darf mit Dicken zwischen 60 mm und 200 mm beliebig bis zu einer maximalen Dämmstoffdicke bis 400 mm miteinander kombiniert werden.

Die Platte "Kombitex MW-Platte 035 S" darf mit Dicken zwischen 100 mm und 200 mm beliebig bis zu einer maximalen Dämmstoffdicke bis 400 mm miteinander kombiniert werden.

### **3.2.4.5 Verdübelung**

Bei der Verdübelung unter dem Bewehrungsgewebe (oberflächenbündig) sind die Dübel nach dem Erhärten des Klebemörtels bzw. des Klebeschaums, vor Aufbringen des Unterputzes zu setzen.

Bei der Verdübelung durch das Bewehrungsgewebe ist der Unterputz in zwei Schichten aufzubringen. In die erste Schicht wird das Bewehrungsgewebe eingearbeitet. Danach werden die Dübel gesetzt und die zweite Schicht Unterputz aufgebracht.

Die Mindestanzahl der erforderlichen Dübel ergibt sich aus dem Abschnitt 3.1.1, für die Anordnung der Dübel gelten Anlagen 5.1.1 bis 5.3 und für die Dübeleigenschaften gelten Anlage 4.

Die Dübel, die in die Plattenfläche gesetzt werden, müssen einen Mindestabstand des Dübelschafts zum Plattenrand von 150 mm und zu den anderen Dübelschaften von 200 mm aufweisen.

Bei zweilagiger Verlegung sind die Dübel durch die gesamte Dämmstoffdicke zu setzen.

### 3.2.5 Ausführen des Unterputzes und der Schlussbeschichtung

Nach dem Erhärten des Klebemörtels bzw. des Klebeschaums sind die Dämmplatten mit einem Unterputz nach Abschnitt 2.1.1.4 in einer Dicke nach Anlage 2.1 bis 2.2 auf die Dämmplatten aufzubringen. Bei Dämmplatten aus Mineralwolle, bei denen die Oberfläche nicht beschichtet ist (in der Regel nicht oder nur einseitig beschichtete Dämmstoffe), muss der Unterputz in die Oberfläche der Dämmplatten eingearbeitet werden (Press-Spachtelung). In einem zweiten Arbeitsgang ist der Unterputz "frisch in frisch" vollflächig auf die Dämmplatten aufzutragen.

Bei maschinellm Putzauftrag oder bei Verwendung beidseitig vorbeschichteter Mineralwolle-Lamellen bzw. Mineralwolle-Platten darf der Unterputz in einem Arbeitsgang aufgetragen und dann eben gezogen werden. Das Bewehrungsgewebe nach Abschnitt 2.1.1.3 ist bei Unterputzdicken bis 4 mm mittig und bei Unterputzdicken über 4 mm in die äußere Hälfte des Unterputzes einzuarbeiten. Stöße des Gewebes sind ca. 10 cm zu überlappen.

Die Bewehrungen dürfen in folgenden Unterputzen verwendet werden:

	"Kombitex Armierungsgewebe fein"	"Kombitex Armierungsgewebe G"
Anwendung in den Unterputzen	in allen	nur in "Kombitex KAM leicht EPS"

Vor Aufbringen der Schlussbeschichtung darf der Unterputz mit einem geeigneten Haftvermittler nach Abschnitt 2.1.1.5 versehen werden. Die Verträglichkeit des Haftvermittlers zwischen Unterputz und Schlussbeschichtung ist Anlage 3 zu entnehmen.

Bei einer Dämmstoffdicke über 200 mm ist eine Gesamtauftragsmenge (nass) von Unterputz und Schlussbeschichtung von maximal 22 kg/m<sup>2</sup> zulässig, außer in Abschnitt 3.1.1.3 wurden andere Angaben gemacht.

Nach dem Erhärten des Unterputzes und ggf. des Haftvermittlers ist der Oberputz nach den Vorgaben des Antragstellers anzurühren. Anschließend ist die Schlussbeschichtung (Oberputz) in einer Schichtdicke nach Anlagen 2.1 bzw. 2.2 dieses Bescheides aufzubringen.

Die Angaben zu den brandschutztechnisch erforderlichen Mindestputzdicken in den Abschnitten 3.1.4, 3.2.4.2 und 3.2.4.3 sind zu beachten.

### 3.2.6 Überbrückung von Dehnungs- und Anschlussfugen sowie Feldgrößen

Bei der Überbrückung von Dehnungsfugen sowie von Feldbegrenzungsfugen in Außenwandflächen sind die Vorgaben aus Planung und Bemessung zu beachten (siehe Abschnitt 3.1.1.2 und 3.1.1.3).

Dehnungsfugen zwischen Gebäudeteilen müssen mit Dehnungsprofilen im WDVS berücksichtigt werden. Anschlussfugen an bestehende Bauteile sind schlagregendicht zu schließen.

### 3.2.7 Weitere Hinweise

Als unterer Abschluss der WDVS muss ein Sockelprofil befestigt werden, sofern nicht ein vorspringender Sockel oder ein Übergang zu einer Sockeldämmung vorliegt. Die Anwendung im Spritzwasserbereich (H ca. 300 mm) bedarf besonderer Maßnahmen.

Die Fensterbänke müssen regendicht z. B. mit Hilfe von eingeputzten U-Profilen ohne Behinderung der Dehnung eingepasst werden.

Der obere Abschluss der WDVS muss gegen Witterungseinflüsse abgedeckt werden.

In Bereichen, in denen mit erhöhter mechanischer Belastung zu rechnen ist, können besondere Maßnahmen erforderlich sein.

Abweichende Ausführungen des WDVS von den Vorgaben dieser allgemeinen bauaufsichtlichen Zulassung/allgemeine Bauartgenehmigung sind im Einzelfall zu beurteilen und bedürfen ggf. zusätzlicher Nachweise.

### 3.2.8 Liste der ausgeführten Bauvorhaben

Für ausgeführte WDVS, bei denen Mineralwolle-Platten mit Dämmstoffdicken über 200 mm verwendet werden, muss der Antragsteller eine vollständige Liste führen, in der Einbaudatum und Einbauort des WDVS angegeben sein müssen. Ist die Einbaufirma des WDVS nicht der Antragsteller, muss die Einbaufirma dem Antragsteller den Einbauort und das Einbaudatum anzeigen.

Die Liste ist den obersten Bauaufsichtsbehörden oder dem Deutschen Institut für Bautechnik auf Verlangen vorzulegen.

## 4 Bestimmungen für Nutzung, Unterhalt und Wartung

Die Schlussbeschichtungen (Oberputz) müssen für die vollständige Erhaltung der Leistungseigenschaften des WDVS instandgehalten werden. Die Instandhaltung schließt mindestens ein:

- Sichtkontrolle des WDVS,
- Reparaturen von unfallbedingten örtlich begrenzten Beschädigungen,
- die Instandhaltung mit Produkten, die mit dem WDVS übereinstimmen (möglicherweise nach dem Reinigen oder entsprechender Vorbehandlung).

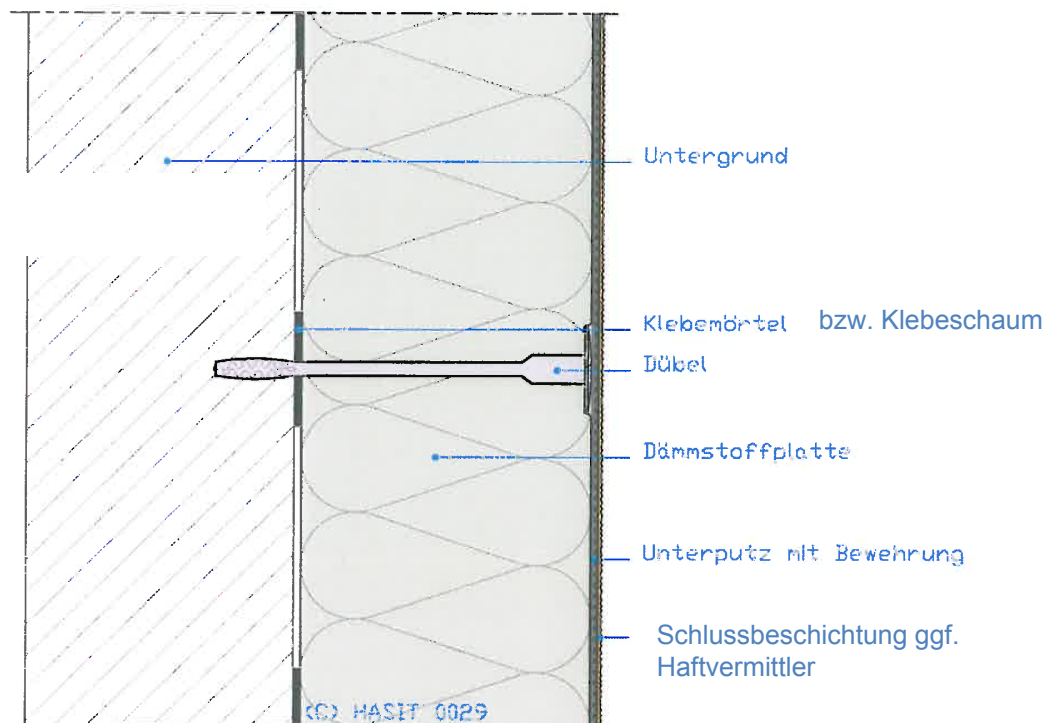
Erforderliche Reparaturen sind durchzuführen, sobald die Notwendigkeit erkannt worden ist.

Anja Rogsch  
Referatsleiterin

Beglaubigt

**Zeichnerische Darstellung der WDVS**  
"Kombitex EPS geklebt und gedübelt"  
"Kombitex MW geklebt und gedübelt"

**Anlage 1**



**Aufbau des WDVS**

"Kombitex EPS geklebt und gedübelt"

**Anlage 2.1**

Schicht	Auftragsmenge (nass) [kg/m <sup>2</sup> ]	Dicke [mm]
<b>Klebemörtel:</b> Kombitex KAM Kombitex KAM leicht EPS  <b>Klebeschaum:</b> HASIT DIEPLAST 876	2,0 – 12,0 1,5 – 10,0  ca. 0,2 l/m <sup>2</sup>	Wulst-Punkt oder Kammbett  Randwulst mit Wulst in M- oder W-Form
<b>Dämmstoff:</b> befestigt mit Dübeln nach Abschnitt 2.1.1.7 EPS-Platten nach Abschnitt 2.1.1.2 a)	-	≤ 400
<b>Unterputze:</b> Kombitex KAM Kombitex KAM leicht EPS	4,0 - 6,0 4,0 - 9,0	3,0 - 5,0 4,5 – 10,0
<b>Bewehrungen:</b> Kombitex Armierungsgewebe fein Kombitex Armierungsgewebe G	ca. 0,165 ca. 0,215	- -
<b>Haftvermittler:</b> Kombitex Putzgrund KX	ca. 0,2	-
<b>Schlussbeschichtungen (Oberputze):</b> 252 725 710 Kombitex SP Kratzputzstruktur KX Kombitex Marmorputz KX Kombitex Silikatputz KX Kombitex Dynamic KX Kombitex Silikonputz KX Kombitex Kunstharzputz KX	3,0 – 5,5 17,0 – 24,0 3,5 – 4,5 2,2 – 6,5 2,5 – 4,5 2,4 – 3,8 2,0 – 3,8 2,0 – 3,8 2,0 – 3,8	2,0 – 4,0 5,0 – 12,0 2,0 – 4,0 2,0 – 5,0 2,0 – 4,0 2,0 – 3,0 2,0 – 3,0 2,0 – 3,0 2,0 – 3,0

**Die Bestimmungen des Abschnittes 3 sind zu beachten.**

## Aufbau des WDVS

"Kombitex MW geklebt und gedübelt"

## Anlage 2.2

Schicht	Auftragsmenge (nass) [kg/m <sup>2</sup> ]	Dicke [mm]
<b>Klebemörtel:</b> Kombitex KAM Kombitex KAM leicht EPS	2,0 - 12,0 1,5 - 10,0	Wulst-Punkt oder vollflächige, ggf. teilflächige Verklebung
<b>Dämmstoff:</b> befestigt mit Dübeln nach Abschnitt 2.1.1.7 Mineralwolle-Platten nach Abschnitt 2.1.1.2 b) Mineralwolle-Lamellen nach Abschnitt 2.1.1.2 c)	- -	40 - 400 40 - 200
<b>Unterputze:</b> Kombitex KAM Kombitex KAM leicht EPS	4,0 - 6,0 4,0 - 9,0	3,0 - 5,0 4,5 - 10,0
<b>Bewehrungen:</b> Kombitex Armierungsgewebe fein Kombitex Armierungsgewebe G	ca. 0,165 ca. 0,215	- -
<b>Haftvermittler:</b> Kombitex Putzgrund KX	ca. 0,2	-
<b>Schlussbeschichtungen (Oberputze):</b> 252 Kombitex SP Kratzputzstruktur KX Kombitex Marmorputz KX 710 725 Kombitex Silikatputz KX Kombitex Dynamic KX Kombitex Silikonputz KX	3,0 - 5,5 2,2 - 6,5 2,5 - 4,5 3,5 - 4,5 17,0 - 24,0 2,4 - 3,8 2,0 - 3,8 2,0 - 3,8	2,0 - 4,0 2,0 - 5,0 2,0 - 4,0 2,0 - 4,0 5,0 - 12,0 2,0 - 3,0 2,0 - 3,0 2,0 - 3,0

Die Bestimmungen des Abschnittes 3 sind zu beachten.

**Oberflächenausführung  
Anforderungen**

**Anlage 3**

Bezeichnung	Eingruppierung nach Bindemittel	w <sup>*)</sup> [kg/(m <sup>2</sup> h <sup>1/2</sup> )]	μ <sup>*)</sup> [-]
<b>1. Unterputze</b>			
Kombitex KAM	mineralisch	0,33 – 0,40 <sup>1</sup>	0,17 – 0,21 <sup>3</sup>
Kombitex KAM leicht EPS	mineralisch	0,35 <sup>1</sup>	0,09 – 0,10 <sup>3</sup>
<b>2. Schlussbeschichtungen (Oberputze)</b>			
<b>2.1 ggf. ohne Haftvermittler</b>			
252	mineralisch	0,41 <sup>2</sup>	17,5
725	mineralisch	0,38 <sup>2</sup>	14,6
<b>2.3 ggf. mit Haftvermittler "Kombitex Putzgrund KX"</b>			
710	mineralisch	0,41 <sup>2</sup>	13,9
Kombitex Marmorputz KX	mineralisch	0,40 <sup>2</sup>	14,1
Kombitex SP Kratzputzstruktur KX	mineralisch	0,41 <sup>2</sup>	13,2
Kombitex Silikatputz KX	silikatisch	0,45 <sup>2</sup>	67,0
Kombitex Kunstharzputz KX	organisch	0,34 <sup>2</sup>	107
Kombitex Silikonputz KX	organisch	0,32 <sup>2</sup>	97,0
Kombitex Dynamic KX	organisch	0,31 <sup>2</sup>	90,1
<sup>*)</sup> Physikalische Größen, Begriffe: w <sub>24h</sub> : kapillare Wasseraufnahme nach DIN EN ISO 15148 in [kg/(m <sup>2</sup> h <sup>1/2</sup> )] μ : Wasserdampfdiffusionswiderstandszahl nach ETAG 004, 5.1.3.4 in [m]			
<sup>1</sup> kapillare Wasseraufnahme nach ETAG 004, Abschnitt 5.1.3.1 in [kg/m <sup>2</sup> ] <sup>2</sup> Schlussbeschichtung zusammen mit Unterputz "Kombitex KAM leicht EPS" geprüft <sup>3</sup> s <sub>d</sub> : wasserdampfdiffusionsäquivalente Luftschichtdicke nach ETAG 004, 5.1.3.4 in [m]			



## Eignungsnachweise

## Anlage 4

Die Dübel müssen einen Dübeltellerdurchmesser von mindestens 60 mm, eine Tragfähigkeit des Dübeltellers von mindestens 1,0 kN und eine Tellersteifigkeit von mindestens 0,30 kN/mm haben und den nachfolgenden Eignungsnachweisen entsprechen. Sie können oberflächenbündig oder versenkt unter das Gewebe oder durch das Gewebe gesetzt werden.

Handelsbezeichnung	Lieferant	Zulassungs Nr.
<b>Schlagdübel</b>		
Kombitex Schlagdübel H1 eco 8/60	EJOT	ETA-11/0192
Kombitex Schlagdübel H2 eco 8/60	EJOT	ETA-15/0740
Kombitex Schlagdübel T-Save HTS 8/60	HILTI	ETA-14/0400
<b>Schraubdübel</b>		
Kombitex Schraubdübel STR-U 2G 8/60 <sup>1</sup>	EJOT	ETA-04/0023 Z-21.2-1769
Kombitex Schraubdübel 8 SV 8/60	fischerwerke	ETA-06/0180
Kombitex Schraubdübel 8 U 8/60	fischerwerke	ETA-02/0019
Kombitex Schraubdübel CS 8 DT 110V 8/110	fischerwerke	ETA-14/0372
Kombitex Schraubdübel HTR-P 8/60	HILTI	ETA-16/0116
Kombitex Schraubdübel IsoFux Rocket 8/60	RANIT	ETA-12/0093
<b>tieferversenkter Dübel<sup>2</sup></b>		
Kombitex Schraubdübel T-HELIX HTH 8/66	HILTI	ETA-15/0464 Z-21.2-2047
Kombitex Schraubdübel SV II ecotwist 8/66	fischerwerke	ETA-12/0208
Kombitex Schraubdübel Gecko U8	Fröwis AG	ETA-15/0305 Z-21.2-2052
<sup>1.</sup> Der Dübel ist auch oberflächennah versenkbar <sup>2.</sup> Dübel, die zur tiefversenkten Montage geeignet sind, dürfen nur verwendet werden, wenn in den Anlagen 5.1.1 bis 5.3 diese speziellen Dübel mit einer entsprechenden Tabelle für den jeweiligen Dämmstofftyp aufgeführt ist. Anderenfalls ist diese Dämmstoff-Dübel Kombination nicht zulässig.		

In den Anlagen 5.1.1 bis 5.3 werden die Mindestanzahlen der oben genannten Dübel abhängig von der Plattenart, Plattengröße, Art der Dübelung und Abhängigkeit des Dübeldurchmessers angegeben. Für die Anordnung der Dübel gilt Anhang A der Norm DIN 55699:2017-08, sofern in den folgenden Tabellen keine weiteren Angaben gemacht werden.

**Mindestanzahlen der Dübel/m<sup>2</sup>** bei charakteristischer Zugtragfähigkeit der Dübel  $N_{Rk}$  im Untergrund für verschiedene Einwirkungen aus Wind  $w_{ek}$  **-EPS-Platten-** mit den Abmessungen 1000 mm x 500 mm

**Anlage 5.1.1**

Die folgende Tabelle in der Anlage 5.1.1 gilt für die EPS-Platten **"Kombitex EPS 040 weiß Fassadendämmplatte"**, **"Kombitex EPS 035 weiß Fassadendämmplatte"**, **"Kombitex EPS 034 grau Fassadendämmplatte"**, **"Kombitex EPS 032 grau Fassadendämmplatte"** gemäß Abschnitt 2.1.1.2 a):

Dübelung oberflächenbündig unter dem Gewebe

Tabelle 1: Dübeltellerdurchmesser <b>60 mm</b>										
Dämmstoffdicke [mm]	$N_{Rk}$ [kN/Dübel]	charakteristische Einwirkungen aus Wind $w_{ek}$ [kN/m <sup>2</sup> ]								
		-0,56	-0,67	-0,77	-1,00	-1,33	-1,60	-1,67	-2,00	-2,20
40 - 50	≥ 0,45	5	-	6	8	-	10	-	-	14
60 - 400	≥ 0,45	4	-	6	8	-	10	-	-	14
120 - 400	≥ 0,5	-	4	-	6	8	-	10	12	14

Die folgende Tabelle in der Anlage 5.1.1 gilt für die EPS-Platten **"Kombitex EPS 034 alpin Fassadendämmplatte"** und **"Kombitex EPS 032 alpin Fassadendämmplatte"** gemäß Abschnitt 2.1.1.2 a):

Dübelung oberflächenbündig unter dem Gewebe

Tabelle 1: Dübeltellerdurchmesser <b>60 mm</b>										
Dämmstoffdicke [mm]	$N_{Rk}$ [kN/Dübel]	charakteristische Einwirkungen aus Wind $w_{ek}$ [kN/m <sup>2</sup> ]								
		-0,56	-0,67	-0,77	-1,00	-1,33	-1,60	-1,67	-2,00	-2,20
40 - 50	≥ 0,45	5	-	6	8	-	10	-	-	14
60 - 300	≥ 0,45	4	-	6	8	-	10	-	-	14
120 - 300	≥ 0,5	-	4	-	6	8	-	10	12	14

**Mindestanzahlen der Dübel/m<sup>2</sup>** bei Beanspruchbarkeit des **Anlage 5.1.2**  
WDVS aus Wind **-EPS-Platten-** mit den Abmessungen  
1000 mm x 500 mm

Verdübelung mit **"Kombitex Schraubdübel STR-U 2G 8/60"** und **"Kombitex Schlagdübel H2 8/60"**  
oberflächenbündig unter dem Gewebe

Tabelle 1: Dübeltellerdurchmesser <b>60 mm</b> , Dübelung in Fläche oder Fläche/Fuge				
Dämmstoffdicke [mm]	Dübelanzahlen [Dü/m <sup>2</sup> ]		Beanspruchbarkeit des WDVS aus Wind [kN/m <sup>2</sup> ]	
	Fläche	Fläche/Fuge	in der Fläche	in Fläche und Fuge
≥ 100	4	0/4	1,27	1,00
	6	2/4	1,87	1,60
	8	4/4	2,20	2,20

Verdübelung mit **"Kombitex Schraubdübel STR-U 2G 8/60"**, Dübel oberflächennah **versenkt**

Tabelle 2: Dübeltellerdurchmesser <b>60 mm</b> , Dübelung in Fläche oder Fläche/Fuge				
Dämmstoffdicke [mm]	Dübelanzahlen [Dü/m <sup>2</sup> ]		Beanspruchbarkeit des WDVS aus Wind [kN/m <sup>2</sup> ]	
	Fläche	Fläche/Fuge	in der Fläche	in Fläche und Fuge
≥ 140	4	0/4	1,27	1,00
	6	2/4	1,87	1,60
	8	4/4	2,2	2,20

Verdübelung mit **"Kombitex Schraubdübel T-HELIX HTH 8/66"**, **tiefversenkt**

Tabelle 3: Dübeltellerdurchmesser <b>60 mm</b> , Dübelung in der Fläche		
Dämmstoffdicke [mm]	Dübelanzahlen [Dü/m <sup>2</sup> ] Fläche	Beanspruchbarkeit des WDVS aus Wind [kN/m <sup>2</sup> ] Dübelung in der Fläche
≥ 100	4	0,87
	6	1,23
	8	1,60
	10	1,93
	12	2,20

Verdübelung mit **"Kombitex Schraubdübel HTR-P 8/60"** oder **"Kombitex Schlagdübel T-Save HTS 8/60"**, Dübel oberflächenbündig unter dem Gewebe

Tabelle 4: Dübeltellerdurchmesser <b>60 mm</b> , Dübelung in Fläche oder Fläche/Fuge				
Dämmstoffdicke [mm]	Dübelanzahlen [Dü/m <sup>2</sup> ]		Beanspruchbarkeit des WDVS aus Wind [kN/m <sup>2</sup> ]	
	Fläche	Fläche/Fuge	in der Fläche	in Fläche und Fuge
≥ 120	4	0/4	1,40	1,10
	6	2/4	2,00	1,80
	8	4/4	2,20	2,20

Verdübelung mit **"Kombitex Schraubdübel SV II ecotwist 8/66"**, **tiefversenkt**

Tabelle 5: Dübeltellerdurchmesser <b>60 mm</b> , Dübelung in der Fläche		
Dämmstoffdicke [mm]	Dübelanzahlen [Dü/m <sup>2</sup> ] Fläche	Beanspruchbarkeit des WDVS aus Wind [kN/m <sup>2</sup> ] Dübelung in der Fläche
≥ 100	4	0,93
	6	1,40
	8	1,87
	10	2,2

**Mindestanzahlen der Dübel/m<sup>2</sup>** bei charakteristischer Zugtragfähigkeit der Dübel  $N_{Rk}$  im Untergrund für verschiedene Einwirkungen aus Wind  $w_{ek}$  und bei Beanspruchbarkeit des WDVS aus Wind **-EPS-Platten-** mit den Abmessungen 1000 mm x 500 mm

### Anlage 5.1.3

Die folgende Tabelle in der Anlage 5.1.3 gilt für die EPS-Platten **"Kombitex EPSe 034 grau Fassadendämmplatte"** und **"Kombitex EPSe 032 grau Fassadendämmplatte"** gemäß Abschnitt 2.1.1.2 a):

Dübelung oberflächenbündig unter dem Gewebe

Tabelle 1: Dübeltellerdurchmesser <b>60 mm</b>											
Dämmstoffdicke [mm]	$N_{Rk}$ [kN/Dübel]	charakteristische Einwirkungen aus Wind $w_{ek}$ [kN/m <sup>2</sup> ]									
		-0,35	-0,56	-0,67	-0,77	-1,00	-1,33	-1,60	-1,67	-2,00	-2,20
40 – 50	≥ 0,45	-	5	-	6	8	-	10	-	-	14
60 – 200	0,45	4	6	-	6	8	-	12	-	-	-
60 – 200	≥ 0,6	-	4	-	6	8	-	10	-	-	14
80 – 200	≥ 0,45		4		6	8		10			14

Verdübelung mit **"Kombitex Schraubdübel T-HELIX HTH 8/66"**, tiefversenkt

Tabelle 2: Dübeltellerdurchmesser <b>60 mm</b> , Dübelung in der Fläche		
Dämmstoffdicke [mm]	Dübelanzahlen [Dü/m <sup>2</sup> ]	Beanspruchbarkeit des WDVS aus Wind [kN/m <sup>2</sup> ]
	Fläche	Dübelung in der Fläche
≥ 100	4	0,80
	6	1,13
	8	1,47
	10	1,73
	12	2,00

Verdübelung mit **"Kombitex Schraubdübel HTR-P 8/60"** oder **"Kombitex Schlagdübel T-Save HTS 8/60"**, Dübel oberflächenbündig unter dem Gewebe

Tabelle 3: Dübeltellerdurchmesser <b>60 mm</b> , Dübelung in Fläche oder Fläche/Fuge				
Dämmstoffdicke [mm]	Dübelanzahlen [Dü/m <sup>2</sup> ]		Beanspruchbarkeit des WDVS aus Wind [kN/m <sup>2</sup> ]	
	Fläche	Fläche/Fuge	in der Fläche	in Fläche und Fuge
≥ 120	4	0/4	1,30	1,10
	6	2/4	2,0	1,70
	8	4/4	2,20	2,20

**Mindestanzahlen der Dübel/m<sup>2</sup>** bei charakteristischer Zugtragfähigkeit der Dübel  $N_{Rk}$  im Untergrund für verschiedene Einwirkungen aus Wind  $w_{ek}$  **-MW-Platten-**

**Anlage 5.2.1**

Die folgenden Tabellen in der Anlage 5.2.1 gelten für die Mineralwolle-Platte **"Kombitex MW-Platte 040 K"** gemäß Abschnitt 2.1.1.2 b):

Einlagige Verlegung, Abmessung: 800 mm x 625 mm, Dübelung durch das Gewebe

Tabelle 1: Dübeltellerdurchmesser <b>60 mm</b>						
Dämmstoffdicke [mm]	$N_{Rk}$ [kN/Dübel]	charakteristische Einwirkungen aus Wind $w_{ek}$ [kN/m <sup>2</sup> ]				
		-0,56	-0,77	-1,00	-1,60	-2,20
40 - 50	0,45	5	6	8	10	14
40 - 50	≥ 0,6	5	5	6	8	12
60 - 200	0,45	4	6	8	10	14
60 - 200	≥ 0,6	4	5	6	8	12

Einlagige Verlegung, Abmessung: 800 mm x 625 mm, Dübelung oberflächenbündig unter dem Gewebe

Tabelle 2: Dübeltellerdurchmesser <b>60 mm</b>						
Dämmstoffdicke [mm]	$N_{Rk}$ [kN/Dübel]	charakteristische Einwirkungen aus Wind $w_{ek}$ [kN/m <sup>2</sup> ]				
		-0,56	-0,77	-1,00	-1,60	-2,20
40 - 50	0,45	5	6	8	10	14
40 - 50	≥ 0,6	5	5	6	8	12
60 - 200	0,45	4	6	8	10	14
60 - 200	≥ 0,6	4	5	6	8	12

**Mindestanzahlen der Dübel/m<sup>2</sup>** bei charakteristischer Zugtragfähigkeit der Dübel  $N_{Rk}$  im Untergrund für verschiedene Einwirkungen aus Wind  $w_{ek}$  **-MW-Platten-**

**Anlage 5.2.2**

Die folgenden Tabellen in der Anlage 5.2.2 gelten für die Mineralwolle-Platte **"Kombitex MW-Platte 036 K"** gemäß Abschnitt 2.1.1.2 b):

Einlagige Verlegung, Abmessung: 800 mm x 625 mm, Dübelung durch das Gewebe

Tabelle 1: Dübeltellerdurchmesser <b>60 mm</b>						
Dämmstoffdicke [mm]	$N_{Rk}$ [kN/Dübel]	charakteristische Einwirkungen aus Wind $w_{ek}$ [kN/m <sup>2</sup> ]				
		-0,56	-0,77	-1,00	-1,60	-2,20
40 - 200	0,45	4	5	7	11	14
40 - 200	≥ 0,6	4	4	5	8	11

Einlagige Verlegung, Abmessung: 800 mm x 625 mm, Dübelung oberflächenbündig unter dem Gewebe

Tabelle 2: Dübeltellerdurchmesser <b>60 mm</b> , Dübelung auf der Plattenfläche														
Dämmstoffdicke [mm]	$N_{Rk}$ [kN/Dübel]	charakteristische Einwirkungen aus Wind $w_{ek}$ [kN/m <sup>2</sup> ]												
		-0,60	-0,75	-0,90	-0,95	-1,10	-1,23	-1,36	-1,50	-1,64	-1,77	-1,91	-2,05	-2,14
80 - 200	≥ 0,45	4	5	6	7	8	9	10	11	12	13	14	15	16

Einlagige Verlegung, Abmessung: 800 mm x 625 mm, Dübelung oberflächenbündig unter dem Gewebe

Tabelle 3: Dübeltellerdurchmesser <b>60 mm</b> , Dübelung auf der Plattenfläche und Plattenfuge														
Dämmstoffdicke [mm]	$N_{Rk}$ [kN/Dübel]	charakteristische Einwirkungen aus Wind $w_{ek}$ [kN/m <sup>2</sup> ]												
		-0,48	-0,65	-0,82	-0,98	-1,03	-1,22	-1,27	-1,41	-1,57	-1,71	-1,85	-1,98	-2,12
80 - 200	≥ 0,45	4	5	6	7	8	9	10	11	12	13	14	15	16

Einlagige Verlegung, Abmessung: 1200 mm x 400 mm, Dübelung oberflächenbündig unter dem Gewebe

Tabelle 4: Dübeltellerdurchmesser <b>60 mm</b> , Dübelung auf der Plattenfläche										
Dämmstoffdicke [mm]	$N_{Rk}$ [kN/Dübel]	charakteristische Einwirkungen aus Wind $w_{ek}$ [kN/m <sup>2</sup> ]								
		-0,60	-0,75	-0,90	-1,05	-1,10	-1,25	-1,40	-1,55	-1,70
80 - 200	≥ 0,45	4	5	6	7	8	9	10	11	12

Einlagige Verlegung, Abmessung: 1200 mm x 400 mm, Dübelung oberflächenbündig unter dem Gewebe

Tabelle 5: Dübeltellerdurchmesser <b>60 mm</b> , Dübelung auf der Plattenfläche und Plattenfuge															
Dämmstoffdicke [mm]	$N_{Rk}$ [kN/Dübel]	charakteristische Einwirkungen aus Wind $w_{ek}$ [kN/m <sup>2</sup> ]													
		-0,48	-0,65	-0,82	-0,98	-1,03	-1,22	-1,27	-1,41	-1,57	-1,71	-1,85	-1,98	-2,12	
80 - 200	≥ 0,45	4	5	6	7	8	9	10	11	12	13	14	15	16	

Einlagige Verlegung, Abmessung: 800 mm x 625 mm, Dübelung oberflächenbündig unter dem Gewebe

Tabelle 6: Dübeltellerdurchmesser <b>90 mm</b>						
Dämmstoffdicke [mm]	$N_{Rk}$ [kN/Dübel]	charakteristische Einwirkungen aus Wind $w_{ek}$ [kN/m <sup>2</sup> ]				
		-0,35	-0,77	-1,00	-1,60	-2,14
60 - 200	≥ 0,45	4	6	8	12	16

**Mindestanzahlen der Dübel/m<sup>2</sup>** bei charakteristischer Zugtragfähigkeit der Dübel  $N_{Rk}$  im Untergrund für verschiedene Einwirkungen aus Wind  $w_{ek}$  **-MW-Platten-**

**Anlage 5.2.3**

Die folgenden Tabellen in den Anlagen 5.2.3 gelten für die Mineralwolle-Platte **"Kombitex MW-Platte 035 K"** gemäß Abschnitt 2.1.1.2 b):

Zweilagige Verlegung, Abmessung: 800 mm x 625 mm, Dübelung durch das Gewebe

Tabelle 1: Dübeltellerdurchmesser <b>60 mm</b>						
Dämmstoffdicke [mm]	$N_{Rk}$ [kN/Dübel]	charakteristische Einwirkungen aus Wind $w_{ek}$ [kN/m <sup>2</sup> ]				
		-0,56	-0,77	-1,00	-1,60	-2,20
200 - 340	0,45	-	6	7	11	14
200 - 340	≥ 0,6	-	6	6	8	11

Zweilagige Verlegung, Abmessung: 800 mm x 625 mm, Dübelung oberflächenbündig unter dem Gewebe

Tabelle 2: Dübeltellerdurchmesser <b>90 mm</b> , Dübelung auf der Plattenfläche						
Dämmstoffdicke [mm]	$N_{Rk}$ [kN/Dübel]	charakteristische Einwirkungen aus Wind $w_{ek}$ [kN/m <sup>2</sup> ]				
		-0,90		-1,10		
200 - 340	≥ 0,45	6		8		

Zweilagige Verlegung, Abmessung: 800 mm x 625 mm, Dübelung oberflächenbündig unter dem Gewebe

Tabelle 3: Dübeltellerdurchmesser <b>90 mm</b> , Dübelung auf der Plattenfläche und Plattenfuge						
Dämmstoffdicke [mm]	$N_{Rk}$ [kN/Dübel]	charakteristische Einwirkungen aus Wind $w_{ek}$ [kN/m <sup>2</sup> ]				
		-0,82	-0,98	-1,03	-1,14	
200 - 340	≥ 0,45	6	7	8	9	

Zweilagige Verlegung, Abmessung: 1200 mm x 400 mm, Dübelung oberflächenbündig unter dem Gewebe

Tabelle 4: Dübeltellerdurchmesser <b>90 mm</b> , Dübelung auf der Plattenfläche						
Dämmstoffdicke [mm]	$N_{Rk}$ [kN/Dübel]	charakteristische Einwirkungen aus Wind $w_{ek}$ [kN/m <sup>2</sup> ]				
		-0,90		-1,10		
200 - 340	≥ 0,45	6		8		

Zweilagige Verlegung, Abmessung: 1200 mm x 400 mm, Dübelung oberflächenbündig unter dem Gewebe

Tabelle 5: Dübeltellerdurchmesser <b>90 mm</b> , Dübelung auf der Plattenfläche und Plattenfuge						
Dämmstoffdicke [mm]	$N_{Rk}$ [kN/Dübel]	charakteristische Einwirkungen aus Wind $w_{ek}$ [kN/m <sup>2</sup> ]				
		-0,84	-0,98	-1,14		
200 - 340	≥ 0,45	6	7	8		

**Mindestanzahlen der Dübel/m<sup>2</sup>** bei charakteristischer Zugtragfähigkeit der Dübel  $N_{Rk}$  im Untergrund für verschiedene Einwirkungen aus Wind  $w_{ek}$  **und** bei Beanspruchbarkeit des WDVS **-MW-Platten-**

**Anlage 5.2.4**

Die folgenden Tabellen in der Anlage 5.2.4 gelten für die Mineralwolle-Platte **"Kombitex MW-Platte 035 P"** gemäß Abschnitt 2.1.1.2 b):

Einlagige Verlegung, Abmessung: 800 mm x 625 mm, Dübelung durch das Gewebe

Tabelle 1: Dübeltellerdurchmesser <b>60 mm</b>						
Dämmstoffdicke [mm]	$N_{Rk}$ [kN/Dübel]	charakteristische Einwirkungen aus Wind $w_{ek}$ [kN/m <sup>2</sup> ]				
		-0,56	-0,77	-1,00	-1,60	-2,20
40 - 200	0,45	4	6	7	10	14
40 - 200	≥ 0,6	4	4	5	8	11

Einlagige Verlegung, Abmessung: 800 mm x 625 mm, Dübelung oberflächenbündig unter dem Gewebe

Tabelle 2: Dübeltellerdurchmesser <b>60 mm</b>								
Dämmstoffdicke [mm]	$N_{Rk}$ [kN/Dübel]	charakteristische Einwirkungen aus Wind $w_{ek}$ [kN/m <sup>2</sup> ]						
		-0,40	-0,60	-0,80	-0,99	-1,16	-1,36	-1,51
100 - 200	0,3	4	6	8	10	12	14	16

Einlagige Verlegung, Abmessung: 800 mm x 625 mm, Dübelung oberflächenbündig unter dem Gewebe

Tabelle 3: Dübeltellerdurchmesser <b>60 mm</b>								
Dämmstoffdicke [mm]	$N_{Rk}$ [kN/Dübel]	charakteristische Einwirkungen aus Wind $w_{ek}$ [kN/m <sup>2</sup> ]						
		-0,44	-0,69	-0,92	-1,08	-1,26	-1,47	-1,57
100 - 200	≥ 0,4	4	6	8	10	12	14	16

Verdübelung mit **"Kombitex Schraubdübel SV II ecotwist 8/66"**, tiefversenkt, Abmessung: 800 mm x 625 mm

Tabelle 4: Dübeltellerdurchmesser <b>60 mm</b> , Dübelung in der Fläche		
Dämmstoffdicke [mm]	Dübelanzahlen [Dü/m <sup>2</sup> ]	Beanspruchbarkeit des WDVS aus Wind [kN/m <sup>2</sup> ]
	Fläche	Dübelung in der Fläche
100 - 200	4	0,33
	6	0,47
	8	0,53
	10	0,67
	12	0,73



**Mindestanzahlen der Dübel/m<sup>2</sup>** bei charakteristischer Zugtragfähigkeit der Dübel  $N_{Rk}$  im Untergrund für verschiedene Einwirkungen aus Wind  $w_{ek}$  **-MW-Platten-**

**Anlage 5.2.5**

Die folgenden Tabellen in der Anlage 5.2.5 gelten für die Mineralwolle-Platten **"Kombitex MW-Platte 036 P"** und **"Kombitex MW-Platte 040 P"** gemäß Abschnitt 2.1.1.2 b):

Die folgenden Tabellen gelten für die Mineralwolle-Platten **"Kombitex MW-Platte 036 P"** gemäß Abschnitt 2.1.1.2 b):

Einlagige Verlegung, Abmessung: 800 mm x 625 mm, Dübelung durch das Gewebe

Tabelle 1: Dübeltellerdurchmesser <b>90 mm</b>						
Dämmstoffdicke [mm]	$N_{Rk}$ [kN/Dübel]	charakteristische Einwirkungen aus Wind $w_{ek}$ [kN/m <sup>2</sup> ]				
		-0,56	-0,77	-1,00	-1,60	-2,20
40 - 200	0,45	4	6	7	10	14
40 - 200	0,6	4	4	5	8	11
40 - 200	≥ 0,75	4	4	4	7	9

Einlagige Verlegung, Abmessung: 800 mm x 625 mm, Dübelung oberflächenbündig unter dem Gewebe

Tabelle 2: Dübeltellerdurchmesser <b>90 mm</b>					
Dämmstoffdicke [mm]	$N_{Rk}$ [kN/Dübel]	charakteristische Einwirkungen aus Wind $w_{ek}$ [kN/m <sup>2</sup> ]			
		-0,56	-0,77	-1,00	-1,60
80 - 200	0,45	4	6	8	10
80 - 200	≥ 0,6	4	6	6	8

Die folgenden Tabellen gelten für die Mineralwolle-Platte **"Kombitex MW-Platte 040 P"** gemäß Abschnitt 2.1.1.2 b):

Einlagige Verlegung, Abmessung: 800 mm x 625 mm, Dübelung durch das Gewebe

Tabelle 1: Dübeltellerdurchmesser <b>60 mm</b>						
Dämmstoffdicke [mm]	$N_{Rk}$ [kN/Dübel]	charakteristische Einwirkungen aus Wind $w_{ek}$ [kN/m <sup>2</sup> ]				
		-0,56	-0,77	-1,00	-1,60	-2,20
40 - 50	≥ 0,6	5	5	6	8	12
40 - 50	0,45	5	6	8	10	14
60 - 200	0,45	4	6	8	10	14
60 - 200	0,6	4	5	6	8	12

Einlagige Verlegung, Abmessung: 800 mm x 625 mm, Dübelung oberflächenbündig unter dem Gewebe

Tabelle 2: Dübeltellerdurchmesser <b>60 mm</b>						
Dämmstoffdicke [mm]	$N_{Rk}$ [kN/Dübel]	charakteristische Einwirkungen aus Wind $w_{ek}$ [kN/m <sup>2</sup> ]				
		-0,56	-0,77	-1,00	-1,60	-2,20
40 - 50	≥ 0,6	5	5	6	8	12
40 - 50	0,45	5	6	8	10	14
60 - 200	0,45	4	6	8	10	14
60 - 200	0,6	4	5	6	8	12

**Mindestanzahlen der Dübel/m<sup>2</sup>** bei charakteristischer Zugtragfähigkeit der Dübel  $N_{Rk}$  im Untergrund für verschiedene Einwirkungen aus Wind  $w_{ek}$  **und** bei Beanspruchbarkeit des WDVS **-MW-Platten-**

**Anlage 5.2.6**

Die folgenden Tabellen in den Anlagen 5.2.6 bis 5.2.8 gelten für die Mineralwolle-Platte **"Kombitex MW-Platte 035 R"** gemäß Abschnitt 2.1.1.2 b):

Einlagige bzw. zweilagige Verlegung, Abmessung: 800 mm x 625 mm, Dübelung durch das Gewebe

Tabelle 1: Dübeltellerdurchmesser <b>60 mm</b>						
Dämmstoffdicke [mm]	$N_{Rk}$ [kN/Dübel]	charakteristische Einwirkungen aus Wind $w_{ek}$ [kN/m <sup>2</sup> ]				
		-0,56	-0,77	-1,00	-1,60	-2,20
60 - 200	0,45	4	5	6	10	14
60 - 200	≥ 0,6	4	4	5	8	11
201 - 400	0,45	-	-	6	10	14
201 - 400	≥ 0,6	-	-	6	8	11

Einlagige Verlegung, Abmessung: 800 mm x 625 mm, Dübelung oberflächenbündig unter dem Gewebe

Tabelle 2: Dübeltellerdurchmesser <b>90 mm</b> , Dübelung in der Fläche		
Dämmstoffdicke [mm]	Dübelanzahlen [Dü/m <sup>2</sup> ] Fläche	Beanspruchbarkeit des WDVS aus Wind [kN/m <sup>2</sup> ]
80 - 200	4	1,000
80 - 200	6	1,500
80 - 200	8	2,000
80 - 200	10	2,200

Einlagige Verlegung, Abmessung: 800 mm x 625 mm, Dübelung oberflächenbündig unter dem Gewebe

Tabelle 3: Dübeltellerdurchmesser <b>90 mm</b> , Dübelung in der Fläche und Fuge		
Dämmstoffdicke [mm]	Dübelanzahlen [Dü/m <sup>2</sup> ] Fläche/Fuge	Beanspruchbarkeit des WDVS aus Wind [kN/m <sup>2</sup> ]
80 - 200	0/4	0,800
80 - 200	2/4	1,300
80 - 200	4/4	1,800
80 - 200	4/6	2,200

Zweilagige Verlegung, Abmessung: 800 mm x 625 mm, Dübelung oberflächenbündig unter dem Gewebe

Tabelle 4: Dübeltellerdurchmesser <b>90 mm</b> , Dübelung in der Fläche		
Dämmstoffdicke [mm]	Dübelanzahlen [Dü/m <sup>2</sup> ] Fläche	Beanspruchbarkeit des WDVS aus Wind [kN/m <sup>2</sup> ]
200 - 400	6	1,100
200 - 400	8	1,340
200 - 400	10	1,500
200 - 400	12	1,650

**Mindestanzahlen der Dübel/m<sup>2</sup>** bei Beanspruchbarkeit des **Anlage 5.2.7**  
WDVS aus Wind **-MW-Platten-**

Einlagige Verlegung, Abmessung: 800 mm x 625 mm, "**Kombitex Schraubdübel STR-U 2G 8/60**",  
**versenkt**, Schneidetiefe 20 mm

Tabelle 1: Dübeltellerdurchmesser **60 mm**, Dübelung in der Fläche

Dämmstoffdicke [mm]	Dübelanzahlen [Dü/m <sup>2</sup> ] Fläche	Beanspruchbarkeit des WDVS aus Wind [kN/m <sup>2</sup> ]
80 - 200	4	0,480
80 - 200	6	0,720
80 - 200	8	0,960
80 - 200	10	1,200
80 - 200	12	1,440

Einlagige Verlegung, Abmessung: 800 mm x 625 mm, Dübelung oberflächenbündig unter dem Gewebe

Tabelle 2: Dübeltellerdurchmesser **60 mm**, Dübelung in der Fläche

Dämmstoffdicke [mm]	Dübelanzahlen [Dü/m <sup>2</sup> ] Fläche	Beanspruchbarkeit des WDVS aus Wind [kN/m <sup>2</sup> ]
60 - 100	4	0,561
120 - 200	4	0,649
60 - 100	6	0,842
120 - 200	6	0,926
60 - 100	8	1,123
120 - 200	8	1,235
60 - 100	10	1,348
120 - 200	10	1,482
60 - 100	12	1,550
120 - 200	12	1,704
60 - 100	14	1,730
120 - 200	14	1,902
60 - 100	16	1,888
120 - 200	16	2,075

Einlagige Verlegung, Abmessung: 800 mm x 625 mm, Dübelung oberflächenbündig unter dem Gewebe

Tabelle 3: Dübeltellerdurchmesser **60 mm**, Dübelung in der Fläche und Fuge

Dämmstoffdicke [mm]	Dübelanzahlen [Dü/m <sup>2</sup> ] Fläche/Fuge	Beanspruchbarkeit des WDVS aus Wind [kN/m <sup>2</sup> ]
60 - 100	0/4	0,561
120 - 200	0/4	0,595
60 - 100	2/4	0,842
120 - 200	2/4	0,892
60 - 100	4/4	1,123
120 - 200	4/4	1,189
60 - 100	10/4	1,730
120 - 200	10/4	1,882
60 - 100	4/6	1,348
120 - 200	4/6	1,439
60 - 100	6/6	1,550
120 - 200	6/6	1,670
60 - 100	10/6	1,888
120 - 200	10/6	2,075

**Mindestanzahlen der Dübel/m<sup>2</sup>** bei charakteristischer Zugtragfähigkeit der Dübel  $N_{Rk}$  im Untergrund für verschiedene Einwirkungen aus Wind  $w_{ek}$  **und** bei Beanspruchbarkeit des WDVS **-MW-Platten-** **Anlage 5.2.8**

Verdübelung mit "**Kombitex Schraubdübel T-HELIX HTH 8/66**", tiefversenkt, Abmessung: 800 mm x 625 mm

Tabelle 1: Dübeltellerdurchmesser <b>60 mm</b> , Dübelung in der Fläche		
Dämmstoffdicke [mm]	Dübelanzahlen [Dü/m <sup>2</sup> ] Fläche	Beanspruchbarkeit des WDVS aus Wind [kN/m <sup>2</sup> ]
100 - 200	4	0,40
	6	0,53
	8	0,73
	10	0,80
	12	0,93
	14	1,00

Verdübelung mit "**Kombitex Schraubdübel SV II ecotwist 8/66**", tiefversenkt, Abmessung: 800 mm x 625 mm

Tabelle 2: Dübeltellerdurchmesser <b>60 mm</b> , Dübelung in der Fläche		
Dämmstoffdicke [mm]	Dübelanzahlen [Dü/m <sup>2</sup> ] Fläche	Beanspruchbarkeit des WDVS aus Wind [kN/m <sup>2</sup> ] Dübelung in der Fläche
100 - 200	4	0,27
	6	0,40
	8	0,60
	10	0,73
	12	0,87

Einlagige Verlegung, Abmessung: 800 mm x 625 mm, Dübelung oberflächenbündig unter dem Gewebe

Tabelle 3: Dübeltellerdurchmesser <b>90 mm</b> , Dübelung auf der Plattenfläche oder Plattenfläche und Plattenfuge									
Dämmstoffdicke [mm]	$N_{Rk}$ [kN/Dübel]	charakteristische Einwirkungen aus Wind $w_{ek}$ [kN/m <sup>2</sup> ]							
		-0,80	-1,00	-1,20	-1,40	-1,60	-1,80	-2,00	-2,20
80 - 200	0,60	4	5	6	7	8	9	10	11

Einlagige Verlegung, Abmessung: 800 mm x 625 mm, versenkt

Tabelle 4: Dübeltellerdurchmesser <b>60 mm</b> , Dübelung auf der Plattenfläche										
Dämmstoffdicke [mm]	$N_{Rk}$ [kN/Dübel]	charakteristische Einwirkungen aus Wind $w_{ek}$ [kN/m <sup>2</sup> ]								
		-0,48	-0,60	-0,72	-0,84	-0,96	-1,08	-1,20	-1,32	-1,44
80 - 200	≥ 0,36	4	5	6	7	8	9	10	11	12

Zweilagige Verlegung, Abmessung: 800 mm x 625 mm, Dübelung oberflächenbündig unter dem Gewebe

Tabelle 5: Dübeltellerdurchmesser <b>90 mm</b> , Dübelung auf der Plattenfläche									
Dämmstoffdicke [mm]	$N_{Rk}$ [kN/Dübel]	charakteristische Einwirkungen aus Wind $w_{ek}$ [kN/m <sup>2</sup> ]							
		-1,00	-1,17	-1,34	-1,43	-1,50	-1,58	-1,65	
200 - 400	0,501	6	7	8	9	10	11	12	

**Mindestanzahlen der Dübel/m<sup>2</sup>** bei charakteristischer Zugtragfähigkeit der Dübel  $N_{Rk}$  im Untergrund für verschiedene Einwirkungen aus Wind  $w_{ek}$  und bei Beanspruchbarkeit des WDVS **-MW-Platten-**

**Anlage 5.2.9**

Die folgenden Tabellen in den Anlagen 5.2.9 und 5.2.10 gelten für die Mineralwolle-Platte **"Kombitex MW-Platte 036 R"** gemäß Abschnitt 2.1.1.2 b):

Einlagige Verlegung, Abmessung: 800 mm x 625 mm, Dübelung durch das Gewebe

Tabelle 1: Dübeltellerdurchmesser <b>60 mm</b>						
Dämmstoffdicke [mm]	$N_{Rk}$ [kN/Dübel]	charakteristische Einwirkungen aus Wind $w_{ek}$ [kN/m <sup>2</sup> ]				
		-0,56	-0,77	-1,00	-1,60	-2,20
60 - 200	0,45	4	5	6	10	14
60 - 200	≥ 0,6	4	4	5	8	11

Einlagige Verlegung, Abmessung: 1200 mm x 400 mm, Dübelung oberflächenbündig unter dem Gewebe

Tabelle 2: Dübeltellerdurchmesser <b>60 mm</b> , Dübelung in der Fläche		
Dämmstoffdicke [mm]	Dübelanzahlen [Dü/m <sup>2</sup> ] Fläche	Beanspruchbarkeit des WDVS aus Wind [kN/m <sup>2</sup> ]
60 - 100	4	0,585
120 - 180	4	0,676
60 - 100	6	0,877
120 - 180	6	0,965
60 - 100	8	1,169
120 - 180	8	1,286
60 - 100	10	1,404
120 - 180	10	1,543
60 - 100	12	1,615
120 - 180	12	1,775
60 - 100	14	1,802
120 - 180	14	1,981

Einlagige Verlegung, Abmessung: 1200 mm x 400 mm, Dübelung oberflächenbündig unter dem Gewebe

Tabelle 3: Dübeltellerdurchmesser <b>60 mm</b> , Dübelung in der Fläche und Fuge		
Dämmstoffdicke [mm]	Dübelanzahlen [Dü/m <sup>2</sup> ] Fläche/Fuge	Beanspruchbarkeit des WDVS aus Wind [kN/m <sup>2</sup> ]
60 - 100	0/4	0,585
120 - 180	0/4	0,619
60 - 100	2/4	0,877
120 - 180	2/4	0,929
60 - 100	4/4	1,169
120 - 180	4/4	1,239
60 - 100	10/4	1,802
120 - 180	10/4	1,960
60 - 100	4/6	1,404
120 - 180	4/6	1,499
60 - 100	6/6	1,615
120 - 180	6/6	1,740
60 - 100	10/6	1,967
120 - 180	10/6	2,161

**Mindestanzahlen der Dübel/m<sup>2</sup> bei Beanspruchbarkeit des WDVS aus Wind -MW-Platten-** **Anlage 5.2.10**

Einlagige Verlegung, Abmessung: 1200 mm x 400 mm, Dübelung oberflächenbündig unter dem Gewebe

Tabelle 1: Dübeltellerdurchmesser <b>90 mm</b> , Dübelung in der Fläche		
Dämmstoffdicke [mm]	Dübelanzahlen [Dü/m <sup>2</sup> ] Fläche	Beanspruchbarkeit des WDVS aus Wind [kN/m <sup>2</sup> ]
60 - 100	4	0,681
120 - 180	4	0,956
60 - 100	6	0,877
120 - 180	6	1,031
60 - 100	8	1,169
120 - 180	8	1,375
60 - 100	10	1,424
120 - 180	10	1,621
60 - 100	12	1,665
120 - 180	12	1,827
60 - 100	14	1,890
120 - 180	14	1,994
60 - 100	16	2,100
120 - 180	16	2,122

Einlagige Verlegung, Abmessung: 1200 mm x 400 mm, Dübelung oberflächenbündig unter dem Gewebe

Tabelle 2: Dübeltellerdurchmesser <b>90 mm</b> , Dübelung in der Fläche und Fuge		
Dämmstoffdicke [mm]	Dübelanzahlen [Dü/m <sup>2</sup> ] Fläche/Fuge	Beanspruchbarkeit des WDVS aus Wind [kN/m <sup>2</sup> ]
60 - 100	0/4	0,681
120 - 180	0/4	0,933
60 - 100	2/4	0,877
120 - 180	2/4	1,031
60 - 100	4/4	1,169
120 - 180	4/4	1,375
60 - 100	10/4	1,890
120 - 180	10/4	1,994
60 - 100	4/6	1,424
120 - 180	4/6	1,621
60 - 100	6/6	1,665
120 - 180	6/6	1,827
60 - 100	10/6	2,100
120 - 180	10/6	2,122

**Mindestanzahlen der Dübel/m<sup>2</sup>** bei Beanspruchbarkeit des **Anlage 5.2.11**  
WDVS aus Wind **-MW-Platten-**

Die folgenden Tabellen in den Anlagen 5.2.11 und 5.2.12 gelten für die Mineralwolle-Platte **"Kombitex MW-Platte 035 S"** gemäß Abschnitt 2.1.1.2 b):

Einlagige Verlegung, Abmessung: 1200 mm x 400 mm, Dübelung oberflächenbündig unter dem Gewebe

Tabelle 1: Dübeltellerdurchmesser <b>60 mm</b> , Dübelung in der Fläche		
Dämmstoffdicke [mm]	Dübelanzahlen [Dü/m <sup>2</sup> ] Fläche	Beanspruchbarkeit des WDVS aus Wind [kN/m <sup>2</sup> ]
80 - 200	4	0,705
80 - 200	6	1,056
80 - 200	8	1,408
80 - 200	10	1,730
80 - 200	12	1,944

Einlagige Verlegung, Abmessung: 1200 mm x 400 mm, Dübelung oberflächenbündig unter dem Gewebe

Tabelle 2: Dübeltellerdurchmesser <b>60 mm</b> , Dübelung in der Fläche und Fuge		
Dämmstoffdicke [mm]	Dübelanzahlen [Dü/m <sup>2</sup> ] Fläche/Fuge	Beanspruchbarkeit des WDVS aus Wind [kN/m <sup>2</sup> ]
80 - 200	0/4	0,513
80 - 200	2/4	0,864
80 - 200	4/4	1,218
80 - 200	4/6	1,442
80 - 200	6/6	1,650

Zweilagige Verlegung, Abmessung: 1200 mm x 400 mm, Mindestdicke der oberen Lage 100 mm, Dübelung oberflächenbündig unter dem Gewebe

Tabelle 3: Dübeltellerdurchmesser <b>90 mm</b> , Dübelung in der Fläche		
Dämmstoffdicke [mm]	Dübelanzahlen [Dü/m <sup>2</sup> ] Fläche	Beanspruchbarkeit des WDVS aus Wind [kN/m <sup>2</sup> ]
200 - 400	6	1,200
200 - 400	8	1,274
200 - 400	10	1,353
200 - 400	12	1,371

Zweilagige Verlegung, Abmessung: 1200 mm x 400 mm, Mindestdicke der oberen Lage 100 mm, Dübelung oberflächenbündig unter dem Gewebe

Tabelle 4: Dübeltellerdurchmesser <b>90 mm</b> , Dübelung in der Fläche und Fuge		
Dämmstoffdicke [mm]	Dübelanzahlen [Dü/m <sup>2</sup> ] Fläche/Fuge	Beanspruchbarkeit des WDVS aus Wind [kN/m <sup>2</sup> ]
200 - 400	2/4	0,983
200 - 400	4/4	1,186

**Mindestanzahlen der Dübel/m<sup>2</sup>** bei Beanspruchbarkeit des **Anlage 5.2.12**  
WDVS aus Wind **-MW-Platten-**

Einlagige Verlegung, Abmessung: 1200 mm x 400 mm, "**Kombitex Schraubdübel STR-U 2G 8/60**",  
**versenkt**, Schneidetiefe 20 mm

Tabelle 1: Dübeltellerdurchmesser <b>60 mm</b> , Dübelung in der Fläche		
Dämmstoffdicke [mm]	Dübelanzahlen [Dü/m <sup>2</sup> ] Fläche	Beanspruchbarkeit des WDVS aus Wind [kN/m <sup>2</sup> ]
120 - 200	4	0,663
120 - 200	6	0,913
120 - 200	8	1,116
120 - 200	10	1,261
120 - 200	12	1,363

Einlagige Verlegung, Abmessung: 1200 mm x 400 mm, Dübelung oberflächenbündig unter dem Gewebe

Tabelle 2: Dübeltellerdurchmesser <b>90 mm</b> , Dübelung in der Fläche		
Dämmstoffdicke [mm]	Dübelanzahlen [Dü/m <sup>2</sup> ] Fläche	Beanspruchbarkeit des WDVS aus Wind [kN/m <sup>2</sup> ]
80 - 200	4	1,072
80 - 200	6	1,606
80 - 200	8	2,141
80 - 200	10	2,200

Einlagige Verlegung, Abmessung: 1200 mm x 400 mm, Dübelung oberflächenbündig unter dem Gewebe

Tabelle 3: Dübeltellerdurchmesser <b>90 mm</b> , Dübelung in der Fläche und Fuge		
Dämmstoffdicke [mm]	Dübelanzahlen [Dü/m <sup>2</sup> ] Fläche/Fuge	Beanspruchbarkeit des WDVS aus Wind [kN/m <sup>2</sup> ]
80 - 200	0/4	0,780
80 - 200	2/4	1,314
80 - 200	4/4	1,851
80 - 200	4/6	2,200



**Mindestanzahlen der Dübel/m<sup>2</sup>** bei charakteristischer Zugtragfähigkeit der Dübel  $N_{Rk}$  im Untergrund für verschiedene Einwirkungen aus Wind  $w_{ek}$  **-MW-Platten-**

**Anlage 5.2.13**

Die folgenden Tabellen in der Anlage 5.2.13 gelten für die Mineralwolle-Platte **"Kombitex MW-Platte 040 S"** gemäß Abschnitt 2.1.1.2 b):

Einlagige Verlegung, Abmessung: 800 mm x 625 mm, Dübelung durch das Gewebe

Tabelle 1: Dübeltellerdurchmesser <b>60 mm</b>						
Dämmstoffdicke [mm]	$N_{Rk}$ [kN/Dübel]	charakteristische Einwirkungen aus Wind $w_{ek}$ [kN/m <sup>2</sup> ]				
		-0,56	-0,77	-1,00	-1,60	-2,20
40 - 200	0,45	4	6	7	10	14
40 - 200	≥ 0,6	4	4	5	8	11

Einlagige Verlegung, Abmessung: 800 mm x 625 mm, Dübelung oberflächenbündig unter dem Gewebe

Tabelle 2: Dübeltellerdurchmesser <b>60 mm</b>						
Dämmstoffdicke [mm]	$N_{Rk}$ [kN/Dübel]	charakteristische Einwirkungen aus Wind $w_{ek}$ [kN/m <sup>2</sup> ]				
		-0,56	-0,77	-1,00	-1,60	-2,20
40 - 50	0,45	5	6	8	10	14
40 - 50	≥ 0,6	5	5	6	8	12
60 - 200	0,45	4	6	8	10	14
60 - 200	≥ 0,6	4	5	6	8	12

**Mindestanzahlen der Dübel/m<sup>2</sup>** bei charakteristischer Zugtragfähigkeit der Dübel  $N_{Rk}$  im Untergrund für verschiedene Einwirkungen aus Wind  $w_{ek}$  **-MW-Platten-**

**Anlage 5.2.14**

Die folgenden Tabellen in den Anlagen 5.2.14 und 5.2.15 gelten für die Mineralwolle-Platte **"Kombitex MW-Platte MAX 035 K"** gemäß Abschnitt 2.1.1.2 b):

Tabelle 1: charakteristische Einwirkungen aus Wind $w_{ek}$ <b>-0,35 bis -1,36 kN/m<sup>2</sup></b> , Abmessung: 1200 mm x 400 mm																		
Verdübelungsart	Dübelbild	Ø Dübel- teller [mm]	Dämm- stoff- dicke [mm]	$N_{Rk}$ [kN/ Dübel]	charakteristische Einwirkungen aus Wind $w_{ek}$ bis [kN/m <sup>2</sup> ]													
					Dübelanzahl pro m <sup>2</sup> (Plattenfläche/Plattenfuge)													
					-0,35	-0,40	-0,50	-0,60	-0,70	-0,80	-0,90	-1,00	-1,10	-1,12	-1,20	-1,30	-1,32	-1,36
durch das Armierungsgewebe <sup>2</sup>	nur Fläche	≥ 60	≥ 60 - 200	≥ 0,60	4	4	4	4	4	5	5	5	8	8	8	8	8	8
durch das Armierungsgewebe <sup>2</sup>	nur Fläche	≥ 60	≥ 60 - 200	≥ 0,45	4	4	4	5	5	7	7	7	11	11	11	11	11	11
durch das Armierungsgewebe <sup>2</sup>	nur Fläche	≥ 60	>200	≥ 0,60	6	6	6	6	6	6	6	6	8	8	8	8	8	8
durch das Armierungsgewebe <sup>2</sup>	nur Fläche	≥ 60	>200	≥ 0,45	6	6	6	6	6	7	7	7	11	11	11	11	11	11
oberflächenbündig <sup>3</sup>	nur Fläche	≥ 60	≥ 80	≥ 0,60	4	4	4	4	4	4	5	5	6	6	6	8	9	9
oberflächenbündig <sup>3</sup>	nur Fläche	≥ 60	≥ 120 - 200	≥ 0,75	4	4	4	4	4	4	5	5	6	6	6	7	7	7
oberflächenbündig <sup>3</sup>	Fläche und Fugen	≥ 60	≥ 80	≥ 0,60	4 (0/4)	4 (0/4)	4 (0/4)	5 (1/4)	5 (1/4)	6 (2/4)	6 (2/4)	7 (3/4)	8 (4/4)	8 (4/4)	8 (4/4)	9 (5/4)	9 (5/4)	9 (5/4)
oberflächenbündig <sup>3</sup>	Fläche und Fugen	≥ 60	≥ 120 - 200	≥ 0,75	4 (0/4)	4 (0/4)	4 (0/4)	4 (0/4)	5 (1/4)	5 (1/4)	6 (2/4)	6 (2/4)	7 (3/4)	7 (3/4)	7 (3/4)	8 (4/4)	8 (4/4)	8 (4/4)
oberflächenbündig <sup>3</sup>	nur Fläche	≥ 90	≥ 60	≥ 0,45	4	5	5	5	6	7	8	8	10	10	10	11	11	12
oberflächenbündig <sup>3</sup>	nur Fläche	≥ 90	≥ 80	≥ 0,75	4	4	4	4	4	4	4	5	5	5	5	6	6	6
oberflächenbündig <sup>3</sup>	nur Fläche	≥ 90	≥ 120 - 200	≥ 0,90	4	4	4	4	4	4	4	4	4	4	4	5	5	5
oberflächenbündig <sup>3</sup>	nur Fläche	≥ 90	>200	≥ 0,60	6	6	6	6	6	6	6	6	6	6	7	7	8	8
oberflächenbündig <sup>3</sup>	Fläche und Fugen	≥ 90	≥ 80	≥ 0,75	4 (0/4)	4 (0/4)	4 (0/4)	4 (0/4)	5 (1/4)	5 (1/4)	6 (2/4)	6 (2/4)	7 (3/4)	7 (3/4)	7 (3/4)	8 (4/4)	8 (4/4)	8 (4/4)
oberflächenbündig <sup>3</sup>	Fläche und Fugen	≥ 90	≥ 120 - 200	≥ 0,90	4 (0/4)	4 (0/4)	4 (0/4)	4 (0/4)	4 (0/4)	4 (0/4)	4 (0/4)	4 (0/4)	5 (1/4)	5 (1/4)	5 (1/4)	5 (1/4)	6 (2/4)	6 (2/4)
oberflächenbündig <sup>3</sup>	Fläche und Fugen	≥ 90	>200	≥ 0,60	6 (2/4)	6 (2/4)	6 (2/4)	6 (2/4)	6 (2/4)	6 (2/4)	6 (2/4)	7 (3/4)	7 (3/4)	8 (4/4)	8 (4/4)	8 (4/4)	9 (5/4)	9 (5/4)
versenkt nach a. <sup>4</sup>	nur Fläche	≥ 60	≥ 100	≥ 0,60	4	4	4	4	4	5	6	6	7	7	8	8	9	9
versenkt nach b. <sup>4</sup>	nur Fläche	≥ 60	≥ 100	≥ 0,40	6	6	6	7	8	9	10	11	12	12	---	---	---	---
versenkt nach c. <sup>4</sup>	nur Fläche	≥ 60	≥ 100	≥ 0,40	6	6	6	7	8	9	10	11	12	12	---	---	---	---
versenkt nach d. <sup>4</sup>	nur Fläche	≥ 60	≥ 100	≥ 0,40	6	6	6	6	7	8	8	9	10	10	11	12	12	12

elektronische Kopie der abt des dibt: z-33.43-1606

**Mindestanzahlen der Dübel/m<sup>2</sup>** bei charakteristischer Zugtragfähigkeit der Dübel  $N_{Rk}$  im Untergrund für verschiedene Einwirkungen aus Wind  $w_{ek}$  **-MW-Platten-**

**Anlage 5.2.15**

Tabelle 1: charakteristische Einwirkungen aus Wind $w_{ek}$ <b>-1,40 bis -2,20 kN/m<sup>2</sup></b> , Abmessung: 1200 mm x 400 mm																
Verdübelungsart	Dübelbild	Ø Dübel- teller [mm]	Dämm- stoff- dicke [mm]	$N_{Rk}$ [kN/Dübel]	charakteristische Einwirkungen aus Wind $w_{ek}$ bis [kN/m <sup>2</sup> ] Dübelanzahl pro m <sup>2</sup> (Plattenfläche/Plattenfuge)											
					-1,40	-1,50	-1,60	-1,70	-1,80	-1,90	-1,96	-2,00	-2,10	-2,14	-2,16	-2,20
durch das Armierungsgewebe <sup>2</sup>	nur Fläche	≥ 60	≥ 60	≥ 0,60	8	8	8	11	11	11	11	11	11	11	11	11
durch das Armierungsgewebe <sup>2</sup>	nur Fläche	≥ 60	≥ 60	≥ 0,45	11	11	11	14	14	14	14	14	14	14	14	14
durch das Armierungsgewebe <sup>2</sup>	nur Fläche	≥ 60	>200	≥ 0,60	8	8	8	11	11	11	11	11	11	11	11	11
durch das Armierungsgewebe <sup>2</sup>	nur Fläche	≥ 60	>200	≥ 0,45	11	11	11	14	14	14	14	14	14	14	14	14
oberflächenbündig <sup>3</sup>	nur Fläche	≥ 60	≥ 80	≥ 0,60	9	10	10	11	12	12	12	---	---	---	---	---
oberflächenbündig <sup>3</sup>	nur Fläche	≥ 60	≥ 120	≥ 0,75	7	8	8	9	9	10	10	10	11	11	11	11
oberflächenbündig <sup>3</sup>	Fläche und Fugen	≥ 60	≥ 80	≥ 0,60	10 (6/4)	10 (6/4)	11 (7/4)	11 (7/4)	12 (6/4)	---	---	---	---	---	---	---
oberflächenbündig <sup>3</sup>	Fläche und Fugen	≥ 60	≥ 120	≥ 0,75	8 (4/4)	9 (5/4)	9 (5/4)	10 (6/4)	10 (6/4)	11 (7/4)	11 (7/4)	11 (7/4)	12 (8/4)	12 (8/4)	12 (8/4)	12 (8/4)
oberflächenbündig <sup>3</sup>	nur Fläche	≥ 90	≥ 60	≥ 0,45	12	12	12	14	16	16	16	16	16	16	16	---
oberflächenbündig <sup>3</sup>	nur Fläche	≥ 90	≥ 80	≥ 0,75	6	8	8	9	9	10	10	10	---	---	---	---
oberflächenbündig <sup>3</sup>	nur Fläche	≥ 90	≥ 120	≥ 0,90	5	6	6	6	6	7	7	7	8	8	8	8
oberflächenbündig <sup>3</sup>	nur Fläche	≥ 90	>200	≥ 0,60	8	8	9	9	10	10	11	11	12	12	---	---
oberflächenbündig <sup>3</sup>	Fläche und Fugen	≥ 90	≥ 80	≥ 0,75	8 (4/4)	9 (5/4)	9 (5/4)	10 (6/4)	10 (6/4)	---	---	---	---	---	---	---
oberflächenbündig <sup>3</sup>	Fläche und Fugen	≥ 90	≥ 120	≥ 0,90	6 (2/4)	6 (2/4)	6 (2/4)	7 (3/4)	7 (3/4)	8 (4/4)	8 (4/4)	8 (4/4)	8 (4/4)	8 (4/4)	8 (4/4)	---
oberflächenbündig <sup>3</sup>	Fläche und Fugen	≥ 90	>200	≥ 0,60	9 (5/4)	9 (5/4)	10 (6/4)	10 (6/4)	11 (7/4)	11 (7/4)	12 (8/4)	12 (8/4)	12 (8/4)	---	---	---
versenkt nach a. <sup>4</sup>	nur Fläche	≥ 60	≥ 100	≥ 0,60	9	10	10	11	12	12	12	---	---	---	---	---
versenkt nach b. <sup>4</sup>	nur Fläche	≥ 60	≥ 100	≥ 0,40	---	---	---	---	---	---	---	---	---	---	---	---
versenkt nach c. <sup>4</sup>	nur Fläche	≥ 60	≥ 100	≥ 0,40	---	---	---	---	---	---	---	---	---	---	---	---
versenkt nach d. <sup>4</sup>	nur Fläche	≥ 60	≥ 100	≥ 0,40	---	---	---	---	---	---	---	---	---	---	---	---

<sup>1</sup> Bei abweichenden Plattenformaten sind die Dübelmengen so anzupassen, dass eine äquivalente Befestigung erfolgt.

<sup>2</sup> Es ist dabei eine Unterputzdicke von 5 – 10 mm einzuhalten.

<sup>3</sup> oberflächenbündig auf der Dämmplattenoberfläche unter dem Armierungsgewebe

<sup>4</sup> a "Kombitex Schraubdübel STR-U 2G 8/60"  
b "Kombitex Schraubdübel SV II ecotwist 8/66"  
c "Kombitex Schraubdübel T-HELIX HTH 8/66"  
d "Kombitex Schraubdübel Gecko U8 8/66"

**Mindestanzahlen der Dübel/m<sup>2</sup>** bei charakteristischer Zugtragfähigkeit der Dübel  $N_{Rk}$  im Untergrund für verschiedene Einwirkungen aus Wind  $w_{ek}$  **-MW-Platten-**

**Anlage 5.2.16**

Die folgende Tabelle in der Anlage 5.2.16 gilt für die Mineralwolle-Platte **"Kombitex MW-Platte MAX 035 P"** gemäß Abschnitt 2.1.1.2 b):

Dämmstoffdicke	Dübel durch das Gewebe Ø 60 mm		Dübel oberflächenbündig auf der Fläche Ø 60 mm		Dübel oberflächenbündig auf Fläche/Fuge Ø 60 mm		Dübel oberflächenbündig auf der Fläche Ø 90 mm		Dübel oberflächenbündig auf Fläche/Fuge Ø 90 mm	
	60-200		60-200	120-200	60-200	120-200	60-200	120-200	60-200	120-200
$N_{Rk}$ [kN/Dübel]	≥ 0,45	≥ 0,6	≥ 0,4	≥ 0,6	≥ 0,4	≥ 0,6	≥ 0,45	≥ 0,9	≥ 0,45	≥ 0,9
charakteristische Einwirkungen aus Wind $w_{ek}$ [kN/m <sup>2</sup> ]										
-0,30	4	4	4	4	0/4	0/4	4	4	0/4	0/4
-0,40	4	4	4	4	1/4	0/4	4	4	0/4	0/4
-0,50	4	4	5	4	2/4	0/4	4	4	1/4	0/4
-0,60	5	4	6	4	3/4	1/4	5	4	2/4	0/4
-0,70	5	4	7	4	4/4	1/4	5	4	2/4	0/4
-0,80	7	5	8	4	4/4	2/4	6	4	3/4	0/4
-0,90	7	5	9	5	5/4	2/4	7	4	4/4	1/4
-1,00	7	5	10	5	6/4	3/4	8	4	4/4	1/4
-1,10	11	8	11	6	7/4	4/4	8	4	5/4	1/4
-1,20	11	8	12	6	8/4	4/4	9	5	6/4	2/4
-1,30	11	8	13	7	9/4	4/4	10	5	7/4	2/4
-1,40	11	8	14	7	10/4	5/4	10	5	7/4	3/4
-1,50	11	8	15	8	11/4	6/4	11	6	8/4	3/4
-1,60	11	8	16	8	12/4	6/4	12	6	9/4	3/4
-1,68	14	11	16	9	12/4	7/4	13	7	9/4	4/4
-1,70	14	11	16	9	-	7/4	13	7	9/4	4/4
-1,76	14	11	16	10	-	7/4	13	7	10/4	4/4
-1,80	14	11	-	10	-	8/4	13	7	10/4	4/4
-1,88	14	11	-	11	-	8/4	14	8	11/4	4/4
-1,90	14	11	-	11	-	9/4	14	8	11/4	-
-2,00	14	11	-	12	-	10/4	15	8	12/4	-
-2,08	14	11	-	13	-	12/4	15	8	12/4	-
-2,10	14	11	-	14	-	-	15	-	12/4	-
-2,12	14	11	-	-	-	-	16	-	12/4	-
-2,20	14	11	-	-	-	-	16	-	-	-

Bei Verwendung aller Dübel gemäß Eignungsnachweise nach Anlage 4, **außer Dübel mit  $N_{Rk} < 0,6$  kN/Dübel**

elektronische Kopie der abz des dibt: z-33.43-1606

**Mindestanzahlen der Dübel/m<sup>2</sup>** bei charakteristischer Zugtragfähigkeit der Dübel  $N_{Rk}$  im Untergrund für verschiedene Einwirkungen aus Wind  $w_{ek}$  **-MW-Lamelle-**

**Anlage 5.3**

Die folgende Tabelle in der Anlage 5.3 gilt für die Mineralwolle-Lamellen **"Kombitex MW-Lamelle 041 K"**, **"Kombitex MW-Lamelle 040 P"**, **"Kombitex MW-Lamelle 041 R"** und **"Kombitex MW-Lamelle 041 S"** gemäß Abschnitt 2.1.1.2 c):

Einlagige Verlegung, Abmessung: 1200 mm x 200 mm, Dübelung durch das Gewebe

Tabelle 1: Dübeltellerdurchmesser <b>60 mm</b>						
Dämmstoffdicke [mm]	$N_{Rk}$ [kN/Dübel]	charakteristische Einwirkungen aus Wind $w_{ek}$ [kN/m <sup>2</sup> ]				
		-0,56	-0,77	-1,00	-1,60	-2,20
40 - 200	0,45	4	6	7	10	14
40 - 200	≥ 0,6	4	4	5	8	11

Die folgenden Tabellen in der Anlage 5.3 gelten für die Mineralwolle-Lamelle **"Kombitex MW-Lamelle 041 K"**

Einlagige Verlegung, Abmessung: 1200 mm x 200 mm, Dübelung durch das Gewebe

Tabelle 1: Dübeltellerdurchmesser <b>140 mm</b>						
Dämmstoffdicke [mm]	$N_{Rk}$ [kN/Dübel]	charakteristische Einwirkungen aus Wind $w_{ek}$ [kN/m <sup>2</sup> ]				
		-0,56	-0,77	-1,00	-1,60	-2,20
40 - 200	≥ 0,6	4	4	5	8	11

Einlagige Verlegung, Abmessung: 1200 mm x 200 mm, Dübelung oberflächenbündig unter dem Gewebe

Tabelle 2: Dübeltellerdurchmesser <b>60 mm</b>						
Dämmstoffdicke [mm]	$N_{Rk}$ [kN/Dübel]	charakteristische Einwirkungen aus Wind $w_{ek}$ [kN/m <sup>2</sup> ]				
		-0,56	-0,77	-1,00	-1,60	-2,20
40 - 200	0,45	4	6	7	10	14

Die folgende Tabelle in der Anlage 5.3 gilt für die Mineralwolle-Lamellen **"Kombitex MW-Lamelle 041 K"**, **"Kombitex MW-Lamelle 040 P"**, **"Kombitex MW-Lamelle 041 R"** und **"Kombitex MW-Lamelle 041 S"**

Einlagige Verlegung, Abmessung: 1200 mm x 200 mm, Dübelung oberflächenbündig unter dem Gewebe

Tabelle 1: Dübeltellerdurchmesser <b>140 mm</b>						
Dämmstoffdicke [mm]	$N_{Rk}$ [kN/Dübel]	charakteristische Einwirkungen aus Wind $w_{ek}$ [kN/m <sup>2</sup> ]				
		-0,56	-0,77	-1,00	-1,60	-2,20
40 - 200	0,45	4	6	7	10	14
40 - 200	≥ 0,6	4	4	5	8	11

Die folgende Tabelle in der Anlage 5.3 gilt für die Mineralwolle-Lamelle **"Kombitex MW-Lamelle 041 S"**

Einlagige Verlegung, Abmessung: 1200 mm x 200 mm, Dübelung oberflächenbündig unter dem Gewebe

Tabelle 1: Dübeltellerdurchmesser <b>110 mm</b>						
Dämmstoffdicke [mm]	$N_{Rk}$ [kN/Dübel]	charakteristische Einwirkungen aus Wind $w_{ek}$ [kN/m <sup>2</sup> ]				
		-0,56	-0,77	-1,00	-1,60	-2,20
40 - 200	≥ 0,45	4	6	8	10	14

## Abminderung der Wärmedämmung

## Anlage 6

Die Wärmebrückenwirkung der Dübel ist wie folgt zu berücksichtigen:

$$U_c = U + \chi \cdot n \quad \text{in W/(m}^2\cdot\text{K)}$$

Dabei ist:  $U_c$  korrigierter Wärmedurchgangskoeffizient des Bauteils  
 $U$  Wärmedurchgangskoeffizient des ungestörten Bauteils in W/(m<sup>2</sup>·K)  
 $\chi$  punktbezogener Wärmedurchgangskoeffizient eines Dübels in W/K  
 $n$  Dübelanzahl/m<sup>2</sup> (Durchschnitt der Fassadenbereiche)

Eine Berücksichtigung der Wärmebrückenwirkung kann entfallen, sofern die maximale Dübelanzahl  $n$  pro m<sup>2</sup> Wandfläche (Durchschnitt der Fassadenbereiche) in Abhängigkeit von der Wärmeleitfähigkeit des Dämmstoffs, der Dämmstoffdicke und dem Wärmedurchgangskoeffizienten des Dübels den Festlegungen der Tabellen 1 bis 3 entspricht.

Eine Berücksichtigung kann ebenfalls entfallen, sofern im Einzelfall nachgewiesen ist, dass die Erhöhung des Wärmedurchgangskoeffizienten des ungestörten Bauteils durch die Wärmebrückenwirkung der Dübel 3 % nicht überschreitet.

**Tabelle 1:** Anzahl der Dübel pro m<sup>2</sup> bis zu der eine Berücksichtigung im U-Wert nicht erforderlich ist bei einem Bemessungswert der Wärmeleitfähigkeit des Dämmstoffs ab  $\lambda = 0,040$  W/(m·K)

$\chi$ in W/K	Dämmdicke in mm					
	$d \leq 50$	$50 < d \leq 100$	$100 < d \leq 150$	$150 < d \leq 200$	$200 < d \leq 250$	$250 < d$
0,004	5	3	2	1	1	1
0,003	7	4	2	2	2	1
0,002	10	5	4	3	2	2
0,001	16 <sup>a)</sup>	11	7	6	5	4

<sup>a)</sup> Maximale Dübelanzahl ohne gegenseitige Beeinflussung

**Tabelle 2:** Anzahl der Dübel pro m<sup>2</sup> bis zu der eine Berücksichtigung im U-Wert nicht erforderlich ist bei einem Bemessungswert der Wärmeleitfähigkeit des Dämmstoffs ab  $\lambda = 0,035$  W/(m·K)

$\chi$ in W/K	Dämmdicke in mm					
	$d \leq 50$	$50 < d \leq 100$	$100 < d \leq 150$	$150 < d \leq 200$	$200 < d \leq 250$	$250 < d$
0,004	4	2	2	1	1	1
0,003	6	3	2	2	1	1
0,002	9	5	3	3	2	2
0,001	16 <sup>a)</sup>	10	7	5	4	3

<sup>a)</sup> Maximale Dübelanzahl ohne gegenseitige Beeinflussung

**Tabelle 3:** Anzahl der Dübel pro m<sup>2</sup> bis zu der eine Berücksichtigung im U-Wert nicht erforderlich ist bei einem Bemessungswert der Wärmeleitfähigkeit des Dämmstoffs ab  $\lambda = 0,032$  W/(m·K)

$\chi$ in W/K	Dämmdicke in mm					
	$d \leq 50$	$50 < d \leq 100$	$100 < d \leq 150$	$150 < d \leq 200$	$200 < d \leq 250$	$250 < d$
0,004	4	2	2	1	1	1
0,003	5	3	2	2	1	1
0,002	8	4	3	2	2	2
0,001	16 <sup>a)</sup>	9	6	5	4	3

<sup>a)</sup> Maximale Dübelanzahl ohne gegenseitige Beeinflussung

**Ermittlung des Korrekturwertes  $\Delta R_{w,WDVS}$   
für WDVS mit EPS-Platten**

**Anlage 7.1.1**

**Ermittlung des Korrekturwertes  $\Delta R_{w,WDVS}$  für WDVS mit EPS-Dämmplatten**

Der Korrekturwert  $\Delta R_{w,WDVS}$  für WDVS mit EPS-Dämmplatten ist nach folgender Gleichung zu ermitteln:

$$\Delta R_{w,WDVS} = \Delta R_w - K_K - K_{TW}$$

mit :  $\Delta R_w$  Korrekturwert in Abhängigkeit von der Resonanzfrequenz nach Tabelle 1

$K_K$  Korrektur für die prozentuale Klebefläche nach Tabelle 2

$K_{TW}$  Korrektur für das bewertete Schalldämm-Maß der Trägerwand nach Tabelle 3

**Tabelle 1:** Korrekturwert in Abhängigkeit von der Resonanzfrequenz

Resonanzfrequenz $f_R$ [Hz]	Korrekturwert $\Delta R_w$ [dB]
	EPS-Platten nach Abschnitt 2.1.1.2 a) mit Dübeln
$f_R \leq 60$ Hz	11
$60 \text{ Hz} < f_R \leq 70$ Hz	10
$70 \text{ Hz} < f_R \leq 80$ Hz	9
$80 \text{ Hz} < f_R \leq 90$ Hz	8
$90 \text{ Hz} < f_R \leq 100$ Hz	6
$100 \text{ Hz} < f_R \leq 120$ Hz	5
$120 \text{ Hz} < f_R \leq 140$ Hz	3
$140 \text{ Hz} < f_R \leq 160$ Hz	2
$160 \text{ Hz} < f_R \leq 180$ Hz	1
$180 \text{ Hz} < f_R \leq 200$ Hz	0
$200 \text{ Hz} < f_R \leq 220$ Hz	0
$220 \text{ Hz} < f_R \leq 240$ Hz	-1
$240 \text{ Hz} < f_R$	-2

Formel zur Berechnung der Resonanzfrequenz:

$$f_R \cong 160 \sqrt{\frac{s'}{m'_p}} \text{ Hz}$$

Mit

$s'$  = dynamische Steifigkeit der Dämmplatten  
in MN/m<sup>3</sup>

$m'_p$  = Flächenmasse der Putzschicht in kg/m<sup>2</sup>

Die Berechnung der Resonanzfrequenz erfolgt mit dem Wert für die dynamische Steifigkeit nach Abschnitt 2.1.1.2 a).

**Ermittlung des Korrekturwertes  $\Delta R_{w,WDVS}$   
für WDVS mit EPS-Platten**

**Anlage 7.1.2**

**Tabelle 2:** Korrektur für die prozentuale Klebefläche

prozentuale Klebefläche [%]	$K_K$ [dB]
40	0
60	1
80	2
100	3

**Tabelle 3:** Korrektur für das bewertete Schalldämm-Maß der Trägerwand

Resonanzfrequenz $f_R$ [Hz]	$K_{TW}$ [dB] in Abhängigkeit vom bewerteten Schalldämm-Maß der Trägerwand $R_{w,O}$ [dB], ermittelt nach DIN 4109-32 <sup>1</sup>					
	43 - 45	46 - 48	49 - 51	52 - 54	55 - 57	58 - 61
$f_R \leq 60$ Hz	-10	-7	-3	0	3	7
60 Hz < $f_R \leq 80$ Hz	-9	-6	-3	0	3	6
80 Hz < $f_R \leq 100$ Hz	-8	-5	-3	0	3	5
100 Hz < $f_R \leq 140$ Hz	-6	-4	-2	0	2	4
140 Hz < $f_R \leq 200$ Hz	-4	-3	-1	0	1	3
200 Hz < $f_R \leq 300$ Hz	-2	-1	-1	0	1	1
300 Hz < $f_R \leq 400$ Hz	0	0	0	0	0	0
400 Hz < $f_R \leq 500$ Hz	1	1	0	0	0	-1
500 Hz < $f_R$	2	1	1	0	-1	-1

**Der für  $\Delta R_{w,WDVS}$  ermittelte Wert ist auf den Bereich  $-6 \text{ dB} \leq \Delta R_w \leq 16 \text{ dB}$  zu begrenzen.**

<sup>1</sup> DIN 4109-32

Schallschutz im Hochbau – Teil 32: Daten für die rechnerischen Nachweise des Schallschutzes (Bauteilkatalog) – Massivbau



**Ermittlung des Korrekturwertes  $\Delta R_{w,WDVS}$   
für WDVS mit Mineralwolle-Dämmstoffen**

**Anlage 7.2.1**

Der Korrekturwert  $\Delta R_{w,WDVS}$  für WDVS mit Mineralwolle-Dämmplatten ist nach folgender Gleichung zu ermitteln:

$$\Delta R_{w,WDVS} = \Delta R_w - K_K - K_s - K_{TW}$$

- mit :
- $\Delta R_w$  Korrekturwert in Abhängigkeit von der Resonanzfrequenz nach Tabelle 1
  - $K_K$  Korrektur für die prozentuale Klebefläche nach Tabelle 2
  - $K_s$  Korrektur für den längenbezogenen Strömungswiderstand nach Tabelle 3
  - $K_{TW}$  Korrektur für das bewertete Schalldämm-Maß der Trägerwand nach Tabelle 4

**Tabelle 1:** Korrekturwert in Abhängigkeit von der Resonanzfrequenz

Resonanzfrequenz $f_R$ [Hz]	Korrekturwert $\Delta R_w$ [dB]
	MW-Platten nach Abschnitt 2.1.1.2 b) und MW-Lamellen nach Abschnitt 2.1.1.2 c) mit Dübeln
$f_R \leq 60$ Hz	12
60 Hz < $f_R \leq 70$ Hz	11
70 Hz < $f_R \leq 80$ Hz	10
80 Hz < $f_R \leq 90$ Hz	8
90 Hz < $f_R \leq 100$ Hz	7
100 Hz < $f_R \leq 120$ Hz	6
120 Hz < $f_R \leq 140$ Hz	4
140 Hz < $f_R \leq 160$ Hz	2
160 Hz < $f_R \leq 180$ Hz	1
180 Hz < $f_R \leq 200$ Hz	0
200 Hz < $f_R \leq 220$ Hz	-1
220 Hz < $f_R \leq 240$ Hz	-2
240 Hz < $f_R$	-2

Formel zur Berechnung der Resonanzfrequenz

$$f_R \cong 160 \sqrt{\frac{s'}{m'_P}} \text{ Hz}$$

Mit

$s'$  = dynamische Steifigkeit der Dämmplatten  
in MN/m<sup>3</sup>

$m'_P$  = Flächenmasse der Putzschicht in kg/m<sup>2</sup>

Die Berechnung der Resonanzfrequenz erfolgt  
mit dem Wert der dynamischen Steifigkeit nach  
Abschnitt 2.1.1.2 b) und c)

**Tabelle 2:** Korrektur für die prozentuale Klebefläche

prozentuale Klebefläche [%]	$K_K$ [dB]
40	0
60	1
80	2
100	3

**Ermittlung des Korrekturwertes  $\Delta R_{w,WDVS}$   
für WDVS mit Mineralwolle-Dämmstoffen**

**Anlage 7.2.2**

**Tabelle 3:** Korrektur für den längenbezogenen Strömungswiderstand

längenbezogener Strömungs- widerstand $r$ [kPa s/m <sup>2</sup> ]	$K_S$ [dB]
	MW-P
10	3
15	2
20	2
25	1
30	0
35	0
40	-1

MW-P = Mineralwolle-Platte

**Tabelle 4:** Korrektur für das bewertete Schalldämm-Maß der Trägerwand

Resonanzfrequenz $f_R$ [Hz]	$K_{TW}$ [dB] in Abhängigkeit vom bewerteten Schalldämm-Maß der Trägerwand $R_{w,O}$ [dB], ermittelt nach DIN 4109-32 <sup>2</sup>					
	43 - 45	46 - 48	49 - 51	52 - 54	55 - 57	58 - 61
$f_R \leq 60$ Hz	-10	-7	-3	0	3	7
60 Hz < $f_R \leq 80$ Hz	-9	-6	-3	0	3	6
80 Hz < $f_R \leq 100$ Hz	-8	-5	-3	0	3	5
100 Hz < $f_R \leq 140$ Hz	-6	-4	-2	0	2	4
140 Hz < $f_R \leq 200$ Hz	-4	-3	-1	0	1	3
200 Hz < $f_R \leq 300$ Hz	-2	-1	-1	0	1	1
300 Hz < $f_R \leq 400$ Hz	0	0	0	0	0	0
400 Hz < $f_R \leq 500$ Hz	1	1	0	0	0	-1
500 Hz < $f_R$	2	1	1	0	-1	-1

Der für  $\Delta R_{w,WDVS}$  ermittelte Wert ist auf den Bereich  $-6 \text{ dB} \leq \Delta R_w \leq 16 \text{ dB}$  zu begrenzen.

<sup>2</sup> DIN 4109-32

Schallschutz im Hochbau – Teil 32: Daten für die rechnerischen Nachweise des Schallschutzes (Bauteilkatalog) – Massivbau

### Ermittlung des Korrekturwertes $\Delta R_{w,WDVS}$ für WDVS mit zweilagiger Dämmstoffschicht

### Anlage 7.3

Der Korrekturwert  $\Delta R_{w,WDVS}$  für WDVS mit zweilagiger Dämmstoffschicht (MW) kann wie für WDVS mit einlagiger Dämmstoffschicht (siehe Anlage 7.2.1 und 7.2.2) ermittelt werden, sofern die flächenbezogene Masse der Verklebung zwischen den beiden Dämmstoffschichten maximal  $4,0 \text{ kg/m}^2$  beträgt sowie außerdem 40 % der Masse des gesamten Außenputzes nicht überschreitet.

Die Berechnung der Resonanzfrequenz des zweilagigen WDVS erfolgt dabei mit der resultierenden dynamischen Steifigkeit der zweilagigen Dämmstoffschicht.

Die resultierende dynamische Steifigkeit  $s'_{\text{res}}$  wird wie folgt ermittelt:

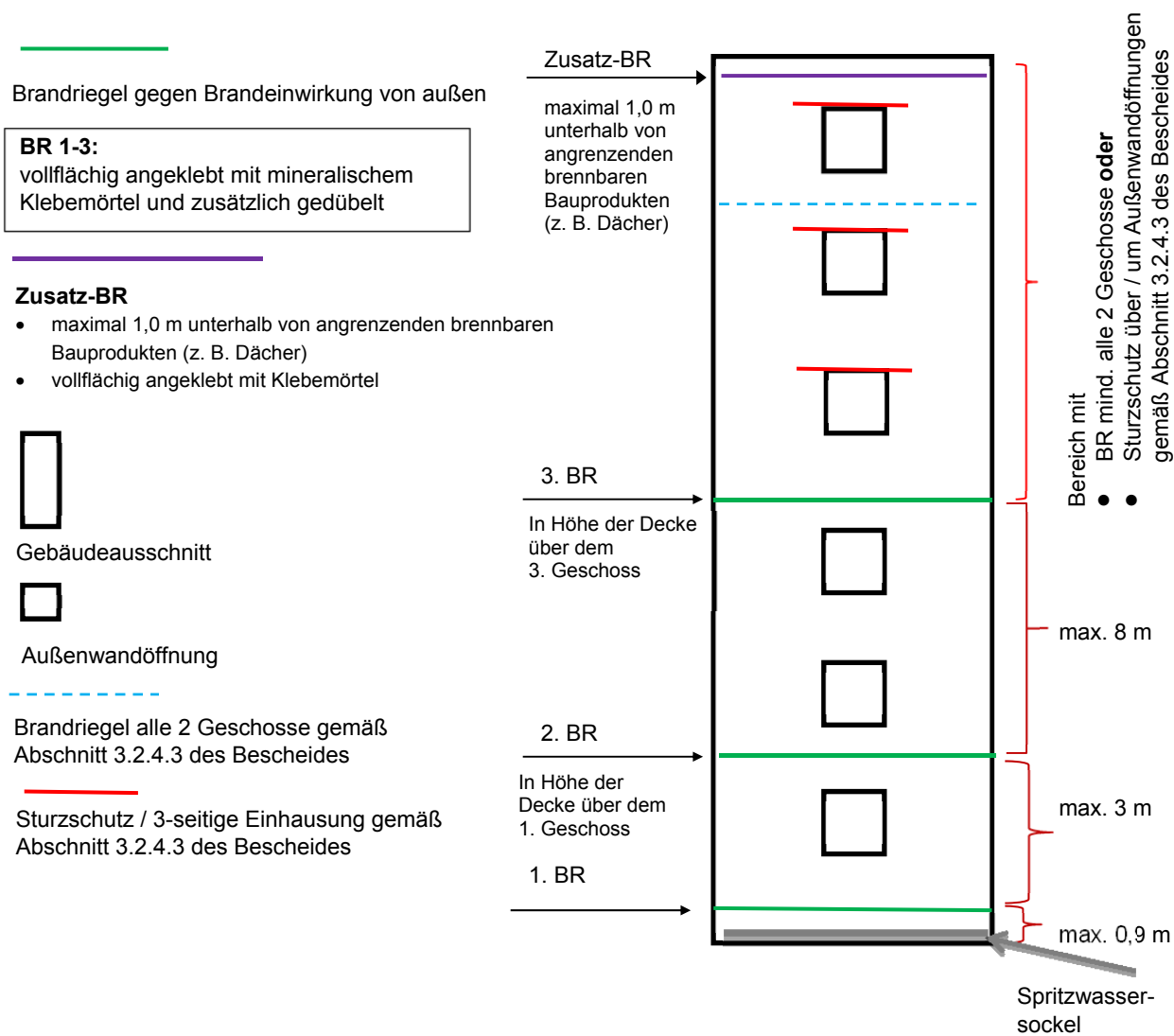
$$s'_{\text{res}} = \left( \frac{1}{s'_1} + \frac{1}{s'_2} \right)^{-1}$$

mit:  $s'_1$  dynamische Steifigkeit der Dämmstoffschicht 1  
 $s'_2$  dynamische Steifigkeit der Dämmstoffschicht 2

**Der für  $\Delta R_{w,WDVS}$  ermittelte Wert ist auf den Bereich  $-6 \text{ dB} \leq \Delta R_w \leq 16 \text{ dB}$  zu begrenzen.**

Anordnung der konstruktiven Brandschutzmaßnahmen  
gemäß Abschnitt 3.2.4.2

Anlage 8



## Erklärung für die Bauart "WDVS"

## Anlage 9

Diese Erklärung ist eine Übereinstimmungsbestätigung im Sinne des § 16a (5) MBO. Dieser Nachweis ist nach Fertigstellung des WDVS vom Unternehmer (Fachpersonal der ausführenden Firma\*) auszufüllen und dem Bauherrn (Auftraggeber) zu übergeben. Als zusätzliche Information über die verarbeiteten Komponenten können zusätzlich zum Dämmstoff auch von weiteren Komponenten der Beipackzettel/Kennzeichnung diesem Nachweis beigelegt werden.

\* Fachhandwerker/Fachunternehmer = Meisterbetriebe, die zur Ausführung von WDVS berechtigt sind und in Anlage A der Handwerksrolle eingetragen sind oder gleichwertig.

### Postanschrift des Gebäudes:

Straße/Hausnummer: \_\_\_\_\_ PLZ/Ort: \_\_\_\_\_

### Beschreibung des verarbeiteten WDVS:

Nummer der allgemeinen bauaufsichtlichen Zulassung/allgemeinen Bauartgenehmigung:

Z-33.43- \_\_\_\_\_ vom \_\_\_\_\_

Handelsname des WDVS: \_\_\_\_\_

### ➤ Verarbeitete WDVS-Komponenten: (siehe Kennzeichnung)

**Klebemörtel/Klebschaum:** Handelsname \_\_\_\_\_

- Dämmstoff:**
- EPS-Platten Abs. 2.1.1.2 a)
  - Mineralwolle-Platten Abs. 2.1.1.2 b)
  - Mineralwolle-Lamellen Abs. 2.1.1.2 c)

Der Beipackzettel/Kennzeichnung des Dämmstoffs ist diesem Nachweis beizufügen.

Handelsname: \_\_\_\_\_

Nennstärke: \_\_\_\_\_

Der Beipackzettel/Kennzeichnung des Dämmstoffs ist diesem Nachweis beizufügen.

**Bewehrung:** Handelsname / Flächengewicht \_\_\_\_\_

**Unterputz:** Handelsname / mittlere Dicke \_\_\_\_\_

ggf. **Haftvermittler:** Handelsname / Auftragsmenge \_\_\_\_\_

### **Schlussbeschichtung (Oberputz):**

Handelsname / Korngröße bzw. mittlere Dicke bzw. Auftragsmenge \_\_\_\_\_

**Dübel:** Handelsname / Anzahl je m<sup>2</sup> \_\_\_\_\_

### ➤ Brandverhalten des WDVS: (siehe Abschnitt 3.1.4 der o. g. Zulassung des WDVS)

- normalentflammbar       schwerentflammbar       nichtbrennbar

### ➤ Brandschutzmaßnahmen: (s. Abschnitt 3.2.4.2 bzw. 3.2.4.3 der o. g. Zulassung des WDVS):

- mit konstruktiven Brandschutzmaßnahmen nach Abschnitt 3.2.4.2
- mit Brandschutzmaßnahmen nach Abschnitt 3.2.4.3 durch:
  - ohne Sturzschutz     mit Sturzschutz/dreiseitiger Umschließung     mit Brandriegel umlaufend
  - Brandschutzmaßnahme nach Abschnitt 3.2.4.3 d) \_\_\_\_\_
  - Brandschutzmaßnahme aus folgendem Dämmstoff \_\_\_\_\_

### Postanschrift der ausführenden Firma:

Firma: \_\_\_\_\_ Straße/Hausnummer: \_\_\_\_\_

PLZ/Ort: \_\_\_\_\_ Staat: \_\_\_\_\_

Wir erklären hiermit, dass wir das oben beschriebene WDVS gemäß den Bestimmungen der o. g. allgemeinen bauaufsichtlichen Zulassung/allgemeine Bauartgenehmigung und ggf. den Verarbeitungshinweisen des Antragstellers eingebaut haben.

Datum/Unterschrift: \_\_\_\_\_