

**Allgemeine  
bauaufsichtliche  
Zulassung/  
Allgemeine  
Bauartgenehmigung**

**Zulassungsstelle für Bauprodukte und Bauarten**

**Bautechnisches Prüfamt**

Eine vom Bund und den Ländern  
gemeinsam getragene Anstalt des öffentlichen Rechts

Mitglied der EOTA, der UEAtc und der WFTAO

Datum:

08.07.2019

Geschäftszeichen:

II 10-1.33.43-1715/1

**Nummer:**

**Z-33.43-1715**

**Geltungsdauer**

vom: **8. Juli 2019**

bis: **8. Juli 2024**

**Antragsteller:**

**PROCERAM GmbH & Co. KG**

Tiefenbroicher Weg 35

40472 Düsseldorf

**Gegenstand dieses Bescheides:**

**Wärmedämm-Verbundsysteme mit angedübeltem und angeklebtem Wärmedämmstoff**

**"CERABRAN WDVS EPS"**

**"CERABRAN WDVS MW"**

Der oben genannte Regelungsgegenstand wird hiermit allgemein bauaufsichtlich  
zugelassen/genehmigt.

Dieser Bescheid umfasst 24 Seiten und zehn Anlagen mit 49 Seiten.

DIBt

## I ALLGEMEINE BESTIMMUNGEN

- 1 Mit diesem Bescheid ist die Verwendbarkeit bzw. Anwendbarkeit des Regelungsgegenstandes im Sinne der Landesbauordnungen nachgewiesen.
- 2 Dieser Bescheid ersetzt nicht die für die Durchführung von Bauvorhaben gesetzlich vorgeschriebenen Genehmigungen, Zustimmungen und Bescheinigungen.
- 3 Dieser Bescheid wird unbeschadet der Rechte Dritter, insbesondere privater Schutzrechte, erteilt.
- 4 Dem Verwender bzw. Anwender des Regelungsgegenstandes sind, unbeschadet weiter gehender Regelungen in den "Besonderen Bestimmungen", Kopien dieses Bescheides zur Verfügung zu stellen. Zudem ist der Verwender bzw. Anwender des Regelungsgegenstandes darauf hinzuweisen, dass dieser Bescheid an der Verwendungs- bzw. Anwendungsstelle vorliegen muss. Auf Anforderung sind den beteiligten Behörden ebenfalls Kopien zur Verfügung zu stellen.
- 5 Dieser Bescheid darf nur vollständig vervielfältigt werden. Eine auszugsweise Veröffentlichung bedarf der Zustimmung des Deutschen Instituts für Bautechnik. Texte und Zeichnungen von Werbeschriften dürfen diesem Bescheid nicht widersprechen, Übersetzungen müssen den Hinweis "Vom Deutschen Institut für Bautechnik nicht geprüfte Übersetzung der deutschen Originalfassung" enthalten.
- 6 Dieser Bescheid wird widerruflich erteilt. Die Bestimmungen können nachträglich ergänzt und geändert werden, insbesondere, wenn neue technische Erkenntnisse dies erfordern.
- 7 Dieser Bescheid bezieht sich auf die von dem Antragsteller gemachten Angaben und vorgelegten Dokumente. Eine Änderung dieser Grundlagen wird von diesem Bescheid nicht erfasst und ist dem Deutschen Institut für Bautechnik unverzüglich offenzulegen.
- 8 Die von diesem Bescheid umfasste allgemeine Bauartgenehmigung gilt zugleich als allgemeine bauaufsichtliche Zulassung für die Bauart.

## II BESONDERE BESTIMMUNGEN

### 1 Regelungsgegenstand und Verwendungs- bzw. Anwendungsbereich

Zulassungsgegenstand sind die Wärmedämm-Verbundsysteme (WDVS) mit den Handelsbezeichnungen "CERABRAN WDVS EPS" und "CERABRAN WDVS MW". Das WDVS besteht jeweils aus Dämmplatten, die am Untergrund angeklebt und durch Dübel befestigt sind, einem mit Textilglas-Gittergewebe bewehrten Unterputz sowie einer Schlussbeschichtung (Oberputz oder klinkerartige vorgefertigte Putzteile). Ergänzend sind Haftvermittler als Komponenten des WDVS möglich.

Alle für das WDVS eines Bauvorhabens erforderlichen Komponenten sind vom Antragsteller dieser allgemeinen bauaufsichtlichen Zulassung zu liefern bzw. liefern zu lassen. Die Komponenten werden vom Antragsteller oder einem Lieferanten werksmäßig hergestellt.

Der Zulassungsgegenstand darf auf Außenwänden aus Mauerwerk und Beton mit oder ohne Putz verwendet werden.

Genehmigungsgegenstand ist die Bauart des WDVS mit den Bestimmungen, wie es auf der Baustelle aus diesen genannten Komponenten herzustellen ist. Der Untergrund muss dafür fest, trocken, fett- und staubfrei sein. Die Verträglichkeit eventuell vorhandener Beschichtungen mit dem Klebemörtel ist zu prüfen.

Unebenheiten bis 2 cm/m dürfen überbrückt werden; größere Unebenheiten müssen mechanisch egalisiert oder durch einen geeigneten Putz ausgeglichen werden.

Der Bescheid basiert auf den beim DIBt eingereichten Unterlagen. Änderungen am WDVS oder den Bestandteilen oder deren Herstellungsverfahren, die dazu führen könnten, dass die hinterlegten Daten und Informationen nicht mehr korrekt sind, sind vor ihrer Einführung dem DIBt mitzuteilen. Das DIBt wird darüber entscheiden, ob sich solche Änderungen auf den Bescheid auswirken, und ggf. feststellen, ob eine zusätzliche Beurteilung oder eine Änderung des Bescheids erforderlich ist.

### 2 Bestimmungen für das Bauprodukt

#### 2.1 Eigenschaften und Zusammensetzung

##### 2.1.1 Komponenten

###### 2.1.1.1 Klebemörtel, Kleber und Klebeschaum

Für die Befestigung der Dämmstoffe müssen die Klebemörtel "CERABRAN AMX grau", "CERABRAN AMX weiß", "CERABRAN AMX reno", "CERABRAN AMX leicht", "CERABRAN ZF-Spachtel" oder der Klebeschaum "WDVS-Kleberschaum" verwendet werden.

Für die Verklebung der klinkerartigen vorgefertigten Putzteile nach Abschnitt 2.1.1.6 muss der Kleber "CERABRAN Flachverblender-Kleber" verwendet werden.

###### 2.1.1.2 Dämmstoffe

Einer der folgenden Dämmstoffe ist zu verwenden:

###### a) EPS-Platten

Als Dämmstoffe müssen die EPS-Platten der nachfolgenden Tabelle verwendet werden. Diese Dämmstoffe sind expandierte Polystyrol-Platten (EPS) mit den Abmessungen 1000 mm x 500 mm.

Tabelle 1:

Eigenschaft Bezeichnung	Dicke d in [mm]	Rohdichte $\rho$ in [kg/m <sup>3</sup> ]	Dynamische Steifigkeit s' in [MN/m <sup>3</sup> ]
Fassadendämmplatte EPS 040 WDV weiß	40 – 400	12 – 25	k.A.
Fassadendämmplatte EPS 035 WDV weiß		14 – 25	
Fassadendämmplatte EPS 035 WDV grau		14 – 21	
Fassadendämmplatte EPS 035 WDV grau/weiß			
Fassadendämmplatte EPS 034 WDV grau	40 – 400	14 – 19	
Fassadendämmplatte EPS 034 WDV grau/weiß	40 – 300		
Fassadendämmplatte EPS 032 WDV grau	40 – 400	13 – 21	
Fassadendämmplatte EPS 032 WDV grau/weiß	40 – 400	14 – 21	
Fassadendämmplatte EPSe 040 WDV weiß	40 – 200	14 – 20	≤ 20
Fassadendämmplatte EPSe 035 WDV weiß		21 – 26	
Fassadendämmplatte EPSe 035 WDV grau	80 – 300	14 – 21	d = 80 mm: ≤ 20 d = 120 mm: ≤ 15 d = 160 mm: ≤ 10 d = 200 mm: ≤ 7
Fassadendämmplatte EPSe 034 WDV grau	40 – 400	15 – 25	≤ 20
Fassadendämmplatte EPSe 032 WDV grau		14 – 25	d = 80 mm: ≤ 20 d = 120 mm: ≤ 15 d = 160 mm: ≤ 10 d = 200 mm: ≤ 7
Fassadendämmplatte EPS 031 WDV grau	40 – 400	14 – 20	k.A.

b) Mineralwolle-Platten

Als Dämmstoffe müssen Mineralwolle-Platten mit Mineralfasern hauptsächlich ausgerichtet in Plattenebene gemäß Tabelle 2 verwendet werden. Sie weisen neben den hinterlegten Angaben folgende Eigenschaften auf:

Tabelle 2:

Eigenschaft Bezeichnung	Dicke d in [mm]	max. Plattenab- messung [mm]	dynamische Steifigkeit s'		Strömungs- widerstand r		Beschichtung	Verdichtung			
			d in [mm]	s' in [MN/m³]	d in [mm]	r [kPa·s/m²]					
Putzträgerplatte FKD C2	40 - 200	800 x 625	k.A.		k.A.		2	-			
Putzträgerplatte FKD C1			60	50	60	49	1	-			
					80	44					
			80	35	100	61					
			100	37	120	37					
			120	29	140	42					
			140	25	160	38					
			160 - 180	22	180	50					
200		14	200	48							
Putzträgerplatte FKD				k.A.		k.A.		0	-		
Putzträgerplatte FKD-U				k.A.		k.A.		0	-		
Putzträgerplatte FKD-U C1				k.A.		k.A.		1	-		
Putzträgerplatte FKD-U C2			800 x 625 bzw. 1200 x 400	60	15	60 - 200	25	2	-		
	80	9									
	100	8									
	120	6									
	140	7									
	160	5									
	180	6									
	200	4									
Putzträgerplatte FKD-MAX C1	60 - 200	1200 x 400	60	13	60-300	40	1	-			
			80	11							
			100	8							
			120	7							
Putzträgerplatte FKD-MAX C2	60 - 300 (340**)			140			6				2
				160-180			5				
				200-220			4				
				240-300			3				

Allgemeine bauaufsichtliche Zulassung/  
Allgemeine Bauartgenehmigung  
Nr. Z-33.43-1715

Seite 6 von 24 | 8. Juli 2019

Eigenschaft Bezeichnung	Dicke d in [mm]	max. Plattenab- messung [mm]	dynamische Steifigkeit s'		Strömungs- widerstand r		Beschichtung	Verdichtung
			d in [mm]	s' in [MN/m <sup>3</sup> ]	d in [mm]	r [kPa·s/m <sup>2</sup> ]		
Putzträgerplatte FKD-T C1	40 - 340**	800 x 625 bzw. 1200 x 400	60	15	60 - 200	25	1	-
Putzträgerplatte FKD-T C2			80	9			2	-
			100	8				
			120	6				
			140	7				
			160	5				
			180	6				
			200	4				

Eigenschaft Bezeichnung	Dicke d in [mm]	max. Plattenab- messung [mm]	dynamische Steifigkeit s'		Strömungs- widerstand r [kPa·s/m <sup>2</sup> ]	Beschichtung	Verdichtung	
			d in [mm]	s' in [MN/m <sup>3</sup> ]				
Putzträgerplatte FAS 2cc	100 - 200	1200 x 600*	100 - 120	15	k.A.	2	-	
			140 - 160	10				
			180 - 200	5				
Putzträgerplatte FAS 2	40 - 200		k.A.			0	-	
Putzträgerplatte FAS 3cc						2	-	
Putzträgerplatte FAS 3						0	-	
Putzträgerplatte Coverrock	60 - 400***	800 x 625	60	12	≥ 30	0	ja	
			80	9				
			100	8				
			120	7				
			140 - 200	5				
Putzträgerplatte Coverrock II	60 - 400***	800 x 625	80	9	≥ 30	2	ja	
			100	8				
			120	7				
			140 - 200	5				

Eigenschaft Bezeichnung	Dicke d in [mm]	max. Plattenab- messung [mm]	dynamische Steifigkeit s'		Strömungs- widerstand r [kPa·s/m <sup>2</sup> ]	Beschichtung	Verdichtung
			d in [mm]	s' in [MN/m <sup>3</sup> ]			
Putzträgerplatte Coverrock 036	60 - 200	800 x 625	60 - 100	15	≥ 30	0	-
			120 - 160	10			
			180 - 200	5			
Putzträgerplatte Coverrock plus	60 - 180	1200 x 400	60 - 100	15	≥ 30	1	-
			120 - 160	10			
			180 - 200	5			
Putzträgerplatte WVP 1-040	40 - 200	800 x 625	k.A.		≥ 20	0,1, 2	-
Putzträgerplatte WVP 1-035	40 - 50 60 - 400****				≥ 30	1	ja
Putzträgerplatte WVP 1-035 plus	80 - 400****	1200 x 400	k.A.		≥ 30	2	
Putzträgerplatte FAS 10cc	60 - 200	1200 x 400	60	11	40	2	-
			80	8			
			100-120	6			
			140	5			
			160-200	4			
<p>* andere Plattenabmessungen möglich</p> <p>** gilt bei einlagiger Verlegung bis 300 und bei zweilagiger Verlegung der Platten bis 340 mm, wobei die einzelnen Plattendicken zwischen 60 mm und 180 mm beliebig kombinierbar sind.</p> <p>*** gilt bei einlagiger Verlegung bis 200 und bei zweilagiger Verlegung der Platten bis 400 mm, wobei die einzelnen Plattendicken zwischen 60 mm und 200 mm beliebig kombinierbar sind.</p> <p>**** gilt bei einlagiger Verlegung bis 240 mm und zweilagiger Verlegung der Platten bis 400 mm, aufgedoppelt aus zwei Einzellagen der Dicke 100 mm bis 200 mm, wobei die obere äußere Dicke mindestens 100 mm dick sein muss.</p>							

c) Mineralwolle-Lamelle

Als Dämmstoffe müssen die Mineralwolle-Lamellen mit Mineralfasern hauptsächlich ausgerichtet senkrecht zur Plattenebene gemäß Tabelle 3 verwendet werden. Sie weisen neben den hinterlegten Angaben folgende Eigenschaften auf:

Tabelle 3:

Eigenschaft Bezeichnung	Dicke d in [mm]	max. Plattenab- messung [mm]	dynamische Steifigkeit s'		Strömungs- widerstand r		Beschichtung	Verdichtung		
			d in [mm]	s' in [MN/m³]	d in [mm]	r [kPa·s/m²]				
Putzträgerlamelle FAL 1cc	40 - 200	1200 x 200*	120 - 160	80	k.A.	k.A.	2	-		
			180 - 200	60						
Putzträgerlamelle FAL 1		1200 x 200*	k.A.	k.A.			k.A.		k.A.	0
Putzträgerlamelle FKL										0
Putzträgerlamelle FKL C1										1
Putzträgerlamelle FKL C2										2
Putzträgerlamelle Speedrock I										1
Putzträgerlamelle Speedrock II										1200 x 200
		60 - 100	100							
		110 - 160	80							
	170 - 200	60								
	210 - 240	40								
Putzträgerlamelle Speedrock, RP-PL	k.A.	k.A.	k.A.	k.A.	k.A.	0				
Putzträgerlamelle WVL 1						0				
Putzträgerlamelle WVL 2						2				
Putzträgerlamelle WVL 3						1				

\* andere Plattenabmessungen möglich

### 2.1.1.3 Bewehrungen

Als Bewehrungen müssen die beschichteten Textilglas-Gittergewebe "CERABRAN Armierungsgewebe fein" oder "CERABRAN Armierungsgewebe grob" verwendet werden.

### 2.1.1.4 Unterputze

Als Unterputze müssen die mit den Klebemörteln nach Abschnitt 2.1.1.1 identischen Produkte "CERABRAN AMX grau", "CERABRAN AMX weiß", "CERABRAN AMX reno", "CERABRAN AMX leicht" oder "CERABRAN ZF-Spachtel" verwendet werden.

### 2.1.1.5 Haftvermittler

Als Haftvermittler zwischen Unterputz und Schlussbeschichtung dürfen die Produkte "CERABRAN Quarzgrund", "CERABRAN Silikat-Putzgrund" oder "CERABRAN Silikon-Putzgrund" verwendet werden.



### 2.1.1.6 Schlussbeschichtungen

Als Schlussbeschichtungen (Oberputze oder klinkerartige Putzteile "CERABRAN – Flachverblender" mit "CERABRAN - Flachverblender-Kleber") müssen die in der Anlage 2.1 bis 2.2 aufgeführten Produkte verwendet werden.

### 2.1.1.7 Dübel

Für die Befestigung der Dämmplatten nach Abschnitt 2.1.1.2 müssen die Dübel, mit einem Tellerdurchmesser von mindestens 60 mm, mit folgender Bezeichnung (gemäß Anlage 4.1 bzw. 4.2) verwendet werden:

Schlagdübel	Schraubdübel	tiefversenkte Dübel	Nageldübel
ejot H1 eco	KI-10NS	HTH	ISOFUX NDS 8Z
ejotherm NTK U	ejotherm STR U/ STR U 2G	termoz SV II ecotwist	
ejotherm NT U	EJOT SDM-T plus	Gecko U 8	
SDK-FV	HTR-P, HTR-M	TS U Gecko	
termoz PN 8	termoz CS 8 DT 110V		
termoz CN 8	termoz CS 8		
termoz CN plus	termoz 8 SV		
TSD-V KN	termoz 8 U		
TSDL-V	TSBD		
TSD-V	PTH-S		
TSD	PTH-SX		
DSH-K	eco-drive 8/S8/W8		
PTH-EX	LFN-10		
PTH-KZ	LFM-8		
PTH-X	LFM-10		
TFIX-8M	WK THERM8		
KI-10	WK THERM-S 8		
KI-10N	ISOFUX Rocket		
KI-10NS			
HTS-P, HTS-M			
Fixplug 8/10			

### 2.1.1.8 Zubehörteile

Es dürfen normalentflammbare Zubehörteile wie z. B. Sockel-, Kanten- und Fugenprofile verwendet werden, deren maximale Länge 3 m nicht überschreitet. Die eingesetzten Zubehörteile müssen mit dem verwendeten Putzsystem materialverträglich sein.

### 2.1.2 Wärmedämm-Verbundsystem (WDVS)

Der Aufbau des WDVS entspricht Anlage 1.1. Die möglichen Systemkombinationen einschließlich der zulässigen Dicken bzw. Auftragsmengen der Putzkomponenten nach den Abschnitten 2.1.1.1 sowie 2.1.1.4 bis 2.1.1.6 sind den Anlagen 2.1 und 2.2 zu entnehmen.

### 2.1.2.1 Standsicherheit des WDVS

Das WDVS trägt die charakteristischen Einwirkungen bzw. die Beanspruchbarkeit aus Wind gemäß den Anlagen 5.1.1 bis 5.3 in Abhängigkeit der verwendeten Dämmstoff-Dübel-Kombination für den in Abschnitt 1 dieses Bescheids genannten Verwendungsbereich ab, sofern die Ausführung gemäß Abschnitt 3.2 erfolgt.

### 2.1.2.2 Brandverhalten des WDVS

#### 2.1.2.2.1 WDVS mit EPS-Platten

Das WDVS nach Anlage 2.1 erfüllt – außer bei Verwendung des Klebeschaums "WDVS-Kleberschaum" – die Anforderungen an Baustoffe der Baustoffklasse B1 nach DIN 4102-1<sup>1</sup> oder – bei Verwendung der "CERABRAN Flachverblender" mit "CERABRAN Flachverblender-Kleber" – die Anforderungen an Baustoffe der Klasse B - s1,d0 nach DIN EN 13501-1<sup>2</sup>.

Das WDVS erfüllt – bei Verwendung des Klebeschaums "WDVS-Kleberschaum" – bei der Prüfung im Brandschacht die Anforderungen nach DIN 4102-1, Abs. 6.1.2.2.

#### 2.1.2.2.2 WDVS mit Mineralwolle-Dämmstoff

Das WDVS nach Anlage 2.2 erfüllt je nach Ausführung die Anforderungen an Baustoffe der Baustoffklasse A2 nach DIN 4102-1 bzw. an die Klasse A2 - s1,d0 nach DIN EN 13501-1.

### 2.1.2.3 Wärme- und Feuchteschutz des WDVS

Für den rechnerischen Nachweis des Wärmeschutzes des WDVS ist in Abhängigkeit des verwendeten Dämmstoffs folgender Bemessungswert der Wärmeleitfähigkeit  $\lambda_B$  anzusetzen:

Bezeichnung	Bemessungswert $\lambda_B$ in [W/m·K]
<b>EPS-Platten</b>	
Fassadendämmplatte EPS 040 WDV weiß	0,040
Fassadendämmplatte EPS 035 WDV weiß	0,035
Fassadendämmplatte EPS 035 WDV grau	0,035
Fassadendämmplatte EPS 035 WDV grau/weiß	0,035
Fassadendämmplatte EPS 034 WDV grau	0,034
Fassadendämmplatte EPS 034 WDV grau/weiß	0,034
Fassadendämmplatte EPS 032 WDV grau	0,032
Fassadendämmplatte EPS 032 WDV grau/weiß	0,032
Fassadendämmplatte EPSe 040 WDV weiß	0,040
Fassadendämmplatte EPSe 035 WDV weiß	0,035
Fassadendämmplatte EPSe 035 WDV grau	0,035
Fassadendämmplatte EPSe 034 WDV grau	0,034
Fassadendämmplatte EPSe 032 WDV grau	0,032
Fassadendämmplatte EPS 031 WDV grau	0,031

<sup>1</sup> DIN 4102-1:1998-05 Brandverhalten von Baustoffen und Bauteile – Teil 1: Baustoffe; Begriffe, Anforderungen und Prüfungen

<sup>2</sup> DIN EN 13501-1:2010-01 Klassifizierung von Bauprodukten und Bauarten zu ihrem Brandverhalten – Teil 1: Klassifizierung mit den Ergebnissen aus den Prüfungen zum Brandverhalten von Bauprodukten

Bezeichnung	Bemessungswert $\lambda_B$ in [W/m·K]
<b>Mineralwolle-Platten</b>	
Putzträgerplatte FKD C2	0,040
Putzträgerplatte FKD C1	0,040
Putzträgerplatte FKD	0,040
Putzträgerplatte FKD-U	0,036
Putzträgerplatte FKD-U C1	0,036
Putzträgerplatte FKD-U C2	0,036
Putzträgerplatte FKD-MAX C1	0,035
Putzträgerplatte FKD-MAX C2	0,035
Putzträgerplatte FKD-T C1	0,035
Putzträgerplatte FKD-T C2	0,035
Putzträgerplatte FAS 2cc	0,035
Putzträgerplatte FAS 2	0,035
Putzträgerplatte FAS 3cc	0,036
Putzträgerplatte FAS 3	0,036
Putzträgerplatte Coverrock	0,035
Putzträgerplatte Coverrock II	0,035
Putzträgerplatte Coverrock 036	0,036
Putzträgerplatte Coverrock plus	0,036
Putzträgerplatte WVP 1-040	0,040
Putzträgerplatte WVP 1-035	0,035
Putzträgerplatte WVP 1-035 plus	0,035
Putzträgerplatte FAS 10cc	0,035
<b>Mineralwolle-Lamellen</b>	
Putzträgerlamelle FAL 1cc	0,040
Putzträgerlamelle FAL 1	0,040
Putzträgerlamelle FKL	0,041
Putzträgerlamelle FKL C1	0,041
Putzträgerlamelle FKL C2	0,041
Putzträgerlamelle Speedrock I	0,041
Putzträgerlamelle Speedrock II	0,041
Putzträgerlamelle Speedrock, RP-PL	0,041
Putzträgerlamelle WVl 1	0,041
Putzträgerlamelle WVl 2	0,041
Putzträgerlamelle WVl 3	0,041

Für den Feuchteschutz des WDVS sind für die Unterputze und Schlussbeschichtungen ggf. mit den Haftvermittlern die  $w$ - und/oder  $s_d$ -Werte gemäß Anlage 3 dieses Bescheides zu berücksichtigen.

#### **2.1.2.4 Schallschutz des WDVS**

Der Korrekturwert  $\Delta R_{w,WDVS}$ , der beim Nachweis des Schallschutzes (Schutz gegen Außenlärm) für das WDVS für die Massivwand ohne WDVS zu berücksichtigen ist, ist für EPS-Platten gemäß Anlagen 7.1.1 und 7.1.2 bzw. für Mineralwolle-Dämmstoffe gemäß Anlagen 7.2.1 und 7.2.2 mit der in Abschnitt 2.1.1.2 angegebenen dynamischen Steifigkeit und ggf. dem längenbezogenen Strömungswiderstand zu ermitteln.

Der Korrekturwert  $\Delta R_{w,WDVS}$  für WDVS mit zweilagiger Dämmschicht bei Mineralwolle-Platten kann nach Anlage 7.3 ermittelt werden.

Sofern bei Dämmstoffen die dynamische Steifigkeit  $s'$  bzw. zusätzlich der Strömungswiderstand  $r$  bei Mineralwolle-Dämmstoffen nicht angegeben oder wenn auf eine Ermittlung des Korrekturwertes  $\Delta R_{w,WDVS}$  nach Anlagen 7.1.1 und 7.1.2 bzw. 7.2.1 und 7.2.2 verzichtet wird, ist für  $\Delta R_{w,WDVS}$  ein Wert von -6 dB in Ansatz zu bringen.

## **2.2 Herstellung, Verpackung, Transport, Lagerung und Kennzeichnung**

### **2.2.1 Herstellung**

Die Komponenten nach Abschnitt 2.1.1 sind werksseitig herzustellen. Das WDVS wird auf der Baustelle aus den Komponenten hergestellt.

### **2.2.2 Verpackung, Transport, Lagerung**

Die Komponenten müssen nach den Angaben des Antragstellers gelagert und vor Beschädigung geschützt werden.

### **2.2.3 Kennzeichnung**

Die Kennzeichnung des Bauproduktes nach Abschnitt 2.1.2 mit dem Übereinstimmungszeichen (Ü-Zeichen) ist gemäß des § 21 (4) der MBO entsprechenden landesrechtlichen Regelung sowie der einschlägigen landesrechtlichen Übereinstimmungsverordnung abzugeben. Die Kennzeichnung darf nur erfolgen, wenn die Voraussetzungen nach Abschnitt 2.3 erfüllt sind.

Es sind außerdem anzugeben:

- Handelsnamen der WDVS und der zum Einsatz kommenden Komponenten
- Lagerungsbedingungen

Auf der Verpackung oder dem Beipackzettel/ Lieferschein der einzelnen Komponenten der WDVS ist die jeweilige Handelsbezeichnung anzugeben.

## **2.3 Übereinstimmungsbestätigung**

### **2.3.1 Übereinstimmungsbestätigung durch Übereinstimmungszertifikat**

Die Bestätigung der Übereinstimmung der WDVS mit den Bestimmungen der von dem Bescheid erfassten allgemeinen bauaufsichtlichen Zulassung muss für jedes Herstellwerk mit einer Übereinstimmungserklärung des Herstellers auf der Grundlage der werkseigenen Produktionskontrolle und eines Übereinstimmungszertifikates einer Zertifizierungsstelle sowie einer regelmäßigen Fremdüberwachung durch eine anerkannte Überwachungsstelle nach Maßgabe der folgenden Bestimmungen erfolgen.

Für die Erteilung des Übereinstimmungszertifikats und die Fremdüberwachung einschließlich der dabei durchzuführenden Produktprüfungen hat der Antragsteller eine hierfür anerkannte Zertifizierungsstelle sowie eine hierfür anerkannte Überwachungsstelle einzuschalten.

Die Übereinstimmungserklärung hat der Antragsteller durch Kennzeichnung des Bauprodukts mit dem Übereinstimmungszeichen (Ü-Zeichen) unter Hinweis auf den Verwendungszweck abzugeben.

Dem Deutschen Institut für Bautechnik ist von der Zertifizierungsstelle eine Kopie des von ihr erteilten Übereinstimmungszertifikats zur Kenntnis zu geben.

### **2.3.2 Werkseigene Produktionskontrolle**

In jedem Herstellwerk ist eine werkseigene Produktionskontrolle einzurichten und durchzuführen. Unter werkseigener Produktionskontrolle wird die vom Hersteller bzw. Lieferanten vorzunehmende kontinuierliche Überwachung der Produktion verstanden, mit der dieser sicherstellt, dass die von ihm hergestellten Komponenten den Bestimmungen der von diesem Bescheid erfassten allgemeinen bauaufsichtlichen Zulassung entsprechen.

Im Rahmen der werkseigenen Produktionskontrolle sind die Prüfungen, Kontrollen und Auswertungen durchzuführen, die im beim Deutschen Institut für Bautechnik hinterlegten Prüf- und Überwachungsplan<sup>3</sup> enthalten und somit Bestandteil der in diesem Bescheid geregelten allgemeinen bauaufsichtlichen Zulassung sind.

Die Ergebnisse der werkseigenen Produktionskontrolle sind aufzuzeichnen und auszuwerten. Die Aufzeichnungen müssen mindestens folgende Angaben enthalten:

- Handelsnamen der Bauprodukte und der Komponente bzw. des Ausgangsmaterials und der Bestandteile
- Art der Kontrolle oder Prüfung
- Datum der Herstellung und der Prüfung des Bauproduktes und der Komponente bzw. des Ausgangsmaterials oder der Bestandteile
- Ergebnis der Kontrollen und Prüfungen und, soweit zutreffend, Vergleich mit den Anforderungen
- Unterschrift des für die werkseigene Produktionskontrolle Verantwortlichen

Die Aufzeichnungen sind mindestens fünf Jahre aufzubewahren und der für die Fremdüberwachung eingeschalteten Überwachungsstelle vorzulegen. Sie sind dem Deutschen Institut für Bautechnik und der zuständigen obersten Bauaufsichtsbehörde auf Verlangen vorzulegen.

Bei ungenügendem Prüfergebnis sind vom Hersteller bzw. Lieferanten unverzüglich die erforderlichen Maßnahmen zur Abstellung des Mangels zu treffen. Komponenten, die den Anforderungen nicht entsprechen, sind so zu handhaben, dass Verwechslungen mit übereinstimmenden ausgeschlossen werden. Nach Abstellung des Mangels ist - soweit technisch möglich und zum Nachweis der Mängelbeseitigung erforderlich - die betreffende Prüfung unverzüglich zu wiederholen.

### **2.3.3 Fremdüberwachung**

In jedem Herstellwerk sind das Werk und die werkseigene Produktionskontrolle durch eine Fremdüberwachung regelmäßig zu überprüfen, mindestens jedoch zweimal jährlich.

Im Rahmen der Fremdüberwachung ist eine Erstprüfung durchzuführen, sind Proben nach dem Prüfplan zu entnehmen und zu prüfen. Die Probenahme und Prüfungen obliegen jeweils der anerkannten Überwachungsstelle. Es sind mindestens die Prüfungen, Kontrollen und Auswertungen durchzuführen, die im beim Deutschen Institut für Bautechnik hinterlegten Prüf- und Überwachungsplan<sup>3</sup> enthalten und die somit Bestandteil der von diesem Bescheid erfassten allgemeinen bauaufsichtlichen Zulassung sind.

Die Ergebnisse der Zertifizierung und Fremdüberwachung sind mindestens fünf Jahre aufzubewahren. Sie sind von der Zertifizierungsstelle bzw. der Überwachungsstelle dem Deutschen Institut für Bautechnik und der zuständigen obersten Bauaufsichtsbehörde auf Verlangen vorzulegen.

<sup>3</sup>

Der Prüf- und Überwachungsplan ist ein vertraulicher Bestandteil der in diesem Bescheid geregelten allgemeinen bauaufsichtlichen Zulassung, der für die Fremdüberwachung eingeschalteten zugelassenen Stelle sowie ggf. auszugsweise dem Hersteller oder Lieferanten vom Antragsteller zur Verfügung gestellt wird.

### 3 Bestimmungen für Planung, Bemessung und Ausführung

#### 3.1 Planung und Bemessung

##### 3.1.1 Standsicherheit

##### 3.1.1.1 Nachweisführung

Der Nachweis der Standsicherheit des Genehmigungsgegenstandes der Bauart WDVS ist auf der Grundlage der Beanspruchbarkeit des WDVS aus Wind bzw. der charakteristischen Einwirkung aus Wind, der verwendeten Dübel gemäß Abschnitt 2.1.1.7 und der folgenden Bedingungen erbracht.

Der Nachweis des Abtrags der Lasten aus Eigengewicht und hygrothermischen Einwirkungen ist für die im Abschnitt 2.1.2 genannten WDVS bei einer Verarbeitung gemäß Abschnitt 3.2 erbracht.

Die charakteristische Zugtragfähigkeit der Dübel im Verankerungsgrund (Wand) sowie mögliche Verwendungsbeschränkungen sind den Eignungsnachweisen der Anlagen 4.1 bzw. 4.2 zu entnehmen.

Bei Verwendung von Dämmstoff-Dübel-Kombinationen gemäß der jeweiligen Anlagen 5.1.4, 5.1.5, 5.1.8, 5.2.8, 5.2.10 Tabellen 2,3 und 4, 5.2.11, 5.2.13 Tabellen 2 und 3, 5.2.14, 5.2.15, 5.2.16 Tabellen 2 und 3, 5.2.17, 5.2.19 Tabellen 3 und 4, 5.2.20, 5.2.21, 5.2.22, 5.2.23 und 5.2.24 sind die folgenden Bedingungen zu erfüllen:

- 1.)  $w_{ek} \leq$  "Beanspruchbarkeit des WDVS aus Wind" gemäß der jeweiligen Anlagen 5.1.4, 5.1.5, 5.1.8, 5.2.8, 5.2.10 Tabellen 2,3 und 4, 5.2.11, 5.2.13 Tabellen 2 und 3, 5.2.14, 5.2.15, 5.2.16 Tabellen 2 und 3, 5.2.17, 5.2.19 Tabellen 3 und 4, 5.2.20, 5.2.21, 5.2.22, 5.2.23 und 5.2.24. Die Anzahl der Dübel  $n$ , mit der diese Gleichung erfüllt ist, ist in Bedingung 2.) zu verwenden.

- 2.)  $w_{ed} \leq N_{Rd,Dübel} \cdot n$

dabei ist

$$w_{ed} = \gamma_F \cdot w_{ek}$$

$$N_{Rd, Dübel} = N_{Rk, Dübel} / \gamma_{M,U}$$

mit

$w_{ed}$ :	Bemessungswert der Beanspruchung aus Wind
$w_{ek}$ :	charakteristische Einwirkung aus Wind
$N_{Rd, Dübel}$ :	Bemessungswert der Zugtragfähigkeit des Dübels im Untergrund
$N_{Rk, Dübel}$ :	charakteristische Zugtragfähigkeit des Dübels im Untergrund (gemäß Anhang der jeweiligen Dübel-ETA)
$\gamma_F$ :	1,5 (Sicherheitsbeiwert für die Einwirkungen aus Wind)
$\gamma_{M,U}$ :	Sicherheitsbeiwert des Ausziehwidestands des Dübels aus dem Untergrund (entspricht $\gamma_M$ der jeweiligen Dübel-ETA bzw. wenn nicht anders angegeben $\gamma_{M,U} = 2,0$ )
$n$ :	Anzahl der Dübel (je $m^2$ ) gemäß Anlagen 5.1.4, 5.1.5, 5.1.8, 5.2.8, 5.2.10 Tabellen 2,3 und 4, 5.2.11, 5.2.13 Tabellen 2 und 3, 5.2.14, 5.2.15, 5.2.16 Tabellen 2 und 3, 5.2.17, 5.2.19 Tabellen 3 und 4, 5.2.20, 5.2.21, 5.2.22, 5.2.23 und 5.2.24, mit der die Bedingung 1.) erfüllt ist

Sofern nicht anders angegeben gilt für die Anordnung der Dübel der Anhang A der Norm DIN 55699<sup>4</sup>.

<sup>4</sup> DIN 55699:2017-08 Anwendung und Verarbeitung von außenseitigen Wärmedämm-Verbundsystemen (WDVS) mit Dämmstoffen aus expandiertem Polystyrol-Hartschaum (EPS) oder Mineralwolle (MW)

### 3.1.1.2 Fugenüberbrückung

Das WDVS darf zur Überbrückung von Dehnungsfugen in den Außenwandflächen (z. B. der Fugen in den Außenwandflächen von Plattenbauten bei Verwendung von Dreischichtplatten) nur bei Fugenabständen bis 6,20 m angewendet werden; dabei muss die Dämmstoffdicke mindestens 60 mm betragen und das WDVS aus dem Unterputz "CERABRAN AMX grau" mit dem Bewehrungsgewebe "CERABRAN Armierungsgewebe fein" und den dünn-schichtigen Oberputzen ( $d_{\text{Oberputz}} \leq d_{\text{Unterputz}}$ ) nach Anlage 2.1 mit Ausnahme des "CERABRAN FDX" bestehen.

Die Rohdichte der EPS-Platten muss dabei  $\leq 20 \text{ kg/m}^3$  sein. Alle anderen, in diesem Bescheid allgemein bauaufsichtlich zugelassenen Komponenten dürfen zur Überbrückung von Dehnungsfugen nicht verwendet werden.

### 3.1.1.3 Feldgrößen ohne Dehnungsfugen

Für WDVS mit Mineralwolle-Platten "Putzträgerplatte Coverrock" und "Putzträgerplatte Coverrock II" ( $d > 200 \text{ mm}$ ) sind folgende Feldgrößen ohne Dehnungsfugen möglich:

Art des Putzsystems	Maximale Feldgröße	Putzdicke	Putzgewicht max. (nass)
Dickschichtputzsystem	7,5 m x 7,5 m	$\leq 25 \text{ mm}$	30 kg/m <sup>2</sup>
Dünnschichtputzsystem	50 m x 25 m	$\leq 8 \text{ mm}$	22 kg/m <sup>2</sup>

Für WDVS mit zweilagigen Mineralwolle-Platten "Putzträgerplatte WVP 1-035" und "Putzträgerplatte WVP 1-035 plus" ( $d > 200 \text{ mm}$ ) sind folgende Feldgrößen ohne Dehnungsfugen möglich:

Art des Putzsystems	Maximale Feldgröße	Putzdicke	Putzgewicht max. (nass)
Dickschichtputzsystem	7,5 m x 7,5 m	$\leq 25 \text{ mm}$	30 kg/m <sup>2</sup>
Dünnschichtputzsystem	50 m x 25 m	$\leq 8 \text{ mm}$	22 kg/m <sup>2</sup>

Für WDVS mit Mineralwolle-Platten "Putzträgerplatte FKD-T", "Putzträgerplatte FKD-T C1" und "Putzträgerplatte FKD-T C2" ( $d > 200 \text{ mm}$ ) sind folgende Feldgrößen ohne Dehnungsfugen möglich:

Art des Putzsystems	Maximale Feldgröße	Putzdicke	Putzgewicht max. (nass)
Dickschichtputzsystem	7,5 m x 7,5 m	$> 9 \text{ mm}$	30 kg/m <sup>2</sup>
	10 m x 12 m		22 kg/m <sup>2</sup>
Dünnschichtputzsystem	50 m x 25 m	$\leq 9 \text{ mm}$	22 kg/m <sup>2</sup>

Für WDVS mit Mineralwolle-Platten "Putzträgerplatte FKD", "Putzträgerplatte FKD C1", "Putzträgerplatte FKD C2", "Putzträgerplatte FKD-U", "Putzträgerplatte FKD-U C1", "Putzträgerplatte FKD-U C2", "Putzträgerplatte FKD-T", "Putzträgerplatte FKD-T C1" und "Putzträgerplatte FKD-T C2" ( $d \leq 200 \text{ mm}$ ) mit versenkter Dübelmontage sind folgende Feldgrößen ohne Dehnungsfugen möglich:

Art des Putzsystems	Maximale Feldgröße	Putzdicke	Putzgewicht max. (nass)
Dickschichtputzsystem mit Dübeln "ejotherm STR U 2G" und "termoz SV II ecotwist"	10 m x 12 m	$> 9 \text{ mm}$	30 kg/m <sup>2</sup>



Art des Putzsystems	Maximale Feldgröße	Putzdicke	Putzgewicht max. (nass)
Dünnschichtputzsystem mit Dübeln "ejothem STR U 2G" und "termoz SV II ecotwist"	50 m x 25 m	≤ 9 mm	22 kg/m <sup>2</sup>

Für WDVS mit Mineralwolle-Platten "Putzträgerplatte FKD-MAX C1" und "Putzträgerplatte FKD-MAX C2" (d ≤ 200 mm) mit versenkter Dübelmontage sind folgende Feldgrößen ohne Dehnungsfugen möglich:

Art des Putzsystems	Maximale Feldgröße	Putzdicke	Putzgewicht max. (nass)
Dickschichtputzsystem mit Dübeln "termoz SV II ecotwist", "HTH", "Gecko U 8"	10 m x 12 m	> 9 mm	30 kg/m <sup>2</sup>
Dickschichtputzsystem mit Dübel "ejothem STR U 2G"	50 m x 25 m	> 9 mm	22 kg/m <sup>2</sup>
Dünnschichtputzsystem mit Dübeln "ejothem STR U 2G", "termoz SV II ecotwist", "HTH" und "Gecko U 8"	50 m x 25 m	≤ 9 mm	22 kg/m <sup>2</sup>

Für WDVS mit Mineralwolle-Platten "Putzträgerplatte FKD-MAX C2" (d > 200 mm) sind folgende Feldgrößen ohne Dehnungsfugen möglich:

Art des Putzsystems	Maximale Feldgröße	Putzdicke	Putzgewicht max. (nass)
Dickschichtputzsystem	7,5 m x 7,5 m	> 9 mm	30 kg/m <sup>2</sup>
	10 m x 12 m		22 kg/m <sup>2</sup>
Dünnschichtputzsystem	50 m x 25 m	≤ 9 mm	22 kg/m <sup>2</sup>

Die entsprechenden Feldgrößen sind objektspezifisch vom Planer festzulegen. Die Ausführung erfolgt im Putzsystem gemäß den Empfehlungen durch den WDVS-Hersteller. Bei allen anderen Ausführungen kann auf die Anordnung der Feldgrößen verzichtet werden.

### 3.1.2 Wärmeschutz und klimabedingter Feuchteschutz

Es ist ein rechnerischer Nachweis des Wärmeschutzes für die Bauart WDVS zu führen. Für die dabei anzusetzenden Bemessungswerte des Dämmstoffs gelten die Bestimmungen des Abschnitts 2.1.2.3. Das Putzsystem darf vernachlässigt werden.

Für den Nachweis des klimabedingten Feuchteschutzes gilt DIN 4108-3. Für das WDVS sind die Angaben in Abschnitt 2.1.2.3 zu berücksichtigen.

Die Minderung der Wärmedämmung durch die Wärmebrückenwirkung der Dübel muss dabei nach Anlage 6.1 bzw. 6.2 berücksichtigt werden.

Bei bestimmten Wettersituationen und abhängig von der Wärmedämmung der tragenden Wandkonstruktion können sich die Befestigungselemente an der Putzoberfläche durch Unterschiede in der Tauwasser- oder Reifbildung gegenüber der ungestörten Wand vorübergehend abzeichnen.

Der Nachweis zur Dampfdiffusion ist bei zweilagiger Verlegung bei Mineralwolle-Platten mit dem zur Anwendung kommenden Klebemörtel zu führen.



Bei Detailplanungen von Anschlüssen und Durchdringungen des WDVS ist auf eine wärmebrückenfreie Ausführung zu achten.

### 3.1.3 Schallschutz

Der Nachweis des Schallschutzes (Schutz gegen Außenlärm) ist für die Bauart WDVS nach DIN 4109-1<sup>5</sup> und DIN 4109-2<sup>6</sup> zu führen. Für den Nachweis des Schallschutzes ist das bewertete Schalldämm-Maß  $R_{w,WDVS}$  der Wandkonstruktion (Massivwand mit WDVS) nach folgender Gleichung zu ermitteln:

$$R_{w,WDVS} = R_{w,O} + \Delta R_{w,WDVS}$$

mit:  $R_{w,O}$  bewertetes Schalldämm-Maß der Massivwand ohne WDVS, ermittelt nach DIN 4109-32<sup>7</sup>

$\Delta R_{w,WDVS}$  Korrekturwert ermittelt nach Abschnitt 2.1.2.4

### 3.1.4 Brandschutz

#### 3.1.4.1 WDVS mit EPS-Platten

Das WDVS nach Anlage 2.1 mit EPS-Platten nach Abschnitt 2.1.1.2 a) darf unter Beachtung der nachfolgenden Randbedingungen dort angewendet werden, wo die bauaufsichtlichen Anforderungen für Außenwandbekleidungen schwerentflammbar bzw. normalentflammbar bestehen.

		WDVS	
		schwerentflammbar <sup>a)</sup>	normalentflammbar
EPS-Platten	Rohdichte [kg/m <sup>3</sup> ]	≤ 25	beliebig
	Dämmstoffdicke [mm]	40 - 300 <sup>b)</sup>	40 - 400
Putzsystem	Dicke [mm] (Schlussbeschichtung und Unterputz)	gemäß Anlage 2.1, aber ≥ 4	gemäß Anlage 2.1
Schlussbeschichtung	"CERABRAN - Flachverblender" mit "CERABRAN - Flachverblender-Kleber"	ja <sup>c)</sup>	beliebig
	alle Oberputze	ja	
<p>a) Die Ausführung des WDVS muss entsprechend der im Abschnitt 3.2.4.2 bestimmten Maßnahmen unter Beachtung der dort angegebenen Randbedingungen erfolgen.</p> <p>b) Bei Dämmstoffdicken über 100 mm muss die Ausführung des WDVS entsprechend der in Abschnitt 3.2.4.3 bestimmten Maßnahmen erfolgen.</p> <p>c) Abweichend von b) darf die Ausführung nur nach Abschnitt 3.2.4.3 a) erfolgen.</p>			

5 DIN 4109-1 Schallschutz im Hochbau – Teil 1: Mindestanforderungen  
6 DIN 4109-2 Schallschutz im Hochbau – Teil 2: Rechnerische Nachweise der Erfüllung der Anforderungen  
7 DIN 4109-32 Schallschutz im Hochbau – Teil 32: Daten für die rechnerischen Nachweise des Schallschutzes (Bauteilkatalog) – Massivbau

### 3.1.4.2 WDVS mit Mineralwolle-Dämmstoff

Das WDVS nach Anlage 2.2 mit Mineralwolle-Dämmstoffen nach Abschnitt 2.1.1.2 b) oder 2.1.1.2 c) darf dort angewendet werden, wo die bauaufsichtlichen Anforderungen für Außenwandbekleidungen nichtbrennbar, schwerentflammbar bzw. normalentflammbar bestehen. Die Bestimmungen der folgenden Tabelle sind einzuhalten:

		WDVS	
		nichtbrennbar	schwerentflammbar/ normalentflammbar
Schluss- beschich- tungen	"CERABRAN Silikatputz"	ja <sup>a)</sup>	ja
	alle anderen	ja	ja
a) Bei Ausführung auf allen Unterputzen außer "CERABRAN ZF-Spachtel"			

## 3.2 Ausführung

### 3.2.1 Anforderungen an den Antragsteller und die ausführende Firma

#### – Antragsteller

Der Antragsteller ist verpflichtet, die Besonderen Bestimmungen dieses Bescheids und alle Informationen über die erforderlichen weiteren Einzelheiten zur einwandfreien Ausführung der Bauart den mit Planung, Bemessung und Ausführung des WDVS betrauten Personen zur Verfügung zu stellen.

#### – Ausführende Firma (Unternehmer)

Das Fachpersonal der ausführenden Firma hat sich über die Besonderen Bestimmungen dieses Bescheids sowie über alle für eine einwandfreie Ausführung der Bauart erforderlichen weiteren Einzelheiten beim Antragsteller zu informieren.

Die ausführende Firma hat gemäß Anlage 10 die Übereinstimmung der Bauart WDVS mit der in diesem Bescheid geregelten allgemeinen Bauartgenehmigung zu erklären. Diese Erklärung ist dem Bauherrn zu überreichen.

### 3.2.2 Allgemeines

Für die WDVS dürfen nur die im Abschnitt 2.1.1 und in den Anlagen 2.1 und 2.2 genannten Komponenten und deren Kombination gemäß folgender Bestimmungen sowie unter Berücksichtigung der Vorgaben aus Planung und Bemessung (s. Abschnitt 3.1) angewendet und ausgeführt werden.

Bei der Verarbeitung und Erhärtung dürfen keine Temperaturen unter +5 °C auftreten.

### 3.2.3 Klebemörtel und Klebeschaum

Die Klebemörtel sind ggf. nach den Vorgaben des Antragstellers unter Beachtung der Technischen Informationen zum jeweiligen Klebemörtel zu mischen. Der Klebeschaum ist verarbeitungsfertig. Die Klebemörtel und der Klebeschaum sind mit einer Auftragsmenge nach Anlagen 2.1 und 2.2 aufzubringen.

### 3.2.4 Anbringen der Dämmplatten

#### 3.2.4.1 Allgemeines

Beschädigte Dämmplatten dürfen nicht eingebaut werden.

Die Dämmplatten sind durch geeignete Maßnahmen vor Feuchtaufnahme zu schützen, insbesondere bei Lagerung auf der Baustelle und vor dem Aufbringen des Putzsystems.

### 3.2.4.2 Konstruktive Brandschutzmaßnahmen

Für schwerentflammbare WDVS mit bis zu 300 mm dicken EPS-Platten müssen folgende konstruktive Maßnahmen gegen eine Brandeinwirkung von außen ausgeführt werden (siehe Anlage 8):

1. ein Brandriegel an der Unterkante des WDVS bzw. maximal 90 cm über Geländeoberkante oder genutzten angrenzenden horizontalen Gebäudeteilen (z. B. Parkdächer u. a.),
2. ein Brandriegel in Höhe der Decke des 1. Geschosses über Geländeoberkante oder angrenzenden horizontalen Gebäudeteilen nach Nr. 1, jedoch zu dem darunter angeordneten Brandriegel mit einem Achsabstand von nicht mehr als 3 m. Bei größeren Abständen sind zusätzliche Brandriegel einzubauen.
3. ein Brandriegel in Höhe der Decke des 3. Geschosses über Geländeoberkante oder angrenzender horizontaler Gebäudeteile nach Nr. 1, jedoch zu dem darunter angeordneten Brandriegel mit einem Achsabstand von nicht mehr als 8 m. Bei größeren Abständen sind zusätzliche Brandriegel einzubauen.
4. weitere Brandriegel an Übergängen der Außenwand zu horizontalen Flächen (z. B. Durchgänge, -fahrten, Arkaden), soweit diese in dem durch einen Brand von außen beanspruchten Bereich des 1. bis 3. Geschosses liegen.

Die Brandriegel müssen folgende Anforderungen erfüllen:

- Höhe  $\geq 200$  mm,
- nichtbrennbar, formstabil bis  $1000$  °C,
- Rohdichte<sup>8</sup>  $\geq 60$  kg/m<sup>3</sup> bis  $90$  kg/m<sup>3</sup> und Querkzugfestigkeit<sup>9</sup>  $\geq 80$  kPa oder
- Rohdichte<sup>8</sup>  $\geq 90$  kg/m<sup>3</sup> und Querkzugfestigkeit<sup>9</sup>  $\geq 5$  kPa,
- mit mineralischem Klebemörtel – alle im Abschnitt 2.1.1.1 aufgeführten Klebemörtel mit Ausnahme des "CERABRAN ZF-Spachtel" und "WDVS-Kleberschaum" – vollflächig angeklebt und
- zusätzlich mit WDVS-Dübeln angedübelt,
- konstruktive Verdübelung mit zugelassenen WDVS-Dübeln, bestehend aus Dübelteller und Hülse aus Kunststoff sowie Spreizelement aus Stahl, Durchmesser des Dübeltellers  $\geq 60$  mm, Rand- und Zwischenabstände der Dübel: mindestens 10 cm nach oben und unten, maximal 20 cm zu den seitlichen Rändern eines Brandriegel-Streifenelements sowie maximal 40 cm zum benachbarten Dübel,
- Brandriegel sind durch vollflächige Verklebung und Verdübelung derart am Untergrund zu befestigen, dass die Einwirkungen aus Wind vollständig abgeleitet werden können. Die Haftzugfestigkeit zwischen Klebemörtel und Brandriegel bzw. zwischen Putzschicht und Brandriegel muss mindestens der geforderten Querkzugfestigkeit des Brandriegels entsprechen.

Weiterhin ist ein Brandriegel (wie vorstehend beschrieben) maximal 1,0 m unterhalb von angrenzenden brennbaren Bauprodukten (z. B. am oberen Abschluss des WDVS unterhalb eines Daches) in der Dämmebene des WDVS anzuordnen. Dieser Brandriegel ist mit einem Klebemörtel vollflächig anzukleben.

Die für schwerentflammbare WDVS in Abschnitt 3.2.4.3 vorgeschriebenen Maßnahmen im Bereich von Außenwandöffnungen müssen erst oberhalb des Brandriegels nach Nr. 3 ausgeführt werden.

<sup>8</sup> Rohdichte nach DIN EN 1602, Mindestwert für jeden Einzelmesswert

<sup>9</sup> Querkzugfestigkeit nach DIN EN 1607, Mittelwert, Einzelmesswerte dürfen den Mittelwert um max. 15 % unterschreiten

Das applizierte WDVS muss von der Unterkante des WDVS bis mindestens zur Höhe des Brandriegels nach Nr. 3 folgende Anforderungen erfüllen:

- Mindestdicke des Putzsystems (Oberputz und Unterputz) von 4 mm; bei Ausführung mit klinkerartigen vorgefertigten Putzteilen "CERABRAN Flachverblender" mit "CERABRAN Flachverblender-Kleber" – Dicke des Unterputzes mindestens 4 mm
- an Gebäudeinnenecken sind in den bewehrten Unterputz Eckwinkel aus Glasfasergewebe mit einem Flächengewicht von mindestens 280 g/m<sup>2</sup> und einer Reißfestigkeit im Anlieferungszustand von größer als 2,3 kN/5 cm einzuarbeiten
- Verwendung von EPS-Platten mit einer Rohdichte von max. 25 kg/m<sup>3</sup>
- Verwendung eines Bewehrungsgewebes mit einem Flächengewicht von mindestens 150 g/m<sup>2</sup>

### 3.2.4.3 Stürze und Laibungen

Schwerentflammbare WDVS mit EPS-Platten mit Dicken über 100 mm bis 300 mm müssen aus Brandschutzgründen oberhalb des Brandriegels Nr. 3 nach Abschnitt 3.2.4.2 wie folgt ausgeführt werden:

- a. Oberhalb jeder Öffnung im Bereich der Stürze ist ein mindestens 300 mm seitlich überstehender Brandriegel (links und rechts der Öffnung) vollflächig anzukleben; im Kantenbereich ist das Bewehrungsgewebe zusätzlich mit Gewebeeckwinkeln zu verstärken. Werden hierbei auch Laibungen gedämmt, ist für die Dämmung der horizontalen Laibung im Sturzbereich ebenfalls dieser Brandriegel einzubauen.
- b. Beim Einbau von Rollläden oder Jalousien unmittelbar oberhalb von Öffnungen bzw. bei der Montage von Fenstern in der Dämmebene sind diese dreiseitig – oberhalb und an beiden Seiten – von einem mindestens 200 mm hohen bzw. breiten Brandriegel – wie unter a) beschrieben – zu umschließen.
- c. Die Ausführung nach a) und b) darf entfallen, wenn mindestens in jedem 2. Geschoss ein horizontal um das Gebäude umlaufender Brandriegel angeordnet wird. Der Brandriegel muss vollflächig angeklebt werden. Der Brandriegel ist so anzuordnen, dass ein maximaler Abstand von 0,5 m zwischen Unterkante Sturz und Unterkante Brandriegel eingehalten wird. In unmittelbar über Öffnungen befindlichen Kantenbereichen ist das Bewehrungsgewebe zusätzlich mit Gewebeeckwinkeln zu verstärken.

Die Brandriegel nach a) bis c) müssen folgende Anforderungen erfüllen:

- Höhe  $\geq 200$  mm,
- nichtbrennbar, formstabil bis 1000 °C,
- Rohdichte<sup>8</sup>  $\geq 60$  kg/m<sup>3</sup> bis 90 kg/m<sup>3</sup> und Querkzugfestigkeit<sup>9</sup>  $\geq 80$  kPa  
oder
- Rohdichte<sup>8</sup>  $\geq 90$  kg/m<sup>3</sup> und Querkzugfestigkeit<sup>9</sup>  $\geq 5$  kPa,
- mit mineralischem Klebemörtel – alle im Abschnitt 2.1.1.1 aufgeführten Klebemörtel mit Ausnahme des "CERABRAN ZF-Spachtel" und "WDVS-Kleberschaum" – vollflächig angeklebt und zusätzlich angedübelt,
- Brandriegel sind durch vollflächige Verklebung und ggf. Verdübelung derart am Untergrund zu befestigen, dass die Einwirkungen aus Wind vollständig abgeleitet werden können. Die Haftzugfestigkeit zwischen Klebemörtel und Brandriegel bzw. zwischen Putzschicht und Brandriegel muss mindestens der geforderten Querkzugfestigkeit des Brandriegels entsprechen.

- d. Alternativ für den Brandriegel nach c) darf bei EPS-Platten, die mit mineralischem Klebemörtel – alle im Abschnitt 2.1.1.1 aufgeführten Klebemörtel mit Ausnahme des "CERABRAN ZF-Spachtel" und "WDVS-Kleberschaum" – am Untergrund befestigt sind, auch das Produkt "purenotherm® WDVS (puren-PIR NE)" (Dämmplatten aus Polyurethan, Rohdichte 30 – 37 kg/m<sup>3</sup>) als Brandriegel verwendet werden, wenn ein mineralischer Unterputz (gemäß Anlage 3) mit einer Nassauftragsmenge von mindestens 3 kg/m<sup>2</sup> ausgeführt wird. Dieser Brandriegel muss mindestens 250 mm hoch sein und vollflächig angeklebt werden. Die Anordnung des Dämmstreifens und der Gewebeeckwinkel muss wie bei dem o. g. Brandriegel nach c) erfolgen. Der Unterputz "CERABRAN ZF-Spachtel" darf bei der Ausführung dieses Brandriegels nicht verwendet werden.

Bei der Ausführung des WDVS mit "CERABRAN Flachverblender" mit "CERABRAN Flachverblender-Kleber" und Dämmplattendicken über 100 mm ist nur die Ausführung nach Abschnitt 3.2.4.2 a) zulässig.

Sofern das WDVS ausschließlich mit den EPS-Platten "Fassadendämmplatte EPSe 035 WDV grau", "Fassadendämmplatte EPSe 034 WDV grau" oder "Fassadendämmplatte EPSe 032 WDV grau" und einer Gewebeschaufe gemäß Anlage 9 ausgeführt wird, darf die Ausführung eines ansonsten erforderlichen Brandriegels nach Abschnitt 3.2.4.3 a) zur Beibehaltung der Brandklassifizierung des WDVS entfallen; der Entfall von Brandriegeln gemäß Abschnitt 3.2.4.2 ist nicht zulässig.

#### 3.2.4.4 Verklebung

Die Dämmplatten sind mit einem Klebemörtel nach Abschnitt 2.1.1.1 - EPS-Platten nach Abschnitt 2.1.1.2 a) alternativ mit dem Klebeschaum nach Abschnitt 2.1.1.1 - passgenau im Verband anzukleben. Zwischen den Platten dürfen keine offenen Fugen entstehen. Unvermeidbare Fehlstellen und Spalten müssen mit gleichwertigen Dämmstoffen geschlossen werden. Das Schließen von Fehlstellen und Spalten bis maximal 5 mm Breite mit schwerentflammbarem Fugenschaum<sup>10</sup> ist zulässig. In die Fugen darf kein Klebemörtel gelangen. Zur Vermeidung von Wärmebrücken dürfen die Kanten nicht bestrichen oder verschmutzt sein.

Insbesondere bei Dämmstoffdicken über 200 mm ist bei der Verarbeitung darauf zu achten, dass Zwängungspunkte eine ausreichende Bewegungsmöglichkeit haben. Im Rand- und Kantenbereich ist auf eine ausreichende Befestigung zu achten, z. B. sind passende Formeckteile zu verwenden.

Bei Verwendung des Klebeschaums "WDVS-Kleberschaum" sind die EPS-Platten nach Abschnitt 2.1.1.2 a) durch Auftragen eines umlaufenden randnahen Wulstes und mit einem eingeschlossenen Wulst in M- oder W-Form so zu versehen, dass eine Verklebung von mindestens 40 % der Fläche erreicht wird. Der Klebeschaumauftrag erfolgt mit einer Pistole.

Insbesondere bei Verwendung des Klebeschaums "WDVS-Kleberschaum" in Verbindung mit Dämmplatten ohne Nut- und Feder-Profilierung ist sicherzustellen, dass durch eine sorgfältige Nachjustierung der angeklebten EPS-Platten eine unzuträgliche Nachexpansion des noch nicht abgebundenen Klebeschaums verhindert wird.

Bei Verwendung von EPS-Platten nach Abschnitt 2.1.1.2 a) darf der Klebemörtel auch vollflächig oder wulstförmig auf den Untergrund aufgetragen werden. Es müssen mindestens 60 % der Fläche durch Mörtelstreifen bedeckt sein, der Abstand der Kleberwülste darf 10 cm nicht überschreiten. Die Dämmplatten sind unverzüglich, spätestens nach 10 Minuten, in das frische Klebemörtelbett einzudrücken, einzuschwimmen und anzupressen.

EPS-Platten nach Abschnitt 2.1.1.2 a) und Mineralwolle-Platten nach Abschnitt 2.1.1.2 b) sind durch Auftragen einer umlaufenden Wulst am Plattenrand und Klebepunkten in der Mitte so mit Klebemörtel zu versehen, dass eine Verklebung von mindestens 40 % erreicht wird.

<sup>10</sup> Es muss ein bauaufsichtlicher Verwendbarkeitsnachweis für die Schwerentflammbarkeit des Fugenschaums bei Verwendung zwischen massiv mineralischen oder metallischen Baustoffen vorliegen.

Unbeschichtete Mineralwolle-Platten nach Abschnitt 2.1.1.2 b) dürfen auch, unbeschichtete Mineralwolle-Lamellen nach Abschnitt 2.1.1.2 c) müssen, vollflächig verklebt werden. Dabei wird der Klebemörtel zuerst in die Oberfläche der Dämmplatte eingearbeitet (Press-Spachtelung) und dann in einem zweiten Arbeitsgang "frisch in frisch" aufgetragen. Die Dämmplatten sind unverzüglich, spätestens nach 10 Minuten in das frische Klebemörtelbett an den Untergrund einzuschwimmen, einzudrücken und anzupressen.

Beschichtete Dämmstoffe gemäß Abschnitt 2.1.1.2 b) Tabelle 2 und Abschnitt 2.1.1.2 c) Tabelle 3 müssen wie angegeben werkseitig mit einer Haftbrücke auf einer oder zwei Seiten beschichtet sein. Bei beschichteten Platten ist die Seite, die für die Verklebung mit der Wand zu verwenden ist, gekennzeichnet.

Bei zum Untergrund beschichteten Mineralwolle-Dämmstoffen darf der Klebemörtel bei Verklebung auf dem Untergrund in einem Arbeitsgang vollflächig oder teilflächig aufgetragen werden.

Bei vollflächigem Auftragen ist der Klebemörtel unmittelbar vor dem Ansetzen der Dämmplatten mit einer Zahntraufel aufzukämmen. Die Dämmplatten sind unverzüglich, spätestens nach 10 Minuten, mit der Seite, auf die der Klebemörtel aufgetragen wurde, in das frische Klebemörtelbett am Untergrund einzudrücken, einzuschwimmen und anzupressen.

Bei teilflächigem Auftragen muss der Klebemörtel so auf die Wandoberfläche gespritzt werden, dass mindestens 50 % der Fläche durch Mörtelstreifen bedeckt sind. Die Kleberwülste müssen ca. 5 cm breit und in Wulstmitte mindestens 10 mm dick sein. Der Achsabstand darf 10 cm nicht überschreiten (s. Anlage 1.2).

#### Zweilagige Verlegung der Mineralwolle-Platten:

Die zweilagige Verlegung ist im Verband auszuführen. Die Platten müssen untereinander mit einem im Abschnitt 2.1.1.1 genannten Klebemörteln außer "CERABRAN ZF-Spachtel" verklebt werden. Es ist ein Klebeflächenanteil zwischen den Einzellagen von mindestens 40 % zu realisieren.

Für die zweilagige Verlegung dürfen nur die "Putzträgerplatte FKD-T C1", "Putzträgerplatte FKD-T C2", "FKD-MAX C2", "Putzträgerplatte Coverrock", "Putzträgerplatte Coverrock II", "Putzträgerplatte WVP 1-035" und "Putzträgerplatte WVP 1-035 plus" verwendet werden.

Die Platten "Putzträgerplatte FKD-T C1", "Putzträgerplatte FKD-T C2" und "FKD-MAX C2" dürfen mit Dicken zwischen 60 mm und 180 mm beliebig bis zu einer maximalen Dämmstoffdicke bis 340 mm miteinander kombiniert werden.

Die Platten "Putzträgerplatte Coverrock" und "Putzträgerplatte Coverrock II" dürfen mit Dicken zwischen 60 mm und 200 mm beliebig bis zu einer maximalen Dämmstoffdicke bis 400 mm miteinander kombiniert werden.

Die Platten "Putzträgerplatte WVP 1-035" und "Putzträgerplatte WVP 1-035 plus" dürfen mit Dicke zwischen 100 mm und 200 mm beliebig bis zu einer maximalen Dämmstoffdicke bis 400 mm miteinander kombiniert werden.

### **3.2.4.5 Verdübelung**

Bei der Verdübelung unter dem Bewehrungsgewebe (oberflächenbündig) sind die Dübel nach dem Erhärten des Klebemörtels bzw. des Klebeschaums, vor Aufbringen des Unterputzes zu setzen.

Bei der Verdübelung durch das Bewehrungsgewebe ist der Unterputz in zwei Schichten aufzubringen. In die erste Schicht wird das Bewehrungsgewebe eingearbeitet. Danach werden die Dübel gesetzt und die zweite Schicht Unterputz aufgebracht.



Die Mindestanzahl der erforderlichen Dübel ergibt sich aus dem Abschnitt 3.1.1, für die Anordnung der Dübel gelten Anlagen 5.1.1 bis 5.3 und für die Dübeleigenschaften gelten die Angaben in Anlagen 4.1 bzw. 4.2.

Die Dübel, die in die Plattenfläche gesetzt werden, müssen einen Mindestabstand des Dübelschafts zum Plattenrand von 150 mm und zu den anderen Dübelschaften von 200 mm aufweisen.

Bei zweilagiger Verlegung sind die Dübel durch die gesamte Dämmstoffdicke zu setzen.

### 3.2.5 Ausführen des Unterputzes und der Schlussbeschichtung

Nach dem Erhärten des Klebemörtels bzw. des Klebeschaums sind die Dämmplatten mit einem Unterputz nach Abschnitt 2.1.1.4 in einer Dicke nach Anlage 2.1 bis 2.2 auf die Dämmplatten aufzubringen. Bei Dämmplatten aus Mineralwolle, bei denen die Oberfläche nicht beschichtet ist (in der Regel nicht oder nur einseitig beschichtete Dämmstoffe), muss der Unterputz in die Oberfläche der Dämmplatten eingearbeitet werden (Press-Spachtelung). In einem zweiten Arbeitsgang ist der Unterputz "frisch in frisch" vollflächig auf die Dämmplatten aufzutragen.

Bei maschinellm Putzauftrag oder bei Verwendung beidseitig vorbeschichteter Mineralwolle-Lamellen bzw. Mineralwolle-Platten darf der Unterputz in einem Arbeitsgang aufgetragen und dann eben gezogen werden. Das Bewehrungsgewebe nach Abschnitt 2.1.1.3 ist bei Unterputzdicken bis 4 mm mittig und bei Unterputzdicken über 4 mm in die äußere Hälfte des Unterputzes einzuarbeiten. Stöße des Gewebes sind ca. 10 cm zu überlappen.

Vor Aufbringen der Schlussbeschichtung darf der Unterputz mit einem geeigneten Haftvermittler nach Abschnitt 2.1.1.5 versehen werden. Die Verträglichkeit des Haftvermittlers zwischen Unterputz und Schlussbeschichtung ist Anlage 3 zu entnehmen.

Bei einer Dämmstoffdicke über 200 mm ist eine Gesamtauftragsmenge (nass) von Unterputz und Schlussbeschichtung von maximal 22 kg/m<sup>2</sup> zulässig, außer in Abschnitt 3.1.1.3 wurden andere Angaben gemacht.

Nach dem Erhärten des Unterputzes und ggf. des Haftvermittlers ist der Oberputz oder ggf. der Kleber "CERABRAN Flachverblender-Kleber" nach den Vorgaben des Antragstellers anzurühren. Anschließend ist die Schlussbeschichtung (Oberputz oder klinkerartige vorgefertigte Putzteile) in einer Schichtdicke nach Anlagen 2.1 bzw. 2.2 dieses Bescheides aufzubringen.

Der Unterputz "CERABRAN ZF-Spachtel" darf nur in Verbindung mit den Oberputzen "CERABRAN Dispersionsputz", "CERABRAN Siloxanputz" und "CERABRAN Silikonharzputz" verwendet werden.

Die Angaben zu den brandschutztechnisch erforderlichen Mindestputzdicken in den Abschnitten 3.1.4, 3.2.4.2 und Anlage 9 sind zu beachten.

### 3.2.6 Überbrückung von Dehnungs- und Anschlussfugen sowie Feldgrößen

Bei der Überbrückung von Dehnungsfugen sowie von Feldbegrenzungsfugen in Außenwandflächen sind die Vorgaben aus Planung und Bemessung zu beachten (siehe Abschnitt 3.1.1.2 und 3.1.1.3).

Dehnungsfugen zwischen Gebäudeteilen müssen mit Dehnungsprofilen im WDVS berücksichtigt werden.

Anschlussfugen an bestehende Bauteile sind schlagregendicht zu schließen.

### 3.2.7 Weitere Hinweise

Als unterer Abschluss des WDVS muss ein Sockelprofil befestigt werden, sofern nicht ein vorspringender Sockel oder ein Übergang zu einer Sockeldämmung vorliegt. Die Anwendung im Spritzwasserbereich (H ca. 300 mm) bedarf besonderer Maßnahmen.

Die Fensterbänke müssen regendicht z. B. mit Hilfe von eingeputzten U-Profilen ohne Behinderung der Dehnung eingepasst werden.

Der obere Abschluss des WDVS muss gegen Witterungseinflüsse abgedeckt werden.

In Bereichen, in denen mit erhöhter mechanischer Belastung zu rechnen ist, können besondere Maßnahmen erforderlich sein.

Abweichende Ausführungen des WDVS von den Vorgaben dieser allgemeinen bauaufsichtlichen Zulassung sind im Einzelfall zu beurteilen und bedürfen ggf. zusätzlicher Nachweise.

### 3.2.8 Liste der ausgeführten Bauvorhaben

Für ausgeführte WDVS, bei denen Mineralwolle-Platten mit Dämmstoffdicken über 200 mm verwendet werden, muss der Antragsteller eine vollständige Liste führen, in der Einbaudatum und Einbauort des WDVS angegeben sein müssen. Ist die Einbaufirma des WDVS nicht der Antragsteller, muss die Einbaufirma dem Antragsteller den Einbauort und das Einbaudatum anzeigen.

Die Liste ist den obersten Bauaufsichtsbehörden oder dem Deutschen Institut für Bautechnik auf Verlangen vorzulegen.

## 4 Bestimmungen für Nutzung, Unterhalt und Wartung

Die Schlussbeschichtungen (Oberputz oder klinkerartig vorgefertigte Putzteile) müssen für die vollständige Erhaltung der Leistungseigenschaften des WDVS instandgehalten werden. Die Instandhaltung schließt mindestens ein:

- Sichtkontrolle des WDVS,
- Reparaturen von unfallbedingten örtlich begrenzten Beschädigungen,
- die Instandhaltung mit Komponenten, die mit dem WDVS übereinstimmen (möglicherweise nach dem Reinigen oder entsprechender Vorbehandlung).

Erforderliche Reparaturen sind durchzuführen, sobald die Notwendigkeit erkannt worden ist.

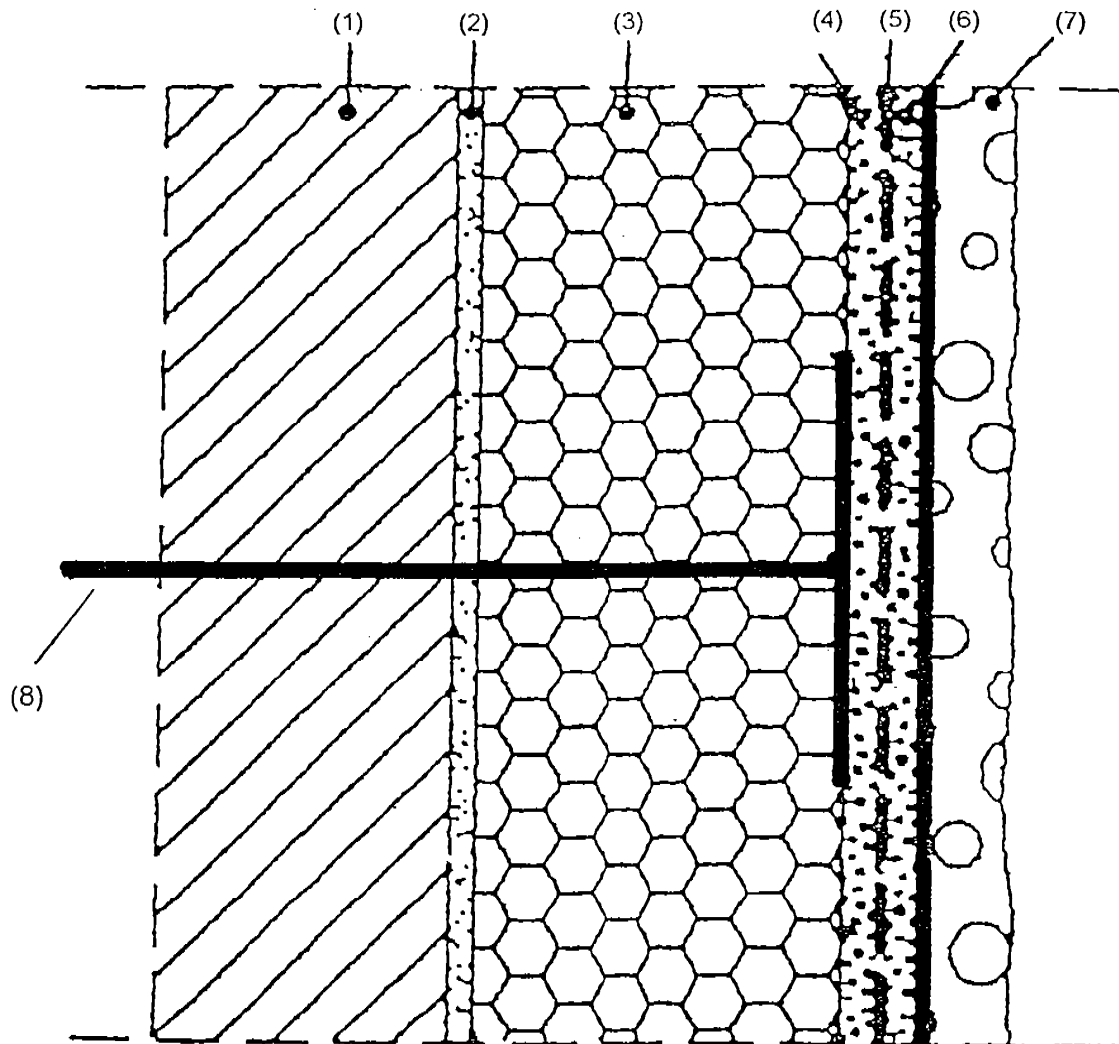
Anja Rogsch  
Referatsleiterin

Beglaubigt



Zeichnerische Darstellung des WDVS  
"CERABRAN WDVS EPS"  
"CERABRAN WDVS MW"

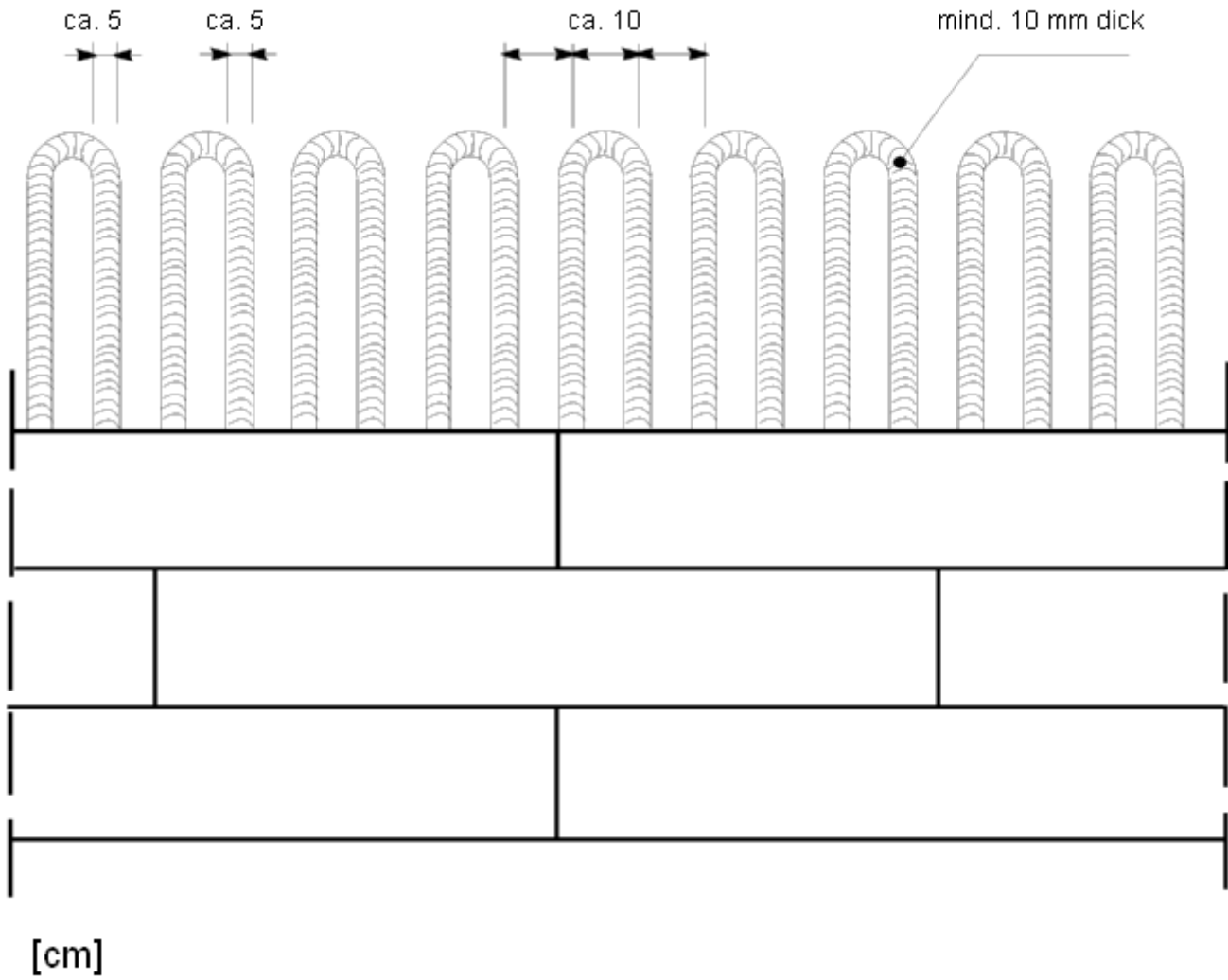
Anlage 1.1



- (1) Wandbaustoff
- (2) Klebemörtel bzw. Klebeschaum
- (3) Dämmstoff
- (4) Unterputz
- (5) Bewehrung
- (6) Haftvermittler
- (7) Schlussbeschichtung (Oberputz bzw. klinkerartige vorgefertigte Putzteile)
- (8) Fassadendübel

Zeichnerische Darstellung der Teilflächenverklebung  
Beschichteter Mineralwolle-Lamellen

Anlage 1.2



**Aufbau des WDVS**  
"CERABRAN WDVS EPS"

**Anlage 2.1**

Schicht	Auftragsmenge (trocken) [kg/m <sup>2</sup> ]	Dicke [mm]
<b>Klebemörtel:</b> CERABRAN AMX grau CERABRAN AMX weiß CERABRAN AMX reno CERABRAN AMX leicht CERABRAN ZF-Spachtel <b>Klebeschaum:</b> WDVS – Kleberschaum	4,0 – 5,0 4,0 – 5,0 4,0 – 5,0 3,0 – 4,0 3,0 – 4,0 0,10 – 0,25	Wulst-Punkt oder Kambbett, ggf. teilflächige Verklebung  Randwulst mit Wulst in M- oder W- Form
<b>Dämmstoff:</b> befestigt mit Dübeln nach Abschnitt 2.1.1.7 EPS-Platten nach Abschnitt 2.1.1.2 a)	-	40 bis 400
<b>Unterputze:</b> CERABRAN AMX grau CERABRAN AMX weiß CERABRAN AMX reno CERABRAN AMX leicht CERABRAN ZF-Spachtel	4,0 – 6,5 4,0 – 6,5 6,5 – 13,0 4,0 – 10,0 3,0 – 4,0	3,0 – 5,0 3,0 – 5,0 5,0 – 10,0 4,0 – 10,0 2,5 – 3,5
<b>Bewehrung:</b> CERABRAN Armierungsgewebe fein CERABRAN Armierungsgewebe grob	ca. 0,160 ca. 0,210	- -
<b>Haftvermittler:</b> CERABRAN Quarzgrund CERABRAN Silikat-Putzgrund CERABRAN Silikon-Putzgrund	ca. 0,30 ca. 0,30 ca. 0,30	- - -
<b>Schlussbeschichtung - Oberputze:</b> CERABRAN FRX CERABRAN FSX CERABRAN FKX CERABRAN FLX CERABRAN FDX CERABRAN Silikatputz CERABRAN Dispersionsputz CERABRAN Siloxanputz CERABRAN Silikonharzputz <b>klinkerartige vorgefertigte Putzteile:</b> CERABRAN Flachverblender eingebettet in CERABRAN Flachverblender-Kleber	2,5 – 6,5 2,5 – 6,5 2,0 – 6,5 2,0 – 6,0 18,0 – 20,0 2,5 – 4,0 1,5 – 4,5 2,5 – 4,0 2,5 – 4,0 4,0 – 6,0 3,0 – 4,0	1,5 – 6,0 1,5 – 6,0 0,5 – 6,0 1,5 – 6,0 bis 15,0 1,5 – 3,0 1,0 – 4,0 1,5 – 3,0 1,5 – 3,0 5,0 – 6,0

**Die Bestimmungen des Abschnitts 3 sind zu beachten.**

**Aufbau des WDVS**  
"CERABRAN WDVS MW"

**Anlage 2.2**

Schicht	Auftragsmenge (trocken) [kg/m <sup>2</sup> ]	Dicke [mm]
<b>Klebmörtel:</b> CERABRAN AMX grau CERABRAN AMX weiß CERABRAN AMX reno CERABRAN AMX leicht	4,0 – 5,0 4,0 – 5,0 4,0 – 5,0 3,0 – 4,0	Wulst-Punkt oder vollflächige, ggf. teilflächige Verklebung
<b>Dämmstoff:</b> befestigt mit Dübeln nach Abschnitt 2.1.1.7 Mineralwolle-Platten nach Abschnitt 2.1.1.2 b) Mineralwolle-Lamellen nach Abschnitt 2.1.1.2 c)	- -	40 – 400 40 – 200
<b>Unterputze:</b> CERABRAN AMX grau CERABRAN AMX weiß CERABRAN AMX reno CERABRAN AMX leicht CERABRAN ZF-Spachtel	4,0 – 6,5 4,0 – 6,5 6,5 – 13,0 4,0 – 10,0 3,0 – 4,0	3,0 – 5,0 3,0 – 5,0 5,0 – 10,0 4,0 – 10,0 2,5 – 3,5
<b>Bewehrung:</b> CERABRAN Armierungsgewebe fein CERABRAN Armierungsgewebe grob	ca. 0,160 ca. 0,210	- -
<b>Haftvermittler:</b> CERABRAN Quarzgrund CERABRAN Silikat-Putzgrund	ca. 0,30 ca. 0,30	- -
<b>Schlussbeschichtung - Oberputze:</b> CERABRAN FRX CERABRAN FSX CERABRAN FKX CERABRAN FLX CERABRAN FDX CERABRAN Silikatputz CERABRAN Dispersionsputz CERABRAN Siloxanputz CERABRAN Silikonharzputz	2,5 – 6,5 2,5 – 6,5 2,0 – 6,5 2,0 – 6,0 18,0 – 20,0 2,5 – 4,0 1,5 – 4,5 2,5 – 4,0 2,5 – 4,0	1,5 – 6,0 1,5 – 6,0 0,5 – 6,0 1,5 – 6,0 bis 15,0 1,5 – 3,0 1,0 – 4,0 1,5 – 3,0 1,5 – 3,0

Die Bestimmungen des Abschnitts 3 sind zu beachten.

Oberflächenausführung/Anforderungen

Anlage 3

Bezeichnung	Produkt ist...		w <sup>1)</sup> [kg/(m <sup>2</sup> )]	s <sub>d</sub> <sup>1)</sup> [m]
	mineralisch	dispersions- gebunden		
<b>1 Unterputze</b>				
CERABRAN AMX grau	x		< 0,3	-
CERABRAN AMX weiß	x		< 0,15	-
CERABRAN AMX reno	x		< 0,2	-
CERABRAN AMX leicht	x		< 0,2	-
CERABRAN ZF-Spachtel		x	< 0,1	-
<b>2 Schlussbeschichtungen (Oberputze und klinkerartige vorgefertigte Putzteile)</b>				
<b>2.1 ggf. mit Haftvermittler "CERABRAN Quarzgrund"</b>				
CERABRAN FRX	x		< 0,5	0,35 <sup>1</sup> ; 0,2 <sup>2</sup>
CERABRAN FSX	x		< 0,4	0,1 <sup>2</sup> ; 0,15 <sup>3</sup>
CERABRAN FKX	x		< 0,2	0,15 <sup>2</sup>
CERABRAN FLX	x		< 0,4	0,15 <sup>2</sup>
CERABRAN FDx	x		< 0,2	0,15 <sup>2</sup> ; 0,2 <sup>3</sup>
CERABRAN Dispersionsputz		x	< 0,3	0,45 <sup>2</sup> ; 0,3 <sup>3</sup> ; 0,6 <sup>4</sup>
<b>klinkerartige vorgefertigte Putzteile</b>				
CERABRAN - Flachverblender eingebettet in CERABRAN - Flachverblender-Kleber		x	0,20 – 0,30 <sup>5</sup>	0,9 – 1,2 <sup>6</sup>
<b>2.2 ggf. mit Haftvermittler "CERABRAN Silikat-Putzgrund" oder "CERABRAN Quarzgrund"</b>				
CERABRAN Silikatputz		x	< 0,4	0,1 <sup>2</sup> ; 0,15 <sup>3</sup>
<b>2.3 ggf. mit Haftvermittler "CERABRAN Silikon-Putzgrund" oder "CERABRAN Quarzgrund"</b>				
CERABRAN Siloxanputz		x	< 0,4	0,15 <sup>1</sup> ; 0,2 <sup>2</sup> ; 0,25 <sup>3</sup> ; 0,65 <sup>4</sup>
CERABRAN Silikonharzputz		x	< 0,4	0,25 <sup>2</sup> ; 0,25 <sup>3</sup> ; 0,65 <sup>4</sup>
<sup>1)</sup> Physikalische Größen, Begriffe: W <sub>24h</sub> : kapillare Wasseraufnahme nach ETAG 004, Abschnitt 5.1.3.1 in [kg/m <sup>2</sup> ] s <sub>d</sub> : wasserdampfdiffusionsäquivalente Luftschichtdicke nach ETAG 004, 5.1.3.4 in [m] 1 geprüft zusammen mit Unterputz "CERABRAN AMX weiß" 2 geprüft zusammen mit Unterputz "CERABRAN AMX grau" 3 geprüft zusammen mit Unterputz "CERABRAN AMX reno" 4 geprüft zusammen mit Unterputz "CERABRAN ZF-Spachtel" 5 kapillare Wasseraufnahme nach DIN EN 1062-3:2008-04 in [kg/(m <sup>2</sup> √h)] 6 wasserdampfdiffusionsäquivalente Luftschichtdicke s <sub>d</sub> nach DIN EN ISO 7783-2 [m]				

Eignungsnachweise

Anlage 4.1

Die Dübel müssen einen Dübeltellerdurchmesser von mindestens 60 mm, eine Tragfähigkeit des Dübeltellers von mindestens 1,0 kN und eine Tellersteifigkeit von mindestens 0,30 kN/mm haben und den nachfolgenden Eignungsnachweisen entsprechen. Sie können oberflächenbündig oder versenkt unter das Gewebe oder durch das Gewebe gesetzt werden.

Handelsbezeichnung	Lieferant	Zulassungs Nr.	
<b>Schlagdübel:</b>			
ejot H1 eco	EJOT Baubefestigungen GmbH	ETA-11/0192	
ejotherm NT U		ETA-05/0009	
ejotherm NTK U		ETA-05/0009	
SDK-FV	Hilti AG	ETA-07/0302	
HTS-P/M		ETA-14/0400	
termoz PN 8	fischerwerke	ETA-09/0171	
termoz CN 8		ETA-09/0394	
termoz CN plus		ETA-09/0394	
TSD-V KN	KEW	ETA-13/0075	
TSDL-V		ETA-12/0148	
TSD-V		ETA-08/0315	
TSD		ETA-04/0030	
DSH-K		ETA-14/0129	
KI-10NS		Koelner	ETA-07/0221
TFIX-8M			ETA-07/0336
KI-10	ETA-07/0291		
KI-10N	ETA-07/0221		
Fixplug 8/10	WKRET	ETA-15/0373	
PTH-EX	Bravoll	ETA-13/0951	
PTH-KZ		ETA-05/0055	
PTH-X		ETA-13/0951	
<b>Schraubdübel:</b>			
ejotherm STR U/STR U 2G*	EJOT Baubefestigungen GmbH	ETA-04/0023	
EJOT SDM-T plus		ETA-04/0064	
KI-10NS	Koelner	ETA-07/0221	
HTR-P, HTR-M	Hilti AG	ETA-16/0116	
termoz CS 8 DT 110	fischerwerke	ETA-14/0372	
termoz CS 8		ETA-14/0372	
termoz 8 SV		ETA-06/0180	
termoz 8 U		ETA-02/0019	
TSBD	KEW	ETA-08/0314	
PTH-S	Bravoll	ETA-08/0267	
PTH-SX		ETA-10/0028	
eco-drive 8/S8/W8	WKRET	ETA-13/0107	
WK THERM8		ETA-11/0232	

Eignungsnachweise

Anlage 4.2

Handelsbezeichnung	Lieferant	Zulassungs Nr.
<b>Schraubdübel:</b>		
WK THERM-S 8	WKRET	ETA-13/0724
LFN-10		ETA-06/0105
LFM-8		ETA-06/0080
LFM-10		ETA-06/0105
ISO FUX Rocket	RANIT	ETA-12/0093
<b>Nageldübel:</b>		
ISO FUX NDS 8Z	RANIT	ETA-07/0129
<b>tiefversenkter Dübel**:</b>		
HTH	Hilti AG	ETA-15/0464
termoz SV II ecotwist	fischerwerke	ETA-12/0208
TS U Gecko	KEW	ETA-16/0100
Gecko U8	Fröwis AG	ETA-15/0305
<p>* Der Dübel ist auch oberflächennah versenkbar</p> <p>** Dübel, die zur tiefversenkten Montage geeignet sind, dürfen nur verwendet werden, wenn in den Anlagen 5.1.1 bis 5.3 diese speziellen Dübel mit einer entsprechenden Tabelle für den jeweiligen Dämmstofftyp aufgeführt ist. Anderenfalls ist diese Dämmstoff-Dübel Kombination nicht zulässig.</p>		

In den Anlagen 5.1.1 bis 5.3 werden die Mindestanzahlen der oben genannten Dübel abhängig von der Plattenart, Plattengröße, Art der Dübelung und Abhängigkeit des Dübeldurchmessers angegeben. Für die Anordnung der Dübel gilt Anhang A der Norm DIN 55699:2017-08, sofern in den folgenden Tabellen keine weiteren Angaben gemacht werden.

**Mindestanzahlen der Dübel/m<sup>2</sup>** bei charakteristischer Zugtragfähigkeit der Dübel  $N_{Rk}$  im Untergrund für verschiedene Einwirkungen aus Wind  $w_{ek}$  - **EPS-Platten** mit den Abmessungen 1000 mm x 500 mm

**Anlage 5.1.1**

Die folgenden Tabellen in der Anlage 5.1.1 gelten für die EPS-Platten "**Fassadendämmplatte EPS 040 WDV weiß**", "**Fassadendämmplatte EPS 031 WDV grau**" und "**Fassadendämmplatte EPS 034 WDV grau**" gemäß Abschnitt 2.1.1.2 a):

Dübelung durch das Gewebe

Tabelle 1: Dübeltellerdurchmesser <b>60 mm</b> , Dübelung auf der Plattenfläche und Plattenfuge					
Dämmstoffdicke [mm]	$N_{Rk}$ [kN/Dübel]	charakteristische Einwirkungen aus Wind $w_{ek}$ [kN/m <sup>2</sup> ]			
		-0,77	-1,00	-1,60	-2,20
40 - 400	0,45	4	5	8	11
40 - 400	≥ 0,6	4	4	7	9

Dübelung oberflächenbündig unter dem Gewebe

Tabelle 2: Dübeltellerdurchmesser <b>60 mm</b> , Dübelung auf der Plattenfläche und Plattenfuge										
Dämmstoffdicke [mm]	$N_{Rk}$ [kN/Dübel]	charakteristische Einwirkungen aus Wind $w_{ek}$ [kN/m <sup>2</sup> ]								
		-0,56	-0,67	-0,77	-1,00	-1,33	-1,60	-1,67	-2,00	-2,20
40 - 50	≥ 0,45	5	-	6	8	-	10	-	-	14
60 - 400	≥ 0,45	4	-	6	8	-	10	-	-	14
120 - 400	≥ 0,5	-	4	-	6	8	-	10	12	14

Die folgenden Tabellen in der Anlage 5.1.1 gelten für die EPS-Platte "**Fassadendämmplatte EPS 035 WDV weiß**" gemäß Abschnitt 2.1.1.2 a):

Dübelung durch das Gewebe

Tabelle 1: Dübeltellerdurchmesser <b>60 mm</b> , Dübelung auf der Plattenfläche und Plattenfuge					
Dämmstoffdicke [mm]	$N_{Rk}$ [kN/Dübel]	charakteristische Einwirkungen aus Wind $w_{ek}$ [kN/m <sup>2</sup> ]			
		-0,77	-1,00	-1,60	-2,20
40 - 400	0,45	4	5	8	11
40 - 400	≥ 0,6	4	4	7	9

Dübelung oberflächenbündig unter dem Gewebe

Tabelle 2: Dübeltellerdurchmesser <b>60 mm</b> , Dübelung auf der Plattenfläche und Plattenfuge										
Dämmstoffdicke [mm]	$N_{Rk}$ [kN/Dübel]	charakteristische Einwirkungen aus Wind $w_{ek}$ [kN/m <sup>2</sup> ]								
		-0,56	-0,67	-0,77	-1,00	-1,33	-1,60	-1,67	-2,00	-2,20
40 - 400	≥ 0,45	5	-	6	8	-	10	-	-	14
120 - 400	≥ 0,5	-	4	-	6	8	-	10	12	14
60 - 400	≥ 0,6	4	-	4	6	-	8	-	-	12
60 - 400	≥ 0,75	4	-	4	4	-	6	-	-	10



**Mindestanzahlen der Dübel/m<sup>2</sup>** bei charakteristischer Zugtragfähigkeit der Dübel  $N_{Rk}$  im Untergrund für verschiedene Einwirkungen aus Wind  $w_{ek}$  - **EPS-Platten** mit den Abmessungen 1000 mm x 500 mm

**Anlage 5.1.2**

Die folgende Tabelle in der Anlage 5.1.2 gilt für die EPS-Platte "**Fassadendämmplatte EPS 035 WDV grau**" gemäß Abschnitt 2.1.1.2 a):

Dübelung oberflächenbündig unter dem Gewebe

Tabelle 1: Dübeltellerdurchmesser <b>60 mm</b> , Dübelung auf der Plattenfläche und Plattenfuge										
Dämmstoffdicke [mm]	$N_{Rk}$ [kN/Dübel]	charakteristische Einwirkungen aus Wind $w_{ek}$ [kN/m <sup>2</sup> ]								
		-0,56	-0,67	-0,77	-1,00	-1,33	-1,60	-1,67	-2,00	-2,20
40 - 400	≥ 0,45	5	-	6	8	-	10	-	-	14
120 - 400	≥ 0,5	-	4	-	6	8	-	10	12	14

Die folgende Tabelle in der Anlage 5.1.2 gilt für die EPS-Platte "**Fassadendämmplatte EPS 035 WDV grau/weiß**" gemäß Abschnitt 2.1.1.2 a):

Dübelung oberflächenbündig unter dem Gewebe

Tabelle 1: Dübeltellerdurchmesser <b>60 mm</b> , Dübelung auf der Plattenfläche und Plattenfuge						
Dämmstoffdicke [mm]	$N_{Rk}$ [kN/Dübel]	charakteristische Einwirkungen aus Wind $w_{ek}$ [kN/m <sup>2</sup> ]				
		-0,56	-0,77	-1,00	-1,60	-2,20
≥ 60 - 400	≥ 0,45	4	6	8	10	14

Die folgenden Tabellen in der Anlage 5.1.2 gelten für die EPS-Platte "**Fassadendämmplatte EPS 034 WDV grau/weiß**" gemäß Abschnitt 2.1.1.2 a):

Dübelung durch das Gewebe

Tabelle 1: Dübeltellerdurchmesser <b>60 mm</b> , Dübelung auf der Plattenfläche und Plattenfuge					
Dämmstoffdicke [mm]	$N_{Rk}$ [kN/Dübel]	charakteristische Einwirkungen aus Wind $w_{ek}$ [kN/m <sup>2</sup> ]			
		-0,77	-1,00	-1,60	-2,20
40 - 300	0,45	4	5	8	11
40 - 300	≥ 0,6	4	4	7	9

Dübelung oberflächenbündig unter dem Gewebe

Tabelle 2: Dübeltellerdurchmesser <b>60 mm</b> , Dübelung auf der Plattenfläche und Plattenfuge										
Dämmstoffdicke [mm]	$N_{Rk}$ [kN/Dübel]	charakteristische Einwirkungen aus Wind $w_{ek}$ [kN/m <sup>2</sup> ]								
		-0,56	-0,67	-0,77	-1,00	-1,33	-1,60	-1,67	-2,00	-2,20
40 - 300	≥ 0,45	5	-	6	8	-	10	-	-	14
120 - 300	≥ 0,5	-	4	-	6	8	-	10	12	14

**Mindestanzahlen der Dübel/m<sup>2</sup>** bei charakteristischer Zugtragfähigkeit der Dübel  $N_{Rk}$  im Untergrund für verschiedene Einwirkungen aus Wind  $w_{ek}$  - **EPS-Platten** mit den Abmessungen 1000 mm x 500 mm

**Anlage 5.1.3**

Die folgenden Tabellen in der Anlage 5.1.3 gelten für die EPS-Platten "**Fassadendämmplatte EPS 032 WDV grau**" und "**Fassadendämmplatte EPS 032 WDV grau/weiß**" gemäß Abschnitt 2.1.1.2 a):  
 Dübelung durch das Gewebe

Tabelle 1: Dübeltellerdurchmesser **60 mm**, Dübelung auf der Plattenfläche und Plattenfuge

Dämmstoffdicke [mm]	$N_{Rk}$ [kN/Dübel]	charakteristische Einwirkungen aus Wind $w_{ek}$ [kN/m <sup>2</sup> ]			
		-0,77	-1,00	-1,60	-2,20
40 - 400	0,45	4	5	8	11
40 - 400	≥ 0,6	4	4	7	9

Dübelung oberflächenbündig unter dem Gewebe

Tabelle 2: Dübeltellerdurchmesser **60 mm**, Dübelung auf der Plattenfläche und Plattenfuge

Dämmstoffdicke [mm]	$N_{Rk}$ [kN/Dübel]	charakteristische Einwirkungen aus Wind $w_{ek}$ [kN/m <sup>2</sup> ]								
		-0,56	-0,67	-0,77	-1,00	-1,33	-1,60	-1,67	-2,00	-2,20
40 - 400	≥ 0,45	5	-	6	8	-	10	-	-	14
120 - 400	≥ 0,5	-	4	-	6	8	-	10	12	14

**Mindestanzahlen der Dübel/m<sup>2</sup>** bei Beanspruchbarkeit des **Anlage 5.1.4**  
WDVS aus Wind - **EPS-Platten** mit den Abmessungen  
1000 mm x 500 mm

Die folgenden Tabellen in der Anlage 5.1.4 gelten für die EPS-Platten "**Fassadendämmplatte EPS 040 WDV weiß**", "**Fassadendämmplatte EPS 031 WDV grau**", "**Fassadendämmplatte EPS 034 WDV grau**", "**Fassadendämmplatte EPS 035 WDV weiß**", "**Fassadendämmplatte EPS 035 WDV grau**", "**Fassadendämmplatte EPS 035 WDV grau/weiß**", "**Fassadendämmplatte EPS 034 WDV grau/weiß**", "**Fassadendämmplatte EPS 032 WDV grau**" und "**Fassadendämmplatte EPS 032 WDV grau/weiß**"

Verdübelung mit "**ejotherm STR U/STR U 2G**" oberflächenbündig unter dem Gewebe

Tabelle 1: Dübeltellerdurchmesser **60 mm**, Dübelung in Fläche oder Fläche/Fuge

Dämmstoffdicke [mm]	Dübelanzahlen [Dü/m <sup>2</sup> ]		Beanspruchbarkeit des WDVS aus Wind [kN/m <sup>2</sup> ]	
	Fläche	Fläche/Fuge	in der Fläche	in Fläche und Fuge
≥ 100	4	0/4	1,27	1,00
	6	2/4	1,87	1,60
	8	4/4	2,20	2,20

Verdübelung mit "**ejotherm STR U/STR U 2G**", Dübel oberflächennah **versenkt**

Tabelle 2: Dübeltellerdurchmesser **60 mm**, Dübelung in Fläche oder Fläche/Fuge

Dämmstoffdicke [mm]	Dübelanzahlen [Dü/m <sup>2</sup> ]		Beanspruchbarkeit des WDVS aus Wind [kN/m <sup>2</sup> ]	
	Fläche	Fläche/Fuge	in der Fläche	in Fläche und Fuge
≥ 140	4	0/4	1,27	1,00
	6	2/4	1,87	1,60
	8	4/4	2,20	2,20

Verdübelung mit "**HTH**", **tiefversenkt**

Tabelle 3: Dübeltellerdurchmesser **60 mm**, Dübelung in der Fläche

Dämmstoffdicke [mm]	Dübelanzahlen [Dü/m <sup>2</sup> ]	Beanspruchbarkeit des WDVS aus Wind [kN/m <sup>2</sup> ]
	Fläche	Dübelung in der Fläche
≥ 100	4	0,87
	6	1,23
	8	1,60
	10	1,93
	12	2,20

Verdübelung mit "**HTR-P**", "**HTR-M**", "**HTS-P**" oder "**HTS-M**", Dübel oberflächenbündig unter dem Gewebe

Tabelle 4: Dübeltellerdurchmesser **60 mm**, Dübelung in Fläche oder Fläche/Fuge

Dämmstoffdicke [mm]	Dübelanzahlen [Dü/m <sup>2</sup> ]		Beanspruchbarkeit des WDVS aus Wind [kN/m <sup>2</sup> ]	
	Fläche	Fläche/Fuge	in der Fläche	in Fläche und Fuge
≥ 120	4	0/4	1,4	1,10
	6	2/4	2,00	1,80
	8	4/4	2,20	2,20

Verdübelung mit "**termoz SV II ecotwist**", tiefversenkt

Tabelle 5: Dübeltellerdurchmesser **60 mm**, Dübelung in der Fläche

Dämmstoffdicke [mm]	Dübelanzahlen [Dü/m <sup>2</sup> ]	Beanspruchbarkeit des WDVS aus Wind [kN/m <sup>2</sup> ]
	Fläche	Dübelung in der Fläche
≥ 100	4	0,93
	6	1,40
	8	1,87
	10	2,20

**Mindestanzahlen der Dübel/m<sup>2</sup>** bei charakteristischer Zugtragfähigkeit der Dübel  $N_{Rk}$  im Untergrund für verschiedene Einwirkungen aus Wind  $w_{ek}$  - **EPS-Platten** mit den Abmessungen 1000 mm x 500 mm

**Anlage 5.1.5**

Die folgende Tabelle in der Anlage 5.1.5 gilt für die EPS-Platte "**Fassadendämmplatte EPSe 040 WDV weiß**" gemäß Abschnitt 2.1.1.2 a):

Dübelung oberflächenbündig unter dem Gewebe

Tabelle 1: Dübeltellerdurchmesser <b>60 mm</b> , Dübelung auf der Plattenfläche und Plattenfuge							
Dämmstoffdicke [mm]	$N_{Rk}$ [kN/Dübel]	charakteristische Einwirkungen aus Wind $w_{ek}$ [kN/m <sup>2</sup> ]					
		-0,35	-0,56	-0,77	-1,00	-1,60	-2,20
60 - 200	≥ 0,45	4	6	6	8	12	-
80 - 200	≥ 0,6	4	4	4	6	8	12
40 - 59	≥ 0,45	5	6	8	10	14	-
60 - 79	≥ 0,6	4	6	6	8	10	14
80 - 200	≥ 0,75	4	4	4	6	8	10

Die folgende Tabelle in der Anlage 5.1.5 gilt für die EPS-Platte "**Fassadendämmplatte EPSe 035 WDV grau**" gemäß Abschnitt 2.1.1.2 a):

Dübelung oberflächenbündig unter dem Gewebe

Tabelle 1: Dübeltellerdurchmesser <b>60 mm</b> , Dübelung auf der Plattenfläche und Plattenfuge											
Dämmstoffdicke [mm]	$N_{Rk}$ [kN/Dübel]	charakteristische Einwirkungen aus Wind $w_{ek}$ [kN/m <sup>2</sup> ]									
		-0,35	-0,56	-0,67	-0,77	-1,00	-1,33	-1,60	-1,67	-2,00	-2,20
≥ 80 - 120	≥ 0,45	4	4	-	6	8	-	11	-	-	14
121 - 300	≥ 0,6	4	4	-	4	5	-	8	-	-	11
121 - 300	≥ 0,5	-	-	4	-	6	8	-	10	12	14

Die folgenden Tabellen in der Anlage 5.1.5 gelten für die EPS-Platte "**Fassadendämmplatte EPSe 035 WDV weiß**" gemäß Abschnitt 2.1.1.2 a):

Dübelung oberflächenbündig unter dem Gewebe

Tabelle 1: Dübeltellerdurchmesser <b>60 mm</b> , Dübelung auf der Plattenfläche und Plattenfuge										
Dämmstoffdicke [mm]	$N_{Rk}$ [kN/Dübel]	charakteristische Einwirkungen aus Wind $w_{ek}$ [kN/m <sup>2</sup> ]								
		-0,56	-0,67	-0,77	-1,00	-1,33	-1,60	-1,67	-2,00	-2,20
40 - 200	≥ 0,45	5	-	6	8	-	10	-	-	14
120 - 200	≥ 0,5	-	4	-	6	8	-	10	12	14

Dübelung oberflächenbündig unter dem Gewebe

Tabelle 2: Dübeltellerdurchmesser <b>90 mm</b> , Dübelung auf der Plattenfläche und Plattenfuge						
Dämmstoffdicke [mm]	$N_{Rk}$ [kN/Dübel]	charakteristische Einwirkungen aus Wind $w_{ek}$ [kN/m <sup>2</sup> ]				
		-0,56	-0,77	-1,00	-1,60	-2,20
40 - 200	0,45	5	6	8	10	14
40 - 200	0,6	5	5	6	8	12
60 - 200	0,75	4	4	4	8	10
40 - 59	≥ 0,75	5	5	6	8	10
60 - 200	≥ 0,9	4	4	4	8	8

**Mindestanzahlen der Dübel/m<sup>2</sup>** bei charakteristischer Zugtragfähigkeit der Dübel  $N_{Rk}$  im Untergrund für verschiedene Einwirkungen aus Wind  $w_{ek}$  - **EPS-Platten** mit den Abmessungen 1000 mm x 500 mm

**Anlage 5.1.6**

Die folgende Tabelle in der Anlage 5.1.6 gilt für die EPS-Platte "**Fassadendämmplatte EPSe 034 WDV grau**" gemäß Abschnitt 2.1.1.2 a):

Dübelung oberflächenbündig unter dem Gewebe

Tabelle 1: Dübeltellerdurchmesser <b>60 mm</b> , Dübelung auf der Plattenfläche und Plattenfuge							
Dämmstoffdicke [mm]	$N_{Rk}$ [kN/Dübel]	charakteristische Einwirkungen aus Wind $w_{ek}$ [kN/m <sup>2</sup> ]					
		-0,35	-0,56	-0,77	-1,00	-1,60	-2,20
60 - 400	0,45	4	6	6	8	12	14
80 - 120	≥ 0,45	4	5	6	8	12	14
60 - 400	≥ 0,6	4	6	8	8	12	14

Die folgende Tabelle in der Anlage 5.1.6 gilt für die EPS-Platte "**Fassadendämmplatte EPSe 032 WDV grau**" gemäß Abschnitt 2.1.1.2 a):

Dübelung oberflächenbündig unter dem Gewebe

Tabelle 1: Dübeltellerdurchmesser <b>60 mm</b> , Dübelung auf der Plattenfläche und Plattenfuge											
Dämmstoffdicke [mm]	$N_{Rk}$ [kN/Dübel]	charakteristische Einwirkungen aus Wind $w_{ek}$ [kN/m <sup>2</sup> ]									
		-0,35	-0,56	-0,67	-0,77	-1,00	-1,33	-1,60	-1,67	-2,00	-2,20
60 - 400	0,45	4	6	-	6	8	-	12	-	-	14
60 - 120	≥ 0,45	4	5	-	6	8	-	12	-	-	14
121 - 400	≥ 0,5	-	-	4	-	6	8	-	10	12	14
60 - 400	≥ 0,6	4	6	-	8	8	-	12	-	-	14

**Mindestanzahlen der Dübel/m<sup>2</sup>** bei Beanspruchbarkeit des **Anlage 5.1.7**  
WDVS aus Wind - **EPS-Platten** mit den Abmessungen  
1000 mm x 500 mm

Die folgenden Tabellen in der Anlage 5.1.7 gelten für die elastifizierten EPS-Platten  
"Fassadendämmplatte EPSe 040 WDV weiß", "Fassadendämmplatte EPSe 035 WDV grau",  
"Fassadendämmplatte EPSe 035 WDV weiß", "Fassadendämmplatte EPSe 034 WDV grau" und  
"Fassadendämmplatte EPSe 032 WDV grau"

Verdübelung mit "HTH", tiefversenkt

Tabelle 1: Dübeltellerdurchmesser <b>60 mm</b> , Dübelung in der Fläche		
Dämmstoffdicke [mm]	Dübelanzahlen [Dü/m <sup>2</sup> ]	
	Fläche	Beanspruchbarkeit des WDVS aus Wind [kN/m <sup>2</sup> ] Dübelung in der Fläche
≥ 100	4	0,80
	6	1,13
	8	1,47
	10	1,73
	12	2,00

Verdübelung mit "HTR-P", " HTR-M", "HTS-P" oder "HTS-M", Dübel oberflächenbündig unter dem Gewebe

Tabelle 2: Dübeltellerdurchmesser <b>60 mm</b> , Dübelung in Fläche oder Fläche/Fuge				
Dämmstoffdicke [mm]	Dübelanzahlen [Dü/m <sup>2</sup> ]		Beanspruchbarkeit des WDVS aus Wind [kN/m <sup>2</sup> ]	
	Fläche	Fläche/Fuge	in der Fläche	in Fläche und Fuge
≥ 120	4	0/4	1,30	1,10
	6	2/4	2,0	1,70
	8	4/4	2,20	2,20

**Mindestanzahlen der Dübel/m<sup>2</sup>** bei charakteristischer Zugtragfähigkeit der Dübel  $N_{Rk}$  im Untergrund für verschiedene Einwirkungen aus Wind  $w_{ek}$  - **MW-Platten** mit den Abmessungen 800 mm x 625 mm

**Anlage 5.2.1**

Die folgenden Tabellen in der Anlage 5.2.1 gelten für die Mineralwolle-Platten "**Putzträgerplatte FKD**", "**Putzträgerplatte FKD C1**" und "**Putzträgerplatte FKD C2**" gemäß Abschnitt 2.1.1.2 b):  
 Einlagige Verlegung, Dübelung durch das Gewebe

Tabelle 1: Dübeltellerdurchmesser **60 mm**, Dübelung auf der Plattenfläche und Plattenfuge

Dämmstoffdicke [mm]	$N_{Rk}$ [kN/Dübel]	charakteristische Einwirkungen aus Wind $w_{ek}$ [kN/m <sup>2</sup> ]				
		-0,56	-0,77	-1,00	-1,60	-2,20
40 - 50	0,45	5	6	8	10	14
40 - 50	≥ 0,6	5	5	6	8	12
60 - 200	0,45	4	6	8	10	14
60 - 200	≥ 0,6	4	5	6	8	12

Einlagige Verlegung, Dübelung oberflächenbündig unter dem Gewebe

Tabelle 2: Dübeltellerdurchmesser **60 mm**, Dübelung auf der Plattenfläche und Plattenfuge

Dämmstoffdicke [mm]	$N_{Rk}$ [kN/Dübel]	charakteristische Einwirkungen aus Wind $w_{ek}$ [kN/m <sup>2</sup> ]				
		-0,56	-0,77	-1,00	-1,60	-2,20
40 - 50	0,45	5	6	8	10	14
40 - 50	≥ 0,6	5	5	6	8	12
60 - 200	0,45	4	6	8	10	14
60 - 200	≥ 0,6	4	5	6	8	12

**Mindestanzahlen der Dübel/m<sup>2</sup>** bei charakteristischer  
Zugtragfähigkeit der Dübel  $N_{Rk}$  im Untergrund für  
verschiedene Einwirkungen aus Wind  $w_{ek}$  - **MW-Platten**

**Anlage 5.2.2**

Die folgenden Tabellen in der Anlage 5.2.2 gelten für die Mineralwolle-Platten **"Putzträgerplatte FKD-U"**, **"Putzträgerplatte FKD-U C1"** und **"Putzträgerplatte FKD-U C2"** gemäß Abschnitt 2.1.1.2 b):

Einlagige Verlegung, Abmessung: 800 mm x 625 mm, Dübelung durch das Gewebe

Tabelle 1: Dübeltellerdurchmesser <b>60 mm</b> , Dübelung auf der Plattenfläche und Plattenfuge						
Dämmstoffdicke [mm]	$N_{Rk}$ [kN/Dübel]	charakteristische Einwirkungen aus Wind $w_{ek}$ [kN/m <sup>2</sup> ]				
		-0,56	-0,77	-1,00	-1,60	-2,20
40 - 200	0,45	4	5	7	11	14
40 - 200	≥ 0,6	4	4	5	8	11

Einlagige Verlegung, Abmessung: 800 mm x 625 mm, Dübelung oberflächenbündig unter dem Gewebe

Tabelle 2: Dübeltellerdurchmesser <b>60 mm</b> , Dübelung auf der Plattenfläche														
Dämmstoffdicke [mm]	$N_{Rk}$ [kN/Dübel]	charakteristische Einwirkungen aus Wind $w_{ek}$ [kN/m <sup>2</sup> ]												
		-0,60	-0,75	-0,90	-0,95	-1,10	-1,23	-1,36	-1,50	-1,64	-1,77	-1,91	-2,05	-2,14
80 - 200	≥ 0,45	4	5	6	7	8	9	10	11	12	13	14	15	16

Einlagige Verlegung, Abmessung: 800 mm x 625 mm, Dübelung oberflächenbündig unter dem Gewebe

Tabelle 3: Dübeltellerdurchmesser <b>60 mm</b> , Dübelung auf der Plattenfläche und Plattenfuge														
Dämmstoffdicke [mm]	$N_{Rk}$ [kN/Dübel]	charakteristische Einwirkungen aus Wind $w_{ek}$ [kN/m <sup>2</sup> ]												
		-0,48	-0,65	-0,82	-0,98	-1,03	-1,22	-1,27	-1,41	-1,57	-1,71	-1,85	-1,98	-2,12
80 - 200	≥ 0,45	4	5	6	7	8	9	10	11	12	13	14	15	16

Einlagige Verlegung, Abmessung: 1200 mm x 400 mm, Dübelung oberflächenbündig unter dem Gewebe

Tabelle 4: Dübeltellerdurchmesser <b>60 mm</b> , Dübelung auf der Plattenfläche										
Dämmstoffdicke [mm]	$N_{Rk}$ [kN/Dübel]	charakteristische Einwirkungen aus Wind $w_{ek}$ [kN/m <sup>2</sup> ]								
		-0,60	-0,75	-0,90	-1,05	-1,10	-1,25	-1,40	-1,55	-1,70
80 - 200	≥ 0,45	4	5	6	7	8	9	10	11	12

Einlagige Verlegung, Abmessung: 1200 mm x 400 mm, Dübelung oberflächenbündig unter dem Gewebe

Tabelle 5: Dübeltellerdurchmesser <b>60 mm</b> , Dübelung auf der Plattenfläche und Plattenfuge														
Dämmstoffdicke [mm]	$N_{Rk}$ [kN/Dübel]	charakteristische Einwirkungen aus Wind $w_{ek}$ [kN/m <sup>2</sup> ]												
		-0,49	-0,65	-0,84	-0,98	-1,15	-1,26	-1,39	-1,48	-1,63	-1,78	-1,92	-2,06	-2,14
80 - 200	≥ 0,45	4	5	6	7	8	9	10	11	12	13	14	15	16

Einlagige Verlegung, Abmessung: 800 mm x 625 mm, Dübelung oberflächenbündig unter dem Gewebe

Tabelle 6: Dübeltellerdurchmesser <b>90 mm</b> , Dübelung auf der Plattenfläche und Plattenfuge						
Dämmstoffdicke [mm]	$N_{Rk}$ [kN/Dübel]	charakteristische Einwirkungen aus Wind $w_{ek}$ [kN/m <sup>2</sup> ]				
		-0,35	-0,77	-1,00	-1,60	-2,14
60 - 200	≥ 0,45	4	6	8	12	16



**Mindestanzahlen der Dübel/m<sup>2</sup>** bei charakteristischer  
Zugtragfähigkeit der Dübel  $N_{Rk}$  im Untergrund für  
verschiedene Einwirkungen aus Wind  $w_{ek}$  - **MW-Platten**

**Anlage 5.2.3**

Die folgenden Tabellen in den Anlagen 5.2.3 und 5.2.4 gelten für die Mineralwolle-Platten  
"Putzträgerplatte FKD-MAX C1" und "Putzträgerplatte FKD-MAX C2" gemäß Abschnitt 2.1.1.2 b):

Tabelle 1: charakteristische Einwirkungen aus Wind  $w_{ek}$  **-0,35 bis -1,36 kN/m<sup>2</sup>**, Abmessung: 1200 mm x 400 mm

Verdübelungsart	Dübelbild	Ø Dübel- teller [mm]	Dämm- stoff- dicke [mm]	$N_{Rk}$ [kN/ Dübel]	charakteristische Einwirkungen aus Wind $w_{ek}$ bis [kN/m <sup>2</sup> ]													
					Dübelanzahl pro m <sup>2</sup> (Plattenfläche/Plattenfuge)													
					-0,35	-0,40	-0,50	-0,60	-0,70	-0,80	-0,90	-1,00	-1,10	-1,12	-1,20	-1,30	-1,32	-1,36
durch das Armierungsgewebe <sup>2</sup>	nur Fläche	≥ 60	60-200	≥ 0,60	4	4	4	4	4	5	5	5	8	8	8	8	8	8
durch das Armierungsgewebe <sup>2</sup>	nur Fläche	≥ 60	60-200	≥ 0,45	4	4	4	5	5	7	7	7	11	11	11	11	11	11
durch das Armierungsgewebe <sup>2</sup>	nur Fläche	≥ 60	> 200	≥ 0,60	6	6	6	6	6	6	6	6	8	8	8	8	8	8
durch das Armierungsgewebe <sup>2</sup>	nur Fläche	≥ 60	> 200	≥ 0,45	6	6	6	6	6	7	7	7	11	11	11	11	11	11
oberflächenbündig <sup>3</sup>	nur Fläche	≥ 60	80-200	≥ 0,60	4	4	4	4	4	4	5	5	6	6	6	8	9	9
oberflächenbündig <sup>3</sup>	nur Fläche	≥ 60	120-200	≥ 0,75	4	4	4	4	4	4	5	5	6	6	6	7	7	7
oberflächenbündig <sup>3</sup>	Fläche und Fugen	≥ 60	80-200	≥ 0,60	4 (0/4)	4 (0/4)	4 (0/4)	5 (1/4)	5 (1/4)	6 (2/4)	6 (2/4)	7 (3/4)	8 (4/4)	8 (4/4)	8 (4/4)	9 (5/4)	9 (5/4)	9 (5/4)
oberflächenbündig <sup>3</sup>	Fläche und Fugen	≥ 60	120-200	≥ 0,75	4 (0/4)	4 (0/4)	4 (0/4)	4 (0/4)	5 (1/4)	5 (1/4)	6 (2/4)	6 (2/4)	7 (3/4)	7 (3/4)	7 (3/4)	8 (4/4)	8 (4/4)	8 (4/4)
oberflächenbündig <sup>3</sup>	nur Fläche	≥ 90	60 < 80	≥ 0,45	4	5	5	5	6	7	8	8	10	10	10	11	11	12
oberflächenbündig <sup>3</sup>	nur Fläche	≥ 90	80-200	≥ 0,75	4	4	4	4	4	4	4	5	5	5	5	6	6	6
oberflächenbündig <sup>3</sup>	nur Fläche	≥ 90	120-200	≥ 0,90	4	4	4	4	4	4	4	4	4	4	4	5	5	5
oberflächenbündig <sup>3</sup>	nur Fläche	≥ 90	> 200	≥ 0,60	6	6	6	6	6	6	6	6	6	6	7	7	8	8
oberflächenbündig <sup>3</sup>	Fläche und Fugen	≥ 90	80-200	≥ 0,75	4 (0/4)	4 (0/4)	4 (0/4)	4 (0/4)	5 (1/4)	5 (1/4)	6 (2/4)	6 (2/4)	7 (3/4)	7 (3/4)	7 (3/4)	8 (4/4)	8 (4/4)	8 (4/4)
oberflächenbündig <sup>3</sup>	Fläche und Fugen	≥ 90	120-200	≥ 0,90	4 (0/4)	4 (0/4)	4 (0/4)	4 (0/4)	4 (0/4)	4 (0/4)	4 (0/4)	4 (0/4)	5 (1/4)	5 (1/4)	5 (1/4)	5 (1/4)	6 (2/4)	6 (2/4)
oberflächenbündig <sup>3</sup>	Fläche und Fugen	≥ 90	> 200	≥ 0,60	6 (2/4)	6 (2/4)	6 (2/4)	6 (2/4)	6 (2/4)	6 (2/4)	6 (2/4)	7 (3/4)	7 (3/4)	8 (4/4)	8 (4/4)	8 (4/4)	9 (5/4)	9 (5/4)
versenkt nach a. <sup>4</sup>	nur Fläche	≥ 60	100-200	≥ 0,60	4	4	4	4	4	5	6	6	7	7	8	8	9	9
versenkt nach b. <sup>4</sup>	nur Fläche	≥ 60	100-200	≥ 0,40	6	6	6	7	8	9	10	11	12	12	---	---	---	---
versenkt nach c. <sup>4</sup>	nur Fläche	≥ 60	100-200	≥ 0,40	6	6	6	7	8	9	10	11	12	12	---	---	---	---
versenkt nach d. <sup>4</sup>	nur Fläche	≥ 60	100-200	≥ 0,40	6	6	6	6	7	8	8	9	10	10	11	12	12	12

elektronische Kopie der abt des dibt: z-33.43-1715

**Mindestanzahlen der Dübel/m<sup>2</sup>** bei charakteristischer  
Zugtragfähigkeit der Dübel N<sub>Rk</sub> im Untergrund für  
verschiedene Einwirkungen aus Wind w<sub>ek</sub> - **MW-Platten**

**Anlage 5.2.4**

Tabelle 1: charakteristische Einwirkungen aus Wind w<sub>ek</sub> **-1,40 bis -2,20 kN/m<sup>2</sup>**, Abmessung: 1200 mm x 400 mm

Verdübelungsart	Dübelbild	Ø Dübel- teller [mm]	Dämm- stoff- dicke [mm]	N <sub>Rk</sub> [kN/Dübel]	charakteristische Einwirkungen aus Wind w <sub>ek</sub> bis [kN/m <sup>2</sup> ]											
					Dübelanzahl pro m <sup>2</sup> (Plattenfläche/Plattenfuge)											
					-1,40	-1,50	-1,60	-1,70	-1,80	-1,90	-1,96	-2,00	-2,10	-2,14	-2,16	-2,20
durch das Armierungsgewebe <sup>2</sup>	nur Fläche	≥ 60	60-200	≥ 0,60	8	8	8	11	11	11	11	11	11	11	11	11
durch das Armierungsgewebe <sup>2</sup>	nur Fläche	≥ 60	60-200	≥ 0,45	11	11	11	14	14	14	14	14	14	14	14	14
durch das Armierungsgewebe <sup>2</sup>	nur Fläche	≥ 60	> 200	≥ 0,60	8	8	8	11	11	11	11	11	11	11	11	11
durch das Armierungsgewebe <sup>2</sup>	nur Fläche	≥ 60	> 200	≥ 0,45	11	11	11	14	14	14	14	14	14	14	14	14
oberflächenbündig <sup>3</sup>	nur Fläche	≥ 60	80-200	≥ 0,60	9	10	10	11	12	12	12	---	---	---	---	---
oberflächenbündig <sup>3</sup>	nur Fläche	≥ 60	120-200	≥ 0,75	7	8	8	9	9	10	10	10	11	11	11	11
oberflächenbündig <sup>3</sup>	Fläche und Fugen	≥ 60	80-200	≥ 0,60	10 (6/4)	10 (6/4)	11 (7/4)	11 (7/4)	12 (6/4)	---	---	---	---	---	---	---
oberflächenbündig <sup>3</sup>	Fläche und Fugen	≥ 60	120-200	≥ 0,75	8 (4/4)	9 (5/4)	9 (5/4)	10 (6/4)	10 (6/4)	11 (7/4)	11 (7/4)	11 (7/4)	12 (8/4)	12 (8/4)	12 (8/4)	12 (8/4)
oberflächenbündig <sup>3</sup>	nur Fläche	≥ 90	≥ 60 < 80	≥ 0,45	12	12	12	14	16	16	16	16	16	16	---	---
oberflächenbündig <sup>3</sup>	nur Fläche	≥ 90	80-200	≥ 0,75	6	8	8	9	9	10	10	10	---	---	---	---
oberflächenbündig <sup>3</sup>	nur Fläche	≥ 90	120-200	≥ 0,90	5	6	6	6	6	7	7	7	8	8	8	8
oberflächenbündig <sup>3</sup>	nur Fläche	≥ 90	> 200	≥ 0,60	8	8	9	9	10	10	11	11	12	12	---	---
oberflächenbündig <sup>3</sup>	Fläche und Fugen	≥ 90	80-200	≥ 0,75	8 (4/4)	9 (5/4)	9 (5/4)	10 (6/4)	10 (6/4)	---	---	---	---	---	---	---
oberflächenbündig <sup>3</sup>	Fläche und Fugen	≥ 90	120-200	≥ 0,90	6 (2/4)	6 (2/4)	6 (2/4)	7 (3/4)	7 (3/4)	8 (4/4)	8 (4/4)	8 (4/4)	8 (4/4)	8 (4/4)	8 (4/4)	8 (4/4)
oberflächenbündig <sup>3</sup>	Fläche und Fugen	≥ 90	> 200	≥ 0,60	9 (5/4)	9 (5/4)	10 (6/4)	10 (6/4)	11 (7/4)	11 (7/4)	12 (8/4)	12 (8/4)	12 (8/4)	---	---	---
versenkt nach a. <sup>4</sup>	nur Fläche	≥ 60	100-200	≥ 0,60	9	10	10	11	12	12	12	---	---	---	---	---
versenkt nach b. <sup>4</sup>	nur Fläche	≥ 60	100-200	≥ 0,40	---	---	---	---	---	---	---	---	---	---	---	---
versenkt nach c. <sup>4</sup>	nur Fläche	≥ 60	100-200	≥ 0,40	---	---	---	---	---	---	---	---	---	---	---	---
versenkt nach d. <sup>4</sup>	nur Fläche	≥ 60	100-200	≥ 0,40	---	---	---	---	---	---	---	---	---	---	---	---

<sup>1</sup> Bei abweichenden Plattenformaten sind die Dübelmengen so anzupassen, dass eine äquivalente Befestigung erfolgt.

<sup>2</sup> Es ist dabei eine Unterputzdicke von 5 – 10 mm einzuhalten.

<sup>3</sup> oberflächenbündig auf der Dämmplattenoberfläche unter dem Armierungsgewebe

<sup>4</sup> a "ejotherm STR U/STR U 2G"

b "termoz SV II ecotwist"

c "HTH"

d "Gecko U 8"

**Mindestanzahlen der Dübel/m<sup>2</sup>** bei charakteristischer  
Zugtragfähigkeit der Dübel  $N_{Rk}$  im Untergrund für  
verschiedene Einwirkungen aus Wind  $w_{ek}$  - **MW-Platten**

**Anlage 5.2.5**

Die folgenden Tabellen in den Anlagen 5.2.5 und 5.2.6 gelten für die Mineralwolle-Platten  
"Putzträgerplatte FKD-T C1" und "Putzträgerplatte FKD-T C2" gemäß Abschnitt 2.1.1.2 b):

Einlagige bzw. zweilagige Verlegung, Abmessung: 800 mm x 625 mm, Dübelung durch das Gewebe

Tabelle 1: Dübeltellerdurchmesser <b>60 mm</b> , Dübelung auf der Plattenfläche und Plattenfuge						
Dämmstoffdicke [mm]	$N_{Rk}$ [kN/Dübel]	charakteristische Einwirkungen aus Wind $w_{ek}$ [kN/m <sup>2</sup> ]				
		-0,56	-0,77	-1,00	-1,60	-2,20
40 - 200	0,45	4	5	7	11	14
40 - 200	≥ 0,6	4	4	5	8	11
201 - 340	0,45	-	6	7	11	14
201 - 340	≥ 0,6	-	6	6	8	11

Einlagige Verlegung, Abmessung: 800 mm x 625 mm bzw. 1200 x 400, Dübelung oberflächenbündig  
unter dem Gewebe

Tabelle 2: Dübeltellerdurchmesser <b>60 mm</b> , Dübelung auf der Plattenfläche						
Dämmstoffdicke [mm]	$N_{Rk}$ [kN/Dübel]	charakteristische Einwirkungen aus Wind $w_{ek}$ [kN/m <sup>2</sup> ]				
		-0,60	-0,75	-0,90	-1,10	-1,43
80 - 200	≥ 0,45	4	5	6	8	10

Einlagige Verlegung, Abmessung: 800 mm x 625 mm bzw. 1200 x 400, Dübelung oberflächenbündig  
unter dem Gewebe

Tabelle 3: Dübeltellerdurchmesser <b>60 mm</b> , Dübelung auf der Plattenfläche und Plattenfuge								
Dämmstoffdicke [mm]	$N_{Rk}$ [kN/Dübel]	charakteristische Einwirkungen aus Wind $w_{ek}$ [kN/m <sup>2</sup> ]						
		-0,48	-0,65	-0,82	-0,98	-1,03	-1,22	-1,39
80 - 200	≥ 0,45	4	5	6	7	8	9	10

Einlagige bzw. zweilagige Verlegung, Abmessung: 800 mm x 625 mm, Dübelung oberflächenbündig  
unter dem Gewebe

Tabelle 4: Dübeltellerdurchmesser <b>90 mm</b> , Dübelung auf der Plattenfläche und Plattenfuge						
Dämmstoffdicke [mm]	$N_{Rk}$ [kN/Dübel]	charakteristische Einwirkungen aus Wind $w_{ek}$ [kN/m <sup>2</sup> ]				
		-0,35	-0,77	-1,00	-1,14	-1,40
60 - 200	≥ 0,45	4	6	8	-	12
200 - 340	≥ 0,45	-	6	8	12	-

Zweilagige Verlegung, Abmessung: 800 mm x 625 mm, Dübelung oberflächenbündig unter dem  
Gewebe

Tabelle 5: Dübeltellerdurchmesser <b>90 mm</b> , Dübelung auf der Plattenfläche			
Dämmstoffdicke [mm]	$N_{Rk}$ [kN/Dübel]	charakteristische Einwirkungen aus Wind $w_{ek}$ [kN/m <sup>2</sup> ]	
		-0,90	-1,10
200 - 340	≥ 0,45	6	8

Zweilagige Verlegung, Abmessung: 800 mm x 625 mm, Dübelung oberflächenbündig unter dem  
Gewebe

Tabelle 6: Dübeltellerdurchmesser <b>90 mm</b> , Dübelung auf der Plattenfläche und Plattenfuge					
Dämmstoffdicke [mm]	$N_{Rk}$ [kN/Dübel]	charakteristische Einwirkungen aus Wind $w_{ek}$ [kN/m <sup>2</sup> ]			
		-0,82	-0,98	-1,03	-1,14
200 - 340	≥ 0,45	6	7	8	9

**Mindestanzahlen der Dübel/m<sup>2</sup>** bei charakteristischer  
Zugtragfähigkeit der Dübel  $N_{Rk}$  im Untergrund für  
verschiedene Einwirkungen aus Wind  $w_{ek}$  - **MW-Platten**

**Anlage 5.2.6**

Einlagige Verlegung, Abmessung: 800 mm x 625 mm bzw. 1200 x 400, Dübelung oberflächenbündig unter dem Gewebe, "**ejotherm STR U/STR U 2G**", **versenkt**, Schneidtiefe 20 mm

Tabelle 1: Dübeltellerdurchmesser **60 mm**, Dübelung auf der Plattenfläche

Dämmstoffdicke [mm]	$N_{Rk}$ [kN/Dübel]	charakteristische Einwirkungen aus Wind $w_{ek}$ [kN/m <sup>2</sup> ]					
		-0,48	-0,60	-0,72	-0,96	-1,20	-1,43
100 - 200	$\geq 0,36$	4	5	6	8	10	12

Einlagige Verlegung, Abmessung: 800 mm x 625 mm bzw. 1200 x 400, Dübelung oberflächenbündig unter dem Gewebe, "**termoz SV II ecotwist**", **tiefversenkt**, Schneidtiefe 20 mm

Tabelle 2: Dübeltellerdurchmesser **60 mm**, Dübelung auf der Plattenfläche

Dämmstoffdicke [mm]	$N_{Rk}$ [kN/Dübel]	charakteristische Einwirkungen aus Wind $w_{ek}$ [kN/m <sup>2</sup> ]					
		-0,44	-0,55	-0,66	-0,88	-1,10	-1,32
100 - 200	$\geq 0,36$	4	5	6	8	10	12

Zweilagige Verlegung, Abmessung: 1200 mm x 400 mm, Dübelung oberflächenbündig unter dem Gewebe

Tabelle 3: Dübeltellerdurchmesser **90 mm**, Dübelung auf der Plattenfläche

Dämmstoffdicke [mm]	$N_{Rk}$ [kN/Dübel]	charakteristische Einwirkungen aus Wind $w_{ek}$ [kN/m <sup>2</sup> ]	
		-0,90	-1,10
200 - 340	$\geq 0,45$	6	8

Zweilagige Verlegung, Abmessung: 1200 mm x 400 mm, Dübelung oberflächenbündig unter dem Gewebe

Tabelle 4: Dübeltellerdurchmesser **90 mm**, Dübelung auf der Plattenfläche und Plattenfuge

Dämmstoffdicke [mm]	$N_{Rk}$ [kN/Dübel]	charakteristische Einwirkungen aus Wind $w_{ek}$ [kN/m <sup>2</sup> ]		
		-0,84	-0,98	-1,14
200 - 340	$\geq 0,45$	6	7	8

Zweilagige Verlegung, Abmessung: 800 mm x 625 mm, Dübelung oberflächenbündig unter dem Gewebe

Tabelle 5: Dübeltellerdurchmesser **140 mm**, Dübelung auf der Plattenfläche und Plattenfuge

Dämmstoffdicke [mm]	$N_{Rk}$ [kN/Dübel]	charakteristische Einwirkungen aus Wind $w_{ek}$ [kN/m <sup>2</sup> ]		
		-0,84	-0,98	-1,14
200 - 340	$\geq 0,45$	6	7	8

**Mindestanzahlen der Dübel/m<sup>2</sup>** bei charakteristischer Zugtragfähigkeit der Dübel  $N_{Rk}$  im Untergrund für verschiedene Einwirkungen aus Wind  $w_{ek}$  - **MW-Platten** mit den Abmessungen 800 mm x 625 mm

**Anlage 5.2.7**

Die folgende Tabelle gilt für die Mineralwolle-Platten "**Putzträgerplatte FAS 2**" und "**Putzträgerplatte FAS 2cc**" gemäß Abschnitt 2.1.1.2 b):

Einlagige Verlegung, Dübelung durch das Gewebe

Tabelle 1: Dübeltellerdurchmesser <b>60 mm</b> , Dübelung auf der Plattenfläche und Plattenfuge						
Dämmstoffdicke [mm]	$N_{Rk}$ [kN/Dübel]	charakteristische Einwirkungen aus Wind $w_{ek}$ [kN/m <sup>2</sup> ]				
		-0,56	-0,77	-1,00	-1,60	-2,20
40 - 200	0,45	4	6	7	10	14
40 - 200	≥ 0,6	4	4	5	8	11

Die folgenden Tabellen gelten für die Mineralwolle-Platte "**Putzträgerplatte FAS 2cc**" gemäß Abschnitt 2.1.1.2 b):

Einlagige Verlegung, Dübelung oberflächenbündig unter dem Gewebe

Tabelle 1: Dübeltellerdurchmesser <b>60 mm</b> , Dübelung auf der Plattenfläche und Plattenfuge								
Dämmstoffdicke [mm]	$N_{Rk}$ [kN/Dübel]	charakteristische Einwirkungen aus Wind $w_{ek}$ [kN/m <sup>2</sup> ]						
		-0,40	-0,60	-0,80	-0,99	-1,16	-1,36	-1,51
100 - 200	0,3	4	6	8	10	12	14	16

Einlagige Verlegung, Dübelung oberflächenbündig unter dem Gewebe

Tabelle 2: Dübeltellerdurchmesser <b>60 mm</b> , Dübelung auf der Plattenfläche und Plattenfuge								
Dämmstoffdicke [mm]	$N_{Rk}$ [kN/Dübel]	charakteristische Einwirkungen aus Wind $w_{ek}$ [kN/m <sup>2</sup> ]						
		-0,44	-0,69	-0,92	-1,08	-1,26	-1,47	-1,57
100 - 200	≥ 0,4	4	6	8	10	12	14	16

Die folgenden Tabellen gelten für die Mineralwolle-Platten "**Putzträgerplatte FAS 3**" und "**Putzträgerplatte FAS 3cc**" gemäß Abschnitt 2.1.1.2 b):

Einlagige Verlegung, Dübelung durch das Gewebe

Tabelle 1: Dübeltellerdurchmesser <b>90 mm</b> , Dübelung auf der Plattenfläche und Plattenfuge						
Dämmstoffdicke [mm]	$N_{Rk}$ [kN/Dübel]	charakteristische Einwirkungen aus Wind $w_{ek}$ [kN/m <sup>2</sup> ]				
		-0,56	-0,77	-1,00	-1,60	-2,20
40 - 200	0,45	4	6	7	10	14
40 - 200	0,6	4	4	5	8	11
40 - 200	≥ 0,75	4	4	4	7	9

Einlagige Verlegung, Dübelung oberflächenbündig unter dem Gewebe

Tabelle 2: Dübeltellerdurchmesser <b>90 mm</b> , Dübelung auf der Plattenfläche und Plattenfuge					
Dämmstoffdicke [mm]	$N_{Rk}$ [kN/Dübel]	charakteristische Einwirkungen aus Wind $w_{ek}$ [kN/m <sup>2</sup> ]			
		-0,56	-0,77	-1,00	-1,60
80 - 200	0,45	4	6	8	10
80 - 200	≥ 0,6	4	6	6	8

**Mindestanzahlen der Dübel/m<sup>2</sup>** bei Beanspruchbarkeit des **Anlage 5.2.8**  
WDVS aus Wind - **MW-Platten** mit den Abmessungen  
800 mm x 625 mm

Die folgende Tabelle gilt für die Mineralwolle-Platte "**Putzträgerplatte FAS 2cc**" gemäß  
Abschnitt 2.1.1.2 b):

Verdübelung mit "**termoz SV II ecotwist**", **tiefversenkt**

Tabelle 1: Dübeltellerdurchmesser <b>60 mm</b> , Dübelung in der Fläche		
Dämmstoffdicke [mm]	Dübelanzahlen [Dü/m <sup>2</sup> ] Fläche	Beanspruchbarkeit des WDVS aus Wind [kN/m <sup>2</sup> ] Dübelung in der Fläche
100 - 200	4	0,33
	6	0,47
	8	0,53
	10	0,67
	12	0,73

**Mindestanzahlen der Dübel/m<sup>2</sup>** bei charakteristischer Zugtragfähigkeit der Dübel  $N_{Rk}$  im Untergrund für verschiedene Einwirkungen aus Wind  $w_{ek}$  - **MW-Platten** mit den Abmessungen 1200 mm x 400 mm

**Anlage 5.2.9**

Die folgende Tabelle in der Anlage 5.2.9 gilt für die Mineralwolle-Platte **"Putzträgerplatte FAS 10cc"** gemäß Abschnitt 2.1.1.2 b):

	Dübel durch das Gewebe Ø 60 mm		Dübel oberflächenbündig auf der Fläche Ø 60 mm		Dübel oberflächenbündig auf Fläche/Fuge Ø 60 mm		Dübel oberflächenbündig auf der Fläche Ø 90 mm		Dübel oberflächenbündig auf Fläche/Fuge Ø 90 mm	
	60-200	120-200	60-200	120-200	60-200	120-200	60-200	120-200	60-200	120-200
Dämmstoffdicke	≥ 0,45	≥ 0,6	≥ 0,4	≥ 0,6	≥ 0,4	≥ 0,6	≥ 0,45	≥ 0,9	≥ 0,45	≥ 0,9
$N_{Rk}$ [kN/Dübel]	≥ 0,45	≥ 0,6	≥ 0,4	≥ 0,6	≥ 0,4	≥ 0,6	≥ 0,45	≥ 0,9	≥ 0,45	≥ 0,9
charakteristische Einwirkungen aus Wind $w_{ek}$ [kN/m <sup>2</sup> ]										
-0,30	4	4	4	4	0/4	0/4	4	4	0/4	0/4
-0,40	4	4	4	4	1/4	0/4	4	4	0/4	0/4
-0,50	4	4	5	4	2/4	0/4	4	4	1/4	0/4
-0,60	5	4	6	4	3/4	1/4	5	4	2/4	0/4
-0,70	5	4	7	4	4/4	1/4	5	4	2/4	0/4
-0,80	7	5	8	4	4/4	2/4	6	4	3/4	0/4
-0,90	7	5	9	5	5/4	2/4	7	4	4/4	1/4
-1,00	7	5	10	5	6/4	3/4	8	4	4/4	1/4
-1,10	11	8	11	6	7/4	4/4	8	4	5/4	1/4
-1,20	11	8	12	6	8/4	4/4	9	5	6/4	2/4
-1,30	11	8	13	7	9/4	4/4	10	5	7/4	2/4
-1,40	11	8	14	7	10/4	5/4	10	5	7/4	3/4
-1,50	11	8	15	8	11/4	6/4	11	6	8/4	3/4
-1,60	11	8	16	8	12/4	6/4	12	6	9/4	3/4
-1,68	14	11	16	9	12/4	7/4	13	7	9/4	4/4
-1,70	14	11	16	9	-	7/4	13	7	9/4	4/4
-1,76	14	11	16	10	-	7/4	13	7	10/4	4/4
-1,80	14	11	-	10	-	8/4	13	7	10/4	4/4
-1,88	14	11	-	11	-	8/4	14	8	11/4	4/4
-1,90	14	11	-	11	-	9/4	14	8	11/4	-
-2,00	14	11	-	12	-	10/4	15	8	12/4	-
-2,08	14	11	-	13	-	12/4	15	8	12/4	-
-2,10	14	11	-	14	-	-	15	-	12/4	-
-2,12	14	11	-	-	-	-	16	-	12/4	-
-2,20	14	11	-	-	-	-	16	-	-	-

Bei Verwendung aller Dübel gemäß Eignungsnachweise nach Anlage 4, **außer Dübel mit  $N_{Rk} < 0,6$  kN/Dübel**

**Mindestanzahlen der Dübel/m<sup>2</sup>** bei charakteristischer Zugtragfähigkeit der Dübel  $N_{Rk}$  im Untergrund für verschiedene Einwirkungen aus Wind  $w_{ek}$  **und** bei Beanspruchbarkeit des WDVS - **MW-Platten** mit den Abmessungen 800 mm x 625 mm

**Anlage 5.2.10**

Die folgenden Tabellen in den Anlagen 5.2.10 bis 5.2.12 gelten für die Mineralwolle-Platten **"Putzträgerplatte Coverrock"** und **"Putzträgerplatte Coverrock II"** gemäß Abschnitt 2.1.1.2 b):

Einlagige bzw. zweilagige Verlegung, Dübelung durch das Gewebe

Tabelle 1: Dübeltellerdurchmesser <b>60 mm</b> , Dübelung auf der Plattenfläche und Plattenfuge						
Dämmstoffdicke [mm]	$N_{Rk}$ [kN/Dübel]	charakteristische Einwirkungen aus Wind $w_{ek}$ [kN/m <sup>2</sup> ]				
		-0,56	-0,77	-1,00	-1,60	-2,20
60 - 200	0,45	4	5	6	10	14
60 - 200	≥ 0,6	4	4	5	8	11
201 - 400	0,45	-	-	6	10	14
201 - 400	≥ 0,6	-	-	6	8	11

Einlagige Verlegung, Dübelung oberflächenbündig unter dem Gewebe

Tabelle 2: Dübeltellerdurchmesser <b>90 mm</b> , Dübelung in der Fläche		
Dämmstoffdicke [mm]	Dübelanzahlen [Dü/m <sup>2</sup> ] Fläche	Beanspruchbarkeit des WDVS aus Wind [kN/m <sup>2</sup> ]
80 - 200	4	1,00
80 - 200	6	1,50
80 - 200	8	2,00
80 - 200	10	2,20

Einlagige Verlegung, Dübelung oberflächenbündig unter dem Gewebe

Tabelle 3: Dübeltellerdurchmesser <b>90 mm</b> , Dübelung in der Fläche und Fuge		
Dämmstoffdicke [mm]	Dübelanzahlen [Dü/m <sup>2</sup> ] Fläche/Fuge	Beanspruchbarkeit des WDVS aus Wind [kN/m <sup>2</sup> ]
80 - 200	0/4	0,80
80 - 200	2/4	1,30
80 - 200	4/4	1,80
80 - 200	4/6	2,20

Zweilagige Verlegung, Dübelung oberflächenbündig unter dem Gewebe

Tabelle 4: Dübeltellerdurchmesser <b>90 mm</b> , Dübelung in der Fläche		
Dämmstoffdicke [mm]	Dübelanzahlen [Dü/m <sup>2</sup> ] Fläche	Beanspruchbarkeit des WDVS aus Wind [kN/m <sup>2</sup> ]
200 - 400	6	1,10
200 - 400	8	1,34
200 - 400	10	1,50
200 - 400	12	1,65



**Mindestanzahlen der Dübel/m<sup>2</sup>** bei Beanspruchbarkeit des **Anlage 5.2.11**  
WDVS aus Wind - **MW-Platten** mit den Abmessungen  
800 mm x 625 mm

Einlagige Verlegung, "**ejotherm STR U/STR U 2G**", **versenkt**, Schneidetiefe 20 mm

Tabelle 1: Dübeltellerdurchmesser **60 mm**, Dübelung in der Fläche

Dämmstoffdicke [mm]	Dübelanzahlen [Dü/m <sup>2</sup> ] Fläche	Beanspruchbarkeit des WDVS aus Wind [kN/m <sup>2</sup> ]
80 - 200	4	0,480
80 - 200	6	0,720
80 - 200	8	0,960
80 - 200	10	1,200
80 - 200	12	1,440

Einlagige Verlegung, Dübelung oberflächenbündig unter dem Gewebe

Tabelle 2: Dübeltellerdurchmesser **60 mm**, Dübelung in der Fläche

Dämmstoffdicke [mm]	Dübelanzahlen [Dü/m <sup>2</sup> ] Fläche	Beanspruchbarkeit des WDVS aus Wind [kN/m <sup>2</sup> ]
60 - 100	4	0,561
120 - 200	4	0,649
60 - 100	6	0,842
120 - 200	6	0,926
60 - 100	8	1,123
120 - 200	8	1,235
60 - 100	10	1,348
120 - 200	10	1,482
60 - 100	12	1,550
120 - 200	12	1,704
60 - 100	14	1,730
120 - 200	14	1,902
60 - 100	16	1,888
120 - 200	16	2,075

Einlagige Verlegung, Dübelung oberflächenbündig unter dem Gewebe

Tabelle 3: Dübeltellerdurchmesser **60 mm**, Dübelung in der Fläche und Fuge

Dämmstoffdicke [mm]	Dübelanzahlen [Dü/m <sup>2</sup> ] Fläche/Fuge	Beanspruchbarkeit des WDVS aus Wind [kN/m <sup>2</sup> ]
60 - 100	0/4	0,561
120 - 200	0/4	0,595
60 - 100	2/4	0,842
120 - 200	2/4	0,892
60 - 100	4/4	1,123
120 - 200	4/4	1,189
60 - 100	4/6	1,348
120 - 200	4/6	1,439
60 - 100	6/6	1,550
120 - 200	6/6	1,670
60 - 100	10/4	1,730
120 - 200	10/4	1,882
60 - 100	10/6	1,888
120 - 200	10/6	2,075

**Mindestanzahlen der Dübel/m<sup>2</sup>** bei charakteristischer Zugtragfähigkeit der Dübel  $N_{Rk}$  im Untergrund für verschiedene Einwirkungen aus Wind  $w_{ek}$  - **MW-Platten** mit den Abmessungen 800 mm x 625 mm

**Anlage 5.2.12**

Einlagige Verlegung, **versenkt**

Tabelle 1: Dübeltellerdurchmesser **60 mm**, Dübelung auf der Plattenfläche

Dämmstoffdicke [mm]	$N_{Rk}$ [kN/Dübel]	charakteristische Einwirkungen aus Wind $w_{ek}$ [kN/m <sup>2</sup> ]								
		-0,48	-0,60	-0,72	-0,84	-0,96	-1,08	-1,20	-1,32	-1,44
80 - 200	$\geq 0,36$	4	5	6	7	8	9	10	11	12

Einlagige Verlegung, Dübelung oberflächenbündig unter dem Gewebe

Tabelle 2: Dübeltellerdurchmesser **90 mm**, Dübelung auf der Plattenfläche

Dämmstoffdicke [mm]	$N_{Rk}$ [kN/Dübel]	charakteristische Einwirkungen aus Wind $w_{ek}$ [kN/m <sup>2</sup> ]								
		-0,80	-1,00	-1,20	-1,40	-1,60	-1,80	-2,00	-2,20	
80 - 200	$\geq 0,60$	4	5	6	7	8	9	10	11	

Einlagige Verlegung, Dübelung oberflächenbündig unter dem Gewebe

Tabelle 3: Dübeltellerdurchmesser **90 mm**, Dübelung auf der Plattenfläche und Plattenfuge

Dämmstoffdicke [mm]	$N_{Rk}$ [kN/Dübel]	charakteristische Einwirkungen aus Wind $w_{ek}$ [kN/m <sup>2</sup> ]								
		-0,80	-1,00	-1,20	-1,40	-1,60	-1,80	-2,00	-2,20	
80 - 200	$\geq 0,60$	4	5	6	7	8	9	10	11	

Zweilagige Verlegung, Dübelung oberflächenbündig unter dem Gewebe

Tabelle 4: Dübeltellerdurchmesser **90 mm**, Dübelung auf der Plattenfläche

Dämmstoffdicke [mm]	$N_{Rk}$ [kN/Dübel]	charakteristische Einwirkungen aus Wind $w_{ek}$ [kN/m <sup>2</sup> ]								
		-1,00	-1,17	-1,34	-1,43	-1,50	-1,58	-1,65		
200 - 400	0,501	6	7	8	9	10	11	12		

**Mindestanzahlen der Dübel/m<sup>2</sup>** bei charakteristischer Zugtragfähigkeit der Dübel  $N_{Rk}$  im Untergrund für verschiedene Einwirkungen aus Wind  $w_{ek}$  **und** bei Beanspruchbarkeit des WDVS - **MW-Platten** mit den Abmessungen 800 mm x 625 mm

**Anlage 5.2.13**

Die folgenden Tabellen in den Anlagen 5.2.13 und 5.2.14 gelten für die Mineralwolle-Platte **"Putzträgerplatte Coverrock 036"** gemäß Abschnitt 2.1.1.2 b):

Einlagige Verlegung, Dübelung durch das Gewebe

Tabelle 1: Dübeltellerdurchmesser <b>60 mm</b> , Dübelung auf der Plattenfläche und Plattenfuge						
Dämmstoffdicke [mm]	$N_{Rk}$ [kN/Dübel]	charakteristische Einwirkungen aus Wind $w_{ek}$ [kN/m <sup>2</sup> ]				
		-0,56	-0,77	-1,00	-1,60	-2,20
60 - 200	0,45	4	5	6	10	14
60 - 200	≥ 0,6	4	4	5	8	11

Einlagige Verlegung, Dübelung oberflächenbündig unter dem Gewebe

Tabelle 2: Dübeltellerdurchmesser <b>60 mm</b> , Dübelung in der Fläche		
Dämmstoffdicke [mm]	Dübelanzahlen [Dü/m <sup>2</sup> ] Fläche	Beanspruchbarkeit des WDVS aus Wind [kN/m <sup>2</sup> ]
60 - 100	4	0,561
120 - 200	4	0,649
60 - 100	6	0,842
120 - 200	6	0,926
60 - 100	8	1,123
120 - 200	8	1,235
60 - 100	10	1,348
120 - 200	10	1,482
60 - 100	12	1,550
120 - 200	12	1,704
60 - 100	14	1,730
120 - 200	14	1,902
60 - 100	16	1,888
120 - 200	16	2,075

Einlagige Verlegung, Dübelung oberflächenbündig unter dem Gewebe

Tabelle 3: Dübeltellerdurchmesser <b>60 mm</b> , Dübelung in der Fläche und Fuge		
Dämmstoffdicke [mm]	Dübelanzahlen [Dü/m <sup>2</sup> ] Fläche/Fuge	Beanspruchbarkeit des WDVS aus Wind [kN/m <sup>2</sup> ]
60 - 100	0/4	0,561
120 - 200	0/4	0,595
60 - 100	2/4	0,842
120 - 200	2/4	0,892
60 - 100	4/4	1,123
120 - 200	4/4	1,189
60 - 100	4/6	1,348
120 - 200	4/6	1,439
60 - 100	6/6	1,550
120 - 200	6/6	1,670
60 - 100	10/4	1,730
120 - 200	10/4	1,882
60 - 100	10/6	1,888
120 - 200	10/6	2,075

**Mindestanzahlen der Dübel/m<sup>2</sup>** bei Beanspruchbarkeit des **Anlage 5.2.14**  
WDVS aus Wind - **MW-Platten** mit den Abmessungen  
800 mm x 625 mm

Einlagige Verlegung, Dübelung oberflächenbündig unter dem Gewebe

Tabelle 1: Dübeltellerdurchmesser <b>90 mm</b> , Dübelung in der Fläche		
Dämmstoffdicke [mm]	Dübelanzahlen [Dü/m <sup>2</sup> ] Fläche	Beanspruchbarkeit des WDVS aus Wind [kN/m <sup>2</sup> ]
60 - 100	4	0,653
120 - 200	4	0,917
60 - 100	6	0,842
120 - 200	6	0,990
60 - 100	8	1,123
120 - 200	8	1,320
60 - 100	10	1,368
120 - 200	10	1,556
60 - 100	12	1,598
120 - 200	12	1,754
60 - 100	14	1,814
120 - 200	14	1,915
60 - 100	16	2,016
120 - 200	16	2,037

Einlagige Verlegung, Dübelung oberflächenbündig unter dem Gewebe

Tabelle 2: Dübeltellerdurchmesser <b>90 mm</b> , Dübelung in der Fläche und Fuge		
Dämmstoffdicke [mm]	Dübelanzahlen [Dü/m <sup>2</sup> ] Fläche/Fuge	Beanspruchbarkeit des WDVS aus Wind [kN/m <sup>2</sup> ]
60 - 100	0/4	0,653
120 - 200	0/4	0,896
60 - 100	2/4	0,842
120 - 200	2/4	0,990
60 - 100	4/4	1,123
120 - 200	4/4	1,320
60 - 100	4/6	1,368
120 - 200	4/6	1,556
60 - 100	6/6	1,598
120 - 200	6/6	1,754
60 - 100	10/4	1,814
120 - 200	10/4	1,915
60 - 100	10/6	2,016
120 - 200	10/6	2,037

**Mindestanzahlen der Dübel/m<sup>2</sup>** bei Beanspruchbarkeit des **Anlage 5.2.15**  
 WDVS aus Wind - **MW-Platten** mit den Abmessungen  
 800 mm x 625 mm

Die folgenden Tabellen in der Anlage 5.2.15 gelten für die Mineralwolle-Platten "**Putzträgerplatte Coverrock**", "**Putzträgerplatte Coverrock II**" und "**Putzträgerplatte Coverrock 036**"

Verdübelung mit "**HTH**", **tiefversenkt**

Tabelle 1: Dübeltellerdurchmesser <b>60 mm</b> , Dübelung in der Fläche		
Dämmstoffdicke [mm]	Dübelanzahlen [Dü/m <sup>2</sup> ] Fläche	Beanspruchbarkeit des WDVS aus Wind [kN/m <sup>2</sup> ]
100 - 200	4	0,40
	6	0,53
	8	0,73
	10	0,80
	12	0,93
	14	1,00

Verdübelung mit "**termoz SV II ecotwist**", **tiefversenkt**

Tabelle 1: Dübeltellerdurchmesser <b>60 mm</b> , Dübelung in der Fläche		
Dämmstoffdicke [mm]	Dübelanzahlen [Dü/m <sup>2</sup> ] Fläche	Beanspruchbarkeit des WDVS aus Wind [kN/m <sup>2</sup> ] Dübelung in der Fläche
100 - 200	4	0,27
	6	0,40
	8	0,60
	10	0,73
	12	0,87

**Mindestanzahlen der Dübel/m<sup>2</sup>** bei charakteristischer Zugtragfähigkeit der Dübel  $N_{Rk}$  im Untergrund für verschiedene Einwirkungen aus Wind  $w_{ek}$  **und** bei Beanspruchbarkeit des WDVS- **MW-Platten**

**Anlage 5.2.16**

Die folgenden Tabellen in den Anlagen 5.2.16 und 5.2.17 gelten für die Mineralwolle-Platte **"Putzträgerplatte Coverrock plus"** gemäß Abschnitt 2.1.1.2 b):

Einlagige Verlegung, Abmessung: 800 mm x 625 mm, Dübelung durch das Gewebe

Tabelle 1: Dübeltellerdurchmesser <b>60 mm</b> , Dübelung auf der Plattenfläche und Plattenfuge						
Dämmstoffdicke [mm]	$N_{Rk}$ [kN/Dübel]	charakteristische Einwirkungen aus Wind $w_{ek}$ [kN/m <sup>2</sup> ]				
		-0,56	-0,77	-1,00	-1,60	-2,20
60 - 200	0,45	4	5	6	10	14
60 - 200	$\geq 0,6$	4	4	5	8	11

Einlagige Verlegung, Abmessung: 1200 mm x 400 mm, Dübelung oberflächenbündig unter dem Gewebe

Tabelle 2: Dübeltellerdurchmesser <b>60 mm</b> , Dübelung in der Fläche		
Dämmstoffdicke [mm]	Dübelanzahlen [Dü/m <sup>2</sup> ] Fläche	Beanspruchbarkeit des WDVS aus Wind [kN/m <sup>2</sup> ]
60 - 100	4	0,585
120 - 180	4	0,676
60 - 100	6	0,877
120 - 180	6	0,965
60 - 100	8	1,169
120 - 180	8	1,286
60 - 100	10	1,404
120 - 180	10	1,543
60 - 100	12	1,615
120 - 180	12	1,775
60 - 100	14	1,802
120 - 180	14	1,981

Einlagige Verlegung, Abmessung: 1200 mm x 400 mm, Dübelung oberflächenbündig unter dem Gewebe

Tabelle 3: Dübeltellerdurchmesser <b>60 mm</b> , Dübelung in der Fläche und Fuge		
Dämmstoffdicke [mm]	Dübelanzahlen [Dü/m <sup>2</sup> ] Fläche/Fuge	Beanspruchbarkeit des WDVS aus Wind [kN/m <sup>2</sup> ]
60 - 100	0/4	0,585
120 - 180	0/4	0,619
60 - 100	2/4	0,877
120 - 180	2/4	0,929
60 - 100	4/4	1,169
120 - 180	4/4	1,239
60 - 100	4/6	1,404
120 - 180	4/6	1,499
60 - 100	6/6	1,615
120 - 180	6/6	1,740
60 - 100	10/4	1,802
120 - 180	10/4	1,960
60 - 100	10/6	1,967
120 - 180	10/6	2,161

**Mindestanzahlen der Dübel/m<sup>2</sup>** bei Beanspruchbarkeit des **Anlage 5.2.17**  
WDVS aus Wind - **MW-Platten** mit den Abmessungen  
1200 mm x 400 mm

Einlagige Verlegung, Dübelung oberflächenbündig unter dem Gewebe

Tabelle 1: Dübeltellerdurchmesser <b>90 mm</b> , Dübelung in der Fläche		
Dämmstoffdicke [mm]	Dübelanzahlen [Dü/m <sup>2</sup> ] Fläche	Beanspruchbarkeit des WDVS aus Wind [kN/m <sup>2</sup> ]
60 - 100	4	0,681
120 - 180	4	0,956
60 - 100	6	0,877
120 - 180	6	1,031
60 - 100	8	1,169
120 - 180	8	1,375
60 - 100	10	1,424
120 - 180	10	1,621
60 - 100	12	1,665
120 - 180	12	1,827
60 - 100	14	1,890
120 - 180	14	1,994
60 - 100	16	2,100
120 - 180	16	2,122

Einlagige Verlegung, Dübelung oberflächenbündig unter dem Gewebe

Tabelle 2: Dübeltellerdurchmesser <b>90 mm</b> , Dübelung in der Fläche und Fuge		
Dämmstoffdicke [mm]	Dübelanzahlen [Dü/m <sup>2</sup> ] Fläche/Fuge	Beanspruchbarkeit des WDVS aus Wind [kN/m <sup>2</sup> ]
60 - 100	0/4	0,681
120 - 180	0/4	0,933
60 - 100	2/4	0,877
120 - 180	2/4	1,031
60 - 100	4/4	1,169
120 - 180	4/4	1,375
60 - 100	4/6	1,424
120 - 180	4/6	1,621
60 - 100	6/6	1,665
120 - 180	6/6	1,827
60 - 100	10/4	1,890
120 - 180	10/4	1,994
60 - 100	10/6	2,100
120 - 180	10/6	2,122

**Mindestanzahlen der Dübel/m<sup>2</sup>** bei charakteristischer Zugtragfähigkeit der Dübel  $N_{Rk}$  im Untergrund für verschiedene Einwirkungen aus Wind  $w_{ek}$  - **MW-Platten** mit den Abmessungen 800 mm x 625 mm

**Anlage 5.2.18**

Die folgenden Tabellen in der Anlage 5.2.18 gelten für Mineralwolle-Platte **"Putzträgerplatte WVP 1-040"** gemäß Abschnitt 2.1.1.2 b):

Einlagige Verlegung, Dübelung durch das Gewebe

Tabelle 1: Dübeltellerdurchmesser <b>60 mm</b> , Dübelung auf der Plattenfläche und Plattenfuge						
Dämmstoffdicke [mm]	$N_{Rk}$ [kN/Dübel]	charakteristische Einwirkungen aus Wind $w_{ek}$ [kN/m <sup>2</sup> ]				
		-0,56	-0,77	-1,00	-1,60	-2,20
40 - 200	0,45	4	6	7	10	14
40 - 200	≥ 0,6	4	4	5	8	11

Einlagige Verlegung, Dübelung oberflächenbündig unter dem Gewebe

Tabelle 2: Dübeltellerdurchmesser <b>60 mm</b> , Dübelung auf der Plattenfläche und Plattenfuge						
Dämmstoffdicke [mm]	$N_{Rk}$ [kN/Dübel]	charakteristische Einwirkungen aus Wind $w_{ek}$ [kN/m <sup>2</sup> ]				
		-0,56	-0,77	-1,00	-1,60	-2,20
40 - 50	0,45	5	6	8	10	14
40 - 50	≥ 0,6	5	5	6	8	12
60 - 200	0,45	4	6	8	10	14
60 - 200	≥ 0,6	4	5	6	8	12



**Mindestanzahlen der Dübel/m<sup>2</sup>** bei charakteristischer Zugtragfähigkeit der Dübel  $N_{Rk}$  im Untergrund für verschiedene Einwirkungen aus Wind  $w_{ek}$  **und** bei Beanspruchbarkeit des WDVS - **MW-Platten** mit den Abmessungen 800 mm x 625 mm

**Anlage 5.2.19**

Die folgenden Tabellen in den Anlagen 5.2.19 bis 5.2.22 gelten für die Mineralwolle-Platte **"Putzträgerplatte WVP 1-035"** gemäß Abschnitt 2.1.1.2 b):

Einlagige bzw. zweilagige Verlegung, Dübelung durch das Gewebe

Tabelle 1: Dübeltellerdurchmesser <b>60 mm</b> , Dübelung auf der Plattenfläche und Plattenfuge						
Dämmstoffdicke [mm]	$N_{Rk}$ [kN/Dübel]	charakteristische Einwirkungen aus Wind $w_{ek}$ [kN/m <sup>2</sup> ]				
		-0,56	-0,77	-1,00	-1,60	-2,20
40 - 50	≥ 0,45	4	6	8	10	14
60 - 200	≥ 0,45	4	6	8	10	14
200 - 400	≥ 0,45	-	6	8	10	14

Einlagige Verlegung, Dübelung oberflächenbündig unter dem Gewebe

Tabelle 2: Dübeltellerdurchmesser <b>90 mm</b> , Dübelung auf der Plattenfläche und Plattenfuge						
Dämmstoffdicke [mm]	$N_{Rk}$ [kN/Dübel]	charakteristische Einwirkungen aus Wind $w_{ek}$ [kN/m <sup>2</sup> ]				
		-0,56	-0,77	-1,00	-1,60	-2,20
60 - 200	0,45	4	6	8	10	14

Zweilagige Verlegung, Mindestdicke der oberen Lage 100 mm, Dübelung oberflächenbündig unter dem Gewebe

Tabelle 3: Dübeltellerdurchmesser <b>90 mm</b> , Dübelung in der Fläche		
Dämmstoffdicke [mm]	Dübelanzahlen [Dü/m <sup>2</sup> ] Fläche	Beanspruchbarkeit des WDVS aus Wind [kN/m <sup>2</sup> ]
200 - 400	6	1,151
200 - 400	8	1,224
200 - 400	10	1,298
200 - 400	12	1,371

Zweilagige Verlegung, Mindestdicke der oberen Lage 100 mm, Dübelung oberflächenbündig unter dem Gewebe

Tabelle 4: Dübeltellerdurchmesser <b>90 mm</b> , Dübelung in der Fläche und Fuge		
Dämmstoffdicke [mm]	Dübelanzahlen [Dü/m <sup>2</sup> ] Fläche/Fuge	Beanspruchbarkeit des WDVS aus Wind [kN/m <sup>2</sup> ]
200 - 400	2/4	0,944
200 - 400	4/4	1,148
200 - 400	4/6	1,149
200 - 400	6/6	1,186

Einlagige Verlegung, Dübelung oberflächenbündig unter dem Gewebe

Tabelle 5: Dübeltellerdurchmesser <b>110 mm</b> , Dübelung auf der Plattenfläche und Plattenfuge				
Dämmstoffdicke [mm]	$N_{Rk}$ [kN/Dübel]	charakteristische Einwirkungen aus Wind $w_{ek}$ [kN/m <sup>2</sup> ]		
		-0,56	-0,77	-1,00
60 - 200	≥ 0,45	4	6	8

**Mindestanzahlen der Dübel/m<sup>2</sup>** bei Beanspruchbarkeit des **Anlage 5.2.20**  
WDVS aus Wind - **MW-Platten** mit den Abmessungen  
800 mm x 625 mm

Einlagige Verlegung, Dübelung oberflächenbündig unter dem Gewebe

Tabelle 1: Dübeltellerdurchmesser **60 mm**, Dübelung in der Fläche

Dämmstoffdicke [mm]	Dübelanzahlen [Dü/m <sup>2</sup> ] Fläche	Beanspruchbarkeit des WDVS aus Wind [kN/m <sup>2</sup> ]
60 - 79	4	0,551
80 - 200	4	0,677
60 - 79	6	0,806
80 - 200	6	1,016
60 - 79	8	1,047
80 - 200	8	1,350
60 - 79	10	1,274
80 - 200	10	1,660
60 - 79	12	1,488
80 - 200	12	1,944

Einlagige Verlegung, Dübelung oberflächenbündig unter dem Gewebe

Tabelle 2: Dübeltellerdurchmesser **60 mm**, Dübelung in der Fläche und Fuge

Dämmstoffdicke [mm]	Dübelanzahlen [Dü/m <sup>2</sup> ] Fläche/Fuge	Beanspruchbarkeit des WDVS aus Wind [kN/m <sup>2</sup> ]
60 - 79	0/4	0,396
80 - 200	0/4	0,492
60 - 79	2/4	0,652
80 - 200	2/4	0,830
60 - 79	4/4	0,900
80 - 200	4/4	1,168
60 - 79	4/6	1,054
80 - 200	4/6	1,384
60 - 79	6/6	1,278
80 - 200	6/6	1,674

Einlagige Verlegung, "**ejotherm STR U/STR U 2G**", **versenkt**, Schneidetiefe 20 mm

Tabelle 3: Dübeltellerdurchmesser **60 mm**, Dübelung in der Fläche

Dämmstoffdicke [mm]	Dübelanzahlen [Dü/m <sup>2</sup> ] Fläche	Beanspruchbarkeit des WDVS aus Wind [kN/m <sup>2</sup> ]
120 - 200	4	0,636
120 - 200	6	0,878
120 - 200	8	1,070
120 - 200	10	1,214
120 - 200	12	1,305
120 - 200	14	1,345

**Mindestanzahlen der Dübel/m<sup>2</sup>** bei Beanspruchbarkeit des **Anlage 5.2.21**  
WDVS aus Wind - **MW-Platten** mit den Abmessungen  
800 mm x 625 mm

Einlagige Verlegung, Dübelung oberflächenbündig unter dem Gewebe

Tabelle 1: Dübeltellerdurchmesser <b>90 mm</b> , Dübelung in der Fläche		
Dämmstoffdicke [mm]	Dübelanzahlen [Dü/m <sup>2</sup> ] Fläche	Beanspruchbarkeit des WDVS aus Wind [kN/m <sup>2</sup> ]
60 - 79	4	0,728
80 - 200	4	1,027
60 - 79	6	1,092
80 - 200	6	1,540
60 - 79	8	1,456
80 - 200	8	2,053
60 - 79	10	1,790
80 - 200	10	2,200
60 - 79	12	2,100

Einlagige Verlegung, Dübelung oberflächenbündig unter dem Gewebe

Tabelle 2: Dübeltellerdurchmesser <b>90 mm</b> , Dübelung in der Fläche und Fuge		
Dämmstoffdicke [mm]	Dübelanzahlen [Dü/m <sup>2</sup> ] Fläche/Fuge	Beanspruchbarkeit des WDVS aus Wind [kN/m <sup>2</sup> ]
60 - 79	0/4	0,552
80 - 200	0/4	0,748
60 - 79	2/4	0,916
80 - 200	2/4	1,262
60 - 79	4/4	1,280
80 - 200	4/4	1,776
60 - 79	4/6	1,490
80 - 200	4/6	2,150
60 - 79	6/6	1,806
80 - 200	6/6	2,200

**Mindestanzahlen der Dübel/m<sup>2</sup>** bei Beanspruchbarkeit des **Anlage 5.2.22**  
 WDVS aus Wind - **MW-Platten** mit den Abmessungen  
 800 mm x 625 mm

Die folgenden Tabellen in der Anlage 5.2.22 gelten für die Mineralwolle-Platte **"Putzträgerplatte WVP 1-035"**

Verdübelung mit **"HTH"**, tiefversenkt

Tabelle 1: Dübeltellerdurchmesser <b>60 mm</b> , Dübelung in der Fläche		
Dämmstoffdicke [mm]	Dübelanzahlen [Dü/m <sup>2</sup> ] Fläche	Beanspruchbarkeit des WDVS aus Wind [kN/m <sup>2</sup> ]
100 - 200	4	0,20
	6	0,27
	8	0,40
	10	0,47

Verdübelung mit **"termoz SV II ecotwist"**, tiefversenkt

Tabelle 1: Dübeltellerdurchmesser <b>60 mm</b> , Dübelung in der Fläche		
Dämmstoffdicke [mm]	Dübelanzahlen [Dü/m <sup>2</sup> ] Fläche	Beanspruchbarkeit des WDVS aus Wind [kN/m <sup>2</sup> ] Dübelung in der Fläche
100	4	0,26
	6	0,33
	8	0,47
	10	0,53
	12	0,60
> 120 - 200	4	0,20
	6	0,27
	8	0,40
	10	0,47
	12	0,53

**Mindestanzahlen der Dübel/m<sup>2</sup>** bei Beanspruchbarkeit des **Anlage 5.2.23**  
WDVS aus Wind - **MW-Platten** mit den Abmessungen  
1200 mm x 400 mm

Die folgenden Tabellen in den Anlagen 5.2.23 und 5.2.24 gelten für die Mineralwolle-Platte  
"Putzträgerplatte WVP 1-035 plus" gemäß Abschnitt 2.1.1.2 b):

Einlagige Verlegung, Dübelung oberflächenbündig unter dem Gewebe

Tabelle 1: Dübeltellerdurchmesser <b>60 mm</b> , Dübelung in der Fläche		
Dämmstoffdicke [mm]	Dübelanzahlen [Dü/m <sup>2</sup> ] Fläche	Beanspruchbarkeit des WDVS aus Wind [kN/m <sup>2</sup> ]
80 - 200	4	0,705
80 - 200	6	1,056
80 - 200	8	1,408
80 - 200	10	1,730
80 - 200	12	1,944

Einlagige Verlegung, Dübelung oberflächenbündig unter dem Gewebe

Tabelle 2: Dübeltellerdurchmesser <b>60 mm</b> , Dübelung in der Fläche und Fuge		
Dämmstoffdicke [mm]	Dübelanzahlen [Dü/m <sup>2</sup> ] Fläche/Fuge	Beanspruchbarkeit des WDVS aus Wind [kN/m <sup>2</sup> ]
80 - 200	0/4	0,513
80 - 200	2/4	0,864
80 - 200	4/4	1,218
80 - 200	4/6	1,442
80 - 200	6/6	1,650

Zweilagige Verlegung, Mindestdicke der oberen Lage 100 mm, Dübelung oberflächenbündig unter dem Gewebe

Tabelle 3: Dübeltellerdurchmesser <b>90 mm</b> , Dübelung in der Fläche		
Dämmstoffdicke [mm]	Dübelanzahlen [Dü/m <sup>2</sup> ] Fläche	Beanspruchbarkeit des WDVS aus Wind [kN/m <sup>2</sup> ]
200 - 400	6	1,200
200 - 400	8	1,274
200 - 400	10	1,353
200 - 400	12	1,371

Zweilagige Verlegung, Mindestdicke der oberen Lage 100 mm, Dübelung oberflächenbündig unter dem Gewebe

Tabelle 4: Dübeltellerdurchmesser <b>90 mm</b> , Dübelung in der Fläche und Fuge		
Dämmstoffdicke [mm]	Dübelanzahlen [Dü/m <sup>2</sup> ] Fläche/Fuge	Beanspruchbarkeit des WDVS aus Wind [kN/m <sup>2</sup> ]
200 - 400	2/4	0,983
200 - 400	4/4	1,186

**Mindestanzahlen der Dübel/m<sup>2</sup>** bei Beanspruchbarkeit des **Anlage 5.2.24**  
WDVS aus Wind - **MW-Platten** mit den Abmessungen  
1200 mm x 400 mm

Einlagige Verlegung, "**ejotherm STR U/STR U 2G**", **versenkt**, Schneidtiefe 20 mm

Tabelle 1: Dübeltellerdurchmesser <b>60 mm</b> , Dübelung in der Fläche		
Dämmstoffdicke [mm]	Dübelanzahlen [Dü/m <sup>2</sup> ] Fläche	Beanspruchbarkeit des WDVS aus Wind [kN/m <sup>2</sup> ]
120 - 200	4	0,663
120 - 200	6	0,913
120 - 200	8	1,116
120 - 200	10	1,261
120 - 200	12	1,363

Einlagige Verlegung, Dübelung oberflächenbündig unter dem Gewebe

Tabelle 2: Dübeltellerdurchmesser <b>90 mm</b> , Dübelung in der Fläche		
Dämmstoffdicke [mm]	Dübelanzahlen [Dü/m <sup>2</sup> ] Fläche	Beanspruchbarkeit des WDVS aus Wind [kN/m <sup>2</sup> ]
80 - 200	4	1,072
80 - 200	6	1,606
80 - 200	8	2,141
80 - 200	10	2,200

Einlagige Verlegung, Dübelung oberflächenbündig unter dem Gewebe

Tabelle 3: Dübeltellerdurchmesser <b>90 mm</b> , Dübelung in der Fläche und Fuge		
Dämmstoffdicke [mm]	Dübelanzahlen [Dü/m <sup>2</sup> ] Fläche/Fuge	Beanspruchbarkeit des WDVS aus Wind [kN/m <sup>2</sup> ]
80 - 200	0/6	0,780
80 - 200	2/4	1,314
80 - 200	4/4	1,851
80 - 200	4/6	2,200

**Mindestanzahlen der Dübel/m<sup>2</sup>** bei charakteristischer Zugtragfähigkeit der Dübel  $N_{Rk}$  im Untergrund für verschiedene Einwirkungen aus Wind  $w_{ek}$  - **MW-Lamelle** mit den Abmessungen 1200 mm x 200 mm

### Anlage 5.3

Die folgende Tabelle in der Anlage 5.3 gilt für die Mineralwolle-Lamellen **"Putzträgerlamelle FKL"**, **"Putzträgerlamelle FKL C1"**, **"Putzträgerlamelle FKL C2"**, **"Putzträgerlamelle FAL 1"**, **"Putzträgerlamelle FAL 1cc"**, **"Putzträgerlamelle Speedrock, RP-PL"**, **"Putzträgerlamelle Speedrock I"** und **"Putzträgerlamelle Speedrock II"** gemäß Abschnitt 2.1.1.2 c):

Einlagige Verlegung, Dübelung durch das Gewebe

Tabelle 1: Dübeltellerdurchmesser <b>60 mm</b> , Dübelung auf der Plattenfläche und Plattenfuge						
Dämmstoffdicke [mm]	$N_{Rk}$ [kN/Dübel]	charakteristische Einwirkungen aus Wind $w_{ek}$ [kN/m <sup>2</sup> ]				
		-0,56	-0,77	-1,00	-1,60	-2,20
40 - 200	0,45	4	6	7	10	14
40 - 200	≥ 0,6	4	4	5	8	11

Einlagige Verlegung, Dübelung oberflächenbündig unter dem Gewebe

Tabelle 2: Dübeltellerdurchmesser <b>140 mm</b> , Dübelung auf der Plattenfläche und Plattenfuge						
Dämmstoffdicke [mm]	$N_{Rk}$ [kN/Dübel]	charakteristische Einwirkungen aus Wind $w_{ek}$ [kN/m <sup>2</sup> ]				
		-0,56	-0,77	-1,00	-1,60	-2,20
40 - 200	0,45	4	6	7	10	14
40 - 200	≥ 0,6	4	4	5	8	11

Die folgende Tabelle gilt für die Mineralwolle-Lamellen **"Putzträgerlamelle WVl 1"**, **"Putzträgerlamelle WVl 2"** und **"Putzträgerlamelle WVl 3"**

Einlagige Verlegung, Dübelung oberflächenbündig unter dem Gewebe

Tabelle 1: Dübeltellerdurchmesser <b>110 mm</b> , Dübelung auf der Plattenfläche und Plattenfuge						
Dämmstoffdicke [mm]	$N_{Rk}$ [kN/Dübel]	charakteristische Einwirkungen aus Wind $w_{ek}$ [kN/m <sup>2</sup> ]				
		-0,56	-0,77	-1,00	-1,60	-2,20
40 - 200	≥ 0,45	4	6	8	10	14

## Abminderung der Wärmedämmung

## Anlage 6.1

Die Wärmebrückenwirkung der Dübel ist wie folgt zu berücksichtigen:

$$U_c = U + \chi \cdot n \quad \text{in } W/(m^2 \cdot K)$$

- Dabei ist:
- $U_c$  korrigierter Wärmedurchgangskoeffizient des Bauteils
  - $U$  Wärmedurchgangskoeffizient des ungestörten Bauteils in  $W/(m^2 \cdot K)$
  - $\chi$  punktbezogener Wärmedurchgangskoeffizient eines Dübels in  $W/K$
  - $n$  Dübelanzahl/ $m^2$  (Durchschnitt der Fassadenbereiche)

Eine Berücksichtigung der Wärmebrückenwirkung kann entfallen, sofern die maximale Dübelanzahl  $n$  pro  $m^2$  Wandfläche (Durchschnitt der Fassadenbereiche) in Abhängigkeit von der Wärmeleitfähigkeit des Dämmstoffs, der Dämmstoffdicke und dem Wärmedurchgangskoeffizienten des Dübels den Festlegungen der Tabellen 1 bis 3 entspricht.

Eine Berücksichtigung kann ebenfalls entfallen, sofern im Einzelfall nachgewiesen ist, dass die Erhöhung des Wärmedurchgangskoeffizienten des ungestörten Bauteils durch die Wärmebrückenwirkung der Dübel 3 % nicht überschreitet.

**Tabelle 1:** Anzahl der Dübel pro  $m^2$  bis zu der eine Berücksichtigung im U-Wert nicht erforderlich ist bei einem Bemessungswert der Wärmeleitfähigkeit des Dämmstoffs ab  $\lambda = 0,040 W/(m \cdot K)$

$\chi$ in $W/K$	Dämmdicke in mm					
	$d \leq 50$	$50 < d \leq 100$	$100 < d \leq 150$	$150 < d \leq 200$	$200 < d \leq 250$	$250 < d$
0,004	5	3	2	1	1	1
0,003	7	4	2	2	2	1
0,002	10	5	4	3	2	2
0,001	16 <sup>a)</sup>	11	7	6	5	4

<sup>a)</sup> Maximale Dübelanzahl ohne gegenseitige Beeinflussung

**Tabelle 2:** Anzahl der Dübel pro  $m^2$  bis zu der eine Berücksichtigung im U-Wert nicht erforderlich ist bei einem Bemessungswert der Wärmeleitfähigkeit des Dämmstoffs ab  $\lambda = 0,035 W/(m \cdot K)$

$\chi$ in $W/K$	Dämmdicke in mm					
	$d \leq 50$	$50 < d \leq 100$	$100 < d \leq 150$	$150 < d \leq 200$	$200 < d \leq 250$	$250 < d$
0,004	4	2	2	1	1	1
0,003	6	3	2	2	1	1
0,002	9	5	3	3	2	2
0,001	16 <sup>a)</sup>	10	7	5	4	3

<sup>a)</sup> Maximale Dübelanzahl ohne gegenseitige Beeinflussung



**Abminderung der Wärmedämmung**

**Anlage 6.2**

**Tabelle 3:** Anzahl der Dübel pro m<sup>2</sup> bis zu der eine Berücksichtigung im U-Wert nicht erforderlich ist bei einem Bemessungswert der Wärmeleitfähigkeit des Dämmstoffs ab  $\lambda = 0,032 \text{ W/(m}\cdot\text{K)}$

$\chi$ in W/K	Dämmdicke in mm					
	$d \leq 50$	$50 < d \leq 100$	$100 < d \leq 150$	$150 < d \leq 200$	$200 < d \leq 250$	$250 < d$
0,004	4	2	2	1	1	1
0,003	5	3	2	2	1	1
0,002	8	4	3	2	2	2
0,001	16 <sup>a)</sup>	9	6	5	4	3

<sup>a)</sup> Maximale Dübelanzahl ohne gegenseitige Beeinflussung

**Tabelle 4:** Anzahl der Dübel pro m<sup>2</sup> bis zu der eine Berücksichtigung im U-Wert nicht erforderlich ist bei einem Bemessungswert der Wärmeleitfähigkeit des Dämmstoffs ab  $\lambda = 0,030 \text{ W/(m}\cdot\text{K)}$

$\chi$ in W/K	Dämmdicke in mm					
	$d \leq 50$	$50 < d \leq 100$	$100 < d \leq 150$	$150 < d \leq 200$	$200 < d \leq 250$	$250 < d$
0,004	4	2	1	1	1	1
0,003	5	3	2	1	1	1
0,002	8	4	3	2	2	1
0,001	15	8	6	4	3	3

**Ermittlung des Korrekturwertes  $\Delta R_{w,WDVS}$   
für WDVS mit EPS-Platten**

**Anlage 7.1.1**

Der Korrekturwert  $\Delta R_{w,WDVS}$  für WDVS mit EPS-Dämmplatten ist nach folgender Gleichung zu ermitteln:

$$\Delta R_{w,WDVS} = \Delta R_w - K_K - K_{TW}$$

mit :  $\Delta R_w$  Korrekturwert in Abhängigkeit von der Resonanzfrequenz nach Tabelle 1

$K_K$  Korrektur für die prozentuale Klebefläche nach Tabelle 2

$K_{TW}$  Korrektur für das bewertete Schalldämm-Maß der Trägerwand nach Tabelle 3

**Tabelle 1:** Korrekturwert in Abhängigkeit von der Resonanzfrequenz

Resonanzfrequenz $f_R$ [Hz]	Korrekturwert $\Delta R_w$ [dB]
	EPS-Platten nach Abschnitt 2.1.1.2 a) mit Dübeln
$f_R \leq 60$ Hz	11
$60 \text{ Hz} < f_R \leq 70$ Hz	10
$70 \text{ Hz} < f_R \leq 80$ Hz	9
$80 \text{ Hz} < f_R \leq 90$ Hz	8
$90 \text{ Hz} < f_R \leq 100$ Hz	6
$100 \text{ Hz} < f_R \leq 120$ Hz	5
$120 \text{ Hz} < f_R \leq 140$ Hz	3
$140 \text{ Hz} < f_R \leq 160$ Hz	2
$160 \text{ Hz} < f_R \leq 180$ Hz	1
$180 \text{ Hz} < f_R \leq 200$ Hz	0
$200 \text{ Hz} < f_R \leq 220$ Hz	0
$220 \text{ Hz} < f_R \leq 240$ Hz	-1
$240 \text{ Hz} < f_R$	-2

Formel zur Berechnung der Resonanzfrequenz:

$$f_R \cong 160 \sqrt{\frac{s'}{m'_P}} \text{ Hz}$$

Mit

$s'$  : dynamische Steifigkeit der Dämmplatten in MN/m<sup>3</sup>

$m'_P$  : Flächenmasse der Bekleidungsschicht (Unterputz + Schlussbeschichtung) in kg/m<sup>2</sup>

Die Berechnung der Resonanzfrequenz erfolgt mit dem Wert der für die dynamische Steifigkeit gemäß Abschnitt 2.1.1.2 a).

**Ermittlung des Korrekturwertes  $\Delta R_{w,WDVS}$   
für WDVS mit EPS-Platten**

**Anlage 7.1.2**

**Tabelle 2:** Korrektur für die prozentuale Klebefläche

prozentuale Klebefläche [%]	$K_K$ [dB]
40	0
60	1
80	2
100	3

**Tabelle 3:** Korrektur für das bewertete Schalldämm-Maß der Trägerwand

Resonanzfrequenz $f_R$ [Hz]	$K_{TW}$ [dB] in Abhängigkeit vom bewerteten Schalldämm-Maß der Trägerwand $R_{w,O}$ [dB], ermittelt nach DIN 4109-32 <sup>1</sup>					
	43 - 45	46 - 48	49 - 51	52 - 54	55 - 57	58 - 61
$f_R \leq 60$ Hz	-10	-7	-3	0	3	7
60 Hz < $f_R \leq 80$ Hz	-9	-6	-3	0	3	6
80 Hz < $f_R \leq 100$ Hz	-8	-5	-3	0	3	5
100 Hz < $f_R \leq 140$ Hz	-6	-4	-2	0	2	4
140 Hz < $f_R \leq 200$ Hz	-4	-3	-1	0	1	3
200 Hz < $f_R \leq 300$ Hz	-2	-1	-1	0	1	1
300 Hz < $f_R \leq 400$ Hz	0	0	0	0	0	0
400 Hz < $f_R \leq 500$ Hz	1	1	0	0	0	-1
500 Hz < $f_R$	2	1	1	0	-1	-1

Der für  $\Delta R_{w,WDVS}$  ermittelte Wert ist auf den Bereich  $-6 \text{ dB} \leq \Delta R_w \leq 16 \text{ dB}$  zu begrenzen.

<sup>1</sup> DIN 4109-32

Schallschutz im Hochbau – Teil 32: Daten für die rechnerischen Nachweise des Schallschutzes (Bauteilkatalog) – Massivbau

### Ermittlung des Korrekturwertes $\Delta R_{w,WDVS}$ für WDVS mit Mineralwolle-Dämmstoffen

### Anlage 7.2.1

Der Korrekturwert  $\Delta R_{w,WDVS}$  für WDVS mit Mineralwolle-Dämmplatten ist nach folgender Gleichung zu ermitteln:

$$\Delta R_{w,WDVS} = \Delta R_w - K_K - K_s - K_{TW}$$

- mit :
- $\Delta R_w$  Korrekturwert in Abhängigkeit von der Resonanzfrequenz nach Tabelle 1
  - $K_K$  Korrektur für die prozentuale Klebefläche nach Tabelle 2
  - $K_s$  Korrektur für den längenbezogenen Strömungswiderstand nach Tabelle 3
  - $K_{TW}$  Korrektur für das bewertete Schalldämm-Maß der Trägerwand nach Tabelle 4

**Tabelle 1:** Korrekturwert in Abhängigkeit von der Resonanzfrequenz

Resonanzfrequenz $f_R$ [Hz]	Korrekturwert $\Delta R_w$ [dB]
	MW-Platten nach Abschnitt 2.1.1.2 b) und MW-Lamellen nach Abschnitt 2.1.1.2 c) mit Dübeln
$f_R \leq 60$ Hz	12
$60 \text{ Hz} < f_R \leq 70$ Hz	11
$70 \text{ Hz} < f_R \leq 80$ Hz	10
$80 \text{ Hz} < f_R \leq 90$ Hz	8
$90 \text{ Hz} < f_R \leq 100$ Hz	7
$100 \text{ Hz} < f_R \leq 120$ Hz	6
$120 \text{ Hz} < f_R \leq 140$ Hz	4
$140 \text{ Hz} < f_R \leq 160$ Hz	2
$160 \text{ Hz} < f_R \leq 180$ Hz	1
$180 \text{ Hz} < f_R \leq 200$ Hz	0
$200 \text{ Hz} < f_R \leq 220$ Hz	-1
$220 \text{ Hz} < f_R \leq 240$ Hz	-2
$240 \text{ Hz} < f_R$	-2

Formel zur Berechnung der Resonanzfrequenz

$$f_R \cong 160 \sqrt{\frac{s'}{m'_P}} \text{ Hz}$$

Mit

- $s'$  : dynamische Steifigkeit der Dämmplatten in  $\text{MN/m}^3$
- $m'_P$  : Flächenmasse der Putzschicht in  $\text{kg/m}^2$

Die Berechnung der Resonanzfrequenz erfolgt mit dem Wert der dynamischen Steifigkeit nach Abschnitt 2.1.1.2 b) und c)

**Tabelle 2:** Korrektur für die prozentuale Klebefläche

prozentuale Klebefläche [%]	$K_K$ [dB]
40	0
60	1
80	2
100	3

**Ermittlung des Korrekturwertes  $\Delta R_{w,WDVS}$   
für WDVS mit Mineralwolle-Dämmstoffen**

**Anlage 7.2.2**

**Tabelle 3:** Korrektur für den längenbezogenen Strömungswiderstand gemäß Abschnitt 2.1.1.2

längenbezogener Strömungs- widerstand $r$ [kPa s/m <sup>2</sup> ]	$K_S$ [dB]	
	Mineralwolle-Platte	Mineralwolle-Lamelle
10	3	6
15	2	4
20	2	2
25	1	0
30	0	-2
35	0	-4
40	-1	-6

**Tabelle 4:** Korrektur für das bewertete Schalldämm-Maß der Trägerwand

Resonanzfrequenz $f_R$ [Hz]	$K_{TW}$ [dB] in Abhängigkeit vom bewerteten Schalldämm-Maß der Trägerwand $R_{w,O}$ [dB], ermittelt nach DIN 4109-32 <sup>2</sup>					
	43 - 45	46 - 48	49 - 51	52 - 54	55 - 57	58 - 61
$f_R \leq 60$ Hz	-10	-7	-3	0	3	7
60 Hz < $f_R \leq 80$ Hz	-9	-6	-3	0	3	6
80 Hz < $f_R \leq 100$ Hz	-8	-5	-3	0	3	5
100 Hz < $f_R \leq 140$ Hz	-6	-4	-2	0	2	4
140 Hz < $f_R \leq 200$ Hz	-4	-3	-1	0	1	3
200 Hz < $f_R \leq 300$ Hz	-2	-1	-1	0	1	1
300 Hz < $f_R \leq 400$ Hz	0	0	0	0	0	0
400 Hz < $f_R \leq 500$ Hz	1	1	0	0	0	-1
500 Hz < $f_R$	2	1	1	0	-1	-1

Der für  $\Delta R_{w,WDVS}$  ermittelte Wert ist auf den Bereich  $-6 \text{ dB} \leq \Delta R_w \leq 16 \text{ dB}$  zu begrenzen.

### Ermittlung des Korrekturwertes $\Delta R_{w,WDVS}$ für WDVS mit zweilagiger Dämmstoffschicht

### Anlage 7.3

Der Korrekturwert  $\Delta R_{w,WDVS}$  für WDVS mit zweilagiger Dämmstoffschicht (MW) kann wie für WDVS mit einlagiger Dämmstoffschicht (siehe Anlage 7.2.1 und 7.2.2) ermittelt werden, sofern die flächenbezogene Masse der Verklebung zwischen den beiden Dämmstoffschichten maximal  $4,0 \text{ kg/m}^2$  beträgt sowie außerdem 40% der Masse des gesamten Außenputzes nicht überschreitet.

Die Berechnung der Resonanzfrequenz des zweilagigen WDVS erfolgt dabei mit der resultierenden dynamischen Steifigkeit der zweilagigen Dämmstoffschicht.

Die resultierende dynamische Steifigkeit  $s'_{\text{res}}$  wird wie folgt ermittelt:

$$s'_{\text{res}} = \left( \frac{1}{s'_1} + \frac{1}{s'_2} \right)^{-1}$$

mit:  $s'_1$  dynamische Steifigkeit der Dämmstoffschicht 1

$s'_2$  dynamische Steifigkeit der Dämmstoffschicht 2

**Der für  $\Delta R_{w,WDVS}$  ermittelte Wert ist auf den Bereich  $-6 \text{ dB} \leq \Delta R_w \leq 16 \text{ dB}$  zu begrenzen.**

Anordnung der konstruktiven Brandschutzmaßnahmen  
gemäß Abschnitt 3.2.4.2

Anlage 8

Brandriegel gegen Brandeinwirkung von außen

**BR 1-3:**  
vollflächig angeklebt mit mineralischem  
Klebemörtel und zusätzlich gedübelt

**Zusatz-BR**

- maximal 1,0 m unterhalb von angrenzenden brennbaren Bauprodukten (z. B. Dächer)
- vollflächig angeklebt mit Klebemörtel



Gebäudeausschnitt



Außenwandöffnung



Brandriegel alle 2 Geschosse gemäß  
Abschnitt 3.2.4.3 des Bescheides

Sturzschutz / 3-seitige Einhausung gemäß  
Abschnitt 3.2.4.3 des Bescheides

Zusatz-BR

maximal 1,0 m  
unterhalb von  
angrenzenden  
brennbaren  
Bauprodukten  
(z. B. Dächer)

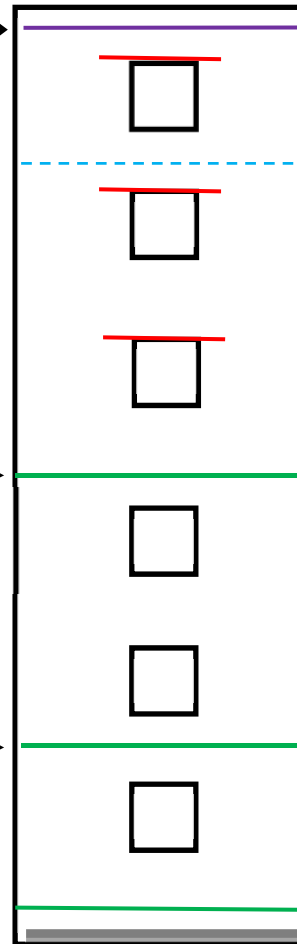
3. BR

In Höhe der Decke  
über dem  
3. Geschoss

2. BR

In Höhe der  
Decke über dem  
1. Geschoss

1. BR



Bereich mit  
• BR mind. alle 2 Geschosse oder  
• Sturzschutz über / um Außenwandöffnungen  
gemäß Abschnitt 3.2.4.3 des Bescheides

max. 8 m

max. 3 m

max. 0,9 m

Spritzwasser-  
sockel

## Sturzausführung bei Verwendung der Dämmplatten

"Fassadendämmplatte EPSe 035 WDV grau"

"Fassadendämmplatte EPSe 034 WDV grau"

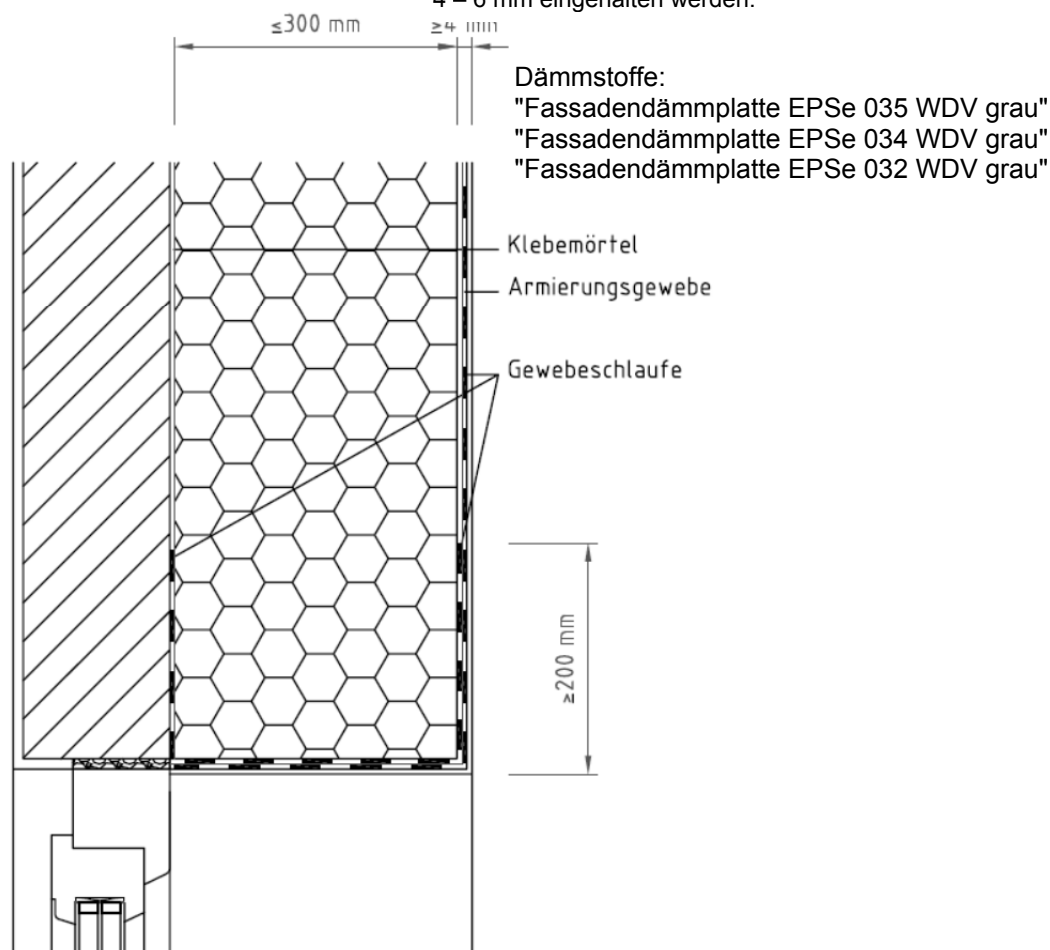
"Fassadendämmplatte EPSe 032 WDV grau"

## Anlage 9

Mineralische Putzsysteme (gemäß  
Anlage 3)  
(Unter- und Oberputz) müssen  
Schichtdicken von  $\geq 4$  mm einhalten

Dispersionsgebundene Putzsysteme (gemäß  
Anlage 3):

- bei Dämmstoffdicken  $\leq 200$  mm muss die Schichtdicke  $\geq 4$  mm bis  $\leq 10$  mm eingehalten werden.
- bei Dämmstoffdicken  $> 200$  mm bis  $\leq 300$  mm muss die Schichtdicke 4 – 6 mm eingehalten werden.



Es ist auf eine wärmebrückenfreie Ausbildung zu achten.



## Erklärung für die Bauart "WDVS"

## Anlage 10

Diese Bestätigung ist eine Übereinstimmungsbestätigung im Sinne des § 16 (5) MBO. Dieser Nachweis ist nach Fertigstellung des WDVS vom Unternehmer (Fachpersonal der ausführenden Firma\*) auszufüllen und dem Bauherrn (Auftraggeber) zu übergeben. Als zusätzliche Information über die verarbeiteten Komponenten können zusätzlich zum Dämmstoff auch die von weiteren Komponenten der Beipackzettel/ Kennzeichnung diesem Nachweis beigelegt werden.

\* Fachhandwerker/Fachunternehmer = Meisterbetriebe, die zur Ausführung von WDVS berechtigt sind und in Anlage A der Handwerksrolle eingetragen sind oder gleichwertig.

### Postanschrift des Gebäudes:

Straße/Hausnummer: \_\_\_\_\_ PLZ/Ort: \_\_\_\_\_

### Beschreibung des verarbeiteten WDVS:

Nummer der allgemeinen bauaufsichtlichen Zulassung/allgemeine Bauartgenehmigung:

Z-33.43- \_\_\_\_\_ vom \_\_\_\_\_

Handelsname des WDVS: \_\_\_\_\_

### Verarbeitete WDVS-Komponenten: (siehe Kennzeichnung)

➤ **Klebemörtel/Klebschaum:** Handelsname \_\_\_\_\_

- **Dämmstoff:**  EPS-Platten Abs. 2.1.1.2 a)  
 Mineralwolle-Platten Abs. 2.1.1.2 b)  
 Mineralwolle-Lamellen Abs. 2.1.1.2 c)

Handelsname: \_\_\_\_\_

Nennstärke: \_\_\_\_\_

Der Beipackzettel/Kennzeichnung des Dämmstoffs ist diesem Nachweis beizufügen.

- **Bewehrung:** Handelsname /Flächengewicht \_\_\_\_\_
- **Unterputz:** Handelsname / mittlere Dicke \_\_\_\_\_
- **ggf. Haftvermittler:** Handelsname / Auftragsmenge \_\_\_\_\_
- **Schlussbeschichtung (Oberputz/klinkerartige vorgefertigte Putzteile):**  
Handelsname / Korngröße bzw. mittlere Dicke bzw. Auftragsmenge \_\_\_\_\_
- **Dübel:** Handelsname / Anzahl je m<sup>2</sup> \_\_\_\_\_

- **Brandverhalten des WDVS:** (siehe Abschnitt 3.1.4 der o. g. Zulassung des WDVS)  
 normalentflammbar  schwerentflammbar  nichtbrennbar

- **Brandschutzmaßnahmen:** (s. Abschnitt 3.2.4.2 bzw. 3.2.4.3 der o. g. Zulassung des WDVS):  
 konstruktive Brandschutzmaßnahmen nach Abschnitt 3.2.4.2  
 Brandschutzmaßnahmen nach Abschnitt 3.2.4.3  
 ohne Sturzschutz  mit Sturzschutz/ dreiseitiger Umschließung  mit Brandriegel umlaufend  
 Brandschutzmaßnahme nach Abschnitt 3.2.4.3 d) ("purenotherm® WDVS (puren-PIR NE)")  
 alternative Sturzausbildung nach Anlage 9 \_\_\_\_\_  
 Brandschutzmaßnahme aus folgendem Dämmstoff: \_\_\_\_\_

### Postanschrift der ausführenden Firma:

Firma: \_\_\_\_\_ Straße/Hausnummer: \_\_\_\_\_

PLZ/Ort: \_\_\_\_\_ Staat: \_\_\_\_\_

Wir erklären hiermit, dass wir das oben beschriebene WDVS gemäß den Bestimmungen der o. g. allgemeinen bauaufsichtlichen Zulassung/allgemeine Bauartgenehmigung und ggf. den Verarbeitungshinweisen des Antragstellers eingebaut haben.

Datum/Unterschrift: \_\_\_\_\_