

## Bescheid

**über die Änderung und Ergänzung und  
Verlängerung der Geltungsdauer der  
allgemeinen bauaufsichtlichen Zulassung/  
allgemeinen Bauartgenehmigung  
vom 3. März 2009**

**Zulassungsstelle für Bauprodukte und Bauarten**

**Bautechnisches Prüfamt**

Eine vom Bund und den Ländern  
gemeinsam getragene Anstalt des öffentlichen Rechts

Mitglied der EOTA, der UEAtc und der WFTAO

**Datum:**

26.03.2019

**Geschäftszeichen:**

I 37.1-1.8.1-5/19

**Nummer:**

**Z-8.1-871**

**Geltungsdauer**

**vom: 26. März 2019**

**bis: 2. April 2020**

**Antragsteller:**

**MJ Gerüst GmbH**

Ziegelstraße 68

58840 Plettenberg

**Gegenstand dieses Bescheides:**

**Gerüstbauteile für das Gerüstsystem "MJ - Gerüst UNI 100"**

Dieser Bescheid ändert und ergänzt die allgemeine bauaufsichtliche Zulassung und verlängert die Geltungsdauer der allgemeinen bauaufsichtlichen Zulassung Nr. Z-8.1-871 vom 3. März 2009, geändert und ergänzt durch Bescheide vom 24. November 2009 und vom 25. März 2014. Mit diesem Bescheid wird zugleich eine allgemeine Bauartgenehmigung erteilt.

Dieser Bescheid umfasst fünf Seiten und eine Anlage. Er gilt nur in Verbindung mit der oben genannten allgemeinen bauaufsichtlichen Zulassung / allgemeinen Bauartgenehmigung und darf nur zusammen mit dieser verwendet werden.

DIBt

**Bescheid über die Änderung und Ergänzung und  
Verlängerung der Geltungsdauer der  
allgemeinen bauaufsichtlichen Zulassung/  
allgemeinen Bauartgenehmigung  
Nr. Z-8.1-871**

Seite 2 von 5 | 26. März 2019

## **ZU I ALLGEMEINE BESTIMMUNGEN**

Die Allgemeinen Bestimmungen der allgemeinen bauaufsichtlichen Zulassung und der allgemeinen Bauartgenehmigung Nr. Z-8.1-871 werden durch folgende Fassung ersetzt:

- 1 Mit diesem Bescheid ist die Verwendbarkeit bzw. Anwendbarkeit des Regelungsgegenstandes im Sinne der Landesbauordnungen nachgewiesen.
- 2 Dieser Bescheid ersetzt nicht die für die Durchführung von Bauvorhaben gesetzlich vorgeschriebenen Genehmigungen, Zustimmungen und Bescheinigungen.
- 3 Dieser Bescheid wird unbeschadet der Rechte Dritter, insbesondere privater Schutzrechte, erteilt.
- 4 Dem Verwender bzw. Anwender des Regelungsgegenstandes sind, unbeschadet weiter gehender Regelungen in den "Besonderen Bestimmungen", Kopien dieses Bescheides zur Verfügung zu stellen. Zudem ist der Verwender bzw. Anwender des Regelungsgegenstandes darauf hinzuweisen, dass dieser Bescheid an der Verwendungs- bzw. Anwendungsstelle vorliegen muss. Auf Anforderung sind den beteiligten Behörden ebenfalls Kopien zur Verfügung zu stellen.
- 5 Dieser Bescheid darf nur vollständig vervielfältigt werden. Eine auszugsweise Veröffentlichung bedarf der Zustimmung des Deutschen Instituts für Bautechnik. Texte und Zeichnungen von Werbeschriften dürfen diesem Bescheid nicht widersprechen, Übersetzungen müssen den Hinweis "Vom Deutschen Institut für Bautechnik nicht geprüfte Übersetzung der deutschen Originalfassung" enthalten.
- 6 Dieser Bescheid wird widerruflich erteilt. Die Bestimmungen können nachträglich ergänzt und geändert werden, insbesondere, wenn neue technische Erkenntnisse dies erfordern.
- 7 Dieser Bescheid bezieht sich auf die von dem Antragsteller gemachten Angaben und vorgelegten Dokumente. Eine Änderung dieser Grundlagen wird von diesem Bescheid nicht erfasst und ist dem Deutschen Institut für Bautechnik unverzüglich offenzulegen.
- 8 Die von diesem Bescheid umfasste allgemeine Bauartgenehmigung gilt zugleich als allgemeine bauaufsichtliche Zulassung für die Bauart.

**ZU II BESONDERE BESTIMMUNGEN**

Die Besonderen Bestimmungen der allgemeinen bauaufsichtlichen Zulassung / allgemeinen Bauartgenehmigung werden wie folgt geändert und ergänzt:

**a) Tabelle 1 wird wie folgt ergänzt:**

**Tabelle 1:** Bauteile für die Verwendung im "MJ – Gerüst UNI 100"

Bezeichnung	Anlage A, Seite	Regelungen für die Herstellung, Kennzeichnung und den Übereinstimmungsnachweis
Aluminiumboden mit Stahlkappen 0,41 – 3,00 m	59	geregelt in Z-8.1-184

**b) Der erste Absatz des Abschnitts 2.3.1 wird durch folgende Fassung ersetzt:**

Die Bestätigung der Übereinstimmung der Gerüstbauteile nach Tabelle 1 mit den Bestimmungen der von diesem Bescheid erfassten allgemeinen bauaufsichtlichen Zulassung muss für jedes Herstellwerk mit einer Übereinstimmungserklärung des Herstellers auf der Grundlage einer werkseigenen Produktionskontrolle und eines Übereinstimmungszertifikates einer hierfür anerkannten Zertifizierungsstelle sowie einer regelmäßigen Fremdüberwachung einschließlich einer Produktprüfung der Gerüstbauteile durch eine anerkannte Überwachungsstelle nach Maßgabe der folgenden Bestimmungen erfolgen.

**c) Tabelle 3 wird wie folgt ergänzt:**

**Tabelle 3:** Zuordnung der Beläge zu den Lastklassen

Bezeichnung	Anlage A, Seite	Feldweite $\ell$ [m]	Verwendung in Lastklasse
Aluminiumboden mit Stahlkappen 0,41 - 3,00 m	59	$\leq 2,00$	$\leq 6$
		2,50	$\leq 5$
		3,00	$\leq 4$

**d) Tabelle 5 wird wie folgt ergänzt:**

**Tabelle 5:** Bemessungswerte der horizontalen Wegfedern

Belag	nach Anlage A, Seite	Feldweite [m]	Lose $f_0$ [cm]	Steifigkeit $c_{\perp,d}$ [kN/cm]			Beanspruchbarkeit der Federkraft $F_{\perp,Rd}$ [kN]
				$0 \leq F_{\perp} < 2,27$ kN	$2,27$ kN $\leq F_{\perp} < 4,54$ kN	$4,54$ kN $\leq F_{\perp} < F_{\perp,Rd}$	
Aluminiumboden mit Stahlkappen 0,41 - 3,00 m *)	59	$\leq 3,00$	2,10	2,10		3,30	
*) in Verbindung mit einem weiteren Belag der Tabelle 5							

e) **Tabelle 6 wird wie folgt ergänzt:**

**Tabelle 6:** Bemessungswerte der horizontalen Kopplungsfedern

Belag	nach Anlage A, Seite	Feldweite [m]	Lose $f_o$ [cm]	Steifigkeit $c_{  ,d}$ [kN/cm]				Beanspruchbarkeit der Federkraft $F_{  ,Rd}$ [kN]
				$0 \leq F_{  } < 2,27$ kN	$2,27$ kN $\leq F_{  } < 4,54$ kN	$4,54$ kN $\leq F_{  } < 6,82$ kN	$6,82$ kN $\leq F_{  } < F_{  ,Rd}$	
Aluminiumboden mit Stahlkappen 0,41 - 3,00 m *)	59	$\leq 3,00$	1,0	6,90	---	---	4,50	
*) in Verbindung mit einem weiteren Belag der Tabelle 6								

f) **Abschnitt 4.1 wird wie folgt ergänzt:**

Der Auf-, Um- und Abbau der Gerüste hat unter Beachtung der Aufbau- und Verwendungsanleitung<sup>1</sup> des Herstellers zu erfolgen, die nicht Gegenstand dieses Bescheides ist.

Die bauausführende Firma hat zur Bestätigung der Übereinstimmung der errichteten Arbeits- und Schutzgerüste mit der von diesem Bescheid erfassten allgemeinen Bauartgenehmigung eine Übereinstimmungserklärung gemäß §§ 16 a Abs.5, 21 Abs. 2 MBO abzugeben.

**ZU ANLAGE A**

g) **Anlage A wird durch die Seite 59 ergänzt.**

**ZU ANLAGE B**

h) **Der erste Absatz des Abschnitts B.4 wird durch folgende Fassung ersetzt:**

In allen horizontalen Ebenen (Gerüstlagen) sind in jedem Gerüstfeld Belagtafeln bzw. Böden mit aussteifender Wirkung gemäß Tabelle B.5 einzubauen. Dabei dürfen alle Belagtafeln und Böden nach Tabelle B.5 auch vermischt in einem Gerüstfeld eingebaut werden. In diesem Fall ist für die Verwendbarkeit der ungünstigste Einzelbelag maßgeblich, vgl. Tabelle B.5.

i) **Tabelle B.1 wird wie folgt ergänzt:**

**Tabelle B.1:** Bauteile der Regelausführung

Bezeichnung	Anlage A, Seite
Aluminiumboden mit Stahlkappen 0,41 - 3,00 m	59

<sup>1</sup> Die Aufbau- und Verwendungsanleitung hat den in der "Anwendungsrichtlinie für Arbeitsgerüste nach DIN EN 12811-1", siehe DIBt-Mitteilungen Heft 2/2006, gestellten Anforderungen zu entsprechen.

Bescheid über die Änderung und Ergänzung und  
Verlängerung der Geltungsdauer der  
allgemeinen bauaufsichtlichen Zulassung/  
allgemeinen Bauartgenehmigung  
Nr. Z-8.1-871

Seite 5 von 5 | 26. März 2019

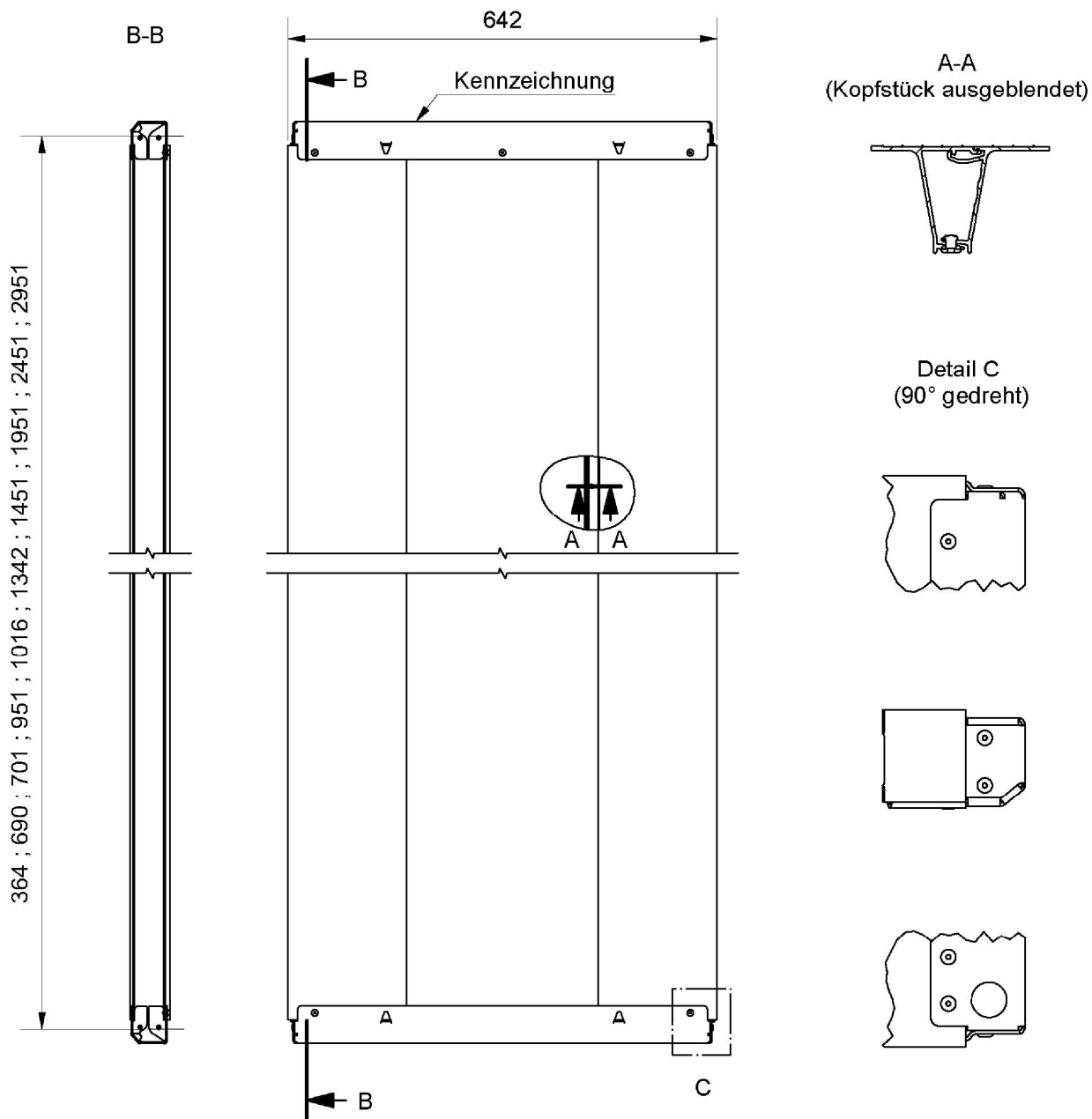
j) Tabelle B.5 wird neu eingefügt:

**Tabelle B.5:** Verwendung der Beläge in den Hauptfeldern der Regelausführung ohne Durchstiegsböden

Belag	Anlage A, Seite	Anzahl Beläge	LK 4	LK 5	LK 6
Vollholz-Belagtafel	3 und 4	3	$l \leq 2,5 \text{ m}$	$l \leq 2,0 \text{ m}$	---
Stahl-Belagtafel	5	3	$l \leq 2,5 \text{ m}$	$l \leq 2,0 \text{ m}$	$l \leq 2,0 \text{ m}$
Aluminiumbelagtafel	6	3	$l \leq 3,0 \text{ m}$	$l \leq 2,5 \text{ m}$	$l \leq 2,0 \text{ m}$
Stahl-Belagtafel	49	3	$l \leq 3,0 \text{ m}$	$l \leq 2,5 \text{ m}$	$l \leq 2,0 \text{ m}$
Aluminiumboden mit Stahlkappen	59	1 + 1 <sup>*)</sup>	**)	**)	**)
<sup>*)</sup> zusätzlicher wählbarer Belag nach Anlage A, Seite 3, 4, 5, 6 oder 49 <sup>**)</sup> Verwendbarkeit gemäß des zusätzlich gewählten Belags <sup>*)</sup>					

Andreas Schult  
Referatsleiter

Beglaubigt



Bauteil gemäß Z-8.1-184

Abm. [m]	Gew. [kg]
3,00	21,2
2,50	17,8
2,00	14,5
1,50	11,1
1,10	10,6
0,74	8,1

**UNI 100**

Aluminiumboden  
mit Stahlkappen

0,41 ; 0,74 ; 0,75 ; 1,00 ; 1,10 ; 1,39 ; 1,50 ; 2,00 ; 2,50 ; 3,00 m

Anlage A, Seite 59