

**Allgemeine
bauaufsichtliche
Zulassung/
Allgemeine
Bauartgenehmigung**

**Zulassungsstelle für Bauprodukte und Bauarten
Bautechnisches Prüfamt**

Eine vom Bund und den Ländern
gemeinsam getragene Anstalt des öffentlichen Rechts
Mitglied der EOTA, der UEAtc und der WFTAO

Datum:

04.02.2020

Geschäftszeichen:

II 19.1-1.33.43-1086/6

Nummer:

Z-33.43-1086

Geltungsdauer

vom: **21. Januar 2020**

bis: **21. Januar 2025**

Antragsteller:

Baunit GmbH

Reckenberg 12

87541 Bad Hindelang/Allgäu

Gegenstand dieses Bescheides:

**Wärmedämm-Verbundsystem mit angedübelten und angeklebten Holzfaserdämmplatten für die
Verwendung auf mineralischen Untergründen
"Baunit ÖkoFassade"**

Der oben genannte Regelungsgegenstand wird hiermit allgemein bauaufsichtlich
zugelassen/genehmigt.

Dieser Bescheid umfasst zehn Seiten und sechs Anlagen mit sechs Blatt.

DIBt

I ALLGEMEINE BESTIMMUNGEN

- 1 Mit diesem Bescheid ist die Verwendbarkeit bzw. Anwendbarkeit des Regelungsgegenstandes im Sinne der Landesbauordnungen nachgewiesen.
- 2 Dieser Bescheid ersetzt nicht die für die Durchführung von Bauvorhaben gesetzlich vorgeschriebenen Genehmigungen, Zustimmungen und Bescheinigungen.
- 3 Dieser Bescheid wird unbeschadet der Rechte Dritter, insbesondere privater Schutzrechte, erteilt.
- 4 Dem Verwender bzw. Anwender des Regelungsgegenstandes sind, unbeschadet weitergehender Regelungen in den "Besonderen Bestimmungen", Kopien dieses Bescheides zur Verfügung zu stellen. Zudem ist der Verwender bzw. Anwender des Regelungsgegenstandes darauf hinzuweisen, dass dieser Bescheid an der Verwendungs- bzw. Anwendungsstelle vorliegen muss. Auf Anforderung sind den beteiligten Behörden ebenfalls Kopien zur Verfügung zu stellen.
- 5 Dieser Bescheid darf nur vollständig vervielfältigt werden. Eine auszugsweise Veröffentlichung bedarf der Zustimmung des Deutschen Instituts für Bautechnik. Texte und Zeichnungen von Werbeschriften dürfen diesem Bescheid nicht widersprechen, Übersetzungen müssen den Hinweis "Vom Deutschen Institut für Bautechnik nicht geprüfte Übersetzung der deutschen Originalfassung" enthalten.
- 6 Dieser Bescheid wird widerruflich erteilt. Die Bestimmungen können nachträglich ergänzt und geändert werden, insbesondere, wenn neue technische Erkenntnisse dies erfordern.
- 7 Dieser Bescheid bezieht sich auf die von dem Antragsteller gemachten Angaben und vorgelegten Dokumente. Eine Änderung dieser Grundlagen wird von diesem Bescheid nicht erfasst und ist dem Deutschen Institut für Bautechnik unverzüglich offenzulegen.
- 8 Die von diesem Bescheid umfasste allgemeine Bauartgenehmigung gilt zugleich als allgemeine bauaufsichtliche Zulassung für die Bauart.

II BESONDERE BESTIMMUNGEN

1 Regelungsgegenstand und Verwendungs- bzw. Anwendungsbereich

Zulassungsgegenstand ist das Wärmedämm-Verbundsystem (WDVS) mit der Handelsbezeichnung "Baumit ÖkoFassade". Es besteht aus Platten aus Holzfasern (WF), die am Untergrund angeklebt und durch Dübel befestigt werden, einem mit Textilglas-Gittergewebe bewehrten Unterputz und einer Schlussbeschichtung (Oberputz). Ergänzend ist ein Haftvermittler als Komponente des WDVS möglich.

Alle für das WDVS eines Bauvorhabens erforderlichen Komponenten sind vom Antragsteller dieser allgemeinen bauaufsichtlichen Zulassung zu liefern bzw. liefern zu lassen. Die Komponenten werden vom Antragsteller oder einem Lieferanten werksmäßig hergestellt.

Der Zulassungsgegenstand darf auf Außenwänden aus Mauerwerk und Beton mit oder ohne Putz verwendet werden.

Genehmigungsgegenstand ist die Bauart des WDVS, mit den Bestimmungen, wie es auf der Baustelle aus diesen genannten Komponenten herzustellen ist. Der Untergrund muss dafür fest, trocken, fett- und staubfrei sein. Die dauerhafte Verträglichkeit eventuell vorhandener Beschichtungen mit dem Klebemörtel ist zu prüfen.

Der Untergrund muss eine ausreichende Tragfähigkeit für den Einsatz von Dübeln besitzen. Bei Untergründen aus Mauerwerk ohne Putz oder Beton ohne Putz kann eine ausreichende Festigkeit in der Regel ohne weitere Nachweise vorausgesetzt werden.

Unebenheiten bis 2 cm/m dürfen überbrückt werden; größere Unebenheiten müssen mechanisch egalisiert oder durch einen geeigneten Putz ausgeglichen werden.

Der Bescheid basiert auf den beim DIBt eingereichten Unterlagen. Änderungen am WDVS oder den Komponenten oder deren Herstellungsverfahren, die dazu führen, dass die hinterlegten Daten und Informationen nicht mehr korrekt sind, sind vor ihrer Einführung dem DIBt mitzuteilen. Das DIBt wird darüber entscheiden, ob sich solche Änderungen auf den Bescheid auswirken, und ggf. feststellen, ob eine zusätzliche Beurteilung oder eine Änderung des Bescheides erforderlich ist.

2 Bestimmungen für das Bauprodukt

2.1 Eigenschaften und Zusammensetzung

2.1.1 Komponenten

2.1.1.1 Klebemörtel

Für die Befestigung der Dämmstoffe muss der Klebemörtel "multiContact MC 55 W" verwendet werden.

2.1.1.2 Dämmstoffe

Als Dämmstoffe müssen die Holzfaser-Dämmplatten "Pavatex Diffutherm", "STEICOprotect M", "STEICOprotect H" oder "STEICOprotect M dry" verwendet werden. Die Holzfaser-Dämmplatten weisen neben den hinterlegten Angaben folgende Eigenschaften auf:

Bezeichnung	Pavatex Diffutherm	STEICO protect M	STEICO protect H	STEICO protect M dry
Dicke [mm]	60, 80, 100, 120	80, 100	60, 80, 100	60, 80, 100, 120, 140, 160
Rohdichte [kg/m ³]	170 oder 210	220	250	140
maximales Plattenformat [mm x mm]	1290 x 780	1325 x 600		

Die Dämmplatten dürfen eine Nut- und Feder-Kantenprofilierung aufweisen.

2.1.1.3 Bewehrungen

Als Bewehrungen müssen die beschichteten Textilglas-Gittergewebe "StarTex Grob" oder "StarTex Fein" verwendet werden.

2.1.1.4 Unterputz

Als Unterputz muss das mit dem Klebemörtel nach Abschnitt 2.1.1.1 identische Produkt "multiContact MC 55 W" verwendet werden.

2.1.1.5 Haftvermittler

Als Haftvermittler zwischen Unterputz und Schlussbeschichtung dürfen die Produkte "PremiumPrimer DG 27" oder "UniPrimer" verwendet werden.

2.1.1.6 Schlussbeschichtungen

Als Schlussbeschichtungen (Oberputze) müssen die in der Anlage 2 aufgeführten Produkte verwendet werden.

2.1.1.7 Dübel

Für die Befestigung der Dämmplatten nach Abschnitt 2.1.1.2 müssen die Dübel "Schraubdübel STR U 2G", "Schraubdübel S (STR)", "thermotop Schraubdübel", "Schlagdübel NTK U", "Schlagdübel H1", "Schlagdübel N (NTK)" oder "thermotop Schlagdübel" mit einem Tellerdurchmesser von mindestens 60 mm verwendet werden.

2.1.1.8 Zubehörteile

Es dürfen normalentflammbare Zubehörteile wie z. B. Sockel-, Kanten- und Fugenprofile verwendet werden, deren maximale Länge 3 m nicht überschreitet. Die eingesetzten Zubehörteile müssen mit dem verwendeten Putzsystem materialverträglich sein.

2.1.2 Wärmedämm-Verbundsystem (WDVS)

Der Aufbau des WDVS entspricht Anlage 1. Die möglichen Systemkombinationen einschließlich der zulässigen Dicken bzw. Auftragsmengen der Putzkomponenten nach Abschnitt 2.1.1.1 und 2.1.1.4 bis 2.1.1.6 sind der Anlage 2 zu entnehmen.

2.1.2.1 Standsicherheit des WDVS

Das WDVS trägt die charakteristischen Einwirkungen aus Wind gemäß der Anlage 4 in Abhängigkeit der verwendeten Dämmstoff-Dübel-Kombination für den in Abschnitt 1 dieses Bescheides genannten Anwendungsbereich ab, sofern die Ausführung gemäß Abschnitt 3.2 erfolgt.

2.1.2.2 Brandverhalten des WDVS

Das WDVS erfüllt die Anforderungen an Baustoffe der Baustoffklasse B2 nach DIN 4102-1¹.

2.1.2.3 Wärme- und Feuchteschutz des WDVS

Für den rechnerischen Nachweis des Wärmeschutzes des WDVS ist in Abhängigkeit des verwendeten Dämmstoffes folgender Bemessungswert der Wärmeleitfähigkeit λ_B anzusetzen:

Bezeichnung des Dämmstoffs	Bemessungswert λ_B [W/(m·K)]
Pavatex Diffutherm	0,045
STEICOprotect M	0,048
STEICOprotect H	0,050
STEICOprotect M dry	0,042

¹ DIN 4102-1:1998-05

Brandverhalten von Baustoffen und Bauteilen – Teil 1: Baustoffe; Begriffe, Anforderungen und Prüfungen

Für den Feuchteschutz des WDVS sind die w - und s_d -Werte für den Unterputz und die Schlussbeschichtungen ggf. mit den Haftvermittlern gemäß Anlage 3 dieses Bescheides zu berücksichtigen.

2.1.2.4 Schallschutz des WDVS

Der Korrekturwert $\Delta R_{w,WDVS}$, der beim Nachweis des Schallschutzes (Schutz gegen Außenlärm) für das WDVS für die Massivwand ohne WDVS zu berücksichtigen ist, ist mit einem Wert $\Delta R_{w,WDVS}$ von -6 dB in Ansatz zu bringen.

2.2 Herstellung, Verpackung, Transport, Lagerung und Kennzeichnung

2.2.1 Herstellung

Die Komponenten nach Abschnitt 2.1.1 sind werksseitig herzustellen. Das WDVS wird auf der Baustelle aus den Komponenten hergestellt.

2.2.2 Verpackung, Transport, Lagerung

Die Komponenten müssen nach den Angaben des Antragstellers gelagert und vor Beschädigung geschützt werden.

2.2.3 Kennzeichnung

Die Kennzeichnung des Bauproduktes nach Abschnitt 2.1.2 mit dem Übereinstimmungszeichen (Ü-Zeichen) ist gemäß des § 21(4) der MBO entsprechenden landesrechtlichen Regelung sowie der einschlägigen landesrechtlichen Übereinstimmungsverordnung abzugeben. Die Kennzeichnung darf nur erfolgen, wenn die Voraussetzungen nach Abschnitt 2.3 erfüllt sind.

Es sind außerdem anzugeben:

- Handelsnamen des WDVS und der zum Einsatz kommenden Komponenten
- Lagerungsbedingungen

Auf der Verpackung oder dem Beipackzettel/Lieferschein der einzelnen Komponenten des WDVS ist die jeweilige Handelsbezeichnung anzugeben.

2.3 Übereinstimmungsbestätigung

2.3.1 Übereinstimmungsbestätigung durch Übereinstimmungszertifikat

Die Bestätigung der Übereinstimmung des WDVS mit den Bestimmungen der von dem Bescheid erfassten allgemeinen bauaufsichtlichen Zulassung muss für jedes Herstellwerk mit einer Übereinstimmungserklärung des Herstellers auf der Grundlage der werkseigenen Produktionskontrolle und eines Übereinstimmungszertifikates einer Zertifizierungsstelle sowie einer regelmäßigen Fremdüberwachung durch eine anerkannte Überwachungsstelle nach Maßgabe der folgenden Bestimmungen erfolgen.

Für die Erteilung des Übereinstimmungszertifikats und die Fremdüberwachung einschließlich der dabei durchzuführenden Produktprüfungen hat der Antragsteller eine hierfür anerkannte Zertifizierungsstelle sowie eine hierfür anerkannte Überwachungsstelle einzuschalten.

Die Übereinstimmungserklärung hat der Antragsteller durch Kennzeichnung des Bauprodukts mit dem Übereinstimmungszeichen (Ü-Zeichen) unter Hinweis auf den Verwendungszweck abzugeben.

Dem Deutschen Institut für Bautechnik ist von der Zertifizierungsstelle eine Kopie des von ihr erteilten Übereinstimmungszertifikats zur Kenntnis zu geben.

2.3.2 Werkseigene Produktionskontrolle

In jedem Herstellwerk ist eine werkseigene Produktionskontrolle einzurichten und durchzuführen. Unter werkseigener Produktionskontrolle wird die vom Hersteller bzw. Lieferanten vorzunehmende kontinuierliche Überwachung der Produktion verstanden, mit der dieser sicherstellt, dass die von ihm hergestellten Komponenten den Bestimmungen der von diesem Bescheid erfassten allgemeinen bauaufsichtlichen Zulassung entsprechen.

Im Rahmen der werkseigenen Produktionskontrolle sind die Prüfungen, Kontrollen und Auswertungen durchzuführen, die im beim Deutschen Institut für Bautechnik hinterlegten Prüf- und Überwachungsplan² enthalten und somit Bestandteil der von diesem Bescheid erfassten allgemeinen bauaufsichtlichen Zulassung sind.

Die Ergebnisse der werkseigenen Produktionskontrolle sind aufzuzeichnen und auszuwerten. Die Aufzeichnungen müssen mindestens folgende Angaben enthalten:

- Handelsnamen des Bauproduktes und der Komponenten bzw. des Ausgangsmaterials und der Bestandteile
- Art der Kontrolle oder Prüfung
- Datum der Herstellung und der Prüfung des Bauproduktes und der Komponente bzw. des Ausgangsmaterials oder der Bestandteile
- Ergebnis der Kontrollen und Prüfungen und, soweit zutreffend, Vergleich mit den Anforderungen
- Unterschrift des für die werkseigene Produktionskontrolle Verantwortlichen

Die Aufzeichnungen sind mindestens fünf Jahre aufzubewahren und der für die Fremdüberwachung eingeschalteten Überwachungsstelle vorzulegen. Sie sind dem Deutschen Institut für Bautechnik und der zuständigen obersten Bauaufsichtsbehörde auf Verlangen vorzulegen.

Bei ungenügendem Prüfergebnis sind vom Hersteller bzw. Lieferanten unverzüglich die erforderlichen Maßnahmen zur Abstellung des Mangels zu treffen. Komponenten, die den Anforderungen nicht entsprechen, sind so zu handhaben, dass Verwechslungen mit übereinstimmenden ausgeschlossen werden. Nach Abstellung des Mangels ist - soweit technisch möglich und zum Nachweis der Mängelbeseitigung erforderlich - die betreffende Prüfung unverzüglich zu wiederholen.

2.3.3 Fremdüberwachung

In jedem Herstellwerk sind das Werk und die werkseigene Produktionskontrolle durch eine Fremdüberwachung regelmäßig zu überprüfen, mindestens jedoch zweimal jährlich.

Im Rahmen der Fremdüberwachung ist eine Erstprüfung durchzuführen, sind Proben nach dem Prüfplan zu entnehmen und zu prüfen. Die Probenahme und Prüfungen obliegen jeweils der anerkannten Überwachungsstelle. Es sind mindestens die Prüfungen, Kontrollen und Auswertungen durchzuführen, die im beim Deutschen Institut für Bautechnik hinterlegten Prüf- und Überwachungsplan² enthalten und die somit Bestandteil der von diesem Bescheid erfassten allgemeinen bauaufsichtlichen Zulassung sind.

Die Ergebnisse der Zertifizierung und Fremdüberwachung sind mindestens fünf Jahre aufzubewahren. Sie sind von der Zertifizierungsstelle bzw. der Überwachungsstelle dem Deutschen Institut für Bautechnik und der zuständigen obersten Bauaufsichtsbehörde auf Verlangen vorzulegen.

3 Bestimmungen für Planung, Bemessung und Ausführung

3.1 Planung und Bemessung

3.1.1 Standsicherheitsnachweis

3.1.1.1 Nachweisführung

Der Nachweis der Standsicherheit des Genehmigungsgegenstandes der Bauart WDVS ist auf der Grundlage der charakteristischen Einwirkungen aus Wind gemäß Abschnitt 2.1.2.1 erbracht.

²

Der Prüf- und Überwachungsplan ist ein vertraulicher Bestandteil der in diesem Bescheid geregelten allgemeinen bauaufsichtlichen Zulassung, der für die Fremdüberwachung eingeschalteten zugelassenen Stelle sowie ggf. auszugsweise dem Hersteller und Lieferanten vom Antragsteller zur Verfügung gestellt wird.

Der Nachweis des Abtrags der Lasten aus Eigengewicht und hygrothermischen Einwirkungen ist für das im Abschnitt 2.1.2 genannte WDVS bei einer Verarbeitung gemäß Abschnitt 3.2 erbracht.

Die charakteristische Zugtragfähigkeit der Dübel im Verankerungsgrund (Wand) sowie mögliche Verwendungsbeschränkungen sind den Eignungsnachweisen nach Anlage 4 zu entnehmen.

3.1.1.2 Fugenüberbrückung

Das WDVS darf nicht zur Überbrückung von Dehnungsfugen in den Außenwandflächen (z. B. der Fugen in den Außenwandflächen von Plattenbauten bei Verwendung von Dreischichtplatten) angewendet werden.

3.1.2 Wärmeschutz und klimabedingter Feuchteschutz

Es ist ein rechnerischer Nachweis des Wärmeschutzes für die Bauart WDVS zu führen. Für die dabei anzusetzenden Bemessungswerte des Dämmstoffs gelten die Bestimmungen des Abschnitts 2.1.2.3. Das Putzsystem darf vernachlässigt werden.

Für den Nachweis des klimabedingten Feuchteschutzes gilt DIN 4108-3. Für das WDVS sind die Angaben in Abschnitt 2.1.2.3 zu berücksichtigen.

Die Minderung der Wärmedämmung durch die Wärmebrückenwirkung der Dübel muss dabei nach Anlage 5 berücksichtigt werden.

Bei bestimmten Wettersituationen und abhängig von der Wärmedämmung der tragenden Wandkonstruktion können sich die Befestigungselemente an der Putzoberfläche durch Unterschiede in der Tauwasser- oder Reifbildung gegenüber der ungestörten Wand vorübergehend abzeichnen.

Bei Detailplanungen sowie bei der Ausführung von Anschlüssen und Durchdringungen des WDVS ist auf die Verminderung von Wärmebrücken zu achten.

3.1.3 Schallschutz

Der Nachweis des Schallschutzes (Schutz gegen Außenlärm) ist für die Bauart WDVS nach DIN 4109-1³ und DIN 4109-2⁴ zu führen. Für den Nachweis des Schallschutzes ist das bewertete Schalldämm-Maß $R_{w,WDVS}$ der Wandkonstruktion (Massivwand mit WDVS) nach folgender Gleichung zu ermitteln:

$$R_{w,WDVS} = R_{w,O} + \Delta R_{w,WDVS}$$

mit: $R_{w,O}$ bewertetes Schalldämm-Maß der Massivwand ohne WDVS, ermittelt nach DIN 4109-32⁵

$\Delta R_{w,WDVS}$ Korrekturwert ermittelt nach Abschnitt 2.1.2.4

3.1.4 Brandschutz

Das WDVS ist dort anwendbar werden, wo die bauaufsichtliche Anforderung für Außenwandbekleidungen normalentflammbar besteht.

3.2 Ausführung

3.2.1 Anforderungen an den Antragsteller und die ausführende Firma

– Antragsteller

Der Antragsteller ist verpflichtet, die Besonderen Bestimmungen dieses Bescheides und alle Informationen über erforderliche weitere Einzelheiten zur einwandfreien Ausführung der Bauart den mit Planung, Bemessung und Ausführung des WDVS betrauten Personen zur Verfügung zu stellen.

³ DIN 4109-1 Schallschutz im Hochbau – Teil 1: Mindestanforderungen

⁴ DIN 4109-2 Schallschutz im Hochbau – Teil 2: Rechnerische Nachweise der Erfüllung der Anforderungen

⁵ DIN 4109-32 Schallschutz im Hochbau – Teil 32: Daten für die rechnerischen Nachweise des Schallschutzes (Bauteilkatalog) – Massivbau

- Ausführende Firma (Unternehmer)

Das Fachpersonal der ausführenden Firma hat sich über die Besonderen Bestimmungen dieses Bescheides sowie über alle für eine einwandfreie Ausführung der Bauart erforderlichen weiteren Einzelheiten beim Antragsteller zu informieren.

Die ausführende Firma hat gemäß Anlage 6 die Übereinstimmung der Bauart WDVS mit der in diesem Bescheid geregelten allgemeinen Bauartgenehmigung zu erklären. Diese Erklärung ist dem Bauherrn zu überreichen.

3.2.2 Allgemeines

Für das WDVS dürfen nur die im Abschnitt 2.1.1 und in Anlage 2 genannten Komponenten und deren Kombination gemäß folgender Bestimmungen sowie unter Berücksichtigung der Vorgaben aus Planung und Bemessung (s. Abschnitt 3.1) angewendet und ausgeführt werden.

Bei der Verarbeitung und Erhärtung der Mörtelkomponenten dürfen keine Temperaturen unter +5 °C auftreten.

3.2.3 Klebemörtel

Der Klebemörtel ist nach den Vorgaben des Antragstellers unter Beachtung der Technischen Informationen zum jeweiligen Klebemörtel zu mischen. Der Klebemörtel ist mit einer Auftragsmenge nach Anlage 2 aufzubringen.

3.2.4 Anbringen der Dämmplatten

3.2.4.1 Allgemeines

Beschädigte Dämmplatten dürfen nicht eingebaut werden.

Die Dämmplatten sind durch geeignete Maßnahmen vor Feuchtigkeitsaufnahme zu schützen, insbesondere bei Lagerung auf der Baustelle und vor dem Aufbringen des Putzsystems.

3.2.4.2 Verklebung

Der Klebemörtel ist in zwei Arbeitsgängen auf die Dämmplatte aufzutragen, indem er zuerst in die Oberfläche der Dämmplatte eingearbeitet (Press-Spachtelung) und dann in einem zweiten Arbeitsgang "frisch in frisch" aufgetragen wird. Die Dämmplatten sind durch Auftragen einer umlaufenden Wulst am Plattenrand und Klebepunkten in der Mitte so mit Klebemörtel zu versehen, dass eine Verklebung von mindestens 40 % erreicht wird. Bei ebenen Untergründen ist auch eine vollflächige Verklebung mit Zahnspachtel möglich. Die Dämmplatten sind unverzüglich, spätestens nach 10 Minuten mit Druck an den Untergrund zu kleben.

Die Dämmplatten sind passgenau im Verband anzukleben. Zwischen den Platten dürfen keine offenen Fugen entstehen. Unvermeidbare Fehlstellen und Spalten müssen mit gleichwertigen Dämmstoffen geschlossen werden. Das Schließen von Fehlstellen und Spalten bis maximal 5 mm Breite mit normalentflammbarem Fugenschäum ist zulässig. In die Fugen darf kein Klebemörtel gelangen. Zur Vermeidung von Wärmebrücken dürfen die Kanten nicht bestrichen oder verschmutzt sein.

3.2.4.3 Verdübelung

Bei einlagiger Verlegung der Dämmplatten "Pavatex Diffutherm", "STEICoprotect M", "STEICoprotect H" und "STEICoprotect M dry" sind die Dübel unter dem Bewehrungsgewebe nach dem Erhärten des Klebemörtels, vor Aufbringen des Unterputzes zu setzen. Bei zweilagiger Verlegung der Dämmplatten "Pavatex Diffutherm" ist die erste Lage gemäß Abschnitt 3.2.4.2 mit Klebemörtel am Untergrund anzukleben und zusätzlich konstruktiv mit 4 Dübeln/m² im Untergrund zu verankern. Die zweite Dämmplattenlage wird durch die erste Dämmplattenlage hindurch nur mechanisch im Untergrund befestigt. Die Dübel sind unter dem Bewehrungsgewebe nach dem Erhärten des Klebemörtels der ersten Lage, vor Aufbringen des Unterputzes zu setzen.

Für die einlagige Dämmplattenverlegung und für die zweite Dämmplattenlage der zweilagigen Verlegung ist die Anzahl der zu setzenden Dübel und die Lage der Dübel der Anlage 4 zu entnehmen.

Die Lage der Dübel erfolgt in Anlehnung an DIN 55699⁶, Anhang A, Tabelle A.1. Bei anderen Plattenformaten ist die Dübelanzahl anzupassen.

3.2.5 Ausführen des Unterputzes und der Schlussbeschichtung

Nach dem Erhärten des Klebemörtels sind die Dämmplatten mit einem Unterputz nach Abschnitt 2.1.1.4 in einer Dicke nach Anlage 2 zu beschichten. Der Unterputz muss in die Oberfläche der Dämmplatte eingearbeitet werden (Press-Spachtelung). In einem zweiten Arbeitsgang ist der Unterputz "frisch in frisch" vollflächig auf die Dämmplatten aufzutragen.

Das Bewehrungsgewebe ist in die äußere Hälfte des Unterputzes einzuarbeiten. Stöße des Gewebes sind ca. 10 cm zu überlappen.

Vor Aufbringen der Schlussbeschichtung darf der Unterputz mit einem passenden Haftvermittler nach Abschnitt 2.1.1.5 versehen werden. Die Verträglichkeit der Haftvermittler zwischen Unterputz und Schlussbeschichtung ist Anlage 3 zu entnehmen.

Nach dem Erhärten des Unterputzes und ggf. des Haftvermittlers ist die Schlussbeschichtung (Oberputz) nach den Vorgaben des Antragstellers anzurühren und in einer Schichtdicke nach Anlage 2 dieses Bescheides aufzubringen.

3.2.6 Überbrückung von Dehnungs- und Anschlussfugen

Bei der Überbrückung von Dehnungsfugen in Außenwandflächen sind die Vorgaben aus Planung und Bemessung zu beachten (siehe Abschnitt 3.1.1.2).

Dehnungsfugen zwischen Gebäudeteilen müssen mit Dehnungsprofilen im WDVS berücksichtigt werden.

Anschlussfugen an bestehende Bauteile sind schlagregensicher zu schließen.

3.2.7 Weitere Hinweise

Als unterer Abschluss des WDVS muss ein Sockelprofil befestigt werden, sofern nicht ein vorspringender Sockel oder ein Übergang zu einer Sockeldämmung vorliegt. Die Anwendung im Spritzwasserbereich (H ca. 300 mm) bedarf besonderer Maßnahmen.

Die Fensterbänke müssen schlagregensicher z. B. mit Hilfe von eingeputzten U-Profilen ohne Behinderung der Dehnung eingepasst werden. Der obere Abschluss des WDVS muss gegen Witterungseinflüsse abgedeckt werden.

In Bereichen, in denen mit erhöhter mechanischer Belastung zu rechnen ist, können besondere Maßnahmen erforderlich sein.

Abweichende Ausführungen des WDVS von den Vorgaben dieses Bescheids sind im Einzelfall zu beurteilen und bedürfen ggf. zusätzlicher Nachweise.

⁶ DIN 55699:2017-08

Anwendung und Verarbeitung von außenseitigen Wärmedämm-Verbundsystemen (WDVS) mit Dämmstoffen aus expandiertem Polystyrol-Hartschaum (EPS) oder Mineralwolle (MW)

4 Bestimmungen für Nutzung, Unterhalt und Wartung

Die Schlussbeschichtungen (Oberputze) müssen für die vollständige Erhaltung der Leistungseigenschaften des WDVS instandgehalten werden. Die Instandhaltung schließt mindestens ein:

- Sichtkontrolle des WDVS
- Reparaturen von unfallbedingten, örtlich begrenzten Beschädigungen
- die Instandhaltung mit Komponenten, die mit dem WDVS übereinstimmen (möglicherweise nach dem Reinigen oder entsprechender Vorbehandlung)

Erforderliche Reparaturen sind durchzuführen, sobald die Notwendigkeit erkannt worden ist.

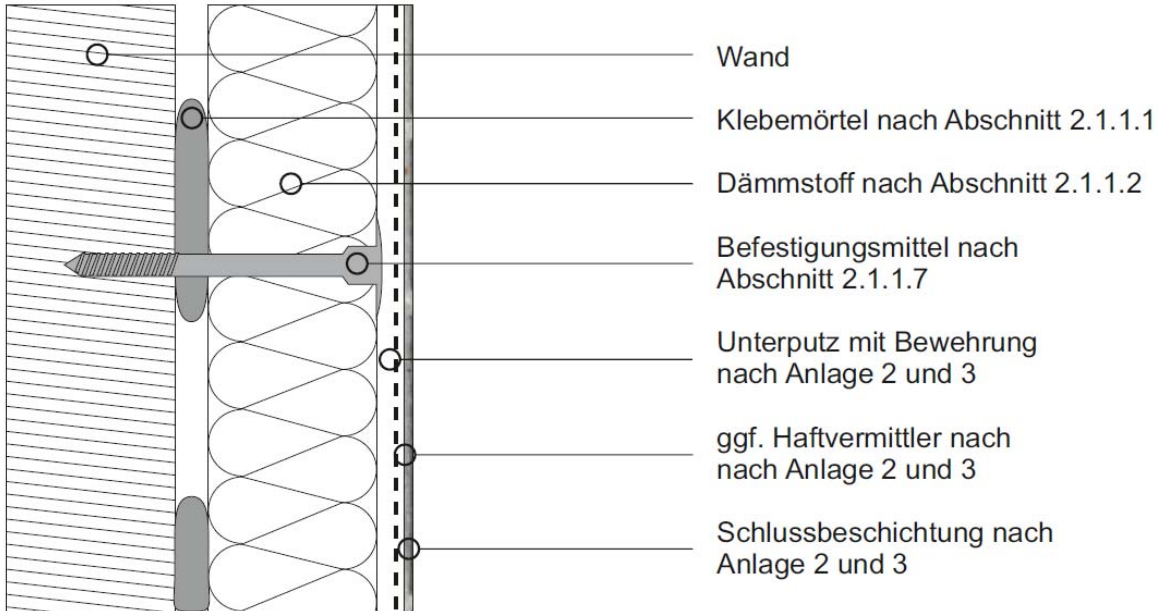
Dirk Brandenburger
Abteilungsleiter

Beglaubigt

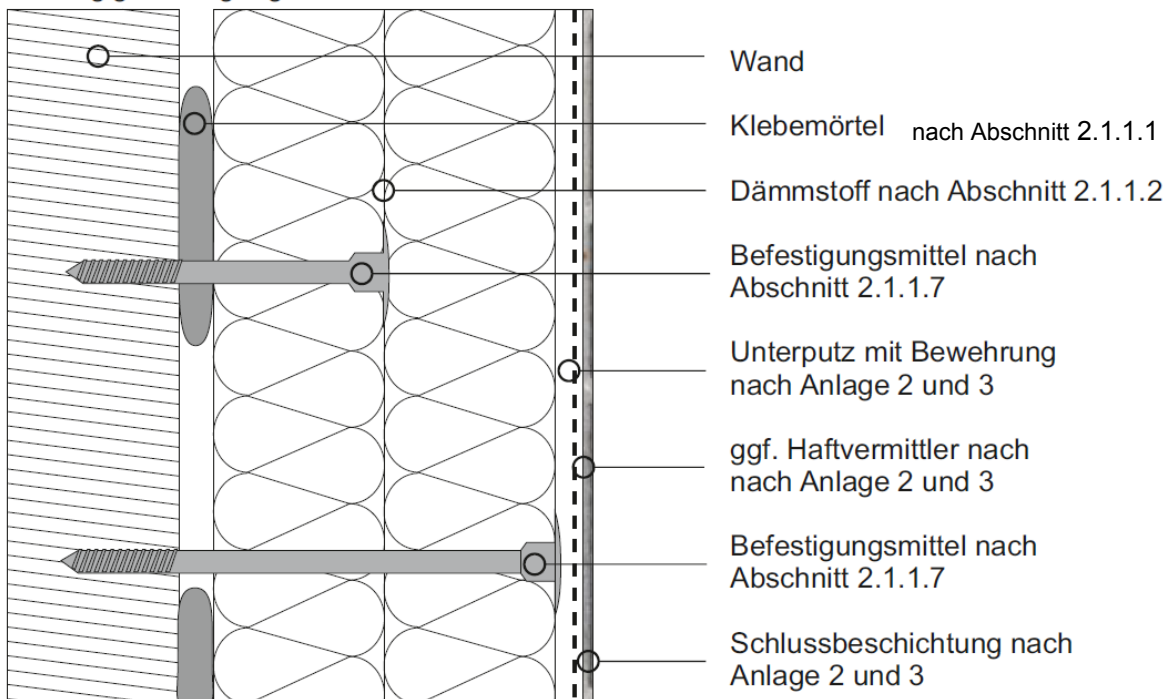
Zeichnerische Darstellung des WDVS
"Baumit ÖkoFassade"

Anlage 1

Einlagige Verlegung:



Zweilagige Verlegung:*



* zweilagige Verlegung nur mit Dämmplatten "Pavatex Diffutherm" möglich

**Aufbau des WDVS
"Baumit ÖkoFassade"**

Anlage 2

Schicht	Auftragsmenge (nass)	Dicke
	[kg/m ²]	[mm]
Klebemörtel: multiContact MC 55 W	5,0 – 8,0	Wulstpunkt oder vollflächige Verklebung
Dämmstoffe: befestigt mit Dübeln nach Abschnitt 2.1.1.7 Holzfaserdämmplatten nach Abschnitt 2.1.1.2: - Pavatex Diffutherm (einlagig) - Pavatex Diffutherm (zweilagig) - STEICOprotect M - STEICOprotect H - STEICOprotect M dry	-	60 - 120 ≤ 200 80 - 100 60 - 100 60 - 160
Unterputz: multiContact MC 55 W	6,0 – 8,0	6,0 – 8,0
Bewehrungen: StarTex Grob StarTex Fein	0,200 0,160	- -
Haftvermittler: PremiumPrimer DG 27 UniPrimer	ca. 0,20 ca. 0,20	- -
Schlussbeschichtungen: Edelweiß Structo EST Fascina EST Fascina SEP EdelPutz Leicht MF ScheibenPutz SEP ModellierPutz MSP Münchner RauPutz MRP KellenwurfPutz KWP multiContact MC 55 W SilikonTop ¹ SilikatTop NanoporTop Kratzputz KRP ¹	2,5 – 5,0 3,0 – 5,0 3,0 – 5,0 1,5 – 3,5 3,0 – 6,0 3,0 – 6,0 3,0 – 6,0 4,0 – 8,0 2,0 – 3,0 3,0 – 4,0 3,0 – 4,0 3,0 – 4,0 16,0 – 22,0	1,5 – 5,0 2,0 – 5,0 2,0 – 4,0 2,0 – 4,0 2,0 – 4,0 2,0 – 5,0 2,0 – 5,0 5,0 – 10,0 2,0 – 3,0 2,0 – 3,0 2,0 – 3,0 2,0 – 3,0 8,0 – 15,0
¹ Anwendung nur auf Dämmplatten "Pavatex Diffutherm" zulässig.		

**Oberflächenausführung
Anforderungen**

Anlage 3

Bezeichnung	kapillare Wasseraufnahme w nach DIN EN ISO 15148 [kg/(m ² √h)]	Wasserdampfdiffusions- widerstandszahl μ nach DIN EN ISO 12572 [-]
1. Unterputz		
multiContact MC 55 W	0,20	14,5
2. Schlussbeschichtungen		
2.1 ggf. mit Haftvermittler "PremiumPrimer DG 27"		
Edelweiß structo EST	0,14	10,9
ModellierPutz MSP	0,14	10,9
Münchener RauPutz MRP	0,16	8,9
ScheibenPutz SEP	0,20	11,0
EdelPutz Leicht MF	0,07	9,5
Fascina EST	0,07	21,0
Fascina SEP	0,11	17,2
KratzPutz KRP	0,41	5,9
KellenwurfPutz KWP	0,19	28,5
multiContact MC 55 W	0,20	14,5
2.2 ggf. mit Haftvermittler "UniPrimer"		
SilikatTop	< 0,2	0,06 - 0,1 ¹
NanoporTop	< 0,2	0,05 - 0,08 ¹
SilikonTop	< 0,2	ca. 0,12 ¹
¹ s _d : wasserdampfdiffusionsäquivalente Luftschichtdicke nach DIN EN 15824 in [m], mit Unterputz geprüft		

Mindestanzahlen der Dübel und Eignungsnachweise

Anlage 4

Mindestanzahlen der Dübel/m² bei charakteristischer Zugtragfähigkeit der Dübel $N_{R,k}$ im Untergrund für **charakteristische Einwirkungen aus Wind w_{ek}**

Dübel nach Abschnitt 2.1.1.7 mit einem Tellerdurchmesser von mindestens 60 mm zur Befestigung von Dämmplatten nach Abschnitt 2.1.1.2 (Dübelung unter dem Gewebe)

Dämmplatte	Dämmstoff- dicke [mm]	Charakteristische Zugtragfähigkeit des Dübels im Untergrund $N_{R,k}$ [kN/Dübel]	Charakteristische Einwirkung aus Wind w_{ek} bis [kN/m ²]		
			- 0,55	- 1,00	- 1,60
Pavatex Diffutherm	≥ 60	≥ 0,6	6	6	8
STEICOprotect H		≥ 0,45	6	8	11
STEICOprotect M	≥ 80				
STEICOprotect M dry	≥ 60	≥ 0,45	8	11	13

Eignungsnachweise

Es gelten für die verwendbaren Dübel gemäß Abschnitt 2.1.1.7 folgende Eignungsnachweise:

Handelsbezeichnung	Lieferant	Zulassungsnr.	Bezeichnung des Lieferanten
Schraubdübel STR U 2G	EJOT Baubefestigungen GmbH In der Stockwiese 35 57334 Bad Laasphe	ETA-04/0023	ejotherm STR U 2G
SchraubDübel S (STR)	Baumit Beteiligungen GmbH Wopfing 156 2754 Waldegg	ETA-17/0078	Baumit S
thermotop Schraubdübel	fischerwerke GmbH & Co. KG Weinhalde 14-18 72178 Waldachtal	ETA-06/0180	fischer Termoz 8 SV
SchlagDübel NTK U	EJOT Baubefestigungen GmbH In der Stockwiese 35 57334 Bad Laasphe	ETA-07/0026	ejotherm NTK U
SchlagDübel H1	EJOT Baubefestigungen GmbH In der Stockwiese 35 57334 Bad Laasphe	ETA-11/0192	ejotherm H1 eco
SchlagDübel N (NTK)	Baumit Beteiligungen GmbH Wopfing 156 2754 Waldegg	ETA-17/0078	Baumit N
thermotop Schlagdübel	fischerwerke GmbH & Co. KG Weinhalde 14-18 72178 Waldachtal	ETA-09/0171	fischer termoz PN 8

Abminderung der Wärmedämmung

Anlage 5

Die Wärmebrückenwirkung der Dübel ist wie folgt zu berücksichtigen:

$$U_c = U + \chi \cdot n \quad \text{in W/(m}^2\cdot\text{K)}$$

- Dabei ist:
- U_c korrigierter Wärmedurchgangskoeffizient des Bauteils
 - U Wärmedurchgangskoeffizient des ungestörten Bauteils in W/(m²·K)
 - χ punktbezogener Wärmedurchgangskoeffizient eines Dübels in W/K
 - n Dübelanzahl/m² (Durchschnitt der Fassadenbereiche)

Eine Berücksichtigung der Wärmebrückenwirkung kann entfallen, sofern die maximale Dübelanzahl n pro m² Wandfläche (Durchschnitt der Fassadenbereiche) in Abhängigkeit von der Wärmeleitfähigkeit des Dämmstoffs, der Dämmstoffdicke und dem Wärmedurchgangskoeffizienten des Dübels den Festlegungen der Tabelle 1 entspricht.

Eine Berücksichtigung kann ebenfalls entfallen, sofern im Einzelfall nachgewiesen ist, dass die Erhöhung des Wärmedurchgangskoeffizienten des ungestörten Bauteils durch die Wärmebrückenwirkung der Dübel 3 % nicht überschreitet.

Tabelle 1: Anzahl der Dübel pro m² bis zu der eine Berücksichtigung im U-Wert nicht erforderlich ist

Dübel	Anzahl der Dübel pro m ² bis zu der eine Berücksichtigung im U-Wert nicht erforderlich ist			
	χ [W/K]	Dämmdicke [mm]		
		60 < d ≤ 100	100 < d ≤ 150	150 < d ≤ 200
Schraubdübel STR U 2G Schraubdübel S (STR) thermotop Schraubdübel	0,002	5	4	3
Schlagdübel H1 Schlagdübel N (NTK)	0,001	11	7	6
thermotop Schlagdübel Schlagdübel NTK U	0,000	keine Angabe erforderlich		

Erklärung für die Bauart WDVS

Anlage 6

Diese Erklärung ist eine Übereinstimmungsbestätigung im Sinne des § 16a (5) MBO. Diese Erklärung ist nach Fertigstellung des WDVS vom Unternehmer (Fachpersonal der ausführenden Firma) auszufüllen und dem Bauherrn (Auftraggeber) zu übergeben. Als zusätzliche Information über die verarbeiteten Komponenten können zusätzlich zum Dämmstoff auch von weiteren Komponenten der Beipackzettel/Kennzeichnung diesem Nachweis beigefügt werden.

* Fachhandwerker/Fachunternehmer = Meisterbetriebe, die zur Ausführung von WDVS berechtigt sind und in Anlage A der Handwerksrolle eingetragen sind oder gleichwertig.

Postanschrift des Gebäudes:

Straße/Hausnummer: _____ PLZ/Ort: _____

Beschreibung des verarbeiteten WDVS:

Nummer der allgemeinen bauaufsichtlichen Zulassung/allgemeinen Bauartgenehmigung:

Z-33.43-_____ vom _____

Handelsname des WDVS: _____

Verarbeitete WDVS-Komponenten: (siehe Kennzeichnung)

Klebmörtel: Handelsname / Auftragsmenge _____

Dämmstoff: Holzfaser-Dämmplatten

Der Beipackzettel/Kennzeichnung des Dämmstoffs ist diesem Nachweis beizufügen.

Handelsname: _____

Nennstärke: _____

Bewehrung: Handelsname / Flächengewicht _____

Unterputz: Handelsname / mittlere Dicke _____

ggf. **Haftvermittler:** Handelsname / Auftragsmenge _____

Schlussbeschichtung (Oberputz):

Handelsname / Korngröße bzw.

mittlere Dicke bzw. Auftragsmenge _____

Dübel: Handelsname / Anzahl je m² _____

Brandverhalten des WDVS: (siehe Abschnitt 3.1.4 des Bescheides)

normalentflammbar

Postanschrift der ausführenden Firma:

Firma: _____ Straße/Hausnummer: _____

PLZ/Ort: _____ Staat: _____

Wir erklären hiermit, dass wir das oben beschriebene WDVS gemäß den Bestimmungen der o. g. allgemeinen bauaufsichtlichen Zulassung/allgemeinen Bauartgenehmigung und ggf. den Verarbeitungshinweisen des Antragstellers eingebaut haben.

Datum/Unterschrift: _____