

**Allgemeine
bauaufsichtliche
Zulassung/
Allgemeine
Bauartgenehmigung**

Zulassungsstelle für Bauprodukte und Bauarten

Bautechnisches Prüfamt

Eine vom Bund und den Ländern
gemeinsam getragene Anstalt des öffentlichen Rechts

Mitglied der EOTA, der UEAtc und der WFTAO

Datum:

08.06.2020

Geschäftszeichen:

II 14-1.33.46-457/9

Nummer:

Z-33.46-457

Geltungsdauer

vom: **8. Juni 2020**

bis: **8. Juni 2025**

Antragsteller:

SAKRET GmbH

Osterhagener Straße 2
37431 Bad Lauterberg

Gegenstand dieses Bescheides:

Wärmedämm-Verbundsysteme mit angeklebter Bekleidung

"SAKRET-WDV System Polystyrol mit keramischer und Naturstein-Bekleidung"

"SAKRET-WDV System Mineralfaser-Lamelle mit keramischer und Naturstein-Bekleidung"

Der oben genannte Regelungsgegenstand wird hiermit allgemein bauaufsichtlich
zugelassen/genehmigt.

Dieser Bescheid umfasst 14 Seiten und sieben Anlagen.

DIBt

I ALLGEMEINE BESTIMMUNGEN

- 1 Mit diesem Bescheid ist die Verwendbarkeit bzw. Anwendbarkeit des Regelungsgegenstandes im Sinne der Landesbauordnungen nachgewiesen.
- 2 Dieser Bescheid ersetzt nicht die für die Durchführung von Bauvorhaben gesetzlich vorgeschriebenen Genehmigungen, Zustimmungen und Bescheinigungen.
- 3 Dieser Bescheid wird unbeschadet der Rechte Dritter, insbesondere privater Schutzrechte, erteilt.
- 4 Dem Verwender bzw. Anwender des Regelungsgegenstandes sind, unbeschadet weiter gehender Regelungen in den "Besonderen Bestimmungen", Kopien dieses Bescheides zur Verfügung zu stellen. Zudem ist der Verwender bzw. Anwender des Regelungsgegenstandes darauf hinzuweisen, dass dieser Bescheid an der Verwendungs- bzw. Anwendungsstelle vorliegen muss. Auf Anforderung sind den beteiligten Behörden ebenfalls Kopien zur Verfügung zu stellen.
- 5 Dieser Bescheid darf nur vollständig vervielfältigt werden. Eine auszugsweise Veröffentlichung bedarf der Zustimmung des Deutschen Instituts für Bautechnik. Texte und Zeichnungen von Werbeschriften dürfen diesem Bescheid nicht widersprechen, Übersetzungen müssen den Hinweis "Vom Deutschen Institut für Bautechnik nicht geprüfte Übersetzung der deutschen Originalfassung" enthalten.
- 6 Dieser Bescheid wird widerruflich erteilt. Die Bestimmungen können nachträglich ergänzt und geändert werden, insbesondere, wenn neue technische Erkenntnisse dies erfordern.
- 7 Dieser Bescheid bezieht sich auf die von dem Antragsteller gemachten Angaben und vorgelegten Dokumente. Eine Änderung dieser Grundlagen wird von diesem Bescheid nicht erfasst und ist dem Deutschen Institut für Bautechnik unverzüglich offenzulegen.
- 8 Die von diesem Bescheid umfasste allgemeine Bauartgenehmigung gilt zugleich als allgemeine bauaufsichtliche Zulassung für die Bauart.

II BESONDERE BESTIMMUNGEN

1 Regelungsgegenstand und Verwendungs- bzw. Anwendungsbereich

Zulassungsgegenstand sind die Wärmedämm-Verbundsysteme (WDVS) mit den Handelsbezeichnungen "SAKRET-WDV System Polystyrol mit keramischer und Naturstein-Bekleidung" und "SAKRET-WDV System Mineralfaser-Lamelle mit keramischer und Naturstein-Bekleidung". Ein WDVS besteht jeweils aus Dämmplatten, die am Untergrund angedübelt und angeklebt sind, einem mit Textilglas-Gittergewebe bewehrten Unterputz sowie einer angeklebten Bekleidung.

Als Bekleidung werden keramische Fliesen, keramische Platten, unglasierte Ziegel- und Klinkerriemchen oder Naturwerkstein-Bekleidung verwendet.

Ergänzend ist ein Haftvermittler als Komponente des WDVS möglich.

Alle für das WDVS eines Bauvorhabens erforderlichen Komponenten sind vom Antragsteller dieser allgemeinen bauaufsichtlichen Zulassung zu liefern bzw. liefern zu lassen. Die Komponenten werden vom Antragsteller oder einem Lieferanten werksmäßig hergestellt.

Der Zulassungsgegenstand darf auf Außenwänden aus Mauerwerk und Beton mit oder ohne Putz verwendet werden.

Genehmigungsgegenstand ist die Bauart des WDVS mit den Bestimmungen, wie es auf der Baustelle aus diesen genannten Komponenten herzustellen ist. Der Untergrund muss dafür fest, trocken, fett- und staubfrei sein. Die Verträglichkeit eventuell vorhandener Beschichtungen mit dem Klebemörtel ist zu prüfen.

Der Bescheid basiert auf den beim DIBt eingereichten Unterlagen. Änderungen am WDVS oder den Komponenten oder deren Herstellungsverfahren, die dazu führen, dass die hinterlegten Daten und Informationen nicht mehr korrekt sind, sind vor ihrer Einführung dem DIBt mitzuteilen. Das DIBt wird darüber entscheiden, ob sich solche Änderungen auf den Bescheid auswirken, und ggf. feststellen, ob eine zusätzliche Beurteilung oder eine Änderung des Bescheids erforderlich ist.

2 Bestimmungen für das Bauprodukt

2.1 Eigenschaften und Zusammensetzung

2.1.1 Komponenten

2.1.1.1 Klebemörtel

Für die Befestigung der Dämmstoffe müssen die Klebemörtel "SAKRET Klebe- und Armierungsmörtel KAM" oder "SAKRET Baukleber BK" verwendet werden.

2.1.1.2 Dämmstoffe

Einer der folgenden Dämmstoffe ist zu verwenden:

a) EPS-Platten

Als Dämmstoffe müssen die EPS-Platten "Polystyrol-Hartschaum-Dämmplatte EPS 035 WDV stumpf", "Polystyrol-Hartschaum-Dämmplatte EPS 035 WDV N+F", "Polystyrol-Hartschaum-Dämmplatte EPS 034 WDV – HL stumpf", "Polystyrol-Hartschaum-Dämmplatte EPS 034 WDV – HL N+F", "Polystyrol-Hartschaum-Dämmplatte EPS 032 WDV – HL stumpf", "Polystyrol-Hartschaum-Dämmplatte EPS 032 WDV – HL N+F" oder "Polystyrol-Hartschaum-Dämmplatte EPS 040 WDV" mit den Abmessungen 1000 mm x 500 mm in einer Dicke von 40 – 200 mm verwendet werden.

b) Mineralwolle-Lamellen

Als Dämmstoffe müssen die Mineralwolle-Lamellen "Mineralwolle-Lamelle MW 041" verwendet werden. Sie sind beidseitig beschichtete kunstharzgebundene Mineralwolle-Lamellen mit Mineralfasern hauptsächlich ausgerichtet senkrecht zur Plattenebene mit den Abmessungen 1200 mm x 200 mm.

2.1.1.3 Bewehrung

Als Bewehrung muss das beschichtete Textilglas-Gittergewebe "SAKRET Armierungsgewebe K" verwendet werden.

2.1.1.4 Unterputz

Als Unterputz muss das mit dem Klebemörtel identische Produkt "SAKRET Klebe- und Armierungsmörtel KAM" verwendet werden.

2.1.1.5 Haftvermittler

Als Haftvermittler zwischen Unterputz und Schlussbeschichtung darf das Produkt "SAKRET Universalgrundierung UG" verwendet werden.

2.1.1.6 Bekleidungen

2.1.1.6.1 Keramische Bekleidung

Als Bekleidung müssen keramische Fliesen oder Platten der Gruppen A_{1a}, A_{1b}, B_{1a}, B_{1b}, A_{11a} und B_{11a} nach DIN EN 14411 sowie unglasierte Ziegel- und Klinkerriemchen in Anlehnung an DIN 105-100 verwendet werden, für die der Nachweis der Frostbeständigkeit nach DIN EN ISO 10545-12 oder der Frostwiderstandsfähigkeit nach DIN 52252-1 mit 50 Frost-Tau-Wechseln erbracht worden ist.

Die Häufigkeitsverteilung der Porengrößen muss ein Maximum bei Porenradien r_p von $> 0,2 \mu\text{m}$ aufweisen. Das Porenvolumen V_p muss $\geq 20 \text{ mm}^3/\text{g}$ betragen.

2.1.1.6.2 Naturwerksteine

Als Bekleidung müssen unbeschichtete Naturwerksteine nach folgender Tabelle verwendet werden. Die dem Untergrund zugewandte Seite der Platten muss sägerau sein. Die Ebenheitstoleranz darf 0,5 % der Plattenlänge nicht überschreiten.

Handelsbezeichnung	Nero Impalla Extra	Gneis Gloria	Israel Stone
Petrographische Bezeichnung	Diorit	Gneis	Kalkstein
Max. Format [mm x mm]	610 x 305	610 x 305	305 x 305

2.1.1.7 Verlegemörtel

Zum Ankleben der Bekleidung muss der Verlegemörtel "SAKRET Flexfliesenkleber FFK" verwendet werden.

2.1.1.8 Fugenmörtel

Zur nachträglichen Verfüzung der Bekleidung muss der Fugenmörtel "SAKRET Flexfugenmörtel FFM" verwendet werden.

2.1.1.9 Dübel

Für die Befestigung der Dämmplatten nach Abschnitt 2.1.1.2 müssen Dübel mit einem Tellerdurchmesser von mindestens 60 mm und folgender Bezeichnung angewendet werden:

Schlagdübel

Schlagdübel H1 ECO
Schlagdübel HTS-M
Schlagdübel HTS-P
Teleskopdübel NTK-U

Universalschlagdübel H2
Schraubdübel
Schraubdübel HTR-M
Schraubdübel HTR-P
Schraubdübel STR U 2G

2.1.1.10 Zubehörteile

Es dürfen normalentflammbare Zubehörteile, wie z. B. Sockel-, Kanten- und Fugenprofile verwendet werden, deren maximale Länge 3 m nicht überschreitet. Die eingesetzten Zubehörteile müssen mit den verwendeten Putzen materialverträglich sein.

2.1.2 Wärmedämm-Verbundsystem (WDVS)

Der Aufbau des WDVS entspricht Anlage 1. Die möglichen Systemkombinationen einschließlich der zulässigen Dicken bzw. Auftragsmengen der Putzkomponenten nach Abschnitt 2.1.1.1, 2.1.1.4, 2.1.1.5, 2.1.1.7 und 2.1.1.8 sind der Anlage 2 zu entnehmen. Der Einsatz eines Haftvermittlers nach Abschnitt 2.1.1.5 ist nicht zwingend erforderlich

2.1.2.1 Standsicherheit des WDVS

Das WDVS trägt die charakteristischen Einwirkungen aus Wind gemäß der Anlage 4.2 in Abhängigkeit der verwendeten Dämmstoff-Dübel-Kombination für den in Abschnitt 1 dieses Bescheids genannten Verwendungsbereich ab, sofern die Ausführung gemäß Abschnitt 3.2 erfolgt.

2.1.2.2 Brandschutz des WDVS

2.1.2.2.1 WDVS mit EPS-Platten

Das WDVS "SAKRET-WDV System Polystyrol mit keramischer und Naturstein-Bekleidung" nach Anlage 2 mit EPS-Platten nach Abschnitt 2.1.1.2a) erfüllt die Anforderungen an die Baustoffklasse B1 nach DIN 4102-1: 1998-05, Abschnitt 6.1.

2.1.2.2.2 WDVS mit Mineralwolle-Lamellen

Das WDVS "SAKRET-WDV System Mineralfaser-Lamelle mit keramischer und Naturstein-Bekleidung" nach Anlage 2 mit Dämmplatten aus Mineralwolle-Lamellen nach Abschnitt 2.1.1.2b) erfüllt die Anforderungen an die Klasse A2-s1,d0 nach DIN EN 13501-1: 2019-05, Abschnitt 11.

2.1.2.3 Wärme- und Feuchteschutz des WDVS

Für den rechnerischen Nachweis des Wärmeschutzes des WDVS ist in Abhängigkeit des verwendeten Dämmstoffs folgender Bemessungswert der Wärmeleitfähigkeit λ_B anzusetzen:

Bezeichnung der EPS-Platten	Bemessungswert λ_B in [W / (m ² K)]
Polystyrol-Hartschaum-Dämmplatte EPS 032 WDV – HL N+F	0,032
Polystyrol-Hartschaum-Dämmplatte EPS 032 WDV – HL stumpf	0,032
Polystyrol-Hartschaum-Dämmplatte EPS 034 WDV – HL N+F	0,034
Polystyrol-Hartschaum-Dämmplatte EPS 034 WDV – HL stumpf	0,034
Polystyrol-Hartschaum-Dämmplatte EPS 035 WDV N+F	0,035
Polystyrol-Hartschaum-Dämmplatte EPS 035 WDV stumpf	0,035
Polystyrol-Hartschaum-Dämmplatte EPS 040 WDV	0,040

Bezeichnung der Mineralwolle-Lamellen	Bemessungswert λ_B in [W / (m ² K)]
Mineralwolle-Lamelle MW 041	0,041

Für den Feuchteschutz ist der s_d -Wert für den Unterputz und für die angeklebte Bekleidung, einschließlich Verlege- und Fugenmörtel und ggf. mit Haftvermittler gemäß Anlage 3 dieser allgemeinen bauaufsichtlichen Zulassung zu berücksichtigen.

2.1.2.4 Schallschutz des WDVS

Der Korrekturwert, der beim Nachweis des Schallschutzes (Schutz gegen Außenlärm) für das WDVS für die Massivwand ohne WDVS zu berücksichtigen ist, ist mit einem Wert von $\Delta R_{w,WDVS} = -6$ dB in Ansatz zu bringen.

2.2 Herstellung, Verpackung, Transport, Lagerung und Kennzeichnung

2.2.1 Herstellung

Die Komponenten nach Abschnitt 2.1.1 sind werksseitig herzustellen. Das WDVS wird auf der Baustelle aus den Komponenten hergestellt.

2.2.2 Verpackung, Transport, Lagerung

Die Komponenten müssen nach den Angaben des Antragstellers gelagert und vor Beschädigung geschützt werden.

2.2.3 Kennzeichnung

Die Kennzeichnung des Bauproduktes nach Abschnitt 2.1.2 mit dem Übereinstimmungszeichen (Ü-Zeichen) ist gemäß des § 21(4) der MBO entsprechenden landesrechtlichen Regelung sowie der einschlägigen landesrechtlichen Übereinstimmungsverordnung anzugeben. Die Kennzeichnung darf nur erfolgen, wenn die Voraussetzungen nach Abschnitt 2.3 erfüllt sind.

Es sind außerdem anzugeben:

- Handelsnamen des WDVS und der zum Einsatz kommenden Komponenten
- Lagerungsbedingungen

Auf der Verpackung oder dem Beipackzettel/Lieferschein der einzelnen Komponenten des WDVS ist die jeweilige Handelsbezeichnung anzugeben.

2.3 Übereinstimmungsbestätigung

2.3.1 Übereinstimmungsbestätigung durch Übereinstimmungszertifikat

Die Bestätigung der Übereinstimmung des WDVS mit den Bestimmungen der von dem Bescheid erfassten allgemeinen bauaufsichtlichen Zulassung muss für jedes Herstellwerk mit einer Übereinstimmungserklärung des Herstellers auf der Grundlage der werkseigenen Produktionskontrolle und eines Übereinstimmungszertifikates einer Zertifizierungsstelle sowie einer regelmäßigen Fremdüberwachung durch eine anerkannte Überwachungsstelle nach Maßgabe der folgenden Bestimmungen erfolgen.

Für die Erteilung des Übereinstimmungszertifikats und die Fremdüberwachung einschließlich der dabei durchzuführenden Produktprüfungen hat der Antragsteller eine hierfür anerkannte Zertifizierungsstelle sowie eine hierfür anerkannte Überwachungsstelle einzuschalten.

Die Übereinstimmungserklärung hat der Antragsteller durch Kennzeichnung des Bauprodukts mit dem Übereinstimmungszeichen (Ü-Zeichen) unter Hinweis auf den Verwendungszweck abzugeben.

Dem Deutschen Institut für Bautechnik ist von der Zertifizierungsstelle eine Kopie des von ihr erteilten Übereinstimmungszertifikats zur Kenntnis zu geben.

2.3.2 Werkseigene Produktionskontrolle

In jedem Herstellwerk ist eine werkseigene Produktionskontrolle einzurichten und durchzuführen. Unter werkseigener Produktionskontrolle wird die vom Hersteller bzw. Lieferanten vorzunehmende kontinuierliche Überwachung der Produktion verstanden, mit der dieser sicherstellt, dass die von ihm hergestellten Komponenten den Bestimmungen der von diesem Bescheid erfassten allgemeinen bauaufsichtlichen Zulassung entsprechen.

Im Rahmen der werkseigenen Produktionskontrolle sind die Prüfungen, Kontrollen und Auswertungen durchzuführen, die im beim Deutschen Institut für Bautechnik hinterlegten Prüf- und Überwachungsplan¹ enthalten und somit Bestandteil der in diesem Bescheid erfassten allgemeinen bauaufsichtlichen Zulassung sind.

Die Ergebnisse der werkseigenen Produktionskontrolle sind aufzuzeichnen und auszuwerten. Die Aufzeichnungen müssen mindestens folgende Angaben enthalten:

- Handelsnamen des Bauproduktes und der Komponenten bzw. des Ausgangsmaterials und der Bestandteile
- Art der Kontrolle oder Prüfung
- Datum der Herstellung und der Prüfung des Bauproduktes und der Komponente bzw. des Ausgangsmaterials oder der Bestandteile
- Ergebnis der Kontrollen und Prüfungen und, soweit zutreffend, Vergleich mit den Anforderungen
- Unterschrift des für die werkseigene Produktionskontrolle Verantwortlichen

Die Aufzeichnungen sind mindestens fünf Jahre aufzubewahren und der für die Fremdüberwachung eingeschalteten Überwachungsstelle vorzulegen. Sie sind dem Deutschen Institut für Bautechnik und der zuständigen obersten Bauaufsichtsbehörde auf Verlangen vorzulegen.

Bei ungenügendem Prüfergebnis sind vom Hersteller bzw. Lieferanten unverzüglich die erforderlichen Maßnahmen zur Abstellung des Mangels zu treffen. Komponenten, die den Anforderungen nicht entsprechen, sind so zu handhaben, dass Verwechslungen mit übereinstimmenden ausgeschlossen werden. Nach Abstellung des Mangels ist - soweit technisch möglich und zum Nachweis der Mängelbeseitigung erforderlich - die betreffende Prüfung unverzüglich zu wiederholen.

2.3.3 Fremdüberwachung

In jedem Herstellwerk sind das Werk und die werkseigene Produktionskontrolle durch eine Fremdüberwachung regelmäßig zu überprüfen, mindestens jedoch zweimal jährlich.

Im Rahmen der Fremdüberwachung ist eine Erstprüfung durchzuführen, sind Proben nach dem Prüfplan zu entnehmen und zu prüfen. Die Probenahme und Prüfungen obliegen jeweils der anerkannten Überwachungsstelle. Es sind mindestens die Prüfungen, Kontrollen und Auswertungen durchzuführen, die im beim Deutschen Institut für Bautechnik hinterlegten Prüf- und Überwachungsplan¹ enthalten und die somit Bestandteil der in diesem Bescheid geregelten allgemeinen bauaufsichtlichen Zulassung sind.

Die Ergebnisse der Zertifizierung und Fremdüberwachung sind mindestens fünf Jahre aufzubewahren. Sie sind von der Zertifizierungsstelle bzw. der Überwachungsstelle dem Deutschen Institut für Bautechnik und der zuständigen obersten Bauaufsichtsbehörde auf Verlangen vorzulegen.

3 Bestimmungen für Planung, Bemessung und Ausführung

3.1 Planung und Bemessung

3.1.1 Standsicherheit

3.1.1.1 Nachweisführung

Der Nachweis der Standsicherheit des Genehmigungsgegenstandes der Bauart WDVS ist auf der Grundlage der charakteristischen Einwirkungen aus Wind im Abschnitt 2.1.2.1 erbracht.

¹ Der Prüf- und Überwachungsplan ist ein vertraulicher Bestandteil der in diesem Bescheid geregelten allgemeinen bauaufsichtlichen Zulassung, der für die Fremdüberwachung eingeschalteten zugelassenen Stelle sowie ggf. auszugsweise dem Hersteller und Lieferanten vom Antragsteller zur Verfügung gestellt wird.

Die charakteristische Zugtragfähigkeit der Dübel im Verankerungsgrund (Wand) sowie mögliche Verwendungsbeschränkungen sind den Eignungsnachweisen der Anlage 4.1 zu entnehmen.

Der Nachweis des Abtrags der Lasten aus Eigengewicht und hygrothermischen Einwirkungen ist für das im Abschnitt 2.1.2 genannte WDVS bei einer Verarbeitung gemäß Abschnitt 3.2 erbracht.

3.1.1.2 Fugenüberbrückung

Die WDVS dürfen nicht zur Überbrückung von Dehnungsfugen in den Außenwandflächen (z. B. der Fugen in den Außenwandflächen von Plattenbauten bei Verwendung von Dreischichtplatten) angewendet werden.

3.1.1.3 Feldbegrenzungsfugen

Bei WDVS mit angeklebter Naturwerkstein-Bekleidung müssen bei Fassadenflächen mit Seitenlängen größer 6 m Feldbegrenzungsfugen angeordnet werden, die mindestens durch die angeklebte Bekleidung und den bewehrten Unterputz verlaufen, ggf. auch durch das gesamte WDVS bis zum Untergrund.

Bei allen anderen Ausführungen kann auf die Anordnung von Feldbegrenzungsfugen verzichtet werden.

Bei Systemen mit stark heterogener Verteilung der zu bekleidenden Fläche ist eine Strukturierung durch Fugen erforderlich. Bei großen zusammenhängenden Flächen wird eine Abgrenzung durch vertikale Fugen empfohlen.

3.1.2 Wärmeschutz und klimabedingter Feuchteschutz

Es ist ein rechnerischer Nachweis des Wärmeschutzes für die Bauart WDVS zu führen. Für die dabei anzusetzenden Bemessungswerte des Dämmstoffs gelten die Bestimmungen des Abschnitts 2.1.2.3. Klebemörtel, Putze und angeklebte Bekleidungen dürfen vernachlässigt werden.

Die Minderung der Wärmedämmung durch die Wärmebrückenwirkung der Dübel muss dabei nach Anlage 5.1 bis 5.2 berücksichtigt werden.

Für den Nachweis des klimabedingten Feuchteschutzes gilt DIN 4108-3. Für das WDVS sind die Angaben in Abschnitt 2.1.2.3 zu berücksichtigen.

Bei einem Fugenflächenanteil $\leq 6\%$ ist der Nachweis der langfristigen Tauwasserfreiheit mit Hilfe eines Berechnungsverfahrens zu führen, welches den Wärme- und Feuchtetransport instationär erfasst.

Bei Detailplanungen sowie bei der Ausführung von Anschlüssen und Durchdringungen des WDVS ist auf die Verminderung von Wärmebrücken zu achten..

3.1.3 Schallschutz

Der Nachweis des Schallschutzes (Schutz gegen Außenlärm) ist für die Bauart WDVS nach DIN 4109-1² und DIN 4109-2³ zu führen. Für den Nachweis des Schallschutzes ist das bewertete Schalldämm-Maß $R_{w,WDVS}$ der Wandkonstruktion (Massivwand mit WDVS) nach folgender Gleichung zu ermitteln:

$$R_{w,WDVS} = R_{w,O} + \Delta R_{w,WDVS}$$

mit:

$R_{w,O}$ bewertetes Schalldämm-Maß der Massivwand ohne WDVS, ermittelt nach DIN 4109-32⁴

$\Delta R_{w,WDVS}$ siehe Abschnitt 2.1.2.4

² DIN 4109-1 Schallschutz im Hochbau – Teil 1: Mindestanforderungen
³ DIN 4109-2 Schallschutz im Hochbau – Teil 2: Rechnerische Nachweise der Erfüllung der Anforderungen
⁴ DIN 4109-32 Schallschutz im Hochbau – Teil 32: Daten für die rechnerischen Nachweise des Schallschutzes (Bauteilkatalog) – Massivbau

3.1.4 Brandschutz

Das WDVS mit EPS-Platten nach Abschnitt 2.1.1.2a) ist unter folgenden Randbedingungen dort anwendbar, wo die bauaufsichtlichen Anforderungen für Außenwandbekleidungen schwerentflammbar bzw. normalentflammbar gestellt werden:

		WDVS	
		schwerentflammbar ^{a)}	normalentflammbar
EPS-Platten	Dämmstoffdicke	≤ 200 ^{b)}	≤ 200
	<p>a) Die Ausführung des WDVS muss entsprechend der im Abschnitt 3.2.5.2 bestimmten Maßnahmen unter Beachtung der dort angegebenen Randbedingungen erfolgen.</p> <p>b) Bei Dämmstoffdicken über 100 mm muss die Ausführung des WDVS entsprechend der in Abschnitt 3.2.5.3 bestimmten Maßnahmen erfolgen.</p>		

Das WDVS mit Mineralwolle-Lamellen nach Abschnitt 2.1.1.2b) ist dort anwendbar, wo die bauaufsichtlichen Anforderungen für Außenwandbekleidungen nichtbrennbar, schwerentflammbar oder normalentflammbar gestellt werden.

3.1.5 Anwendbare Formate und Wasseraufnahmen

Die Fläche der keramischen Bekleidungen darf maximal 0,12 m² betragen und die Seitenlänge darf 0,40 m nicht überschreiten. Die mittlere Dicke muss mindestens 8 mm und höchstens 15 mm betragen.

Die Wasseraufnahme w nach DIN EN ISO 10545-3 der keramischen Bekleidung darf bei Verwendung von EPS-Platten 6,0 % und bei Verwendung von Mineralwolle-Dämmstoff 3,0 % nicht überschreiten.

Die zulässigen Formate der Naturwerksteine sind Abschnitt 2.1.1.6.2 zu entnehmen. Die mittlere Dicke muss mindestens 9 mm und höchstens 15 mm betragen.

Naturwerksteinplatten mit größerem Format als 305 mm x 305 mm dürfen nur bis zu einer Höhe von 4 m verwendet werden.

3.2 Ausführung

3.2.1 Anforderungen an den Antragsteller und die ausführende Firma

– Antragsteller

Der Antragsteller ist verpflichtet, die Besonderen Bestimmungen dieses Bescheids und alle Informationen über erforderliche weitere Einzelheiten zur einwandfreien Ausführung der Bauart den mit Planung, Bemessung und Ausführung des WDVS betrauten Personen zur Verfügung zu stellen.

– Ausführende Firma (Unternehmer)

Das Fachpersonal der ausführenden Firma hat sich über die Besonderen Bestimmungen dieses Bescheides sowie über alle für eine einwandfreie Ausführung der Bauart erforderlichen weiteren Einzelheiten beim Antragsteller zu informieren.

Die ausführende Firma hat gemäß Anlage 7 die Übereinstimmung der Bauart WDVS mit der in diesem Bescheid geregelten allgemeinen Bauartgenehmigung zu erklären. Diese Erklärung ist dem Bauherrn zu überreichen.

3.2.2 Allgemeines

Für die WDVS dürfen nur die im Abschnitt 2.1.1 und in der Anlage 2 genannten Komponenten und deren Kombination gemäß folgender Bestimmungen sowie unter Berücksichtigung der Planungsvorgaben (s. Abschnitt 3.1) angewendet und ausgeführt werden.

Bei der Verarbeitung und Erhärtung dürfen keine Temperaturen unter +5 °C auftreten.

3.2.3 Untergrund

3.2.3.1 Durch Dübel befestigte Dämmplatten

Der Wandbildner muss eine ausreichende Tragfähigkeit für den Einsatz von Dübeln nach Abschnitt 2.1.1.9 besitzen. Bei Untergründen aus Mauerwerk ohne Putz oder Beton ohne Putz kann eine ausreichende Festigkeit in der Regel ohne weitere Nachweise vorausgesetzt werden.

Unebenheiten ≤ 2 cm/m dürfen überbrückt werden; größere Unebenheiten müssen mechanisch egalisiert oder durch einen Putz nach DIN EN 998-1 ausgeglichen werden.

3.2.3.2 Angelebte Dämmplatten

Der Wandbildner muss zusätzlich zu den in Abschnitt 3.2.3.1 genannten Eigenschaften ausreichend trocken (höchstens zweifache Ausgleichsfeuchte) sein und immer mindestens eine Abreißfestigkeit von $0,08$ N/mm² aufweisen. Bei Untergründen aus Mauerwerk ohne Putz oder Beton ohne Putz kann die Abreißfestigkeit in der Regel ohne weitere Nachweise vorausgesetzt werden. Die Prüfung der Abreißfestigkeit muss - falls erforderlich - nach DIN 18555-6 erfolgen.

Die dauerhafte Verträglichkeit eventuell vorhandener Beschichtungen mit dem Klebemörtel ist zu prüfen.

Unebenheiten ≤ 1 cm/m dürfen überbrückt werden; größere Unebenheiten müssen mechanisch egalisiert oder durch einen Putz nach DIN EN 998-1 ausgeglichen werden. Die Abreißfestigkeit des Putzes muss nach der Erhärtung geprüft werden.

3.2.4 Klebemörtel

Die Klebemörtel sind nach den Vorgaben des Antragstellers unter Beachtung der Technischen Informationen zum jeweiligen Klebemörtel zu mischen. Die Klebemörtel sind mit einer Auftragsmenge nach Anlage 2 aufzubringen.

3.2.5 Anbringen der Dämmplatten

3.2.5.1 Allgemeines

Beschädigte Dämmplatten dürfen nicht eingebaut werden.

Die Dämmplatten sind durch geeignete Maßnahmen vor Feuchtigkeitsaufnahme zu schützen, insbesondere bei Lagerung auf der Baustelle sowie vor dem Aufbringen des Unterputzes und der angeklebten Bekleidung.

Es sind die Bedingungen in Abschnitt 3.1.1.1 zu berücksichtigen.

3.2.5.2 Konstruktive Brandschutzmaßnahmen

Für schwerentflammbare WDVS mit bis zu 200 mm dicken EPS-Platten müssen folgende konstruktive Brandschutzmaßnahmen gegen eine Brandeinwirkung von außen ausgeführt werden (siehe Anlage 6):

1. Ausführung einer nichtbrennbaren Außenwandbekleidung oder eines schwerentflammbaren WDVS mit nichtbrennbarem Mineralwolle-Dämmstoff oberhalb eines maximal 90 cm hohen Spritzwassersockels (beliebiger Ausführung) über Geländeoberkante oder genutzten angrenzenden horizontalen Gebäudeteilen (z. B. Parkdächer u. a.) bis zur Höhe der Decke über dem 1. Geschoss, jedoch auf mindestens 3 m Höhe
2. ein Brandriegel an der Unterkante des WDVS mit EPS-Platten

3. ein Brandriegel in Höhe der Decke des 3. Geschosses über Geländeoberkante oder angrenzender horizontaler Gebäudeteile nach Nr. 1, jedoch zu dem darunter angeordneten Brandriegel mit einem Achsabstand von nicht mehr als 8 m. Bei größeren Abständen sind zusätzliche Brandriegel einzubauen.
4. weitere Brandriegel an Übergängen der Außenwand zu horizontalen Flächen (z. B. Durchgänge, -fahrten, Arkaden), soweit diese in dem durch einen Brand von außen beanspruchten Bereich des 1. bis 3. Geschosses liegen.

Auf den Brandriegel nach Nr. 2 kann verzichtet werden, wenn bis in Höhe der Decke über dem 1. Geschoss ein nichtbrennbares WDVS oder ein schwerentflammbares WDVS mit nichtbrennbarem Mineralwolle-Dämmstoff ausgeführt wird und die bewehrte Unterputzschicht ohne Versprung von diesem Bereich in den darüber liegenden Bereich des EPS-WDVS übergeht.

Die Brandriegel müssen folgende Anforderungen erfüllen:

- Höhe ≥ 200 mm
- nichtbrennbar, formstabil bis 1000 °C
- Rohdichte⁵ ≥ 60 kg/m³ bis 90 kg/m³ und Querkzugfestigkeit⁶ ≥ 80 kPa oder
- Rohdichte⁵ ≥ 90 kg/m³ und Querkzugfestigkeit⁶ ≥ 5 kPa
- mit einem Klebemörtel nach Abschnitt 2.1.1.1 vollflächig angeklebt und
- zusätzlich mit WDVS-Dübeln angedübelt
- Verdübelung mit zugelassenen WDVS-Dübeln bestehend aus Dübelteller und Hülse aus Kunststoff sowie Spreizelement aus Stahl, Durchmesser des Dübeltellers ≥ 60 mm, Rand- und Zwischenabstände der Dübel: mindestens 10 cm nach oben und unten, maximal 20 cm zu den seitlichen Rändern eines Brandriegel-Streifenelements sowie maximal 40 cm zum benachbarten Dübel
- Brandriegel sind durch vollflächige Verklebung und Verdübelung derart am Untergrund zu befestigen, dass die auftretenden Einwirkungen aus Wind sicher abgeleitet werden können. Die Haftzugfestigkeit zwischen Klebemörtel und Brandriegel bzw. zwischen Unterputz und Brandriegel muss mindestens der geforderten Querkzugfestigkeit des Brandriegels entsprechen.

Weiterhin ist ein Brandriegel (wie vorstehend beschrieben) maximal $1,0$ m unterhalb von angrenzenden brennbaren Bauprodukten (z. B. am oberen Abschluss des WDVS unterhalb eines Daches) in der Dämmebene des WDVS anzuordnen. Dieser Brandriegel ist mit einem Klebemörtel vollflächig anzukleben und zusätzlich mit zugelassenen WDVS-Dübeln standsicher zu befestigen.

Die für schwerentflammbare WDVS mit maximal 200 mm dicken EPS-Dämmplatten im Abs. 3.2.5.3 vorgeschriebenen Maßnahmen im Bereich von Außenwandöffnungen müssen erst oberhalb des Brandriegels nach Nr. 3 ausgeführt werden.

Das applizierte WDVS mit EPS-Platten muss von der Unterkante des WDVS bis mindestens zur Höhe des Brandriegels nach Nr. 3 folgende Anforderungen erfüllen:

- Mindestdicke des armierten Unterputzes von 5 mm,
- an Gebäudeinnenecken sind in den bewehrten Unterputz Eckwinkel aus Glasfasergewebe, Flächengewicht ≥ 280 g/m² und Reißfestigkeit $> 2,3$ kN/5 cm (im Anlieferungszustand) einzuarbeiten.
- Verwendung von EPS-Platten mit einer Rohdichte von max. 25 kg/m³ sowie
- Verwendung eines Bewehrungsgewebes gemäß Abs. 2.1.1.4.

⁵ Rohdichte nach DIN EN1602, Mindestwert für jeden Einzelmesswert

⁶ Querkzugfestigkeit nach DIN EN 1607, Mittelwert, Einzelmesswerte dürfen den Mittelwert um max. 15 % unterschreiten

3.2.5.3 Stürze, Laibungen

Schwerentflammbare WDVS mit EPS-Platten mit Dicken über 100 mm müssen aus Brandschutzgründen wie folgt ausgeführt werden:

- a. Oberhalb jeder Öffnung im Bereich der Stürze ist ein mindestens 300 mm seitlich überstehender (links und rechts der Öffnung) Brandriegel vollflächig anzukleben und zusätzlich anzudübeln. Im Kantenbereich ist das Bewehrungsgewebe zusätzlich mit Gewebeeckwinkeln zu verstärken. Werden hierbei auch Laibungen gedämmt, ist die Dämmung der horizontalen Laibung im Sturzbereich in der Art des Brandriegels auszuführen.
- b. Beim Einbau von Rollläden oder Jalousien unmittelbar oberhalb von Öffnungen bzw. bei der Montage von Fenstern in der Dämmebene sind diese dreiseitig – oberhalb und an beiden Seiten – von einem mindestens 200 mm hohen bzw. breiten Brandriegel – wie unter a. beschrieben – zu umschließen.
- c. Die Ausführung nach a. und b. darf entfallen, wenn mindestens in jedem 2. Geschoss ein horizontal um das Gebäude umlaufender Brandriegel angeordnet wird. Der Brandriegel muss vollflächig angeklebt und zusätzlich angedübelt werden. Der Brandriegel ist so anzuordnen, dass ein maximaler Abstand von 0,5 m zwischen Unterkante Sturz und Unterkante Brandriegel eingehalten wird. In unmittelbar über Öffnungen befindlichen Kantenbereichen ist das Bewehrungsgewebe zusätzlich mit Gewebeeckwinkeln zu verstärken.

Die Brandriegel nach a. bis c. müssen folgende Anforderungen erfüllen:

- Höhe ≥ 200 mm
- nichtbrennbar, formstabil bis 1000 °C
- Rohdichte⁵ ≥ 60 kg/m³ bis 90 kg/m³ und Querkzugfestigkeit⁶ ≥ 80 kPa oder
- Rohdichte⁵ ≥ 90 kg/m³ und Querkzugfestigkeit⁶ ≥ 5 kPa
- mit einem Klebemörtel nach Abschnitt 2.1.1.1 vollflächig angeklebt und zusätzlich angedübelt.
- Brandriegel sind durch vollflächige Verklebung und Verdübelung derart am Untergrund zu befestigen, dass die auftretenden Einwirkungen aus Wind sicher abgeleitet werden können. Die Haftzugfestigkeit zwischen Klebemörtel und Brandriegel bzw. zwischen Unterputz und Brandriegel muss mindestens der geforderten Querkzugfestigkeit des Brandriegels entsprechen.

3.2.5.4 Verklebung

Die Dämmplatten sind mit einem Klebemörtel nach Abschnitt 2.1.1.1 passgenau im Verband anzukleben. Zwischen den Platten dürfen keine offenen Fugen entstehen. Unvermeidbare Fehlstellen und Spalten müssen mit gleichwertigen Dämmstoffen geschlossen werden. Das Schließen von Fehlstellen und Spalten bis maximal 5 mm Breite mit schwerentflammbarem Fugenschäum⁷ ist zulässig. In die Fugen darf kein Klebemörtel gelangen. Zur Vermeidung von Wärmebrücken dürfen die Kanten nicht bestrichen oder verschmutzt sein.

Für die Verklebung der Dämmplatten gilt Tabelle 1 der Norm DIN 55699⁸. Es muss eine Verklebung von mindestens 60 % der Fläche erreicht werden. Beim Auftrag des Klebemörtels auf den Untergrund sind die Dämmplatten unverzüglich, spätestens nach 10 Minuten, in das frische Klebemörtelbett einzudrücken, einzuschwimmen und anzupressen.

⁷ Es muss ein bauaufsichtlicher Verwendbarkeitsnachweis für schwerentflammbaren Fugenschäum bei Verwendung zwischen massiv mineralischen oder metallischen Baustoffen vorliegen.

⁸ DIN 55699: 2017-08 Anwendung und Verarbeitung von Außenseitigen Wärmedämm-Verbundsystemen (WDVS) mit Dämmstoffen aus expandiertem Polystyrol-Hartschaum (EPS) oder Mineralwolle (MW).

3.2.5.5 Verdübelung

Die Dämmplatten müssen grundsätzlich mit Dübeln gemäß Abschnitt 2.1.1.9 befestigt werden, die durch das Bewehrungsgewebe hindurch zu setzen sind. Für die Anzahl der zu setzenden Dübel gilt Anlage 4.2, Tabelle 1.

Bei der Verdübelung durch das Bewehrungsgewebe ist der Unterputz in zwei Schichten aufzubringen. In die erste Schicht wird das Bewehrungsgewebe eingearbeitet. Danach werden unverzüglich die Dübel gesetzt und die zweite Schicht Unterputz aufgebracht.

Die Lage der Dübel erfolgt nach DIN 55699⁸:2017-08.

3.2.6 Ausführen des Unterputzes

Es ist ein Unterputz nach Abschnitt 2.1.1.4 in einer Dicke nach Anlage 2 auf die Dämmplatten aufzubringen. Bei maschinellm Putzauftrag oder bei Verwendung beidseitig vorbeschichteter Mineralwolle-Lamellen gemäß Abschnitt 2.1.1.2b) darf der Unterputz in einem Arbeitsgang aufgetragen werden und wird dann eben gezogen. Das passende Bewehrungsgewebe nach Abschnitt 2.1.1.3 ist in das äußere Drittel des Unterputzes einzuarbeiten. Stöße des Gewebes sind ca. 10 cm zu überlappen.

Bei Verwendung von Naturwerksteinen mit einer Seitenlänge ≥ 49 cm darf die Ebenheit der Oberfläche des ausgehärteten Unterputzes ein Stichmaß von 2 mm bezogen auf die maximale Kantenlänge der anzusetzenden Bekleidung nicht überschreiten.

3.2.7 Ankleben der Bekleidung

Vor dem Ankleben der Bekleidung darf der Unterputz mit einem Haftvermittler nach Abschnitt 2.1.1.5 versehen werden. Auf den ausgehärteten Unterputz und ggf. Haftvermittler wird die Bekleidung nach Abschnitt 2.1.1.6 mit dem Verlegemörtel nach Abschnitt 2.1.1.7 in einer Dicke nach Anlage 2 nach dem kombinierten Verfahren nach DIN EN 12004 (beidseitiges Auftragen) aufgeklebt, so dass eine vollflächige Verklebung der Bekleidung gewährleistet ist.

Die Fugen sind mit dem Fugenmörtel nach Abschnitt 2.1.1.8 zu füllen und glatt zu streichen. der Fugenmörtel "SAKRET Flexfugenmörtel FFM" wird durch Schlämmverfugung eingebracht.

Bei keramischer Bekleidung nach Abschnitt 2.1.1.6.1 gelten die Richtwerte für Fugenbreiten nach DIN 18515-1.

Bei einer Bekleidung aus Naturwerkstein nach Abschnitt 2.1.1.6.2 muss die Fugenbreite 10 mm und mindestens $0,7 \times d_{\text{Platte}}$ betragen.

Bei der Festlegung der Fugenbreite ist die hygrische Dehnung des Naturwerksteins zu beachten, ohne vorliegenden Prüfnachweis ist die Fuge unter Annahme von 0,2 mm/m hygrischer Dehnung zu bemessen.

Die Anforderungen nach DIN 18515-1 sind zu beachten.

3.2.8 Ausbildung von Dehnungs- und Anschlussfugen sowie Feldbegrenzungen

Hinsichtlich der Fugenüberbrückung und Feldbegrenzungen sind die Abschnitte 3.1.1.2 und 3.1.1.3 zu berücksichtigen.

Dehnungsfugen zwischen Gebäudeteilen müssen mit Dehnungsprofilen im WDVS berücksichtigt werden.

Anschlussfugen an bestehende Bauteile sind schlagregensicher zu schließen.

Die Anforderungen nach DIN 18515-1 sind zu beachten.

3.2.9 Weitere Hinweise

Als unterer Abschluss der WDVS muss ein Sockelprofil befestigt werden, sofern nicht ein vorspringender Sockel oder ein Übergang zu einer Sockeldämmung vorliegt. Die Anwendung im Spritzwasserbereich (H ca. 300 mm) bedarf besonderer Maßnahmen.

Die Fensterbänke müssen schlagregensicher z. B. mit Hilfe von eingeputzten U-Profilen ohne Behinderung der Dehnung eingepasst werden.

**Allgemeine bauaufsichtliche Zulassung/
Allgemeine Bauartgenehmigung**

Nr. Z-33.46-457

Seite 14 von 14 | 8. Juni 2020

Der obere Abschluss der WDVS muss gegen Witterungseinflüsse abgedeckt werden.
Abweichende Ausführungen des WDVS von den Vorgaben dieses Bescheids sind im Einzelfall zu beurteilen und bedürfen ggf. zusätzlicher Nachweise.

4 Bestimmungen für Nutzung, Unterhalt und Wartung

Die Bekleidungen müssen für die vollständige Erhaltung der Leistungseigenschaften des WDVS instandgehalten werden. Die Instandhaltung schließt mindestens ein:

- Sichtkontrolle des WDVS
- Reparaturen von unfallbedingten, örtlich begrenzten Beschädigungen
- die Instandhaltung mit Komponenten, die mit dem WDVS übereinstimmen (möglicherweise nach dem Abwaschen oder entsprechender Vorbereitung)

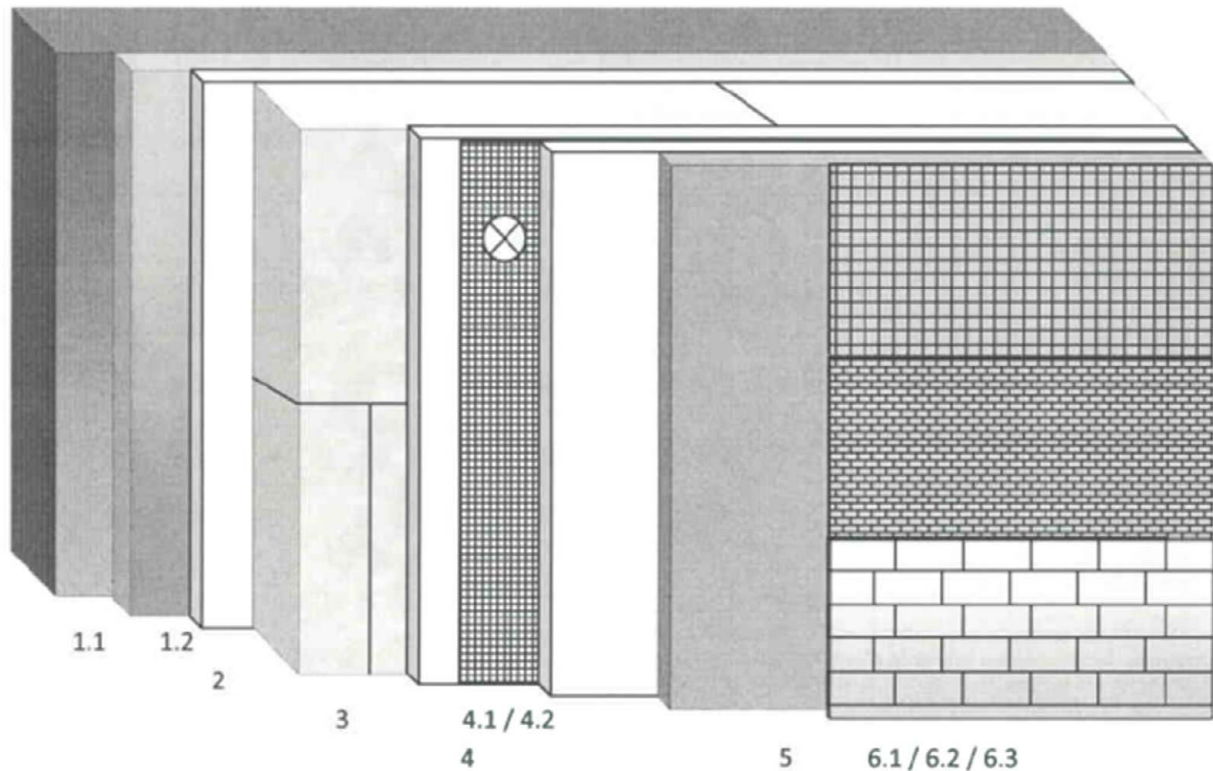
Erforderliche Reparaturen sind durchzuführen, sobald die Notwendigkeit erkannt worden ist.

Anja Rogsch
Referatsleiterin

Beglaubigt
Khayata

Zeichnerische Darstellung der WDVS

Anlage 1



Legende	
1.1	Wandbaustoff (Beton oder Mauerwerk)
1.2	evtl. vorhandener Putz
2	Klebemörtel SAKRET Klebe- und Armierungsmörtel KAM oder SAKRET Baukleber BK
3	Wärmedämmstoffplatten aus EPS, Mineralfaser- oder Mineralfaserlamellen
4	Unterputz „SAKRET Klebe- und Armierungsmörtel KAM“
4.1	Bewehrung „SAKRET Armierungsgewebe K“
4.2	Verdübelung
5	Verlegemörtel „SAKRET Flexfliesenkleber FFK“
	Keramische Bekleidung mit Fugenmörtel „SAKRET Flexfugenmörtel FFM“
6.1	Fliesen
6.2	Klinkerriemchen
6.3	Naturwerkstein Nero Impalla Extra, Gneis Gloria oder Israel Stone

Aufbau der WDVS
"SAKRET-WDV System Polystyrol mit keramischer und Naturstein-Bekleidung" und
"SAKRET-WDV System Mineralfaser-Lamelle mit keramischer und Naturstein-Bekleidung"

Anlage 2

Schicht	Auftragsmenge (nass) [kg/m ²]	Dicke [mm]
Klebemörtel: SAKRET Klebe- und Armierungsmörtel KAM SAKRET Baukleber BK	4,0 – 5,0 ca. 4,0	Wulst-Punkt / teilflächige bzw. vollflächige Verklebung
Dämmstoff: befestigt mit Dübeln nach Abschnitt 2.1.1.9 <u>"SAKRET-WDV System Polystyrol mit keramischer und Naturstein-Bekleidung"</u> : EPS-Platten nach Abschnitt 2.1.1.2a)	-	40 bis 200
<u>"SAKRET-WDV System Mineralfaser-Lamelle mit keramischer und Naturstein-Bekleidung"</u> : MW-Lamellen nach Abschnitt 2.1.1.2b)	-	40 bis 200
Unterputz: SAKRET Klebe- und Armierungsmörtel KAM	6,0 – 7,0	5,0 – 6,0
Bewehrung: SAKRET Armierungsgewebe K	0,205	-
Haftvermittler: SAKRET Universalgrundierung UG	ca. 0,150	-
angeklebte Bekleidung: keramische Bekleidung nach Abschnitt 2.1.1.6.1 Naturwerksteine nach Abschnitt 2.1.1.6.2 Verlegemörtel: SAKRET Flexfliesenkleber FFK Fugenmörtel: SAKRET Flexfugenmörtel FFM	- - 1,8 – 3,5 0,2 – 3,9	8 – 15 9 – 15 3,5 – 5,0 -

Die Bestimmungen des Abschnitts 3 sind zu beachten.

**Oberflächenausführung
 Anforderungen**

Anlage 3

Bezeichnung	w ^{*)}	s _d ^{*)}
1. Unterputz		
SAKRET Klebe- und Armierungsmörtel KAM	0,1	0,05
2. angeklebte Bekleidung		
Bekleidung mit Verlegemörtel "SAKRET Flexfliesenkleber FFK" und Fugenmörtel "SAKRET Flexfugenmörtel FFM"	} im Einzelfall zu bestimmen }	im Einzelfall zu bestimmen
^{*)} Physikalische Größen, Begriffe: w : kapillare Wasseraufnahme nach DIN 52617 in [kg/(m ² √h)] s _d : wasserdampfdiffusionsäquivalente Luftschichtdicke nach DIN 52615 [m]		

Dübeleigenschaften

Anlage 4.1

Die Dübel müssen einen Dübeltellerdurchmesser von mindestens 60 mm, eine Tragfähigkeit des Dübeltellers von mindestens 1,0 kN und eine Tellersteifigkeit von mindestens 0,30 kN/mm haben und den nachfolgenden Eignungsnachweisen entsprechen. Sie sind mit oberflächenbündigem Einbau in dem Dämmstoff zu befestigen.

Hinterlegte Lieferanten:

Handelsbezeichnung beim WDVS Hersteller	Lieferant	Eignungsnachweis gemäß	Bezeichnung beim Hersteller des Dübels
Schlagdübel H1 ECO	EJOT Baubefestigungen GmbH	ETA-11/0192	EJOT H1 eco
Schraubdübel STR U 2G		ETA-04/0023	ejothem STR U/ ejothem STR U 2G
Teleskopdübel NTK-U		ETA-07/0026	ejothem NTK U
Universalschlagdübel H2		ETA-15/0740	ejothem H2 eco
Schlagdübel HTS-M	Hilti Aktiengesellschaft	ETA-14/0400	T-Save HTS-M
Schlagdübel HTS-P			T-Save HTS-P
Schraubdübel HTR-P		ETA-16/0116	HTR-P
Schraubdübel HTR-M			HTR-M

**Erforderliche Dübelmengen des WDVS hinsichtlich
 Einwirkungen aus Wind**

Anlage 4.2

Typ: EPS-Platten gemäß Abschnitt 2.1.1.2a) und Mineralwolle-Lamellen nach 2.1.1.2b)

Dämmstoffdicke bis maximal: bis 200 mm

Dübeltellerdurchmesser mindestens 60 mm

Verdübelung: durch das Bewehrungsgewebe

Tabelle 2: Mindestdübelanzahl der Dübel/m²

Dämmstoffdicke [mm]	Charakteristische Zugtragfähigkeit des Dübels im Untergrund N_{Rk} [kN/Dübel]	Charakteristische Einwirkung aus Wind W_{ek} bis [kN/m ²]				
		- 0,56	- 0,77	- 1,00	- 1,60	- 2,20
40 - 200	≥ 0,60	4	4	5	8	11
	0,45	4	6	7	10	14

Abminderung der Wärmedämmung

Anlage 5.1

Die Wärmebrückenwirkung der Dübel ist wie folgt zu berücksichtigen:

$$U_c = U + \chi \cdot n \quad \text{in } W/(m^2 \cdot K)$$

Dabei ist: U_c korrigierter Wärmedurchgangskoeffizient des Bauteils
 U Wärmedurchgangskoeffizient des ungestörten Bauteils in $W/(m^2 \cdot K)$
 χ punktbezogener Wärmedurchgangskoeffizient eines Dübels in W/K
 n Dübelanzahl/ m^2 (Durchschnitt der Fassadenbereiche)

Eine Berücksichtigung der Wärmebrückenwirkung kann entfallen, sofern die maximale Dübelanzahl n pro m^2 Wandfläche (Durchschnitt der Fassadenbereiche) in Abhängigkeit von der Wärmeleitfähigkeit des Dämmstoffs, der Dämmdicke und dem Wärmedurchgangskoeffizienten des Dübels den Festlegungen der Tabellen 1 - 4 entspricht.

Eine Berücksichtigung kann ebenfalls entfallen, sofern im Einzelfall nachgewiesen ist, dass die Erhöhung des Wärmedurchgangskoeffizienten des ungestörten Bauteils durch die Wärmebrückenwirkung der Dübel 3 % nicht überschreitet.

Tabelle 1: Anzahl der Dübel pro m^2 bis zu der eine Berücksichtigung im U-Wert nicht erforderlich ist bei einem Bemessungswert der Wärmeleitfähigkeit des Dämmstoffs von $\lambda_B = 0,040 W/(m \cdot K)$

Anzahl der Dübel pro m^2 bis zu der eine Berücksichtigung im U-Wert nicht erforderlich ist				
χ in W/K	Dämmdicke in mm			
	$d \leq 50$	$50 < d \leq 100$	$100 < d \leq 150$	$150 < d \leq 200$
0,004	5	3	2	1
0,003	7	4	2	2
0,002	10	5	4	3
0,001	16 ^{a)}	11	7	6

^{a)} Maximale Dübelanzahl ohne gegenseitige Beeinflussung

Tabelle 2: Anzahl der Dübel pro m^2 bis zu der eine Berücksichtigung im U-Wert nicht erforderlich ist bei einem Bemessungswert der Wärmeleitfähigkeit des Dämmstoffs von $\lambda_B = 0,035 W/(m \cdot K)$

Anzahl der Dübel pro m^2 bis zu der eine Berücksichtigung im U-Wert nicht erforderlich ist				
χ in W/K	Dämmdicke in mm			
	$d \leq 50$	$50 < d \leq 100$	$100 < d \leq 150$	$150 < d \leq 200$
0,004	4	2	2	1
0,003	6	3	2	2
0,002	9	5	3	3
0,001	16 ^{a)}	10	7	5

^{a)} Maximale Dübelanzahl ohne gegenseitige Beeinflussung

Abminderung der Wärmedämmung

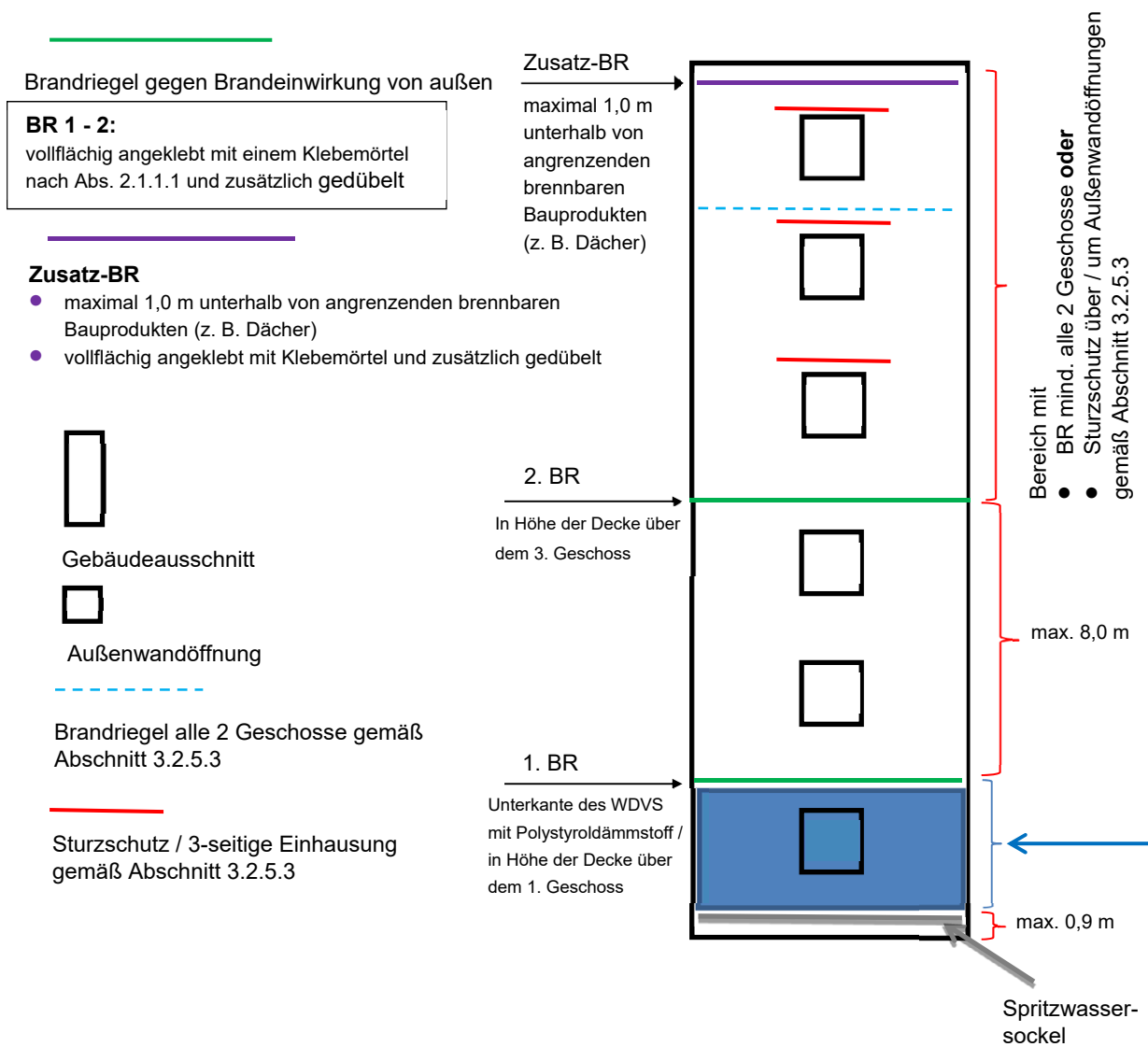
Anlage 5.2

Tabelle 3: Anzahl der Dübel pro m² bis zu der eine Berücksichtigung im U-Wert nicht erforderlich ist bei einem Bemessungswert der Wärmeleitfähigkeit des Dämmstoffs von $\lambda_B = 0,032 \text{ W/(m}\cdot\text{K)}$

Anzahl der Dübel pro m ² bis zu der eine Berücksichtigung im U-Wert nicht erforderlich ist				
χ in W/K	Dämmdicke in mm			
	$d \leq 50$	$50 < d \leq 100$	$100 < d \leq 150$	$150 < d \leq 200$
0,004	4	2	2	1
0,003	5	3	2	2
0,002	8	4	3	2
0,001	16	9	6	5

Anordnung der Brandschutzmaßnahmen gemäß
Abschnitt 3.2.5.2.; EPS-Platten bis 200 mm

Anlage 6



Erklärung für die Bauart (WDVS)

Anlage 7

Diese Erklärung ist eine Übereinstimmungsbestätigung im Sinne des §16a(5) MBO.

Diese Erklärung ist nach Fertigstellung des WDVS vom Unternehmer (Fachpersonal der ausführenden Firma*) auszufüllen und dem Bauherrn (Auftraggeber) zu übergeben. Als zusätzliche Information über die verarbeiteten Komponenten können zusätzlich zum Dämmstoff auch die von weiteren Komponenten der Beipackzettel/ Kennzeichnung diesem Nachweis beigefügt werden.

* Fachhandwerker/Fachunternehmer = Meisterbetriebe, die zur Ausführung von WDVS berechtigt sind und in Anlage A der Handwerksrolle eingetragen sind oder gleichwertig.

Postanschrift des Gebäudes:

Straße/Hausnummer: _____ PLZ/Ort: _____

Beschreibung des verarbeiteten WDVS:

Nummer der allgemeinen bauaufsichtlichen Zulassung/allgemeinen Bauartgenehmigung:

Z-33.46-_____ vom _____

Handelsname des WDVS: _____

Verarbeitete WDVS-Komponenten: (siehe Kennzeichnung)

➤ **Klebemörtel:** Handelsname. _____

➤ **Dämmstoff:**

EPS-Platten nach Abs. 2.1.1.2a) MW-Lamellen nach Abs. 2.1.1.2b)

Handelsname des verwendeten Dämmstoffs _____

Nennstärke des verwendeten Dämmstoffs _____

➤ **Bewehrung:** Handelsname / Flächengewicht _____

➤ **Unterputz:** Handelsname / mittlere Dicke _____

➤ **Verlegemörtel:** Handelsname / mittlere Dicke _____

➤ **Fugenmörtel:** Handelsname / Auftragsmenge _____

➤ ggf. **Haftvermittler:** Handelsname / Auftragsmenge _____

➤ **Bekleidung:** Handelsname / mittlere Dicke /Format _____

➤ **Dübel:** Handelsname / Anzahl je m² _____

➤ **Brandverhalten des WDVS:** (siehe Abschnitt 3.1.4 des Bescheides)

normalentflammbar schwerentflammbar nichtbrennbar

➤ **Brandschutzmaßnahmen:** (s. Abschnitt 3.2.5.2 bzw. 3.2.5.3 des o.g. Bescheides):

Konstruktive Brandschutzmaßnahmen nach Abschnitt 3.2.5.2

Brandschutzmaßnahmen nach Abschnitt 3.2.5.3

ohne Sturzschutz mit Sturzschutz/ dreiseitiger Umschließung mit Brandriegel umlaufend

Brandschutzmaßnahme aus Mineralwolle-Lamellen Mineralwolle-Platten

Postanschrift der ausführenden Firma:

Firma: _____ Straße/Hausnummer: _____

PLZ/Ort: _____ Staat: _____

Wir erklären hiermit, dass wir das oben beschriebene WDVS gemäß den Bestimmungen der o. g. allgemeinen bauaufsichtlichen Zulassung/ allgemeinen Bauartgenehmigung und ggf. den Verarbeitungshinweisen des Antragstellers eingebaut haben.

Datum/Unterschrift: _____