

**Allgemeine  
bauaufsichtliche  
Zulassung/  
Allgemeine  
Bauartgenehmigung**

**Zulassungsstelle für Bauprodukte und Bauarten**

**Bautechnisches Prüfamt**

Eine vom Bund und den Ländern  
gemeinsam getragene Anstalt des öffentlichen Rechts

Mitglied der EOTA, der UEAtc und der WFTAO

Datum:

21.08.2020

Geschäftszeichen:

II 19.1-1.33.47-833/9

**Nummer:**

**Z-33.47-833**

**Geltungsdauer**

vom: **21. August 2020**

bis: **21. August 2025**

**Antragsteller:**

**SAKRET GmbH**

Osterhagener Straße 2  
37431 Bad Lauterberg

**Gegenstand dieses Bescheides:**

**Wärmedämm-Verbundsystem mit angeklebten Dämmstoffplatten aus expandiertem Polystyrol zur Anwendung auf Außenwänden in Holzbauart  
"Sakret WDV System Polystyrol"**

Der oben genannte Regelungsgegenstand wird hiermit allgemein bauaufsichtlich  
zugelassen/genehmigt.

Dieser Bescheid umfasst zwölf Seiten und fünf Anlagen mit fünf Blatt.

DIBt

## I ALLGEMEINE BESTIMMUNGEN

- 1 Mit diesem Bescheid ist die Verwendbarkeit bzw. Anwendbarkeit des Regelungsgegenstandes im Sinne der Landesbauordnungen nachgewiesen.
- 2 Dieser Bescheid ersetzt nicht die für die Durchführung von Bauvorhaben gesetzlich vorgeschriebenen Genehmigungen, Zustimmungen und Bescheinigungen.
- 3 Dieser Bescheid wird unbeschadet der Rechte Dritter, insbesondere privater Schutzrechte, erteilt.
- 4 Dem Verwender bzw. Anwender des Regelungsgegenstandes sind, unbeschadet weiter gehender Regelungen in den "Besonderen Bestimmungen", Kopien dieses Bescheides zur Verfügung zu stellen. Zudem ist der Verwender bzw. Anwender des Regelungsgegenstandes darauf hinzuweisen, dass dieser Bescheid an der Verwendungs- bzw. Anwendungsstelle vorliegen muss. Auf Anforderung sind den beteiligten Behörden ebenfalls Kopien zur Verfügung zu stellen.
- 5 Dieser Bescheid darf nur vollständig vervielfältigt werden. Eine auszugsweise Veröffentlichung bedarf der Zustimmung des Deutschen Instituts für Bautechnik. Texte und Zeichnungen von Werbeschriften dürfen diesem Bescheid nicht widersprechen, Übersetzungen müssen den Hinweis "Vom Deutschen Institut für Bautechnik nicht geprüfte Übersetzung der deutschen Originalfassung" enthalten.
- 6 Dieser Bescheid wird widerruflich erteilt. Die Bestimmungen können nachträglich ergänzt und geändert werden, insbesondere, wenn neue technische Erkenntnisse dies erfordern.
- 7 Dieser Bescheid bezieht sich auf die von dem Antragsteller gemachten Angaben und vorgelegten Dokumente. Eine Änderung dieser Grundlagen wird von diesem Bescheid nicht erfasst und ist dem Deutschen Institut für Bautechnik unverzüglich offenzulegen.
- 8 Die von diesem Bescheid umfasste allgemeine Bauartgenehmigung gilt zugleich als allgemeine bauaufsichtliche Zulassung für die Bauart.

## II BESONDERE BESTIMMUNGEN

### 1 Regelungsgegenstand und Verwendungs- bzw. Anwendungsbereich

Zulassungsgegenstand ist das Wärmedämm-Verbundsystem (WDVS) mit der Handelsbezeichnung "Sakret WDVS System Polystyrol". Es besteht aus am Untergrund angeklebten Dämmplatten aus expandiertem Polystyrol (EPS), einem mit Textilglas-Gittergewebe bewehrten Unterputz und einer Schlussbeschichtung. Ergänzend ist ein Haftvermittler als Komponente des WDVS möglich.

Die Dämmplatten dürfen zusätzlich mit geeigneten mechanischen Befestigungsmitteln konstruktiv fixiert werden.

Alle für das WDVS eines Bauvorhabens erforderlichen Komponenten sind vom Antragsteller dieser allgemeinen bauaufsichtlichen Zulassung zu liefern bzw. liefern zu lassen. Die Komponenten werden vom Antragsteller oder einem Lieferanten werksmäßig hergestellt.

Der Zulassungsgegenstand darf auf Außenwänden in Holzbauart verwendet werden.

Genehmigungsgegenstand ist die Bauart des WDVS mit den Bestimmungen, wie es im Werk (z. B. Fertighausbetrieb) oder auf der Baustelle aus diesen genannten Komponenten herzustellen ist.

Der Untergrund muss eben, trocken, fett- und staubfrei sein und mindestens eine Abreißfestigkeit von 0,08 N/mm<sup>2</sup> aufweisen. Die dauerhafte Verträglichkeit eventuell vorhandener Beschichtungen mit dem Klebemörtel ist zu prüfen.

Die Bauart darf auf genormten oder allgemein bauaufsichtlich zugelassenen Untergründen (Plattenwerkstoffen) und als dauerhaft wirksamer Wetterschutz gemäß DIN 68800-2<sup>1</sup>, Abschnitt 5.2.1.2 f von Außenwände in Holzbauart, die nach DIN EN 1995-1-1<sup>2</sup> in Verbindung mit DIN EN 1995-1-1/NA<sup>3</sup> bemessen und ausgeführt sind, angewendet werden.

Unebenheiten bis 1 cm/m dürfen überbrückt werden; größere Unebenheiten müssen mechanisch egalisiert werden.

Der Bescheid basiert auf den beim DIBt eingereichten Unterlagen. Änderungen am WDVS oder den Komponenten oder deren Herstellungsverfahren, die dazu führen, dass die hinterlegten Daten und Informationen nicht mehr korrekt sind, sind vor ihrer Einführung dem DIBt mitzuteilen. Das DIBt wird darüber entscheiden, ob sich solche Änderungen auf den Bescheid auswirken, und ggf. feststellen, ob eine zusätzliche Beurteilung oder eine Änderung des Bescheids erforderlich ist.

### 2 Bestimmungen für das Bauprodukt

#### 2.1 Eigenschaften und Zusammensetzung

##### 2.1.1 Komponenten

##### 2.1.1.1 Klebemörtel

Für die Befestigung der Dämmstoffe müssen die Klebemörtel "SAKRET Dispersionskleber DK" oder "SAKRET Klebe und Armierungsmörtel Panzer KAM P" verwendet werden.

1	DIN 68800-2:2012-02	Holzschutz – Teil 2: Vorbeugende bauliche Maßnahmen im Hochbau
2	DIN EN 1995-1-1:2010-12	Eurocode 5: Bemessung und Konstruktion von Holzbauten – Teil 1-1: Allgemeines – Allgemeine Regeln und Regelungen für den Hochbau
3	DIN EN 1995-1-1/NA:2013-08	Nationaler Anhang – Nationale festgelegte Parameter – Eurocode 5: Bemessung und Konstruktion von Holzbauten – Teil 1-1: Allgemeines – Allgemeine Regeln und Regelungen für den Hochbau

### 2.1.1.2 Dämmstoffe

Als Dämmstoffe müssen die expandierten Polystyrol-Platten (EPS) gemäß folgender Tabelle mit den Abmessungen 1000 mm x 500 mm verwendet werden. Sie weisen neben den hinterlegten Angaben folgende Eigenschaften auf:

Bezeichnung des Dämmstoffs	Eigenschaften	Dicke d [mm]	Rohdichte $\rho$ [kg/m <sup>3</sup> ]
Polystyrol-Hartschaum-Dämmplatte EPS 035 WDV stumpf		10 - 200	14 - 25
Polystyrol-Hartschaum-Dämmplatte EPS 035 WDV N+F		10 - 200	14 - 25
Polystyrol-Hartschaum-Dämmplatte EPS 034 WDV – HL stumpf		10 - 200	14 - 20
Polystyrol-Hartschaum-Dämmplatte EPS 034 WDV – HL N+F		10 - 200	14 - 20
Polystyrol-Hartschaum-Dämmplatte EPS 032 WDV – HL stumpf		10 - 200	14 - 20
Polystyrol-Hartschaum-Dämmplatte EPS 032 WDV – HL N+F		10 - 200	14 - 20
Polystyrol-Hartschaum-Dämmplatte EPS 035 WDV-E		80 - 200	14 - 20
Polystyrol-Hartschaum-Dämmplatte EPS 034 WDV-E		80 - 200	14 - 25
Polystyrol-Hartschaum-Dämmplatte EPS 032 WDV-E		80 - 200	14 - 25
Polystyrol-Hartschaum-Dämmplatte EPS 040 WDV		10 - 200	14 - 25

### 2.1.1.3 Bewehrung

Als Bewehrung muss das beschichtete Textilglas-Gittergewebe "SAKRET Armierungsgewebe" verwendet werden.

### 2.1.1.4 Unterputze

Als Unterputz müssen die Produkte "SAKRET Klebe- und Armierungsmörtel KAM", "SAKRET Klebe- und Armierungsmörtel KAM-san" oder "SAKRET Dispersionsarmierungsmörtel DAM" zu verwenden.

### 2.1.1.5 Haftvermittler

Als Haftvermittler zwischen Unterputz und Schlussbeschichtung darf das Produkt "SAKRET Putzgrund PG" verwendet werden.

### 2.1.1.6 Schlussbeschichtungen

Als Schlussbeschichtungen (Oberputze) müssen die in der Anlage 2 aufgeführten Produkte verwendet werden.

### 2.1.1.7 Zubehörteile

Es dürfen normalentflammbare Zubehörteile, wie z. B. Sockel-, Kanten- und Fugenprofile verwendet werden, deren maximale Länge 3 m nicht überschreitet. Die eingesetzten Zubehörteile müssen mit dem verwendeten Putzsystem materialverträglich sein.

## 2.1.2 Wärmedämm-Verbundsystem (WDVS)

Der Aufbau des WDVS entspricht Anlage 1. Die möglichen Systemkombinationen einschließlich der zulässigen Dicken bzw. Auftragsmengen der Putzkomponenten nach den Abschnitten 2.1.1.1 sowie 2.1.1.4 bis 2.1.1.6 sind der Anlage 2 zu entnehmen.

### 2.1.2.1 Standsicherheit des WDVS

Das WDVS trägt die charakteristischen Einwirkungen aus Wind bis  $w_{ek} = -2,2 \text{ kN/m}^2$  für den in Abschnitt 1 dieses Bescheids genannten Verwendungsbereich ab, sofern die Ausführung gemäß Abschnitt 3.2 erfolgt.

### 2.1.2.2 Brandverhalten des WDVS

Der Nachweis des Feuerwiderstandes von Außenwänden unter Berücksichtigung des WDVS ist nicht Gegenstand dieses Bescheids.

Das WDVS nach Anlage 2 erfüllt je nach Ausführung die Anforderungen an Baustoffe der Baustoffklasse B1 nach DIN 4102-1<sup>4</sup>, Abschnitt 6.1 bzw. an Baustoffe der Baustoffklasse B2 nach DIN 4102-1, Abschnitt 6.2.

### 2.1.2.3 Wärme- und Feuchteschutz des WDVS

Für den rechnerischen Nachweis des Wärmeschutzes des WDVS ist in Abhängigkeit des verwendeten Dämmstoffs folgender Bemessungswert der Wärmeleitfähigkeit  $\lambda_B$  anzusetzen:

Bezeichnung des Dämmstoffs	Bemessungswert $\lambda_B$ [W/(m·K)]
Polystyrol-Hartschaum-Dämmplatte EPS 035 WDV stumpf	0,035
Polystyrol-Hartschaum-Dämmplatte EPS 035 WDV N+F	
Polystyrol-Hartschaum-Dämmplatte EPS 035 WDV-E	
Polystyrol-Hartschaum-Dämmplatte EPS 034 WDV – HL stumpf	0,034
Polystyrol-Hartschaum-Dämmplatte EPS 034 WDV – HL N+F	
Polystyrol-Hartschaum-Dämmplatte EPS 034 WDV-E	
Polystyrol-Hartschaum-Dämmplatte EPS 032 WDV – HL stumpf	0,032
Polystyrol-Hartschaum-Dämmplatte EPS 032 WDV – HL N+F	
Polystyrol-Hartschaum-Dämmplatte EPS 032 WDV-E	
Polystyrol-Hartschaum-Dämmplatte EPS 040 WDV	0,040

Für den Feuchteschutz sind die  $w$ - und  $s_d$ -Werte für die Unterputze und Schlussbeschichtungen ggf. mit den Haftvermittlern gemäß Anlage 3 dieses Bescheids zu berücksichtigen.

## 2.2 Herstellung, Verpackung, Transport, Lagerung und Kennzeichnung

### 2.2.1 Herstellung

Die Komponenten nach Abschnitt 2.1.1 sind werksseitig herzustellen. Die Herstellung des WDVS aus den Komponenten erfolgt im Werk (z. B. Fertighausbetrieb) oder auf der Baustelle.

### 2.2.2 Verpackung, Transport und Lagerung

Die Komponenten müssen nach den Angaben des Antragstellers gelagert und vor Beschädigung geschützt werden.

### 2.2.3 Kennzeichnung

Die Kennzeichnung des Bauproduktes nach Abschnitt 2.1.2 mit den Übereinstimmungszeichen (Ü-Zeichen) ist gemäß des §21(4) der MBO entsprechenden landesrechtlichen Regelung sowie der einschlägigen landesrechtlichen Übereinstimmungsverordnung abzugeben. Die Kennzeichnung darf nur erfolgen, wenn die Voraussetzungen nach Abschnitt 2.3 erfüllt sind.

Es sind außerdem anzugeben:

- Handelsnamen des WDVS und der zum Einsatz kommenden Komponenten
- Lagerungsbedingungen

Auf der Verpackung oder dem Beipackzettel/Lieferschein der einzelnen Komponenten des WDVS ist die jeweilige Handelsbezeichnung anzugeben.

<sup>4</sup> DIN 4102-1:1998-05

Brandverhalten von Baustoffen und Bauteile – Teil 1: Baustoffe; Begriffe, Anforderungen und Prüfungen

## 2.3 Übereinstimmungsbestätigung

### 2.3.1 Übereinstimmungsbestätigung durch Übereinstimmungszertifikat

Die Bestätigung der Übereinstimmung des WDVS mit den Bestimmungen der von dem Bescheid erfassten allgemeinen bauaufsichtlichen Zulassung muss für jedes Herstellwerk mit einer Übereinstimmungserklärung des Herstellers auf der Grundlage der werkseigenen Produktionskontrolle und eines Übereinstimmungszertifikates einer Zertifizierungsstelle sowie einer regelmäßigen Fremdüberwachung durch eine anerkannte Überwachungsstelle nach Maßgabe der folgenden Bestimmungen erfolgen.

Für die Erteilung des Übereinstimmungszertifikats und die Fremdüberwachung einschließlich der dabei durchzuführenden Produktprüfungen hat der Antragsteller eine hierfür anerkannte Zertifizierungsstelle sowie eine hierfür anerkannte Überwachungsstelle einzuschalten.

Die Übereinstimmungserklärung hat der Antragsteller durch Kennzeichnung des Bauprodukts mit dem Übereinstimmungszeichen (Ü-Zeichen) unter Hinweis auf den Verwendungszweck abzugeben.

Dem Deutschen Institut für Bautechnik ist von der Zertifizierungsstelle eine Kopie des von ihr erteilten Übereinstimmungszertifikats zur Kenntnis zu geben.

### 2.3.2 Werkseigene Produktionskontrolle

In jedem Herstellwerk ist eine werkseigene Produktionskontrolle einzurichten und durchzuführen. Unter werkseigener Produktionskontrolle wird die vom Hersteller bzw. Lieferanten vorzunehmende kontinuierliche Überwachung der Produktion verstanden, mit der dieser sicherstellt, dass die von ihm hergestellten Komponenten den Bestimmungen der von diesem Bescheid erfassten allgemeinen bauaufsichtlichen Zulassung entsprechen.

Im Rahmen der werkseigenen Produktionskontrolle sind die Prüfungen, Kontrollen und Auswertungen durchzuführen, die im beim Deutschen Institut für Bautechnik hinterlegten Prüf- und Überwachungsplan<sup>5</sup> enthalten und die somit Bestandteil der von diesem Bescheid geregelten allgemeinen bauaufsichtlichen Zulassung sind.

Die Ergebnisse der werkseigenen Produktionskontrolle sind aufzuzeichnen und auszuwerten. Die Aufzeichnungen müssen mindestens folgende Angaben enthalten:

- Handelsnamen des Bauproduktes und der Komponente bzw. des Ausgangsmaterials und der Bestandteile
- Art der Kontrolle oder Prüfung
- Datum der Herstellung und der Prüfung des Bauprodukts und der Komponente bzw. des Ausgangsmaterials oder der Bestandteile
- Ergebnis der Kontrollen und Prüfungen und, soweit zutreffend, Vergleich mit den Anforderungen
- Unterschrift des für die werkseigene Produktionskontrolle Verantwortlichen

Die Aufzeichnungen sind mindestens fünf Jahre aufzubewahren und der für die Fremdüberwachung eingeschalteten Überwachungsstelle vorzulegen. Sie sind dem Deutschen Institut für Bautechnik und der zuständigen obersten Bauaufsichtsbehörde auf Verlangen vorzulegen.

Bei ungenügendem Prüfergebnis sind vom Hersteller bzw. Lieferanten unverzüglich die erforderlichen Maßnahmen zur Abstellung des Mangels zu treffen. Komponenten, die den Anforderungen nicht entsprechen, sind so zu handhaben, dass Verwechslungen mit übereinstimmenden ausgeschlossen werden. Nach Abstellung des Mangels ist - soweit technisch möglich und zum Nachweis der Mängelbeseitigung erforderlich - die betreffende Prüfung unverzüglich zu wiederholen.

<sup>5</sup> Der Prüf- und Überwachungsplan ist ein vertraulicher Bestandteil der von diesem Bescheid geregelten allgemeinen bauaufsichtlichen Zulassung, der für die Fremdüberwachung eingeschalteten zugelassenen Stelle sowie ggf. auszugsweise dem Hersteller oder Lieferanten vom Antragsteller zur Verfügung gestellt wird.

### 2.3.3 Fremdüberwachung

In jedem Herstellwerk sind das Werk und die werkseigene Produktionskontrolle durch eine Fremdüberwachung regelmäßig zu überprüfen, mindestens jedoch zweimal jährlich.

Im Rahmen der Fremdüberwachung ist eine Erstprüfung durchzuführen, sind Proben nach dem Prüfplan zu entnehmen und zu prüfen. Die Probenahme und Prüfungen obliegen jeweils der anerkannten Überwachungsstelle. Es sind mindestens die Prüfungen, Kontrollen und Auswertungen durchzuführen, die im beim Deutschen Institut für Bautechnik hinterlegten Prüf- und Überwachungsplan<sup>5</sup> enthalten und die somit Bestandteil der von diesem Bescheid erfassten allgemeinen bauaufsichtlichen Zulassung sind.

Die Ergebnisse der Zertifizierung und Fremdüberwachung sind mindestens fünf Jahre aufzubewahren. Sie sind von der Zertifizierungsstelle bzw. der Überwachungsstelle dem Deutschen Institut für Bautechnik und der zuständigen obersten Bauaufsichtsbehörde auf Verlangen vorzulegen.

## 3 Bestimmungen für Planung, Bemessung und Ausführung

### 3.1 Planung und Bemessung

#### 3.1.1 Standsicherheit

##### 3.1.1.1 Nachweisführung

Der Nachweis der Standsicherheit des Genehmigungsgegenstandes der Bauart WDVS ist auf der Grundlage der charakteristischen Einwirkungen aus Wind im Abschnitt 2.1.2.1 erbracht.

Der Nachweis des Abtrags der Lasten aus Eigengewicht und hygrothermischen Einwirkungen ist für das im Abschnitt 2.1.2 genannte WDVS bei einer Verarbeitung gemäß Abschnitt 3.2 erbracht.

##### 3.1.1.2 Fugenüberbrückung

Das WDVS darf nicht zur Überbrückung von Dehnungsfugen in den Außenwandflächen angewendet werden.

##### 3.1.2 Wärmeschutz und klimabedingter Feuchteschutz

Bei Einhaltung der nachfolgenden Bestimmungen dürfen die im Abschnitt 1 genannten Außenwände der Gebrauchsklasse 0 (GK 0) nach DIN 68800-1<sup>6</sup> zugeordnet werden.

Es ist ein rechnerischer Nachweis des Wärmeschutzes für die Bauart WDVS zu führen. Für die dabei anzusetzenden Bemessungswerte des Dämmstoffs gelten die Bestimmungen des Abschnitts 2.1.2.3. Das Putzsystem darf vernachlässigt werden.

Die Minderung der Wärmedämmung durch die Wärmebrückenwirkung bei Befestigungsmitteln muss dabei gemäß DIN EN ISO 6946 nicht berücksichtigt werden, wenn die Vergrößerung des Wärmedurchgangskoeffizienten nicht mehr als 3 % beträgt.

Für den Nachweis des klimabedingten Feuchteschutzes gilt DIN 4108-3. Für das WDVS sind die Angaben im Abschnitt 2.1.2.3 zu berücksichtigen.

Bei bestimmten Wettersituationen und abhängig von der Wärmedämmung der tragenden Wandkonstruktion können sich die Befestigungselemente an der Putzoberfläche durch Unterschiede in der Tauwasser- oder Reifbildung gegenüber der ungestörten Wand vorübergehend abzeichnen.

Bei Detailplanungen sowie bei der Ausführung von Anschlüssen und Durchdringungen des WDVS ist auf die Verminderung von Wärmebrücken zu achten.

<sup>6</sup>

DIN 68800-1:2011-10

Holzschutz – Teil 1: Allgemeines

### 3.1.3 Brandschutz

Das WDVS ist unter Beachtung der nachfolgenden Randbedingungen dort anwendbar, wo die bauaufsichtlichen Anforderungen für Außenwandbekleidungen schwerentflammbar bzw. normalentflammbar bestehen:

		WDVS	
		schwerentflammbar <sup>a)</sup>	normalentflammbar
Eigenschaften der EPS-Platten	Rohdichte [kg/m <sup>3</sup> ]	≤ 30	beliebig
	Dämmstoffdicke [mm]	≤ 100	≤ 200
Putz- system	Dicke [mm] (Schlussbeschichtung und Unterputz)	gemäß Anlage 2, aber ≥ 4	gemäß Anlage 2
<p>a) Die Ausführung des WDVS muss entsprechend der im Abschnitt 3.2.5.2 bestimmten Maßnahmen unter Beachtung der dort angegebenen Randbedingungen erfolgen.</p>			

Der Nachweis des Brandverhaltens des WDVS gilt nur für die Feuerbeanspruchung von der Putzseite her.

## 3.2 Ausführung

### 3.2.1 Anforderungen an den Antragsteller und die ausführende Firma

#### – Antragsteller

Der Antragsteller ist verpflichtet, die Besonderen Bestimmungen dieses Bescheids und alle Informationen über erforderliche weitere Einzelheiten zur einwandfreien Ausführung der Bauart den mit Planung, Bemessung und Ausführung des WDVS betrauten Personen zur Verfügung zu stellen.

#### – Ausführende Firma (Unternehmer)

Das Fachpersonal der ausführenden Firma hat sich über die Besonderen Bestimmungen dieses Bescheids sowie über alle für eine einwandfreie Ausführung der Bauart erforderlichen weiteren Einzelheiten beim Antragsteller zu informieren.

Die ausführende Firma hat gemäß Anlage 5 die Übereinstimmung der Bauart WDVS mit der in diesem Bescheid geregelten allgemeinen Bauartgenehmigung zu erklären. Diese Erklärung ist dem Bauherrn zu überreichen.

### 3.2.2 Allgemeines

Für das WDVS dürfen die nur im Abschnitt 2.1.1 und in der Anlage 2 genannten Komponenten und deren Kombination gemäß folgenden Bestimmungen sowie unter Berücksichtigung der Vorgaben aus Planung und Bemessung (s. Abschnitt 3.1) angewendet und ausgeführt werden.

Bei der Verarbeitung und Erhärtung der Mörtelkomponenten dürfen keine Temperaturen unter +5 °C auftreten, die Verarbeitungsrichtlinien des Antragstellers sind zu beachten.



### 3.2.3 Untergrund

Das WDVS darf mit einem Klebemörtel nach Abschnitt 2.1.1.1 auf folgenden Untergründen (Plattenwerkstoffe) in Holzbauart aufgebracht werden:

1. Organischgebundene Holzwerkstoffplatten nach DIN EN 13986<sup>7</sup> und DIN 20000-1<sup>8</sup> (Spanplatten nach DIN EN 312<sup>9</sup> – Typ P5 oder P7, Sperrholz nach DIN EN 636<sup>10</sup> – Typ 2 oder 3, Holzfaserplatten nach DIN EN 622-2<sup>11</sup> bzw. DIN EN 622-3<sup>12</sup> und geschliffene OSB-Platten nach DIN EN 300<sup>13</sup>).
2. Zementgebundene Spanplatten nach DIN EN 634-2<sup>14</sup>.
3. Gipsgebundene Spanplatten.
4. Gipsfaserplatten.
5. Faserzementplatten nach DIN EN 12467<sup>15</sup> (unbeschichtet und ohne Imprägnierung/ Hydrophobierung) der Kategorie B hergestellt im Hatschek-Verfahren.

Die Dicke der Plattenwerkstoffe darf 12 mm nicht unterschreiten.

Die Plattenwerkstoffe müssen für die Anwendung als Außenbeplankung/ -bekleidung (ohne direkte Bewitterung) geeignet sein.

Das WDVS mit dem Klebemörtel "SAKRET Klebe und Armierungsmörtel Panzer KAM P" darf nur auf Untergründen gemäß vorstehender Punkte 1, 2, 4 und 5 angewendet werden.

Die Eignung der Untergründe nach Nr. 1 bis 5 ist mit dem jeweils am Neubauvorhaben konkret verwendeten Plattenwerkstoff vor der Verarbeitung zu prüfen. Dazu sind Abreißprüfungen mit dem zum Einsatz kommenden Klebemörtel auf dem Plattenwerkstoff nach Raumklimalagerung durchzuführen. Die Ergebnisse der Prüfung zur Abreißfestigkeit des verwendeten Klebers mit dem jeweiligen Plattentyp müssen mindestens den Wert von 0,08 N/mm<sup>2</sup> erreichen. Bei Bestandsgebäuden ist eine ausreichende Abreißfestigkeit vor Ort in geeigneter Art und Weise durchzuführen.

Als Unterkonstruktion der genannten Plattenwerkstoffe 1. bis 5. dürfen neben herkömmlichen Holzrahmenkonstruktionen auch Stahlrahmenkonstruktionen verwendet werden. Die Stahlrahmenkonstruktionen müssen eine Mindeststeifigkeit aufweisen, die der von üblichen Holzrahmenkonstruktionen entspricht. Die Befestigung der Plattenwerkstoffe auf der Unterkonstruktion ist nicht Gegenstand dieses Bescheides. Der Untergrund muss vor Aufbringen des WDVS vor einer unzutraglichen Veränderung des Feuchtegehaltes geschützt werden.

### 3.2.4 Klebemörtel

Die Klebemörtel sind ggf. nach den Vorgaben des Antragstellers unter Beachtung der Technischen Informationen zum jeweiligen Klebemörtel zu mischen. Die Klebemörtel sind mit einer Auftragsmenge nach Anlage 2 aufzubringen.

7	DIN EN 13986:2015-06	Holzwerkstoffe zur Verwendung im Bauwesen - Eigenschaften, Bewertung der Konformität und Kennzeichnung
8	DIN 20000-1:2017-06	Anwendung von Bauprodukten in Bauwerken – Teil 1: Holzwerkstoffe
9	DIN EN 312:2010-12	Spanplatten – Anforderungen
10	DIN EN 636:2015-05	Sperrholz – Anforderungen
11	DIN EN 622-2:2004-07	Faserplatten – Anforderungen – Teil 2: Anforderungen an harte Platten
12	DIN EN 622-3:2004-07	Faserplatten – Anforderungen – Teil 3: Anforderungen an mittelharte Platten
13	DIN EN 300:2006-09	Platten aus langen, flachen, ausgerichteten Spänen (OSB) – Definitionen, Klassifizierung und Anforderungen
14	DIN EN 634-2:2007-05	Zementgebundene Spanplatten – Anforderungen – Teil 2: Anforderungen an Portlandzement (PZ) gebundene Spanplatten zur Verwendung im Trocken-, Feucht- und Außenbereich
15	DIN EN 12467:2018-07	Faserzement-Tafeln – Produktspezifikation und Prüfverfahren

### 3.2.5 Anbringen der Dämmplatten

#### 3.2.5.1 Allgemeines

Beschädigte Dämmplatten dürfen nicht eingebaut werden.

Die Dämmplatten sind durch geeignete Maßnahmen vor Feuchtigkeitsaufnahme und vor intensiver Sonneneinstrahlung zu schützen, insbesondere bei Lagerung auf der Baustelle und vor dem Aufbringen des Putzsystems.

#### 3.2.5.2 Konstruktive Brandschutzmaßnahmen

Bei schwerentflammbaren WDVS mit bis zu 100 mm dicken EPS-Dämmplatten müssen zusätzlich folgende Brandschutzmaßnahmen gegen eine Brandeinwirkung von außerhalb des Gebäudes ausgeführt werden (siehe Anlage 4):

1. äußere Beplankung der Wände bis zur Höhe der Decke des 3. Geschosses über Geländeoberkante oder genutzten angrenzenden horizontalen Gebäudeteilen (z. B. Parkdächer u. a.) mit nichtbrennbaren Plattenwerkstoffen (Baustoffklasse DIN 4102-A oder Klassen A1 bzw. A2 - s1,d0 nach DIN EN 13501-1),
2. Ausführung einer nichtbrennbaren Außenwandbekleidung oder eines schwerentflammbaren WDVS mit nichtbrennbarem Mineralwolle-Dämmstoff oberhalb eines maximal 90 cm hohen Spritzwassersockels über Geländeoberkante oder genutzten angrenzende horizontale Gebäudeteile nach Nr. 1 bis zur Höhe der Decke über dem 1. Geschoss, jedoch auf mindestens 3 m Höhe,
3. ein Brandriegel an der Unterkante des WDVS mit EPS-Dämmstoff,
4. ein Brandriegel in Höhe der Decke des 3. Geschosses über Geländeoberkante oder angrenzenden horizontalen Gebäudeteile nach Nr. 1, jedoch zu dem darunter angeordneten Brandriegel mit einem Achsabstand von nicht mehr als 8 m. Bei größeren Abständen sind zusätzliche Brandriegel einzubauen,
5. weitere Brandriegel an Übergängen der Außenwand zu horizontalen Flächen (z. B. Durchgänge, -fahrten, Arkaden), soweit diese in dem durch einen Brand von außen beanspruchten Bereich des 1. bis 3. Geschosses liegen.

Die Platten für die Beplankung nach Nr. 1 müssen mindestens in die Klasse K<sub>2</sub>30 nach DIN EN 13501-2 eingestuft sein.

Die Brandriegel müssen folgende Anforderungen erfüllen:

- Höhe  $\geq 200$  mm,
- nichtbrennbar, formstabil bis 1000 °C,
- Rohdichte<sup>16</sup>  $\geq 60$  kg/m<sup>3</sup> bis 90 kg/m<sup>3</sup> und Querkzugfestigkeit<sup>17</sup>  $\geq 80$  kPa,
- mit einem Klebemörtel vollflächig angeklebt,
- Brandriegel sind durch vollflächige Verklebung derart am Untergrund zu befestigen, dass die auftretenden Windlasten sicher abgeleitet werden können. Die Haftzugfestigkeit zwischen Außenwand und Brandriegel bzw. zwischen Putzschicht und Brandriegel muss mindestens der geforderten Querkzugfestigkeit des Brandriegels entsprechen.

Weiterhin ist ein Brandriegel (wie vorstehend beschrieben) maximal 1,0 m unterhalb von angrenzenden brennbaren Bauprodukten (z. B. am oberen Abschluss des WDVS unterhalb eines Daches) in der Dämmebene des WDVS anzuordnen. Dieser Brandriegel ist ebenfalls mit einem Klebemörtel vollflächig anzukleben.

<sup>16</sup> Rohdichte nach DIN EN 1602, Mindestwert für jeden Einzelmesswert

<sup>17</sup> Querkzugfestigkeit nach DIN EN 1607, Mittelwert, Einzelmesswerte dürfen den Mittelwert um max. 15 % unterschreiten

Das applizierte WDVS mit EPS-Dämmplatten muss von der Unterkante des WDVS bis mindestens zur Höhe des Brandriegels nach Nr. 4 folgende Anforderungen erfüllen:

- Mindestdicke des Putzsystems (Schlussbeschichtung und Unterputz) von 4 mm,
- an Gebäudeinnenecken sind in den bewehrten Unterputz Eckwinkel aus Glasfasergewebe, Flächengewicht  $\geq 280 \text{ g/m}^2$  und einer Reißfestigkeit im Anlieferungszustand von größer als 2,3 kN/5 cm einzuarbeiten,
- Verwendung von EPS mit einer maximalen Rohdichte von  $25 \text{ kg/m}^3$  und
- Verwendung des Textilglas-Gittergewebes mit einem Flächengewicht von mindestens  $150 \text{ g/m}^2$ .

### 3.2.5.3 Verklebung

Die EPS-Platten sind mit Zahnspachtel vollflächig zu beschichten. Der Klebemörtel ist vollflächig auf den Untergrund aufzutragen. Dabei ist der Klebemörtel unmittelbar vor dem Ansetzen der Dämmstoffplatten mit einer Zahntraufel aufzukämmen. Die Dämmplatten sind unverzüglich, spätestens nach 10 Minuten, in das frische Klebemörtelbett einzudrücken, einzuschwimmen und anzupressen.

Die Dämmplatten sind passgenau im Verband anzukleben. Zwischen den Platten dürfen keine offenen Fugen entstehen. Unvermeidbare Fehlstellen und Spalten müssen mit gleichwertigen Dämmstoffen geschlossen werden. Das Schließen von Fehlstellen und Spalten bis maximal 5 mm Breite mit schwerentflammbarem Fugenschäum<sup>18</sup> ist zulässig.

Bei Anwendung des WDVS ist darauf zu achten, dass der Abbindeprozess des Klebemörtels nicht durch dynamische Einwirkungen gestört wird.

Zur Vermeidung von Wärmebrücken dürfen die Kanten nicht bestrichen oder verschmutzt werden. In die Fugen darf kein Klebemörtel gelangen.

Die Platten dürfen zusätzlich zur Fixierung mit mechanischen Hilfen gehalten werden.

### 3.2.6 Ausführen des Unterputzes und Schlussbeschichtung

Nach dem Erhärten des Klebemörtels sind die Dämmplatten außen mit einem Unterputz nach Abschnitt 2.1.1.4 in einer Dicke nach Anlage 2 zu beschichten.

Das Bewehrungsgewebe nach Abschnitt 2.1.1.3 ist bei Unterputzdicken bis 4 mm mittig und bei Unterputzdicken über 4 mm in die äußere Hälfte des Unterputzes einzuarbeiten. Stöße des Gewebes sind ca. 10 cm zu überlappen.

Vor Aufbringen der Schlussbeschichtung darf der Unterputz mit dem Haftvermittler nach Abschnitt 2.1.1.5 versehen werden. Die Verträglichkeit des Haftvermittlers zwischen Unterputz und Schlussbeschichtung ist Anlage 3 zu entnehmen.

Nach dem Erhärten des Unterputzes und ggf. des Haftvermittlers ist die Schlussbeschichtung nach Abschnitt 2.1.1.6 nach den Vorgaben des Herstellers anzurühren und in einer Schichtdicke nach Anlage 2 dieses Bescheides aufzubringen.

Die Angaben zu den brandschutztechnisch erforderlichen Mindestputzdicken in den Abschnitten 3.1.3 und 3.2.5.2 sind zu beachten.

### 3.2.7 Überbrückung von Dehnungs- und Anschlussfugen

Bei der Überbrückung von Dehnungsfugen in Außenwandflächen sind die Vorgaben aus Planung und Bemessung zu beachten (siehe Abschnitt 3.1.1.2).

Dehnungsfugen zwischen Gebäudeteilen müssen mit Dehnungsprofilen im WDVS berücksichtigt werden.

Anschlussfugen an bestehende Bauteile sind schlagregensicher zu schließen.

<sup>18</sup> Es muss ein bauaufsichtlicher Verwendbarkeitsnachweis der Schwerentflammbarkeit des Fugenschaums bei Verwendung zwischen massiv mineralischen oder metallischen Baustoffen vorliegen.

### 3.2.8 Weitere Hinweise

Als unterer Abschluss des WDVS muss ein Sockelprofil befestigt werden. Die Anwendung im Spritzwasserbereich ( $H \leq 300$  mm) bedarf besonderer Maßnahmen.

Anschlüsse, z. B. an Fensterbänke, müssen so ausgeführt werden, dass eine zweite wasserableitende Schicht / Dichtungsebene vorhanden ist, die nach außen entwässert. Zusätzlich müssen Fensterbänke schlagregensicher z. B. mit Hilfe von eingeputzten U-Profilen ohne Behinderung der Dehnung eingepasst werden.

Der obere Abschluss des WDVS muss gegen Witterungseinflüsse abgedeckt werden.

Detailausbildungen an Durchdringungen, Kanten usw. sowie Anschlüsse an angrenzende Bauteile, wie Fenster, Türen usw., sind nach den Vorgaben des Antragstellers auszuführen, sofern nicht die Technische Dokumentation Ausführungsbeispiele enthält.

Grundlage für die Ausführung von Detailausbildungen ist die Technische Dokumentation des Antragstellers, soweit diese nicht im Widerspruch zu diesem Bescheid steht.

In Bereichen, in denen mit erhöhter mechanischer Belastung zu rechnen ist, können besondere Maßnahmen erforderlich sein.

Abweichende Ausführungen des WDVS von den Vorgaben dieses Bescheides sind im Einzelfall zu beurteilen und bedürfen ggf. zusätzlicher Nachweise.

## 4 Bestimmungen für Nutzung, Unterhalt und Wartung

Die Schlussbeschichtungen (Oberputze) müssen für die vollständige Erhaltung der Leistungseigenschaften des WDVS instandgehalten werden. Die Instandhaltung schließt mindestens ein:

- Sichtkontrolle des WDVS
- Reparaturen von unfallbedingten, örtlich begrenzten Beschädigungen
- die Instandhaltung mit Komponenten, die mit dem WDVS übereinstimmen (möglicherweise nach dem Abwaschen oder entsprechender Vorbereitung)

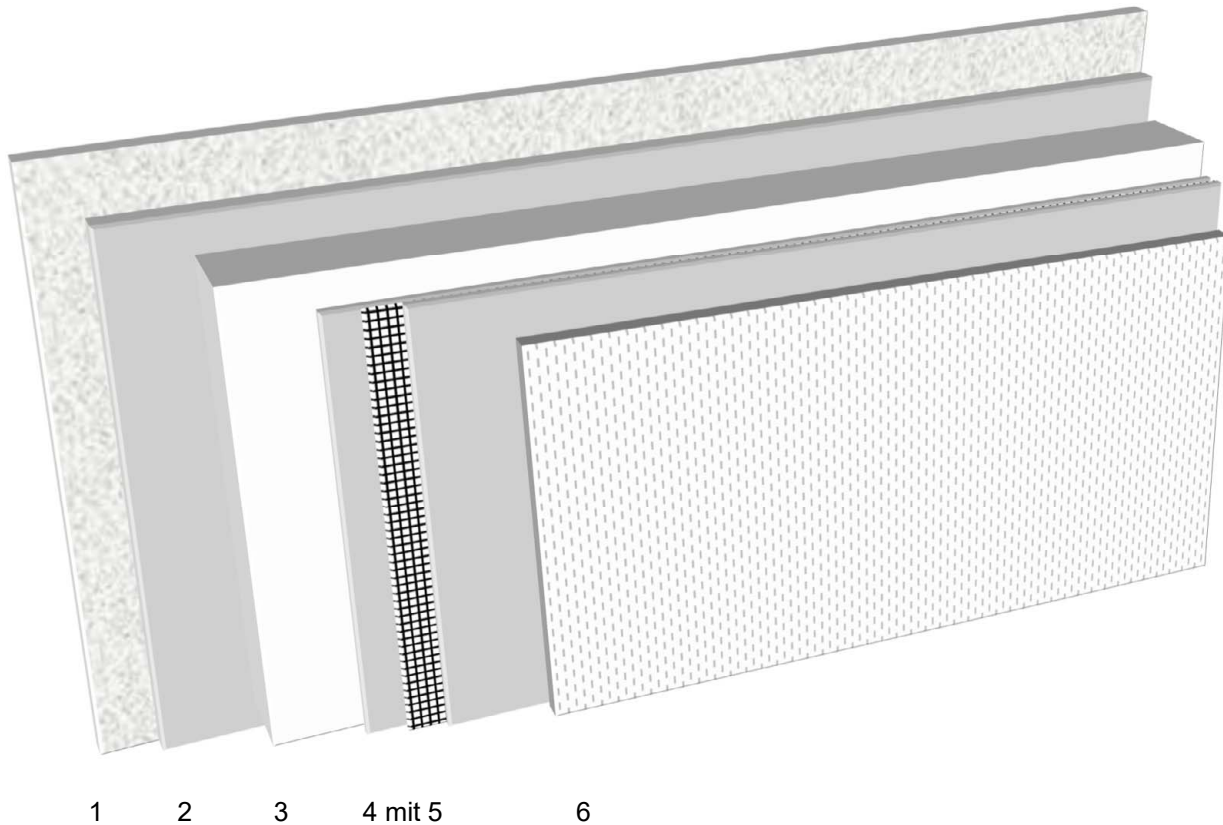
Erforderliche Reparaturen sind durchzuführen, sobald die Notwendigkeit erkannt worden ist.

Hadi Khayata  
Referatsleiter

Beglaubigt  
Leopold

Zeichnerische Darstellung des WDVS  
"SAKRET WDVS System Polystrol"

Anlage 1



- 1 Untergrund  
Plattenwerkstoffe gemäß Abschnitt 3.2.3
- 2 Klebemörtel "SAKRET Dispersionskleber DK" und "SAKRET Klebe und Armierungsmörtel Panzer KAM P"
- 3 Wärmedämmstoffplatten gemäß Abschnitt 2.1.1.2
- 4 Unterputz "SAKRET Klebe und Armierungsmörtel KAM" bzw. "... KAM-san"  
oder "SAKRET Dispersionsarmierungsmörtel DAM"
- 5 Bewehrung "SAKRET Armierungsgewebe"
- 6 Schlussbeschichtung gemäß Anlage 2

**Aufbau des WDVS  
"SAKRET WDVS System Polystrol"**

**Anlage 2**

Schicht	Auftragsmenge (nass) [kg/m <sup>2</sup> ]	Dicke [mm]
<b>Klebmörtel:</b> SAKRET Dispersionskleber DK SAKRET Klebe und Armierungsmörtel Panzer KAM P	ca. 1,9 4,0 – 5,0	vollflächige Verklebung
<b>Dämmstoff:</b> EPS-Platten nach Abschnitt 2.1.1.2	-	≤ 200
<b>Unterputze:</b> SAKRET Klebe- und Armierungsmörtel KAM SAKRET Klebe- und Armierungsmörtel KAM-san SAKRET Dispersionsarmierungsmörtel DAM	6,0 – 10,0 6,0 – 10,0 2,5 – 3,5	3,5 – 6,0 3,5 – 6,0 2,0 – 3,0
<b>Bewehrung:</b> SAKRET Armierungsgewebe	0,160	-
<b>Haftvermittler:</b> SAKRET Putzgrund PG	ca. 0,150	-
<b>Schlussbeschichtungen:</b> SAKRET Scheibenputz <sup>1)</sup> (Korngröße 2 - 3 und 5 mm) SAKRET Siliconharzputz Rillenputzstruktur (R) (Korngröße 1,5 - 2 und 3 mm) Kratzputzstruktur (K) (Korngröße 1,5 - 2 und 3 mm) SAKRET Silikatputz <sup>1)</sup> Kratzputzstruktur (Korngröße 1,5 - 2 und 3 mm) Rillen-Reibeputzstruktur (Korngröße 1,5 - 2 und 3 mm) SAKRET Münchner Rauputz extra <sup>1)</sup> (Korngröße 2 - 3 und 5 mm) SAKRET Kunstharzputz Rillen-Reibeputz (R) (Korngröße 1,5 - 2 und 3 mm) Kratzputzstruktur (K) (Korngröße 1,5 - 2 und 3 mm) SAKRET Kratzputz <sup>1)</sup> SAKRET Scheibenputz / Typ MineralNature SMN-K SAKRET Siliconharzputz / Typ SilicoNature SSN-K SAKRET Siliconharzputz / Typ SilicoProtect SSP-K	3,0 – 6,0  2,3 – 4,2 2,4 – 4,2  2,5 – 4,5 2,5 – 4,5 2,7 – 6,0  2,5 – 4,3 2,3 – 3,8 ca. 22,5 <sup>2)</sup> 3,0 – 5,5 2,6 – 3,8 2,6 – 3,8	2,0 – 5,0  1,5 – 3,0 1,5 – 3,0  1,5 – 3,0 1,5 – 3,0 2,0 – 5,0  1,5 – 3,0 1,5 – 3,0 15,0 <sup>2)</sup> 1,0 – 3,0 1,5 – 3,0 1,5 – 3,0
<sup>1)</sup> Diese Schlussbeschichtungen dürfen nicht zusammen mit dem Unterputz "SAKRET Dispersionsarmierungsmörtel DAM" verwendet werden.		
<sup>2)</sup> nach dem Kratzen (Endbearbeitung): Auftragsmenge ca. 16 - 18 kg/m <sup>2</sup> und Schichtdicke 10,0 – 12,0 mm		

**Die Bestimmungen des Abschnitts 3 sind zu beachten.**

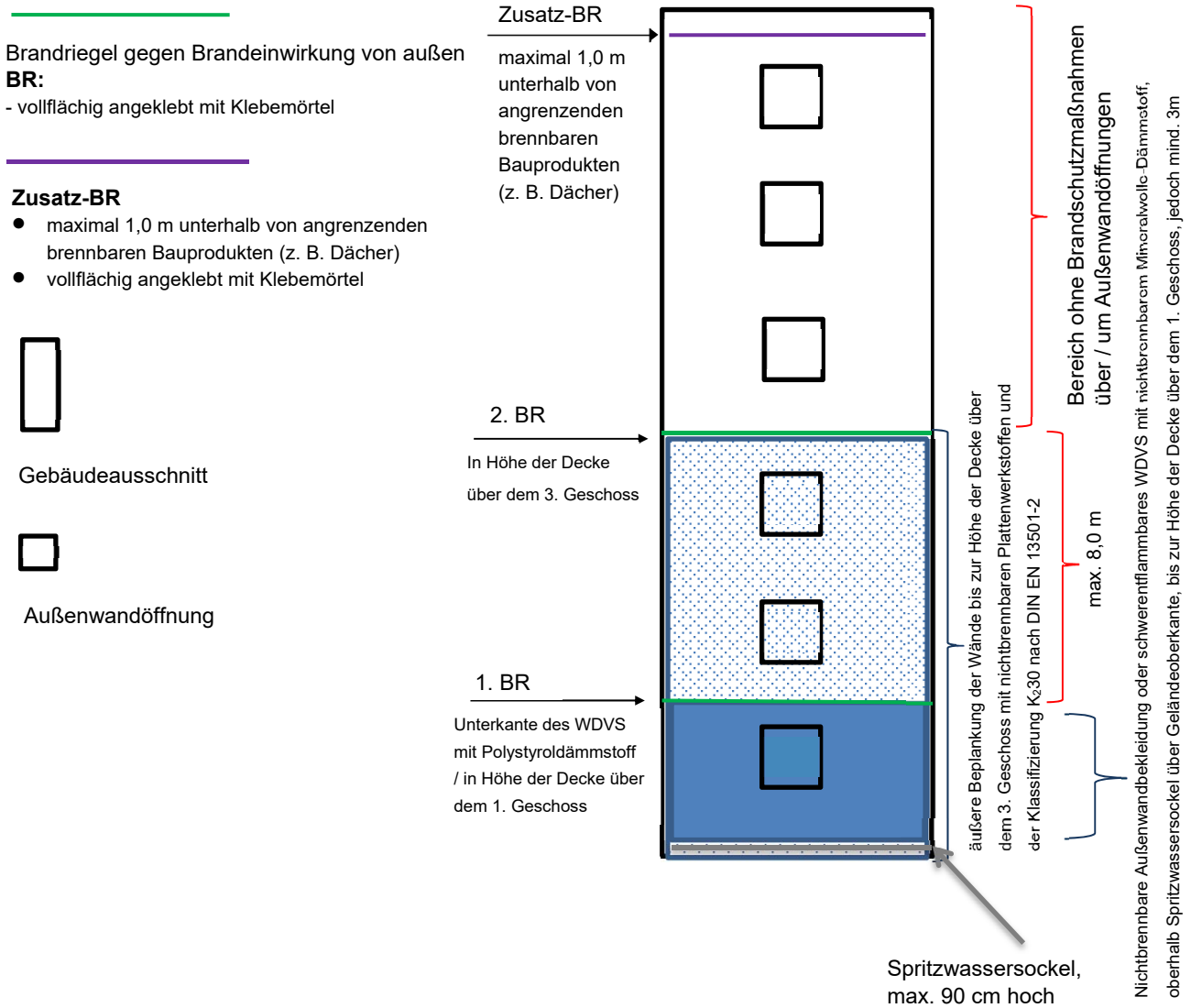
**Oberflächenausführung  
Anforderungen**

**Anlage 3**

Bezeichnung	kapillare Wasseraufnahme  w nach DIN 52617 [kg/(m <sup>2</sup> √h)]	wasserdampfdiffusions- äquivalente Luftschichtdicke  s <sub>d</sub> nach DIN 52615 [m]
<b>1. Unterputze</b>		
SAKRET Klebe- und Armierungsmörtel KAM	0,1	0,05
SAKRET Klebe- und Armierungsmörtel KAM-san	0,1	0,05
SAKRET Dispersionsarmierungsmörtel DAM	0,03 – 0,06	0,40 – 0,80
<b>2. Schlussbeschichtungen ggf. mit Haftvermittler "SAKRET Putzgrund PG"</b>		
SAKRET Kratzputz	0,5	0,1
SAKRET Siliconharzputz	< 0,18	0,3
SAKRET Silikatputz	< 0,2	< 0,1
SAKRET Münchner Rauputz extra	0,5	0,1
SAKRET Kunstharzputz	< 0,26	0,4
SAKRET Scheibenputz	0,5	0,1
SAKRET Scheibenputz / Typ MineralNature SMN-K	0,28 <sup>1</sup>	0,18
SAKRET Siliconharzputz / Typ SilicoNature SSN-K	0,22 <sup>2</sup>	0,08 <sup>3</sup>
SAKRET Siliconharzputz / Typ SilicoProtect SSP-K	0,22 <sup>2</sup>	0,08 <sup>3</sup>
<sup>1</sup> kapillare Wasseraufnahme w <sub>A,m 24h</sub> geprüft nach ETAG 004, Abschnitt 5.1.3.1 [kg/m <sup>2</sup> ] <sup>2</sup> Wasserdurchlässigkeit w nach DIN EN 1062-3 [kg/(m <sup>2</sup> √h)] <sup>3</sup> diffusionsäquivalente Luftschichtdicke s <sub>d</sub> : geprüft nach ETAG 004, Abschnitt 5.1.3.4 nach DIN EN ISO 7783 [m]		

Anordnung der zusätzlichen Brandschutzmaßnahmen gemäß  
Abschnitt 3.2.5.2

Anlage 4





## Erklärung für die Bauart "WDVS"

## Anlage 5

Diese Erklärung ist eine Übereinstimmungsbestätigung im Sinne des § 16a (5) MBO. Diese Erklärung ist nach Fertigstellung des WDVS vom Unternehmer (Fachpersonal der ausführenden Firma\*) auszufüllen und dem Bauherrn (Auftraggeber) zu übergeben. Als zusätzliche Information über die verarbeiteten Komponenten können zusätzlich zum Dämmstoff auch von weiteren Komponenten der Beipackzettel/Kennzeichnung diesem Nachweis beigefügt werden.

\* Fachhandwerker/Fachunternehmer = Meisterbetriebe, die zur Ausführung von WDVS berechtigt sind und in Anlage A der Handwerksrolle eingetragen sind oder gleichwertig.

### Postanschrift des Gebäudes:

Straße/Hausnummer: \_\_\_\_\_ PLZ/Ort: \_\_\_\_\_

### Beschreibung des verarbeiteten WDVS:

Nummer der allgemeinen bauaufsichtlichen Zulassung/allgemeinen Bauartgenehmigung:

Z-33.47-\_\_\_\_\_ vom \_\_\_\_\_

Handelsname des WDVS: \_\_\_\_\_

### Verarbeitete WDVS-Komponenten: (siehe Kennzeichnung)

**Klebermörtel:** Handelsname / Auftragsmenge \_\_\_\_\_

**Dämmstoff:**  EPS-Platten nach Abschnitt 2.1.1.2

Handelsname: \_\_\_\_\_

Nennstärke: \_\_\_\_\_

Der Beipackzettel/Kennzeichnung des Dämmstoffs ist diesem Nachweis beizufügen.

**Bewehrung:** Handelsname / Flächengewicht \_\_\_\_\_

**Unterputz:** Handelsname / mittlere Dicke \_\_\_\_\_

ggf. **Haftvermittler:** Handelsname / Auftragsmenge \_\_\_\_\_

**Schlussbeschichtung:**

Handelsname / Korngröße bzw. mittlere Dicke \_\_\_\_\_

ggf. konstruktive **Befestigungsmittel:**

Handelsname / Anzahl je m<sup>2</sup> \_\_\_\_\_

### Anschlussdetails: (siehe Abschnitt 3.2.8 des Bescheides)

Ausführungsdetails wurden gemäß der Technischen Dokumentation des Antragstellers ausgeführt.

Zweite wasserableitende Schicht / Dichtungsebene wurde ausgeführt.

### Brandverhalten des WDVS: (siehe Abschnitt 3.1.3 des Bescheides)

normalentflammbar  schwerentflammbar

### Brandschutzmaßnahmen: (siehe Abschnitt 3.2.5.2 des Bescheides)

mit konstruktiven Brandschutzmaßnahmen nach Abschnitt 3.2.5.2

### Postanschrift der ausführenden Firma:

Firma: \_\_\_\_\_ Straße/Hausnummer: \_\_\_\_\_

PLZ/Ort: \_\_\_\_\_ Staat: \_\_\_\_\_

Wir erklären hiermit, dass wir das oben beschriebene WDVS gemäß den Bestimmungen der o.g. allgemeinen bauaufsichtlichen Zulassung/allgemeinen Bauartgenehmigung und ggf. den Verarbeitungshinweisen des Antragstellers eingebaut haben.

\_\_\_\_\_  
(Unterschrift des Verantwortlichen der ausführenden Firma)