

**Allgemeine
bauaufsichtliche
Zulassung/
Allgemeine
Bauartgenehmigung**

Zulassungsstelle für Bauprodukte und Bauarten

Bautechnisches Prüfamnt

Eine vom Bund und den Ländern
gemeinsam getragene Anstalt des öffentlichen Rechts

Mitglied der EOTA, der UEAtc und der WFTAO

Datum:

13.11.2020

Geschäftszeichen:

II 33-1.83.8-31/19

Nummer:

Z-83.8-72

Geltungsdauer

vom: **13. November 2020**

bis: **13. November 2025**

Antragsteller:

FUCHS Fertigteilewerke Ost GmbH

Am See 12

01619 Zeithain

Gegenstand dieses Bescheides:

**Anlagen zur Begrenzung von Kohlenwasserstoffen in mineralöhlhaltigen Abwässern mit
Anteilen an Biodiesel, Bioheizöl und Ethanol - System B -
DYWIDAG - PERMA BA-I**

Der oben genannte Regelungsgegenstand wird hiermit allgemein bauaufsichtlich
zugelassen/genehmigt.

Dieser Bescheid umfasst 14 Seiten und 16 Anlagen.

DIBt

I ALLGEMEINE BESTIMMUNGEN

- 1 Mit diesem Bescheid ist die Verwendbarkeit bzw. Anwendbarkeit des Regelungsgegenstandes im Sinne der Landesbauordnungen nachgewiesen.
- 2 Dieser Bescheid ersetzt nicht die für die Durchführung von Bauvorhaben gesetzlich vorgeschriebenen Genehmigungen, Zustimmungen und Bescheinigungen.
- 3 Dieser Bescheid wird unbeschadet der Rechte Dritter, insbesondere privater Schutzrechte, erteilt.
- 4 Dem Verwender bzw. Anwender des Regelungsgegenstandes sind, unbeschadet weitergehender Regelungen in den "Besonderen Bestimmungen", Kopien dieses Bescheides zur Verfügung zu stellen. Zudem ist der Verwender bzw. Anwender des Regelungsgegenstandes darauf hinzuweisen, dass dieser Bescheid an der Verwendungs- bzw. Anwen- dungsstelle vorliegen muss. Auf Anforderung sind den beteiligten Behörden ebenfalls Kopien zur Verfügung zu stellen.
- 5 Dieser Bescheid darf nur vollständig vervielfältigt werden. Eine auszugsweise Veröffentlichung bedarf der Zustimmung des Deutschen Instituts für Bautechnik. Texte und Zeich- nungen von Werbeschriften dürfen diesem Bescheid nicht widersprechen, Übersetzungen müssen den Hinweis "Vom Deutschen Institut für Bautechnik nicht geprüfte Übersetzung der deutschen Originalfassung" enthalten.
- 6 Dieser Bescheid wird widerruflich erteilt. Die Bestimmungen können nachträglich ergänzt und geändert werden, insbesondere, wenn neue technische Erkenntnisse dies erfordern.
- 7 Dieser Bescheid bezieht sich auf die von dem Antragsteller gemachten Angaben und vorgelegten Dokumente. Eine Änderung dieser Grundlagen wird von diesem Bescheid nicht erfasst und ist dem Deutschen Institut für Bautechnik unverzüglich offenzulegen.
- 8 Die von diesem Bescheid umfasste allgemeine Bauartgenehmigung gilt zugleich als allge- meine bauaufsichtliche Zulassung für die Bauart.

II BESONDERE BESTIMMUNGEN

1 Regelungsgegenstand und Verwendungs- bzw. Anwendungsbereich

Regelungsgegenstand sind Anlagen zur Behandlung von mineralölhaltigen Abwässern mit Anteilen von Biodiesel und Bioheizöl nach DIN EN 14214¹ bis 100 % und Ethanol nach DIN EN 15376² bis 10 % – System B – mit der Typbezeichnung DYWIDAG-PERMA BA-I in verschiedenen Baugrößen (im Folgenden als Anlagen bezeichnet).

System B bezeichnet Anlagen, die bei Prüfung der Wirksamkeit der Abscheideeinrichtung nach den Zulassungsgrundsätzen³ des DIBt einen Gehalt an Kohlenwasserstoffen von ≤ 100 mg/l erreicht haben.

Der prinzipielle Aufbau der Anlagen entspricht den Angaben der Anlage 1. Die Anlagen bestehen im Wesentlichen aus den Bauprodukten:

- Sedimentations- und Abscheideeinrichtungen in einem gemeinsamen Behälter aus Beton mit Einbauteilen (Zu- und Ablaufbauteile, Dichtungen, Kabeldurchführungen) und technischen Zusatzeinrichtungen (selbsttätige Verschlusseinrichtung am Ablauf, selbsttätige Warneinrichtungen) und Abdeckplatte
- Probenahmeeinrichtung in einem Schacht aus Beton
- Bauteile für Rohrverbindungen
- Schachtbauteile (Übergangsplatten und Abdeckplatten oder Schachthälse etc.) aus Beton

Die Anlagen sind zum Erdeinbau bestimmt.

In der Sedimentationseinrichtung werden sedimentierbare Stoffe mit einer Dichte $\geq 1,05$ g/cm³ vom Abwasser durch Schwerkraft im Sedimentationsraum abgetrennt und im Sedimentsammelraum gesammelt. In der Abscheideeinrichtung werden Flüssigkeiten mineralischen Ursprungs, die im Wasser nicht oder nur gering löslich und verseifbar sind, Biodiesel (FAME) und Bioheizöl mit einer Dichte $\leq 0,95$ g/cm³, durch Schwerkraft abgeschieden und zurückgehalten. Die Einwirkung von Ethanolbeimischungen in Kraftstoffen ≤ 10 % ist hierbei berücksichtigt. Ethanolbeimischungen in Kraftstoffen > 10 %, stabile Emulsionen und andere Flüssigkeiten pflanzlichen oder tierischen Ursprungs als die in Absatz 1 genannten sind ausgenommen.

Die Anlagen können in den nachfolgend genannten Anwendungsbereichen eingesetzt werden:

- a) Behandlung von mineralölverunreinigtem Niederschlagswasser von
 - befestigten Flächen auf denen mit Mineralölprodukten mit Anteilen von Biodiesel und Bioheizöl bis 100 % und/oder Ethanol bis 10 % umgegangen wird
 - Verkehrsflächen (Parkplätze und Straßen)
- b) Absicherung von Anlagen und Flächen, in bzw. auf denen mit Mineralölprodukten mit Anteilen von Biodiesel und Bioheizöl bis 100 % und/oder Ethanol bis 10 % umgegangen wird (Rückhaltung)
- c) Vorabscheidung von Leichtflüssigkeiten aus Abwasser, das vor der Einleitung in die öffentlichen Schmutz- oder Mischwasseranlagen einer weitergehenden Behandlung zur Begrenzung von Kohlenwasserstoffen unterzogen wird

1	DIN EN 14214:2014-06	Flüssige Mineralölerzeugnisse – Fettsäure-Methylester (FAME) zur Verwendung in Dieselmotoren und als Heizöl – Anforderungen und Prüfverfahren
2	DIN EN 15376:2014-12	Kraftstoffe für Kraftfahrzeuge – Ethanol zur Verwendung als Blendkomponente in Ottokraftstoff – Anforderungen und Prüfverfahren
3	Zulassungsgrundsätze für Anlagen zur Begrenzung von Kohlenwasserstoffen in mineralölhaltigen Abwässern mit Anteilen von Biodiesel, Bioheizöl und Ethanol in der zum Zeitpunkt der Erteilung der abZ/aBG gültigen Fassung	

In den Anwendungsbereichen a) und b) ist das Ablaufwasser der Anlagen zur Einleitung in die öffentlichen Schmutz- oder Mischwasseranlagen bestimmt.

Soweit das Ablaufwasser in ein Gewässer eingeleitet werden soll, ist dies im Einzelfall nur möglich nach Klärung der Zulässigkeit einer solchen Einleitung bzw. der ggf. erforderlichen zusätzlichen Anforderungen mit der örtlich zuständigen Wasserbehörde.

Mit dieser allgemeinen bauaufsichtlichen Zulassung/allgemeinen Bauartgenehmigung werden neben den bauaufsichtlichen auch die wasserrechtlichen Anforderungen im Sinne der Verordnungen der Länder zur Feststellung der wasserrechtlichen Eignung von Bauprodukten und Bauarten durch Nachweise nach den Landesbauordnungen (WasBauPVO) erfüllt.

Die allgemeine bauaufsichtliche Zulassung/allgemeine Bauartgenehmigung wird unbeschadet der Prüf- oder Genehmigungsvorbehalte anderer Rechtsbereiche (z. B. Gesetze und Verordnungen zur Umsetzung der europäischen Niederspannungsrichtlinie, EMV-Richtlinie oder Richtlinie für Geräte und Schutzsysteme zur bestimmungsgemäßen Verwendung in explosionsgefährdeten Bereichen) erteilt.

2 Bestimmungen für die Bauprodukte

2.1 Aufbau und Eigenschaften

2.1.1 Behälter und Schachtbauteile der Sedimentations- und Abscheideeinrichtung

Die Behälter der Sedimentations- und Abscheideeinrichtung und die Abdeckplatten bestehen aus Betonbauteilen. Der Beton der Sedimentations- und Abscheideeinrichtung entspricht der Festigkeitsklasse C40/50. Der Beton der Abdeckplatten entspricht der Festigkeitsklasse C35/45. Im Übrigen entsprechen die Behälter der Sedimentations- und Abscheideeinrichtung und die Abdeckplatten hinsichtlich Gestaltung und Maße den Angaben Anlagen 1 bis 3.

Die Behälter und die Schachtbauteile sind hinsichtlich Brandverhalten der Baustoffklasse A1 zugeordnet.

Die Innenwandflächen der Behälter sind mit einer gegenüber den auftretenden Flüssigkeiten beständigen Beschichtung bzw. mit einer als Abdichtungssystem für LAU-Anlagen allgemein bauaufsichtlich zugelassenen PEHD-Auskleidung versehen. Die Innenbeschichtung bzw. die PEHD-Auskleidung sind mit Angabe des Herstellers und mit Produktbezeichnung beim DIBt hinterlegt.

Die Behälter mit Abdeckplatten der Sedimentations- und Abscheideeinrichtung sind für den Einbau in nicht befahrbaren und befahrbaren Bereichen für Verkehrslasten bis Gruppe E 4 nach DIN 19901⁴ und unter Einhaltung der Herstellungs-, Planungs- und Ausführungsbedingungen nach Abschnitt 2.2.1, 3.3 und 3.6 gemäß dem Prüfbericht Nr. 1, Prüfverzeichnis Nr. PV6008 vom 15.01.2016 des nach Hessischer Bauordnung anerkannten Prüfenieurs für Baustatik VPI, Dipl.-Ing Dietz, Hanau standsicher.

Die Behälter können optional mit einer durch die Behälterwand geführte Erdungsdurchführung versehen sein. Art und Ausführung sind beim DIBt hinterlegt.

Alle weiteren Schachtbauteile (Schachthäse, Übergangsplatten etc.) sind Stahlbetonfertigteile nach/in Anlehnung an DIN 4034-1⁵, Typ 2 in Verbindung mit DIN EN 1917⁶.

Die Abdeckungen entsprechen DIN EN 124-1⁷.

4	DIN 19901:2012-12	Abscheideranlagen für Leichtflüssigkeiten und Fette - Nachweis der Tragfähigkeit und Gebrauchstauglichkeit
5	DIN 4034-1:2019-04	Schächte aus Beton-, Stahlfaserbeton- und Stahlbetonfertigteilen - Teil 1: Anforderungen, Prüfung und Kennzeichnung für Abwasserleitungen und -kanäle in Ergänzung zu DIN EN 1917:2003-04
6	DIN EN 1917:2003-04	Einsteig- und Kontrollschächte aus Beton, Stahlfaserbeton und Stahlbeton
7	DIN EN 124-1:2015-09	Aufsätze und Abdeckungen für Verkehrsflächen - Teil 1: Definitionen, Klassifizierung, allgemeine Baugrundsätze, Leistungsanforderungen und Prüfverfahren

2.1.2 Einbauteile**2.1.2.1 Zu- und Ablaufbauteile**

Die Zu- und Ablaufbauteile bestehen aus Edelstahl und entsprechen hinsichtlich Gestaltung und Maße den Angaben der Anlagen 4 bis 11. Die Zu- und Ablaufbauteile aus Edelstahl sind leitfähig und hinsichtlich Brandverhalten der Baustoffklasse A1 zugeordnet.

2.1.2.2 Dichtungen

Die Dichtungen, die für den Einsatz unterhalb des höchsten Betriebsflüssigkeitsspiegels vorgesehen sind, bestehen aus NBR und sind gegenüber den einwirkenden Medien beständig.

2.1.2.3 Kabeldurchführungen

Die Kabeldurchführungen entsprechen den Angaben der Anlagen 1 und 13.

2.1.3 Zusatzeinrichtungen**2.1.3.1 Selbsttätige Verschlusseinrichtungen**

Die selbsttätigen Verschlusseinrichtungen entsprechen hinsichtlich Aufbau, verwendeten Werkstoffen und Maße den Angaben der Anlagen 2, 3 und 12. Die selbsttätigen Verschlusseinrichtungen wurden nach DIN EN 858-1⁸, Abschnitt 8.3.2 geprüft und halten die Anforderung nach Abschnitt 6.5.3 der Norm ein.

2.1.3.2 Selbsttätige Warneinrichtungen

Die selbsttätigen Warneinrichtungen entsprechen DIN 1999-100, Abschnitt 5.6 und 5.11.

2.1.4 Sedimentations- und Abscheideeinrichtungen**2.1.4.1 Allgemeines**

Aufbau und Eigenschaften der Sedimentations- und Abscheideeinrichtungen wurden nach den Zulassungsgrundsätzen für Anlagen zur Begrenzung von Kohlenwasserstoffen in mineralölhaltigen Abwässern mit Anteilen von Biodiesel, Bioheizöl und Ethanol des DIBt in der zum Zeitpunkt der Erteilung dieser allgemeinen bauaufsichtlichen Zulassung gültigen Fassung beurteilt.

2.1.4.2 Sedimentationseinrichtungen

Die Sedimentationseinrichtungen bestehen aus einem Bereich unterhalb der Abscheideeinrichtungen in Behältern gemäß Abschnitt 2.1.1. Im Übrigen entsprechen die Sedimentationseinrichtungen hinsichtlich Gestaltung und Maße den Angaben der Anlagen 1 bis 3. Die Sedimentationseinrichtungen weisen in Abhängigkeit von der zugeordneten Nenngröße der Abscheideeinrichtung ein Volumen von mindestens 100 x NS (in Liter) bzw. bei NS < 6 mindestens 600 Liter auf.

2.1.4.3 Abscheideeinrichtungen

Die Abscheideeinrichtungen bestehen aus einem Bereich oberhalb der Sedimentationseinrichtungen in Behältern gemäß Abschnitt 2.1.1 mit Einbauteilen gemäß Abschnitt 2.1.2 und Zusatzeinrichtungen gemäß Abschnitt 2.1.3. Die selbsttätigen Verschlusseinrichtungen sind am Ablauf der Abscheideeinrichtung angeordnet. Oberhalb des Ruhewasserspiegels sind Kabeldurchführungen angeordnet. Im Übrigen entsprechen die Abscheideeinrichtungen hinsichtlich Gestaltung, verwendeter Werkstoffe und Maße den Angaben der Anlagen 1 bis 3.

Im Ablauf der Abscheideeinrichtungen wurde unter Prüfbedingungen in Anlehnung an DIN EN 858-1, Abschnitt 8.3.3 in Abhängigkeit vom Volumenstrom (l/s) eine Kohlenwasserstoffkonzentration von ≤ 100 mg/l erreicht.

Die Abscheideeinrichtungen sind den Nenngrößen (NS) gemäß Anlage 1 zugeordnet und entsprechen System B.

⁸ DIN EN 858-1:2005-02 Abscheideranlagen für Leichtflüssigkeiten; Bau-, Funktions- und Prüfgrundsätze, Kennzeichnung und Güteüberwachung

2.1.4.4 Flüssigkeitsundurchlässigkeit

Der Nachweis der Flüssigkeitsundurchlässigkeit der Sedimentations- und Abscheideeinrichtungen wurde durch Nachweise der Beständigkeit der eingesetzten Materialien gegenüber den einwirkenden Medien und durch Nachweis der Dichtheit der Behälter einschließlich der Rohrdurchführungen und Rohreinbindungen erbracht.

2.1.4.5 Ableitung elektrischer Ladungen

Die Ableitung elektrischer Ladungen erfolgt über eine metallische Verbindung, die

- durch die Befestigung der metallischen Einbauteile mittels Edelstahl-Bolzenanker im Betonbehälter hergestellt wird und
- sofern vorhanden durch Zu- und Ablaufbauteilen aus Edelstahl, die durchgehend von innen nach außen geführt sind und/oder
- ggf. durch die Verwendung der optional durch die Behälterwand geführten Erdungsdurchführung.

2.1.5 Probenahmeeinrichtungen

Die Probenahmeeinrichtungen sind in Schächten aus Schachtbauteilen aus Beton der Festigkeitsklasse C35/45 angeordnet. Die Schächte entsprechen DIN 4034-1 in Verbindung mit DIN EN 1917. Im Übrigen entsprechen die Probenahmeeinrichtungen hinsichtlich Gestaltung, verwendeter Werkstoffe und Maße den Angaben der Anlagen 1 und 14. Die Probenahmeeinrichtungen erfüllen die Anforderungen nach DIN 1999-100, Abschnitt 5.5.

2.1.6 Bauteile für Rohrverbindungen

Die Rohre und Formstücke für die Verbindungen zwischen Abscheideeinrichtung und den Probenahmeeinrichtungen bestehen aus Materialien gemäß DIN 4060⁹.

2.2 Herstellung und Kennzeichnung

2.2.1 Behälter und Schachtbauteile der Anlagen

Die Betonbauteile sind auf der Grundlage der Anforderungen des Nachweises der Tragfähigkeit und Gebrauchstauglichkeit gemäß Abschnitt 2.1.1 entsprechend der technischen Regeln nach DIN 1045-4¹⁰ unter Berücksichtigung folgender wesentlicher Merkmale werkmäßig herzustellen.

- Der Beton für die Behälter muss mindestens der Festigkeitsklasse C40/50 entsprechen. Der Beton für die Abdeckplatten muss mindestens der Festigkeitsklasse C35/45 entsprechen.
- Der Beton muss auch die Anforderungen an die Wasserdichtheit nach DIN 1999-100, Abschnitt 4.4 erfüllen.
- Die Betonbauteile müssen die angegebenen Abmessungen aufweisen und gemäß der geprüften Statik bewehrt werden.

Die mit Hersteller und Produktbezeichnung beim DIBt hinterlegte Innenbeschichtung der Behälter ist entsprechend der Verarbeitungsanleitung des Herstellers durch geschultes Personal aufzubringen. Sofern eine mit Hersteller und Produktbezeichnung beim DIBt hinterlegte allgemein bauaufsichtlich zugelassene PEHD-Auskleidung verwendet wird, ist der Einbau entsprechend deren allgemeiner bauaufsichtlicher Zulassung auszuführen.

Die Betonbauteile müssen entsprechend den Bestimmungen der DIN 1045-4 gekennzeichnet sein. Die Kennzeichnung muss auch die für den Verwendungszweck erforderlichen oben genannten Merkmale enthalten.

9	DIN 4060:2016-07	Rohrverbindungen von Abwasserkanälen und -leitungen mit Elastomerdichtungen - Anforderungen und Prüfungen an Rohrverbindungen, die Elastomerdichtungen enthalten
10	DIN 1045-4:2012-02	Tragwerke aus Beton, Stahlbeton und Spannbeton; Ergänzende Regelungen für die Herstellung und Konformität von Fertigteilen

2.2.2 Einbauteile

Die Einbauteile sind entsprechend den Angaben nach Abschnitt 2.1.2 und den ggf. dafür geltenden Anforderungen und technischen Regeln herzustellen und zu kennzeichnen.

2.2.3 Zusatzeinrichtungen**2.2.3.1 Selbsttätige Verschlusseinrichtungen**

Die selbsttätigen Verschlusseinrichtungen sind entsprechend den Angaben der Anlagen 8 bis 12 in Verantwortung des Herstellers herzustellen und mit der Produktbezeichnung und mit der Angabe der Dichte der abscheidbaren Flüssigkeiten, für die sie geeignet sind, zu kennzeichnen.

2.2.3.2 Selbsttätige Warneinrichtungen

Die selbsttätigen Warneinrichtungen sind in Verantwortung des Herstellers herzustellen und mit folgenden Angaben zu kennzeichnen:

- selbsttätige Warneinrichtung Typ ...
- verwendbar für ...

2.2.3.3 Sonstige Zusatzeinrichtungen

Sonstige Zusatzeinrichtungen sind entsprechend den Angaben nach Abschnitt 2.1.3 und den ggf. dafür einschlägigen technischen Regeln in Verantwortung des jeweiligen Herstellers herzustellen und zu kennzeichnen.

2.2.4 Sedimentations- und Abscheideeinrichtungen

Die Sedimentations- und Abscheideeinrichtungen sind durch Komplettierung der Behälter nach Abschnitt 2.2.1 mit den Einbauteilen nach Abschnitt 2.2.2 und den Zusatzeinrichtungen nach Abschnitt 2.2.3 herzustellen.

Alle Einbauteile und Zusatzeinrichtungen sind nach den Angaben des Antragstellers und bezüglich Lage und Ausführung entsprechend den Angaben in den Anlagen 1 bis 12 einzubauen.

Die Sedimentations- und Abscheideeinrichtungen müssen vom Hersteller mit dem Übereinstimmungszeichen (Ü-Zeichen) nach den Übereinstimmungszeichen-Verordnungen der Länder gekennzeichnet werden. Die Kennzeichnung darf nur erfolgen, wenn die Voraussetzungen nach Abschnitt 2.3 erfüllt sind. Darüber hinaus sind die Sedimentations- und Abscheideeinrichtungen an einer nach dem Einbau einsehbaren Stelle vom Hersteller mit folgenden Angaben zu kennzeichnen:

- Anlagen zur Begrenzung von Kohlenwasserstoffen in mineralöhlhaltigen Abwässern
- Abscheideeinrichtung System B
- Nenngröße
- Typbezeichnung
- Volumen der Sedimentations- und Abscheideeinrichtung in l oder m³
- Volumen der Sedimentations- und Abscheideeinrichtung in l oder m³
- maximale Speichermenge an abgeschiedener Flüssigkeit in l
- Schichtdicken der maximalen Speichermenge an abgeschiedener Flüssigkeit in mm
- Herstellungsjahr
- Name oder Zeichen des Herstellers

Sofern zutreffend sind bei der Herstellung und Kennzeichnung der Sedimentations- und Abscheideeinrichtungen ggf. zusätzlich Anforderungen aus anderen Rechtsbereichen (z. B. Gesetze und Verordnungen zur Umsetzung der europäischen Niederspannungsrichtlinie, EMV-Richtlinie oder Richtlinie für Geräte und Schutzsysteme zur bestimmungsgemäßen Verwendung in explosionsgefährdeten Bereichen) zu beachten.

2.2.5 Bauteile für Probenahmeeinrichtungen

Die Bauteile für Probenahmeeinrichtungen sind gemäß Abschnitt 2.1.5 und den Angaben der Anlagen 1 und 14 herzustellen und mit der Produktbezeichnung zu kennzeichnen.

2.2.6 Bauteile für Rohrverbindungen

Die Bauteile für Rohre und Rohrverbindungen entsprechend Abschnitt 2.1.6 sind auf der Grundlage der dafür geltenden Anforderungen und technischen Regeln herzustellen und zu kennzeichnen.

2.3 Übereinstimmungsbestätigung der Sedimentations- und Abscheideeinrichtungen

2.3.1 Allgemeines

Die Bestätigung der Übereinstimmung der Sedimentations- und Abscheideeinrichtungen mit den Bestimmungen dieser allgemeinen bauaufsichtlichen Zulassung muss für jedes Herstellwerk mit einer Übereinstimmungserklärung des Herstellers auf Grundlage einer werkeigenen Produktionskontrolle erfolgen. Die Übereinstimmungserklärung hat der Hersteller durch Kennzeichnung der Bauprodukte mit dem Übereinstimmungszeichen (Ü-Zeichen) unter Hinweis auf den Verwendungszweck abzugeben.

2.3.2 Werkseigene Produktionskontrolle

In jedem Herstellwerk ist eine werkseigene Produktionskontrolle einzurichten und durchzuführen. Unter werkseigener Produktionskontrolle wird die vom Hersteller vorzunehmende kontinuierliche Überwachung der Produktion verstanden, mit der dieser sicherstellt, dass die von ihm hergestellten Anlagenteile den Bestimmungen dieser allgemeinen bauaufsichtlichen Zulassung entsprechen.

Die werkseigene Produktionskontrolle soll mindestens die im Folgenden aufgeführten Maßnahmen einschließen.

- Kontrollen und Überprüfung der Ausgangsmaterialien und der Bauteile:

Die Übereinstimmung der zugelieferten Materialien mit den Bestimmungen dieser allgemeinen bauaufsichtlichen Zulassung bzw. den Angaben des Antragstellers ist mindestens durch Werksbescheinigungen nach DIN EN 10204¹¹ durch die Lieferer nachzuweisen. Die Lieferpapiere sind vom Hersteller der Sedimentations- und Abscheideeinrichtung bei jeder Lieferung auf Übereinstimmung mit der Bestellung zu kontrollieren.

Die Kennzeichnung der Betonbauteile gemäß Abschnitt 2.2.1 ist zu prüfen.

Die gemäß statischem Nachweis erforderliche Mindestbetonüberdeckung ist mit Hilfe eines Überdeckungsmessgerätes mindestens einmal je Fertigungswoche zu prüfen. Statistisch sind alle Baugrößen zu berücksichtigen.

- Kontrollen und Prüfungen, die während der Herstellung durchzuführen sind:

Die Wasserdichtheit der Behälter aus Beton, die mit einer Innenbeschichtung versehen werden sollen, ist mindestens einmal monatlich aus der laufenden Produktion vor Aufbringung der Beschichtung an einem Behälter einschließlich der Rohranschlüsse zu prüfen. Für die Durchführung der Prüfung gilt DIN 1999-100, Abschnitt 8.1. Statistisch sind alle Baugrößen zu berücksichtigen.

Die Herstellung der Beschichtung ist gemäß DIN EN 858-1, Anhang B, Tabelle B2 zu kontrollieren.

11

DIN EN 10204:2005-01

Metallische Erzeugnisse; Arten von Prüfbescheinigungen

Für die Prüfung der Herstellung einer Auskleidung aus PEHD-Kunststoffbahnen gelten die Bestimmungen deren allgemeiner bauaufsichtlicher Zulassung.

- Kontrollen und Prüfungen, die an fertigen Sedimentations- und Abscheideeinrichtungen durchzuführen sind:

- Maße

Die in den Anlagen 1 bis 3 festgelegten Maße sind mindestens an jeder 10. Sedimentations- und Abscheideeinrichtung pro Nenngröße und Fertigungslinie aber mindestens einmal je Fertigungsmonat zu kontrollieren.

Hinsichtlich der maximal zulässigen Grenzabmessungen gilt DIN 1999-100, Abschnitt 5.8.

- Beschichtung/Auskleidung

Die Ausführung der Beschichtung ist mindestens an jedem 10. Behälter aber mindestens einmal je Fertigungsmonat aus der laufenden Produktion visuell auf Fehlstellen, Einschlüsse, Blasenbildung und Ablösungen zu kontrollieren.

Die Haftfestigkeit der Innenbeschichtung der Sedimentations- und Abscheideeinrichtungen ist mindestens einmal im halben Jahr an einem Behälter aus der laufenden Produktion an mindestens 5 Stellen des Behälters (3 Stellen am Boden, 2 Stellen an der Wand) durch Abreißversuche nach ISO 4624¹² zu prüfen. Die anschließende Reparatur der Beschichtung ist entsprechend den Reparaturanweisungen des Herstellers der Beschichtung auszuführen und zu protokollieren.

Die Ausführung der PEHD-Auskleidungen ist an jedem Behälter durch Prüfen der Schweißnähte und der Innenflächen mittels elektrischer Hochspannung gemäß bzw. in Anlehnung an DVS 2206-4¹³ zu prüfen.

Die Protokolle über die Aufbringung der Beschichtung bzw. den Einbau der PEHD-Kunststoffbahnen sind wöchentlich auf Vollständigkeit zu prüfen.

- Einbauteile und Zusatzeinrichtungen

Die Vollständigkeit und die Anordnung der Einbauteile und der Zusatzeinrichtungen sind an jeder Sedimentations- und Abscheideeinrichtung zu prüfen.

Die Funktionsfähigkeit und die Dichtheit der selbsttätigen Verschlusseinrichtung sind mindestens 1 x vierteljährlich gemäß DIN EN 858-1, Abschnitt 8.3.2 zu prüfen.

Die Ergebnisse der werkseigenen Produktionskontrolle sind aufzuzeichnen und auszuwerten. Die Aufzeichnungen müssen mindestens folgende Angaben enthalten:

- Bezeichnung des Bauprodukts bzw. der Ausgangsmaterialien und der Anlagenteile einschließlich der Einbauteile
- Art der Kontrolle oder Prüfung
- Datum der Herstellung und der Prüfung des Bauprodukts bzw. des Ausgangsmaterials oder der Anlagenteile
- Ergebnis der Kontrollen und Prüfungen und, soweit zutreffend, Vergleich mit den Anforderungen
- Unterschrift des für die werkseigene Produktionskontrolle Verantwortlichen

Die Aufzeichnungen der werkseigenen Produktionskontrolle sind mindestens fünf Jahre im Herstellwerk aufzubewahren. Sie sind dem Deutschen Institut für Bautechnik und der zuständigen obersten Bauaufsichtsbehörde oder der zuständigen Wasserbehörde auf Verlangen vorzulegen.

¹² ISO 4624:2016-03
¹³ DVS 2206-4:2011-09

Beschichtungsstoffe - Abreißversuch zur Bestimmung der Haftfestigkeit
Zerstörungsfreie Prüfungen von Behältern, Apparaten und Rohrleitungen aus thermoplastischen Kunststoffen -Prüfung mit elektrischer Hochspannung

Bei ungenügendem Prüfergebnis sind vom Hersteller unverzüglich die erforderlichen Maßnahmen zur Abstellung des Mangels zu treffen. Bauprodukte, die den Anforderungen nicht entsprechen, sind so zu handhaben, dass Verwechslungen mit übereinstimmenden ausgeschlossen werden. Nach Abstellung des Mangels ist - soweit technisch möglich und zum Nachweis der Mängelbeseitigung erforderlich - die betreffende Prüfung unverzüglich zu wiederholen.

3 Bestimmungen für Planung, Bemessung und Ausführung der Anlage

3.1 Planung

Jede Anlage ist unter Berücksichtigung der Anwendungsbereiche und der maßgebenden Dichte der tatsächlich anfallenden Flüssigkeiten gemäß Abschnitt 1, dem tatsächlichen Abwasseranfall aller zum Anschluss vorgesehenen Abwassererzeuger sowie der Einbaubedingungen vor Ort unter Verwendung der Bauprodukte nach Abschnitt 2 wie folgt zu planen.

- Abwassertechnische Bemessung nach Abschnitt 3.2
- Bautechnische Bemessung nach Abschnitt 3.3
- Planung des Schutzes gegen Austritt von abgeschiedenen Flüssigkeiten nach Abschnitt 3.4
- Planung der Zugänglichkeit
- Planung der Ausführung der Probenahmereinrichtung
- Planung des Anschlusses der Abscheideeinrichtungen an weiterführende Rohrleitungen und die Ableitung elektrischer Ladungen nach Abschnitt 3.5

Im Übrigen sind, sofern zutreffend, die Baugrundsätze und die Anforderungen an die Planung für Abscheideranlagen für Leichtflüssigkeiten gemäß DIN 1999-100, Abschnitte 5.1, 5.2, 5.6, 5.11, 11.1, 11.2, 11.3, 11.5, 11.7, 11.8 und 11.9 bei der Planung zu berücksichtigen.

Bei Verwendung der Bauprodukte nach Abschnitt 2.1.1 und 2.1.2 und unter der Voraussetzung, dass die Anlage bis zur Oberkante der Schachtabdeckung in den Baugrund eingebaut ist, werden die Anforderungen an den Brandschutz erfüllt.

3.2 Abwassertechnische Bemessung

3.2.1 Abscheideeinrichtung

Der maximale Volumenstrom (Abwasseranfall) und die dafür erforderliche Nenngröße der Abscheideeinrichtung sind in Abhängigkeit von den anfallenden Flüssigkeiten gemäß DIN EN 858-2¹⁴, Abschnitt 4.3 und 4.4 und der DIN 1999-100, Abschnitt 10 und/oder DIN 1999-101¹⁵, Abschnitt 6 zu ermitteln.

Die erforderliche Speichermenge abscheidbarer Flüssigkeiten ist unter Berücksichtigung der Anwendungsbereiche und den Bedingungen vor Ort in Verbindung mit den dafür geltenden gesetzlichen und technischen Regelungen (z. B. AwSV¹⁶, TRwS 781¹⁷) festzulegen bzw. zu ermitteln.

- | | | |
|----|--|--|
| 14 | DIN 858-2:2003-10 | Abscheideranlagen für Leichtflüssigkeiten (z. B. Öl und Benzin) - Teil 2: Wahl der Nenngröße, Einbau, Betrieb und Wartung |
| 15 | DIN 1999-101:2009-05 | Abscheideranlagen für Leichtflüssigkeiten - Teil 101: Zusätzliche Anforderungen an Abscheideranlagen nach DIN EN 858-1, DIN EN 858-2 und DIN 1999-100 für Leichtflüssigkeiten mit Anteilen von Biodiesel bzw. Fettsäure-Methylester (FAME) |
| 16 | Verordnung über Anlagen zum Umgang mit wassergefährdenden Stoffen (AwSV) vom 18. April 2017 | |
| 17 | Technische Regel für wassergefährdende Stoffe – Tankstellen für Kraftfahrzeuge (TRwS 781); 12-2018 | |

Die Speichermenge der Abscheideeinrichtung, bezogen auf eine Dichte der Leichtflüssigkeit von $0,85 \text{ g/cm}^3$, und die Überhöhung der Oberkante des Rahmens der niedrigsten Schacht- abdeckung über dem maßgebenden Niveau des Abwasserzuflusses bzw. der Rückstau- ebene sind in Abhängigkeit vom Schachtaufbau den nachfolgenden Tabelle zu entnehmen:

Tabelle: Überhöhung

NS	Speichermenge abscheidbare Flüssigkeit l	Behälterinnen- durchmesser mm	Schachtaufbau	Überhöhung cm
3	577	1200	Abdeckplatte Ø1200/625	15
4	911	1500	Abdeckplatte Ø1500/625	16
6 / 8 / 10	1005	1500	Abdeckplatte Ø1500/625	17
6	1800	2000	Abdeckplatte Ø 2000/2 x 625	16
10	1720	2000	Abdeckplatte Ø 2000/2 x 625	16
10	2703	2500	Abdeckplatte Ø 2500/2 x 625	17
15 / 20	1720	2000	Abdeckplatte Ø 2000/2 x 625	16
15 / 20	2713	2500	Abdeckplatte Ø 2500/2 x 625	17
25	2745	2000	Abdeckplatte Ø 2000/2 x 625	21
25	4470	2500	Abdeckplatte Ø 2500/2 x 625	22

Die erforderliche Überhöhung kann auch unter Berücksichtigung der maximalen Speichermengen an abscheidbarer Flüssigkeit gemäß DIN 1999-100, Anhang B im Einzelfall ermittelt werden.

Die Ermittlung der Überhöhung im Einzelfall ist zu dokumentieren. Die Dokumentation ist den Bauakten zur Anlage beizufügen.

3.2.2 Sedimentationseinrichtung

Das erforderliche Volumen der Sedimentationseinrichtung ist gemäß DIN EN 858-2, Tabelle 5, in Verbindung mit DIN 1999-100, Abschnitt 10.1 zu ermitteln. Die Bestimmung in Fußnote a nach DIN EN 858-2, Tabelle 5 gilt nicht. Stattdessen gilt: ^a Nicht für Abscheider kleiner als oder gleich NS 10, ausgenommen überdachte Parkflächen.

Sofern das in der Anlage vorhandene Volumen der Sedimentationseinrichtung nicht dem erforderlichen Volumen entspricht, ist der Anlage eine weitere Sedimentationseinrichtung mit einem Volumen von mindestens $100 \times \text{NS}$ bzw. bei $\text{NS} < 6$ mindestens 600 l vorzuschalten.

3.3 Bautechnische Bemessung

Der Einbau ist entsprechend den in dem Standsicherheitsnachweis gemäß Abschnitt 2.1.1 zugrunde gelegten Randbedingungen und den Einbaubedingungen vor Ort zu planen.

3.4 Schutz gegen Austritt von abgeschiedenen Flüssigkeiten

Für den Schutz gegen Austritt von abgeschiedenen Flüssigkeiten gilt DIN EN 858-2, Abschnitt 5.6.

Der Einbau der Anlagen ist so zu planen, dass die Oberkante des Rahmens der niedrigsten Schachtabdeckung gegenüber dem maßgebenden Niveau der Zulaufseite mindestens eine Überhöhung gemäß Abschnitt 3.2.1 besitzt.

Im Übrigen gilt DIN 1999-100, Abschnitt 11.7.

3.5 Anschlüsse an weiterführende Rohrleitungen und Ableitung elektrischer Ladungen

Die Anschlüsse an weiterführenden Rohrleitungen sind in Abhängigkeit von der Rohrdurchführung (siehe Anlage 13) zu planen.

Bei der Ausführung der Zu- und Abläufe aus durchgehenden Zu- und Ablaufbauteilen aus Edelstahl, sind für die Anschlüsse an die weiterführenden Rohrleitungen gelenkige Verbindungen und zum Potentialausgleich die Erdung der Zu- und Ablaufbauteile aus Edelstahl vorzusehen.

Sofern eine Erdungsdurchführung vorgesehen wird, sind innerhalb der Anlage in Verbindung mit der Wasserphase stehende Edelstahlbauteile daran anzuschließen und an der Behälteraußenseite ein Erdungsband zu verlegen.

3.6 Ausführung

3.6.1 Allgemeines

Die Anlage ist entsprechend den Planungen und der Bemessungen gemäß der Abschnitte 3.1 bis 3.5 und den nachfolgenden Bestimmungen einzubauen.

Der Einbau der Anlage ist nur durch Firmen durchzuführen, die über fachliche Erfahrungen, geeignete Geräte und Einrichtungen sowie ausreichend geschultes Personal verfügen.

Zur Vermeidung von Gefahren für Beschäftigte und Dritte sind die einschlägigen Unfallverhütungsvorschriften zu beachten.

Die Anlagen sind nach den Vorgaben des Antragstellers unter Berücksichtigung der in den Standsicherheitsnachweisen für die Bauteile zugrunde liegenden Randbedingungen einzubauen.

Der Schachtaufbau ist grundsätzlich gemäß den Angaben der Anlagen 2, 15 bzw. 16 unter Berücksichtigung der Lage der Deckenöffnungen auszuführen. Andere Ausführungen des Schachtaufbaus sind unter Berücksichtigung der Anforderungen an die Zugänglichkeit gemäß DIN 1999-100, Abschnitt 5.2 im Einzelfall auszuführen.

Schächte und Schachtverbindungen sind nach/in Anlehnung an DIN 4034-1, Typ 2 in Verbindung mit DIN EN 1917 auszuführen. Der Einbau von Ausgleichsringen beim Übergang vom Schacht zur Schachtabdeckung ist dauerhaft dicht auszuführen.

Hinsichtlich der Maße von Einsteig- und Kontrollschächten gelten die Anforderungen von DIN EN 476¹⁸, Abschnitt 6.

Rohrleitungen und Rohrverbindungen für die Abwasserleitungen sind in Anlehnung an DIN EN 12056¹⁹ und DIN EN 752²⁰ in Verbindung mit DIN 1986-100²¹ auszuführen.

18	DIN EN 476:2011-04	Allgemeine Anforderungen an Bauteile für Abwasserleitungen und -kanäle
19	DIN EN 12056:2001-01	Schwerkraftentwässerungsanlagen innerhalb von Gebäuden - Teil 1: Allgemeine und Ausführungsanforderungen
20	DIN EN 752:2017-07	Entwässerungssysteme außerhalb von Gebäuden
21	DIN 1986-100:2016-12	Entwässerungsanlagen für Gebäude und Grundstücke - Teil 100: Bestimmungen in Verbindung mit DIN EN 752 und DIN EN 12056

Die selbsttätigen Verschlusseinrichtungen sind so zu tarieren, dass sie bei Flüssigkeiten mit einer Dichte von nicht mehr als $0,85 \text{ g/cm}^3$ sicher schließen; wo mit abscheidbaren Flüssigkeiten höherer Dichte zu rechnen ist, sind die selbsttätigen Verschlusseinrichtungen jedoch für die Flüssigkeit mit der höchsten Dichte zu tarieren.

Die Probenahmeeinrichtung (Probennahmeschacht) ist gemäß den Angaben der Anlagen 1 und 14 hinter der Abscheideeinrichtung einzubauen.

3.6.2 Übereinstimmungserklärung

Die Bestätigung der Übereinstimmung der Anlage mit den Bestimmungen der allgemeinen Bauartgenehmigung muss für jede eingebaute Anlage mit einer Übereinstimmungserklärung der für die Ausführung verantwortlichen Firma auf der Grundlage folgender Kontrollen erfolgen:

- Die Sedimentations- und Abscheideeinrichtungen sind auf die Kennzeichnung gemäß Abschnitt 2.2.4 zu kontrollieren.
- Übereinstimmung der Anlage mit den Planungsunterlagen
- Durchführung der Maßnahmen der Generalinspektion gemäß DIN 1999-100, Abschnitt 12.7 vor Inbetriebnahme
- Die Rohrleitungen zwischen den Anlagenteilen sind nach DIN EN 1610²², Abschnitt 12 auf Dichtheit zu prüfen.

Die Ergebnisse der Kontrollen sind aufzuzeichnen.

Bei ungenügendem Prüfergebnis sind vom Hersteller unverzüglich die erforderlichen Maßnahmen zur Abstellung des Mangels zu treffen. Nach Abstellung des Mangels ist - soweit technisch möglich und zum Nachweis der Mängelbeseitigung erforderlich - die betreffende Prüfung unverzüglich zu wiederholen.

Die Übereinstimmungserklärung muss mindestens folgende Angaben enthalten:

- Zulassungsnummer
- Typbezeichnung der Anlage
- Bezeichnung des Bauvorhabens
- Art der Kontrollen
- Datum der Kontrollen
- Ergebnis der Kontrollen und Vergleich mit den Anforderungen
- Unterschrift des für die Ausführungskontrolle Verantwortlichen

Die Aufzeichnungen sowie die Übereinstimmungserklärung sind zu den Bauakten zu nehmen. Sie sind dem Betreiber auszuhändigen und dem Deutschen Institut für Bautechnik und der zuständigen obersten Bauaufsichtsbehörde oder der zuständigen Wasserbehörde auf Verlangen vorzulegen.

4 Bestimmungen für Nutzung, Unterhalt und Wartung

4.1 Allgemeines

Die Abscheidewirkung kann nur dauerhaft sichergestellt werden, wenn Betrieb und Wartung entsprechend den nachfolgenden Bestimmungen durchgeführt werden.

Jeder Anlage ist vom Hersteller eine Betriebs- und Wartungsanleitung beizufügen, die die Bestimmungen zum Betrieb nach DIN 1999-100, Abschnitt 12 sowie Angaben zu Möglichkeiten und Grenzen der Reparatur der Beschichtung enthalten muss. Betriebstagebuch und Prüfberichte sind vom Betreiber aufzubewahren und auf Verlangen den zuständigen Aufsichtsbehörden oder den Betreibern der nachgeschalteten kommunalen Schmutz- oder Mischwasseranlagen vorzulegen.

²²

DIN EN 1610:2015-12

Verlegung und Prüfung von Abwasserleitungen und -kanälen

4.2 Betriebsbedingungen

In die Anlagen dürfen nur Abwässer eingeleitet werden, die mit Flüssigkeiten gemäß Abschnitt 1 verunreinigt sind.

Das zu behandelnde Abwasser darf keine organischen Komplexbildner, die einen DOC-Eliminierungsgrad nach 28 Tagen von mindesten 80 % entsprechend Nr. 406 der Anlage "Analysen- und Messverfahren" der Abwasserverordnung nicht erreichen, sowie keine organisch gebundenen Halogene enthalten, die aus Wasch- und Reinigungsmitteln oder sonstigen Betriebs- und Hilfsstoffen stammen.

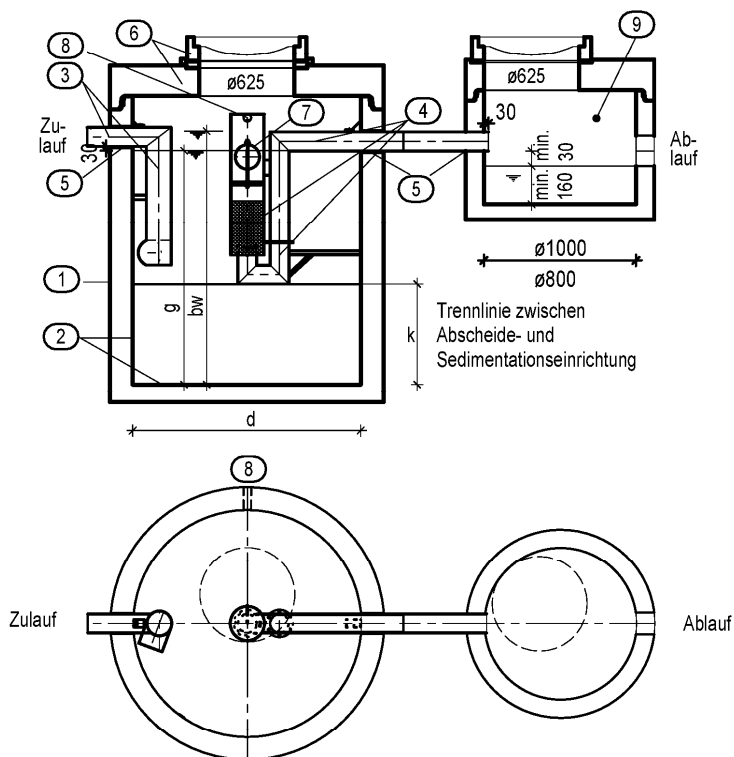
Im Übrigen gelten die Betriebsbedingungen gemäß DIN 1999-100, Abschnitt 12.2.

4.3 Maßnahmen zur Eigenkontrolle, Wartung und Überprüfung

Für die Eigenkontrolle, Wartung und Überprüfung der Anlagen gilt DIN 1999-100, Abschnitte 12.3 bis 12.8, sofern nachfolgend nichts anderes bestimmt ist.

Dagmar Wahrmund
Referatsleiterin

Beglaubigt
Britta Reidt



Abscheideeinrichtung Typ PERMA BA-I System B
und integrierter Sedimentationseinrichtung

Probenahmeeinrichtung DN 1000/800
Ausführung nach DIN 1999-100

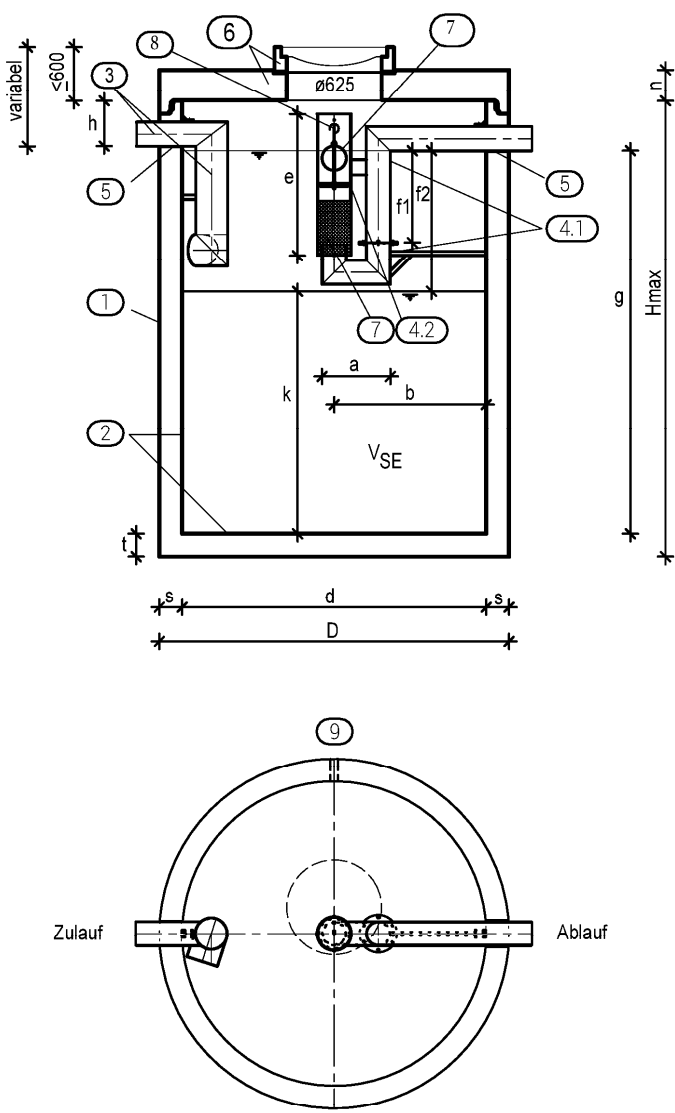
Elektronische Kopie der abZ des DIBt: Z-83.8-72

Nenngröße NS	Durchmesser d	Volumen Sedimentationseinrichtung V_{SE}	Höhe Sedimentationseinrichtung k	Ruheflüssigkeitsstand g ohne Öl	max. Betriebsflüssigkeitsspiegel bw mit Öl	Legende		
						Pos.	Bezeichnung	Bemerkung
3	1200	600	531	1422	1599	1.	Behälter	Stahlbeton C40/50 nach DIN EN 206/ DIN 1045/ DIN 4281
4	1500	800	453	1460	1649	2.	Innenauskleidung	Epoxidharzbeschichtung oder PEHD-Inliner
6	1500	1200	679	1598	1852	3.	Zulaufteil	Edelstahl (mind. 1.4301)
6	2000	2500	796	1715	1966	4.	Ablaufteil / 2- teilig	Edelstahl (mind. 1.4301) bis unterhalb des Leichtflüssigkeitsspeicherraumes Edelstahlstreckgitter (mind. 1.4301), PE-HD ölbeständig
8-10	1500	1600	905	1825	2144	5.	Dichtung	NBR
10	1500	1250	707	1627	1946	6.	Abdeckplatte/ Schachtaufbau	Schachtaufbau gemäß DIN EN1917/ DIN 4034-1 Typ2 Abdeckung gemäß EN 124/ DIN 1229 abhängig von örtlicher Einbautiefe
10	2000	2500	796	1716	2030	7.	selbsttätige Verschlusseinrichtung	Edelstahl (mind. 1.4301) ölbeständiger Kunststoff (PE-HD)
10	2000	3000	955	1875	2189	8.	Kabeldurchführung	DIN 1999-100
10	2500	5000	1019	1939	2250	9.	Probenahmeeinrichtung	DIN 1999-100
15	2000	3000	955	1895	2213			
15	2500	5000	1019	1959	2278			
20	2000	4000	1273	2213	2333			
20	2500	5000	1019	1959	2234			
25	2000	2500	796	1686	2122			
25	2500	5000	1019	1909	2288			

Anlagen zur Begrenzung von Kohlenwasserstoffen in mineralöhlhaltigen Abwässern mit Anteilen an Biodiesel, Bioheizöl und Ethanol - System A – DYWIDAG PERMA BA-I

Übersicht

Anlage 1



Elektronische Kopie der abZ des DIBt: Z-83.8-72

Anlagen zur Begrenzung von Kohlenwasserstoffen in mineralölhaltigen Abwässern mit Anteilen an Biodiesel, Bioheizöl und Ethanol - System A – DYWIDAG PERMA BA-I

Darstellung der Abscheideeinrichtungen

Anlage 2

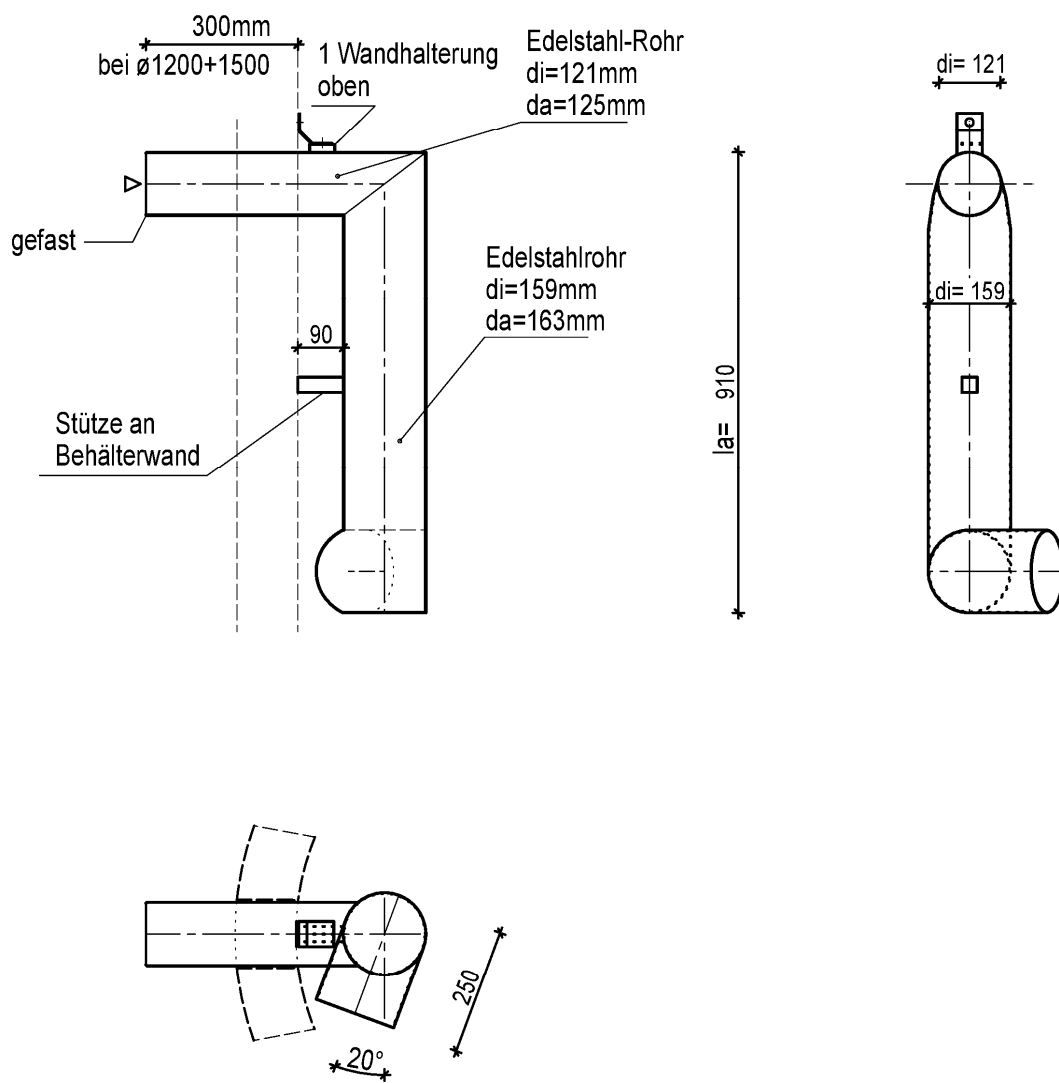
Legende	
Pos.	Bezeichnung
1.	Behälter Stahlbeton C40/50 nach DIN EN 206/ DIN 1045/ DIN 4281
2.	Innenauskleidung Epoxidharzbeschichtung oder PEHD-Inline
3.	Zulaufteil Edelstahl (mind. 1.4301)
4.	Ablaufteil / 2-teilig
4.1	Ablaufrohr Edelstahl 1.4301 oberhalb der Trennlinie Öl/Wasser, PEHD unterhalb der Trennlinie
4.2	Führung Verschlusseinrich- tung mit Öleintrittsöffnungen PE-HD ölbeständig Edelstahlstreckgitter (mind. 1.4301)
5.	Dichtung NBR
6.	Abdeckplatte/ Schachtaufbau Schachtaufbau gemäß DIN EN1917/ DIN 4034-1 Typ2 Abdeckung gemäß EN 124/ DIN 1229 abhängig von örtlicher Einbautiefe
7.	selbsttätige Verschlusseinrichtung Edelstahl (mind. 1.4301) ölbeständiger Kunststoff (PE-HD)
8.	Kabelführung DIN 1999-100

		Maßstabelle															
Nenngröße NS/ VSEm ³		3/0,6	4/0,8	6/1,2	6/2,5	8-10/1,6	10/1,25	10/2,5	10/3,0	10/5,0	15/3,0	15/5,0	20/4,0	20/5,0	25/2,5	25/5,0	
a	mm	336	336	336	336	450	450	450	450	450	500	500	500	500	600	600	
b	mm	600	750	750	1000	750	750	1000	1000	1250	1000	1250	1000	1250	1000	1250	
d	mm	1200	1500	1500	2000	1500	1500	2000	2000	2500	2000	2500	2000	2500	2000	2500	
D	mm	1470	1800	1800	2300	1800	1800	2300	2300	2800	2300	2800	2300	2800	2300	2800	
e	mm	930	930	930	930	930	930	930	930	930	930	930	930	930	930	930	
f1	mm	600	600	600	600	600	600	600	600	600	600	600	600	600	600	600	
f2	mm	895	1008	910	910	920	920	920	920	920	940	940	940	940	890	890	
g	mm	1425	1461	1589	1706	1825	1627	1716	1875	1939	1895	1959	2213	1959	1686	1909	
h	mm	425	859	731	864	495	693	854	695	731	675	711	357	711	884	761	
Hmax	mm	2000	2500	2500	2750	2500	2500	2750	2750	2850	2750	2850	2750	2850	2750	2850	
k	mm	530	453	679	796	905	707	796	955	1019	955	1019	1273	1019	796	1019	
s	mm	135	150	150	150	150	150	150	150	150	150	150	150	150	150	150	
t	mm	120	150	150	150	150	150	150	150	150	150	150	150	150	150	150	
n	mm	200	200	200	200	200	200	200	200	250	200	250	200	250	200	250	
V Oel	l	577	911	1005	1800	1005	1005	1720	1720	2703	1720	2713	1720	2713	2745	4470	
Nennweite	DN	125	125	125	125	150	150	150	150	150	200	200	200	200	250	250	
		125/121	125/121	125/121	125/121	160/156	160/156	160/156	160/156	160/156	200/187,6	200/187,6	200/187,6	200/187,6	250/235	250/235	

Anlagen zur Begrenzung von Kohlenwasserstoffen in mineralölhaltigen Abwässern mit Anteilen an Biodiesel, Bioheizöl und Ethanol - System A – DYWIDAG PERMA BA-I

Maße der Abscheideeinrichtungen

Anlage 3

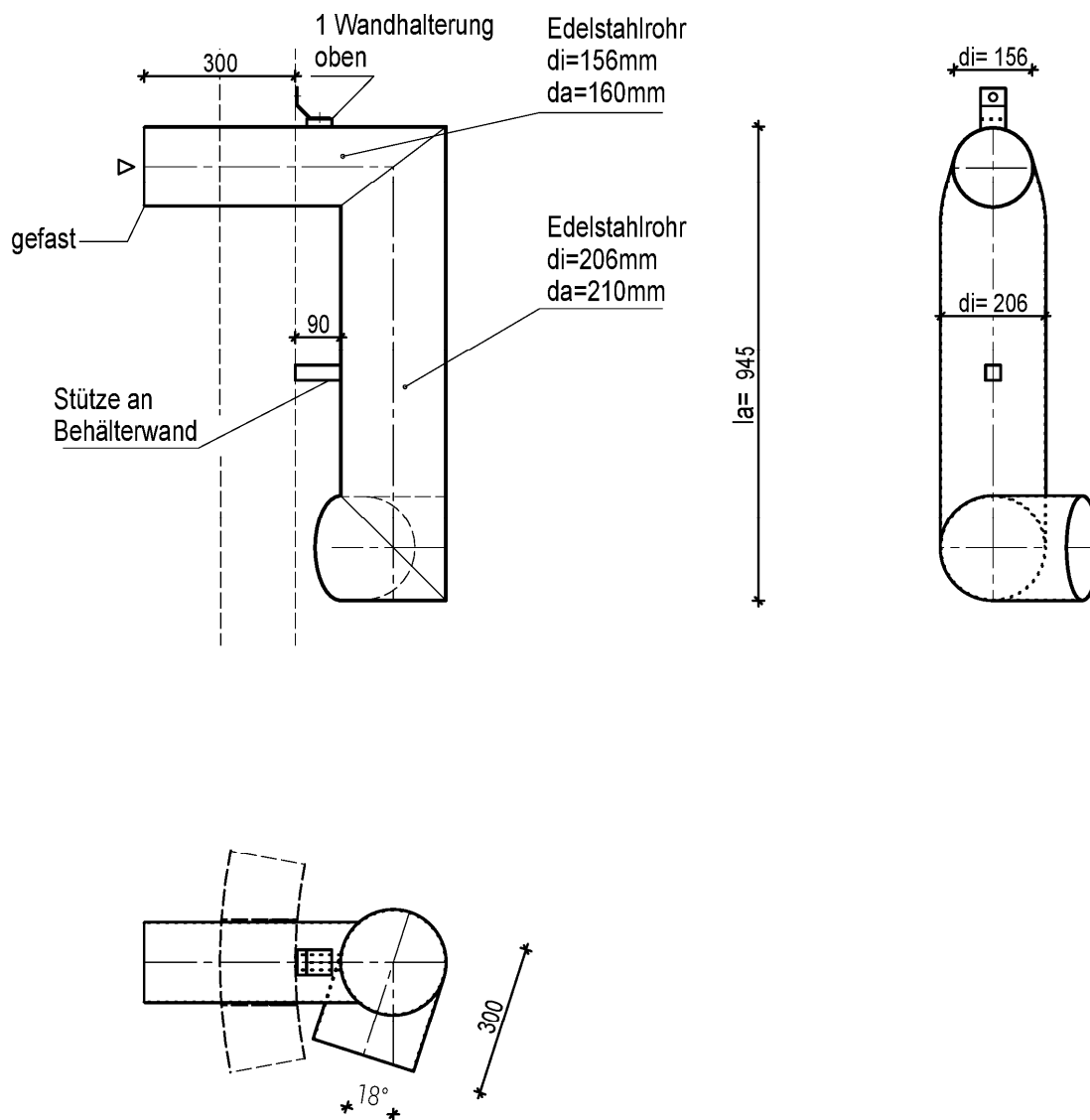


Elektronische Kopie der abZ des DIBt: Z-83.8-72

Anlagen zur Begrenzung von Kohlenwasserstoffen in mineralölhaltigen Abwässern mit Anteilen an Biodiesel, Bioheizöl und Ethanol - System A – DYWIDAG PERMA BA-I

Darstellung Zulaufbauteile DN 125

Anlage 4

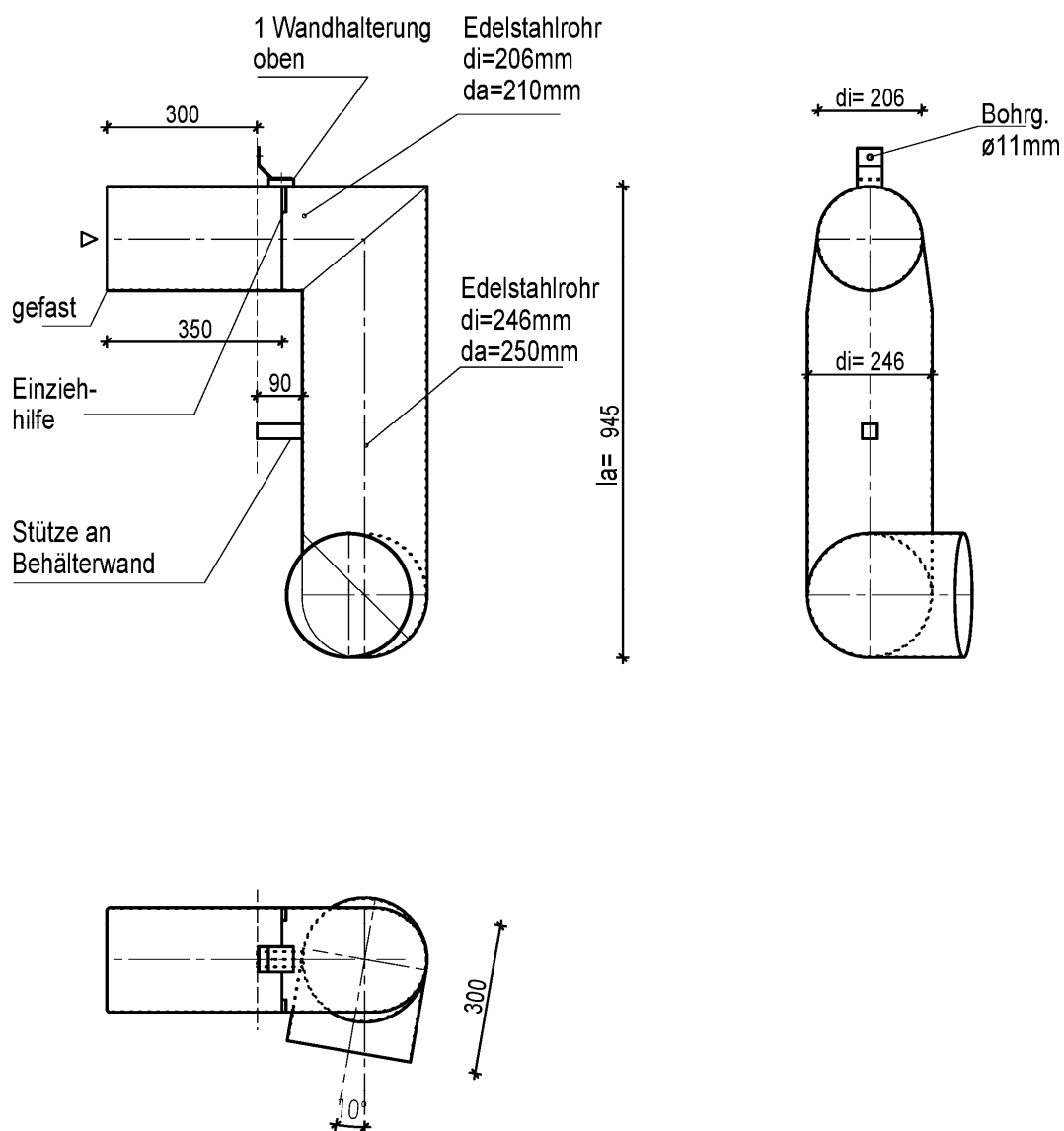


Elektronische Kopie der abZ des DIBt: Z-83.8-72

Anlagen zur Begrenzung von Kohlenwasserstoffen in mineralölhaltigen Abwässern mit Anteilen an Biodiesel, Bioheizöl und Ethanol - System A – DYWIDAG PERMA BA-I

Darstellung Zulaufbauteile DN 150

Anlage 5

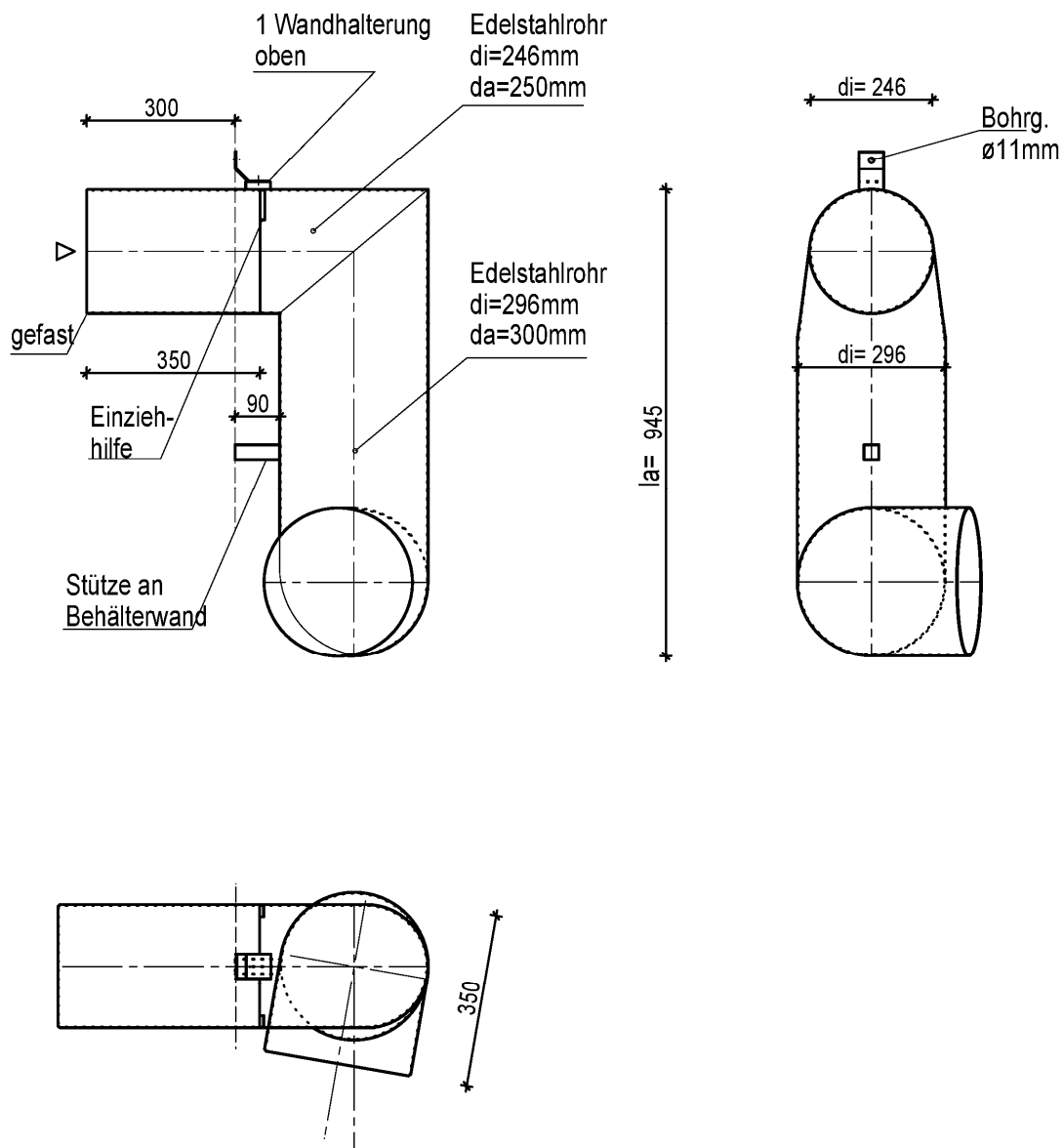


Elektronische Kopie der abZ des DIBt: Z-83.8-72

Anlagen zur Begrenzung von Kohlenwasserstoffen in mineralölhaltigen Abwässern mit
 Anteilen an Biodiesel, Bioheizöl und Ethanol - System A – DYWIDAG PERMA BA-I

Darstellung Zulaufbauteile DN 200

Anlage 6

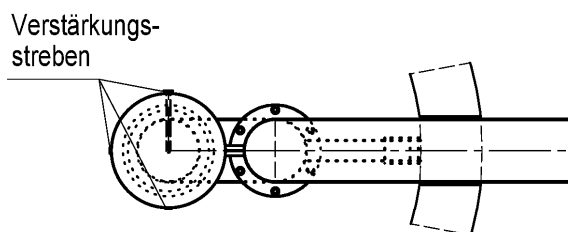
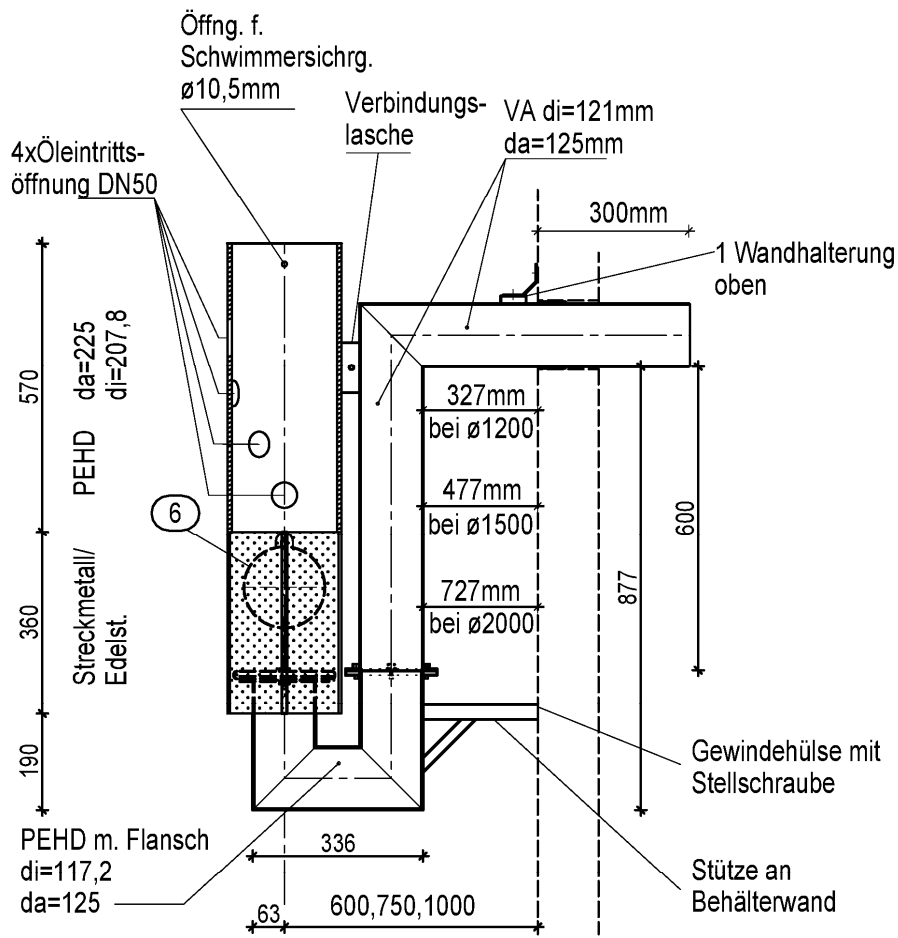


Elektronische Kopie der abZ des DIBt: Z-83.8-72

Anlagen zur Begrenzung von Kohlenwasserstoffen in mineralölhaltigen Abwässern mit Anteilen an Biodiesel, Bioheizöl und Ethanol - System A – DYWIDAG PERMA BA-I

Darstellung Zulaufbauteile DN 250

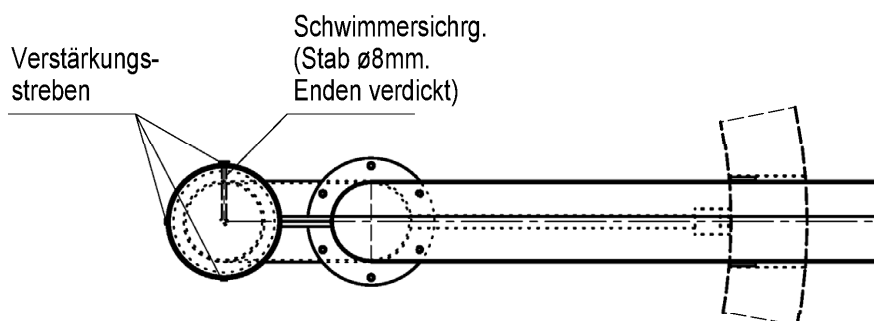
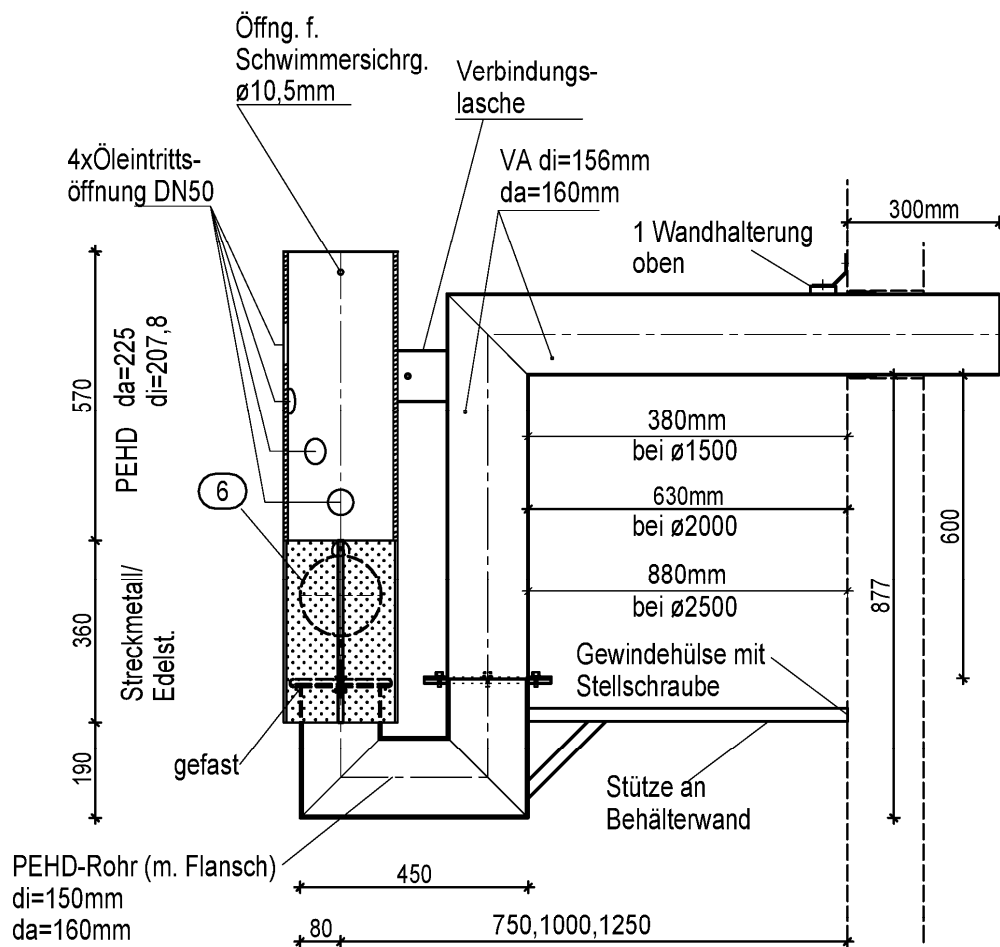
Anlage 7



Anlagen zur Begrenzung von Kohlenwasserstoffen in mineralölhaltigen Abwässern mit Anteilen an Biodiesel, Bioheizöl und Ethanol - System A – DYWIDAG PERMA BA-I

Darstellung Ablaufbauteile DN 125 mit selbsttätiger Verschlusseinrichtung

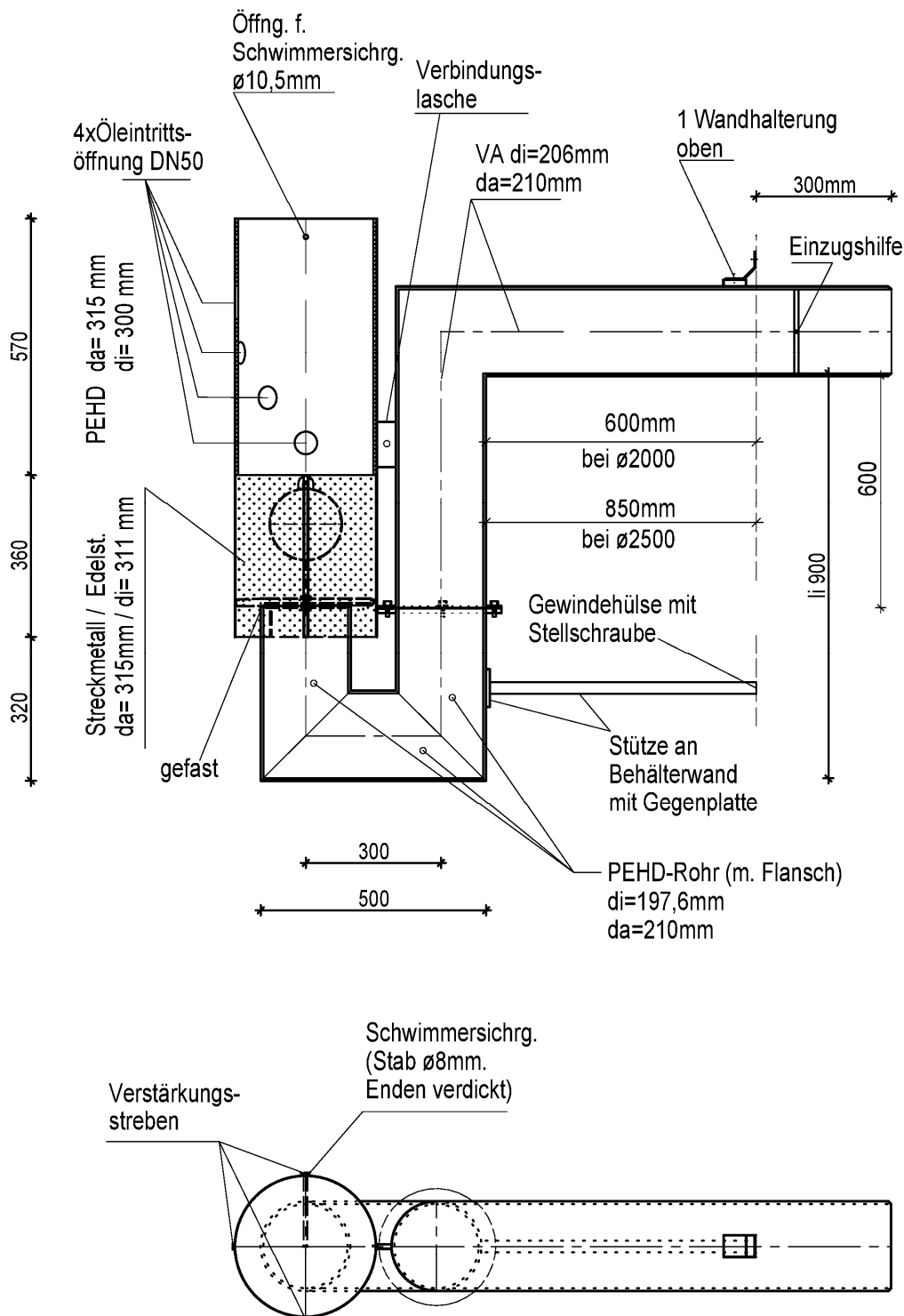
Anlage 8



Anlagen zur Begrenzung von Kohlenwasserstoffen in mineralöhlhaltigen Abwässern mit Anteilen an Biodiesel, Bioheizöl und Ethanol - System A – DYWIDAG PERMA BA-I

Darstellung Ablaufbauteile DN 150 mit selbsttätiger Verschlusseinrichtung

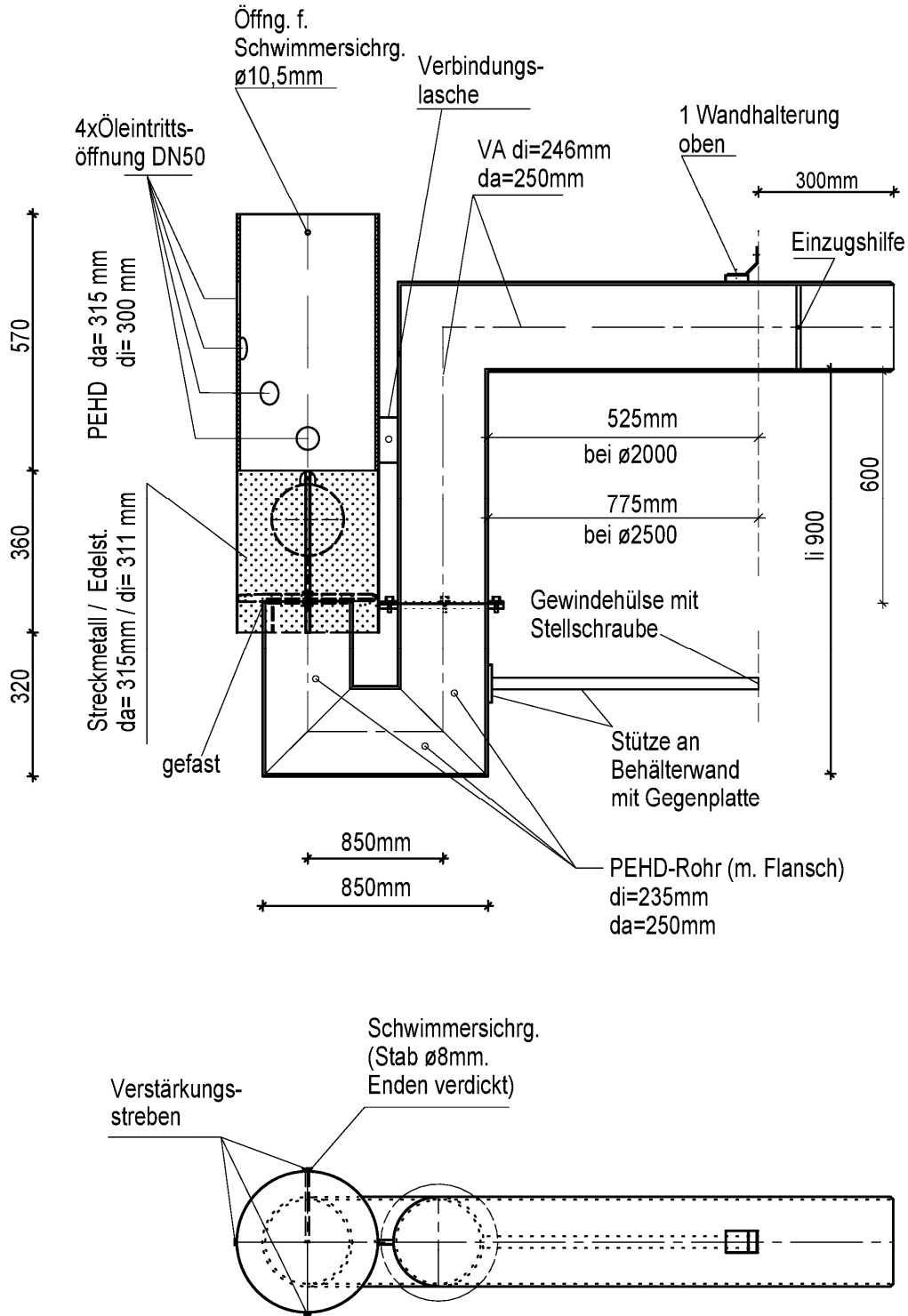
Anlage 9



Anlagen zur Begrenzung von Kohlenwasserstoffen in mineralölhaltigen Abwässern mit Anteilen an Biodiesel, Bioheizöl und Ethanol - System A – DYWIDAG PERMA BA-I

Darstellung Ablaufbauteile DN 200 mit selbsttätiger Verschlusseinrichtung

Anlage 10

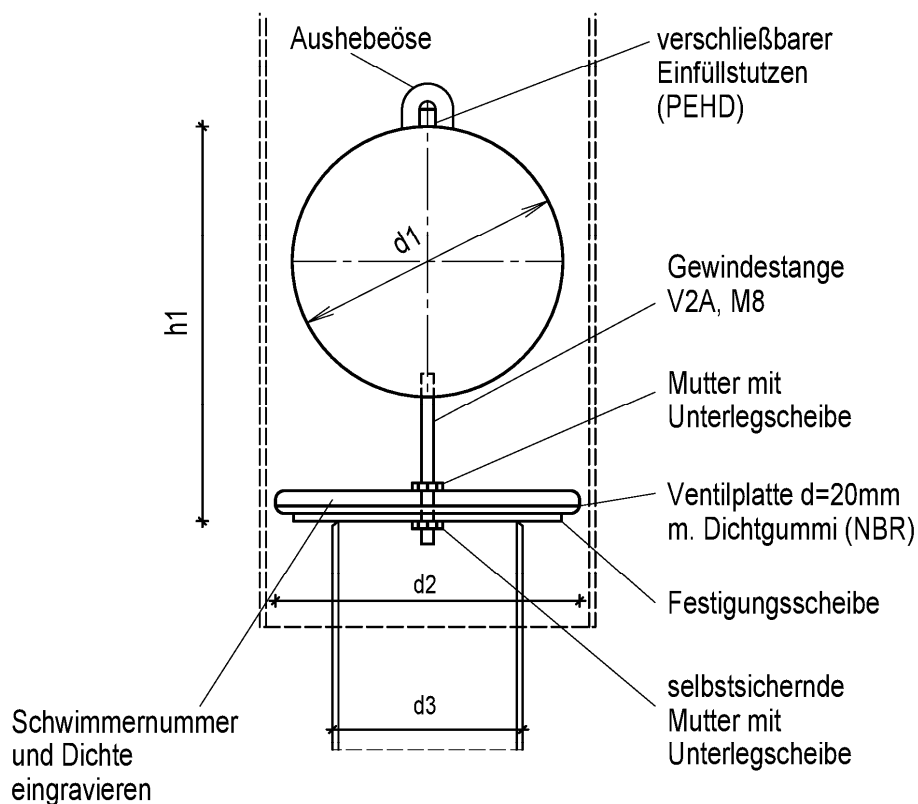


Elektronische Kopie der abZ des DIBt: Z-83.8-72

Anlagen zur Begrenzung von Kohlenwasserstoffen in mineralölhaltigen Abwässern mit Anteilen an Biodiesel, Bioheizöl und Ethanol - System A – DYWIDAG PERMA BA-I

Darstellung Ablaufbauteile DN 250 mit selbsttätiger Verschlusseinrichtung

Anlage 11



DN	$h1$	$d1$	$d2$	$d3$
125	260	178	200	125
150	260	178	200	150
200	314	215	300	200
250	314	215	300	250

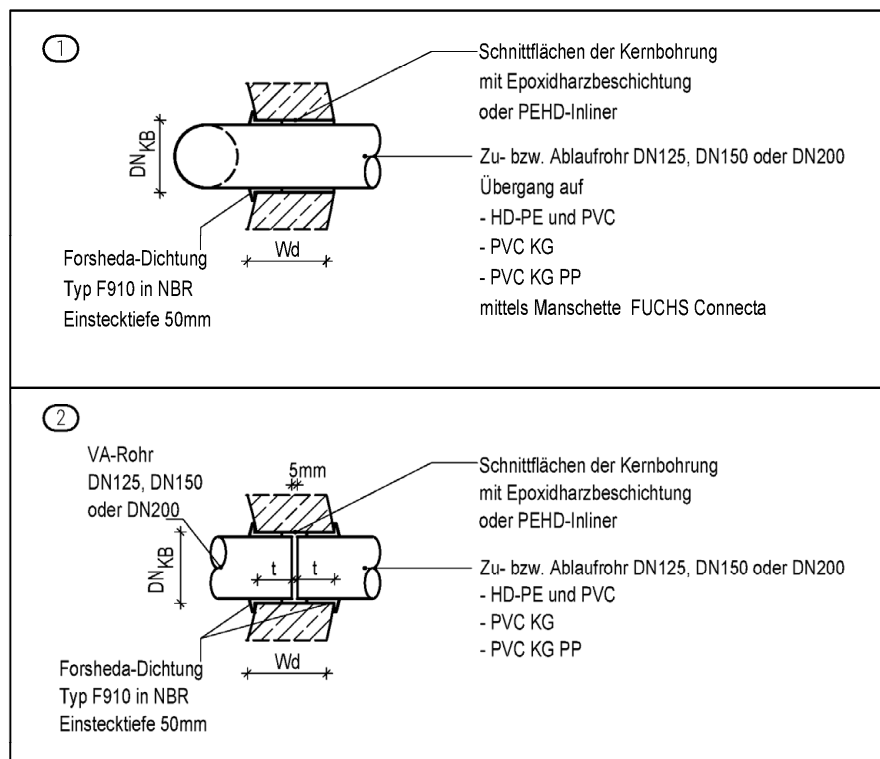
Elektronische Kopie der abZ des DIBt: Z-83.8-72

Anlagen zur Begrenzung von Kohlenwasserstoffen in mineralölhaltigen Abwässern mit Anteilen an Biodiesel, Bioheizöl und Ethanol - System A – DYWIDAG PERMA BA-I

Selbsttätige Verschlusseinrichtung

Anlage 12

Detail Rohrdurchführungen

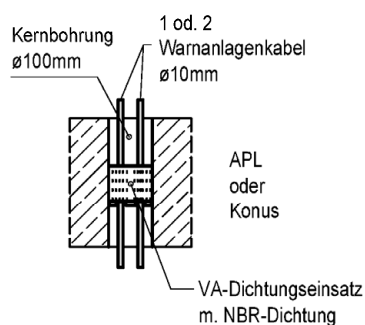


* - Angaben der Einbauanleitung des Dichtungsherstellers
beachten!

Rohrdurchmesser:

DN	Kunstst.	Stzg.	SML
125	151	-	160
150	160	186	171
200	200	242	210

Detail Kabeldurchführung
WA in APL oder Konus



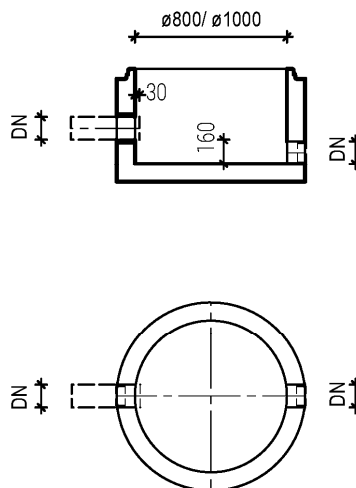
Anlagen zur Begrenzung von Kohlenwasserstoffen in mineralölhaltigen Abwässern mit
Anteilen an Biodiesel, Bioheizöl und Ethanol - System A – DYWIDAG PERMA BA-I

Details Rohrdurchführungen und Kabeldurchführungen

Anlage 13

Variante 1:

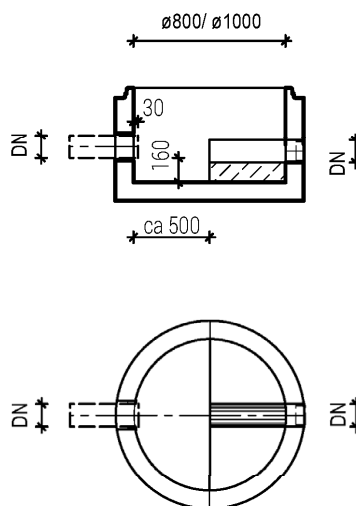
Probenahmeeinrichtung
mit Sohl sprung 160 mm
(hier ohne Probenahme-
mulde/ Berme)



Angaben im mm

Variante 2:

Probenahmeeinrichtung
mit Sohl sprung ≥ 30 mm
(hier mit Probenahme-
mulde/ Berme)



Typ	DN
P 125	125
P 150	150
P 200	200

Werkstoffe:

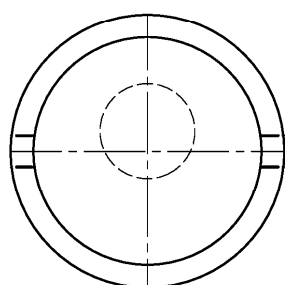
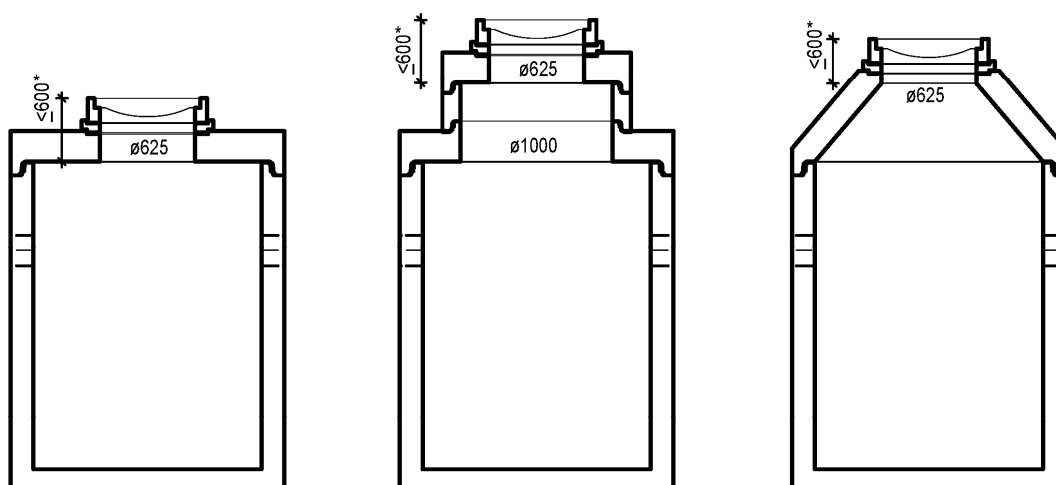
Beton: Stahlbeton C35/45 n. DIN EN 206, DIN 4281
Dichtungen: Elastomermaterial

Anlagen zur Begrenzung von Kohlenwasserstoffen in mineralölhaltigen Abwässern mit
Anteilen an Biodiesel, Bioheizöl und Ethanol - System A – DYWIDAG PERMA BA-I

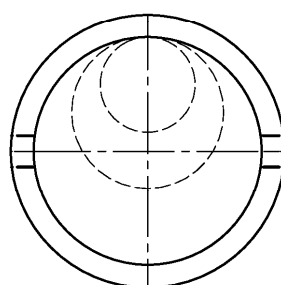
Probenahmeeinrichtung

Anlage 14

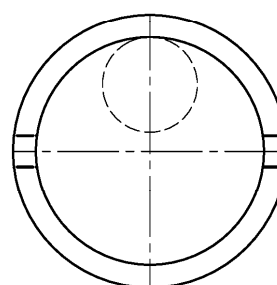
Schachtaufbau nach DIN 1917
 in Verbindung mit DIN 4034-1, Typ 2
 unter Berücksichtigung von DIN EN 476



Behälter:
 DN1000
 DN1500



Behälter:
 DN1000
 DN1500



Behälter:
 DN1000
 DN1500

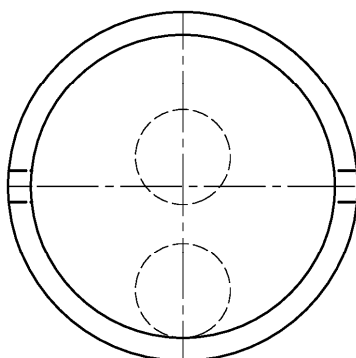
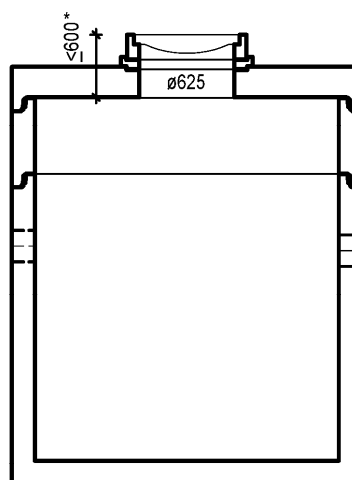
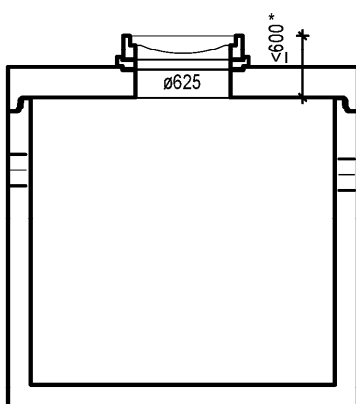
* gilt nicht für Probenahmestelle

Anlagen zur Begrenzung von Kohlenwasserstoffen in mineralölhaltigen Abwässern mit
 Anteilen an Biodiesel, Bioheizöl und Ethanol - System A – DYWIDAG PERMA BA-I

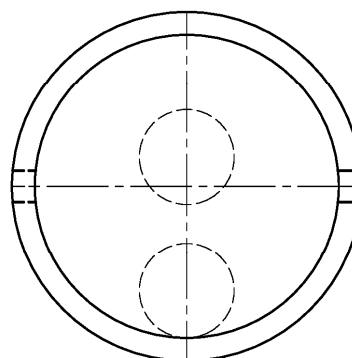
Ausführung Schachtaufbau für Behälter mit Durchmessern 1000 mm und 1500 mm

Anlage 15

Schachtaufbau nach DIN 1917
 in Verbindung mit DIN 4034-1, Typ 2
 unter Berücksichtigung von DIN EN 476



Behälter:
 DN2000
 DN2500



Behälter:
 DN2000
 DN2500

* gilt nicht für Probenahmestelle

Elektronische Kopie der abZ des DIBt: Z-83.8-72

Anlagen zur Begrenzung von Kohlenwasserstoffen in mineralölhaltigen Abwässern mit
 Anteilen an Biodiesel, Bioheizöl und Ethanol - System A – DYWIDAG PERMA BA-I

Ausführung Schachtaufbau für Behälter mit Durchmessern 2000 mm und 2500 mm

Anlage 16