

**Allgemeine  
bauaufsichtliche  
Zulassung/  
Allgemeine  
Bauartgenehmigung**

Eine vom Bund und den Ländern gemeinsam  
getragene Anstalt des öffentlichen Rechts

**Zulassungs- und Genehmigungsstelle  
für Bauprodukte und Bauarten**

Datum:

16.06.2021

Geschäftszeichen:

II 11-1.33.44-60/24

**Nummer:**

**Z-33.44-60**

**Geltungsdauer**

vom: **16. Juni 2021**

bis: **10. Juli 2022**

**Antragsteller:**

**alsecco GmbH**  
Kupferstraße 50  
36208 Wildeck

**Gegenstand dieses Bescheides:**

**Wärmedämm-Verbundsysteme mit angeklebten Mineralwolle-Lamellen**

**"ecomín, geklebt A"**

**"ecomín, geklebt B"**

Der oben genannte Regelungsgegenstand wird hiermit allgemein bauaufsichtlich  
zugelassen/genehmigt.

Dieser Bescheid umfasst 13 Seiten und vier Anlagen mit sieben Blatt.

Diese allgemeine bauaufsichtliche Zulassung/allgemeine Bauartgenehmigung ersetzt die allgemeine  
bauaufsichtliche Zulassung Nr. Z-33.44-60 vom 10. Juli 2017.

## I ALLGEMEINE BESTIMMUNGEN

- 1 Mit diesem Bescheid ist die Verwendbarkeit bzw. Anwendbarkeit des Regelungsgegenstandes im Sinne der Landesbauordnungen nachgewiesen.
- 2 Dieser Bescheid ersetzt nicht die für die Durchführung von Bauvorhaben gesetzlich vorgeschriebenen Genehmigungen, Zustimmungen und Bescheinigungen.
- 3 Dieser Bescheid wird unbeschadet der Rechte Dritter, insbesondere privater Schutzrechte, erteilt.
- 4 Dem Verwender bzw. Anwender des Regelungsgegenstandes sind, unbeschadet weitergehender Regelungen in den "Besonderen Bestimmungen", Kopien dieses Bescheides zur Verfügung zu stellen. Zudem ist der Verwender bzw. Anwender des Regelungsgegenstandes darauf hinzuweisen, dass dieser Bescheid an der Verwendungs- bzw. Anwendungsstelle vorliegen muss. Auf Anforderung sind den beteiligten Behörden ebenfalls Kopien zur Verfügung zu stellen.
- 5 Dieser Bescheid darf nur vollständig vervielfältigt werden. Eine auszugsweise Veröffentlichung bedarf der Zustimmung des Deutschen Instituts für Bautechnik. Texte und Zeichnungen von Werbeschriften dürfen diesem Bescheid nicht widersprechen, Übersetzungen müssen den Hinweis "Vom Deutschen Institut für Bautechnik nicht geprüfte Übersetzung der deutschen Originalfassung" enthalten.
- 6 Dieser Bescheid wird widerruflich erteilt. Die Bestimmungen können nachträglich ergänzt und geändert werden, insbesondere, wenn neue technische Erkenntnisse dies erfordern.
- 7 Dieser Bescheid bezieht sich auf die von dem Antragsteller gemachten Angaben und vorgelegten Dokumente. Eine Änderung dieser Grundlagen wird von diesem Bescheid nicht erfasst und ist dem Deutschen Institut für Bautechnik unverzüglich offenzulegen.

## II BESONDERE BESTIMMUNGEN

### 1 Regelungsgegenstand und Verwendungs- bzw. Anwendungsbereich

Zulassungsgegenstand sind die Wärmedämm-Verbundsysteme (WDVS) mit den Handelsbezeichnungen "ecomin, geklebt A" und "ecomin, geklebt B". Sie bestehen aus am Untergrund angeklebten Mineralwolle-Lamellen, einem mit Textilglas-Gittergewebe bewehrten Unterputz und einer Schlussbeschichtung (Oberputz oder klinkerartige vorgefertigte Putzteile). Unter bestimmten Voraussetzungen müssen auch bei ausreichender Abreißfestigkeit der Wandoberfläche die Mineralwolle-Lamellen zusätzlich durch Dübel befestigt werden. Ergänzend sind eine Grundierung, eine Egalisierungsschicht und/oder Haftvermittler als Komponenten der WDVS möglich.

Alle für ein WDVS eines Bauvorhabens erforderlichen Komponenten sind vom Antragsteller dieser allgemeinen bauaufsichtlichen Zulassung zu liefern bzw. liefern zu lassen. Die Komponenten werden vom Antragsteller oder einem Lieferanten werksmäßig hergestellt.

Der Zulassungsgegenstand darf auf Außenwänden aus Mauerwerk und Beton mit oder ohne Putz oder auf festhaftenden keramischen Belägen verwendet werden. Genehmigungsgegenstand ist die Bauart des WDVS mit den Bestimmungen, wie es auf der Baustelle aus diesen Komponenten herzustellen ist. Der Untergrund muss dafür eben, trocken, fett- und staubfrei sein und mindestens eine Abreißfestigkeit von  $0,08 \text{ N/mm}^2$  aufweisen. Die dauerhafte Verträglichkeit eventuell vorhandener Beschichtungen mit dem Klebemörtel ist zu prüfen.

Unebenheiten bis  $1 \text{ cm/m}$  dürfen überbrückt werden; größere Unebenheiten müssen mechanisch egalisiert oder durch einen geeigneten Putz ausgeglichen werden, wobei dessen Abreißfestigkeit nach der Erhärtung geprüft werden muss. Bei Untergründen aus Mauerwerk ohne Putz oder Beton ohne Putz kann eine ausreichende Festigkeit in der Regel ohne weitere Nachweise vorausgesetzt werden.

Der Bescheid basiert auf den beim DIBt eingereichten Unterlagen. Änderungen am WDVS oder den Komponenten oder deren Herstellungsverfahren, die dazu führen, dass die hinterlegten Daten und Informationen nicht mehr korrekt sind, sind vor ihrer Einführung dem DIBt mitzuteilen. Das DIBt wird darüber entscheiden, ob sich solche Änderungen auf den Bescheid auswirken und ggf. feststellen, ob eine zusätzliche Beurteilung oder eine Änderung des Bescheides erforderlich ist.

### 2 Bestimmungen für das Bauprodukt

#### 2.1 Eigenschaften und Zusammensetzung

##### 2.1.1 Komponenten

##### 2.1.1.1 Grundierung

Als Grundierung zur Verfestigung des Untergrundes darf zwischen Wandbildner und Klebemörtel das Produkt "Hydro-Tiefgrund" verwendet werden.

##### 2.1.1.2 Klebemörtel und Kleber

Für die Befestigung der Dämmstoffe müssen die Klebemörtel "Armatop L - Aero", "Dämmkleber MK", "Armatop MP", "Armatop AKS", "Armatop A", "Armatop X-press", "Armatop Uni", "Armatop SL", "Dämmkleber FW", "Armatop Quattro", "Armatop Carbon", "Armatop Solid" oder "Armatop Carbon SL" verwendet werden.

Für die Verklebung der klinkerartigen vorgefertigten Putzteile nach Abschnitt 2.1.1.8 muss der Kleber "Klebespachtel AF" verwendet werden.

### 2.1.1.3 Dämmstoffe

Als Dämmstoffe müssen die in der nachfolgenden Tabelle aufgeführten Mineralwolle-Lamellen mit Abmessungen von 1200 mm x 200 mm verwendet werden.

Bezeichnung	Eigenschaft	Dicke d [mm]	Anzahl der beschichteten Seiten
Mineralwolle-Lamellendämmplatte 041 WVL 1		40 – 200	0
Speedwall-Lamelle 041 WVL 2		40 – 200	2
Speedwall-Lamelle 041 FKL C2		40 – 200	2
Speedwall-Lamelle 041		40 – 200	2
Mineralwolle-Lamellendämmplatte 041		40 – 200	0
Mineralwolle-Lamellendämmplatte 040 FAL 1		40 – 200	0
Speedwall-Lamelle 040 FAL 1cc		40 – 200	2
Speedwall-Lamelle 041 WVL 2 200		200 – 400	2
Speedwall-Lamelle 041 200		200 – 400	2
Speedwall-Lamelle 041 FKL C2 200		200 – 400	2

### 2.1.1.4 Bewehrungen

Als Bewehrungen müssen die beschichteten Textilglas-Gittergewebe "Glasfasergewebe 32", "Glasfasergewebe Universal-Aero", "Alsitex Carbon", "Alsitex Nova" oder "Panzergewebe" verwendet werden.

### 2.1.1.5 Unterputze

Als Unterputze müssen die mit den Klebemörteln nach Abschnitt 2.1.1.2 identischen Produkte "Armatop MP", "Armatop L - Aero", "Armatop A", "Armatop AKS", "Armatop X-press", "Armatop Uni", "Armatop Quattro", "Armatop SL", "Armatop Carbon", "Armatop Solid" oder "Armatop Carbon SL" verwendet werden. Alternativ sind die Unterputze "Spar Dash Receiver min", "Spar Dash Receiver org" oder "Armatop Nova" zu verwenden.

### 2.1.1.6 Haftvermittler

Als Haftvermittler zwischen Unterputz und Schlussbeschichtung dürfen die Produkte "Haftgrund P", "Haftgrund X-press", "Haftgrund Sc" oder "Haftgrund Si" verwendet werden.

### 2.1.1.7 Egalisierungsschichten

Zwischen der Schlussbeschichtung "Alsiplan Arte" und den Unterputzen "Armatop Quattro", "Armatop Carbon" und "Armatop Carbon SL" darf das Produkt "Traufelputz F" oder "Traufelputz" als Egalisierungsschicht verwendet werden.

### 2.1.1.8 Schlussbeschichtungen

Als Schlussbeschichtungen (Oberputze oder klinkerartige vorgefertigte Putzteile "Original Meldorfer" mit "Klebspachtel AF") müssen die in den Anlagen 2.2 und 2.3 aufgeführten Produkte verwendet werden.

### 2.1.1.9 Zubehörteile

Es dürfen normalentflammbare Zubehörteile, wie z. B. Sockel-, Kanten- und Fugenprofile, verwendet werden, deren maximale Länge 3 m nicht überschreitet. Die eingesetzten Zubehörteile müssen mit dem verwendeten Putzsystem materialverträglich sein.

### 2.1.1.10 Dübel

Für eine eventuell erforderliche Befestigung der Mineralwolle-Lamellen nach Abschnitt 2.1.1.3 sind Dübel mit europäischer technischer Bewertung (ETA) nach EAD 330196-01-0604<sup>1</sup> zu verwenden, mit einem Tellerdurchmesser von mindestens 60 mm, einer Tragfähigkeit des Dübeltellers von mindestens 1,0 kN und einer Tellersteifigkeit von mindestens 0,30 kN/mm.

### 2.1.2 Wärmedämm-Verbundsystem (WDVS)

Der Aufbau der WDVS entspricht Anlage 1, Bild 1.3. Die möglichen Systemkombinationen einschließlich der zulässigen Dicken bzw. Auftragsmengen der Putzkomponenten nach den Abschnitten 2.1.1.1, 2.1.1.2 sowie 2.1.1.5 bis 2.1.1.8 sind den Anlagen 2.1 bis 2.3 zu entnehmen.

#### 2.1.2.1 Standsicherheit des WDVS

Die WDVS tragen charakteristische Einwirkungen aus Wind  $w_{ek}$  gemäß Abschnitt 3.2.4.4 in Abhängigkeit der verwendeten Komponenten für den in Abschnitt 1 dieses Bescheides genannten Verwendungsbereich ab, soweit die Ausführung gemäß Abschnitt 3.2 erfolgt.

#### 2.1.2.2 Brandverhalten des WDVS

Das WDVS "ecomin, geklebt A" nach Anlagen 2.1 bis 2.3 erfüllt die Anforderungen an Baustoffe der Klasse A2 - s1,d0 nach DIN EN 13501-1<sup>2</sup>.

Das WDVS "ecomin, geklebt B" nach Anlagen 2.1 bis 2.3 erfüllt die Anforderungen an Baustoffe der Klasse B - s2,d0 nach DIN EN 13501-1<sup>2</sup>.

#### 2.1.2.3 Wärme- und Feuchteschutz des WDVS

Für den rechnerischen Nachweis des Wärmeschutzes der WDVS ist in Abhängigkeit des verwendeten Dämmstoffs folgender Bemessungswert der Wärmeleitfähigkeit  $\lambda_B$  anzusetzen:

Bezeichnung	Bemessungswert $\lambda_B$ [W/m · K]	Wasserdampf- Diffusionszahl $\mu$
Mineralwolle-Lamellendämmplatte 041 WV L 1	0,041	1
Speedwall-Lamelle 041 WV L 2	0,041	
Speedwall-Lamelle 041 FKL C2	0,041	
Speedwall-Lamelle 041	0,041	
Mineralwolle-Lamellendämmplatte 041	0,041	
Mineralwolle-Lamellendämmplatte 040 FAL 1	0,040	
Speedwall-Lamelle 040 FAL 1cc	0,040	
Speedwall-Lamelle 041 WV L 2 200	0,041	
Speedwall-Lamelle 041 200	0,041	
Speedwall-Lamelle 041 FKL C2 200	0,041	

Für den Feuchteschutz sind die  $w$ - und/oder  $s_d$ -Werte für die Unterputze und die Schlussbeschichtungen ggf. mit den Haftvermittlern gemäß Anlagen 3.1 und 3.2 dieses Bescheides zu berücksichtigen.

<sup>1</sup> EAD 330196-00-0604 bzw. EAD 330196-01-0604 Kunststoffdübel zur Befestigung von außenseitigen Wärmedämm-Verbundsystemen mit Putzschicht

<sup>2</sup> DIN EN 13501-1:2019-05 Klassifizierung von Bauprodukten und Bauarten zu ihrem Brandverhalten – Teil 1: Klassifizierung mit den Ergebnissen aus den Prüfungen zum Brandverhalten von Bauprodukten

#### 2.1.2.4 Schallschutz des WDVS

Die bewertete Verbesserung der Luftschalldämmung  $\Delta R_{w,WDVS}$ , die beim Nachweis des Schallschutzes (Schutz gegen Außenlärm) für die WDVS zu berücksichtigen ist, ist nach DIN 4109-34/A1<sup>3</sup>, Abschnitt 4.3 zu ermitteln.

### 2.2 Herstellung, Verpackung, Transport, Lagerung und Kennzeichnung

#### 2.2.1 Herstellung

Die Komponenten nach Abschnitt 2.1.1 sind werksseitig herzustellen. Die WDVS werden auf der Baustelle aus den Komponenten hergestellt.

#### 2.2.2 Verpackung, Transport und Lagerung

Die Komponenten müssen nach den Angaben des Antragstellers gelagert und vor Beschädigung und Feuchtigkeit geschützt werden.

#### 2.2.3 Kennzeichnung

Die Kennzeichnung des Bauproduktes nach Abschnitt 2.1.2 mit dem Übereinstimmungszeichen (Ü-Zeichen) ist gemäß des § 21 (4) der MBO entsprechenden landesrechtlichen Regelung sowie der einschlägigen landesrechtlichen Übereinstimmungsverordnung anzugeben. Die Kennzeichnung darf nur erfolgen, wenn die Voraussetzungen nach Abschnitt 2.3 erfüllt sind.

Es sind außerdem anzugeben:

- Handelsnamen des WDVS und der zum Einsatz kommenden Komponenten
- Lagerungsbedingungen

Auf der Verpackung oder dem Beipackzettel/Lieferschein der einzelnen Komponenten des WDVS ist die jeweilige Handelsbezeichnung anzugeben.

### 2.3 Übereinstimmungsbestätigung

#### 2.3.1 Übereinstimmungsbestätigung durch Übereinstimmungszertifikat

Die Bestätigung der Übereinstimmung des WDVS mit den Bestimmungen der von dem Bescheid erfassten allgemeinen bauaufsichtlichen Zulassung muss für jedes Herstellwerk mit einer Übereinstimmungserklärung des Herstellers auf der Grundlage der werkseigenen Produktionskontrolle und eines Übereinstimmungszertifikates einer Zertifizierungsstelle sowie einer regelmäßigen Fremdüberwachung durch eine anerkannte Überwachungsstelle nach Maßgabe der folgenden Bestimmungen erfolgen.

Für die Erteilung des Übereinstimmungszertifikats und die Fremdüberwachung einschließlich der dabei durchzuführenden Produktprüfungen hat der Antragsteller eine hierfür anerkannte Zertifizierungsstelle sowie eine hierfür anerkannte Überwachungsstelle einzuschalten.

Die Übereinstimmungserklärung hat der Antragsteller durch Kennzeichnung des Bauprodukts mit dem Übereinstimmungszeichen (Ü-Zeichen) unter Hinweis auf den Verwendungszweck abzugeben.

Dem Deutschen Institut für Bautechnik ist von der Zertifizierungsstelle eine Kopie des von ihr erteilten Übereinstimmungszertifikats zur Kenntnis zu geben.

#### 2.3.2 Werkseigene Produktionskontrolle

In jedem Herstellwerk ist eine werkseigene Produktionskontrolle einzurichten und durchzuführen. Unter werkseigener Produktionskontrolle wird die vom Hersteller bzw. Lieferanten vorzunehmende kontinuierliche Überwachung der Produktion verstanden, mit der dieser sicherstellt, dass die von ihm hergestellten Komponenten den Bestimmungen der von diesem Bescheid erfassten allgemeinen bauaufsichtlichen Zulassung entsprechen.

<sup>3</sup> DIN 4109-34/A1:2019-12 Schallschutz im Hochbau – Teil 34: Daten für die rechnerischen Nachweise des Schallschutzes (Bauteilkatalog) – Vorsatzkonstruktionen vor massiven Bauteilen; Änderung A1

Im Rahmen der werkseigenen Produktionskontrolle sind die Prüfungen, Kontrollen und Auswertungen durchzuführen, die im beim Deutschen Institut für Bautechnik hinterlegten Prüf- und Überwachungsplan<sup>4</sup> enthalten und die somit Bestandteil der von diesem Bescheid erfassten allgemeinen bauaufsichtlichen Zulassung sind.

Die Ergebnisse der werkseigenen Produktionskontrolle sind aufzuzeichnen und auszuwerten. Die Aufzeichnungen müssen mindestens folgende Angaben enthalten:

- Handelsname des Bauproduktes und der Komponente bzw. des Ausgangsmaterials und der Bestandteile
- Art der Kontrolle oder Prüfung
- Datum der Herstellung und der Prüfung des Bauproduktes und der Komponente bzw. des Ausgangsmaterials oder der Bestandteile
- Ergebnis der Kontrollen und Prüfungen und, soweit zutreffend, Vergleich mit den Anforderungen
- Unterschrift des für die werkseigene Produktionskontrolle Verantwortlichen

Die Aufzeichnungen sind mindestens fünf Jahre aufzubewahren und der für die Fremdüberwachung eingeschalteten Überwachungsstelle vorzulegen. Sie sind dem Deutschen Institut für Bautechnik und der zuständigen obersten Bauaufsichtsbehörde auf Verlangen vorzulegen.

Bei ungenügendem Prüfergebnis sind vom Hersteller bzw. Lieferanten unverzüglich die erforderlichen Maßnahmen zur Abstellung des Mangels zu treffen. Komponenten, die den Anforderungen nicht entsprechen, sind so zu handhaben, dass Verwechslungen mit übereinstimmenden ausgeschlossen werden. Nach Abstellung des Mangels ist - soweit technisch möglich und zum Nachweis der Mängelbeseitigung erforderlich - die betreffende Prüfung unverzüglich zu wiederholen.

### 2.3.3 Fremdüberwachung

In jedem Herstellwerk sind das Werk und die werkseigene Produktionskontrolle durch eine Fremdüberwachung regelmäßig zu überprüfen, mindestens jedoch zweimal jährlich.

Im Rahmen der Fremdüberwachung ist eine Erstprüfung durchzuführen, sind Proben nach dem Prüfplan zu entnehmen und zu prüfen. Die Probenahme und Prüfungen obliegen jeweils der anerkannten Überwachungsstelle. Es sind mindestens die Prüfungen, Kontrollen und Auswertungen durchzuführen, die im beim Deutschen Institut für Bautechnik hinterlegten Prüf- und Überwachungsplan<sup>4</sup> enthalten und die somit Bestandteil der von diesem Bescheid erfassten allgemeinen bauaufsichtlichen Zulassung sind.

Die Ergebnisse der Zertifizierung und Fremdüberwachung sind mindestens fünf Jahre aufzubewahren. Sie sind von der Zertifizierungsstelle bzw. der Überwachungsstelle dem Deutschen Institut für Bautechnik und der zuständigen obersten Bauaufsichtsbehörde auf Verlangen vorzulegen.

## 3 Bestimmungen für Planung, Bemessung und Ausführung

### 3.1 Planung und Bemessung

#### 3.1.1 Standsicherheit

##### 3.1.1.1 Nachweisführung

Der Nachweis der Standsicherheit des Genehmigungsgegenstandes der Bauart WDVS ist auf der Grundlage der charakteristischen Einwirkungen aus Wind gemäß Abschnitt 2.1.2.1 erbracht.

<sup>4</sup> Der Prüf- und Überwachungsplan ist ein vertraulicher Bestandteil der in diesem Bescheid geregelten allgemeinen bauaufsichtlichen Zulassung, der vollständig in der jeweils gültigen Fassung der für die Fremdüberwachung eingeschalteten zugelassenen Stelle sowie ggf. auszugsweise dem Hersteller und Lieferanten vom Antragsteller zur Verfügung gestellt wird.

Der Nachweis des Abtrags der Lasten aus Eigengewicht und hygrothermischen Einwirkungen ist für die im Abschnitt 2.1.2 genannten WDVS bei einer Verarbeitung gemäß Abschnitt 3.2 erbracht.

Die zulässige Beanspruchbarkeit der Dübel im Verankerungsgrund (Wand) sowie mögliche Verwendungsbeschränkungen sind den Eignungsnachweisen für die Dübel zu entnehmen.

### 3.1.1.2 Fugenüberbrückung

Die WDVS dürfen zur Überbrückung von Dehnungsfugen in den Außenwandflächen (z. B. der Fugen in den Außenwandflächen von Plattenbauten bei Verwendung von Dreischichtplatten) nur bei Fugenabständen bis 6,20 m angewendet werden; dabei müssen die Dämmstoffdicke mindestens 60 mm betragen und die WDVS aus den Unterputzen mit dem zugehörigen Bewehrungsgewebe gemäß folgender Tabelle und den dünnenschichtigen Oberputzen ( $d_{\text{Oberputz}} \leq d_{\text{Unterputz}}$ ) nach Anlage 2.2 oder 2.3 bestehen:

Unterputz	Schichtdicke [mm]	Bewehrungsgewebe	
		Glasfasergewebe 32	Glasfasergewebe Universal – Aero
Armatop MP	ca. 3,0	x	–
Armatop A	4,0 – 7,0	x	–
Armatop A	ca. 7,0	–	x
Armatop AKS	ca. 4,0	x	–
Armatop L - Aero	5,0 – 6,0	x	–
Armatop L - Aero	ca. 6,0	–	x
Armatop Quattro	3,0 – 3,5	x	–
Spar Dash Receiver min	ca. 6,0	x	–

Alle anderen, in diesem Bescheid allgemein bauaufsichtlich zugelassenen Komponenten dürfen zur Überbrückung von Dehnungsfugen nicht verwendet werden.

### 3.1.2 Wärmeschutz und klimabedingter Feuchteschutz

Es ist ein rechnerischer Nachweis des Wärmeschutzes für die Bauart WDVS zu führen. Für die dabei anzusetzenden Bemessungswerte des Dämmstoffs gelten die Bestimmungen des Abschnitts 2.1.2.3. Das Putzsystem darf vernachlässigt werden.

Die Minderung der Wärmedämmung durch die Wärmebrückenwirkung bei konstruktiv verwendeten Befestigungsmitteln muss dabei gemäß DIN EN ISO 6946 nicht berücksichtigt werden, wenn die Vergrößerung des Wärmedurchgangskoeffizienten nicht mehr als 3 % beträgt.

Für den Nachweis des klimabedingten Feuchteschutzes gilt DIN 4108-3. Für die WDVS sind die Angaben in Abschnitt 2.1.2.3 zu berücksichtigen.

Bei Detailplanungen sowie bei der Ausführung von Anschlüssen und Durchdringungen des WDVS ist auf die Verminderung von Wärmebrücken zu achten.

### 3.1.3 Schallschutz

Der Nachweis des Schallschutzes (Schutz gegen Außenlärm) ist für die Bauart WDVS nach DIN 4109-1<sup>5</sup> und DIN 4109-2<sup>6</sup> zu führen. Für den Nachweis des Schallschutzes ist das bewertete Schalldämm-Maß  $R_{w,WDVS}$  der Wandkonstruktion (Massivwand mit WDVS) nach folgender Gleichung zu ermitteln:

$$R_{w,WDVS} = R_{w,O} + \Delta R_{w,WDVS}$$

<sup>5</sup> DIN 4109-1:2018-01

<sup>6</sup> DIN 4109-2:2018-01

Schallschutz im Hochbau – Teil 1: Mindestanforderungen

Schallschutz im Hochbau – Teil 2: Rechnerische Nachweise der Erfüllung der Anforderungen



- mit:  $R_{w,0}$  bewertetes Schalldämm-Maß der Massivwand ohne WDVS, ermittelt nach DIN 4109-32<sup>7</sup>
- $\Delta R_{w,WDVS}$  bewertete Verbesserung der Luftschalldämmung, siehe Abschnitt 2.1.2.4

### 3.1.4 Brandschutz

Das WDVS "ecominn, geklebt A" nach Anlagen 2.1 bis 2.3 ist dort anwendbar, wo die bauaufsichtlichen Anforderungen für Außenwandbekleidungen nichtbrennbar, schwerentflammbar oder normalentflammbar vorgeschrieben sind.

Das WDVS "ecominn, geklebt B" nach Anlagen 2.1 bis 2.3 ist dort anwendbar, wo die bauaufsichtlichen Anforderungen für Außenwandbekleidungen schwerentflammbar oder normalentflammbar vorgeschrieben sind.

## 3.2 Ausführung

### 3.2.1 Anforderungen an den Antragsteller und die ausführende Firma

#### – Antragsteller

Der Antragsteller ist verpflichtet, die Besonderen Bestimmungen dieses Bescheides und alle Informationen über erforderliche weitere Einzelheiten zur einwandfreien Ausführung der Bauart den mit Planung, Bemessung und Ausführung des WDVS betrauten Personen zur Verfügung zu stellen.

#### – Ausführende Firma (Unternehmer)

Das Fachpersonal der ausführenden Firma hat sich über die Besonderen Bestimmungen dieses Bescheides sowie über alle für eine einwandfreie Ausführung der Bauart erforderlichen weiteren Einzelheiten beim Antragsteller zu informieren.

Die ausführende Firma hat gemäß Anlage 4 die Übereinstimmung der Bauart WDVS mit der in diesem Bescheid geregelten allgemeinen Bauartgenehmigung zu erklären. Diese Erklärung ist dem Bauherrn zu überreichen.

### 3.2.2 Allgemeines

Für die WDVS dürfen nur die im Abschnitt 2.1.1 und in den Anlagen 2.1 bis 2.3 genannten Komponenten und deren Kombination gemäß den folgenden Bestimmungen sowie unter Berücksichtigung der Vorgaben aus Planung und Bemessung (siehe Abschnitt 3.1) verwendet und ausgeführt werden.

Bei der Verarbeitung und Erhärtung dürfen keine Temperaturen unter +5 °C auftreten; geringere Temperaturen bis zum Gefrierpunkt sind möglich, sofern die Verarbeitungsrichtlinien des Antragsstellers dies gestatten.

### 3.2.3 Klebemörtel

Die Klebemörtel sind ggf. nach den Vorgaben des Antragstellers unter Beachtung der Technischen Informationen zum jeweiligen Klebemörtel zu mischen und mit einer Auftragsmenge nach Anlage 2.1 aufzubringen.

### 3.2.4 Anbringen der Dämmplatten

#### 3.2.4.1 Allgemeines

Stark saugende oder sandende Untergründe müssen mit der Grundierung "Hydro-Tiefgrund" verfestigt werden.

Beschädigte Dämmplatten dürfen nicht eingebaut werden.

Die Dämmplatten sind durch geeignete Maßnahmen vor Feuchtigkeitsaufnahme zu schützen, insbesondere bei Lagerung auf der Baustelle und vor dem Aufbringen des Putzsystems.

<sup>7</sup> DIN 4109-32:2016-07 Schallschutz im Hochbau – Teil 32: Daten für die rechnerischen Nachweise des Schallschutzes (Bauteilkatalog) – Massivbau

Die Dämmplatten sind mit einem Klebemörtel nach Abschnitt 2.1.1.2 passgenau im Verband anzukleben. Zwischen den Platten dürfen keine offenen Fugen entstehen. Unvermeidbare Fehlstellen und Spalten müssen mit gleichwertigen Dämmstoffen geschlossen werden. Das Schließen von Fehlstellen und Spalten bis maximal 5 mm Breite mit einem Fugenschäum<sup>8</sup> ist zulässig.

Zur Vermeidung von Wärmebrücken dürfen die Kanten nicht bestrichen oder verschmutzt sein. In die Fugen darf kein Klebemörtel gelangen.

Bei Dämmstoffdicken über 200 mm ist bei der Verarbeitung darauf zu achten, dass Zwängungspunkte Bewegungsmöglichkeit haben; im Rand- und Kantenbereich ist auf eine ausreichende Befestigung zu achten.

Bei Dämmstoffdicken über 200 mm ist außerdem Folgendes zu beachten:

- Es ist eine ausreichende Montagesicherheit durch geeignete Abstützungsmaßnahmen zu gewährleisten. Die Verlegung der Dämmplatten erfolgt im Verband. An Gebäudeecken sind dabei ausschließlich Dämmplatten mit mindestens 2/3 der vollen Länge versetzt zu verlegen, soweit die geometrischen Randbedingungen dies erlauben, und mit dem größeren Flächenanteil der Dämmplatte auf dem mineralischen Untergrund zu verkleben.
- Eine Sturzhöhe  $\min H < d_{\text{Dämmstoff}}$  darf ohne zusätzliche Auflagerkonstruktionen nicht ausgeführt werden.
- Die Feldgrößen ohne Dehnungsfugen betragen für Dickschichtsysteme (Unterputz und Schlussbeschichtung = Gesamtputzdicke  $> 10$  mm) 9 m x 9 m bzw. 80 m<sup>2</sup>.
- Die Feldgrößen ohne Dehnungsfugen betragen für Dünnschichtsysteme (Unterputz und Schlussbeschichtung = Gesamtputzdicke  $\leq 10$  mm) 50 m x 25 m.
- Der Klebemörtelauftrag muss maschinell erfolgen.

#### 3.2.4.2 Verklebung unbeschichteter Dämmplatten

Der Klebemörtel ist in zwei Arbeitsgängen vollflächig auf die Dämmplatte aufzutragen, indem er zuerst in die Oberfläche der Dämmplatte eingearbeitet (Press-Spachtelung) und dann in einem zweiten Arbeitsgang "frisch in frisch" aufgetragen wird. Die Dämmplatten sind unverzüglich, spätestens nach 10 Minuten, mit Druck an den Untergrund zu kleben.

#### 3.2.4.3 Verklebung beschichteter Dämmplatten

Der Klebemörtel darf in einem Arbeitsgang vollflächig auf die Dämmplatte oder vollflächig oder teilflächig auf den Untergrund aufgetragen werden.

Bei vollflächigem Auftragen ist der Klebemörtel unmittelbar vor dem Ansetzen der Dämmplatten mit einer Zahntraufel aufzukämmen. Bei teilflächigem Auftragen muss der Klebemörtel so auf die Wandoberfläche gespritzt werden, dass mindestens 50 % der Fläche durch Mörtelstreifen bedeckt sind. Die Kleberwülste müssen ca. 5 cm breit und in Wulstmitte mindestens 10 mm dick sein. Der Achsabstand darf 10 cm nicht überschreiten (siehe Anlage 1, Bilder 1.1 und 1.2). Die Dämmplatten sind unverzüglich, spätestens nach 10 Minuten, mit der beschichteten Seite in das frische Klebemörtelbett einzudrücken, einzuschwimmen und anzupressen.

#### 3.2.4.4 Zusätzliche Verdübelung

Dübel mit einem Tellerdurchmesser unter 140 mm müssen durch das Bewehrungsgewebe, Dübel mit einem Tellerdurchmesser von mindestens 140 mm dürfen auch unter dem Gewebe gesetzt werden.

Bei der Verdübelung unter dem Bewehrungsgewebe sind die Dübel nach dem Erhärten des Klebemörtels vor Aufbringen des Unterputzes zu setzen.

<sup>8</sup> Bei Ausführung einer nichtbrennbaren oder schwerentflammenden Außenwandbekleidung muss ein bauaufsichtlicher Verwendbarkeitsnachweis der Schwerentflammbarkeit (B1 nach DIN 4102-1) des Fugenschaums bei Verwendung zwischen massiv mineralischen oder metallischen Baustoffen vorliegen. Bei Ausführung einer normalentflammenden Außenwandbekleidung ist ein mindestens normalentflammbarer Fugenschäum zu verwenden.

Bei der Verdübelung durch das Bewehrungsgewebe sind nach dem Erhärten des Klebemörtels die Dämmplatten außen mit einem Unterputz zu versehen, in den das Bewehrungsgewebe eingearbeitet wird. Danach werden die Dübel in den frischen Unterputz gesetzt und die Dübelköpfe unverzüglich überputzt.

Alternativ darf der Dübel auch durch den frischen Unterputz gesetzt werden. Danach werden unverzüglich (frisch in frisch) die Dübelteller überputzt oder eine zweite Schicht Unterputz aufgebracht.

#### 3.2.4.4.1 Zusätzliche Verdübelung für alle Dämmstoffdicken

Die Dämmplatten müssen ggf. zusätzlich mit Dübeln nach Abschnitt 2.1.1.10 gemäß folgender Tabelle befestigt werden:

Putzsystem		charakteristische Einwirkung aus Wind $w_{ek}$ [kN/m <sup>2</sup> ]	Mindestdübel- anzahl [Dübel/m <sup>2</sup> ]	
Dicke [mm]	Flächengewicht [kg/m <sup>2</sup> ]			
≤ 10	und	≤ 10	bis -1,59	–
			-1,6 bis -2,2	3
> 10	oder	> 10	bis -1,59	–
			-1,6 bis -2,2	5

Für die Anordnung der Dübel gilt Anhang A der Norm DIN 55699:2017-8.

Mögliche Verwendungsbeschränkungen in den Eignungsnachweisen der Dübel sind zu beachten.

#### 3.2.4.4.2 Zusätzliche Verdübelung für Dämmstoffdicken über 200 mm

Bei den Dämmplatten "Speedwall-Lamelle 041 WV L 2 200", "Speedwall-Lamelle 041 200" oder "Speedwall-Lamelle 041 FKL C2 200" mit Dämmstoffdicken über 200 mm sind folgende charakteristische Einwirkungen aus Wind zugelassen:

- $w_{ek} = -1,1$  kN/m<sup>2</sup> bei einem Klebeflächenanteil von 50 % oder
- $w_{ek} = -1,6$  kN/m<sup>2</sup> bei einem Klebeflächenanteil von mindestens 70 %.

In den folgenden Bereichen sind die Dämmplatten mit 3 Dübeln/Dämmplatte bzw. 2,5 Dübeln/m zu befestigen:

- bei Unterschreitung einer Mindesthöhe einer zu dämmenden Teilfläche von  $\min H \leq 2 \times d_{\text{Dämmstoff}}$
- bei Unterschreitung einer Mindestbreite einer zu dämmenden Teilfläche von  $\min B \leq 2 \times d_{\text{Dämmstoff}}$
- die letzte obere ungestörte Dämmplattenlage (oberer Gebäudeabschluss)
- am seitlichen Gebäudeabschluss, in einem Streifen bis maximal 2 m Breite, ist mindestens eine vertikale Verdübelungsreihe mit 2,5 Dübeln/m anzuordnen

### 3.2.5 Ausführen des Unterputzes und der Schlussbeschichtung

Nach dem Erhärten des Klebemörtels sind die Dämmplatten außen mit einem Unterputz nach Abschnitt 2.1.1.5 in einer Dicke nach Anlage 2.1 zu beschichten. Bei unbeschichteten Oberflächen (in der Regel bei nicht oder einseitig beschichteten Dämmstoffen) muss der Unterputz in die Oberfläche der Dämmplatte eingearbeitet werden (Press-Spachtelung). In einem zweiten Arbeitsgang ist der Unterputz "frisch in frisch" vollflächig auf die Dämmplatten aufzutragen. Bei maschinellm Putzauftrag oder bei Verwendung vorbeschichteter Mineralwolle-Lamellen darf der Unterputz in einem Arbeitsgang aufgetragen und dann eben gezogen werden.

Das Bewehrungsgewebe nach Abschnitt 2.1.1.4 ist bei Unterputzdicken bis 4 mm mittig und bei Unterputzdicken über 4 mm in die äußere Hälfte des Unterputzes einzuarbeiten. Stöße des Gewebes sind ca. 10 cm zu überlappen.

Die Bewehrungen dürfen in den folgenden Unterputzen verwendet werden:

	"Glasfaser- gewebe 32"	"Glasfaser- gewebe Universal- Aero"	"Alsitex Carbon"	"Alsitex Nova"	"Panzer- gewebe"
Anwendung im Unterputz	in allen,  <b>außer</b> Armatop Nova	Armatop A Armatop L-Aero Armatop Uni Armatop SL Armatop Solid	Armatop Carbon  Armatop Carbon SL	Armatop Nova	Armatop Carbon Armatop Uni Armatop L-Aero Armatop MP Armatop AKS Armatop Quattro Armatop Nova

Vor Aufbringen der Schlussbeschichtung darf der Unterputz mit einem geeigneten Haftvermittler nach Abschnitt 2.1.1.6 versehen werden. Die Verträglichkeit der Haftvermittler zwischen Unterputz und Schlussbeschichtung ist Anlage 3.1 bzw. 3.2 zu entnehmen.

Nach dem Erhärten des Unterputzes und ggf. des Haftvermittlers ist der Oberputz nach Abschnitt 2.1.1.8 oder ggf. der Kleber "Klebspachtel AF" nach den Vorgaben des Antragstellers anzurühren. Anschließend sind die Schlussbeschichtungen (Oberputz oder klinkerartige vorgefertigte Putzteile) in einer Schichtdicke nach Anlage 2.2 bzw. 2.3 dieses Bescheides aufzubringen.

Unter der Schlussbeschichtung "Alsiplan Arte" darf eine Egalisierungsschicht nach Abschnitt 2.1.1.7 in einer Dicke nach Anlage 2.3 auf den Unterputz bzw. auf den Haftvermittler aufgebracht werden.

Bei Dämmstoffdicken über 200 mm darf die Gesamtauftragsmenge (nass) von Unterputz und Schlussbeschichtung maximal 22 kg/m<sup>2</sup> betragen.

### 3.2.6 Überbrückung von Dehnungs- und Anschlussfugen

Bei der Überbrückung von Dehnungsfugen in Außenwandflächen sind die Vorgaben aus Planung und Bemessung zu beachten (siehe Abschnitt 3.1.1.2).

Dehnungsfugen zwischen Gebäudeteilen müssen mit Dehnungsprofilen im WDVS berücksichtigt werden.

Anschlussfugen an bestehende Bauteile sind schlagregensicher zu schließen.

### 3.2.7 Weitere Hinweise

Als unterer Abschluss des WDVS muss ein Sockelprofil befestigt werden, sofern nicht ein vorspringender Sockel oder ein Übergang zu einer Sockeldämmung vorliegt. Die Anwendung im Spritzwasserbereich (H ca. 300 mm) bedarf besonderer Maßnahmen.

Die Fensterbänke müssen schlagregensicher, z. B. mit Hilfe von eingeputzten U-Profilen, ohne Behinderung der Dehnung eingepasst werden.

Der obere Abschluss des WDVS muss gegen Witterungseinflüsse abgedeckt werden.

In Bereichen, in denen mit erhöhter mechanischer Belastung zu rechnen ist, können besondere Maßnahmen erforderlich sein.

Abweichende Ausführungen des WDVS von den Vorgaben dieses Bescheides sind im Einzelfall zu beurteilen und bedürfen ggf. zusätzlicher Nachweise.

### 3.2.8 Liste der ausgeführten Bauvorhaben

Für ausgeführte WDVS, bei denen Mineralwolle-Lamellen mit Dämmstoffdicken über 200 mm verwendet werden, muss der Antragsteller eine vollständige Liste führen, in der Dämmstoffdicke, Einbaudatum und Einbauort des WDVS anzugeben sind. Ist die Einbaufirma des WDVS nicht der Antragsteller, muss die Einbaufirma dem Antragsteller die entsprechenden Angaben zur Verfügung stellen.

Die Liste, aus der ggf. Objekte für eine Begutachtung ausgewählt werden können, ist dem Deutschen Institut für Bautechnik sechs Monate vor Verlängerung der Geltungsdauer dieser allgemeinen bauaufsichtlichen Zulassung/allgemeinen Bauartgenehmigung auf Verlangen vorzulegen.

## 4 Bestimmungen für Nutzung, Unterhalt und Wartung

Die Schlussbeschichtungen (Oberputze bzw. klinkerartige vorgefertigte Putzteile) müssen für die vollständige Erhaltung der Leistungseigenschaften des WDVS instandgehalten werden. Die Instandhaltung schließt mindestens ein:

- Sichtkontrolle des WDVS
- Reparaturen von unfallbedingten, örtlich begrenzten Beschädigungen
- die Instandhaltung mit Komponenten, die mit dem WDVS übereinstimmen (möglicherweise nach dem Reinigen oder entsprechender Vorbehandlung)

Erforderliche Reparaturen sind durchzuführen, sobald die Notwendigkeit erkannt worden ist.

Anja Rogsch  
Referatsleiterin

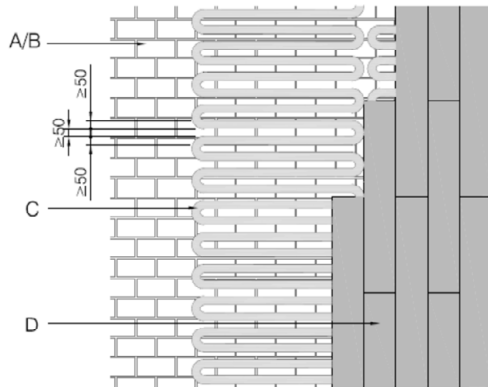
Beglaubigt  
Ruppert

Zeichnerische Darstellung der WDVS  
"ecommin, geklebt A" und "ecommin, geklebt B"

Anlage 1

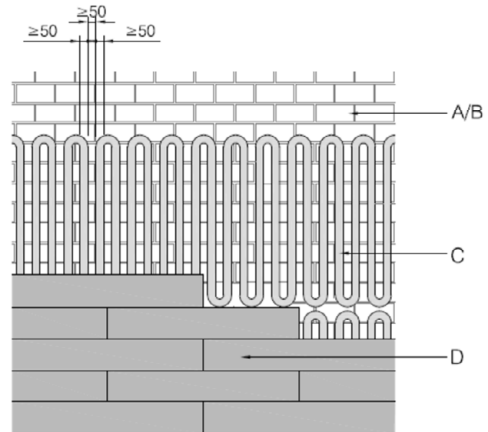
Teilflächenverklebung bei beschichteten Mineralwolle-Lamellen

Bild 1.1 – gilt nur für  $d_{\text{Dämmstoff}} \leq 200 \text{ mm}$



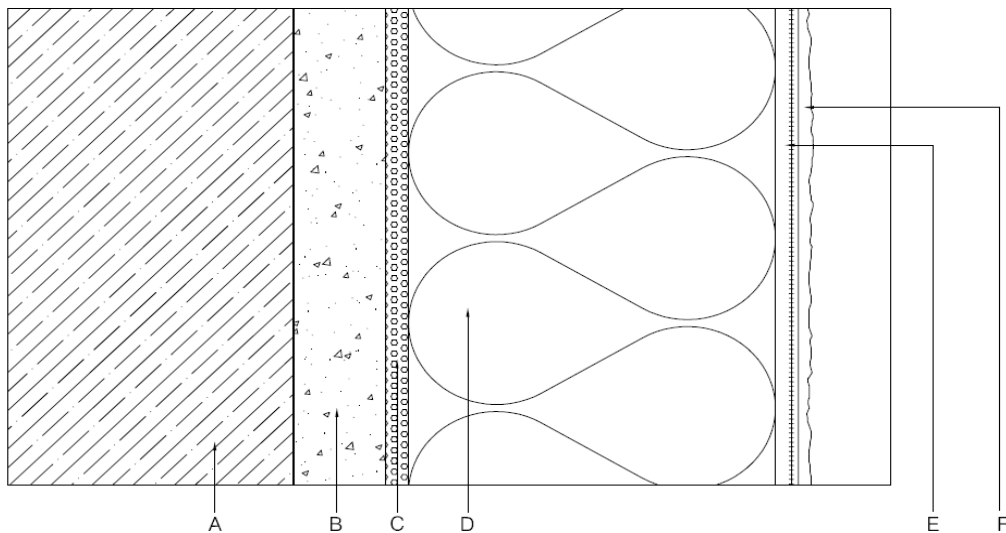
- A - Wand
- B - Außenputz
- C - Klebemörtel
- D - Fassadendämmplatte

Bild 1.2 – gilt für  $d_{\text{Dämmstoff}} \leq 400 \text{ mm}$



- A - Wand
- B - Außenputz
- C - Klebemörtel
- D - Fassadendämmplatte

Bild 1.3



- A - Wand
- B - Außenputz
- C - Klebemörtel
- D - Fassadendämmplatte (Mineralwolle-Lamelle)
- E - bewehrter Unterputz
- F - ggf. Haftvermittler, ggf. Egalisierungsschicht und zwingend Schlussbeschichtung

Aufbau der WDVS  
"ecomín, geklebt A" und "ecomín, geklebt B"

Anlage 2.1

Schicht	"ecomín, geklebt...		Auftragsmenge (nass) [kg/m <sup>2</sup> ]	Dicke [mm]
	...A"	...B"		
<b>Grundierung:</b> Hydro-Tiefgrund	+	+	0,2 – 0,4 l/m <sup>2</sup>	–
<b>Klebemörtel:</b> Dämmkleber MK	+	+	4,0 – 5,0	vollflächige ggf. teilflächige Verklebung
Armatop MP	+	+	4,0 – 5,0	
Armatop AKS	+	+	3,0 – 5,0	
Armatop A	+	+	4,0 – 6,0	
Armatop L – Aero	+	+	3,0 – 5,0	
Dämmkleber FW		+	2,0 – 4,0	
Armatop Quattro		+	2,0 – 4,0	
Armatop X-press	+	+	3,0 – 5,0	
Armatop Uni	+	+	3,5 – 5,0	
Armatop SL	+	+	3,0 – 4,5	
Armatop Carbon		+	2,0 – 4,0	
Armatop Solid	+	+	4,0 – 5,0	
Armatop Carbon SL	+	+	ca. 3,0	
<b>Dämmstoff:</b> Mineralwolle-Lamellen nach Abschnitt 2.1.1.3	+	+	–	
<b>Unterputze:</b> Armatop L – Aero	+	+	4,4 – 12,1	4,0 – 11,0
Armatop A	+	+	5,6 – 14,0	4,0 – 10,0
Armatop AKS	+	+	4,5 – 7,5	3,0 – 5,0
Armatop MP	+	+	4,2 – 5,6	3,0 – 4,0
Spar Dash Receiver min	+	+	7,0 – 12,6	5,0 – 9,0
Armatop X-press	+	+	4,5 – 7,5	3,0 – 5,0
Armatop Uni	+	+	6,0 – 10,5	3,0 – 7,0
Armatop Quattro		+	2,8 – 5,2	2,0 – 5,0
Spar Dash Receiver org		+	5,6 – 7,0	4,0 – 5,0
Armatop Carbon		+	5,2 – 6,5	4,0 – 5,0
Armatop Nova	+	+	5,2 – 6,5	4,0 – 5,0
Armatop SL	+	+	3,6 – 9,9	4,0 – 11,0
Armatop Solid	+	+	5,2 – 26,0	4,0 – 20,0
Armatop Carbon SL		+	4,0 – 5,0	4,0 – 5,0
<b>Bewehrungen:</b> (Anwendung im Unterputz gemäß Abschnitt 3.2.5) Glasfasergewebe 32	+	+	ca. 0,160	–
Glasfasergewebe Universal – Aero	+	+	ca. 0,160	–
Alsitex Carbon		+	ca. 0,160	–
Alsitex Nova	+	+	ca. 0,160	–
Panzerewebe	+	+	ca. 0,330	–
<b>Haftvermittler:</b> (Verwendung gemäß Anlage 3.1 bzw. 3.2) Haftgrund P	+	+	0,3 – 0,5	–
Haftgrund Si	+	+	0,35 – 0,45	–
Haftgrund Sc	+	+	0,3 – 0,4	–
Haftgrund X-press	+	+	0,3 – 0,5	–

Die Bestimmungen des Abschnitts 3 sind zu beachten.

Aufbau der WDVS  
"ecomín, geklebt A" und "ecomín, geklebt B"

Anlage 2.2

Schicht	"ecomín, geklebt..."		Auftrags- menge (nass) [kg/m <sup>2</sup> ]	Dicke [mm]
	...A"	...B"		
<b>Schlussbeschichtungen/ auf Unterputz:</b>				
<b>(Oberputz):</b>				
Traufelputz MP X-press	A, AKS, L-Aero, MP, X-press, Uni, SL, Solid	+	2,0 – 4,3	1,0 – 4,0
Traufelputz MP		+	2,0 – 5,0	1,0 – 5,0
Modellierputz MP		+	2,8 – 7,0	2,0 – 5,0
Traufelputz Si		+	2,7 – 5,2	1,5 – 4,0
Strukturputz Mineralisch		+	2,6 – 4,0	2,0 – 4,0
Traufelputz X-press		+	2,5 – 4,9	1,5 – 3,0
Siliconharzputz T X-press		+	3,2 – 4,1	2,0 – 3,0
Alsilite Sc Carbon T		+	1,4 – 2,7	1,0 – 3,0
Traufelputz		+	2,5 – 5,5	1,5 – 4,0
Siliconharzputz R		+	3,0 – 4,7	2,0 – 4,0
Siliconharzputz T	A, AKS, L-Aero, MP, X-press, Uni, SL, Solid, Carbon SL	+	1,7 – 3,0	1,0 – 3,0
Alsilite Nova T	A, AKS, L-Aero, MP, X-press, Uni, SL, Solid, Nova	+	1,8 – 2,6	1,5 – 3,0
Traufelputz F		+	3,0 – 6,0	2,0 – 4,0
Alsilite Nova F		+	3,0 – 6,0	2,0 – 4,0
Kratzputz A	A, L-Aero, SL, Solid	+	13,0 – 22,0	5,0 – 12,0
Alsilite R – Aero	A, AKS, L-Aero, MP, X-press, Uni, SL, Solid	+	1,8 – 4,5	1,5 – 7,0
Alsilite T – Aero		+	2,0 – 4,4	1,0 – 5,0
Alsilite F – Aero	A, AKS, L-Aero, MP, X-press, SL, Solid	+	2,0 – 5,0	2,0 – 5,0
Spar Dash Receiver min mit Chippings	Spar Dash Receiver min	+	6,0 – 9,0 –	4,0 – 6,0 3,0 – 12,0*
Siliconharzputz T	Quattro, Carbon, Nova	+	1,7 – 6,0	1,0 – 6,0
Traufelputz F	Quattro, Carbon, Carbon SL	+	3,0 – 6,0	2,0 – 4,0
Alsilite Nova F		+	3,0 – 6,0	2,0 – 4,0
Alsilite Nova T		+	1,8 – 2,6	1,5 – 3,0
Siliconharzputz R	Quattro, Carbon, Nova, Carbon SL	+	2,5 – 4,7	1,5 – 4,0
Traufelputz		+	2,5 – 5,5	1,5 – 4,0
Traufelputz X-press		+	2,5 – 5,5	1,5 – 4,0
Alsilite Sc Carbon T		+	1,4 – 2,7	1,0 – 3,0
Siliconharzputz T X-press		+	3,2 – 4,1	2,0 – 3,0

\* Korngröße



Aufbau der WDVS  
"ecomin, geklebt A" und "ecomin, geklebt B"

Anlage 2.3

Schicht	"ecomin, geklebt..."		Auftrags- menge (nass) [kg/m <sup>2</sup> ]	Dicke [mm]	
	...A"	...B"			
<b>Schlussbeschichtungen/ auf Unterputz: (Oberputze):</b>					
Spar Dash Receiver org mit Chippings	Spar Dash Receiver org		+	5,6 – 7,0	4,0 – 5,0 3,0 – 8,0*
Armatop Uni	Uni, A, AKS, MP, Solid		+	+	2,8 – 4,5 2,0 – 3,0
Alsilite ecoFree T	A, AKS, L-Aero, MP, X-press, SL, Uni, Solid		+	+	1,5 – 3,9 1,0 – 4,0
Alsilite ecoFree T	Quattro, Carbon, Carbon SL			+	1,5 – 3,9 1,0 – 4,0
Alsiplan Arte	A, AKS, L-Aero, MP, X-press, Uni, SL, Solid		+	+	≤ 1,5 ≤ 1,0
Alsiplan Arte: auf Egalisierungsschicht – "Traufelputz F" – 1,0 mm – "Traufelputz" – 1,5 mm	Quattro, Carbon, Carbon SL			+	≤ 1,5 ≤ 1,0
<b>klinkerartige vorgefertigte Putzteile:</b>	A, AKS, L-Aero, MP, X-press, SL, Uni, Solid		+	+	4,0 – 5,0 ≤ 6,0
"Original Meldorfer" <i>eingebettet in</i>	Carbon, Quattro, Nova, Carbon SL			+	3,0 – 4,0 1,0 – 4,0
"Klebespachtel AF"					
(+) Produktkomponenten des jeweiligen WDVS				* Korngröße	

Die Bestimmungen des Abschnitts 3 sind zu beachten.

**Oberflächenausführung  
Anforderungen**

**Anlage 3.1**

Bezeichnung	Eingruppierung nach Bindemittel	w <sup>1)</sup>	s <sub>d</sub> <sup>1)</sup>
<b>1. Unterputze (UP)</b>			
Armatop MP	mineralisch	0,02 <sup>2</sup>	0,08 <sup>5</sup>
Armatop L - Aero	mineralisch	0,17 <sup>2</sup>	0,12 <sup>5</sup>
Armatop A	mineralisch	0,04 <sup>2</sup>	0,06 <sup>5</sup>
Armatop AKS	mineralisch	0,02 <sup>2</sup>	0,09 <sup>5</sup>
Armatop X-press	mineralisch	0,01 <sup>2</sup>	0,11 <sup>6</sup>
Spar Dash Receiver min	mineralisch	0,11 <sup>2</sup>	0,11 <sup>5</sup>
Armatop Uni	mineralisch	0,32 <sup>3</sup>	0,10 <sup>6</sup>
Armatop SL	mineralisch	0,05 <sup>2</sup>	0,10 <sup>4</sup>
Armatop Solid	mineralisch	0,57 <sup>2</sup>	0,10 <sup>5</sup>
Armatop Quattro	organisch	0,02 <sup>1</sup>	0,24 <sup>4</sup>
Spar Dash Receiver org	organisch	0,05 <sup>1</sup>	1,06 <sup>4</sup>
Armatop Carbon	organisch	0,02 <sup>1</sup>	0,35 <sup>4</sup>
Armatop Nova	organisch	0,03 <sup>3</sup>	0,26 <sup>6</sup>
Armatop Carbon SL	organisch	0,06 <sup>1</sup>	0,09 <sup>4</sup>
<b>2. Schlussbeschichtungen</b>			
<b>2.1 ggf. mit Haftvermittler "Haftgrund P"</b>			
Alsiplan Arte	organisch	0,06 <sup>1</sup>	0,19 <sup>4</sup>
Traufelputz	organisch	0,08 <sup>1</sup>	0,10 <sup>4</sup>
Traufelputz MP	mineralisch	0,05 <sup>1</sup>	0,05 <sup>4</sup>
Modellierputz MP	mineralisch	0,30 <sup>2</sup>	0,08 <sup>4</sup>
Strukturputz Mineralisch	mineralisch	0,08 <sup>2</sup>	0,04 <sup>4</sup>
Alsilite F - Aero	mineralisch	0,83 <sup>2</sup>	0,06 <sup>5</sup>
Alsilite R - Aero	mineralisch	0,08 <sup>2</sup>	0,06 <sup>5</sup>
Alsilite T - Aero	mineralisch	0,46 <sup>2</sup>	0,05 <sup>5</sup>
Traufelputz F, Alsilite Nova F	organisch	0,18	0,20
Spar Dash Receiver org	organisch	0,05 <sup>1</sup>	1,06 <sup>4</sup>
Alsilite Nova T	organisch	0,08 <sup>1</sup>	0,07 <sup>4</sup>
Alsilite ecoFree T (auf organischen UP)	silikatisch	0,09 <sup>1</sup>	0,13 <sup>4</sup>
<b>2.2 ggf. mit Haftvermittler "Haftgrund Si"</b>			
Traufelputz Si	silikatisch	0,07 <sup>1</sup>	0,04 <sup>4</sup>
Alsilite ecoFree T (auf mineralischen UP)	silikatisch	0,09 <sup>1</sup>	0,13 <sup>4</sup>
<b>2.3 ggf. mit Haftvermittler "Haftgrund Sc"</b>			
Siliconharzputz R	organisch	0,09 <sup>1</sup>	0,11 <sup>4</sup>
Siliconharzputz T	organisch	0,05 <sup>1</sup>	0,13 <sup>4</sup>
Alsilite Sc Carbon T	organisch	0,02 <sup>1</sup>	0,23 <sup>4</sup>

Fußnoten siehe Anlage 3.2

**Oberflächenausführung  
Anforderungen**

**Anlage 3.2**

Bezeichnung	Eingruppierung nach Bindemittel	w <sup>*)</sup>	s <sub>d</sub> <sup>*)</sup>
<b>Schlussbeschichtungen</b>			
<b>2.4 ggf. mit Haftvermittler "Haftgrund X-press"</b>			
Traufelputz X-press	organisch	0,03 <sup>1</sup>	0,25 <sup>4</sup>
Siliconharzputz T X-press	organisch	0,03 <sup>1</sup>	0,25 <sup>4</sup>
Traufelputz MP X-press	mineralisch	0,20 <sup>2</sup>	0,06 <sup>5</sup>
<b>2.5 ohne Haftvermittler</b>			
Kratzputz A	mineralisch	0,11 <sup>2</sup>	0,12 <sup>4</sup>
Spar Dash Receiver min	mineralisch	0,11 <sup>2</sup>	0,11 <sup>5</sup>
Armatop Uni	mineralisch	0,32 <sup>3</sup>	0,10 <sup>6</sup>
<b>Klinkerartige vorgefertigte Putzteile</b>			
"Original Meldorfer" und Kleber "Klebespachtel AF"	organisch	0,10 <sup>1</sup>	0,40 <sup>4</sup>
<sup>*)</sup> Physikalische Größen, Begriffe: w : kapillare Wasseraufnahme nach DIN 52617 [kg/(m <sup>2</sup> √h)] s <sub>d</sub> : wasserdampfdiffusionsäquivalente Luftschichtdicke nach DIN 52615 [m] <sup>1</sup> w: kapillare Wasseraufnahme nach DIN EN 1062-3 [kg/(m <sup>2</sup> √h)] <sup>2</sup> w: kapillare Wasseraufnahme nach DIN EN 1015-18 [kg/(m <sup>2</sup> √min)] <sup>3</sup> w <sub>24h</sub> , kapillare Wasseraufnahme nach ETAG 004:2013, Abschnitt 5.1.3.1 [kg/m <sup>2</sup> ] <sup>4</sup> s <sub>d</sub> : wasserdampfdiffusionsäquivalente Luftschichtdicke nach DIN EN ISO 7783 [m] <sup>5</sup> s <sub>d</sub> : wasserdampfdiffusionsäquivalente Luftschichtdicke nach DIN EN 1015-19 [m] <sup>6</sup> s <sub>d</sub> : wasserdampfdiffusionsäquivalente Luftschichtdicke nach ETAG 004:2013, Abschnitt 5.1.3.4 [m]			

## Erklärung der Bauart "WDVS"

## Anlage 4

Diese Erklärung ist eine Übereinstimmungsbestätigung im Sinne des § 16a (5) MBO. Diese Erklärung ist nach Fertigstellung des WDVS vom Unternehmer (Fachpersonal der ausführenden Firma\*) auszufüllen und dem Bauherrn (Auftraggeber) zu übergeben. Als zusätzliche Information über die verarbeiteten Komponenten können zusätzlich zum Dämmstoff auch von weiteren Komponenten der Beipackzettel/Kennzeichnung diesem Nachweis beigelegt werden.

\* Fachhandwerker/Fachunternehmer = Meisterbetriebe, die zur Ausführung von WDVS berechtigt sind und in Anlage A der Handwerksrolle eingetragen sind oder gleichwertig.

### Postanschrift des Gebäudes:

Straße/Hausnummer: \_\_\_\_\_ PLZ/Ort: \_\_\_\_\_

### Beschreibung des verarbeiteten WDVS:

Nummer der allgemeinen bauaufsichtlichen Zulassung/allgemeinen Bauartgenehmigung:

Z-33.44- \_\_\_\_\_ vom \_\_\_\_\_

Handelsname des WDVS: \_\_\_\_\_

### ➤ Verarbeitete WDVS-Komponenten: (siehe Kennzeichnung)

ggf. **Grundierung:** Handelsname / Auftragsmenge \_\_\_\_\_

**Klebmörtel:** Handelsname/Auftragsmenge \_\_\_\_\_

### **Dämmstoff:**

Der Beipackzettel/Kennzeichnung des Dämmstoffs ist diesem Nachweis beizufügen.

Handelsname: \_\_\_\_\_

Nennstärke: \_\_\_\_\_

**Unterputz:** Handelsname / mittlere Dicke \_\_\_\_\_

**Bewehrung:** Handelsname / Flächengewicht \_\_\_\_\_

ggf. **Haftvermittler:** Handelsname / Auftragsmenge \_\_\_\_\_

ggf. **Egalisierungsschicht:** Handelsname/Auftragsmenge \_\_\_\_\_

### **Schlussbeschichtung (Oberputz/klinkerartige vorgefertigte Putzteile):**

Handelsname / Korngröße bzw. mittlere Dicke \_\_\_\_\_

ggf. **Dübel:** Handelsname / Anzahl je m<sup>2</sup> \_\_\_\_\_

### ➤ Brandverhalten des WDVS: (siehe Abschnitt 3.1.4 des Bescheids)

normalentflammbar       schwerentflammbar       nichtbrennbar

### Postanschrift der ausführenden Firma:

Firma: \_\_\_\_\_ Straße/Hausnummer: \_\_\_\_\_

PLZ/Ort: \_\_\_\_\_ Staat: \_\_\_\_\_

Wir erklären hiermit, dass wir das oben beschriebene WDVS gemäß den Bestimmungen der o. g. allgemeinen bauaufsichtlichen Zulassung/allgemeinen Bauartgenehmigung und ggf. den Verarbeitungshinweisen des Antragstellers eingebaut haben.

Datum/Unterschrift: \_\_\_\_\_