

Allgemeine Bauartgenehmigung

Eine vom Bund und den Ländern gemeinsam
getragene Anstalt des öffentlichen Rechts

**Zulassungs- und Genehmigungsstelle
für Bauprodukte und Bauarten**

Datum: 23.06.2022 Geschäftszeichen: I 74-1.10.49-882/1

**Nummer:
Z-10.49-882**

Geltungsdauer
vom: 23. Juni 2022
bis: 23. Juni 2027

Antragsteller:
ISOCAB France S.A.S.
3, Rue Charles Fourier - CS 30142, Z.I. de Grande Synthe
59792 GRANDE SYNTHÉ CEDEX
FRANKREICH

Gegenstand dieses Bescheides:
**Sandwichelemente "QuadCore IND" nach DIN EN 14509 mit einer PUR-Kernschicht zwischen
zwei Stahldeckschichten; für Wand-, Decken- und Dachkonstruktionen**

Der oben genannte Regelungsgegenstand wird hiermit allgemein bauaufsichtlich genehmigt.
Dieser Bescheid umfasst sechs Seiten und fünf Anlagen, bestehend aus sechs Seiten.

DIBt

I ALLGEMEINE BESTIMMUNGEN

- 1 Mit der allgemeinen Bauartgenehmigung ist die Anwendbarkeit des Regelungsgegenstandes im Sinne der Landesbauordnungen nachgewiesen.
- 2 Dieser Bescheid ersetzt nicht die für die Durchführung von Bauvorhaben gesetzlich vorgeschriebenen Genehmigungen, Zustimmungen und Bescheinigungen.
- 3 Dieser Bescheid wird unbeschadet der Rechte Dritter, insbesondere privater Schutzrechte, erteilt.
- 4 Dem Anwender des Regelungsgegenstandes sind, unbeschadet weitergehender Regelungen in den "Besonderen Bestimmungen", Kopien dieses Bescheides zur Verfügung zu stellen. Zudem ist der Anwender des Regelungsgegenstandes darauf hinzuweisen, dass dieser Bescheid an der Anwendungsstelle vorliegen muss. Auf Anforderung sind den beteiligten Behörden ebenfalls Kopien zur Verfügung zu stellen.
- 5 Dieser Bescheid darf nur vollständig vervielfältigt werden. Eine auszugsweise Veröffentlichung bedarf der Zustimmung des Deutschen Instituts für Bautechnik. Texte und Zeichnungen von Werbeschriften dürfen diesem Bescheid nicht widersprechen, Übersetzungen müssen den Hinweis "Vom Deutschen Institut für Bautechnik nicht geprüfte Übersetzung der deutschen Originalfassung" enthalten.
- 6 Dieser Bescheid wird widerruflich erteilt. Die Bestimmungen können nachträglich ergänzt und geändert werden, insbesondere, wenn neue technische Erkenntnisse dies erfordern.
- 7 Dieser Bescheid bezieht sich auf die von dem Antragsteller im Genehmigungsverfahren zum Regelungsgegenstand gemachten Angaben und vorgelegten Dokumente. Eine Änderung dieser Genehmigungsgrundlagen wird von diesem Bescheid nicht erfasst und ist dem Deutschen Institut für Bautechnik unverzüglich offenzulegen.

II BESONDERE BESTIMMUNGEN

1 Genehmigungsgegenstand und Anwendungsbereich

Genehmigungsgegenstand ist die Planung, Bemessung und Ausführung von wärmedämmenden Außenwand-, Innenwand-, Decken- und Dachkonstruktionen unter Verwendung des Sandwichelementes mit der Bezeichnung "QuadCore IND" nach DIN EN 14509¹, sowie dessen Verbindung mit der Unterkonstruktion mit Schrauben nach Abschnitt 2.1.3.

Das Sandwichelement besteht aus einem Stützkern aus Polyurethan (PUR)-Hartschaum zwischen Deckschichten aus ebenen und leicht-profilieren Stahlblechen, und muss dem Abschnitt 2.1.2 entsprechen. Das Sandwichelement wird in einer Baubreite von 1180 mm und mit einer Elementdicke (Außenmaß) D von 40 mm bis 220 mm hergestellt.

Der Anwendungsbereich der wärmedämmenden Wand-, Decken- und Dachkonstruktionen ist wie folgt spezifiziert:

- statische und quasi-statische Beanspruchungen aus Wind, Schnee (bei Dachkonstruktionen) und Temperatur, sowie aus Eigengewicht der Sandwichelemente,
- keine Aussteifung von Gebäuden oder Gebäudeteilen (z. B. Pfetten, Sparren, Stützen),
- kein Abtrag von Nutzlasten (außer ggf. für Unterhaltung und Wartung unter Beachtung der Bestimmung in Abschnitt 3).

Die Dachneigung muss mindestens 5 % ($\triangleq 3^\circ$) betragen.

2 Bestimmungen für Planung, Bemessung und Ausführung

2.1 Planung

2.1.1 Allgemeines

Die wärmedämmenden Wand-, Decken- und Dachkonstruktionen sind unter Beachtung der Technischen Baubestimmungen² zu planen, sofern im Folgenden nichts anderes bestimmt ist.

2.1.2 Sandwichelemente

Das Sandwichelement muss der Anlage 1 entsprechen und es müssen in der Leistungserklärung gemäß DIN EN 14509 mindestens die erforderlichen Leistungen gemäß Anlage 3.1 erklärt sein.

Die Deckschichten müssen aus Stahl nach DIN EN 10346³, Tabelle 8, bestehen und eine Mindestdehngrenze entsprechend Anlage 3.1 aufweisen.

Der Kernwerkstoff aus Polyurethan (PUR) besteht aus nachfolgendem oder gleichwertigem Schaumsystem:

- "QuadCore IND"

2.1.3 Befestigung der Sandwichelemente an der Unterkonstruktion

Die Sandwichelemente sind auf einer geeigneten Unterkonstruktion aus Stahl oder Holz zu befestigen. Für die Befestigung sind die Schrauben mit Unterlegscheiben gemäß Anlage 2 zu verwenden.

Jedes Sandwichelement ist mit mindestens zwei Schrauben je Auflager, entsprechend der Anlage 4, zu befestigen.

Für e (Abstände der Schrauben untereinander) und e_R (Abstände der Schrauben zum Bauteilrand) sind die Angaben der Anlage 4 zu beachten.

¹ DIN EN 14509:2013-12 Selbsttragende Sandwich-Elemente mit beidseitigen Metalldeckschichten - Werkmäßig hergestellte Produkte - Spezifikationen

² Siehe: www.dibt.de: Technische Baubestimmungen

³ DIN EN 10346:2015-10 Kontinuierlich schmelztauchveredelte Flacherzeugnisse aus Stahl zum Kaltumformen - Technische Lieferbedingungen

Die Auflagerbreite darf folgende Werte nicht unterschreiten:

- Endauflager: 40 mm
- Zwischenaufleger: 60 mm

2.2 Bemessung

2.2.1 Allgemeines

Die wärmedämmenden Wand-, Decken- und Dachkonstruktionen sind unter Beachtung der Technischen Baubestimmungen zu bemessen, sofern im Folgenden nichts anderes bestimmt ist.

2.2.2 Standsicherheitsnachweis

2.2.2.1 Nachweisführung

Der Standsicherheitsnachweis der Sandwichelemente ist gemäß Abschnitt E.2, E.3, E.5 und E.7 der Norm DIN EN 14509 vorzunehmen; Abschnitt E.4.2, E.4.3 und E.6.3 kommen nicht zur Anwendung. Die Durchbiegungsbegrenzungen nach DIN EN 14509, Abschnitt E.5.4, sind einzuhalten.

Die charakteristischen Werte für die Knitterspannungen sowie die zu berücksichtigenden Abminderungsfaktoren der Knitterspannungen in Abhängigkeit vom Deckschichttyp und von der Deckschichtdicke sind der Anlage 3.2 zu entnehmen.

Die in Anlage 3.2 aufgeführten Knitterspannungen für die äußeren Deckschichten (Deckschichttyp "nervuré", "linéa", "eben" und "Twinlook") am Zwischenaufleger gelten nur bei Befestigung mit bis zu maximal fünf Schrauben pro Meter. Für eine größere Anzahl von Schrauben pro Meter sind diese Knitterspannungen mit dem Faktor

$$k = (11 - n) / 6 \quad (n = \text{Anzahl der Schrauben pro Meter})$$

abzumindern.

Diese Festlegungen gelten, sofern in den folgenden Abschnitten nichts anderes bestimmt ist. Der Nachweis der Tragfähigkeit der Schrauben sowie der Schraubenkopfauslenkungen hat nach der in Anlage 2 aufgeführten Bescheide bzw. ETA zu erfolgen, wobei die Einwirkungen und deren Kombinationen nach den technischen Baubestimmungen zu ermitteln sind. Bei der Ermittlung der Einwirkungen für die Befestigungen darf bei durchlaufenden Sandwichelementen der Ansatz von Knittergelenken über den Innenstützen (Traglastverfahren nach DIN EN 14509, E.7.2.1 und E.7.2.3) nicht angesetzt werden (keine Kette von Einfeldelementen).

Für die Befestigung der Sandwichelemente an der Unterkonstruktion sind die charakteristischen Werte der Zugtragfähigkeit $N_{R,k}$ sowie der Querkrafttragfähigkeit $V_{R,k}$ gemäß Anlage 2 anzusetzen. Die Angaben der Anlage 4 sind einzuhalten.

Die Kombinationsbeiwerte ψ und die Teilsicherheitsbeiwerte γ_F sind den Technischen Baubestimmungen zu entnehmen.

Die materialbezogenen Sicherheitsbeiwerte γ_M sind in folgender Tabelle aufgeführt:

Eigenschaften, für die γ_M gilt	Grenzzustand	
	Tragfähigkeit	Gebrauchstauglichkeit
Fließen einer Metalldeckschicht	1,10	1,00
Knittern einer Metalldeckschicht im Feld und an einem Zwischenaufleger (Interaktion mit der Auflagerreaktion)	1,21	1,05
Schubversagen des Kerns	1,23	1,06
Druckversagen des Kerns	1,22	1,06
Versagen der direkten Befestigungen	1,33	----

2.2.2.2 Einwirkungen aus Temperaturdifferenzen

Zusätzlich zu den Beanspruchungen aus Eigengewicht, Wind und Schnee sind Temperaturdifferenzen zwischen den Deckschichten zu berücksichtigen.

Als maximale Temperaturdifferenz der gleichzeitig in beiden Deckschichten wirkenden Temperaturen ist für den Endzustand

$$\Delta T = T_1 - T_2$$

mit T_1 und T_2 gemäß wie folgt anzusetzen.

- Deckschichttemperatur der Innenseite T_2

Im Regelfall ist von $T_2 = 20\text{ °C}$ im Winter und von $T_2 = 25\text{ °C}$ im Sommer auszugehen; dies gilt für den Nachweis der Tragfähigkeit und Gebrauchstauglichkeit.

In besonderen Anwendungsfällen (z. B. Hallen mit Klimatisierung - wie Reifehallen, Kühlhäuser) ist T_2 entsprechend der Betriebstemperatur im Innenraum anzusetzen.

- Deckschichttemperatur der Außenseite T_1

Es ist von folgenden Werten für T_1 auszugehen:

Jahreszeit	Sonnen- einstrahlung	Grenzzustand der Tragfähigkeit T_1 [°C]	Grenzzustand der Gebrauchstauglichkeit		
			Farbgruppe *	R_G^{**} [%]	T_1 [°C]
Winter bei gleichzeitiger Schneelast	-	-20	alle	90 - 8	-20
	-	0	alle	90 - 8	0
Sommer	direkt	+80	I II III	90 - 75 74 - 40 39 - 8	+55 +65 +80
	indirekt***	+40	alle	90 - 8	+40

* I = sehr hell II = hell III = dunkel
** R_G : Reflexionsgrad bezogen auf Bariumsulfat = 100 % (Die angegebenen Helligkeitswerte beziehen sich auf das Messverfahren nach Hunter-L·a·b.)
*** Unter indirekter Sonneneinstrahlung auf die Wand wird der Fall einer vorgehängten, hinterlüfteten Fassade vor der Sandwichwand (wie z. B. oftmals bei Kühlhallen) verstanden.

Die maximale Temperaturdifferenz ΔT der gleichzeitig in beiden Deckschichten wirkenden Temperaturen ist für den Montagezustand entsprechend den örtlichen Gegebenheiten ggf. zusätzlich nachzuweisen.

2.2.3 Brandschutz

2.2.3.1 Brandverhalten

Die Verwendung der Sandwichelemente erfordert die Klassifizierung des Brandverhaltens nach DIN EN 13501-1⁴ mit dem Zusatz "alle Endanwendungen".

2.2.3.2 Feuerwiderstand

Wand-, Decken- und Dachkonstruktionen mit Anforderungen hinsichtlich des Feuerwiderstandes sind durch diesen Bescheid nicht erfasst.

⁴ DIN EN 13501-1:2010-01 Klassifizierung von Bauprodukten und Bauarten zu ihrem Brandverhalten - Teil 1: Klassifizierung mit den Ergebnissen aus den Prüfungen zum Brandverhalten von Bauprodukten

2.2.4 Korrosionsschutz

Die möglichen Umgebungsbedingungen hinsichtlich ihrer Korrosivitätskategorie ergeben sich unter Beachtung der Technischen Baubestimmungen in Abhängigkeit von dem metallischen Überzug und/oder der organischen Beschichtung der Deckschichten der Sandwichelemente.

2.3 Ausführung

2.3.1 Allgemeines

Die wärmedämmenden Wand-, Decken- und Dachkonstruktionen sind unter Beachtung der Technischen Baubestimmungen auszuführen, sofern im Folgenden nichts anderes bestimmt ist.

Die bauausführende Firma hat zur Bestätigung der Übereinstimmung der Wand-, Decken- und Dachkonstruktion mit diesem Bescheid eine Übereinstimmungserklärung gemäß §§ 16a Abs. 5 i. V. m. 21 Abs. 2 MBO bzw. deren Umsetzung in den Landesbauordnungen abzugeben. Für die Übereinstimmungserklärung ist das Muster gemäß Anlage 5 zu verwenden. Diese Bestätigung ist dem Bauherrn zu überreichen.

2.3.2 Montage der Sandwichelemente

Sandwichelemente dürfen nur von Firmen eingebaut werden, die die dazu erforderliche Erfahrung und Sachkenntnis haben. Bei der Montage sind die Bestimmungen für die Planung und Bemessung (siehe Abschnitte 2.1 und 2.2) sowie die Herstellerangaben zu beachten.

Benachbarte Sandwichelemente müssen in der Längsfuge passgenau angeordnet werden.

Die Verbindungselemente sind so einzubringen, dass eine einwandfrei tragende und erforderlichenfalls dichtende Verbindung sichergestellt ist.

Der Witterung ausgesetzte Schrauben mit Unterlegscheibe und Elastomerdichtung sind von Hand oder mit einem Elektroschrauber mit jeweils entsprechendem eingestelltem Tiefenanschlag einzuschrauben. Schlagschrauber sind nicht zu verwenden.

Die Sandwichelemente sind so einzubauen und am Nachbarbauteil anzuschließen, dass Feuchtigkeit nicht durchdringen kann und Wärmebrücken vermieden werden. Diese Details sind im Einzelfall zu beurteilen.

Ggf. erforderliche Fugenbänder und Dichtungen sind bauseitig in die Fugen der Sandwichelemente einzulegen.

Entsprechend den Anwendungsbedingungen sind die Detailausbildungen, insbesondere bei offenen Schnittkanten, so auszubilden, dass keine Beeinträchtigung durch z. B. Feuchtigkeit, Tierfraß oder Insektenbefall entsteht. Hierzu sind ggf. konstruktive Maßnahmen erforderlich, die in jedem Einzelfall beurteilt werden müssen, wobei der Brandschutz zu beachten ist.

3 Bestimmungen für Nutzung, Unterhaltung und Wartung

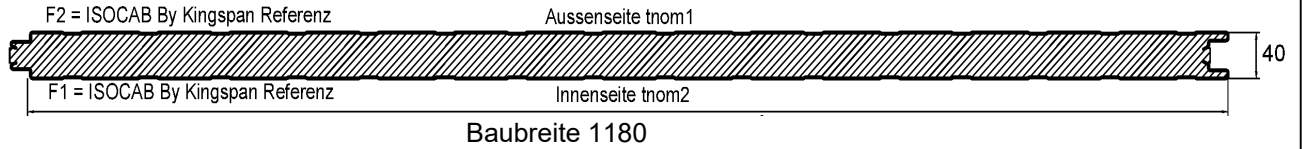
Dächer und Decken dürfen für übliche Erhaltungsmaßnahmen, Reparaturen, Reinigungsarbeiten und Zustandskontrollen von Einzelpersonen betreten werden, wenn die erklärten Leistungen - bewertet nach DIN EN 14509 - in Bezug auf "Tragfähigkeit bei Punktlasten (Betreten)" und "Beständigkeit bei Begehen" dieses ermöglichen.

Renée Kamanzi-Fechner
Referatsleiterin

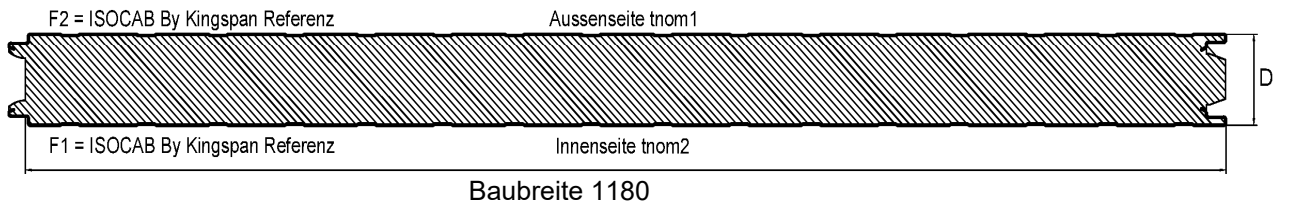
Beglaubigt
Marckhoff

Wand-, Decken- und Dachelemente "QuadCore IND"

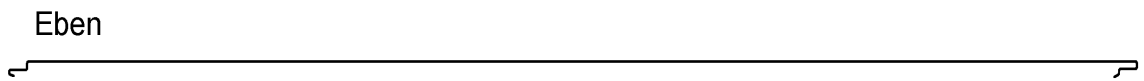
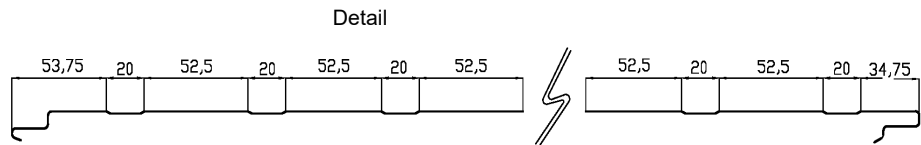
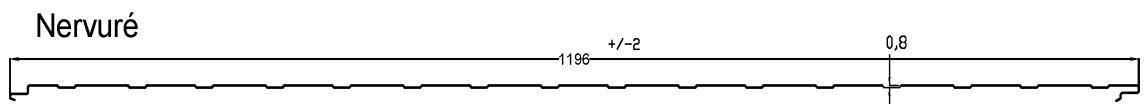
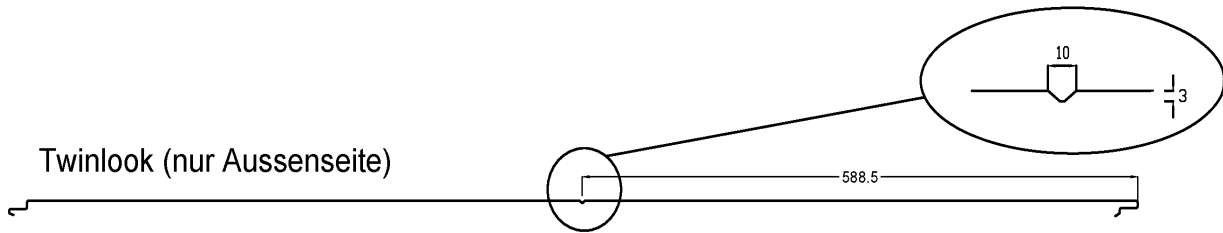
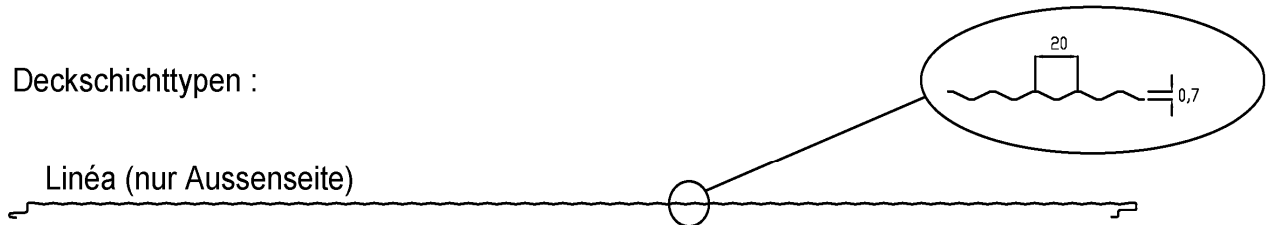
QuadCore IND 40



QuadCore IND 60 / QuadCore IND 80 / ... / QuadCore IND 220



Deckschichttypen :



Elementdicke (Außenmaß):	D:	40; 60; 80; 100; 120; 140; 170; 200; 220 mm
Nennblechdicke der äußeren Deckschicht:	t _{nom1} :	0,50; 060; 0,63; 0,75 mm
Nennblechdicke der inneren Deckschicht:	t _{nom2} :	0,50; 060; 0,63 mm

Maßangaben in mm

Sandwichelemente "QuadCore IND" nach DIN EN 14509 mit einer PUR-Kernschicht zwischen zwei Stahldeckschichten; für Wand-, Decken- und Dachkonstruktionen

Wand-, Decken- und Dachelemente "QuadCore IND"
 Geometrie, Abmessungen und Profilierungen

Anlage 1

1. Verbindungselemente: Schrauben

Für die Befestigung der Sandwichelemente an der Unterkonstruktion dürfen nur Schrauben nach der allgemeinen bauaufsichtlichen Zulassung / allgemeinen Bauartgenehmigung Nr. Z-14.4-407 oder der folgenden europäischen technischen Bewertungen verwendet werden:

- ETA-13/0177 (EJOT Baubefestigungen GmbH)
- ETA-13/0179 (Hilti AG)
- ETA-13/0180 (Etanco GmbH)
- ETA-13/0181 (Guntram End GmbH)
- ETA-13/0182 (PMJ-tec AG)
- ETA-13/0183 (SFS intec AG)
- ETA-13/0184 (Nögel Montagetechnik Vertriebsgesellschaft mbH)
- ETA-13/0210 (Adolf Würth GmbH & Co.KG)
- ETA-13/0211 (IPEX Beheer B.V.)

2. Charakteristische Werte der Zug- und Querkrafttragfähigkeit

Die charakteristischen Werte der **Zug- und Querkrafttragfähigkeit** (N_{RK} , V_{RK}) der Schrauben sind der allgemeinen bauaufsichtlichen Zulassung / allgemeinen Bauartgenehmigung Nr. Z-14.4-407 oder den oben genannten europäischen technischen Bewertungen zu entnehmen.

Elektronische Kopie der abZ des DIBt: Z-10.49-882

Sandwichelemente "QuadCore IND" nach DIN EN 14509 mit einer PUR-Kernschicht zwischen zwei Stahldeckschichten; für Wand-, Decken- und Dachkonstruktionen

Verbindungselemente und Tragfähigkeiten

Anlage 2

Mindestens erforderliche Leistungen

1. Stahldeckschichten

Dehngrenze: ≥ 280 MPa

2. Kernwerkstoff

Elementdicke	D ¹⁾	[mm]	40	140	220
Rohdichte		[kg/m ³]	36	40	36
Schubmodul	G _c	[MPa]	3,0		
Schubfestigkeit	f _{cv}	[MPa]			
- Kurzzeitschubfestigkeit			0,14	0,12	0,11
- Langzeitschubfestigkeit			0,06	0,05	0,05
Druckfestigkeit	f _{cc}	[MPa]	0,11		
Querzugfestigkeit	f _{ct}	[MPa]	0,10	0,07	
Kriechfaktoren					
	φ _{2.000}	[/]	2,0		
	φ _{100.000}	[/]	3,0		

¹⁾ Zwischenwerte, bezogen auf D, sind linear zu interpolieren.

3. Knitterspannungen der Sandwichelemente: siehe Anlage 3.2

Sandwichelemente "QuadCore IND" nach DIN EN 14509 mit einer PUR-Kernschicht zwischen zwei Stahldeckschichten; für Wand-, Decken- und Dachkonstruktionen

Kennwerte

Anlage 3.1

Charakteristische Werte der Knitterspannungen $\sigma_{w,k}$

für äußere Deckschichten: Blechdicke mit $t_{nom1} = 0,50$ mm

Deckschichttyp gemäß Anlage 1	Elementdicke D [mm]	Knitterspannungen ¹⁾ [MPa]			
		im Feld	im Feld, erhöhte Temperatur	am Zwischen- auflager	am Zwischen- auflager, erhöhte Temperatur
nervuré	40	112	94	90	75
	140	162	136	113	95
	220	144	121	86	73
linéa	40	243	204	170	143
	140	275	231	179	150
	220	275	231	165	139
eben, Twinlook	40 - 140	66	55	53	44
	220	64	54	38	32

für innere Deckschichten: Blechdicke mit $t_{nom2} = 0,50$ mm

Deckschichttyp gemäß Anlage 1	Elementdicke D [mm]	Knitterspannungen ¹⁾ [MPa]	
		im Feld	am Zwischenaufleger
nervuré	40	112	101
	140	162	130
	220	144	101
eben	40 - 140	66	59
	220	64	45

Abminderungsfaktoren für σ_{wk} bei Deckschichtdicken t_{nom1} und t_{nom2} :

Deckschichttyp gemäß Anlage 1	$t_{nom} =$ 0,50 mm	$t_{nom} =$ 0,60 mm	$t_{nom} =$ 0,63 mm	$t_{nom} =$ 0,75 mm
eben, Twinlook	1,0			
nervuré, linéa	1,0	0,86	0,83	0,74

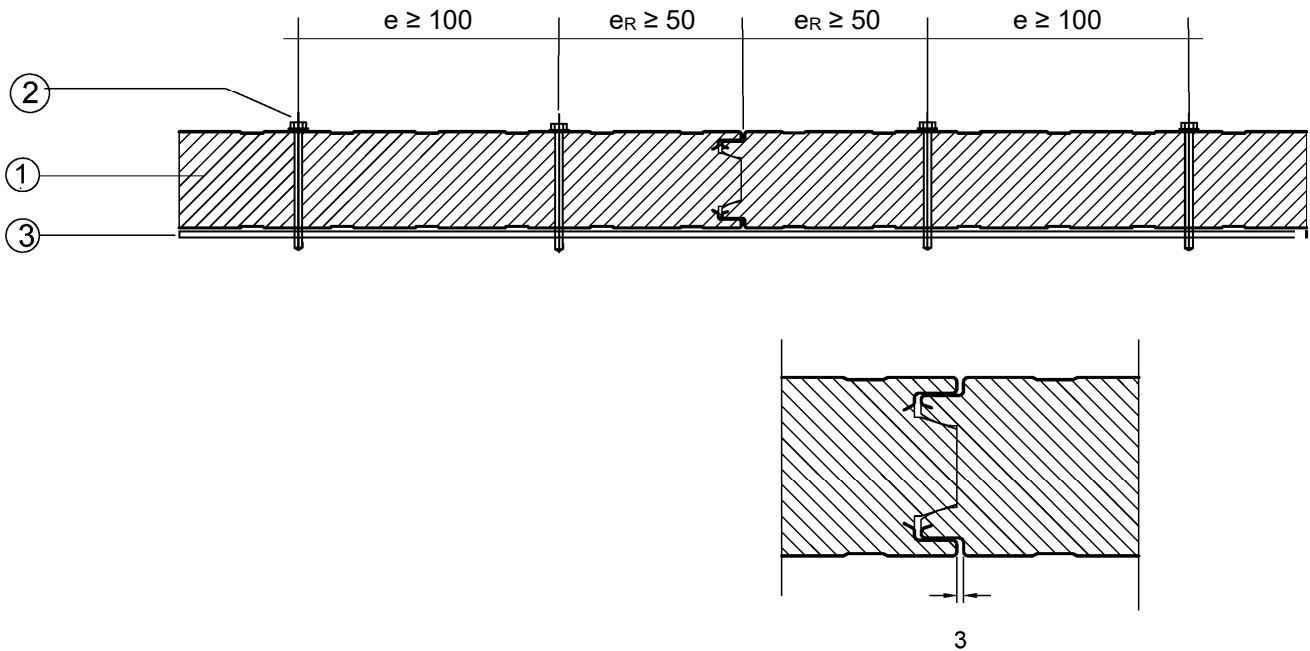
¹⁾ Zwischenwerte, bezogen auf D, sind linear zu interpolieren.

Sandwichelemente "QuadCore IND" nach DIN EN 14509 mit einer PUR-Kernschicht
 zwischen zwei Stahldeckschichten; für Wand-, Decken- und Dachkonstruktionen

Knitterspannungen

Anlage 3.2

Direkte, sichtbare Befestigung der Wand-, Decken- und Dachelemente



- (1) Sandwichelement
- (2) Verbindungselement, Befestigungsschraube (siehe Anlage 2)
- (3) Auflager, Unterkonstruktion

Maßangaben in mm

Schraubenabstände	untereinander e	zum Paneelrand e _R
Senkrecht zur Spannrichtung (siehe Darstellung)	≥ 100 mm (im Hochsickenbereich)	≥ 50 mm (im Hochsickenbereich)
Parallel zur Spannrichtung	Stützweitenabstand	≥ 20 mm und ≥ 3 d
d: Schraubendurchmesser		

Sandwichelemente "QuadCore IND" nach DIN EN 14509 mit einer PUR-Kernschicht zwischen zwei Stahldeckschichten; für Wand-, Decken- und Dachkonstruktionen

Direkte, sichtbare Befestigung der Wand-, Decken- und Dachelemente

Anlage 4

Übereinstimmungserklärung

**über die fachgerechte Verlegung und Befestigung der Sandwichelemente gemäß
der allgemeinen Bauartgenehmigung Nr. Z-10.49-882**

Diese Erklärung ist nach Fertigstellung des Einbaus der Sandwichelemente auf der Baustelle vom
Fachpersonal der ausführenden Firma auszufüllen und dem Auftraggeber (Bauherrn) zu übergeben.

Postanschrift des Einbauortes:

Straße/Hausnummer: _____ PLZ/Ort: _____

Beschreibung der Sandwich- und Verbindungselemente:

- Anwendungsbereich: Wandkonstruktion
 Deckenkonstruktion
 Dachkonstruktion

Typbezeichnungen der Sandwichelemente _____

Typbezeichnungen der Schrauben _____

Postanschrift der ausführenden Firma:

Firma: _____ Straße: _____

PLZ/Ort _____ Staat: _____

Wir erklären hiermit, dass wir den Einbau der Sandwichelemente gemäß den Bestimmungen dieses
Bescheides, den Verarbeitungshinweisen des Herstellers und den Vorgaben der statischen Berechnung
eingebaut haben.

.....
(Ort, Datum)

.....
(Name und Unterschrift des Verantwortlichen der ausführenden Firma)

Empfangsbestätigung:

.....
(Ort, Datum)

.....
(Name und Unterschrift des Bauherrn oder seines Vertreters)

- Anlagen: - allgemeine Bauartgenehmigung
 - CE-Kennzeichen
 - Begleitangaben zum CE-Kennzeichen
 - Leistungserklärung

Sandwichelemente "QuadCore IND" nach DIN EN 14509 mit einer PUR-Kernschicht
zwischen zwei Stahldeckschichten; für Wand-, Decken- und Dachkonstruktionen

Übereinstimmungserklärung

Anlage 5