

**Allgemeine
bauaufsichtliche
Zulassung/
Allgemeine
Bauartgenehmigung**

Eine vom Bund und den Ländern gemeinsam
getragene Anstalt des öffentlichen Rechts

**Zulassungs- und Genehmigungsstelle
für Bauprodukte und Bauarten**

Datum:

10.11.2022

Geschäftszeichen:

II 15-1.33.43-1115/9

Nummer:

Z-33.43-1115

Geltungsdauer

vom: **10. November 2022**

bis: **10. November 2024**

Antragsteller:

Baumit GmbH

Reckenberg 12

87541 Bad Hindelang/Allgäu

Gegenstand dieses Bescheides:

Wärmedämm-Verbundsystem mit angeklebten und angedübelten PF-Platten

"Baumit XS 022 Fassade"

Der oben genannte Regelungsgegenstand wird hiermit allgemein bauaufsichtlich
zugelassen/genehmigt.

Dieser Bescheid umfasst zehn Seiten und sieben Anlagen.

DIBt

I ALLGEMEINE BESTIMMUNGEN

- 1 Mit diesem Bescheid ist die Verwendbarkeit bzw. Anwendbarkeit des Regelungsgegenstandes im Sinne der Landesbauordnungen nachgewiesen.
- 2 Dieser Bescheid ersetzt nicht die für die Durchführung von Bauvorhaben gesetzlich vorgeschriebenen Genehmigungen, Zustimmungen und Bescheinigungen.
- 3 Dieser Bescheid wird unbeschadet der Rechte Dritter, insbesondere privater Schutzrechte, erteilt.
- 4 Dem Verwender bzw. Anwender des Regelungsgegenstandes sind, unbeschadet weitergehender Regelungen in den "Besonderen Bestimmungen", Kopien dieses Bescheides zur Verfügung zu stellen. Zudem ist der Verwender bzw. Anwender des Regelungsgegenstandes darauf hinzuweisen, dass dieser Bescheid an der Verwendungs- bzw. Anwendungsstelle vorliegen muss. Auf Anforderung sind den beteiligten Behörden ebenfalls Kopien zur Verfügung zu stellen.
- 5 Dieser Bescheid darf nur vollständig vervielfältigt werden. Eine auszugsweise Veröffentlichung bedarf der Zustimmung des Deutschen Instituts für Bautechnik. Texte und Zeichnungen von Werbeschriften dürfen diesem Bescheid nicht widersprechen, Übersetzungen müssen den Hinweis "Vom Deutschen Institut für Bautechnik nicht geprüfte Übersetzung der deutschen Originalfassung" enthalten.
- 6 Dieser Bescheid wird widerruflich erteilt. Die Bestimmungen können nachträglich ergänzt und geändert werden, insbesondere, wenn neue technische Erkenntnisse dies erfordern.
- 7 Dieser Bescheid bezieht sich auf die von dem Antragsteller gemachten Angaben und vorgelegten Dokumente. Eine Änderung dieser Grundlagen wird von diesem Bescheid nicht erfasst und ist dem Deutschen Institut für Bautechnik unverzüglich offenzulegen.

II BESONDERE BESTIMMUNGEN

1 Regelungsgegenstand und Verwendungs- bzw. Anwendungsbereich

Zulassungsgegenstand ist das Wärmedämm-Verbundsystem (WDVS) mit der Handelsbezeichnung "Baumit XS 022 Fassade". Das WDVS besteht aus Phenolharz-Hartschaum-Platten (nachfolgend PF-Platten genannt), die am Untergrund angeklebt und durch Dübel befestigt sind, einem mit Textilglas-Gittergewebe bewehrten Unterputz sowie einer Schlussbeschichtung (Oberputz). Ergänzend ist ein Haftvermittler als Komponente des WDVS möglich.

Alle für das WDVS eines Bauvorhabens erforderlichen Komponenten sind vom Antragsteller dieser allgemeinen bauaufsichtlichen Zulassung zu liefern bzw. liefern zu lassen. Die Komponenten werden vom Antragsteller oder einem Lieferanten werksmäßig hergestellt.

Der Zulassungsgegenstand darf auf Außenwänden aus Mauerwerk und Beton mit oder ohne Putz verwendet werden.

Genehmigungsgegenstand ist die Bauart des WDVS mit den Bestimmungen, wie es auf der Baustelle aus diesen genannten Komponenten herzustellen ist. Der Untergrund muss dafür fest, trocken, fett- und staubfrei sein. Die Verträglichkeit eventuell vorhandener Beschichtungen mit dem Klebemörtel ist zu prüfen.

Der Untergrund muss eine ausreichende Tragfähigkeit für den Einsatz von Dübeln besitzen. Bei Untergründen aus Mauerwerk ohne Putz oder Beton ohne Putz kann eine ausreichende Festigkeit in der Regel ohne weitere Nachweise vorausgesetzt werden.

Unebenheiten bis 2 cm/m dürfen überbrückt werden; größere Unebenheiten müssen mechanisch egalisiert oder durch einen geeigneten Putz ausgeglichen werden.

Der Bescheid basiert auf den beim DIBt eingereichten Unterlagen. Änderungen am WDVS, den Komponenten oder deren Herstellungsverfahren, die dazu führen, dass die hinterlegten Daten und Informationen nicht mehr korrekt sind, sind vor ihrer Einführung dem DIBt mitzuteilen. Das DIBt wird darüber entscheiden, ob sich solche Änderungen auf den Bescheid auswirken und ggf. feststellen, ob eine zusätzliche Beurteilung oder eine Änderung des Bescheids erforderlich sind.

2 Bestimmungen für das Bauprodukt

2.1 Eigenschaften und Zusammensetzung

2.1.1 Komponenten

2.1.1.1 Klebemörtel und Klebeschäum

Für die Befestigung der PF-Platten muss der Klebemörtel "ProContact DC 56" oder die Klebeschäume "Baumit easy pro" und "easytop Klebeschäum" verwendet werden.

2.1.1.2 Dämmstoff

Als Dämmstoff muss die PF-Platte "Baumit ResolTherm XS 022" verwendet werden. Sie weist neben den hinterlegten Angaben folgende Eigenschaften auf:

Bezeichnung	"Baumit ResolTherm XS 022"
Dicke [mm]	40 – 140*
Abmessungen [mm x mm]	1200 x 400
* Die Platten sind einlagig und beidseitig mit Vlies kaschiert. Sofern keine Angaben zu den einzuhaltenden Werten gemacht werden, gelten die Bestimmungen des Prüf- und Überwachungsplans ³	

2.1.1.3 Bewehrung

Als Bewehrung muss das beschichtete Textilglas-Gittergewebe "StarTex Fein" verwendet werden.

2.1.1.4 Unterputz

Als Unterputz muss das mit dem Klebemörtel identische Produkt "ProContact DC 56" verwendet werden.

2.1.1.5 Haftvermittler

Als Haftvermittler zwischen Unterputz und Schlussbeschichtung darf das Produkt "PremiumPrimer DG 27" oder "UniPrimer" verwendet werden.

2.1.1.6 Schlussbeschichtungen

Als Schlussbeschichtungen (Oberputze) müssen die in der Anlage 2 aufgeführten Produkte verwendet werden.

2.1.1.7 Dübel

Für die Befestigung der Dämmplatten nach Abschnitt 2.1.1.2 müssen die Dübel mit einem Tellerdurchmesser von mindestens 60 mm, mit folgender Bezeichnung (gemäß Anlage 4) verwendet werden:

Schraubdübel:

- SchraubDübel STR U 2G
- SchraubDübel S
- SchraubDübel S1

Schlagdübel:

- SchlagDübel NTK U
- SchlagDübel H1
- SchlagDübel N

2.1.1.8 Zubehörteile

Es dürfen normalentflammbare Zubehörteile wie z. B. Sockel-, Kanten- und Fugenprofile verwendet werden, deren maximale Einzellänge 3 m nicht überschreitet. Die eingesetzten Zubehörteile müssen mit dem verwendeten Putzsystem materialverträglich sein.

2.1.2 Wärmedämm-Verbundsystem (WDVS)

Der Aufbau des WDVS ist in Anlage 1 dargestellt. Die möglichen Systemkombinationen einschließlich der zulässigen Dicken bzw. Auftragsmengen der Komponenten nach Abschnitt 2.1.1.1 und 2.1.1.4 bis 2.1.1.6 sind der Anlage 2 zu entnehmen.

2.1.2.1 Standsicherheit des WDVS

Das WDVS trägt die charakteristischen Einwirkungen aus Wind gemäß der Anlage 5 in Abhängigkeit der verwendeten Dämmstoff-Dübel-Kombination für den in Abschnitt 1 dieses Bescheides genannten Verwendungsbereich ab, sofern die Ausführung gemäß Abschnitt 3.2 erfolgt.

2.1.2.2 Brandverhalten des WDVS

Das WDVS nach Anlage 2 erfüllt die Anforderungen an das Brandverhalten von Baustoffen der Klasse B – s2, d0 nach DIN EN 13501-1¹, Abschnitt 11.

2.1.2.3 Wärme- und Feuchteschutz des WDVS

Für den rechnerischen Nachweis des Wärmeschutzes des WDVS ist in Abhängigkeit von der Dicke der PF-Platten folgender Bemessungswert der Wärmeleitfähigkeit λ_B anzusetzen:

Dicke d [mm]	Bemessungswert der Wärmeleitfähigkeit λ_B [W/m·K]
40 - 44	0,022
45 - 120	0,021
121 - 140	0,022

¹

DIN EN 13501-1:2019-05

Klassifizierung von Bauprodukten und Bauarten zu ihrem Brandverhalten – Teil 1: Klassifizierung mit den Ergebnissen aus den Prüfungen zum Brandverhalten von Bauprodukten

Für den Feuchteschutz sind die w - und/oder s_d -Werte für den Unterputz und die Schlussbeschichtungen ggf. mit dem Haftvermittler gemäß Anlage 3 dieses Bescheides zu berücksichtigen.

2.1.2.4 Schallschutz des WDVS

Die Bewertung der Luftschalldämmung $\Delta R_{w,WDVS}$, die beim Nachweis des Schallschutzes (Schutz gegen Außenlärm) für das WDVS nach DIN 4109-34/A1² zu berücksichtigen ist, ist mit dem Wert von - 6 dB in Ansatz zu bringen.

2.2 Herstellung, Verpackung, Transport, Lagerung und Kennzeichnung

2.2.1 Herstellung

Die Komponenten nach Abschnitt 2.1.1 sind werksseitig herzustellen. Das WDVS wird auf der Baustelle aus den Komponenten hergestellt.

2.2.2 Verpackung, Transport, Lagerung

Die Komponenten müssen nach den Angaben des Antragstellers gelagert und vor Beschädigung geschützt werden.

2.2.3 Kennzeichnung

Die Kennzeichnung des Bauproduktes nach Abschnitt 2.1.2 mit dem Übereinstimmungszeichen (Ü-Zeichen) ist gemäß der § 21 (4) MBO entsprechenden landesrechtlichen Regelung sowie der einschlägigen landesrechtlichen Übereinstimmungsverordnung abzugeben. Die Kennzeichnung darf nur erfolgen, wenn die Voraussetzungen nach Abschnitt 2.3 erfüllt sind.

Es sind außerdem anzugeben:

- Handelsnamen des WDVS und der zum Einsatz kommenden Komponenten
- Lagerungsbedingungen

Auf der Verpackung oder dem Beipackzettel/Lieferschein der einzelnen Komponenten des WDVS ist die jeweilige Handelsbezeichnung anzugeben.

2.3 Übereinstimmungsnachweis

2.3.1 Übereinstimmungsnachweis durch Übereinstimmungszertifikat

Die Bestätigung der Übereinstimmung des WDVS mit den Bestimmungen der von dem Bescheid erfassten allgemeinen bauaufsichtlichen Zulassung muss für jedes Herstellwerk mit einer Übereinstimmungserklärung des Herstellers auf der Grundlage der werkseigenen Produktionskontrolle und eines Übereinstimmungszertifikates einer Zertifizierungsstelle sowie einer regelmäßigen Fremdüberwachung durch eine anerkannte Überwachungsstelle nach Maßgabe der folgenden Bestimmungen erfolgen.

Für die Erteilung des Übereinstimmungszertifikats und die Fremdüberwachung einschließlich der dabei durchzuführenden Produktprüfungen hat der Antragsteller eine hierfür anerkannte Zertifizierungsstelle sowie eine hierfür anerkannte Überwachungsstelle einzuschalten.

Die Übereinstimmungserklärung hat der Antragsteller durch Kennzeichnung des Bauprodukts mit dem Übereinstimmungszeichen (Ü-Zeichen) unter Hinweis auf den Verwendungszweck abzugeben.

Dem Deutschen Institut für Bautechnik ist von der Zertifizierungsstelle eine Kopie des von ihr erteilten Übereinstimmungszertifikats zur Kenntnis zu geben.

2.3.2 Werkseigene Produktionskontrolle

In jedem Herstellwerk ist eine werkseigene Produktionskontrolle einzurichten und durchzuführen. Unter werkseigener Produktionskontrolle wird die vom Hersteller bzw. Lieferanten vorzunehmende kontinuierliche Überwachung der Produktion verstanden, mit der dieser sicherstellt, dass die von ihm hergestellten Komponenten den Bestimmungen der in diesem Bescheid geregelten allgemeinen bauaufsichtlichen Zulassung entsprechen.

² DIN 4109-34/A1:2019-12 Schallschutz im Hochbau – Teil 34: Daten für die rechnerischen Nachweise des Schallschutzes (Bauteilkatalog) – Vorsatzkonstruktionen vor massiven Bauteilen; Änderung A1

Im Rahmen der werkseigenen Produktionskontrolle sind die Prüfungen, Kontrollen und Auswertungen durchzuführen, die im beim Deutschen Institut für Bautechnik hinterlegten Prüf- und Überwachungsplan³ enthalten und die somit Bestandteil der von diesem Bescheid erfassten allgemeinen bauaufsichtlichen Zulassung sind.

Die Ergebnisse der werkseigenen Produktionskontrolle sind aufzuzeichnen und auszuwerten. Die Aufzeichnungen müssen mindestens folgende Angaben enthalten:

- Handelsname des Bauproduktes und der Komponente bzw. des Ausgangsmaterials und der Bestandteile
- Art der Kontrolle oder Prüfung
- Datum der Herstellung und der Prüfung des Bauproduktes und der Komponente bzw. des Ausgangsmaterials oder der Bestandteile
- Ergebnis der Kontrollen und Prüfungen und, soweit zutreffend, Vergleich mit den Anforderungen
- Unterschrift des für die werkseigene Produktionskontrolle Verantwortlichen

Die Aufzeichnungen sind mindestens fünf Jahre aufzubewahren und der für die Fremdüberwachung eingeschalteten Überwachungsstelle vorzulegen. Sie sind dem Deutschen Institut für Bautechnik und der zuständigen obersten Bauaufsichtsbehörde auf Verlangen vorzulegen.

Bei ungenügendem Prüfergebnis sind vom Hersteller bzw. Lieferanten unverzüglich die erforderlichen Maßnahmen zur Abstellung des Mangels zu treffen. Komponenten, die den Anforderungen nicht entsprechen, sind so zu handhaben, dass Verwechslungen mit übereinstimmenden ausgeschlossen werden. Nach Abstellung des Mangels ist - soweit technisch möglich und zum Nachweis der Mängelbeseitigung erforderlich - die betreffende Prüfung unverzüglich zu wiederholen.

2.3.3 Fremdüberwachung

In jedem Herstellwerk sind das Werk und die werkseigene Produktionskontrolle durch eine Fremdüberwachung regelmäßig zu überprüfen, mindestens jedoch zweimal jährlich.

Im Rahmen der Fremdüberwachung ist eine Erstprüfung durchzuführen, sind Proben nach dem Prüfplan zu entnehmen und zu prüfen. Die Probenahme und Prüfungen obliegen jeweils der anerkannten Überwachungsstelle. Es sind mindestens die Prüfungen, Kontrollen und Auswertungen durchzuführen, die im beim Deutschen Institut für Bautechnik hinterlegten Prüf- und Überwachungsplan¹ enthalten und die somit Bestandteil der von diesem Bescheid erfassten allgemeinen bauaufsichtlichen Zulassung sind.

Die Ergebnisse der Zertifizierung und Fremdüberwachung sind mindestens fünf Jahre aufzubewahren. Sie sind von der Zertifizierungsstelle bzw. der Überwachungsstelle dem Deutschen Institut für Bautechnik und der zuständigen obersten Bauaufsichtsbehörde auf Verlangen vorzulegen

3 Bestimmungen für Planung, Bemessung und Ausführung

3.1 Planung und Bemessung

3.1.1 Standsicherheit

3.1.1.1 Nachweisführung

Der Nachweis der Standsicherheit des Genehmigungsgegenstandes der Bauart WDVS ist auf der Grundlage der charakteristischen Einwirkungen aus Wind, der verwendeten Dübel gemäß Abschnitt 2.1.1.7 und der folgenden Bedingungen erbracht.

Der Nachweis des Abtrags der Lasten aus Eigengewicht und hygrothermischen Einwirkungen ist für das im Abschnitt 2.1.2 genannte WDVS bei einer Verarbeitung gemäß Abschnitt 3.2 erbracht.

³ Der Prüf- und Überwachungsplan ist ein vertraulicher Bestandteil der in diesem Bescheid geregelten allgemeinen bauaufsichtlichen Zulassung, der vollständig in der jeweils gültigen Fassung der für die Fremdüberwachung eingeschalteten zugelassenen Stelle sowie ggf. auszugsweise dem Hersteller oder Lieferanten vom Antragsteller zur Verfügung gestellt wird.

Die charakteristische Zugtragfähigkeit der Dübel im Verankerungsgrund (Wand) sowie mögliche Verwendungsbeschränkungen sind den Eignungsnachweisen nach Anlage 4 bzw. der Anlage 5 zu entnehmen.

3.1.1.2 Fugenüberbrückung

Das WDVS darf nicht zur Überbrückung von Dehnungsfugen in den Außenwandflächen (z. B. der Fugen in den Außenwandflächen von Plattenbauten bei Verwendung von Dreischichtplatten) verwendet werden.

3.1.2 Wärmeschutz und klimabedingter Feuchteschutz

Es ist ein rechnerischer Nachweis des Wärmeschutzes für die Bauart WDVS zu führen. Für die dabei anzusetzenden Bemessungswerte des Dämmstoffs gelten die Bestimmungen des Abschnitts 2.1.2.3. Das Putzsystem darf vernachlässigt werden.

Die Minderung der Wärmedämmung durch die Wärmebrückenwirkung der Dübel muss dabei nach Anlage 6 berücksichtigt werden.

Für den Nachweis des klimabedingten Feuchteschutzes gilt DIN 4108-3. Für das WDVS sind die Angaben in Abschnitt 2.1.2.3 zu berücksichtigen.

Bei bestimmten Wettersituationen im Winter und abhängig von der Wärmedämmung der tragenden Wandkonstruktion können sich die Befestigungselemente an der Putzoberfläche durch Unterschiede in der Tauwasser- oder Reifbildung gegenüber der ungestörten Wand vorübergehend abzeichnen.

Bei Detailplanungen sowie bei der Ausführung von Anschlüssen und Durchdringungen des WDVS ist auf die Verminderung von Wärmebrücken zu achten.

3.1.3 Schallschutz

Der Nachweis des Schallschutzes (Schutz gegen Außenlärm) ist für die Bauart WDVS nach DIN 4109-1⁴ und DIN 4109-2⁵ zu führen. Für den Nachweis des Schallschutzes ist das bewertete Schalldämm-Maß $R_{w,WDVS}$ der Wandkonstruktion (Massivwand mit WDVS) nach folgender Gleichung zu ermitteln:

$$R_{w,WDVS} = R_{w,O} + \Delta R_{w,WDVS}$$

mit:

$R_{w,O}$ bewertetes Schalldämm-Maß der Massivwand ohne WDVS, ermittelt nach DIN 4109-32⁶

$\Delta R_{w,WDVS}$ bewertete Verbesserung der Luftschalldämmung, siehe Abschnitt 2.1.2.4

3.1.4 Brandschutz

Das WDVS darf in Bereichen verwendet werden, wo die bauaufsichtliche Anforderung für Außenwandbekleidungen schwerentflammbar oder normalentflammbar besteht.

3.2 Ausführung

3.2.1 Anforderungen an den Antragsteller und die ausführende Firma

- Antragsteller

Der Antragsteller ist verpflichtet, die Besonderen Bestimmungen dieser allgemeinen bauaufsichtlichen Zulassung und alle Informationen für eine einwandfreie Ausführung der Bauart erforderlichen weiteren Einzelheiten den mit Planung, Bemessung und Ausführung der WDVS betrauten Personen zur Verfügung zu stellen.

- Ausführende Firma (Unternehmer)

Das Fachpersonal der ausführenden Firma hat sich über die Besonderen Bestimmungen dieser allgemeinen bauaufsichtlichen Zulassung sowie über alle für eine einwandfreie Ausführung der Bauart erforderlichen weiteren Einzelheiten beim Antragsteller zu informieren.

4	DIN 4109-1	Schallschutz im Hochbau – Teil 1: Mindestanforderungen
5	DIN 4109-2	Schallschutz im Hochbau – Teil 2: Rechnerische Nachweise der Erfüllung der Anforderungen
6	DIN 4109-32	Schallschutz im Hochbau – Teil 32: Daten für die rechnerischen Nachweise des Schallschutzes (Bauteilkatalog) – Massivbau

Die ausführende Firma hat gemäß Anlage 7 die Übereinstimmung der Bauart WDVS mit der in diesem Bescheid geregelten allgemeinen Bauartgenehmigung zu erklären. Diese Erklärung ist dem Bauherrn zu überreichen.

3.2.2 Allgemeines

Für das WDVS dürfen nur die im Abschnitt 2.1.1 und Anlage 2 genannten Komponenten und deren Kombination gemäß den folgenden Bestimmungen sowie unter Berücksichtigung der Planungsvorgaben (s. Abschnitt 3.1) verwendet und ausgeführt werden.

Bei der Verarbeitung und Erhärtung dürfen keine Temperaturen unter +5 °C auftreten; geringere Temperaturen bis zum Gefrierpunkt sind möglich, sofern die Verarbeitungsrichtlinie des Antragstellers dies gestattet.

3.2.3 Klebemörtel und Klebeschäum

Der Klebemörtel ist nach den Vorgaben des Antragstellers unter Beachtung der Technischen Informationen zum Klebemörtel zu mischen. Die Klebeschäume sind verarbeitungsfertig. Der Klebemörtel und die Klebeschäume sind mit einer Auftragsmenge nach Anlage 2 aufzubringen.

3.2.4 Anbringen der Dämmplatten

3.2.4.1 Allgemeines

Beschädigte PF-Platten dürfen nicht eingebaut werden.

Die PF-Platten sind durch geeignete Maßnahmen vor Feuchtigkeitsaufnahme zu schützen, insbesondere bei Lagerung auf der Baustelle und vor dem Aufbringen des Putzsystems.

Im Bereich von Fensterlaibungen darf die angegebene Dämmstoffdicke unterschritten werden.

3.2.4.2 Verklebung

Die PF-Platten sind mit dem Klebemörtel oder einem Klebeschäum nach Abschnitt 2.1.1.1 passgenau im Verband anzukleben.

Zwischen den Platten dürfen keine offenen Fugen entstehen. Unvermeidbare Fehlstellen und Spalten müssen mit gleichwertigen Dämmstoffen geschlossen werden. Das Schließen von Fehlstellen und Spalten bis maximal 5 mm Breite mit Fugenschäum⁷ ist zulässig. In die Fugen darf kein Klebemörtel gelangen. Zur Vermeidung von Wärmebrücken dürfen die Kanten nicht bestrichen oder verschmutzt sein.

Die PF-Platten sind mit einem Klebemörtel nach Abschnitt 2.1.1.1 entweder mittels eines Zahnpachtels vollflächig zu beschichten oder durch Auftragen einer umlaufenden Wulst am Plattenrand und Klebepunkten in der Mitte so zu versehen, dass eine Verklebung von mindestens 40 % der Fläche erreicht wird.

Der Klebemörtel darf auch vollflächig oder wulstförmig auf den Untergrund aufgetragen werden. Bei wulstförmigem Klebemörtelauftrag müssen mindestens 60 % der Fläche durch Mörtelstreifen bedeckt sein, der Abstand der Kleberwülste darf 10 cm nicht überschreiten. Die Kleberwülste müssen ca. 5 cm breit und in Wulstmitte mindestens 10 mm dick sein. Bei vollflächigem Klebemörtelauftrag ist unmittelbar vor dem Ansetzen der Dämmplatten der Klebemörtel mit einer Zahntraufel aufzukämmen. Die Dämmplatten sind unverzüglich, spätestens nach 10 Minuten, in das frische Klebemörtelbett einzudrücken, einzuschwimmen und anzupressen.

⁷

Bei Ausführung einer schwerentflammbaren Außenwandbekleidung muss ein bauaufsichtlicher Verwendbarkeitsnachweis für die Schwerentflammbarkeit (Baustoffklasse B1 nach DIN 4102) des Fugenschaums bei Verwendung zwischen massiv mineralischen oder metallischen Baustoffen vorliegen. Bei Ausführung einer normalentflammbaren Außenwandbekleidung ist ein mindestens normalentflammbarer Fugenschäum zu verwenden.

Bei Verwendung des Klebeschaums "Baumit easy pro" oder "Baumit easytop" sind die PF-Platten durch Auftragen eines umlaufenden randnahen Wulstes und mit einem eingeschlossenen Wulst in M- oder W-Form so zu versehen, dass eine Verklebung von mindestens 40 % der Fläche erreicht wird. Die eingeschlossene Wulst darf auch in Form von drei plattenmittigen Streifen mit einer Breite von jeweils ca. 4 cm ausgeführt werden. Der Klebeschaumauftrag erfolgt mit einer Pistole. Es ist sicherzustellen, dass durch eine sorgfältige Nachjustierung der angeklebten PF-Platten eine unzuträgliche Nachexpansion des noch nicht abgebundenen Klebeschaums verhindert wird.

3.2.4.3 Verdübelung

Zusätzlich zum Verkleben sind die PF-Platten immer zu verdübeln.

Bei der Verdübelung unter dem Bewehrungsgewebe (oberflächenbündig bzw. oberflächennah versenkt) sind die Dübel nach dem Erhärten des Klebemörtels bzw. des Klebeschaums und vor Aufbringen des Unterputzes zu setzen.

Bei der Verdübelung durch das Bewehrungsgewebe ist der Unterputz in zwei Schichten aufzubringen. In die erste Schicht wird das Bewehrungsgewebe eingearbeitet. Danach werden die Dübel gesetzt und die zweite Schicht Unterputz aufgebracht.

Die Anzahl der zu setzenden Dübel ist Anlage 5 zu entnehmen. Die Lage der Dübel erfolgt in Anlehnung an DIN 55699:2017-08, Anhang A, Tabelle A.1 bzw. A.3. Bei anderen als den darin genannten Plattenformaten ist die Dübelanzahl bzw. das Dübelbild anzupassen.

Das Montagewerkzeug, das für die oberflächennah versenkte Verdübelung zu verwenden ist, ist dem Eignungsnachweis des jeweiligen Dübels gemäß Anlage 4 zu entnehmen.

3.2.5 Ausführen des Unterputzes und der Schlussbeschichtung

Bei den angeklebten und angedübelten PF-Platten darf die Vlieskaschierung auf der außenseitigen Oberfläche (= Putzgrund) nicht beschädigt werden, z. B. durch Abschleifen eventuell vorhandener Unebenheiten.

Nach dem Erhärten des Klebemörtels bzw. des Klebeschaums und dem Setzen der Dübel unter dem Bewehrungsgewebe entsprechend Abschnitt 3.2.4.3 ist ein Unterputz nach Abschnitt 2.1.1.4 in einer Dicke nach Anlage 2 auf die PF-Platten aufzubringen. Das Bewehrungsgewebe nach Abschnitt 2.1.1.3 ist in die äußere Hälfte des Unterputzes einzuarbeiten. Stöße des Gewebes sind ca. 10 cm zu überlappen.

Vor Aufbringen der Schlussbeschichtung darf der Unterputz mit einem geeigneten Haftvermittler nach Abschnitt 2.1.1.5 versehen werden. Die Verträglichkeit des Haftvermittlers zwischen Unterputz und Schlussbeschichtung ist Anlage 3 zu entnehmen.

Nach dem Erhärten des Unterputzes und ggf. des Haftvermittlers ist die Schlussbeschichtung nach Abschnitt 2.1.1.6 nach den Vorgaben des Antragstellers anzurühren und in einer Schichtdicke nach Anlage 2 aufzubringen.

3.2.6 Überbrückung von Dehnungs- und Anschlussfugen

Bei der Überbrückung von Dehnungsfugen in Außenwandflächen sind die Vorgaben aus Entwurf und Bemessung zu beachten (siehe Abschnitt 3.1.1.2).

Dehnungsfugen zwischen Gebäudeteilen müssen mit Dehnungsprofilen im WDVS berücksichtigt werden. Anschlussfugen an bestehende Bauteile sind schlagregensicher zu schließen.

3.2.7 Weitere Hinweise

Als unterer Abschluss der WDVS muss ein Sockelprofil befestigt werden, sofern nicht ein vorspringender Sockel oder ein Übergang zu einer Sockeldämmung vorliegt. Die Anwendung im Spritzwasserbereich (H ca. 300 mm) bedarf besonderer Maßnahmen, die nicht Gegenstand dieses Bescheides sind.

Die Fensterbänke müssen schlagregensicher z. B. mit Hilfe von eingeputzten U-Profilen ohne Behinderung der Dehnung eingepasst werden.

Der obere Abschluss der WDVS muss gegen Witterungseinflüsse abgedeckt werden.

In Bereichen, in denen mit erhöhter mechanischer Belastung zu rechnen ist, können besondere Maßnahmen erforderlich sein.

Abweichende Ausführungen des WDVS von den Vorgaben dieser allgemeinen bauaufsichtlichen Zulassung/allgemeinen Bauartgenehmigung sind im Einzelfall zu beurteilen und bedürfen ggf. zusätzlicher Nachweise.

3.2.8 Liste der ausgeführten Bauvorhaben

Der Antragsteller muss eine vollständige Liste führen, in der Einbaudatum und Einbauort des WDVS angegeben sein müssen. Ist die Einbaufirma des WDVS nicht der Antragsteller, muss die Einbaufirma dem Antragsteller den Einbauort und das Einbaudatum anzeigen.

Die Liste ist den obersten Bauaufsichtsbehörden oder dem Deutschen Institut für Bautechnik auf Verlangen vorzulegen.

4 Bestimmungen für Nutzung, Unterhalt, Wartung

Das Putzsystem muss für die vollständige Erhaltung der Leistungseigenschaften des WDVS instandgehalten werden. Die Instandhaltung schließt mindestens ein:

- Sichtkontrolle des WDVS,
- Reparaturen von unfallbedingten örtlich begrenzten Beschädigungen,
- die Instandhaltung mit Produkten, die mit dem WDVS übereinstimmen (möglicherweise nach dem Reinigen oder entsprechender Vorbehandlung).

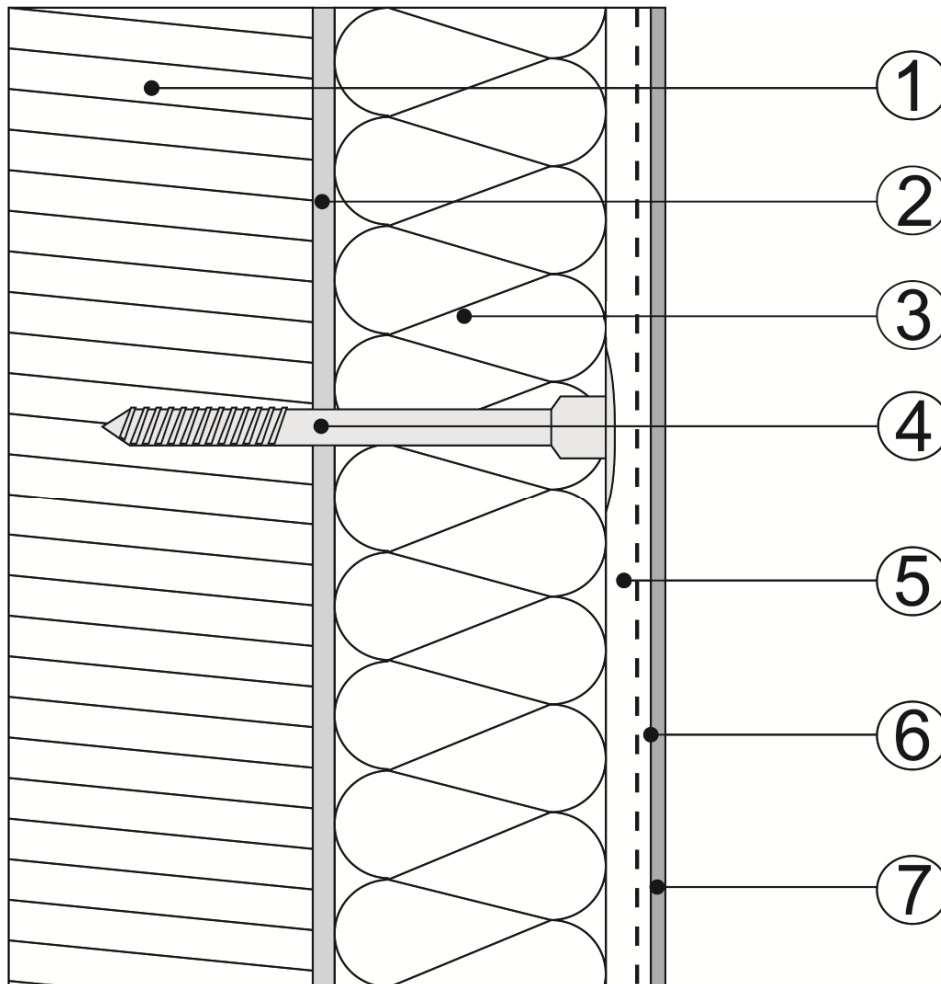
Erforderliche Reparaturen sind durchzuführen, sobald die Notwendigkeit erkannt worden ist.

Anja Rogsch
Referatsleiterin

Beglaubigt
Radtke

**Zeichnerische Darstellung des WDVS
Wärmedämm-Verbundsystem mit angeklebten und
angedübelten PF-Platten
"Baumit XS 022 Fassade"**

Anlage 1



Allgemein:

- ① - Wandbildner
- ② - Klebemörtel oder Klebeschaum
- ③ - PF-Platten
- ④ - Dübel
- ⑤ - Unterputz mit Bewehrung
- ⑥ - ggf. Haftvermittler
- ⑦ - Schlussbeschichtung

Aufbau des WDVS "Baumit XS 022 Fassade"

Anlage 2

Schicht	Auftragsmenge (nass) [kg/m ²]	Dicke [mm]
Klebemörtel: ProContact DC 56 Klebeschaum: Baumit easy pro easytop Klebeschaum	ca. 5,0 ca. 0,2 ca. 0,2	Wulst-Punkt oder vollflächige, ggf. teilflächige Verklebung Randwulst mit Wulst in M- oder W-Form
Dämmstoff: befestigt mit Dübeln nach Abschnitt 2.1.1.7 PF-Platten nach Abschnitt 2.1.1.2	-	40 - 140
Unterputz: ProContact DC 56	6,0 - 8,0	6,0 - 8,0
Bewehrung: StarTex Fein	0,160	-
Haftvermittler (optional): PremiumPrimer DG 27 UniPrimer	ca. 0,20 ca. 0,20	- -
Schlussbeschichtungen (Oberputze): <u>mineralische Oberputze</u> Edelweiß Structo EST Fascina SEP ScheibenPutz SEP KratzPutz KRP <u>organische Oberputze</u> GranoporTop/StyleTop SilikatTop SilikonTop/CreativTop NanoporTop	2,5 – 5,0 3,0 – 5,0 3,0 – 6,0 16,0 – 22,0 3,0 – 4,0 3,0 – 4,0 3,0 – 4,0 3,0 – 4,0	1,5 – 5,0 2,0 – 4,0 2,0 – 4,0 8,0 – 15,0 2,0 – 3,0 2,0 – 3,0 2,0 – 3,0 2,0 – 3,0

Zur Beurteilung des Systems sind die Abschnitte 3 und 4 zu beachten.

Oberflächenausführung
Anforderungen

Anlage 3

WDVS "Baumit XS 022 Fassade"

Bezeichnung	Eingruppierung nach Hauptbindemittel	Feuchteschutztechnische Kennwerte			
		kapillare Wasseraufnahme		Wasserdampfdiffusions- widerstandszahl	
		w nach DIN EN ISO 15148 in [kg/(m ² h ^{1/2})]	w _{24h} nach ETAG 004, Abschnitt 5.1.3.1 in [kg/m ²]	μ nach DIN EN ISO 12572 [-]	μ nach ETAG 004, Abschnitt 5.1.3.4 [-]
1. Unterputz:					
ProContact DC 56	mineralisch	0,16	-	17,5	-
2. Schlussbeschichtungen:					
2.1 ggf. mit Haftvermittler "PremiumPrimer DG 27"					
Edelweiß Structo EST	mineralisch	0,14	-	10,9	-
ScheibenPutz SEP	mineralisch	0,20	-	11,0	-
Fascina SEP	mineralisch	0,11	-	17,2	-
KratzPutz KRP	mineralisch	0,41	-	5,9	-
2.2 ggf. mit Haftvermittler "UniPrimer"					
SilikatTop	silikatisch	-	0,49	-	70
NanoporTop	silikatisch	-	0,48	-	35
GranoporTop/StyleTop	organisch	-	0,44	-	110
SilikonTop/CreativTop	organisch	-	0,39	80	-

Eignungsnachweise

Anlage 4

Die Dübel müssen einen Dübeltellerdurchmesser von mindestens 60 mm, eine Tragfähigkeit des Dübeltellers von mindestens 1,0 kN und eine Tellersteifigkeit von mindestens 0,30 kN/mm haben und den nachfolgenden Eignungsnachweisen entsprechen. Sie werden oberflächenbündig, durch oder unter das Gewebe eingebaut.

Handelsbezeichnung beim WDVS-Hersteller	Hersteller des Dübels	Eignungsnachweis	Bezeichnung beim Hersteller des Dübels
<u>Schlagdübel</u>			
SchlagDübel NTK U	EJOT Baubefestigungen GmbH	ETA-07/0026	ejothem NTK U
SchlagDübel H1		ETA-11/0192	EJOT H1 eco
SchlagDübel N		ETA-17/0078	Baumit N
<u>Schraubdübel</u>			
SchraubDübel STR U 2G	EJOT Baubefestigungen GmbH	ETA-04/0023	ejothem STR U 2G (auch mit VT 2G ¹⁾)
SchraubDübel S	Baumit GmbH / EJOT Baubefestigungen GmbH	ETA-17/0078	Baumit S (auch mit VT 2G ¹⁾)
SchraubDübel S1	EJOT Baubefestigungen GmbH	ETA-17/0091	ejothem S1
1) Der Zusatzsteller "VT 2G" darf gemäß Anlage 5 verwendet werden.			

Mindestanzahl der Dübel bei charakteristischer Zugtragfähigkeit der Dübel N_{Rk} im Untergrund für verschiedene charakteristische Windsoglasten w_{ek}

Anlage 5

Tabelle 1: **Charakteristische Windsoglasten w_{ek} (Windsoglast) und Mindestanzahl der Dübel/m²**

Dübel nach Abschnitt 2.1.1.7 mit einem Tellerdurchmesser von mindestens 60 mm zur Befestigung von PF-Platten nach Abschnitt 2.1.1.2 (oberflächenbündige Montage)

Dämmstoff- dicke d [mm]	Charakteristische Zugtragfähigkeit des Dübels im Untergrund N_{Rk} [kN/Dübel]	charakteristische Windsoglasten w_{ek} [kN/m ²]						
		-0,6	-0,8	-1,2	-1,6	-1,8	-2,0	-2,2
≥ 40	≥ 0,45	4	6	8	10	12	14	14
≥ 60*	≥ 0,45	4	6	8	10	12	14	14
	≥ 0,60	4	4	6	8	10	10	12
≥ 80**	≥ 0,90	4	4	4	6	6	-	-

* gilt auch ab einer Dämmstoffdicke ≥ 80 mm für den "SchraubDübel STR U 2G" oder "SchraubDübel S" jeweils in Verbindung mit dem Zusatzteller "VT 2G"

** gilt nur für den "SchraubDübel STR U 2G" oder "SchraubDübel S" jeweils in Verbindung mit dem Zusatzteller "VT 2G"

Abminderung der Wärmedämmung

Anlage 6

Die Wärmebrückenwirkung der Dübel ist wie folgt zu berücksichtigen:

$$U_c = U + \chi \cdot n \quad \text{in } W/(m^2 \cdot K)$$

Dabei ist:

- U_c korrigierter Wärmedurchgangskoeffizient des Bauteils
- U Wärmedurchgangskoeffizient des ungestörten Bauteils in $W/(m^2 \cdot K)$
- χ punktbezogener Wärmedurchgangskoeffizient eines Dübels in W/K
- n Dübelanzahl/ m^2 (Durchschnitt der Fassadenbereiche)

Eine Berücksichtigung der Wärmebrückenwirkung kann entfallen, sofern die maximale Dübelanzahl n pro m^2 Wandfläche (Durchschnitt der Fassadenbereiche) in Abhängigkeit von der Wärmeleitfähigkeit des Dämmstoffs, der Dämmstoffdicke und dem Wärmedurchgangskoeffizienten des Dübels den Festlegungen der Tabellen 1 bis 2 entspricht.

Eine Berücksichtigung kann ebenfalls entfallen, sofern im Einzelfall nachgewiesen ist, dass die Erhöhung des Wärmedurchgangskoeffizienten des ungestörten Bauteils durch die Wärmebrückenwirkung der Dübel 3 % nicht überschreitet.

Tabelle 1: Anzahl der Dübel pro m^2 bis zu der eine Berücksichtigung im U-Wert nicht erforderlich ist bei einem Bemessungswert der Wärmeleitfähigkeit des Dämmstoffs von $\lambda_B = 0,025$ $W/(m \cdot K)$

Anzahl der Dübel pro m^2 bis zu der eine Berücksichtigung im U-Wert nicht erforderlich ist			
χ in W/K	Dämmdicke in mm		
	$d \leq 50$	$50 < d \leq 100$	$100 < d \leq 140$
0,002	7	4	2
0,001	13	7	5

Tabelle 2: Anzahl der Dübel pro m^2 bis zu der eine Berücksichtigung im U-Wert nicht erforderlich ist bei einem Bemessungswert der Wärmeleitfähigkeit des Dämmstoffs von $\lambda_B = 0,020$ $W/(m \cdot K)$

Anzahl der Dübel pro m^2 bis zu der eine Berücksichtigung im U-Wert nicht erforderlich ist			
χ in W/K	Dämmdicke in mm		
	$d \leq 50$	$50 < d \leq 100$	$100 < d \leq 140$
0,002	5	3	2
0,001	11	6	4

Die Anzahl der Dübel ist durch die Interpolation der Bemessungswerte der Wärmeleitfähigkeit nach der Tabelle, Abschnitt 2.1.2.3 zu ermitteln.

Erklärung für die Bauart "WDVS"

Anlage 7

Dieser Nachweis ist eine Übereinstimmungsbestätigung im Sinne des § 16a(5) MBO.

Dieser Nachweis ist nach Fertigstellung des WDVS vom Unternehmer (Fachpersonal der ausführenden Firma*) auszufüllen und dem Bauherrn (Auftraggeber) zu übergeben. Als zusätzliche Information über die verarbeiteten Komponenten können zusätzlich zum Dämmstoff auch die von weiteren Komponenten der Beipackzettel/ Kennzeichnung diesem Nachweis beigelegt werden.

* Fachhandwerker/Fachunternehmer = Meisterbetriebe, die zur Ausführung von WDVS berechtigt sind und in Anlage A der Handwerksrolle eingetragen sind oder gleichwertig.

Postanschrift des Gebäudes:

Straße/Hausnummer: _____ PLZ/Ort: _____

Beschreibung des verarbeiteten WDVS:

Nummer der allgemeinen bauaufsichtlichen Zulassung/allgemeinen Bauartgenehmigung:

Z-33.43- _____ vom _____

Handelsname des WDVS: _____

Verarbeitete WDVS-Komponenten: (siehe Kennzeichnung)

➤ **Klebemörtel/Klebschaum:** Handelsname _____

➤ **Dämmstoff:**

Dämmstoff nach Abschnitt 2.1.1.2

Der Beipackzettel/Kennzeichnung des Dämmstoffs ist diesem Nachweis beizufügen.

- Handelsname: _____

- Nenndicke: _____

➤ **Bewehrung:** Handelsname / Flächengewicht _____

➤ **Unterputz:** Handelsname / mittlere Dicke _____

➤ ggf. **Haftvermittler:** Handelsname / Auftragsmenge _____

➤ **Schlussbeschichtung:** Handelsname / Korngröße bzw. mittlere Dicke _____

➤ **Dübel:** Handelsname / Anzahl je m² _____

➤ **Brandverhalten des WDVS:** (siehe Abschnitt 3.1.4 der o.g. Zulassung des WDVS)

schwerentflammbar normalentflammbar

Postanschrift der ausführenden Firma:

Firma: _____ Straße/Hausnummer: _____

PLZ/Ort: _____ Staat: _____

Wir erklären hiermit, dass wir das oben beschriebene WDVS gemäß den Bestimmungen der o. g. allgemeinen bauaufsichtlichen Zulassung/allgemeinen Bauartgenehmigung und ggf. den Verarbeitungshinweisen des Antragstellers eingebaut haben.

Datum/Unterschrift: _____