

**Allgemeine  
bauaufsichtliche  
Zulassung/  
Allgemeine  
Bauartgenehmigung**

Eine vom Bund und den Ländern gemeinsam  
getragene Anstalt des öffentlichen Rechts

**Zulassungs- und Genehmigungsstelle  
für Bauprodukte und Bauarten**

Datum:

07.06.2023

Geschäftszeichen:

II 19-1.33.47-1171/12

**Nummer:**

**Z-33.47-1171**

**Geltungsdauer**

vom: **7. Juni 2023**

bis: **22. Januar 2027**

**Antragsteller:**

**Sievert Baustoffe SE & Co. KG**

Mühlenschweg 6

49090 Osnabrück

**Gegenstand dieses Bescheides:**

**Wärmedämm-Verbundsysteme mit Holzfaserdämmplatten zur Anwendung auf Außenwänden in  
Holzbauart**

**"akurit System WF HM st"**

**"akurit System WF HM gu"**

Der oben genannte Regelungsgegenstand wird hiermit allgemein bauaufsichtlich  
zugelassen/genehmigt.

Dieser Bescheid umfasst 16 Seiten und vier Anlagen mit sechs Seiten.

DIBt

## I ALLGEMEINE BESTIMMUNGEN

- 1 Mit diesem Bescheid ist die Verwendbarkeit bzw. Anwendbarkeit des Regelungsgegenstandes im Sinne der Landesbauordnungen nachgewiesen.
- 2 Dieser Bescheid ersetzt nicht die für die Durchführung von Bauvorhaben gesetzlich vorgeschriebenen Genehmigungen, Zustimmungen und Bescheinigungen.
- 3 Dieser Bescheid wird unbeschadet der Rechte Dritter, insbesondere privater Schutzrechte, erteilt.
- 4 Dem Verwender bzw. Anwender des Regelungsgegenstandes sind, unbeschadet weitergehender Regelungen in den "Besonderen Bestimmungen", Kopien dieses Bescheides zur Verfügung zu stellen. Zudem ist der Verwender bzw. Anwender des Regelungsgegenstandes darauf hinzuweisen, dass dieser Bescheid an der Verwendungs- bzw. Anwendungsstelle vorliegen muss. Auf Anforderung sind den beteiligten Behörden ebenfalls Kopien zur Verfügung zu stellen.
- 5 Dieser Bescheid darf nur vollständig vervielfältigt werden. Eine auszugsweise Veröffentlichung bedarf der Zustimmung des Deutschen Instituts für Bautechnik. Texte und Zeichnungen von Werbeschriften dürfen diesem Bescheid nicht widersprechen, Übersetzungen müssen den Hinweis "Vom Deutschen Institut für Bautechnik nicht geprüfte Übersetzung der deutschen Originalfassung" enthalten.
- 6 Dieser Bescheid wird widerruflich erteilt. Die Bestimmungen können nachträglich ergänzt und geändert werden, insbesondere, wenn neue technische Erkenntnisse dies erfordern.
- 7 Dieser Bescheid bezieht sich auf die von dem Antragsteller gemachten Angaben und vorgelegten Dokumente. Eine Änderung dieser Grundlagen wird von diesem Bescheid nicht erfasst und ist dem Deutschen Institut für Bautechnik unverzüglich offenzulegen.

## II BESONDERE BESTIMMUNGEN

### 1 Regelungsgegenstand und Verwendungs- bzw. Anwendungsbereich

Zulassungsgegenstand sind die Wärmedämm-Verbundsysteme (WDVS) mit den Handelsbezeichnungen "akurit System WF HM st" und "akurit System WF HM gu". Sie bestehen aus Platten aus Holzfaserdämmstoff (WF), die mit mechanischen Befestigungsmitteln auf Außenwänden in Holzbauart befestigt werden, einem mit Textilglas-Gittergewebe bewehrten Unterputz und einer Schlussbeschichtung. Ergänzend sind Haftvermittler sowie ggf. ein mit dem System abgestimmten Anstrich als Komponenten des WDVS möglich bzw. erforderlich.

Alle für das WDVS eines Bauvorhabens erforderlichen Komponenten sind vom Antragsteller dieser allgemeinen bauaufsichtlichen Zulassung zu liefern bzw. liefern zu lassen. Die Komponenten werden vom Antragsteller oder einem Lieferanten werksmäßig hergestellt.

Der Zulassungsgegenstand darf auf Außenwänden in Holzbauart verwendet werden.

Genehmigungsgegenstand ist die Bauart des WDVS mit den Bestimmungen, wie es im Werk (z. B. Fertighausbetrieb) oder auf der Baustelle aus diesen genannten Komponenten herzustellen ist.

Die Bauart darf nur direkt auf die tragende Holzkonstruktion von Außenwänden in Holzbauart oder direkt auf

- a. Massivholz-Außenwandbauteilen aus "LINGOTREND-Elementen" nach allgemeiner bauaufsichtlicher Zulassung/allgemeiner Bauartgenehmigung Nr. Z-9.1-555
- b. Holzwerkstoff-Außenwandbauteilen aus "SWISS KRONO Magnum Board" Elementen nach Europäischer Technischer Bewertung ETA-13/0784
- c. Massivholzplatten (Drei- und Fünfschichtplatten aus Nadelholz) nach DIN EN 13986<sup>1</sup> - Typ SWP/2 oder SWP/3
- d. Brettstapelelementen nach allgemeiner bauaufsichtlicher Zulassung oder Europäischer Technischer Bewertung
- e. Brettsperrholz nach allgemeiner bauaufsichtlicher Zulassung oder Europäischer Technischer Bewertung
- f. Brettschichtholz- und Balkenschichtholzelemente nach DIN EN 14080<sup>2</sup>
- g. Furnierschichtholz "STEICO LVL X" nach allgemeiner Bauartgenehmigung Nr. Z-9.1-842 mit einer Dicke > 30 mm

aufgebracht werden.

Zusätzlich darf das WDVS auf folgenden Plattenwerkstoffen aufgebracht werden:

- h. Organischgebundene Holzwerkstoffplatten nach DIN EN 13986 und DIN 20000-1<sup>3</sup> (Spanplatten nach DIN EN 312<sup>4</sup> – Typ P5 oder P7, Sperrholzplatten nach DIN EN 636<sup>5</sup> – Typ EN 636-2 oder EN 636-3, OSB-Platten nach DIN EN 300<sup>6</sup> - Typ OSB/3 oder OSB/4),
- i. Furnierschichtholz "STEICO LVL X" nach allgemeiner Bauartgenehmigung Nr. Z-9.1-842 mit einer Dicke ≤ 30 mm,

1	DIN EN 13986:2015-06	Holzwerkstoffe zur Verwendung im Bauwesen – Eigenschaften, Bewertung der Konformität und Kennzeichnung
2	DIN EN 14080:2013-09	Holzbauwerke – Brettschichtholz und Balkenschichtholz - Anforderungen
3	DIN 20000-1:2017-06	Anwendung von Bauprodukten in Bauwerken – Teil 1: Holzwerkstoffe
4	DIN EN 312:2010-12	Spanplatten – Anforderungen
5	DIN EN 636:2015-05	Sperrholz – Anforderungen
6	DIN EN 300:2006-09	Platten aus langen, flachen, ausgerichteten Spänen (OSB) – Definitionen, Klassifizierung und Anforderungen

- j. Gipsfaserplatten nach DIN EN 15283-2<sup>7</sup> oder Europäischer Technischer Bewertung mit einer Dicke  $\geq 10$  mm,
- k. Zementgebundene Spanplatten DIN EN 13986 (DIN EN 634-2<sup>8</sup>),
- l. Platten aus Holzfaserdämmstoff nach DIN EN 13171<sup>9</sup> mit einer kurzzeitigen Wasseraufnahme von  $WS \leq 1,0$  und einer Dicke  $\leq 28$  mm,
- m. Bautechnische MDF – Holzfaserplatten nach DIN EN 622-5<sup>10</sup>, die für feuchte Anwendungszwecke geeignet sind (Typ MDF.HLS oder MDF.RWH),
- n. Gipsplatten mit den Eigenschaften E H2 oder F H2 nach DIN EN 520<sup>11</sup> und der zusätzlichen Kennzeichnung GKBI oder GKFI nach DIN 18180<sup>12</sup>

Die Dicke der Plattenwerkstoffe beträgt – sofern nicht anders angegeben – 12 mm bis 22 mm. Die Untergründe müssen für die Befestigung des WDVS mit Befestigungsmitteln unter Beachtung der erforderlichen Randabstände gemäß der bauaufsichtlich eingeführten Technischen Baubestimmungen für den Holzbau ausreichend bemessen sein.

Die Konstruktionshölzer, Außenwandbauteile und Plattenwerkstoffe müssen eine Holz- bzw. Plattenfeuchte  $\leq 20$  % aufweisen.

Das WDVS darf nur zur Wärmedämmung und als dauerhaft wirksamer Wetterschutz gemäß DIN 68800-2<sup>13</sup>, Abschnitt 5.2.1.2 f von Außenwänden in Holzbauart, die nach DIN EN 1995-1-1<sup>14</sup> in Verbindung mit DIN EN 1995-1-1/NA<sup>15</sup> bemessen und ausgeführt sind, verwendet werden.

Das WDVS ist ungeeignet Druckbeanspruchungen aus Verformungen der Unterkonstruktion aufzunehmen. Sofern diese nicht ausgeschlossen werden können, ist durch geeignete Maßnahmen (z. B. Dehnfugen) sicher zu stellen, dass diese aufgenommen werden können.

Das WDVS darf nicht zur Aufnahme und Weiterleitung von Lasten aus dem Gebäude sowie nicht zur Knick- oder Kippaussteifung von Rippen angesetzt werden.

7	DIN EN 15283-2:2009-12	Faserverstärkte Gipsplatten – Begriffe, Anforderungen und Prüfverfahren – Teil 2: Gipsfaserplatten
8	DIN EN 634-2:2007-05	Zementgebundene Spanplatten – Anforderungen – Teil 2: Anforderungen an Portlandzement (PZ) gebundene Spanplatten zur Verwendung im Trocken-, Feucht- und Außenbereich;
9	DIN EN 13171:2015-04	Wärmedämmstoffe für Gebäude – Werkmäßig hergestellte Produkte aus Holzfasern (WF) – Spezifikation
10	DIN EN 622-5:2006-09	Faserplatten – Anforderungen – Teil 5: Anforderungen an Platten nach dem Trockenverfahren (MDF)
11	DIN EN 520	Gipsplatten – Begriffe, Anforderungen und Prüfverfahren
12	DIN 18180	Gipsplatten – Arten und Anforderungen
13	DIN 68800-2:2012-02	Holzschutz – Teil 2: Vorbeugende bauliche Maßnahmen im Hochbau
14	DIN EN 1995-1-1:2010-12	Eurocode 5: Bemessung und Konstruktion von Holzbauten – Teil 1-1: Allgemeines – Allgemeine Regeln und Regelungen für den Hochbau
15	DIN EN 1995-1-1/NA:2013-08	Nationaler Anhang – Nationale festgelegte Parameter – Eurocode 5: Bemessung und Konstruktion von Holzbauten – Teil 1-1: Allgemeines – Allgemeine Regeln und Regelungen für den Hochbau

## 2 Bestimmungen für das Bauprodukt

### 2.1 Eigenschaften und Zusammensetzung

#### 2.1.1 Komponenten

##### 2.1.1.1 Dämmstoffe

Die Dämmplatten dürfen eine Nut- und Feder-Kantenprofilierung aufweisen. Die Holzfaser-Dämmplatten weisen neben den hinterlegten Angaben folgende Eigenschaften auf:

##### 2.1.1.1.1 Putzträger-Dämmplatten

	Eigenschaften	Dicke [mm]	maximales Plattenformat [mm x mm]
a	STEICOProtect H	40 – 100	1250 x 3000
b	STEICOProtect M	60 – 160	1250 x 3000
c	STEICOProtect L dry/ akurit ST-WF-039-PT	100 – 240	1250 x 3000
d	STEICOProtect M dry	60 – 160	1250 x 3000
		60 – 200	1325 x 600
e	STEICOProtect H dry	40 – 160	1250 x 3000
		40 – 200	1325 x 600
f	STEICODuo dry	40 – 160	1250 x 3000
		40 – 200	1325 x 600
g	STEICODuo	40 – 100	1250 x 3000
h	GUTEX Thermowall-gf/ akurit GU-WF-045-PT-U	40 – 160	1250 x 3000
i	GUTEX Thermowall-Durio/ akurit GW-WF-042-PT-U-durio	70	1250 x 3000
j	GUTEX Thermowall/ akurit GU-WF-042-PT-U	60 – 160	1250 x 3000

##### 2.1.1.1.2 Wärmedämmplatte

Bezeichnung	Eigenschaft	Dicke d [mm]
GUTEX Themosafe-homogen/ akurit GU-WF-040-PT-U		40 – 200

#### 2.1.1.2. Befestigungsmittel

Zur Befestigung der Dämmplatten am Untergrund müssen als Befestigungsmittel verwendet werden:

- a) Schraubbefestiger "akurit STR H Schraubbefestiger"
- b) Schraubbefestiger "akurit HFS Schraubbefestiger"
- c) Klammern nach DIN EN 14592<sup>16</sup> aus nichtrostendem Stahl oder aus einem hinsichtlich des Korrosionsverhaltens gleichwertigen Stahl. Es muss  $d_n \geq 1,8$  mm,  $b_R \geq 27,0$  mm und  $l_n \geq 75$  mm sein (Breitrückenklammer).

#### 2.1.1.3. Bewehrungen

Als Bewehrungen müssen die beschichteten Textilglas-Gittergewebe "akurit GF Armierungsgewebe fein" oder "akurit GM Armierungsgewebe mittel" verwendet werden.

#### 2.1.1.4. Unterputz

Als Unterputz muss das Produkt "akurit SK leicht Spachtel- und Klebemörtel" verwendet werden.

#### 2.1.1.5. Haftvermittler

Als Haftvermittler zwischen Unterputz und Schlussbeschichtung dürfen die Produkte "akurit GPG Putzgrund", "akurit GMG Mineralgrund" oder "akurit GQS Quarzsperrgrund" verwendet werden.

#### 2.1.1.6. Schlussbeschichtungen

Als Schlussbeschichtungen (Oberputze) müssen die in den Anlagen 2.1 und 2.2 aufgeführten Produkte verwendet werden.

#### 2.1.1.7. Anstrich

Als Anstrich auf den Oberputzen "akurit VARIOSTAR Strukturputz", "akurit RP Rustikalputz", "akurit MR Münchener Rauputz" oder "akurit SP Scheibenputz" muss das Produkt "akurit FSH Silikonharzfinish" verwendet werden. Als Anstrich auf den Oberputzen "akurit... HYDROCON..." muss das Produkt "akurit FHC Hydrocon Silikatfinish" verwendet werden. Als Anstrich auf dem Oberputz "akurit PSH Silikonharzputz" darf das Produkt "akurit FSH Silikonharzfinish" verwendet werden.

#### 2.1.1.8. Zubehörteile

Es dürfen normalentflammbare Zubehörteile wie z. B. Sockel-, Kanten- und Fugenprofile verwendet werden, deren maximale Länge 3 m nicht überschreitet.

Die eingesetzten Zubehörteile müssen mit dem verwendeten Putzsystem materialverträglich sein.

#### 2.1.2. Wärmedämm-Verbundsystem (WDVS)

Der Aufbau des WDVS entspricht Anlage 1.1 bzw. 1.2. Die möglichen Systemkombinationen einschließlich der zulässigen Dicken bzw. Auftragsmengen der Putzkomponenten nach den Abschnitten 2.1.1.4 bis 2.1.1.7 sind den Anlagen 2.1 bis 2.2 zu entnehmen.

##### 2.1.2.1. Standsicherheit des WDVS

Das WDVS trägt charakteristische Einwirkungen aus Wind bis  $w_{ek} = -1,60$  kN/m<sup>2</sup> gemäß Abschnitt 3.2.3.2 Tabelle 1 bzw. 3.2.3.3 Tabelle 2 in Abhängigkeit der verwendeten Dämmstoff-Befestigungsmittel-Kombination für den in Abschnitt 1 dieses Bescheides genannten Anwendungsbereich ab, sofern die Ausführung gemäß Abschnitt 3.2. erfolgt.

##### 2.1.2.2. Brandverhalten des WDVS

Das WDVS erfüllt die Anforderungen an das Brandverhalten von Baustoffen der Baustoffklasse B2 nach DIN 4102-1<sup>17</sup>, Abschnitt 6.2.

<sup>16</sup> DIN EN 14592:2008+A1:2012 Holzbauwerke – Stifförmige Verbindungsmittel – Anforderungen

<sup>17</sup> DIN 4102-1:1998-05 Brandverhalten von Baustoffen und Bauteilen – Teil 1: Baustoffe; Begriffe, Anforderungen und Prüfungen

Der Nachweis des Feuerwiderstandes von Außenwänden unter Berücksichtigung des WDVS ist nicht Gegenstand dieses Bescheides. Die Erfüllung der Anforderungen an den Feuerwiderstand der raumabschließenden Außenwand gemäß der jeweiligen Landesbauordnung wird vorausgesetzt.

### 2.1.2.3 Wärme- und Feuchteschutz des WDVS

Für den rechnerischen Nachweis des Wärmeschutzes des WDVS ist in Abhängigkeit des verwendeten Dämmstoffs folgender Bemessungswert der Wärmeleitfähigkeit  $\lambda_B$  anzusetzen:

Bezeichnung Dämmstoff	Bemessungswert $\lambda_B$ in [W / (m·K)]
STEICOp Protect L dry/ akurit ST-WF-039-PT-U	0,039
STEICOp Protect M dry	0,042
STEICOp Protect H dry	0,045
STEICOp Protect H	0,050
STEICOp Protect M	0,048
STEICODuo	0,050
STEICODuo dry	0,045
GUTEX Thermowall-gf/ akurit GU-WF-045-PT-U	0,045
GUTEX Thermowall-Durio/ akurit GU-WF-042-PT-U-durio	0,042
GUTEX Thermowall/ akurit GU-WF-042-PT-U	0,042
GUTEX Themosafe-homogen/ akurit GU-WF-040-PT-U	0,040

Für den Feuchteschutz sind die  $w$ - und  $s_d$ -Werte für die Unterputze und Schlussbeschichtungen ggf. mit den Haftvermittlern und/oder Anstrichen gemäß Anlage 3 dieses Bescheides zu berücksichtigen.

## 2.2 Herstellung, Verpackung, Transport, Lagerung und Kennzeichnung

### 2.2.1 Herstellung

Die Komponenten nach Abschnitt 2.1.1 sind werksseitig herzustellen. Die Herstellung des WDVS aus den Komponenten erfolgt im Werk (z. B. Fertighausbetrieb) oder auf der Baustelle.

### 2.2.2 Verpackung, Transport, Lagerung

Die Komponenten müssen nach den Angaben des Antragstellers gelagert und vor Beschädigung geschützt werden.

### 2.2.3 Kennzeichnung

Die Kennzeichnung des Bauproduktes nach Abschnitt 2.1.2 mit den Übereinstimmungszeichen (Ü-Zeichen) ist gemäß des § 21 (4) der MBO entsprechenden landesrechtlichen Regelung sowie der einschlägigen landesrechtlichen Übereinstimmungsverordnung abzugeben. Die Kennzeichnung darf nur erfolgen, wenn die Voraussetzungen nach Abschnitt 2.3 erfüllt sind.

Es sind außerdem anzugeben:

- Handelsnamen des WDVS und die zum Einsatz kommenden Komponenten
- Lagerungsbedingungen

Auf der Verpackung oder dem Beipackzettel/Lieferschein der einzelnen Komponenten des WDVS ist die jeweilige Handelsbezeichnung anzugeben.

## **2.3 Übereinstimmungsbestätigung**

### **2.3.1 Übereinstimmungsbestätigung durch Übereinstimmungszertifikat**

Die Bestätigung der Übereinstimmung der werkseigenen Produktionskontrolle der Komponenten der WDVS mit den Bestimmungen der von dem Bescheid erfassten allgemeinen bauaufsichtlichen Zulassung muss für jedes Herstellwerk mit einer Übereinstimmungserklärung des Herstellers auf der Grundlage der werkseigenen Produktionskontrolle und eines Übereinstimmungszertifikates einer Zertifizierungsstelle sowie einer regelmäßigen Fremdüberwachung durch eine anerkannte Überwachungsstelle nach Maßgabe der folgenden Bestimmungen erfolgen.

Für die Erteilung des Übereinstimmungszertifikats und die Fremdüberwachung einschließlich der dabei durchzuführenden Produktprüfungen hat der Antragsteller eine hierfür anerkannte Zertifizierungsstelle sowie eine hierfür anerkannte Überwachungsstelle einzuschalten.

Die Übereinstimmungserklärung hat der Antragsteller durch Kennzeichnung des Bauprodukts mit dem Übereinstimmungszeichen (Ü-Zeichen) unter Hinweis auf den Verwendungszweck abzugeben.

Dem Deutschen Institut für Bautechnik ist von der Zertifizierungsstelle eine Kopie des von ihr erteilten Übereinstimmungszertifikats zur Kenntnis zu geben.

### **2.3.2 Werkseigene Produktionskontrolle**

In jedem Herstellwerk ist eine werkseigene Produktionskontrolle einzurichten und durchzuführen. Unter werkseigener Produktionskontrolle wird die vom Hersteller bzw. Lieferanten vorzunehmende kontinuierliche Überwachung der Produktion verstanden, mit der dieser sicherstellt, dass die von ihm hergestellten Komponenten den Bestimmungen der von diesem Bescheid erfassten allgemeinen bauaufsichtlichen Zulassung entsprechen.

Im Rahmen der werkseigenen Produktionskontrolle sind die Prüfungen, Kontrollen und Auswertungen durchzuführen, die im beim Deutschen Institut für Bautechnik hinterlegten Prüf- und Überwachungsplan<sup>18</sup> enthalten und die somit Bestandteil der in diesem Bescheid geregelten allgemeinen bauaufsichtlichen Zulassung sind.

Die Ergebnisse der werkseigenen Produktionskontrolle sind aufzuzeichnen und auszuwerten. Die Aufzeichnungen müssen mindestens folgende Angaben enthalten:

- Handelsnamen des Bauproduktes und der Komponente bzw. des Ausgangsmaterials und der Bestandteile
- Art der Kontrolle oder Prüfung
- Datum der Herstellung und der Prüfung des Bauprodukts und der Komponente bzw. des Ausgangsmaterials oder der Bestandteile
- Ergebnis der Kontrollen und Prüfungen und, soweit zutreffend, Vergleich mit den Anforderungen
- Unterschrift des für die werkseigene Produktionskontrolle Verantwortlichen

Die Aufzeichnungen sind mindestens fünf Jahre aufzubewahren und der für die Fremdüberwachung eingeschalteten Überwachungsstelle vorzulegen. Sie sind dem Deutschen Institut für Bautechnik und der zuständigen obersten Bauaufsichtsbehörde auf Verlangen vorzulegen.

<sup>18</sup>

Der Prüf- und Überwachungsplan ist ein vertraulicher Bestandteil der in diesem Bescheid geregelten allgemeinen bauaufsichtlichen Zulassung, der vollständig in der jeweils gültigen Fassung der für die Fremdüberwachung eingeschalteten zugelassenen Stelle, sowie ggf. auszugsweise dem Hersteller und Lieferanten vom Antragsteller zur Verfügung gestellt wird.



Bei ungenügendem Prüfergebnis sind vom Hersteller bzw. Lieferanten unverzüglich die erforderlichen Maßnahmen zur Abstellung des Mangels zu treffen. Komponenten, die den Anforderungen nicht entsprechen, sind so zu handhaben, dass Verwechslungen mit übereinstimmenden ausgeschlossen werden. Nach Abstellung des Mangels ist – soweit technisch möglich und zum Nachweis der Mängelbeseitigung erforderlich – die betreffende Prüfung unverzüglich zu wiederholen.

### **2.3.3 Fremdüberwachung**

In jedem Herstellwerk sind das Werk und die werkseigene Produktionskontrolle durch eine Fremdüberwachung regelmäßig zu überprüfen, mindestens jedoch zweimal jährlich.

Im Rahmen der Fremdüberwachung ist eine Erstprüfung durchzuführen, sind Proben nach dem Prüfplan zu entnehmen und zu prüfen. Die Probenahme und Prüfungen obliegen jeweils der anerkannten Überwachungsstelle. Es sind mindestens die Prüfungen, Kontrollen und Auswertungen durchzuführen, die im beim Deutschen Institut für Bautechnik hinterlegten Prüf- und Überwachungsplan<sup>19</sup> enthalten und die somit Bestandteil der von diesem Bescheid erfassten allgemeinen bauaufsichtlichen Zulassung sind.

Die Ergebnisse der Zertifizierung und Fremdüberwachung sind mindestens fünf Jahre aufzubewahren. Sie sind von der Zertifizierungsstelle bzw. der Überwachungsstelle dem Deutschen Institut für Bautechnik und der zuständigen obersten Bauaufsichtsbehörde auf Verlangen vorzulegen.

## **3 Bestimmungen für Planung, Bemessung und Ausführung**

### **3.1 Planung und Bemessung**

#### **3.1.1 Standsicherheit**

##### **3.1.1.1 Nachweisführung**

Der Nachweis der Standsicherheit des Genehmigungsgegenstandes der Bauart WDVS ist auf der Grundlage der charakteristischen Einwirkung aus Wind im Abschnitt 2.1.2.1 erbracht.

Der Nachweis des Abtrags der Lasten aus Eigengewicht und hygrothermischen Einwirkungen ist für das im Abschnitt 2.1.2 genannte WDVS bei einer Verarbeitung gemäß Abschnitt 3.2 erbracht.

Für die Mindestanzahl und Anordnung der Befestigungsmittel nach Abschnitt 2.1.1.2 gilt Abschnitt 3.2.3.

##### **3.1.1.2 Fugenüberbrückung**

Das WDVS darf nicht zur Überbrückung von Dehnungsfugen in den Außenwandflächen angewendet werden.

##### **3.1.2 Wärmeschutz und klimabedingter Feuchteschutz**

Bei Einhaltung der nachfolgenden Bestimmungen dürfen die im Abschnitt 1 genannten Außenwände der Gebrauchsklasse 0 (GK 0) nach DIN 68800-1<sup>19</sup> zugeordnet werden.

Es ist ein rechnerischer Nachweis des Wärmeschutzes für die Bauart WDVS zu führen. Für die dabei anzusetzenden Bemessungswerte des Dämmstoffs gelten die Bestimmungen des Abschnitts 2.1.2.3. Das Putzsystem darf vernachlässigt werden.

Die Minderung der Wärmedämmung durch die Wärmebrückenwirkung bei Befestigungsmitteln muss dabei gemäß DIN EN ISO 6946 nicht berücksichtigt werden, wenn die Vergrößerung des Wärmedurchgangskoeffizienten nicht mehr als 3 % beträgt.

Für den Nachweis des klimabedingten Feuchteschutzes gilt DIN 4108-3. Für das WDVS sind die Angaben im Abschnitt 2.1.2.3 zu berücksichtigen.

<sup>19</sup> DIN 68800-1:2011-10 Holzschutz – Teil 1: Allgemeines

Bei bestimmten Wettersituationen und abhängig von der Wärmedämmung der tragenden Wandkonstruktion können sich die Befestigungselemente an der Putzoberfläche durch Unterschiede in der Tauwasser- oder Reifbildung gegenüber der ungestörten Wand vorübergehend abzeichnen.

Bei Detailplanungen sowie bei der Ausführung von Anschlüssen und Durchdringungen des WDVS ist auf die Verminderung von Wärmebrücken zu achten.

### **3.1.3 Brandschutz**

Die WDVS sind dort anwendbar, wo die bauaufsichtliche Anforderung "normalentflammbar" für die Außenwandbekleidungen besteht.

Der Nachweis des Brandverhaltens der WDVS gilt nur für die Feuerbeanspruchung von der Putzseite her.

## **3.2 Ausführung**

### **3.2.1 Anforderungen an den Antragsteller und die ausführende Firma**

#### **- Antragsteller**

Der Antragsteller ist verpflichtet, die Besonderen Bestimmungen dieses Bescheides und alle Informationen über erforderliche weitere Einzelheiten zur einwandfreien Ausführung der Bauart den mit Planung, Bemessung und Ausführung des WDVS betrauten Personen zur Verfügung zu stellen.

#### **- Ausführende Firma (Unternehmer)**

Das Fachpersonal der ausführenden Firma hat sich über die Besonderen Bestimmungen dieses Bescheides sowie über alle für eine einwandfreie Ausführung der Bauart erforderlichen weiteren Einzelheiten beim Antragsteller zu informieren.

Die ausführende Firma hat gemäß Anlage 4 die Übereinstimmung der Bauart WDVS mit der in diesem Bescheid geregelten allgemeinen Bauartgenehmigung zu erklären. Diese Erklärung ist dem Bauherrn zu überreichen.

### **3.2.2 Allgemeines**

Für das WDVS dürfen nur die im Abschnitt 2.1.1 und Anlage 2.1 und 2.2 genannten Komponenten und deren Kombination gemäß den folgenden Bestimmungen sowie unter Berücksichtigung der Vorgaben aus Planung und Bemessung (s. Abschnitt 3.1) angewendet und ausgeführt werden.

Bei der Verarbeitung und Erhärtung dürfen keine Temperaturen unter +5 °C auftreten, die Verarbeitungsrichtlinien des Antragstellers sind zu beachten.

### **3.2.3 Anbringen der Dämmplatten**

#### **3.2.3.1 Allgemeines**

Beschädigte Dämmplatten dürfen nicht eingebaut werden.

Die Dämmplatten sind durch geeignete Maßnahmen vor Feuchtigkeitsaufnahme zu schützen, insbesondere bei Lagerung auf der Baustelle und vor dem Aufbringen des Putzsystems.

Nasse, verschmutzte oder beschädigte Dämmplatten dürfen nicht eingebaut werden.

Die Dämmplatten müssen mit Befestigungsmitteln nach Abschnitt 2.1.1.2 auf den unter Abschnitt 1 genannten Untergründen befestigt werden. Sofern im Folgenden nichts anderes bestimmt wird, gelten die Bestimmungen der bauaufsichtlich eingeführten Technischen Baubestimmungen.

Die Dämmplatten sind passgenau im Verband zu befestigen. Zwischen den Platten dürfen keine offenen Fugen vorhanden sein. Unvermeidbare Fehlstellen und Spalten müssen mit gleichwertigen Dämmstoffen geschlossen werden. Das Schließen von Fehlstellen und Spalten bis maximal 5 mm Breite mit normalentflammbarem Fugenschäum<sup>20</sup> oder bei "STEICO..." Dämmplatten gemäß Anlage 2.1 mit "STEICOMulti fill Fugendicht" ist zulässig.

In bauphysikalisch kritischen Bereichen, z. B. Öffnungsecken, dürfen keine vertikalen Plattenstöße (Kreuzfugen) auftreten. Die Detailvorgaben des Systemherstellers sind zu beachten.

In Bereichen von Fensterlaibungen dürfen die angegebenen Dämmstoffdicken unterschritten werden.

### **3.2.3.2 Einlagige Plattenverlegung**

#### **3.2.3.2.1 Holzrahmen mit oder ohne Bekleidung / Beplankung**

Es dürfen nur Dämmplatten nach Abschnitt 2.1.1.1.1 zum Einsatz kommen.

Schwebende Dämmplattenstöße dürfen nur mit Platten, die eine Nut- und Feder-Kantenprofilierung haben, ausgeführt werden.

Alle Dämmplatten nach Abschnitt 2.1.1.1.1 mit Ausnahme der Dämmplatten nach 2.1.1.1.1 c) dürfen sowohl auf Beplankungen oder Bekleidungen aus Plattenwerkstoffen als auch auf tragenden Holzkonstruktionen von Außenwänden in Holzbauart angewendet werden. Dabei sind die Dämmplatten immer auf den Rippen bzw. Ständern zu befestigen; d. h., das Befestigungsmittel muss durch die Bekleidung oder Beplankung gesetzt werden. Dämmplatten nach Abschnitt 2.1.1.1.1 c) dürfen nur auf Beplankungen oder Bekleidungen aus Plattenwerkstoffen angewendet werden. Dabei sind die Dämmplatten immer auf den Rippen bzw. Ständern zu befestigen; d. h., das Befestigungsmittel muss durch die Bekleidung oder Beplankung gesetzt werden.

Die Mindestanzahl der erforderlichen Befestigungsmittel und die vertikal zulässigen Höchstabstände gemäß Abschnitt 3.2.3.2.2, Tabelle 1 sind zu beachten. Weiterhin ist zu berücksichtigen, dass jede Dämmplatte auf mindestens zwei Rippen mit mindestens 3 Befestigungsmitteln je Rippe zu befestigen ist.

#### **3.2.3.2.2 Massive Holzuntergründe**

Es dürfen alle Dämmplatten nach Abschnitt 2.1.1.1.1 zum Einsatz kommen.

Bei der Befestigung der Dämmplatten auf massiven Holzschalungen, auf Außenwandbauteilen aus LIGNOTREND-Elementen oder SWISS KRONO Magnum-Board Elementen, aus Massivholzplatten, Brettschichtholzelemente, Brettsperrholz oder aus Brettstapelelementen gelten die in Tabelle 1 angegebenen Mindestanzahlen der Befestigungsmittel, wobei auf ein gleichmäßiges Schema der Befestigungsmittel, den vertikal zulässigen Höchstabstand und auf eine ausreichende Befestigung mindestens der vertikalen Plattenränder zu achten ist.

<sup>20</sup> Es muss ein bauaufsichtlicher Verwendbarkeitsnachweis des Fugenschaums zwischen massiv mineralischen oder metallischen Baustoffen vorliegen.

Tabelle 1: Mindestanzahl der Befestigungsmittel je m<sup>2</sup> und maximal zulässiger vertikaler Abstand der Befestigungsmittel untereinander für einen Ständerabstand von 62,5 cm und auf massiven Holzuntergründen

Mindestanzahl/m <sup>2</sup>	Charakteristische Einwirkung aus Wind $w_{ek}$ bis [kN/m <sup>2</sup> ]			zulässiger vertikaler Höchstabstand der Befestigungsmittel
	- 0,55	- 1,00	- 1,60	
<b>Schraubbefestiger "akurit STR H Schraubbefestiger"</b>				
STEICO protect H <sup>a)</sup> und M <sup>a)</sup>	4		6	
STEICO duo <sup>a)</sup>	4		6	
STEICOprotect L dry <sup>a)</sup> akurit ST-WF-039-PT-U <sup>a)</sup>	5	6	8	
STEICOprotect M dry <sup>a)</sup>	4	4	6	
STEICOprotect H dry <sup>a)</sup>	4	4	6	
GUTEX Thermowall-gf/ akurit GU-WF-45-PT-U	6		10	
GUTEX Thermowall-Durio/ akurit GU-WF-042-PT-U- durio	6		10	
GUTEX Thermowall/ akurit GU-WF-042-PT-U	6		10	
<b>Schraubbefestiger "akurit HFS Schraubbefestiger"</b>				
STEICOprotect M <sup>a)</sup>	5	6	9	
STEICOprotect H <sup>a)</sup> STEICO duo <sup>a)</sup>	5	6	8	
STEICOprotect L dry <sup>a)/e)</sup> akurit ST-WF-039-PT-U <sup>a)/e)</sup>	7	9	13	
STEICOprotect M dry <sup>a)/e)</sup>	6	8	12	
STEICOprotect H dry <sup>a)</sup>	5	6	8	
<b>Klammern (Breitrückenklammern)</b>				
STEICO protect M <sup>b)</sup>	17		25	90 mm
STEICO protect H <sup>b)</sup>	12		16	150 mm
STEICO duo <sup>b)</sup>	12		16	150 mm
STEICOprotect L dry/ akurit ST-WF-039-PT <sup>c)</sup>	18	25	34	70 mm

Mindestanzahl/m <sup>2</sup>	Charakteristische Einwirkung aus Wind $w_{ek}$ bis [kN/m <sup>2</sup> ]			zulässiger vertikaler Höchstabstand der Befestigungsmittel
	- 0,55	- 1,00	- 1,60	
<b>Klammern (Breitrückenklammern)</b>				
STEICOprotect L dry <sup>d)</sup> akurit ST-WF-039-PT-U <sup>d)</sup>	25	38	55	70 mm
STEICOprotect M dry <sup>c)</sup>	10	15	20	90 mm
STEICOprotect M dry <sup>d)</sup>	15	22	33	90 mm
STEICOprotect H dry <sup>c)</sup>	6	8	10	150 mm
STEICOprotect H dry <sup>d)</sup>	7	10	14	150 mm
STEICO duo dry <sup>c)</sup>	6	8	10	150 mm
STEICO duo dry <sup>d)</sup>	7	10	14	150 mm
GUTEX Thermowall-gf/ akurit GU-WF-045-PT-U	16			150 mm
GUTEX Thermowall-Durio/ akurit GU-WF-042-PT-U- durio				150 mm
GUTEX Thermowall/ akurit GU-WF-042-PT-U- durio				150 mm
<p>a) Die Tellerbefestiger sind immer auf die Plattenfläche zu setzen (Abstand zum Plattenrand mindestens 150 mm). Ein Setzen auf die Plattenfuge – insbesondere auch bei Platten mit Nut- und Federausbildung – ist nicht zulässig.</p> <p>b) Bei Platten mit Stößen mit Nut und Feder ist eine mittige, einreihige Klammerbesfestigung über dem Stoßbereich hinweg nicht zulässig.</p> <p>c) Klammern sind immer auf die Plattenfläche zu setzen. Ein Setzen auf die Plattenfuge ist nicht zulässig.</p> <p>d) Bei stumpfen Plattenstößen ist eine mittige, einreihige Klammerbefestigung unter Beachtung der erforderlichen Abstände möglich. Ein Setzen auf die Plattenfuge ist zulässig.</p> <p>e) Die "akurit HFS Schraubbefestiger" dürfen bis zu einer maximalen Dämmstoffdicke von 160 mm angewendet werden.</p> <p>Die Einschraub- bzw. Einschlagtiefe in den Konstruktionshölzern bzw. in den zulässigen Außenwandteilen muss</p> <ul style="list-style-type: none"> <li>- bei dem Schraubfestiger "akurit STR H Schraubbefestiger" mindestens 25 mm und</li> <li>- bei den Klammern mindestens 30 mm betragen.</li> </ul> <p>Für die erforderlichen Randabstände gelten die Bestimmungen der bauaufsichtlich eingeführten Technischen Baubestimmungen</p>				

### 3.2.3.3 Zweilagige Dämmplattenverlegung

Bei der zweilagigen Verlegung sind für die erste, direkt am Untergrund anzubringende Lage die Dämmplatten "GUTEX Thermosafe-homogen" oder "akurit GU-WF-040-PT-U" nach Abschnitt 2.1.1.1.2 zu verwenden. Für die zweite Lage sind die Dämmplatten "GUTEX Thermowall" oder "akurit GU-WF-042-PT-U" nach Abschnitt 2.1.1.1.1 mit Nut- und Federprofilierung und einer Mindestdicke von 60 mm zu verwenden; sofern die Anwendung auf flächigen Holzuntergründen erfolgt, kann auf die Nut- und Federprofilierung verzichtet werden. Es dürfen Gesamtdämmstärken bis maximal 260 mm mit folgenden Dämmstoffkombinationen ausgeführt werden.

Dämmstoffkombination:

Gesamtdämmdicke [mm]	GUTEX Thermosafe-homogen/ akurit GU-WF-040-PT-U	GUTEX Thermowall / akurit GU-WF-042-PT-U
120	max. 60 mm	mind. 60 mm
140	max. 80 mm	mind. 60 mm
160	max. 100 mm	mind. 60 mm
180	max. 120 mm	mind. 60 mm
200	max. 140 mm	mind. 60 mm
220	max. 160 mm	mind. 60 mm
240	max. 180 mm	mind. 60 mm
260	max. 200 mm	mind. 60 mm

Für die Befestigung der zweiten Lage sind ausschließlich die Befestigungsmittel "akurit STR H Schraubbefestiger" zu verwenden. Die Befestiger sind immer in der Plattenfläche zu setzen, nicht auf die Fugen.

Das maximal zulässige Gesamtgewicht des WDVS (Dämmplatten einschließlich Putzsystem) ist 55 kg/m<sup>2</sup>; die maximal ausführbare zulässige Feldweite beträgt 10 m.

Die Dämmplatten sind bei Verwendung auf Beplankungen oder Bekleidungen aus Plattenwerkstoffen oder auf tragenden Holzkonstruktionen von Außenwänden in Holzbauart immer auf den Rippen bzw. Ständern zu befestigen; d. h., das Befestigungsmittel muss durch die Bekleidung oder Beplankung gesetzt werden. Die Dämmplatten jeder Lage sind jeweils auf den Konstruktionshölzern zu befestigen, wobei die Stöße der Lagen zueinander versetzt angeordnet werden müssen. Die erste Lage ist mit einer verringerten Anzahl an Befestigungsmitteln (mindestens 1 Holzschraube/Rippe und Platte oder 4 Breit Rückenklammern/Rippe und Platte) als in Tabelle 2 angegebenen an der Wand zu sichern. Die zweite Lage Dämmstoff ist mit der in Tabelle 2 angegebenen Anzahl an Befestigungsmitteln zu befestigen, wobei zu berücksichtigen ist, dass jede Dämmstoffplatte der 2. Lage auf mindestens zwei Rippen mit mindestens 3 Befestigungsmitteln je Rippe zu befestigen ist.

Bei der Befestigung der Dämmplatten auf massiven Holzschalungen, auf Außenwandbauteilen aus LIGNOTREND-Elementen oder SWISS KRONO Magnum Board Elementen, aus Massivholzplatten, Brettschichtholz- und Balkenschichtholzelementen, Brettsperrholz oder aus Brettstapelelementen gelten die in Tabelle 2 angegebenen Mindestanzahlen der Befestigungsmittel, wobei auf ein gleichmäßiges Schema der Befestigungsmittel, den vertikal zulässigen Höchstabstand und auf eine ausreichende Befestigung mindestens der vertikalen Plattenränder zu achten ist.

Auch hier ist für die erste Lage die Dämmplatte nach Abschnitt 2.1.1.1.2 zu verwenden. Die erste Lage darf mit einer verringerten Anzahl an Befestigungsmitteln (mindestens jedoch 4 Holzschraube/m<sup>2</sup> bzw. 8 Breit Rückenklammern/m<sup>2</sup>) als in Tabelle 2 angegebenen an der Wand gesichert werden. Die zweite Lage Dämmstoff ist mit der in Tabelle 2 angegebenen Anzahl an Befestigungsmitteln zu befestigen.

**Tabelle 2:** Mindestanzahl der Befestigungsmittel je m<sup>2</sup> für einen Ständerabstand von 62,5 cm bis 83,3 cm und auf massiven Holzuntergründen bei zweilagiger Dämmplattenverlegung

Mindestanzahl/m <sup>2</sup>	Charakteristische Einwirkung aus Wind $w_{ek}$ bis [kN/m <sup>2</sup> ]		
	- 0,77	- 1,00	- 1,60
akurit STR H Schraubbefestiger <sup>1</sup> bei zweilagiger Verlegung der GUTEX Thermowall oder akurit GU-WF-042-PT-U auf der GUTEX Thermosafe-homogen oder akurit GU-WF-040-PT-U	4	5	8
<p><sup>1</sup> Die Tellerbefestiger sind ausschließlich auf die Plattenfläche (mit einem Abstand zum Plattenrand von mindestens 150 mm) zu setzen. Ein Setzen auf die Plattenfuge - insbesondere auch bei Platten mit Nut- und Federausprägung - ist nicht zulässig.</p> <p>Die Einschraub- bzw. Einschlagtiefe in den Konstruktionshölzern bzw. in den zulässigen Außenwandteilen muss mindestens 25 mm betragen.</p> <p>Für die erforderlichen Randabstände gelten die bauaufsichtlich eingeführten Technischen Baubestimmungen für den Holzbau.</p>			

### 3.2.4 Ausführung des Unterputzes und des Putzsystems

Es ist ein Unterputz nach Abschnitt 2.1.1.4 in einer Dicke nach Anlage 2.1 bzw. 2.2 auf die Dämmplatten aufzubringen.

Das Bewehrungsgewebe ist in das äußere Drittel des Unterputzes einzuarbeiten. Stöße des Gewebes sind ca. 10 cm zu überlappen.

Vor Aufbringen der Schlussbeschichtung darf der ausgehärtete Unterputz mit einem passenden Haftvermittler nach Abschnitt 2.1.1.5 sowie Anlage 2.1 bzw. 2.2 bzw. 3 versehen werden.

Die Schlussbeschichtungen "akurit HCF HYDROCON Feinputz", "akurit HCS HYDROCON Scheibenputz" und "akurit HCR HYDRO-CON Rillenputz" nach Anlage 2.1 dürfen bei der Dämmplatte "STEICOprotect M dry" erst ab 100 mm Dämmstoffdicke und bei der Dämmplatte "STEICOprotect H dry" bzw. "STEICO duo dry" ab 80 mm Dämmstoffdicke eingesetzt werden.

Nach dem Erhärten des Unterputzes und gegebenenfalls des Haftvermittlers ist die Schlussbeschichtung nach den Vorgaben des Herstellers anzurühren und mit einer Schichtdicke nach Anlage 2.1 bzw. 2.2 aufzubringen.

Die Verträglichkeit des Haftvermittlers zwischen Unterputz und Schlussbeschichtung ist Anlage 2.1 bzw. 2.2 bzw. 3 zu entnehmen.

Zum Abschluss kann oder muss ein Anstrich unter Beachtung Anlage 2.1 oder 2.2 auf die Schlussbeschichtung aufgebracht werden.

### 3.2.5 Dehnungs- und Anschlussfugen

Bei der Überbrückung von Dehnungsfugen in Außenwandflächen sind die Vorgaben aus Planung und Bemessung zu beachten (siehe Abschnitt 3.1.1.2).

Dehnungsfugen zwischen Gebäudeteilen müssen mit Dehnungsprofilen im WDVS berücksichtigt werden.

Anschlussfugen an bestehende Bauteile sind schlagregensicher zu schließen.

### 3.2.6 Weitere Hinweise

Als unterer Abschluss des WDVS muss ein Sockelkantenprofil befestigt werden.

Die Anwendung des WDVS im Spritzwasserbereich ( $H \leq 300$  mm) bedarf besonderer Maßnahmen.

Schlagregenbeanspruchte Anschlüsse an Fensterbänken müssen und Anschlüsse an Fensterbänke ohne Beanspruchung durch Schlagregen sollten so ausgeführt werden, dass eine zweite wasserableitende Schicht/Dichtungsebene vorhanden ist, die nach außen entwässert. Zusätzlich müssen Fensterbänke schlagregensicher z. B. mit Hilfe von eingeputzten U-Profilen ohne Behinderung der Dehnung eingepasst werden. An punktförmigen Durchdringungen (z. B. Fallrohrbefestigungen oder Geländerbefestigungen) ist eine zweite wasserableitende Schicht nicht erforderlich. Die Anschlüsse sind jedoch dauerhaft (z. B. auch UV-beständig) und schlagregensicher einzudichten.

Der obere Abschluss des WDVS muss gegen Witterungseinflüsse abgedeckt werden.

Detailausbildungen an Durchdringungen, Kanten usw. sowie Anschlüsse an angrenzende Bauteile, wie Fenster, Türen usw., sind nach den Vorgaben des Antragstellers auszuführen, sofern nicht die Technische Dokumentation Ausführungsbeispiele enthält.

Grundlage für die Ausführung von Detailausbildungen ist die Technische Dokumentation des Antragstellers, soweit diese nicht im Widerspruch zu diesem Bescheid steht.

Abweichende Ausführungen des WDVS von den Vorgaben dieses Bescheides sind im Einzelfall zu beurteilen und bedürfen ggf. zusätzlicher Nachweise.

#### **4 Bestimmungen für Nutzung, Unterhalt und Wartung**

Das Putzsystem muss für die vollständige Erhaltung der Leistungseigenschaften des WDVS instandgehalten werden. Die Instandhaltung schließt mindestens ein:

- Sichtkontrolle des WDVS
- Reparaturen von unfallbedingten, örtlich begrenzten Beschädigungen
- die Instandhaltung mit Komponenten, die mit dem WDVS übereinstimmen (möglicherweise nach dem Abwaschen oder entsprechender Vorbereitung)

Erforderliche Reparaturen sind durchzuführen, sobald die Notwendigkeit erkannt worden ist.

Anja Rogsch  
Referatsleiterin

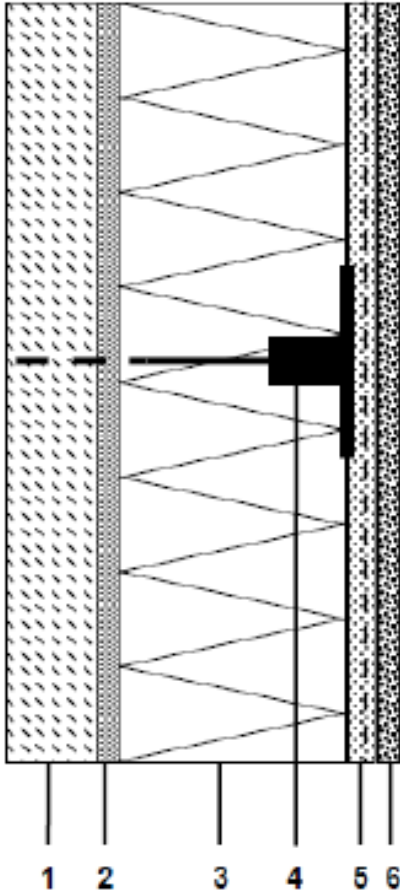
Beglaubigt  
Stiller



Wärmedämm-Verbundsysteme  
"akurit System WF HM st"

Anlage 1.1

Einbauzustand (einlagig)



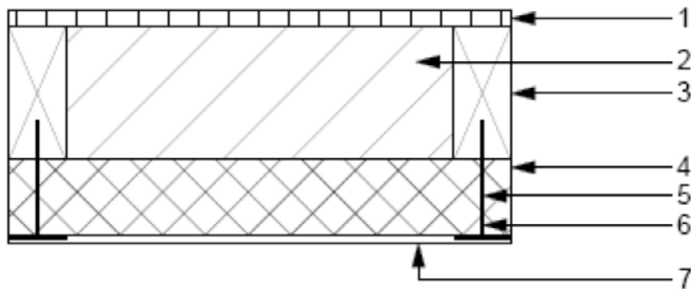
- 1 Holzuntergrund
- 2 ggf. Plattenwerkstoff
- 3 Dämmstoff
- 4 Schraubbefestiger oder Breitrückenklammer
- 5 Unterputz mit Bewehrung
- 6 Schlussbeschichtung ggf. mit Anstrich

Zeichnerische Darstellung des WDVS  
"akurit System WF HM gu"

Anlage 1.2

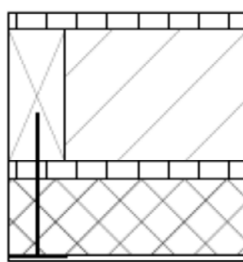
WDVS bei Anwendung auf Holzständerkonstruktionen

einlagig

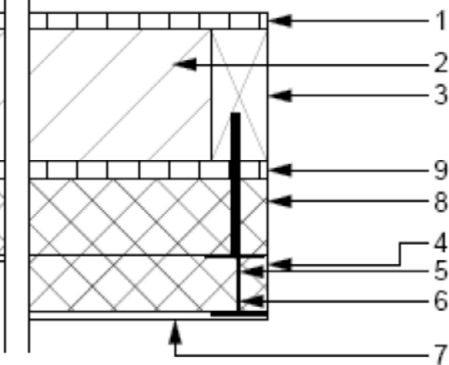


WDVS bei Anwendung auf Holzständerkonstruktionen mit Plattenwerkstoffen

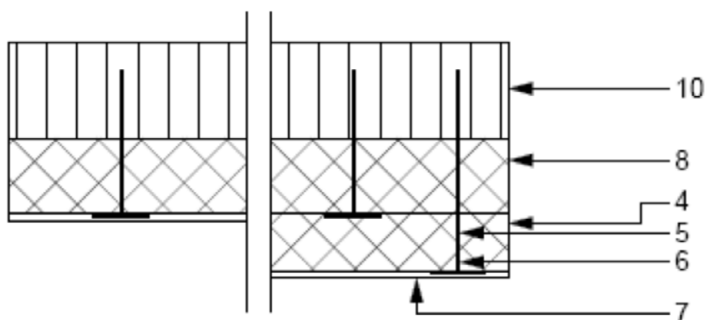
einlagig



zweilagig



WDVS bei Anwendung auf massiven Holzuntergründen



- 1 Innere Beplankung
- 2 Gefachdämmung
- 3 Holzrahmen
- 4 Dämmstoff
- 5 Schraubbefestiger
- 6 Breitrückensklammer aus Edelstahl
- 7 Putzsystem
- 8 GUTEX Thermosafe-homogen/ akurit GU-WF-040-PT-U
- 9 Äußere Beplankung
- 10 Massivholzelement

"akurit System WF HM st"

Anlage 2.1

Aufbau des WDVS

Schicht	Auftragsmenge (nass) [kg/m <sup>2</sup> ]	Dicke [mm]
<b>Dämmstoff:</b> befestigt mit Befestigungsmittel nach Abschnitt 2.1.1.2: Holzweichfaserplatten nach Abschnitt 2.1.1.1		
STEICO protect H	einlagig	40 – 100
STEICO duo	einlagig	40 – 100
STEICO protect M	einlagig	60 – 160
STEICO protect H dry	einlagig	40 – 160/ 200***
STEICO duo dry	einlagig	40 – 160/ 200***
STEICO protect M dry	einlagig	60 – 200
STEICO protect L dry/ akurit ST-WF-039-PT-U	einlagig	100 – 240
<b>Unterputz:</b> akurit SK leicht Spachtel- und Klebemörtel	6,4 – 9,0	5,0 – 7,0
<b>Bewehrungen:</b> akurit GF Armierungsgewebe fein	0,165	-
akurit GM Armierungsgewebe mittel	0,155	-
<b>Haftvermittler: (optional)</b> akurit GPG Putzgrund	0,3	-
akurit GMG Mineralgrund	0,3 – 0,4	-
akurit GQS Quarzsperrgrund	0,2 – 0,25	-
<b>Schlussbeschichtungen:</b> akurit VARIOSTAR Strukturputz*	2,5 – 5,0	2,0 – 3,0
akurit SP Scheibenputz*	2,5 – 7,0	2,0 – 5,0
akurit RP Rustikalputz*	2,5 – 7,0	2,0 – 5,0
akurit MR Münchner Rauputz*	2,5 – 7,0	2,0 – 5,0
akurit HCF HYDROCON Feinputz**	2,0 – 9,0	1,0 – 5,0
akurit HCS HYDROCON Scheibenputz**	3,0 – 7,0	2,0 – 4,0
akurit HCR HYDROCON Rillenputz**	3,0 – 7,0	2,0 – 4,0
akurit PSH Silikonharzputz K/R/MP	1,8 – 4,3	1,0 – 3,0
<b>Anstrich: (optional oder zwingend)</b> akurit FSH Silikonharzfinish	0,25 – 0,30 l/m <sup>2</sup>	-
akurit FHC Hydrocon Silikatfinish	0,25 – 0,30l/m <sup>2</sup>	-
* Bei diesen Oberputzen muss ein Anstrich mit dem "akurit FSH Silikonharzfinish" erfolgen.		
** Bei diesen Oberputzen muss ein Anstrich mit dem "akurit FHC Hydrocon Silikatfinish" erfolgen.		
*** nur bei kleinformatigen Dämmplatten (bis 1325 mm x 600 mm)		

Die Bestimmungen des Abschnitts 3 sind zu beachten.

"akurit System WF HM gu"

Anlage 2.2

Aufbau des WDVS

Schicht	Auftragsmenge (nass)	Dicke
	[kg/m <sup>2</sup> ]	[mm]
<b>Dämmstoffe:</b> befestigt mit Befestigungsmittel nach Abschnitt 2.1.1.2: Holzfaserdämmplatten nach Abschnitt 2.1.1.1 GUTEX Thermowall-gf/ akurit GU-WF-045-PT-U GUTEX Thermowall Durio/ akurit GU-WF-042-PT-U-durio GUTEX Thermowall/ akurit GU-WF-042-PT-U (einlagig) GUTEX Thermowall/ akurit GU-WF-042-PT-U gemeinsam mit GUTEX Thermosafe-homogen/ akurit GU-WF-040-PT-U (zweilagig)	- - - -	40 – 160 70 60 – 160 120 – 260
<b>Unterputz:</b> akurit SK leicht Spachtel- und Klebemörtel	6,4 – 9,0	5,0 – 7,0
<b>Bewehrungen:</b> akurit GF Armierungsgewebe fein akurit GM Armierungsgewebe mittel	0,165 0,155	- -
<b>Haftvermittler: (optional)</b> akurit GPG Putzgrund akurit GMG Mineralgrund akurit GQS Quarzsperrgrund	0,3 0,3 – 0,4 0,2 – 0,25	- - -
<b>Schlussbeschichtungen:</b> akurit VARIOSTAR Strukturputz* akurit SP Scheibenputz* akurit RP Rustikalputz* akurit MR Münchner Rauputz* akurit HCF HYDROCON Feinputz** akurit HCS HYDROCON Scheibenputz** akurit HCR HYDROCON Rillenputz** akurit PSH Silikonharzputz K/R/MP	2,5 – 5,0 2,5 – 7,0 2,5 – 7,0 2,5 – 7,0 2,0 – 9,0 3,0 – 7,0 3,0 – 7,0 1,8 – 4,3	2,0 – 3,0 2,0 – 5,0 2,0 – 5,0 2,0 – 5,0 1,0 – 5,0 2,0 – 4,0 2,0 – 4,0 1,0 – 3,0
<b>Anstrich: (optional oder zwingend)</b> akurit FSH Silikonharzfinish akurit FHC Hydrocon Silikatfinish	0,25 – 0,30 l/m <sup>2</sup> 0,25 – 0,30l/m <sup>2</sup>	- -
* Bei diesen Oberputzen muss ein Anstrich mit dem "akurit FSH Silikonharzfinish" erfolgen.		
** Bei diesen Oberputzen muss ein Anstrich mit dem "akurit FHC Hydrocon Silikatfinish" erfolgen.		

**Oberflächenausführung  
Anforderungen**

**Anlage 3**

Bezeichnung	w*	s <sub>d</sub> *
<b>1. Unterputze</b>		
akurit SK leicht Spachtel- und Klebemörtel	0,08	0,16
<b>2. Schlussbeschichtungen ggf. mit Haftvermittler "akurit GPG Putzgrund", "akurit GMG Mineralgrund" bzw. "akurit QQS Quarzsperrgrund"</b>		
akurit VARIOSTAR Strukturputz	0,10	0,10
akurit SP Scheibenputz	0,10	0,10
akurit RP Rustikalputz	0,10	0,10
akurit MR Münchner Rauputz	0,10	0,10
akurit HCF HYDROCON Feinputz	0,25	0,25
akurit HCS HYDROCON Scheibenputz	0,25	0,25
akurit HCR HYDROCON Rillenputz	0,25	0,25
akurit PSH Silikonharzputz K/R/MP	0,05 – 0,07	0,04 – 0,24
<b>3. Anstrich gemäß Anlage 2.1 bzw. 2.2</b>		
akurit FSH Silikonharzfinish (2x)	0,1	0,1
akurit FHC Hydrocon Silikatfinish	< 0,1 <sup>1</sup>	< 0,1 <sup>2</sup>
<p>* Physikalische Größen, Begriffe:  w : kapillare Wasseraufnahme nach DIN 52617 in [kg/(m<sup>2</sup>√h)]  s<sub>d</sub> : wasserdampfdiffusionsäquivalente Luftschichtdicke nach DIN 52615 in [m]</p> <p><sup>1</sup> geprüft nach DIN EN 1062-3  <sup>2</sup> geprüft nach DIN EN ISO 7783-2</p>		

## Erklärung für die Bauart WDVS

## Anlage 4

Diese Erklärung ist eine Übereinstimmungsbestätigung im Sinne des § 16 a (5) MBO. Dieser Nachweis ist nach Fertigstellung des WDVS vom Unternehmer (Fachpersonal der ausführenden Firma\* auszufüllen und dem Bauherrn (Auftraggeber) zu übergeben. Als zusätzliche Information über die verarbeiteten Komponenten können zusätzlich zum Dämmstoff auch von weiteren Komponenten der Beipackzettel/Kennzeichnung diesem Nachweis beigefügt werden.

\* Fachhandwerker/Fachunternehmer = Meisterbetriebe, die zur Ausführung von WDVS berechtigt sind und in Anlage A der Handwerksrolle eingetragen sind oder gleichwertig.

### Postanschrift des Gebäudes:

Straße/Hausnummer: \_\_\_\_\_ PLZ/Ort: \_\_\_\_\_

### Beschreibung des verarbeiteten WDVS:

Nummer der allgemeinen bauaufsichtlichen Zulassung/  
allgemeine Bauartgenehmigung: \_\_\_\_\_ Z-33.47- \_\_\_\_\_ vom \_\_\_\_\_

Handelsname des WDVS: \_\_\_\_\_

### Verarbeitete WDVS-Komponenten (siehe Kennzeichnung):

- Dämmstoff:**  Holzfaser-Dämmplatte nach Abs. 2.1.1.1.1  
 Wärmedämmplatte nach Abs. 2.1.1.1.2

Der Beipackzettel/Kennzeichnung des Dämmstoffs ist diesem Nachweis beizufügen.

Handelsname: \_\_\_\_\_

Nennstärke: \_\_\_\_\_

**Bewehrung:** Handelsname / Flächengewicht \_\_\_\_\_

**Unterputz:** Handelsname / mittlere Dicke \_\_\_\_\_

ggf. **Haftvermittler:** Handelsname / Auftragsmenge \_\_\_\_\_

### **Schlussbeschichtung:**

Handelsname / Korngröße bzw. mittlere Dicke \_\_\_\_\_

ggf. **Anstrich:** Handelsname / Auftragsmenge \_\_\_\_\_

### **Befestigungsmittel:**

Schraubbefestiger: Handelsname / Anzahl je m<sup>2</sup> \_\_\_\_\_

Klammern: Handelsname / Anzahl je m<sup>2</sup> \_\_\_\_\_

### Anschlussdetails: (siehe Abschnitt 3.2.6 des Bescheides)

Ausführungsdetails wurden gemäß der Technischen Dokumentation des Antragstellers ausgeführt.

zweite wasserableitende Schicht / Dichtungsebene wurde ausgeführt.

### Brandverhalten des WDVS: (siehe Abschnitt 3.1.3 des Bescheides)

normalentflammbar

### Postanschrift der ausführenden Firma:

Firma: \_\_\_\_\_ Straße/Hausnummer: \_\_\_\_\_

PLZ/Ort: \_\_\_\_\_ Staat: \_\_\_\_\_

Wir erklären hiermit, dass wir das oben beschriebene WDVS gemäß den Bestimmungen der o.g. allgemeinen bauaufsichtlichen Zulassung / allgemeinen Bauartgenehmigung und ggf. den Verarbeitungshinweisen des Antragstellers der Sievert Baustoffe GmbH & Co. KG. eingebaut haben.

\_\_\_\_\_  
(Unterschrift des Verantwortlichen der ausführenden Firma)