

**Allgemeine  
bauaufsichtliche  
Zulassung/  
Allgemeine  
Bauartgenehmigung**

Eine vom Bund und den Ländern gemeinsam  
getragene Anstalt des öffentlichen Rechts

**Zulassungs- und Genehmigungsstelle  
für Bauprodukte und Bauarten**

Datum:

19.07.2024

Geschäftszeichen:

II 12-1.33.43-1536/6

**Nummer:**

**Z-33.43-1536**

**Geltungsdauer**

vom: **19. Juli 2024**

bis: **19. Juli 2029**

**Antragsteller:**

**NOFA-Farben GmbH HERGER**

Industriepark 12

91180 Heideck

**Gegenstand dieses Bescheides:**

**Wärmedämm-Verbundsysteme mit angedübelten und angeklebten Wärmedämmstoffen**

**"NOFATHERM EPS",**

**"NOFATHERM MIWO"**

Der oben genannte Regelungsgegenstand wird hiermit allgemein bauaufsichtlich  
zugelassen/genehmigt.

Dieser Bescheid umfasst 21 Seiten und neun Anlagen mit 33 Seiten.

DIBt

## I ALLGEMEINE BESTIMMUNGEN

- 1 Mit diesem Bescheid ist die Verwendbarkeit bzw. Anwendbarkeit des Regelungsgegenstandes im Sinne der Landesbauordnungen nachgewiesen.
- 2 Dieser Bescheid ersetzt nicht die für die Durchführung von Bauvorhaben gesetzlich vorgeschriebenen Genehmigungen, Zustimmungen und Bescheinigungen.
- 3 Dieser Bescheid wird unbeschadet der Rechte Dritter, insbesondere privater Schutzrechte, erteilt.
- 4 Dem Verwender bzw. Anwender des Regelungsgegenstandes sind, unbeschadet weitergehender Regelungen in den "Besonderen Bestimmungen", Kopien dieses Bescheides zur Verfügung zu stellen. Zudem ist der Verwender bzw. Anwender des Regelungsgegenstandes darauf hinzuweisen, dass dieser Bescheid an der Verwendungs- bzw. Anwendungsstelle vorliegen muss. Auf Anforderung sind den beteiligten Behörden ebenfalls Kopien zur Verfügung zu stellen.
- 5 Dieser Bescheid darf nur vollständig vervielfältigt werden. Eine auszugsweise Veröffentlichung bedarf der Zustimmung des Deutschen Instituts für Bautechnik. Texte und Zeichnungen von Werbeschriften dürfen diesem Bescheid nicht widersprechen, Übersetzungen müssen den Hinweis "Vom Deutschen Institut für Bautechnik nicht geprüfte Übersetzung der deutschen Originalfassung" enthalten.
- 6 Dieser Bescheid wird widerruflich erteilt. Die Bestimmungen können nachträglich ergänzt und geändert werden, insbesondere, wenn neue technische Erkenntnisse dies erfordern.
- 7 Dieser Bescheid bezieht sich auf die von dem Antragsteller gemachten Angaben und vorgelegten Dokumente. Eine Änderung dieser Grundlagen wird von diesem Bescheid nicht erfasst und ist dem Deutschen Institut für Bautechnik unverzüglich offenzulegen.

## II BESONDERE BESTIMMUNGEN

### 1 Regelungsgegenstand und Verwendungs- bzw. Anwendungsbereich

Zulassungsgegenstand sind die Wärmedämm-Verbundsysteme (WDVS) mit den Handelsbezeichnungen "NOFATHERM EPS" und "NOFATHERM MIWO". Die WDVS bestehen jeweils aus Dämmplatten, die am Untergrund angeklebt und durch Dübel befestigt sind, einem mit Textilglas-Gittergewebe bewehrten Unterputz sowie einer Schlussbeschichtung (Oberputz). Ergänzend ist ein Haftvermittler als Komponente der WDVS möglich.

Alle für das WDVS eines Bauvorhabens erforderlichen Komponenten sind vom Antragsteller dieser allgemeinen bauaufsichtlichen Zulassung zu liefern bzw. liefern zu lassen. Die Komponenten werden vom Antragsteller oder einem Lieferanten werksmäßig hergestellt.

Der Zulassungsgegenstand darf auf Außenwänden aus Mauerwerk und Beton mit oder ohne Putz verwendet werden.

Genehmigungsgegenstand ist die Bauart des WDVS mit den Bestimmungen, wie es auf der Baustelle aus diesen genannten Komponenten herzustellen ist. Der Untergrund muss dafür fest, trocken, fett- und staubfrei sein. Die Verträglichkeit eventuell vorhandener Beschichtungen mit dem Klebemörtel ist zu prüfen. Der Untergrund muss eine ausreichende Tragfähigkeit für den Einsatz von Dübeln besitzen. Bei Untergründen aus Mauerwerk ohne Putz oder Beton ohne Putz kann eine ausreichende Festigkeit in der Regel ohne weitere Nachweise vorausgesetzt werden.

Unebenheiten bis 2 cm/m dürfen überbrückt werden; größere Unebenheiten müssen mechanisch egalisiert oder durch einen geeigneten Putz ausgeglichen werden.

### 2 Bestimmungen für das Bauprodukt

#### 2.1 Eigenschaften und Zusammensetzung

##### 2.1.1 Komponenten

##### 2.1.1.1 Klebemörtel und Klebschaum

Für die Befestigung der Dämmstoffe muss der Klebemörtel "NOFA Profi Plus" oder der Klebschaum "GIMA WDVS-Klebschaum" verwendet werden.

##### 2.1.1.2 Dämmstoffe

##### a) EPS-Platten

Als Dämmstoffe müssen expandierte Polystyrol-Platten (EPS) gemäß nachfolgender Tabelle mit den Abmessungen 1000 mm x 500 mm verwendet werden. Sie weisen neben den hinterlegten Angaben folgende Eigenschaften auf:

Handels- bezeichnung	Eigenschaft	Dicke d [mm]	Rohdichte $\rho$ [kg/m <sup>3</sup> ]	dynamische Steifigkeit	
				bei Dicke [mm]	s' [MN/m <sup>3</sup> ]
032 WDV		40 – 300	15 – 19	–	–
032 WDV DUO		40 – 300	15 – 19	–	–
034 WDV		40 – 300	14 – 19	–	–
034 WDV DUO		40 – 300	14 – 19	–	–
035 WDV		40 – 300	20 – 25	–	–
040 WDV		40 – 300	14 – 19	–	–

Handels- bezeichnung	Eigenschaft	Dicke d [mm]	Rohdichte $\rho$ [kg/m <sup>3</sup> ]	dynamische Steifigkeit	
				bei Dicke [mm]	s' [MN/m <sup>3</sup> ]
BACHL neoWall-E-EPSe 032 WDV		80 – 200	14 – 20	80 – 110	20
				120 – 150	15
				160 – 200	7
BACHL neoWall-E-EPSe 035 WDV		80 – 200	14 – 20	80 – 110	20
				120 – 150	15
				160 – 200	7
BACHL neoWall-EPS 032 WDV		40 – 300	14 – 20	–	–
BACHL neoWall-EPS 034 WDV		40 – 300	14 – 20	–	–
BACHL WDV S – EPS 035 WDV		40 – 400	14 – 25	–	–
BACHL WDV S – EPS 040 WDV		40 – 400	14 – 25	–	–
Fassaden-Dämmplatte duopor EPS 032 WDV IR		40 – 300	14 – 19	–	–
Fassaden-Dämmplatte EPS 035 WDV		40 – 300	20 – 25	–	–
Fassaden-Dämmplatte EPS 040 WDV		40 – 300	15 – 19	–	–
Fassaden-Dämmplatte graphit EPS 032 WDV IR		40 – 300	14 – 19	–	–
Fassaden-Dämmplatte graphit EPS 034 WDV IR		40 – 300	14 – 19	–	–
HIRSCH Porozell Fassadendämmplatte WDV, EPS 035 WDV kd		40 – 400	19 – 25	–	–
HIRSCH Porozell Fassadendämmplatte WDV, EPS 040 WDV kd		40 – 400	14 – 20	–	–
HIRSCH Porozell Fassadendämmplatte WDV, grau EPS 032 WDV kd IR		40 – 400	14 – 20	–	–
HIRSCH Porozell Fassadendämmplatte WDV, grau EPS 034 WDV kd IR		40 – 400	14 – 20	–	–
HIRSCH Porozell Fassadendämmplatte WDV, grau/weiß AW EPS 032 kd IR ThermoPlus 032		40 – 400	16 – 22	–	–

### b) Mineralwolle-Platten

Als Dämmstoffe müssen Mineralwolle-Platten mit Mineralfasern hauptsächlich ausgerichtet in Plattenebene gemäß nachfolgender Tabelle verwendet werden. Sie weisen neben den hinterlegten Angaben folgende Eigenschaften auf:

Eigenschaften Handels- bezeichnung	Dicke d [mm]	Abmessung* [mm]	Dynamische Steifigkeit		Strömungs- widerstand r [kPa·s/m <sup>2</sup> ]	Anzahl beschich- teter Seiten	verdich- Deck- schicht
			Dicke [mm]	s' [MN/m <sup>3</sup> ]			
Coverrock	60 – 400 (300 <sup>**</sup> )	800 x 625	60 – 70	12	40	0	ja
			80 – 90	9			
			100 – 110	8			
			120 – 130	7			
			140 – 240	5			
Coverrock I	60 – 400 (300 <sup>**</sup> )	800 x 625	60 – 70	12	40	1	ja
			80 – 90	9			
			100 – 110	8			
			120 – 130	7			
			140 – 200	5			
			210 – 400	–			
Coverrock II	60 – 400 (300 <sup>**</sup> )	800 x 625	60 – 70	12	40	2	ja
			80 – 90	9			
			100 – 110	8			
			120 – 130	7			
			140 – 200	5			
			210 – 400	–			
Coverrock Plus	60 – 180	1200 x 400	60 – 100	15	30	1	ja
			110 – 160	10			
			170 – 180	5			
FKD-MAX C2	60 – 340 (300 <sup>**</sup> )	1200 x 400	60 – 70	13	40	2	nein
			80 – 90	11			
			100 – 110	8			
			120 – 130	7			
			140 – 150	6			
			160 – 190	5			
			200 – 230	4			
			240 – 300	3			

Eigenschaften Handels- bezeichnung	Dicke d [mm]	Abmessung* [mm]	Dynamische Steifigkeit		Strömungs- widerstand r [kPa·s/m <sup>2</sup> ]	Anzahl beschich- teter Seiten	verdich- Deck- schicht
			Dicke [mm]	s' [MN/m <sup>3</sup> ]			
Putzträgerplatte FAS 10cc	60 – 200	1200 x 400	60 – 70	11	40	2	nein
			80 – 90	8			
			100 – 120	6			
			130 – 140	5			
			160 – 200	4			
Putzträgerplatte Coverrock X	80 – 400 (200**)	800 x 625	80 – 110	11	40	0	nein
			120 – 190	9			
			200	6			
Putzträgerplatte Coverrock X-2	80 – 400 (200**)	800 x 625	80 – 110	11	40	2	nein
			120 – 190	9			
			200	6			
Putzträgerplatte FKD Light C2	60 – 300	1200x400	60	10	35	2	nein
			80 – 100	8			
			120	6			
			30	140 – 160	5		
				180	4		
				200 – 300	3		

\* andere Plattenabmessungen sind möglich, unter Berücksichtigung der Anlage 4.2  
\*\* Bis zu dieser Plattendicke ist eine einlagige Verlegung zulässig. Bis zur angegebenen maximalen Dicke d ist eine zweilagige Verlegung, unter Berücksichtigung der Randbedingungen in der Tabelle im Abschnitt 3.2.4.4 zulässig.

### c) Mineralwolle-Lamellen

Als Dämmstoffe müssen die Mineralwolle-Lamellen mit Mineralfasern hauptsächlich ausgerichtet senkrecht zur Plattenebene gemäß nachfolgender Tabelle verwendet werden. Sie haben eine Dicke von 40 – 200 mm und weisen neben den hinterlegten Angaben folgende Eigenschaften auf:

Eigenschaften Handels- bezeichnung	Abmessung* [mm]	Dynamische Steifigkeit		Strömungs- widerstand r [kPa·s/m <sup>2</sup> ]	Anzahl beschich- teter Seiten
		bei Dicke [mm]	s' [MN/m <sup>3</sup> ]		
FKL	1200 x 200	–	–	–	0
FKL C1	1200 x 200	–	–	–	1
FKL C2	1200 x 200	–	–	–	2
Speedrock II	1200 x 200	40 – 50	120	15	2
		60 – 100	100		
		110 – 160	80		
		170 – 200	60		

\* andere Plattenabmessungen sind möglich, unter Berücksichtigung der Anlage 4.2

### 2.1.1.3 Bewehrungen

Als Bewehrungen müssen die beschichteten Textilglas-Gittergewebe "NOFA-WDVS-Armierungsgewebe 66051", "NOFA-WDVS-Armierungsgewebe 66050" oder "NOFA-WDVS-Armierungsgewebe 65250" verwendet werden.

### 2.1.1.4 Unterputz

Als Unterputz muss das mit dem Klebemörtel nach Abschnitt 2.1.1.1 identische Produkt "NOFA Profi Plus" verwendet werden.

### 2.1.1.5 Haftvermittler

Als Haftvermittler zwischen Unterputz und Schlussbeschichtung darf das Produkt "NOFA-Putzgrund" verwendet werden.

### 2.1.1.6 Schlussbeschichtungen

Als Schlussbeschichtungen (Oberputze) müssen die in den Anlagen 2.1 bis 2.3 aufgeführten Produkte verwendet werden.

### 2.1.1.7 Dübel

Für die Befestigung der Dämmplatten nach Abschnitt 2.1.1.2 müssen die Dübel mit einem Tellerdurchmesser von mindestens 60 mm und mit folgender Bezeichnung (hinterlegt in Anlage 4.1) verwendet werden:

Schlagdübel	Schraubdübel	tieferversenkte Dübel
BRAVOLL PTH-EX	BRAVOLL PTH-S, RS-H, RS-Z	Gecko U8
BRAVOLL PTH-X	ejothem STR U	Hilti WDVS- Dübel HTH
EJOT H1 eco	ejothem STR U 2G	termoz SV II ecotwist
termoz CN 8	HTR-M	ThermoScrew TS U8 Gecko
termoz PN 8	HTR-P	
T-Save HTS-M	IsoFux NDS8Z	
T-Save HTS-P	IsoFux Rocket	
	termoz 8 SV	
	termoz CS 8	

### 2.1.1.8 Zubehörteile

Es dürfen normalentflammbare Zubehörteile, wie z. B. Sockel-, Kanten- und Fugenprofile, verwendet werden, deren Einzellänge 3 m nicht überschreitet. Die eingesetzten Zubehörteile müssen mit dem verwendeten Putzsystem materialverträglich sein.

### 2.1.2 Wärmedämm-Verbundsystem (WDVS)

Der Aufbau der WDVS "NOFATHERM EPS" und "NOFATHERM MIWO" entspricht Anlage 1.1. Die möglichen Systemkombinationen einschließlich der zulässigen Dicken bzw. Auftragsmengen der Putzkomponenten nach den Abschnitten 2.1.1.1 sowie 2.1.1.4 bis 2.1.1.6 sind den Anlagen 2.1 bis 2.3 zu entnehmen.

#### 2.1.2.1 Standsicherheit der WDVS

Die WDVS "NOFATHERM EPS" und "NOFATHERM MIWO" tragen die charakteristischen Einwirkungen  $w_{ek}$  bzw. die Beanspruchbarkeit aus Wind gemäß den Anlagen 5.1 bis 5.4 in Abhängigkeit der verwendeten Dämmstoff-Dübel-Kombination für den in Abschnitt 1 dieses Bescheids genannten Verwendungsbereich ab, sofern die Ausführung gemäß Abschnitt 3.2 erfolgt.

## 2.1.2.2 Brandverhalten des WDVS

### 2.1.2.2.1 WDVS mit EPS-Platten

Das WDVS "NOFATHERM EPS" nach Anlage 2.1 erfüllt – außer bei Verwendung des Klebeschaums "GIMA WDVS Klebeschaum" und je nach Ausführung – die Anforderungen an Baustoffe der Baustoffklasse B1 nach DIN 4102-1<sup>1</sup>, Abschnitt 6.1 bzw. B2 nach DIN 4102-1, Abschnitt 6.2.

Das WDVS erfüllt bei Verwendung des Klebeschaums "GIMA WDVS Klebeschaum" bei der Prüfung im Brandschacht die Anforderungen nach DIN 4102-1<sup>1</sup>, Abschnitt. 6.1.2.2.

### 2.1.2.2.2 WDVS mit Mineralwolle-Dämmstoffen

Das WDVS "NOFATHERM MIWO" nach Anlage 2.2 erfüllt die Anforderungen an das Brandverhalten von Baustoffen der Klasse A2 - s1,d0 nach DIN EN 13501-1<sup>2</sup>.

Das WDVS "NOFATHERM MIWO" nach Anlage 2.3 erfüllt die Anforderungen an Baustoffe der Baustoffklasse B1 nach DIN 4102-1<sup>1</sup>.

### 2.1.2.3 Wärme- und Feuchteschutz des WDVS

Für den rechnerischen Nachweis des Wärmeschutzes der WDVS ist in Abhängigkeit des verwendeten Dämmstoffs folgender Bemessungswert der Wärmeleitfähigkeit  $\lambda_B$  anzusetzen:

Handelsbezeichnung des Dämmstoffes	Bemessungswert $\lambda_B$ in [W/ (m · K)]
<b>EPS-Platten:</b>	
032 WDV	0,032
032 WDV DUO	0,032
034 WDV	0,034
034 WDV DUO	0,034
035 WDV	0,035
040 WDV	0,040
BACHL neoWall-E-EPSe 032 WDV	0,032
BACHL neoWall-E-EPSe 035 WDV	0,035
BACHL neoWall-EPS 032 WDV	0,032
BACHL neoWall-EPS 034 WDV	0,034
BACHL WDVS - EPS 035 WDV	0,035
BACHL WDVS - EPS 040 WDV	0,040
Fassaden-Dämmplatte duopor EPS 032 WDV IR	0,032
Fassaden-Dämmplatte EPS 035 WDV	0,035
Fassaden-Dämmplatte EPS 040 WDV	0,040
Fassaden-Dämmplatte graphit EPS 032 WDV IR	0,032
Fassaden-Dämmplatte graphit EPS 034 WDV IR	0,034
HIRSCH Porozell Fassadendämmplatte WDV, EPS 035 WDV kd	0,035

<sup>1</sup> DIN 4102-1:1998-05 Brandverhalten von Baustoffen und Bauteilen – Teil 1: Baustoffe; Begriffe, Anforderungen und Prüfungen

<sup>2</sup> DIN EN 13501-1:2019-05 Klassifizierung von Bauprodukten und Bauarten zu ihrem Brandverhalten – Teil 1: Klassifizierung mit den Ergebnissen aus den Prüfungen zum Brandverhalten von Bauprodukten



Handelsbezeichnung des Dämmstoffes	Bemessungswert $\lambda_B$ in [W/ (m · K)]
HIRSCH Porozell Fassadendämmplatte WDV, EPS 040 WDV kd	0,040
HIRSCH Porozell Fassadendämmplatte WDV, grau EPS 032 WDV kd IR	0,032
HIRSCH Porozell Fassadendämmplatte WDV, grau EPS 034 WDV kd IR	0,034
HIRSCH Porozell Fassadendämmplatte WDV, grau/weiß AW EPS 032 kd IR ThermoPlus 032	0,032
<b>Mineralwolle – Platten:</b>	
Coverrock	0,035
Coverrock I	0,036
Coverrock II	0,035
Coverrock Plus	0,036
FKD-MAX C2	0,035
Putzträgerplatte FAS 10cc	0,035
Putzträgerplatte Coverrock X	0,035
Putzträgerplatte Coverrock X-2	0,035
Putzträgerplatte FKD Light C2	0,035
<b>Mineralwolle-Lamellen:</b>	
FKL	0,041
FKL C1	0,041
FKL C2	0,041
Speedrock II	0,041

Für den Feuchteschutz sind die  $w$ - und/oder  $s_d$ -Werte für die Unterputze und die Schlussbeschichtungen ggf. mit dem Haftvermittler "NOFA-Putzgrund" gemäß Anlage 3 des Bescheides zu berücksichtigen.

Der Diffusionswiderstand bei zweilagig verlegten Mineralwolle-Platten ist im Rahmen der Planung und Bemessung mit dem zur Anwendung kommenden Klebemörtel nachzuweisen.

#### 2.1.2.4 Schallschutz des WDVS

Die bewertete Verbesserung der Luftschalldämmung  $\Delta R_{w,WDVS}$ , die beim Nachweis des Schallschutzes (Schutz gegen Außenlärm) für die WDVS zu berücksichtigen ist, ist nach DIN 4109-34/A1<sup>3</sup>, Abschnitt 4.3 zu ermitteln.

## 2.2 Herstellung, Verpackung, Transport, Lagerung und Kennzeichnung

### 2.2.1 Herstellung

Die Komponenten nach Abschnitt 2.1.1 sind werksseitig herzustellen. Das WDVS wird auf der Baustelle aus den Komponenten hergestellt.

<sup>3</sup>

DIN 4109-34/A1:2019-12

Schallschutz im Hochbau – Teil 34: Daten für die rechnerischen Nachweise des Schallschutzes (Bauteilkatalog) – Vorsatzkonstruktionen vor massiven Bauteilen; Änderung A1

### 2.2.2 Verpackung, Transport, Lagerung

Die Komponenten müssen nach den Angaben des Antragstellers gelagert und vor Beschädigung geschützt werden.

### 2.2.3 Kennzeichnung

Die Kennzeichnung des Bauproduktes nach Abschnitt 2.1.2 mit dem Übereinstimmungszeichen (Ü-Zeichen) ist gemäß der dem § 21(4) der MBO entsprechenden landesrechtlichen Regelung sowie der einschlägigen landesrechtlichen Übereinstimmungsverordnung anzugeben. Die Kennzeichnung darf nur erfolgen, wenn die Voraussetzungen nach Abschnitt 2.3 erfüllt sind.

Es sind außerdem anzugeben:

- Handelsnamen des WDVS und der zum Einsatz kommenden Komponenten
- Lagerungsbedingungen

Auf der Verpackung oder dem Beipackzettel/Lieferschein der einzelnen Komponenten der WDVS ist die jeweilige Handelsbezeichnung anzugeben.

## 2.3 Übereinstimmungsbestätigung

### 2.3.1 Übereinstimmungsbestätigung durch Übereinstimmungszertifikat

Die Bestätigung der Übereinstimmung der WDVS mit den Bestimmungen der von dem Bescheid erfassten allgemeinen bauaufsichtlichen Zulassung muss für jedes Herstellwerk mit einer Übereinstimmungserklärung des Herstellers auf der Grundlage der werkseigenen Produktionskontrolle und eines Übereinstimmungszertifikates einer Zertifizierungsstelle sowie einer regelmäßigen Fremdüberwachung durch eine anerkannte Überwachungsstelle nach Maßgabe der folgenden Bestimmungen erfolgen.

Für die Erteilung des Übereinstimmungszertifikats und die Fremdüberwachung einschließlich der dabei durchzuführenden Produktprüfungen hat der Antragsteller eine hierfür anerkannte Zertifizierungsstelle sowie eine hierfür anerkannte Überwachungsstelle einzuschalten.

Die Übereinstimmungserklärung hat der Antragsteller durch Kennzeichnung des Bauproduktes mit dem Übereinstimmungszeichen (Ü-Zeichen) unter Hinweis auf den Verwendungszweck abzugeben.

Dem Deutschen Institut für Bautechnik ist von der Zertifizierungsstelle eine Kopie des von ihr erteilten Übereinstimmungszertifikats zur Kenntnis zu geben.

### 2.3.2 Werkseigene Produktionskontrolle

In jedem Herstellwerk ist eine werkseigene Produktionskontrolle einzurichten und durchzuführen. Unter werkseigener Produktionskontrolle wird die vom Hersteller bzw. Lieferanten vorzunehmende kontinuierliche Überwachung der Produktion verstanden, mit der dieser sicherstellt, dass die von ihm hergestellten Komponenten den Bestimmungen der von diesem Bescheid erfassten allgemeinen bauaufsichtlichen Zulassung entsprechen.

Im Rahmen der werkseigenen Produktionskontrolle sind die Prüfungen, Kontrollen und Auswertungen durchzuführen, die im beim Deutschen Institut für Bautechnik hinterlegten Prüf- und Überwachungsplan<sup>4</sup> enthalten und somit Bestandteil der von diesem Bescheid erfassten allgemeinen bauaufsichtlichen Zulassung sind.

Die Ergebnisse der werkseigenen Produktionskontrolle sind aufzuzeichnen und auszuwerten. Die Aufzeichnungen müssen mindestens folgende Angaben enthalten:

- Handelsnamen des Bauproduktes und der Komponente bzw. des Ausgangsmaterials und der Bestandteile
- Art der Kontrolle oder Prüfung

<sup>4</sup> Der Prüf- und Überwachungsplan ist ein vertraulicher Bestandteil der in diesem Bescheid geregelten allgemeinen bauaufsichtlichen Zulassung, der vollständig in der jeweils gültigen Fassung der für die Fremdüberwachung eingeschalteten zugelassenen Stelle sowie ggf. auszugsweise dem Hersteller oder Lieferanten vom Antragsteller zur Verfügung gestellt wird.

- Datum der Herstellung und der Prüfung des Bauproduktes und der Komponente bzw. des Ausgangsmaterials oder der Bestandteile
- Ergebnis der Kontrollen und Prüfungen und, soweit zutreffend, Vergleich mit den Anforderungen
- Unterschrift des für die werkseigene Produktionskontrolle Verantwortlichen

Die Aufzeichnungen sind mindestens fünf Jahre aufzubewahren und der für die Fremdüberwachung eingeschalteten Überwachungsstelle vorzulegen. Sie sind dem Deutschen Institut für Bautechnik und der zuständigen obersten Bauaufsichtsbehörde auf Verlangen vorzulegen.

Bei ungenügendem Prüfergebnis sind vom Hersteller bzw. Lieferanten unverzüglich die erforderlichen Maßnahmen zur Abstellung des Mangels zu treffen. Komponenten, die den Anforderungen nicht entsprechen, sind so zu handhaben, dass Verwechslungen mit übereinstimmenden ausgeschlossen werden. Nach Abstellung des Mangels ist - soweit technisch möglich und zum Nachweis der Mängelbeseitigung erforderlich - die betreffende Prüfung unverzüglich zu wiederholen.

### 2.3.3 Fremdüberwachung

In jedem Herstellwerk sind das Werk und die werkseigene Produktionskontrolle durch eine Fremdüberwachung regelmäßig zu überprüfen, mindestens jedoch zweimal jährlich.

Im Rahmen der Fremdüberwachung ist eine Erstprüfung durchzuführen, sind Proben nach dem Prüfplan zu entnehmen und zu prüfen. Die Probenahmen und Prüfungen obliegen jeweils der anerkannten Überwachungsstelle. Es sind mindestens die Prüfungen, Kontrollen und Auswertungen durchzuführen, die im beim Deutschen Institut für Bautechnik hinterlegten Prüf- und Überwachungsplan<sup>4</sup> enthalten und die somit Bestandteil der von diesem Bescheid erfassten allgemeinen bauaufsichtlichen Zulassung sind.

Die Ergebnisse der Zertifizierung und Fremdüberwachung sind mindestens fünf Jahre aufzubewahren. Sie sind von der Zertifizierungsstelle bzw. der Überwachungsstelle dem Deutschen Institut für Bautechnik und der zuständigen obersten Bauaufsichtsbehörde auf Verlangen vorzulegen.

## 3 Bestimmungen für Planung, Bemessung und Ausführung

### 3.1 Planung und Bemessung

#### 3.1.1 Standsicherheit

##### 3.1.1.1 Nachweisführung

Der Nachweis der Standsicherheit des Genehmigungsgegenstandes der Bauart WDVS an Außenwänden ist auf der Grundlage der Beanspruchbarkeit des WDVS sowie der charakteristischen Einwirkungen aus Wind, der verwendeten Dübel gemäß Abschnitt 2.1.1.7 und der folgenden Bedingungen erbracht.

Der Nachweis des Abtrags der Lasten aus Eigengewicht und hygromischen Einwirkungen ist für die im Abschnitt 2.1.2 genannten WDVS bei einer Verarbeitung gemäß Abschnitt 3.2 erbracht.

Die charakteristische Zugtragfähigkeit der Dübel im Verankerungsgrund (Wand) sowie mögliche Verwendungsbeschränkungen sind den Eignungsnachweisen der Anlage 4.1 zu entnehmen.

Die Mindestanzahl der Dübel ist den Anlagen<sup>5</sup> direkt zu entnehmen oder es sind bei Verwendung von Dämmstoff-Dübel-Kombinationen gemäß den jeweiligen Anlagen<sup>6</sup> die folgenden Bedingungen zu erfüllen:

- 1.)  $w_{ek} \leq$  "Beanspruchbarkeit des WDVS aus Wind" gemäß der jeweiligen Anlage  
Die Anzahl der Dübel  $n$ , mit der diese Gleichung erfüllt ist, ist in Bedingung 2.) zu verwenden. Wenn diese Gleichung in Bedingung 2.) nicht erfüllt ist, dann ist die Berechnung mit der nächsthöheren Dübelanzahl  $n$  (gemäß Tabelle) oder mit einer anderen charakteristischen Zugtragfähigkeit des Dübels im Untergrund ( $N_{Rk, Dübel}$ ) zu wiederholen.

- 2.)  $w_{ed} \leq N_{Rd, Dübel} \cdot n$   
dabei ist

$$w_{ed} = \gamma_F \cdot w_{ek}$$

$$N_{Rd, Dübel} = N_{Rk, Dübel} / \gamma_{M,U}$$

mit

$w_{ed}$ : Bemessungswert der Beanspruchung aus Wind [kN/m<sup>2</sup>]

$w_{ek}$ : charakteristische Einwirkung aus Wind [kN/m<sup>2</sup>]

$N_{Rd, Dübel}$ : Bemessungswert der Zugtragfähigkeit des Dübels im Untergrund [kN/Dübel]

$N_{Rk, Dübel}$ : charakteristische Zugtragfähigkeit des Dübels im Untergrund gemäß Anhang des jeweiligen Eignungsnachweises des Dübels in Anlage 4.1 [kN/Dübel]

$\gamma_F$ : 1,5 (Sicherheitsbeiwert für die Einwirkungen aus Wind)

$\gamma_{M,U}$ : Sicherheitsbeiwert des Ausziehwidestands des Dübels aus dem Untergrund (entspricht  $\gamma_M$  des jeweiligen Eignungsnachweises des Dübels in Anlage 4.1 bzw. wenn nicht anders angegeben  $\gamma_{M,U} = 2,0$ )

$n$ : Anzahl der Dübel (je m<sup>2</sup>) gemäß Anlage<sup>6</sup>, mit der die Bedingung 1.) erfüllt ist

Sofern nicht anders angegeben, gilt für die Anordnung der Dübel der Anhang A der Norm DIN 55699<sup>7</sup>.

### 3.1.1.2 Fugenüberbrückung

Die WDVS "NOFATHERM EPS" und "NOFATHERM MIWO" dürfen nicht zur Überbrückung von Dehnungsfugen in den Außenwandflächen (z. B. der Fugen in den Außenwänden von Plattenbauten bei Verwendung von Dreischichtplatten) angewendet werden.

### 3.1.1.3 Feldgrößen und Feldbegrenzungsfugen

Für die folgenden Platten sind die Feldgrößen ohne Feldbegrenzungsfugen unter den folgenden Randbedingungen möglich:

Für WDVS mit den Mineralwolle-Platten "Coverrock" und "Coverrock II" ( $d > 200$  mm; Dübel oberflächenbündig):

Gesamtputzdicke (Unterputz und Schlussbeschichtung)	Maximale Feldgröße	max. Putzgewicht (nass)
$\leq 25$ mm	7,5 m x 7,5 m	30 kg/m <sup>2</sup>
$\leq 8$ mm	50 m x 25 m	22 kg/m <sup>2</sup>

<sup>5</sup> Alle Tabellen in den Anlagen 5.1.1 bis 5.9, in denen die "charakteristischen Einwirkungen aus Wind" angegeben ist  
<sup>6</sup> Alle Tabellen in den Anlagen 5.1.1 bis 5.4, in denen die "Beanspruchbarkeit des WDVS aus Wind" angegeben ist  
<sup>7</sup> DIN 55699:2017-08 Anwendung und Verarbeitung von außenseitigen Wärmedämm-Verbundsystemen (WDVS) mit Dämmstoffen aus expandiertem Polystyrol-Hartschaum (EPS) oder Mineralwolle (MW)

Für WDVS mit der Mineralwolle-Platte "FKD-MAX C2" und Dämmstoffdicken ( $d > 200$  mm, Dübel oberflächenbündig):

Gesamtputzdicke (Unterputz und Schlussbeschichtung)	maximale Feldgröße	max. Putzgewicht (nass)
$> 9$ mm	7,5 m x 7,5 m	30 kg/m <sup>2</sup>
	10 m x 12 m	22 kg/m <sup>2</sup>
$\leq 9$ mm	50 m x 25 m	22 kg/m <sup>2</sup>

Für WDVS mit Mineralwolle-Platten "FKD-MAX C2" ( $d \leq 200$  mm, Dübel oberflächennah versenkt oder tiefversenkt):

verwendete Dübel	Gesamtputzdicke (Unterputz und Schlussbeschichtung)	maximale Feldgröße	max. Putzgewicht (nass)
"termoz SV II ecotwist", "Hilti WDVS- Dübel HTH", "Gecko U8"	$> 9$ mm	10 m x 12 m	30 kg/m <sup>2</sup>
"ejothem STR U 2G"	$> 9$ mm	50 m x 25 m	22 kg/m <sup>2</sup>
"ejothem STR U 2G", "termoz SV II ecotwist", "Hilti WDVS- Dübel HTH", "Gecko U8"	$\leq 9$ mm	50 m x 25 m	22 kg/m <sup>2</sup>

Für WDVS mit der Mineralwolle-Platte "Putzträgerplatten FAS 10cc" ( $d \leq 200$  mm, Dübel oberflächennah versenkt und  $d > 200$  mm, Dübel oberflächenbündig):

Gesamtputzdicke (Unterputz und Schlussbeschichtung)	maximale Feldgröße	max. Putzgewicht (nass)
$> 9$ mm	7,5 m x 7,5 m	30 kg/m <sup>2</sup>
$\leq 9$ mm	50 m x 25 m	22 kg/m <sup>2</sup>

Für WDVS mit den Mineralwolle-Platten "Putzträgerplatte Coverrock X" und "Putzträgerplatte Coverrock X-2" ( $d > 200$  mm; Dübel oberflächenbündig):

Gesamtputzdicke (Unterputz und Schlussbeschichtung)	Maximale Feldgröße	max. Putzgewicht (nass)
$\leq 25$ mm	7,5 m x 7,5 m	30 kg/m <sup>2</sup>
$\leq 8$ mm	50 m x 25 m	22 kg/m <sup>2</sup>

Sofern Feldgrößen überschritten werden und Feldbegrenzungsfugen erforderlich sind, sind diese objektspezifisch vom Planer festzulegen.

### 3.1.2 Wärmeschutz und klimabedingter Feuchteschutz

Es ist ein rechnerischer Nachweis des Wärmeschutzes für die Bauart WDVS zu führen. Für die dabei anzusetzenden Bemessungswerte des Dämmstoffs gelten die Bestimmungen des Abschnitts 2.1.2.3. Das Putzsystem darf vernachlässigt werden.

Für den Nachweis des klimabedingten Feuchteschutzes gilt DIN 4108-3. Für das WDVS sind die Angaben in Abschnitt 2.1.2.3 zu berücksichtigen.

Für den Nachweis der Dampfdiffusion bei zweilagiger Verlegung der Mineralwolle-Platten sind die Angaben aus Abschnitt 2.1.2.3 in Verbindung mit Anlage 3 zu verwenden. Die Minderung der Wärmedämmung durch die Wärmebrückenwirkung der Dübel muss dabei nach Anlage 6 berücksichtigt werden.

Bei bestimmten Wettersituationen und abhängig von der Wärmedämmung der tragenden Wandkonstruktion können sich die Befestigungselemente an der Putzoberfläche durch Unterschiede in der Tauwasser- oder Reifbildung gegenüber der ungestörten Wand vorübergehend abzeichnen.

Bei Detailplanungen sowie bei der Ausführung von Anschlüssen und Durchdringungen des WDVS ist auf die Verminderung von Wärmebrücken zu achten.

### 3.1.3 Schallschutz

Der Nachweis des Schallschutzes (Schutz gegen Außenlärm) ist für die Bauart WDVS nach DIN 4109-1<sup>8</sup> und DIN 4109-2<sup>9</sup> zu führen. Für den Nachweis des Schallschutzes ist das bewertete Schalldämm-Maß  $R_{w,WDVS}$  der Wandkonstruktion (Massivwand mit WDVS) nach folgender Gleichung zu ermitteln:

$$R_{w,WDVS} = R_{w,O} + \Delta R_{w,WDVS}$$

mit:

$R_{w,O}$  bewertetes Schalldämm-Maß der Massivwand ohne WDVS, ermittelt nach DIN 4109-32<sup>10</sup>

$\Delta R_{w,WDVS}$  bewertete Verbesserung der Luftschalldämmung, siehe Abschnitt 2.1.2.4

### 3.1.4 Brandschutz

#### 3.1.4.1 WDVS mit EPS-Platten

Das WDVS "NOFATHERM EPS" nach Anlage 2.1 ist gemäß den Bestimmungen der nachfolgenden Tabelle dort anwendbar, wo die bauaufsichtlichen Anforderungen für Außenwandbekleidungen schwerentflammbar bzw. normalentflammbar bestehen.

		WDVS	
		schwerentflammbar <sup>a)</sup>	normalentflammbar
EPS-Platten	Dämmstoffdicke [mm]	≤ 300 <sup>b)</sup>	≤ 400
Putzsystem	Dicke [mm] (Unterputz+Schlussbeschichtung)	gemäß Anlage 2.1 aber ≥ 4	gemäß Anlage 2.1
<p><sup>a)</sup> Die Ausführung des WDVS muss entsprechend den im Abschnitt 3.2.4.2 bestimmten Maßnahmen unter Beachtung der dort angegebenen Randbedingungen erfolgen.</p> <p><sup>b)</sup> Bei Dämmstoffdicken über 100 mm muss die Ausführung des WDVS entsprechend der in Abschnitt 3.2.4.3 bestimmten Maßnahmen erfolgen.</p>			

#### 3.1.4.2 WDVS mit Mineralwolle-Dämmstoffen

Das WDVS "NOFATHERM MIWO" nach Anlage 2.2 ist dort anwendbar, wo die bauaufsichtlichen Anforderungen nichtbrennbar, schwerentflammbar bzw. normalentflammbar bestehen. Das WDVS "NOFATHERM MIWO" nach Anlage 2.3 ist dort anwendbar, wo die bauaufsichtlichen Anforderungen für Außenwandbekleidungen schwerentflammbar bzw. normalentflammbar bestehen.

<sup>8</sup> DIN 4109-1:2018-01 Schallschutz im Hochbau – Teil 1: Mindestanforderungen  
<sup>9</sup> DIN 4109-2:2018-01 Schallschutz im Hochbau – Teil 2: Rechnerische Nachweise der Erfüllung der Anforderungen  
<sup>10</sup> DIN 4109-32:2016-07 Schallschutz im Hochbau – Teil 32: Daten für die rechnerischen Nachweise des Schallschutzes (Bauteilkatalog) – Massivbau

## **3.2 Ausführung**

### **3.2.1 Anforderungen an den Antragsteller und die ausführende Firma**

#### - Antragsteller

Der Antragsteller ist verpflichtet, die Besonderen Bestimmungen dieses Bescheids und alle Informationen über die erforderlichen weiteren Einzelheiten zur einwandfreien Ausführung der Bauart den mit Planung, Bemessung und Ausführung des WDVS betrauten Personen zur Verfügung zu stellen.

#### - Ausführende Firma (Unternehmer)

Das Fachpersonal der ausführenden Firma hat sich über die Besonderen Bestimmungen dieses Bescheids sowie über alle für eine einwandfreie Ausführung der Bauart erforderlichen weiteren Einzelheiten beim Antragsteller zu informieren.

Die ausführende Firma hat gemäß Anlage 9 die Übereinstimmung der Bauart WDVS mit der in diesem Bescheid geregelten allgemeinen Bauartgenehmigung zu erklären. Diese Erklärung ist dem Bauherrn zu überreichen.

### **3.2.2 Allgemeines**

Für die WDVS dürfen nur die im Abschnitt 2.1.1 und in den Anlagen 2.1 bis 2.3 genannten Komponenten und deren Kombination gemäß den folgenden Bestimmungen sowie unter Berücksichtigung der Vorgaben aus Planung und Bemessung (siehe Abschnitt 3.1) verwendet und ausgeführt werden.

### **3.2.3 Klebemörtel und Klebeschäum**

Der Klebemörtel ist ggf. nach den Vorgaben des Antragstellers unter Beachtung der Technischen Informationen zum jeweiligen Klebemörtel zu mischen. Der Klebeschäum ist verarbeitungsfertig. Der Klebemörtel oder der Klebeschäum ist mit einer Auftragsmenge nach Anlagen 2.1 bis 2.3 aufzubringen.

### **3.2.4 Anbringen der Dämmplatten**

#### **3.2.4.1 Allgemeines**

Beschädigte Dämmplatten dürfen nicht eingebaut werden.

Die Dämmplatten sind durch geeignete Maßnahmen vor Feuchtigkeitsaufnahme zu schützen, insbesondere bei Lagerung auf der Baustelle und vor dem Aufbringen des Putzsystems.

#### **3.2.4.2 Konstruktive Brandschutzmaßnahmen**

Für schwerentflammbare WDVS mit bis zu 300 mm dicken EPS-Platten müssen folgende konstruktiven Maßnahmen gegen eine Brandeinwirkung von außen ausgeführt werden (siehe Anlage 7):

1. ein Brandriegel an der Unterkante des WDVS bzw. maximal 90 cm über Geländeoberkante oder genutzten angrenzenden horizontalen Gebäudeteilen (z. B. Parkdächer u. a.).
2. ein Brandriegel in Höhe der Decke des 1. Geschosses über Geländeoberkante oder angrenzenden horizontalen Gebäudeteilen nach Nr. 1, jedoch zu dem darunter angeordneten Brandriegel mit einem Achsabstand von nicht mehr als 3 m. Bei größeren Abständen sind zusätzliche Brandriegel einzubauen.
3. ein Brandriegel in Höhe der Decke des 3. Geschosses über Geländeoberkante oder angrenzender horizontaler Gebäudeteile nach Nr. 1, jedoch zu dem darunter angeordneten Brandriegel mit einem Achsabstand von nicht mehr als 8 m. Bei größeren Abständen sind zusätzliche Brandriegel einzubauen.
4. weitere Brandriegel an Übergängen der Außenwand zu horizontalen Flächen (z. B. Durchgänge, -fahrten, Arkaden), soweit diese in dem Bereich des 1. bis 3. Geschosses liegen, der durch einen Brand von außen beansprucht wird.

Die Brandriegel müssen folgende Anforderungen erfüllen:

- Höhe  $\geq 200$  mm,
- nichtbrennbar, formstabil bis 1000 °C,



- Rohdichte<sup>11</sup>  $\geq 60 \text{ kg/m}^3$  bis  $90 \text{ kg/m}^3$  und Querkzugfestigkeit<sup>12</sup>  $\geq 80 \text{ kPa}$   
oder
- Rohdichte<sup>11</sup>  $\geq 90 \text{ kg/m}^3$  und Querkzugfestigkeit<sup>12</sup>  $\geq 5 \text{ kPa}$ ,
- mit einem Klebemörtel entsprechend Abschnitt 2.1.1.1 vollflächig angeklebt und zusätzlich mit WDVS-Dübeln angedübelt,
- Verdübelung mit zugelassenen WDVS-Dübeln bestehend aus Dübelteller und Hülse aus Kunststoff sowie Spreizelement aus Stahl, Durchmesser des Dübeltellers  $\geq 60 \text{ mm}$ , Rand- und Zwischenabstände der Dübel: mindestens  $10 \text{ cm}$  nach oben und unten, maximal  $20 \text{ cm}$  zu den seitlichen Rändern eines Brandriegel-Streifenelements sowie maximal  $40 \text{ cm}$  zum benachbarten Dübel,
- Brandriegel sind durch vollflächige Verklebung und Verdübelung derart am Untergrund zu befestigen, dass die Einwirkungen aus Wind vollständig abgeleitet werden können. Die Haftzugfestigkeit zwischen Klebemörtel und Brandriegel bzw. zwischen Putzschicht und Brandriegel muss mindestens der geforderten Querkzugfestigkeit des Brandriegels entsprechen.

Weiterhin ist ein Brandriegel (wie vorstehend beschrieben) maximal  $1,0 \text{ m}$  unterhalb von angrenzenden brennbaren Bauprodukten (z. B. am oberen Abschluss des WDVS unterhalb eines Daches) in der Dämmebene des WDVS anzuordnen. Dieser Brandriegel ist mit einem Klebemörtel vollflächig anzukleben und zusätzlich mit zugelassenen WDVS-Dübeln stand-sicher zu befestigen.

Das applizierte WDVS muss von der Unterkante des WDVS bis mindestens zur Höhe des Brandriegels nach Nr. 3 folgende Anforderungen erfüllen:

- Mindestdicke des Putzsystems (Schlussbeschichtung und Unterputz) von  $5 \text{ mm}$
- an Gebäudeinnenecken sind in den bewehrten Unterputz Eckwinkel aus Glasfasergewebe mit einem Flächengewicht von mindestens  $280 \text{ g/m}^2$  und einer Reißfestigkeit im Anlieferungszustand von größer als  $2,3 \text{ kN/5 cm}$  einzuarbeiten,
- Verwendung von EPS-Platten mit einer Rohdichte von max.  $25 \text{ kg/m}^3$  und
- Verwendung eines Bewehrungsgewebes mit einem Flächengewicht von mindestens  $150 \text{ g/m}^2$

Die für schwerentflammbare WDVS in Abschnitt 3.2.4.3 vorgeschriebenen Maßnahmen im Bereich von Außenwandöffnungen müssen erst oberhalb des Brandriegels nach Nr. 3 ausgeführt werden.

### 3.2.4.3 Stürze, Laibungen

Schwerentflammbare WDVS mit EPS-Platten mit Dicken über  $100 \text{ mm}$  bis  $300 \text{ mm}$  müssen aus Brandschutzgründen oberhalb des Brandriegels Nr. 3 nach Abschnitt 3.2.4.2 wie folgt ausgeführt werden:

- a) Oberhalb jeder Öffnung im Bereich der Stürze ist ein mindestens  $300 \text{ mm}$  seitlich überstehender Brandriegel (links und rechts der Öffnung) vollflächig anzukleben und zusätzlich anzudübeln; im Kantenbereich ist das Bewehrungsgewebe zusätzlich mit Gewebeeckwinkeln zu verstärken. Werden hierbei auch Laibungen gedämmt, ist für die Dämmung der horizontalen Laibung im Sturzbereich ebenfalls Dämmstoff in der Art des Brandriegels einzubauen. Der Einbau der Fenster hat in der Regelausführung (bündig mit oder hinter der Rohbaukante) zu erfolgen.

<sup>11</sup> Rohdichte nach DIN EN 1602, Mindestwert für jeden Einzelmesswert

<sup>12</sup> Querkzugfestigkeit nach DIN EN 1607, Mittelwert, Einzelmesswerte dürfen den Mittelwert um max.  $15 \%$  unterschreiten



Sofern das WDVS ausschließlich mit den Platten "BACHL neoWall E-EPSe 032 WDV", "BACHL neoWall E-EPSe 035 WDV", "BACHL neoWall – EPS 032 WDV" oder "BACHL neoWall – EPS 034 WDV" und einer Gewebeschaufe gemäß Anlage 8.1 ausgeführt wird, darf bei Dämmstoffdicken zwischen 100 mm und 300 mm auf die Ausführung eines ansonsten erforderlichen Brandriegels nach a) zur Beibehaltung der Brandklassifizierung des WDVS verzichtet werden; der Entfall von Brandriegeln gemäß Abschnitt 3.2.4.2 ist nicht zulässig.

- b) Beim Einbau von Rollläden oder Jalousien unmittelbar oberhalb von Öffnungen bzw. bei der Montage von Fenstern in der Dämmebene sind diese dreiseitig – oberhalb und an beiden Seiten – von einem mindestens 200 mm hohen bzw. breiten Brandriegel – wie unter a. beschrieben – zu umschließen. Der Einbau der Fenster darf in der Dämmstoffebene erfolgen.

Sofern das WDVS ausschließlich mit den Platten "BACHL neoWall – EPS 032 WDV", "BACHL neoWall – EPS 034 WDV", "BACHL neoWall E-EPSe 032 WDV" oder "BACHL neoWall E-EPSe 035 WDV" ausgeführt wird, darf bei der Verwendung des nichttragenden Rollladenkastens "SCHWENK FZP 235" nach Anlage 8.2 und dem Einbau einer Gewebeschaufe gemäß Anlage 8.3 eine Überdämmung des Rollladenkastens erfolgen. Bei Dämmstoffdicken zwischen 100 mm und 200 mm darf auf die Ausführung eines ansonsten erforderlichen Brandriegels nach b) zur Beibehaltung der Brandklassifizierung des WDVS verzichtet werden; der Entfall von Brandriegeln gemäß Abschnitt 3.2.4.2 ist nicht zulässig.

- c) Die Ausführung nach a.) und b.) darf entfallen, wenn mindestens in jedem 2. Geschoss ein horizontal um das Gebäude umlaufender Brandriegel angeordnet wird. Der Brandriegel muss vollflächig angeklebt und zusätzlich angedübelt werden. Der Brandriegel ist so anzuordnen, dass ein maximaler Abstand von 0,5 m zwischen Unterkante Sturz und Unterkante Brandriegel eingehalten wird. In unmittelbar über Öffnungen befindlichen Kantenbereichen ist das Bewehrungsgewebe zusätzlich mit Gewebeeckwinkeln zu verstärken. Der Einbau der Fenster darf sowohl in der Regelausführung (bündig mit oder hinter der Rohbaukante) als auch in der Dämmstoffebene erfolgen.

Die Brandriegel nach a) bis c) müssen folgende Anforderungen erfüllen:

- Höhe  $\geq 200$  mm,
  - nichtbrennbar, formstabil bis  $1000$  °C,
  - Rohdichte<sup>11</sup>  $\geq 60$  kg/m<sup>3</sup> bis  $90$  kg/m<sup>3</sup> und Querkzugfestigkeit<sup>12</sup>  $\geq 80$  kPa  
oder
  - Rohdichte<sup>11</sup>  $\geq 90$  kg/m<sup>3</sup> und Querkzugfestigkeit<sup>12</sup>  $\geq 5$  kPa,
  - mit einem Klebemörtel entsprechend Abschnitt 2.1.1.1 vollflächig angeklebt und zusätzlich angedübelt
  - Brandriegel sind durch vollflächige Verklebung und Verdübelung derart am Untergrund zu befestigen, dass die auftretenden Einwirkungen aus Wind vollständig abgeleitet werden können. Die Haftzugfestigkeit zwischen Klebemörtel und Brandriegel bzw. zwischen Putzschicht und Brandriegel muss mindestens der geforderten Querkzugfestigkeit des Brandriegels entsprechen.
- d) Alternativ für den Brandriegel nach c.) darf bei EPS-Platten, die mit einem Klebemörtel entsprechend Abschnitt 2.1.1.1 vollflächig angeklebt und zusätzlich mit WDVS-Dübeln am Untergrund befestigt sind, auch der Dämmstoff "purenotherm® WDVS (puren-PIR NE)" (Dämmplatten aus Polyurethan, Rohdichte  $30 - 37$  kg/m<sup>3</sup>) als Brandriegel verwendet werden. Dabei muss ein mineralischer Unterputz (siehe Anlage 3) mit einer Nassauftragsmenge von mindestens  $3$  kg/m<sup>2</sup> ausgeführt werden. Dieser Brandriegel muss mindestens  $250$  mm hoch sein und vollflächig angeklebt sowie zusätzlich so angedübelt werden, dass die auftretenden Einwirkungen aus Wind ausreichend sicher abgeleitet werden können. Die Anordnung des Dämmstreifens und der Gewebeeckwinkel muss wie bei dem o. g. Brandriegel nach c.) erfolgen. Der Einbau der Fenster darf sowohl in der Regelausführung (bündig mit oder hinter der Rohbaukante) als auch in der Dämmstoffebene erfolgen.

#### 3.2.4.4 Verklebung

Die Dämmplatten sind mit einem Klebemörtel nach Abschnitt 2.1.1.1 – EPS-Platten nach Abschnitt 2.1.1.2 a) alternativ mit dem Klebeschaum "GIMA WDVS-Klebeschaum" – passgenau im Verband anzukleben. Zwischen den Platten dürfen keine offenen Fugen entstehen. Unvermeidbare Fehlstellen und Spalten müssen mit gleichwertigen Dämmstoffen geschlossen werden. Das Schließen von Fehlstellen und Spalten bis maximal 5 mm Breite mit einem Fugenschaum<sup>13</sup> ist zulässig. In die Fugen darf kein Klebemörtel gelangen. Zur Vermeidung von Wärmebrücken dürfen die Kanten nicht bestrichen oder verschmutzt sein.

Bei Dämmstoffdicken über 200 mm ist bei der Verarbeitung darauf zu achten, dass Zwängungspunkte Bewegungsmöglichkeit haben. Im Rand- und Kantenbereich ist auf eine ausreichende Befestigung zu achten, z. B. sind passende Formeckteile zu verwenden.

Die Mineralwolle-Lamellen sind grundsätzlich horizontal zu verlegen, wobei geometrische Bedingungen Ausnahmen zulassen.

EPS-Platten nach Abschnitt 2.1.1.2 a) sind durch Auftragen einer umlaufenden Wulst am Plattenrand und Klebepunkten in der Mitte so mit Klebemörtel zu versehen, dass eine Verklebung von mindestens 40 % erreicht wird.

Die EPS-Platten nach Abschnitt 2.1.1.2 a) dürfen auch vollflächig verklebt werden. Bei vollflächigem Klebemörtelauftrag ist unmittelbar vor dem Ansetzen der Dämmplatten der Klebemörtel mit einer Zahntraufel aufzukämmen.

Bei Verwendung von EPS-Platten nach Abschnitt 2.1.1.2 a) darf der Klebemörtel auch vollflächig oder wulstförmig auf den Untergrund aufgetragen werden. Es müssen mindestens 60 % der Fläche durch Mörtelstreifen bedeckt sein, der Abstand der Kleberwülste darf 10 cm nicht überschreiten.

Die EPS-Platten sind unverzüglich, spätestens nach 10 Minuten, in das frische Klebemörtelbett einzudrücken, einzuschwimmen und anzupressen.

Bei Verwendung des Klebeschaums "GIMA WDVS-Klebeschaum" sind die EPS-Platten nach Abschnitt 2.1.1.2 a) durch Auftragen eines umlaufenden randnahen Wulstes und mit einem eingeschlossenen Wulst in M- oder W-Form so zu versehen, dass eine Verklebung von mindestens 40 % der Fläche erreicht wird. Der Klebeschaumauftrag erfolgt mit einer Pistole.

Bei Verwendung des Klebeschaums "GIMA WDVS-Klebeschaum" in Verbindung mit Dämmplatten ohne Nut- und Federprofilierung ist sicherzustellen, dass durch eine sorgfältige Nachjustierung der angeklebten EPS-Platten eine unzuträgliche Nachexpansion des noch nicht abgebundenen Klebeschaums verhindert wird.

Mineralwolle-Platten nach Abschnitt 2.1.1.2 b) sind durch Auftragen einer umlaufenden Wulst am Plattenrand und Klebepunkten in der Mitte so mit Klebemörtel zu versehen, dass eine Verklebung von mindestens 40 % erreicht wird (siehe Anlage 1.2).

Unbeschichtete Mineralwolle-Platten nach Abschnitt 2.1.1.2 b) dürfen auch, unbeschichtete Mineralwolle-Lamellen nach Abschnitt 2.1.1.2 c) müssen vollflächig verklebt werden. Dabei wird der Klebemörtel zuerst in die Oberfläche der Dämmplatte eingearbeitet (Press-Spachtelung) und dann in einem zweiten Arbeitsgang "frisch in frisch" aufgetragen.

Beschichtete Mineralwolle-Dämmstoffe gemäß Abschnitt 2.1.1.2 b) und Abschnitt 2.1.1.2 c) müssen wie angegeben werkseitig mit einer Haftbrücke auf einer oder zwei Seiten beschichtet sein. Dabei ist die Seite, die für die Verklebung an der Wand zu verwenden ist, den jeweiligen Herstellerangaben zu entnehmen.

Die Mineralwolle-Platten mit einer verdichteten Deckschicht gemäß Abschnitt 2.1.1.2 b) dürfen nur so eingebaut werden, dass diese Deckschicht dem Untergrund abgewendet ist bzw. zur Außenseite liegt.

<sup>13</sup> Bei Ausführung einer nichtbrennbaren oder schwerentflammbaren Außenwandbekleidung muss ein bauaufsichtlicher Verwendbarkeitsnachweis für die Schwerentflammbarkeit (Baustoffklasse B1 nach DIN 4102) des Fugenschaums bei Verwendung zwischen massiv mineralischen oder metallischen Baustoffen vorliegen. Bei Ausführung einer normalentflammbaren Außenwandbekleidung ist ein mindestens normalentflammbarer Fugenschaum zu verwenden.

Bei zum Untergrund beschichteten Mineralwolle-Dämmstoffen nach Abschnitt 2.1.1.2 b) und 2.1.1.2 c) darf der Klebemörtel in einem Arbeitsgang vollflächig auf die beschichtete Seite des Mineralwolle-Dämmstoffs oder in einem Arbeitsgang vollflächig oder teilflächig auf den Untergrund aufgetragen werden. Bei vollflächigem Auftragen ist der Klebemörtel unmittelbar vor dem Ansetzen der Dämmplatten mit einer Zahntraufel aufzukämmen. Bei teilflächigem Auftragen muss der Klebemörtel so auf die Wandoberfläche gespritzt werden, dass mindestens 50 % der Fläche durch Mörtelstreifen bedeckt sind. Die Kleberwülste müssen ca. 5 cm breit und in Wulstmitte mindestens 10 mm dick sein. Der Achsabstand darf 10 cm nicht überschreiten (siehe Anlage 1.2).

Die Mineralwolle-Dämmstoffe sind unverzüglich, spätestens nach 10 Minuten, in das frische Klebemörtelbett einzudrücken, einzuschwimmen und anzupressen.

#### Zweilagige Verlegung der Mineralwolle-Platten:

Die Dicke der äußeren Dämmstofflage muss mindestens den Wert in nachfolgender Tabelle betragen. Beide Dämmstofflagen müssen aus dem gleichen Mineralwolle-Dämmstoff bestehen, Mischsysteme sind nicht zulässig. Die Einzelplatten sind im Verband auszuführen und untereinander mit einem Klebemörtel nach Abschnitt 2.1.1.1 zu verkleben.

Die Mineralwolle-Platten dürfen gemäß nachfolgender Tabelle unter den angegebenen Randbedingungen verwendet und zweilagig verlegt werden. Bei den möglichen Dicken der äußeren Dämmstofflage sind die Mindestdämmstoffdicken unter den oberflächennah versenkten Dübeln in den Tabellen der Anlagen 5.1.2 bis 5.4.5 einzuhalten. Tiefversenkte Dübel sind ausschließlich bei einlagiger Verlegung verwendbar.

Handelsbezeichnung des Dämmstoffs	maximale gesamte Dämmstoffdicke [mm]	mögliche Dicke der einzelnen Dämmstofflagen [mm]	Klebeflächenanteil zwischen den Doppellagen [%]
"FKD-MAX C2	340 (300*)	60 - 180	50
"Coverrock", "Coverrock I" und "Coverrock II"	400 (300*)	60 - 200	40
"Putzträgerplatte FAS 10cc"	400 (300*)	60 – 200	40
"Putzträgerplatte FKD Light C2"	300*	60 – 180	50
"Putzträgerplatte Coverrock X" "Putzträgerplatte Coverrock X-2"	400 (200*)	80 – 200	40
* bis zu dieser Dicke ist eine einlagige Verlegung möglich			

#### **3.2.4.5 Verdübelung**

Bei der Verdübelung unter dem Bewehrungsgewebe (oberflächenbündig, oberflächennah versenkt bzw. tiefversenkt) sind die Dübel nach Abschnitt 2.1.1.7 nach dem Erhärten des Klebemörtels bzw. des Klebeschaums und vor Aufbringen des Unterputzes zu setzen.

Bei der Verdübelung durch das Bewehrungsgewebe ist der Unterputz in zwei Schichten aufzubringen. In die erste Schicht wird das Bewehrungsgewebe eingearbeitet. Danach werden die Dübel gesetzt und die zweite Schicht Unterputz aufgebracht.

Die Mindestanzahl der erforderlichen Dübel ergibt sich aus den Abschnitten 3.1.1.1 und 3.1.1.2; es gelten die Anlagen 5.1.1 bis 5.9 Für die Anordnung der Dübel gilt der Anhang A der Norm DIN 55699.

Die Dübel, die in die Plattenfläche gesetzt werden, müssen einen Mindestabstand des Dübelschafts zum Plattenrand von 150 mm und zu den anderen Dübelschaften von 200 mm aufweisen.

Bei EPS-Platten in Verbindung mit der Verwendung des Zusatztellere „VT 2G“ müssen die Dübel, die in die Plattenfläche gesetzt werden, einen Mindestabstand des Dübelschafts zum Plattenrand von 250 mm und zu den anderen Dübelschaften von mindestens 500 mm aufweisen.

Das Montagewerkzeug, das für die oberflächennah versenkte und tiefversenkte Verdübelung zu verwenden ist, ist dem Eignungsnachweis des jeweiligen Dübels gemäß Anlage 4 zu entnehmen.

Bei zweilagiger Verlegung von Mineralwolle-Platten sind die Dübel durch die gesamte Dämmstoffdicke zu setzen.

### **3.2.5 Ausführen des Unterputzes und der Schlussbeschichtung**

Nach dem Erhärten des Klebemörtels bzw. des Klebeschaums und ggf. dem Setzen der Dübel unter dem Bewehrungsgewebe entsprechend Abschnitt 3.2.4.5 ist ein Unterputz nach Abschnitt 2.1.1.3 in einer Dicke nach Anlage 2.1 bis 2.3 auf die Dämmplatten aufzubringen. Bei Dämmplatten aus Mineralwolle, bei denen die Oberfläche nicht beschichtet ist (in der Regel nicht oder nur einseitig beschichtete Dämmstoffe), muss der Unterputz in die Oberfläche der Dämmplatten eingearbeitet werden (Press-Spachtelung). In einem zweiten Arbeitsgang ist der Unterputz "frisch in frisch" vollflächig auf die Dämmplatten aufzutragen.

Bei maschinellm Putzauftrag oder bei Verwendung beidseitig vorbeschichteter Mineralwolle-Lamellen bzw. Mineralwolle-Platten darf der Unterputz in einem Arbeitsgang aufgetragen und dann eben gezogen werden. Das Bewehrungsgewebe nach Abschnitt 2.1.1.3 ist bei Unterputzdicken bis 4 mm mittig und bei Unterputzdicken über 4 mm in die äußere Hälfte des Unterputzes einzuarbeiten. Stöße des Gewebes sind ca. 10 cm zu überlappen. Danach erfolgt ggf. das Setzen der Dübel durch die Bewehrungsgewebe entsprechend des Abschnitts 3.2.4.5.

Vor Aufbringen der Schlussbeschichtung darf der Unterputz mit dem Haftvermittler nach Abschnitt 2.1.1.5 versehen werden. Die Verträglichkeit des Haftvermittlers zwischen Unterputz und Schlussbeschichtung ist der Anlage 3 zu entnehmen.

Bei einer Dämmstoffdicke über 200 mm ist eine Gesamtauftragsmenge (nass) von Unterputz und Schlussbeschichtung von maximal 22 kg/m<sup>2</sup> zulässig, außer in Abschnitt 3.1.1.3 wurden andere Angaben gemacht.

Die Angaben zu den brandschutztechnisch erforderlichen Mindestputzdicken in den Abschnitten 3.1.4 und 3.2.4.2 sind zu beachten.

### **3.2.6 Dehnungs-, Anschluss- und Feldbegrenzungsfugen**

Bei der Überbrückung von Dehnungsfugen in Außenwandflächen und bei der Ausführung von Feldbegrenzungsfugen sind die Vorgaben aus Planung und Bemessung zu beachten (siehe Abschnitte 3.1.1.2 und 3.1.1.3)

Dehnungsfugen zwischen Gebäudeteilen müssen mit Dehnungsprofilen im WDVS berücksichtigt werden. Anschlussfugen an bestehende Bauteile sind schlagregensicher zu schließen.

### **3.2.7 Weitere Hinweise**

Als unterer Abschluss des WDVS muss ein Sockelprofil befestigt werden, sofern nicht ein vorspringender Sockel oder ein Übergang zu einer Sockeldämmung vorliegt. Die Anwendung im Spritzwasserbereich (H ca. 300 mm) bedarf besonderer Maßnahmen, die nicht Gegenstand dieses Bescheides sind.

Die Fensterbänke müssen schlagregensicher, z. B. mit Hilfe von eingeputzten U-Profilen, ohne Behinderung der Dehnung eingepasst werden.

Der obere Abschluss des WDVS muss gegen Witterungseinflüsse abgedeckt werden.

In Bereichen, in denen mit erhöhter mechanischer Belastung zu rechnen ist, können besondere Maßnahmen erforderlich sein.

Abweichende Ausführungen des WDVS von den Vorgaben dieser allgemeinen bauaufsichtlichen Zulassung/allgemeinen Bauartgenehmigung sind im Einzelfall zu beurteilen und bedürfen ggf. zusätzlicher Nachweise.

### 3.2.8 Liste der ausgeführten Bauvorhaben

Für ausgeführte WDVS, bei denen Mineralwolle-Platten mit Dämmstoffdicken über 200 mm verwendet werden, muss der Antragsteller eine vollständige Liste führen, in der Einbaudatum und Einbauort des WDVS angegeben sein müssen. Ist die Einbaufirma des WDVS nicht der Antragsteller, muss die Einbaufirma dem Antragsteller den Einbauort und das Einbaudatum anzeigen.

Die Liste ist den obersten Bauaufsichtsbehörden oder dem Deutschen Institut für Bautechnik auf Verlangen vorzulegen.

## 4 Bestimmungen für Nutzung, Unterhalt und Wartung

Das Putzsystem muss für die vollständige Erhaltung der Leistungseigenschaften des WDVS instandgehalten werden. Die Instandhaltung schließt mindestens ein:

- Sichtkontrolle des WDVS,
- Reparaturen von unfallbedingten örtlich begrenzten Beschädigungen,
- die Instandhaltung mit Komponenten, die mit dem WDVS übereinstimmen (möglicherweise nach dem Reinigen oder entsprechender Vorbehandlung).

Erforderliche Reparaturen sind durchzuführen, sobald die Notwendigkeit erkannt worden ist.

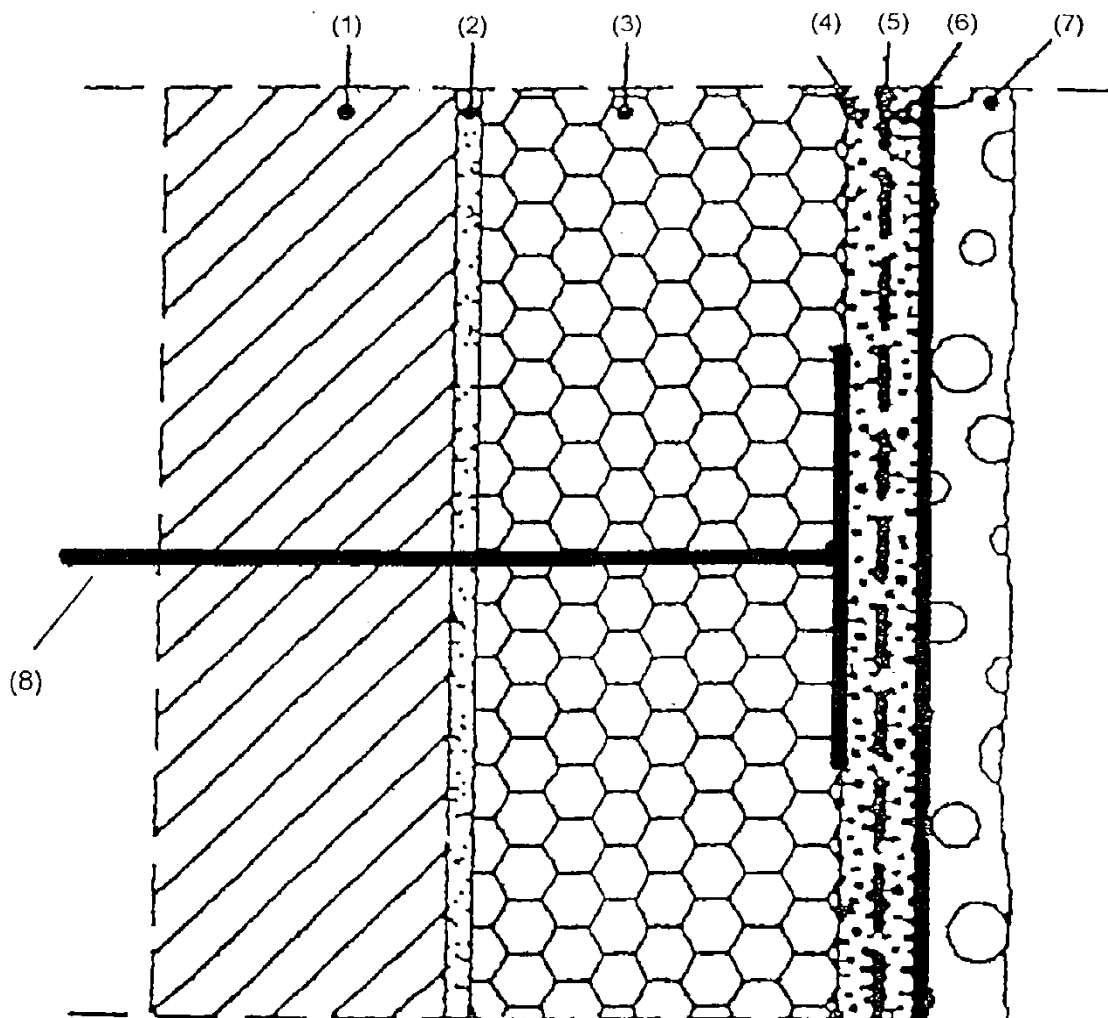
Anja Rogsch  
Referatsleiterin

Beglaubigt  
Wehlan

Wärmedämm-Verbundsysteme mit angedübelten und  
angeklebten Wärmedämmstoffen

Anlage 1.1

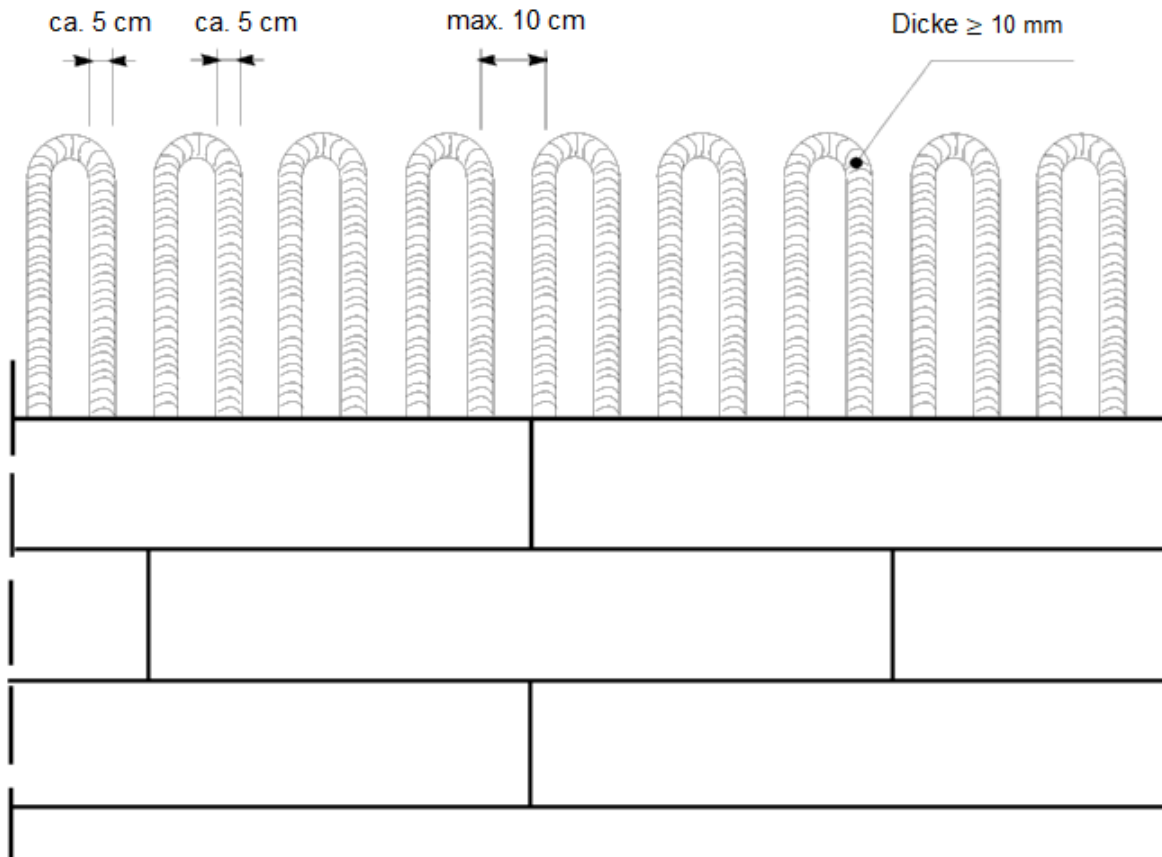
"NOFATHERM EPS" und "NOFATHERM MIWO"



- (1) Wandbaustoff
- (2) Klebemörtel/ Klebeschaum
- (3) Dämmstoff
- (4) Unterputz
- (5) Bewehrung
- (6) ggf. Haftvermittler
- (7) Schlussbeschichtung
- (8) WDVS - Dübel

Zeichnerische Darstellung der Teilflächenverklebung

Anlage 1.2





**Aufbau des WDVS "NOFATHERM EPS"**

**Anlage 2.1**

Schicht	Auftragsmenge (nass) [kg/m <sup>2</sup> ]	Dicke [mm]
<b>Klebmörtel:</b> NOFA Profi Plus	4,5 – 5,5	ggf. teilflächige/ vollflächige Verklebung, Wulst-Punkt oder Kammbett
<b>Klebeschaum:</b> GIMA WDVS-Klebeschaum	0,10 – 0,25	Randwulst mit Wulst in M- oder W-Form
<b>Dämmstoff:</b> befestigt mit Dübeln nach Abschnitt 2.1.1.7 EPS-Platten nach Abschnitt 2.1.1.2 a)	–	40 bis 400
<b>Unterputz:</b> NOFA Profi Plus	3,6 – 12,0	3,0 – 10,0
<b>Bewehrungen:</b> NOFA-WDVS-Armierungsgewebe 66051 NOFA-WDVS-Armierungsgewebe 66050	0,160 0,160	- -
<b>Haftvermittler:</b> NOFA-Putzgrund	ca. 0,4	-
<b>Schlussbeschichtungen:</b> NOFA-Silikatputz NOFA-Silikonharzputz GIMA-Brillant-Edelputze	3,5 – 4,5 3,5 – 4,5 3,0 – 4,0	2,0 – 3,0 2,0 – 3,0 2,0 – 3,0

**Die Bestimmungen des Abschnittes 3 sind zu beachten.**



**Aufbau des WDVS "NOFATHERM MIWO"**

**Anlage 2.2**

Schicht	Auftragsmenge (nass) [kg/m <sup>2</sup> ]	Dicke [mm]
<b>Klebemörtel:</b> NOFA Profi Plus	4,5 – 5,5	Wulst-Punkt oder vollflächige, ggf. teilflächige Verklebung
<b>Dämmstoff:</b> befestigt mit Dübeln nach Abschnitt 2.1.1.7 Mineralwolle-Platten nach Abschnitt 2.1.1.2 b) Mineralwolle-Lamellen nach Abschnitt 2.1.1.2 c)	- -	40 bis 400 40 bis 200
<b>Unterputz:</b> NOFA Profi Plus	3,6 – 12,0	3,0 – 10,0
<b>Bewehrungen:</b> NOFA-WDVS-Armierungsgewebe 66051 NOFA-WDVS-Armierungsgewebe 66050 NOFA-WDVS-Armierungsgewebe 65250	0,160 0,160 0,205	- - -
<b>Haftvermittler:</b> NOFA-Putzgrund	ca. 0,4	-
<b>Schlussbeschichtung:</b> GIMA-Brillant-Edelputze	3,0 - 4,0	2,0 – 3,0

**Die Bestimmungen des Abschnittes 3 sind zu beachten.**

**Aufbau des WDVS "NOFATHERM MIWO"**

**Anlage 2.3**

Schicht	Auftragsmenge (nass) [kg/m <sup>2</sup> ]	Dicke [mm]
<b>Klebmörtel:</b> NOFA Profi Plus	4,5 – 5,5	Wulst-Punkt oder vollflächige, ggf. teilflächige Verklebung
<b>Dämmstoff:</b> befestigt mit Dübeln nach Abschnitt 2.1.1.7 Mineralwolle nach Abschnitt 2.1.1.2 b) Mineralwolle-Lamellen nach Abschnitt 2.1.1.2 c)	- -	40 bis 400 40 bis 200
<b>Unterputz:</b> NOFA Profi Plus	3,6 – 12,0	3,0 – 10,0
<b>Bewehrungen:</b> NOFA-WDVS-Armierungsgewebe 66051 NOFA-WDVS-Armierungsgewebe 66050 NOFA-WDVS-Armierungsgewebe 65250	0,160 0,160 0,205	- - -
<b>Haftvermittler:</b> NOFA-Putzgrund	ca. 0,4	-
<b>Schlussbeschichtungen:</b> NOFA-Silikatputz NOFA-Silikonharzputz	3,5 – 4,5 3,5 – 4,5	2,0 – 3,0 2,0 – 3,0

**Die Bestimmungen des Abschnittes 3 sind zu beachten.**

Oberflächenanforderung/Ausführung

Anlage 3

Bezeichnung	Eingruppierung nach Bindemittel	w <sup>1)</sup>	s <sub>d</sub> <sup>1)</sup>
<b>1. Unterputz und Klebemörtel</b>			
NOFA Profi Plus	mineralisch	0,1 <sup>1</sup>	15 <sup>2</sup>
<b>2. Schlussbeschichtungen</b>			
<b>2.1 ggf. mit Haftvermittler "NOFA-Putzgrund"</b>			
GIMA-Brillant-Edelputze	mineralisch	0,42	0,04
NOFA-Silikatputz	silikatisch	0,03 <sup>3</sup>	0,015 <sup>4</sup>
NOFA-Silikonharzputz	organisch	0,05 <sup>3</sup>	0,16 <sup>4</sup>
<p><sup>1)</sup> Physikalische Größen, Begriffe:  <math>w_{24h}</math> : kapillare Wasseraufnahme nach ETAG 004:2013, Abschnitt 5.1.3.1 [kg/m<sup>2</sup>]  <math>s_d</math> : wasserdampfdiffusionsäquivalente Luftschichtdicke nach ETAG 004:2013, Abschnitt 5.1.3.4 [m]  <sup>1</sup> kapillare Wasseraufnahme nach DIN EN 1015-18 [kg/m<sup>2</sup>]  <sup>2</sup> Wasserdampfdiffusionswiderstandszahl <math>\mu</math>, geprüft nach DIN EN 1015-19 bei 20°C und 12/50 % rel.LF  <sup>3</sup> kapillare Wasseraufnahme w nach DIN EN 1062-3:2008-04 [kg/(m<sup>2</sup>·√h)]  <sup>4</sup> wasserdampfdiffusionsäquivalente Luftschichtdicke <math>s_d</math> nach DIN EN ISO 7783-2 [m]</p>			

## Verwendung der Dübel

## Anlage 4.1

Die Dübel (außer tiefversenkte Dübel) müssen einen Dübeltellerdurchmesser von mindestens 60 mm, eine Tragfähigkeit des Dübeltellers von mindestens 1,0 kN und eine Tellersteifigkeit von mindestens 0,30 kN/mm haben und den nachfolgenden Eignungsnachweisen entsprechen. Sie können oberflächenbündig (auf der Dämmplattenoberfläche unter dem Gewebe), durch das Gewebe, oberflächennah versenkt oder tiefversenkt gesetzt werden.

Handelsbezeichnung beim WDVS-Hersteller	Hersteller des Dübels	Eignungsnachweis gemäß	Bezeichnung beim Hersteller des Dübels
<b>Schlagdübel</b>			
BRAVOLL PTH-EX	ITW Construction Products CZ	ETA-13/0951	BRAVOLL PTH-EX
BRAVOLL PTH-X	ITW Construction Products CZ	ETA-13/0951	BRAVOLL PTH-X
EJOT H1 eco	EJOT Baubefestigungen GmbH	ETA-11/0192	EJOT H1 eco
termoz CN 8	fischerwerke GmbH & Co.KG	ETA-09/0394	fischer termoz CN 8
termoz PN 8	fischerwerke GmbH & Co.KG	ETA-09/0171	fischer termoz PN 8
T-Save HTS-M	Hilti Aktiengesellschaft	ETA-14/0400	HTS-M
T-Save HTS-P	Hilti Aktiengesellschaft	ETA-14/0400	HTS-P
<b>Schraubdübel</b>			
BRAVOLL PTH-S, RS-H, RS-Z	Bravoll	ETA-08/0267	BRAVOLL PTH-S
ejothrm STR U <sup>1)</sup> in Verbindung (auch mit dem Zusatzteller VT 90)	EJOT Baubefestigungen GmbH	ETA-04/0023	ejothrm STR U
ejothrm STR U 2G <sup>1)</sup> in Verbindung auch mit dem Zusatzteller VT 2G <sup>2)</sup> oder VT 90 <sup>2)</sup>			STRU 2G
HTR-M	Hilti Aktiengesellschaft	ETA-16/0116	HTR-M
HTR-P	Hilti Aktiengesellschaft	ETA-16/0116	HTR-P
IsoFux NDS8Z	RANIT Befestigungssysteme GmbH	ETA-07/0129	IsoFux NDS8Z
IsoFux Rocket	RANIT Befestigungssysteme GmbH	ETA-12/0093	IsoFux Rocket
termoz 8 SV	fischerwerke	ETA-06/0180	fischer TERMOZ 8 SV
termoz CS 8	fischerwerke	ETA-14/0372	fischer termoz CS 8
<b>tiefversenkte Dübel<sup>3)</sup></b>			
Gecko U8	FROEWIS AG	ETA-15/0305	Fröwis Gecko U8
Hilti WDVS- Dübel HTH	HILTI Corporation	ETA-15/0464	HILTI WDVS-Dübel HTH
termoz SV II ecotwist	fischerwerke	ETA-12/0208	fischer Termoz SV II ecotwist
ThermoScrew TS U8 Gecko	Kunststoffzeugnisse Wilthen	ETA-16/0100	ThermoScrew TS U8 Gecko
<sup>1)</sup> Der Dübel ist bei oberflächennah versenkter Anwendung mit der in den jeweiligen Tabellen der Anlagen 5.1.2 bis 5.7.2 angegebenen Schneidtiefe des Montagewerkzeugs im Dämmstoff zu verwenden. Die Dämmplattendicke vor dem oberflächennahen Versenken der Dübel muss die in diesen Tabellen angegebene Mindest-Dämmplattendicke betragen. <sup>2)</sup> Der Dübel darf in Verbindung mit dem Zusatzteller VT 2G bzw. mit den Aufsteckteller DT 90/DT 110/ DT 140 anstelle des Dübeltellers $\geq 90$ mm verwendet werden. Die Dübelmengen sind der jeweiligen Tabelle in den Anlagen 5.1.2 bis 5.8.2 zu entnehmen. <sup>3)</sup> Die Dübel dürfen nur verwendet werden, wenn in den Anlagen 5.1.3 bis 5.6.2 diese speziellen Dübel mit einer entsprechenden Tabelle für den jeweiligen Dämmstofftyp mit der entsprechenden Befestigungslänge ( $t_{fix}$ ) bzw. Einbindetiefe ( $h_E$ ) im Dämmstoff aufgeführt sind. Anderenfalls ist diese Dämmstoff-Dübel Kombination nicht zulässig			

## Verwendung der Dübel

## Anlage 4.2

In den Anlagen 5.1.1 bis 5.9 werden die Mindestanzahlen der oben genannten Dübel abhängig von der Plattenart, ggf. der Plattengröße bzw. des Plattenformats, Art der Dübelung und Größe des Dübeltellerdurchmessers angegeben.

Bei zweilagiger Verlegung sind die entsprechenden Hinweise aus Abschnitt 3.2.4.4 zu beachten.

Den Tabellen in den Anlagen 5.1.1 bis 5.9 liegen die jeweiligen Plattenformate nach Abschnitt 2.1.1.2 zugrunde. Bei abweichenden Plattenformaten sind die Dübelmengen so anzupassen, dass eine äquivalente Befestigung erfolgt.

Für die Anordnung der Dübel an Außenwänden gilt Anhang A der Norm DIN 55699<sup>1</sup>, sofern in den folgenden Tabellen keine weiteren Angaben gemacht werden.

<sup>1</sup> DIN 55699:2017-08

Anwendung und Verarbeitung von Außenseitigen Wärmedämm-Verbundsystemen (WDVS) mit Dämmstoffen aus expandiertem Polystyrol-Hartschaum (EPS) oder Mineralwolle (MW)

**Mindestanzahlen der Dübel pro m<sup>2</sup>**  
gilt für die **EPS-Platten**:

**Anlage 5.1.1**

Die folgenden Anlagen 5.1.1 bis 5.1.3 gelten für alle EPS-Platten nach Abschnitt 2.1.1.2 a), außer für "BACHL neoWall-E-EPSe 032 WDV" und "BACHL neoWall-E-EPSe 035 WDV"

Dübeltellerdurchmesser <b>ab 60 mm</b> , Dübelung <b>durch das Gewebe</b>						
Dämmplatten- dicke [mm]	N <sub>Rk</sub> [kN/Dübel]	charakteristische Einwirkung aus Wind w <sub>ek</sub> [kN/m <sup>2</sup> ]				
		-0,56	-0,77	-1,00	-1,60	-2,20
40 – 400	0,45	4	4	5	8	11
40 – 400	≥ 0,60	4	4	4	7	9

Dübeltellerdurchmesser <b>ab 60 mm</b> , Dübelung in Fläche oder Fläche/Fuge, <b>oberflächenbündig</b>										
Dämmplatten- dicke [mm]	N <sub>Rk</sub> [kN/Dübel]	charakteristische Einwirkungen aus Wind w <sub>ek</sub> [kN/m <sup>2</sup> ]								
		-0,56	-0,67	-0,77	-1,00	-1,33	-1,60	-1,67	-2,00	-2,20
40 – 50	≥ 0,45	5	6	6	8	10	10	14	14	14
≥ 60	≥ 0,45	4	6	6	8	10	10	14	14	14
≥ 120	≥ 0,50	4	4	6	6	8	10	10	12	14

Dübelung mit **"ejotherm STR U/ STR U 2G"**

Dübeltellerdurchmesser <b>ab 60 mm</b> , Dübelung in Fläche oder Fläche/Fuge, <b>oberflächenbündig</b>				
Dämmplatten- dicke [mm]	Dübelanzahlen [Dü/m <sup>2</sup> ]		Beanspruchbarkeit des WDVS aus Wind [kN/m <sup>2</sup> ]	
	Fläche	Fläche/Fuge	in der Fläche	in Fläche/Fuge
≥ 100	4	0/4	1,27	1,00
	6	2/4	1,87	1,60
	8	4/4	2,20	2,20

Mindestanzahlen der Dübel pro m<sup>2</sup>

Anlage 5.1.2

Dübelung mit "ejotherm STR U/ STR U 2G" mit Montagetool Typ S oder Typ L

Dübeltellerdurchmesser <b>ab 60 mm</b> , Dübelung in Fläche oder Fläche/Fuge, <b>oberflächennah versenkt</b>									
Dämmplatten- dicke [mm]	N <sub>Rk</sub> [kN/ Dübel]	Montagetool Typ	charakteristische Einwirkungen aus Wind w <sub>ek</sub> [kN/m <sup>2</sup> ]						
			-0,56	-0,77	-1,00	-1,27	-1,60	-1,87	-2,20
80 – 100	≥ 0,45	S <sup>2</sup>	0/4	2/4	4/4	4/6	4/6	8/6	8/6
100 – 400	≥ 0,45	L <sup>3</sup>	4	6	8	10	10	14	14
160 – 400	≥ 0,50		0/4	2/4	2/4	4/4	6/4	8/4	10/4
140 – 400	0,90		0/4	0/4	0/4	2/4	2/4	4/4	4/4
	≥ 1,20	4	4	4	4	6	6	8	

Dübelung mit "ejotherm STR U/ STR U 2G" in Verbindung mit dem **Zusatzteller VT 2G**

Dübeltellerdurchmesser <b>112 mm</b> , Dübelung in der Fläche, <b>oberflächenbündig</b>		
Dämmplatten- dicke [mm]	Dübelanzahlen [Dü/m <sup>2</sup> ]	Beanspruchbarkeit des WDVS aus Wind [kN/m <sup>2</sup> ]
≥ 80	4	1,60

Dübelung mit "HTR-M", "HTR-P", "T-Save HTS-P" oder "T-Save HTS-M"

Dübeltellerdurchmesser <b>ab 60 mm</b> , Dübelung in Fläche oder Fläche/Fuge, <b>oberflächenbündig</b>				
Dämmplatten- dicke [mm]	Dübelanzahlen [Dü/m <sup>2</sup> ]		Beanspruchbarkeit des WDVS aus Wind [kN/m <sup>2</sup> ]	
	Fläche	Fläche/Fuge	in der Fläche	in Fläche/Fuge
≥ 120	4	0/4	1,40	1,10
	6	2/4	2,00	1,80
	8	4/4	2,20	2,20

Dübelung mit "HTR-M", "HTR-P", "T-Save HTS-P" oder "T-Save HTS-M mit Zusatzteller "HDT 90"

Dübeltellerdurchmesser <b>ab 90 mm</b> , Dübelung in Fläche oder Fläche/Fuge, <b>oberflächenbündig</b>				
Dämmplatten- dicke [mm]	Dübelanzahlen [Dü/m <sup>2</sup> ]		Beanspruchbarkeit des WDVS aus Wind [kN/m <sup>2</sup> ]	
	Fläche	Fläche/Fuge	in der Fläche	in Fläche/Fuge
≥ 60	4	0/4	1,20	0,90
	6	2/4	1,80	1,60
	8	4/4	2,20	2,20

<sup>2</sup> mit Montagetool Typ S - Schneidtiefe des Montagewerkzeugs = 20 mm

<sup>3</sup> mit Montagetool Typ L - Schneidtiefe des Montagewerkzeugs = 35 mm

Mindestanzahlen der Dübel pro m<sup>2</sup>

Anlage 5.1.3

Dübelung mit "**Hilti WDVS-Dübel HTH**", nur einlagige Verlegung

Dübeltellerdurchmesser <b>75 mm</b> , Dübelung in der Fläche, <b>tiefversenkt</b> ( $t_{\text{fix}} = 80$ bzw. 110 mm)		
Dämmplattendicke [mm]	Dübelanzahlen [Dü/m <sup>2</sup> ]	Beanspruchbarkeit des WDVS aus Wind [kN/m <sup>2</sup> ]
≥ 100 <sup>4</sup> ≥ 130 <sup>5</sup>	4	0,87
	6	1,27
	8	1,60
	10	1,93
	12	2,20

Dübelung mit "**termoz SV II ecotwist**", nur einlagige Verlegung

Dübeltellerdurchmesser <b>66 mm</b> , Dübelung in der Fläche, <b>tiefversenkt</b> ( $h_E = 70$ mm)		
Dämmplattendicke [mm]	Dübelanzahlen [Dü/m <sup>2</sup> ]	Beanspruchbarkeit des WDVS aus Wind [kN/m <sup>2</sup> ]
≥ 100	4	0,93
	6	1,40
	8	1,87
	10	2,20

Dübelung mit "**Gecko U8**", nur einlagige Verlegung

Dübeltellerdurchmesser <b>67 mm</b> , Dübelung in der Fläche, <b>tiefversenkt</b> ( $h_E = 80$ mm)		
Dämmplattendicke [mm]	Dübelanzahlen [Dü/m <sup>2</sup> ]	Beanspruchbarkeit des WDVS aus Wind [kN/m <sup>2</sup> ]
≥ 100	4	0,80
	6	1,20
	8	1,53
	10	1,80
	12	2,13

<sup>4</sup> Minstdämmplattendicke für  $t_{\text{fix}} = 80$  mm  
<sup>5</sup> Minstdämmplattendicke für  $t_{\text{fix}} = 110$  mm



**Mindestanzahlen der Dübel** pro m<sup>2</sup>  
gilt für die **elastifizierten EPS-Platten**:  
**"BACHL neoWall-E-EPSe 032 WDV"**,  
**"BACHL neoWall-E-EPSe 035 WDV"**

**Anlage 5.2**

Dübelung mit **"ejotherm STR U/ STR U 2G"**

Dübeltellerdurchmesser <b>ab 60 mm</b> , Dübelung in Fläche oder Fläche/Fuge, <b>oberflächenbündig</b>				
Dämmplatten- dicke [mm]	Dübelanzahlen [Dü/m <sup>2</sup> ]		Beanspruchbarkeit des WDVS aus Wind [kN/m <sup>2</sup> ]	
	Fläche	Fläche/Fuge	in der Fläche	in Fläche/Fuge
≥ 100	4	0/4	1,27	1,00
	6	2/4	1,87	1,60
	8	4/4	2,20	2,20

Dübelung mit **"ejotherm STR U/ STR U 2G"** mit Montagetool Typ L<sup>3</sup>

Dübeltellerdurchmesser <b>ab 60 mm</b> , Dübelung in Fläche oder Fläche/Fuge, <b>oberflächennah versenkt</b>				
Dämmplatten- dicke [mm]	Dübelanzahlen [Dü/m <sup>2</sup> ]		Beanspruchbarkeit des WDVS aus Wind [kN/m <sup>2</sup> ]	
	Fläche	Fläche/Fuge	in der Fläche	in Fläche/Fuge
≥ 140	4	0/4	1,27	1,00
	6	2/4	1,87	1,60
	8	4/4	2,20	2,20

Dübelung mit **"HTR-M", "HTR-P", "T-Save HTS-P"** oder **"T-Save HTS-M"**

Dübeltellerdurchmesser <b>ab 60 mm</b> , Dübelung in Fläche oder Fläche/Fuge, <b>oberflächenbündig</b>				
Dämmplatten- dicke [mm]	Dübelanzahlen [Dü/m <sup>2</sup> ]		Beanspruchbarkeit des WDVS aus Wind [kN/m <sup>2</sup> ]	
	Fläche	Fläche/Fuge	in der Fläche	in Fläche/Fuge
≥ 120	4	0/4	1,30	1,10
	6	2/4	2,00	1,70
	8	4/4	2,20	2,20

Dübelung mit **"HTR-M", "HTR-P", "T-Save HTS-P"** oder **"T-Save HTS-M"** mit Zusatzteller **"HDT 90"**

Dübeltellerdurchmesser <b>90 mm</b> , Dübelung in Fläche oder Fläche/Fuge, <b>oberflächenbündig</b>				
Dämmplatten- dicke [mm]	Dübelanzahlen [Dü/m <sup>2</sup> ]		Beanspruchbarkeit des WDVS aus Wind [kN/m <sup>2</sup> ]	
	Fläche	Fläche/Fuge	in der Fläche	in Fläche/Fuge
≥ 60	4	0/4	0,90	0,80
	6	2/4	1,40	1,30
	8	4/4	2,00	1,80

Dübelung mit **"Hilti WDVS-Dübel HTH"**, nur einlagige Verlegung

Dübeltellerdurchmesser <b>75 mm</b> , Dübelung in der Fläche, <b>tiefversenkt</b> (t <sub>fix</sub> =80 bzw. 110 mm)		
Dämmplattendicke [mm]	Dübelanzahlen [Dü/m <sup>2</sup> ]	Beanspruchbarkeit des WDVS aus Wind [kN/m <sup>2</sup> ]
≥ 100 <sup>4</sup> ≥ 130 <sup>5</sup>	4	0,80
	6	1,13
	8	1,47
	10	1,73
	12	2,00

**Mindestanzahlen der Dübel pro m<sup>2</sup>**  
gilt für die **Mineralwolle-Platten:**  
**"Coverrock"**  
**"Coverrock II"**

**Anlage 5.3.1**

Dämmplat- tendicke d [mm]	durch das Gewebe, ab Ø 60 mm				oberflächenbündig, in Fläche ab Ø 60 mm				oberflächen- nah versenkt <sup>a)</sup> , in Fläche ab Ø 60 mm	
	60 – 200		200 < d ≤ 400		60 ≤ d < 120	120 – 200	in Fläche/Fuge ab Ø 60 mm		80 – 200	
N <sub>RK</sub> [kN/Dübel]	0,45	≥ 0,60	0,45	≥ 0,60	≥ 0,45	≥ 0,60	≥ 0,45	≥ 0,60	≥ 0,36	
charakteristische Einwirkungen aus Wind w <sub>ek</sub> [kN/m <sup>2</sup> ]										
-0,48	4	4	6	6	4	4	0/4	0/4	4	
-0,57	4	4	6	6	4	4	0/4	0/4	5	
-0,59	5	4	6	6	6	4	2/4	0/4	5	
-0,60	5	4	6	6	6	4	2/4	2/4	5	
-0,65	5	4	6	6	6	4	2/4	2/4	6	
-0,72	5	4	6	6	6	6	2/4	2/4	6	
-0,77	5	4	6	6	6	6	2/4	2/4	7	
-0,84	6	5	6	6	6	6	2/4	2/4	7	
-0,85	6	5	6	6	6	6	2/4	2/4	8	
-0,90	6	5	6	6	8	6	4/4	2/4	8	
-0,93	6	5	6	6	8	6	4/4	4/4	8	
-0,96	6	5	6	6	8	8	4/4	4/4	8	
-1,00	6	5	6	6	8	8	4/4	4/4	9	
-1,08	10	8	10	8	8	8	4/4	4/4	9	
-1,13	10	8	10	8	8	8	4/4	4/4	10	
-1,19	10	8	10	8	10	8	4/6	4/4	10	
-1,20	10	8	10	8	10	8	4/6	4/6	10	
-1,24	10	8	10	8	10	8	4/6	4/6	11	
-1,32	10	8	10	8	10	10	4/6	4/6	11	
-1,35	10	8	10	8	10	10	4/6	4/6	12	
-1,44	10	8	10	8	12	10	6/6	4/6	12	
-1,44	10	8	10	8	12	10	6/6	6/6	12	
-1,49	10	8	10	8	12	10	6/6	6/6	–	
-1,55	10	8	10	8	12	12	6/6	6/6	–	
-1,60	10	8	10	8	14	12	10/4	6/6	–	
-1,67	14	11	14	11	14	12	10/4	6/6	–	
-1,71	14	11	14	11	14	12	10/4	10/4	–	
-1,73	14	11	14	11	14	14	10/4	10/4	–	
-1,88	14	11	14	11	16	14	10/6	10/4	–	
-1,89	14	11	14	11	16	14	10/6	10/6	–	
-1,90	14	11	14	11	–	14	–	10/6	–	
-2,08	14	11	14	11	–	16	–	10/6	–	
-2,20	14	11	14	11	–	–	–	–	–	

a) Dübelung mit "ejotherm STR U/ STR U 2G" mit Montagetool Typ S<sup>2</sup> oder Typ L<sup>3</sup>

**Mindestanzahlen der Dübel pro m<sup>2</sup>**  
gilt für die **Mineralwolle-Platten:**

**Anlage 5.3.2**

**"Coverrock"**  
**"Coverrock I"**  
**"Coverrock II"**

	oberflächenbündig		
	in Fläche ab Ø 90 mm		in Fläche/Fuge ab Ø 90 mm
Dämmplattendicke d [mm]	80 – 200	200 < d ≤ 400	80 – 200
N <sub>Rk</sub> [kN/Dübel]	≥ 0,75	≥ 0,60	≥ 0,75
charakteristische Einwirkungen aus Wind w <sub>ek</sub> [kN/m <sup>2</sup> ]			
-0,80	4	6	0/4
-1,00	4	6	1/4
-1,05	5	6	1/4
-1,10	5	6	2/4
-1,23	5	7	2/4
-1,25	5	8	2/4
-1,30	6	8	2/4
-1,34	6	8	3/4
-1,43	6	9	3/4
-1,50	6	10	3/4
-1,55	7	11	3/4
-1,58	7	11	4/4
-1,65	7	12	4/4
-1,75	7	–	4/4
-1,80	8	–	4/4
-2,00	8	–	5/4
-2,20	9	–	4/6

**Mindestanzahlen der Dübel pro m<sup>2</sup>**  
gilt für die **Mineralwolle-Platten:**  
**"Coverrock"**  
**"Coverrock I"**  
**"Coverrock II"**

**Anlage 5.3.3**

Dübelung mit **"ejotherm STR-U 2G"** / **"ejotherm STR-U"** mit Montagetool Typ S<sup>2</sup>

Dübeltellerdurchmesser <b>ab 60 mm</b> , Dübelung in Fläche; <b>oberflächennah versenkt</b>		
Dämmplattendicke [mm]	Dübelanzahlen [Dü/m <sup>2</sup> ]	Beanspruchbarkeit des WDVS aus Wind [kN/m <sup>2</sup> ]
80 – 200	4	0,480
	6	0,720
	8	0,960
	10	1,200
	12	1,440

Dübelung mit **"termoz SV II ecotwist"**, nur einlagige Verlegung

Dübeltellerdurchmesser <b>66 mm</b> , Dübelung in der Fläche, <b>tiefversenkt</b> ( $h_E = 70$ mm)		
Dämmplattendicke [mm]	Dübelanzahlen [Dü/m <sup>2</sup> ]	Beanspruchbarkeit des WDVS aus Wind [kN/m <sup>2</sup> ]
100 – 200	4	0,27
	6	0,40
	8	0,60
	10	0,73
	12	0,87

Dübelung mit **"Hilti WDVS-Dübel HTH"**, nur einlagige Verlegung

Dübeltellerdurchmesser <b>75 mm</b> , Dübelung in der Fläche, <b>tiefversenkt</b> ( $t_{fix} = 80$ bzw. 110 mm)		
Dämmplattendicke [mm]	Dübelanzahlen [Dü/m <sup>2</sup> ]	Beanspruchbarkeit des WDVS aus Wind [kN/m <sup>2</sup> ]
≥ 100 <sup>4</sup> ≥ 130 <sup>5</sup>	4	0,40
	6	0,53
	8	0,73
	10	0,80
	12	0,93
	14	1,00

**Mindestanzahlen der Dübel pro m<sup>2</sup>**  
gilt für die **Mineralwolle-Platten:**  
**"Coverrock Plus"**

**Anlage 5.4**

durch das Gewebe, ab Ø 60 mm	
Dämmplattendicke [mm]	60 – 180
N <sub>Rk</sub> [kN/Dübel]	0,45      ≥ 0,60
charakteristische Einwirkungen aus Wind w <sub>ek</sub> [kN/m <sup>2</sup> ]	
-0,57	4      4
-0,77	5      4
-1,00	6      5
-1,60	10      8
-2,20	14      11

Dübeltellerdurchmesser <b>ab 60 mm</b> , Dübelung in Fläche oder Fläche/Fuge, <b>oberflächenbündig</b>				
Dämmplatten- dicke [mm]	Dübelanzahlen [Dü/m <sup>2</sup> ]		Beanspruchbarkeit des WDVS aus Wind [kN/m <sup>2</sup> ]	
	Fläche	Fläche/Fuge	in der Fläche	in Fläche/Fuge
60 – 100	4	0/4	0,585	0,585
120 – 180	4	0/4	0,676	0,619
60 – 100	6	2/4	0,877	0,877
120 – 180	6	2/4	0,965	0,929
60 – 100	8	4/4	1,169	1,169
120 – 180	8	4/4	1,286	1,239
60 – 100	10	4/6	1,404	1,404
120 – 180	10	4/6	1,543	1,499
60 – 100	12	6/6	1,615	1,615
120 – 180	12	6/6	1,775	1,740
60 – 100	14	10/4	1,802	1,802
120 – 180	14	10/4	1,981	1,960
60 – 100	–	10/6	–	1,967
120 – 180	–	10/6	–	2,161

Dübeltellerdurchmesser <b>ab 90 mm</b> , Dübelung in Fläche oder Fläche/Fuge, <b>oberflächenbündig</b>				
Dämmplatten- dicke [mm]	Dübelanzahlen [Dü/m <sup>2</sup> ]		Beanspruchbarkeit des WDVS aus Wind [kN/m <sup>2</sup> ]	
	Fläche	Fläche/Fuge	in der Fläche	in Fläche/Fuge
60 – 100	4	0/4	0,681	0,681
120 – 180	4	0/4	0,956	0,933
60 – 100	6	2/4	0,877	0,877
120 – 180	6	2/4	1,031	1,031
60 – 100	8	4/4	1,169	1,169
120 – 180	8	4/4	1,375	1,375
60 – 100	10	4/6	1,424	1,424
120 – 180	10	4/6	1,621	1,621
60 – 100	12	6/6	1,665	1,665
120 – 180	12	6/6	1,827	1,827
60 – 100	14	10/4	1,890	1,890
120 – 180	14	10/4	1,994	1,994
60 – 100	16	10/6	2,100	2,100
120 – 180	16	10/6	2,122	2,122

**Mindestanzahlen der Dübel pro m<sup>2</sup>**  
gilt für die **Mineralwolle-Platten:**  
**"Putzträgerplatte Coverrock X"**  
**"Putzträgerplatte Coverrock X-2"**

**Anlage 5.5.1**

Dämmplatten- dicke d [mm]	durch das Gewebe, ab Ø 60 mm		oberflächenbündig, in Fläche ab Ø 60 mm		in Fläche/Fuge ab Ø 60 mm	
	80 – 200		80 ≤ d < 120	120 – 200	80 ≤ d < 120	120 – 200
N <sub>Rk</sub> [kN/Dübel]	0,45	≥ 0,60	≥ 0,50	≥ 0,75	≥ 0,50	≥ 0,75
charakteristische Einwirkungen aus Wind w <sub>ek</sub> [kN/m <sup>2</sup> ]						
-0,40	4	4	4	4	0/4	0/4
-0,56	4	4	4	4	0/4	0/4
-0,60	5	4	4	4	1/4	0/4
-0,66	5	4	4	4	2/4	0/4
-0,72	5	4	5	4	2/4	0/4
-0,77	5	4	5	4	2/4	1/4
-0,82	6	5	5	4	2/4	1/4
-0,83	6	5	5	4	3/4	1/4
-0,90	6	5	6	4	3/4	1/4
-0,96	6	5	6	4	3/4	1/4
-0,98	6	5	6	5	3/4	2/4
-0,99	6	5	6	5	4/4	2/4
-1,00	6	5	7	5	4/4	2/4
-1,13	10	8	7	5	4/4	2/4
-1,14	10	8	7	5	5/4	2/4
-1,20	10	8	8	5	5/4	2/4
-1,28	10	8	8	6	5/4	3/4
-1,29	10	8	8	6	6/4	3/4
-1,30	10	8	9	6	6/4	3/4
-1,43	10	8	9	6	6/4	3/4
-1,44	10	8	9	6	7/4	3/4
-1,50	10	8	10	7	7/4	4/4
-1,57	10	8	10	7	7/4	4/4
-1,59	10	8	10	7	8/4	4/4
-1,60	10	8	11	7	8/4	4/4
-1,68	14	11	11	7	8/4	4/4
-1,70	14	11	11	8	8/4	5/4
-1,71	14	11	11	8	8/4	5/4
-1,73	14	11	11	8	9/4	5/4
-1,85	14	11	12	8	9/4	5/4
-1,87	14	11	12	8	10/4	5/4
-1,90	14	11	13	8	10/4	5/4
-1,92	14	11	13	8	10/4	5/4
-1,99	14	11	13	9	10/4	6/4
-2,00	14	11	13	9	–	6/4
-2,01	14	11	13	9	–	6/4
-2,10	14	11	14	9	–	6/4
-2,14	14	11	14	9	–	6/4
-2,16	14	11	–	9	–	6/4
-2,20	14	11	–	10	–	7/4

**Mindestanzahlen der Dübel pro m<sup>2</sup>**  
gilt für die **Mineralwolle-Platten:**  
**"Putzträgerplatte Coverrock X"**  
**"Putzträgerplatte Coverrock X-2"**

**Anlage 5.5.2**

	<b>oberflächenbündig,</b>			
	in Fläche ab Ø 90 mm		in Fläche/Fuge ab Ø 90 mm	
Dämmplatten dicke [mm]	80 – 200	120 – 200	80 – 200	120 – 200
N <sub>Rk</sub> [kN/Dübel]	≥ 0,75	≥ 0,90	≥ 0,75	≥ 0,90
charakteristische Einwirkungen aus Wind w <sub>ek</sub> [kN/m <sup>2</sup> ]				
-0,60	4	4	0/4	0/4
-0,68	4	4	0/4	0/4
-0,70	4	4	1/4	0/4
-0,80	4	4	1/4	0/4
-0,90	4	4	1/4	0/4
-0,91	4	4	1/4	1/4
-1,00	5	4	2/4	1/4
-1,10	5	4	2/4	1/4
-1,14	5	4	2/4	1/4
-1,20	6	4	3/4	1/4
-1,30	6	5	3/4	2/4
-1,37	6	5	3/4	2/4
-1,40	7	5	4/4	2/4
-1,50	7	5	4/4	2/4
-1,60	7	6	5/4	3/4
-1,70	8	6	5/4	3/4
-1,80	8	6	5/4	3/4
-1,83	8	7	5/4	4/4
-1,90	9	7	6/4	4/4
-2,00	9	7	6/4	4/4
-2,06	9	7	6/4	4/4
-2,10	10	7	–	4/4
-2,20	10	8	–	–

**Mindestanzahlen der Dübel pro m<sup>2</sup>**  
 gilt für die **Mineralwolle-Platten:**  
**"Putzträgerplatte Coverrock X"**  
**"Putzträgerplatte Coverrock X-2"**

**Anlage 5.5.3**

	durch das Gewebe, ab Ø 60 mm		oberflächenbündig in Fläche ab Ø 90 mm
	200 < d ≤ 400		200 < d ≤ 400
Dämmplattendicke d [mm]	200 < d ≤ 400		200 < d ≤ 400
N <sub>Rk</sub> [kN/Dübel]	0,45	≥ 0,60	≥ 0,60
charakteristische Einwirkungen aus Wind w <sub>ek</sub> [kN/m <sup>2</sup> ]			
-1,00	6	6	6
-1,10	10	8	6
-1,23	10	8	7
-1,34	10	8	8
-1,43	10	8	9
-1,50	10	8	10
-1,58	10	8	11
-1,60	10	8	12
-1,65	14	11	12
-2,20	14	11	-



**Mindestanzahlen der Dübel pro m<sup>2</sup>**  
gilt für die **Mineralwolle-Platten:**  
**"FKD-MAX C2"**

**Anlage 5.6.1**

	durch das Gewebe <sup>a)</sup>				oberflächenbündig,			
	ab Ø 60 mm				in Fläche ab Ø 60 mm		in Fläche/Fuge ab Ø 60 mm	
Dämm- platten- dicke [mm]	60 – 200		> 200		80 – 200	120 – 200	80 – 200	120 – 200
N <sub>RK</sub> [kN/Dübel]	0,45	≥ 0,60	0,45	≥ 0,60	≥ 0,60	≥ 0,75	≥ 0,60	≥ 0,75
charakteristische Einwirkungen aus Wind w <sub>ek</sub> [kN/m <sup>2</sup> ]								
-0,50	4	4	6	6	4	4	0/4	0/4
-0,60	5	4	6	6	4	4	1/4	0/4
-0,70	5	4	6	6	4	4	1/4	1/4
-0,80	7	5	7	7	4	4	2/4	1/4
-0,90	7	5	7	7	5	5	2/4	2/4
-1,00	7	5	7	7	5	5	3/4	2/4
-1,20	11	8	11	8	6	6	4/4	3/4
-1,30	11	8	11	8	8	7	5/4	4/4
-1,36	11	8	11	8	9	7	5/4	4/4
-1,40	11	8	11	8	9	7	6/4	4/4
-1,50	11	8	11	8	10	8	6/4	5/4
-1,60	11	8	11	8	10	8	7/4	5/4
-1,70	14	11	14	11	11	9	7/4	6/4
-1,80	14	11	14	11	12	9	8/4	6/4
-1,96	14	11	14	11	12	10	–	7/4
-2,00	14	11	14	11	–	10	–	7/4
-2,20	14	11	14	11	–	11	–	8/4

a) Es ist dabei eine Unterputzdicke von 5 – 10 mm einzuhalten.

**Mindestanzahlen der Dübel pro m<sup>2</sup>**  
gilt für die **Mineralwolle-Platten:**  
**"FKD-MAX C2"**

**Anlage 5.6.2**

	<b>oberflächennah versenkt<sup>a)</sup>,</b> in Fläche ab Ø 60 mm	<b>tiefversenkt<sup>b)</sup>,</b> in Fläche ab Ø 60 mm	<b>tiefversenkt<sup>c)</sup>,</b> in Fläche ab Ø 60 mm	<b>tiefversenkt<sup>d)</sup>,</b> in Fläche ab Ø 60 mm
Dämmplatten- dicke [mm]	100 – 200	100 – 200	100 – 200	100 – 200
N <sub>Rk</sub> [kN/Dübel]	≥ 0,60	≥ 0,40	≥ 0,40	≥ 0,40
<b>charakteristische Einwirkungen aus Wind w<sub>ek</sub> [kN/m<sup>2</sup>]</b>				
-0,50	4	8	6	6
-0,60	4	8	7	6
-0,70	4	8	8	7
-0,80	5	8	9	8
-0,90	6	9	10	8
-1,00	6	10	11	9
-1,10	7	10	12	10
-1,12	7	11	12	10
-1,20	8	11	–	11
-1,30	8	12	–	12
-1,32	9	12	–	12
-1,36	9	–	–	12
-1,40	9	–	–	–
-1,60	10	–	–	–
-1,70	11	–	–	–
-1,96	12	–	–	–
<p>a) Dübelung mit <b>"ejotherm STR U 2G"</b> / <b>"ejotherm STR U"</b> mit Montagetool Typ L<sup>3</sup></p> <p>b) Dübelung mit <b>"termoz SV II ecotwist"</b>, nur einlagige Verlegung, Einbindetiefe h<sub>E</sub> im Dämmstoff = 70 mm</p> <p>c) Dübelung mit <b>"Hilti WDVS-Dübel HTH"</b>, nur einlagige Verlegung, Befestigungslänge t<sub>fix</sub> im Dämmstoff: bei d ≥ 100 mm: t<sub>fix</sub> = 80 mm; bei d ≥ 130 mm: t<sub>fix</sub> = 110 mm</p> <p>d) Dübelung mit <b>"Gecko U8"</b>, nur einlagige Verlegung, Einbindetiefe h<sub>E</sub> im Dämmstoff = 80 mm</p>				

**Mindestanzahlen der Dübel pro m<sup>2</sup>**  
gilt für die **Mineralwolle-Platten:**  
**"FKD-MAX C2"**

**Anlage 5.6.3**

	<b>oberflächenbündig,</b>						
	in Fläche ab Ø 90 mm				in Fläche/Fuge ab Ø 90 mm		
Dämmplatten- dicke d [mm]	60 ≤ d < 80	80 – 200	120 – 200	> 200	80 – 200	120 – 200	> 200
N <sub>Rk</sub> [kN/Dübel]	≥ 0,45	≥ 0,75	≥ 0,90	≥ 0,60	≥ 0,75	≥ 0,90	≥ 0,60
charakteristische Einwirkungen aus Wind w <sub>ek</sub> [kN/m <sup>2</sup> ]							
-0,35	4	4	4	6	0/4	0/4	2/4
-0,60	5	4	4	6	0/4	0/4	2/4
-0,70	6	4	4	6	1/4	0/4	2/4
-0,80	7	4	4	6	1/4	0/4	2/4
-0,90	8	4	4	6	2/4	0/4	2/4
-1,00	8	5	4	6	2/4	0/4	3/4
-1,10	10	5	4	6	3/4	1/4	3/4
-1,12	10	5	4	6	3/4	1/4	4/4
-1,20	10	5	4	7	3/4	1/4	4/4
-1,30	11	6	5	7	4/4	1/4	4/4
-1,36	11	6	5	8	4/4	2/4	5/4
-1,40	12	6	5	8	4/4	2/4	5/4
-1,50	12	8	6	8	5/4	2/4	5/4
-1,60	12	8	6	9	5/4	2/4	6/4
-1,70	14	9	6	9	6/4	3/4	6/4
-1,80	16	9	6	10	6/4	3/4	7/4
-1,90	16	10	7	10	–	4/4	7/4
-2,00	16	10	7	11	–	4/4	8/4
-2,10	16	–	8	12	–	4/4	8/4
-2,14	16	–	8	12	–	4/4	–
-2,16	–	–	8	12	–	4/4	–
-2,20	–	–	8	–	–	–	–

**Mindestanzahlen der Dübel/m<sup>2</sup>**  
gilt für die **Mineralwolle-Platten:**  
**"Putzträgerplatte FKD Light C2"**

**Anlage 5.7.1**

Dämmplatten- dicke d [mm]	durch das Gewebe <sup>a)</sup>				oberflächenbündig, in Fläche			
	ab Ø 60 mm		200 < d ≤ 300		ab Ø 60 mm	ab Ø 90 mm		
N <sub>Rk</sub> [kN/Dübel]	0,45	≥ 0,60	0,45	≥ 0,60	≥ 0,60	80 – 200	120 – 200	200 < d ≤ 300
charakteristische Einwirkungen aus Wind w <sub>ek</sub> [kN/m <sup>2</sup> ]								
-0,30	4	4	6	6	4	4	4	6
-0,40	4	4	6	6	4	4	4	6
-0,50	4	4	6	6	4	4	4	6
-0,60	5	4	6	6	4	4	4	6
-0,70	5	4	6	6	4	4	4	6
-0,80	7	5	7	6	5	4	4	6
-0,84	7	5	7	6	5	4	4	6
-0,86	7	5	7	6	5	4	4	6
-0,90	7	5	7	6	5	4	4	6
-1,00	7	5	7	6	6	5	4	6
-1,07	11	8	11	8	6	5	4	6
-1,10	11	8	11	8	7	5	4	6
-1,15	11	8	11	8	7	5	4	7
-1,17	11	8	11	8	7	6	4	7
-1,20	11	8	11	8	7	6	5	7
-1,25	11	8	11	8	7	6	5	7
-1,30	11	8	11	8	8	6	5	7
-1,36	11	8	11	8	8	6	5	8
-1,40	11	8	11	8	8	7	5	8
-1,45	11	8	11	8	9	7	5	8
-1,47	11	8	11	8	9	7	5	8
-1,50	11	8	11	8	9	7	6	8
-1,56	11	8	11	8	9	8	6	9
-1,60	11	8	11	8	10	8	6	9
-1,62	14	11	14	11	10	9	6	9
-1,70	14	11	14	11	10	9	6	9
-1,76	14	11	14	11	11	10	6	10
-1,80	14	11	14	11	11	10	7	10
-1,88	14	11	14	11	11	–	7	10
-1,90	14	11	14	11	12	–	8	10
-1,94	14	11	14	11	12	–	8	11
-2,00	14	11	14	11	12	–	–	11
-2,02	14	11	14	11	12	–	–	11
-2,14	14	11	14	11	–	–	–	12
-2,20	14	11	14	11	–	–	–	–

a) Es ist dabei eine Unterputzdicke von 5 – 10 mm einzuhalten.

**Mindestanzahlen der Dübel/m<sup>2</sup>**  
gilt für die **Mineralwolle-Platten:**  
**"Putzträgerplatte FKD Light C2"**

**Anlage 5.7.2**

	oberflächenbündig in Fläche und Fuge ab Ø 90 mm				ab Ø 60 mm	oberflächennah versenkt <sup>a)</sup> , in Fläche ab Ø 60 mm
	60 – 200	80 – 200	120 – 200	200 < d ≤ 300	120 – 200	120 – 200
Dämmplatten- dicke d [mm]	60 – 200	80 – 200	120 – 200	200 < d ≤ 300	120 – 200	120 – 200
N <sub>Rk</sub> [kN/Dübel]	≥ 0,45	≥ 0,75	≥ 0,90	≥ 0,60	≥ 0,60	≥ 0,60
charakteristische Einwirkungen aus Wind w <sub>ek</sub> [kN/m <sup>2</sup> ]						
-0,30	0/4	0/4	0/4	2/4	0/4	4
-0,40	1/4	0/4	0/4	2/4	0/4	4
-0,50	1/4	0/4	0/4	2/4	0/4	4
-0,60	1/4	0/4	0/4	2/4	1/4	4
-0,70	2/4	1/4	0/4	2/4	2/4	4
-0,80	3/4	1/4	0/4	2/4	2/4	5
-0,84	3/4	1/4	0/4	2/4	3/4	5
-0,86	3/4	2/4	0/4	2/4	3/4	5
-0,90	4/4	2/4	1/4	2/4	3/4	5
-0,94	4/4	2/4	1/4	3/4	4/4	5
-1,00	4/4	2/4	1/4	3/4	4/4	6
-1,07	6/4	2/4	1/4	3/4	5/4	6
-1,10	6/4	3/4	1/4	3/4	5/4	7
-1,15	6/4	3/4	1/4	4/4	5/4	7
-1,17	6/4	3/4	2/4	4/4	6/4	7
-1,20	6/4	3/4	2/4	4/4	6/4	7
-1,25	7/4	4/4	2/4	4/4	6/4	7
-1,30	7/4	4/4	2/4	4/4	7/4	8
-1,36	8/4	4/4	2/4	5/4	7/4	8
-1,40	8/4	5/4	2/4	5/4	8/4	8
-1,45	8/4	5/4	2/4	5/4	8/4	9
-1,47	8/4	6/4	3/4	5/4	8/4	9
-1,50	8/4	6/4	3/4	5/4	8/4	9
-1,56	8/4	6/4	4/4	6/4	–	9
-1,60	8/4	–	4/4	6/4	–	10
-1,62	8/4	–	4/4	6/4	–	10
-1,70	10/4	–	–	6/4	–	10
-1,76	10/4	–	–	7/4	–	11
-1,80	12/4	–	–	7/4	–	11
-1,88	12/4	–	–	8/4	–	11
-1,90	12/4	–	–	8/4	–	12
-1,94	12/4	–	–	8/4	–	12
-2,00	12/4	–	–	8/4	–	12
-2,02	12/4	–	–	8/4	–	12
-2,14	12/4	–	–	–	–	–
-2,20	–	–	–	–	–	–

a) Dübelung mit "ejotherm STR U", "ejotherm STR U 2G" mit Montagetool Typ L<sup>3</sup>

**Mindestanzahlen der Dübel pro m<sup>2</sup>**  
gilt für die **Mineralwolle-Platten:**  
**"Putzträgerplatte FAS 10cc"**

**Anlage 5.8.1**

	durch das Gewebe; ab Ø 60 mm		oberflächenbündig;					
			in Fläche ab Ø 60 mm			in Fläche/Fuge ab Ø 60 mm		
Dämm- plattendicke [mm]	60 – 200		60 – 70	80 – 200	120 – 200	60 – 70	80 – 110	120 – 200
N <sub>Rk</sub> [kN/Dübel]	0,45	≥ 0,60	≥ 0,40	≥ 0,40	≥ 0,60	≥ 0,40	≥ 0,40	≥ 0,60
charakteristische Einwirkungen aus Wind w <sub>ek</sub> [kN/m <sup>2</sup> ]								
-0,30	4	4	4	4	4	0/4	0/4	0/4
-0,40	4	4	4	4	4	1/4	0/4	0/4
-0,50	4	4	5	4	4	2/4	1/4	0/4
-0,60	5	4	6	5	4	3/4	1/4	1/4
-0,70	5	4	7	5	4	4/4	2/4	1/4
-0,80	7	5	8	6	4	4/4	3/4	2/4
-0,90	7	5	9	7	5	5/4	3/4	2/4
-1,00	7	5	10	7	5	6/4	4/4	3/4
-1,10	11	8	10	8	6	7/4	5/4	4/4
-1,20	11	8	11	9	6	8/4	6/4	4/4
-1,30	11	8	12	9	7	9/4	6/4	4/4
-1,40	11	8	13	10	7	10/4	7/4	5/4
-1,50	11	8	14	11	8	11/4	8/4	6/4
-1,60	11	8	15	11	8	12/4	8/4	6/4
-1,68	14	11	16	12	9	12/4	–	7/4
-1,70	14	11	16	12	9	–	–	7/4
-1,76	14	11	16	12	10	–	–	7/4
-1,80	14	11	–	–	10	–	–	8/4
-1,88	14	11	–	–	11	–	–	8/4
-1,90	14	11	–	–	11	–	–	9/4
-2,00	14	11	–	–	12	–	–	10/4
-2,08	14	11	–	–	13	–	–	12/4
-2,10	14	11	–	–	14	–	–	–
-2,12	14	11	–	–	–	–	–	–
-2,20	14	11	–	–	–	–	–	–

**Mindestanzahlen der Dübel pro m<sup>2</sup>**  
gilt für die **Mineralwolle-Platten:**  
**"Putzträgerplatte FAS 10cc"**

**Anlage 5.8.2**

Dämmplatten-dicke d [mm]	oberflächenbündig,			
	in Fläche ab Ø 90 mm		in Fläche/Fuge ab Ø 90 mm	
	60 – 200	120 – 200	60 – 200	120 – 200
$N_{Rk}$ [kN/Dübel]	≥ 0,45	≥ 0,90	≥ 0,45	≥ 0,90
charakteristische Einwirkungen aus Wind $w_{ek}$ [kN/m <sup>2</sup> ]				
-0,30	4	4	0/4	0/4
-0,40	4	4	0/4	0/4
-0,50	4	4	1/4	0/4
-0,60	5	4	2/4	0/4
-0,70	5	4	2/4	0/4
-0,80	6	4	3/4	0/4
-0,90	7	4	4/4	1/4
-1,00	8	4	4/4	1/4
-1,10	8	4	5/4	1/4
-1,20	9	5	6/4	2/4
-1,30	10	5	7/4	2/4
-1,40	10	5	7/4	3/4
-1,50	11	6	8/4	3/4
-1,60	12	6	9/4	3/4
-1,68	13	7	9/4	4/4
-1,70	13	7	9/4	4/4
-1,76	13	7	10/4	4/4
-1,80	13	7	10/4	4/4
-1,88	14	8	11/4	4/4
-1,90	14	8	11/4	–
-2,00	15	8	12/4	–
-2,08	15	8	12/4	–
-2,10	15	–	12/4	–
-2,12	16	–	12/4	–
-2,20	16	–	–	–

**Mindestanzahlen der Dübel pro m<sup>2</sup>**  
gilt für die Mineralwolle-Lamellen:  
"FKL", "FKL C1", "FKL C2" und "Speedrock II"

**Anlage 5.9**

	durch das Gewebe, ab Ø 60 mm		oberflächenbündig, in Fläche oder Fläche/Fuge Ø 140 mm	
Dämmplattendicke [mm]	40 – 200		40 – 200	
N <sub>Rk</sub> [kN/Dübel]	0,45	≥ 0,60	0,45	≥ 0,60
charakteristische Einwirkungen aus Wind w <sub>ek</sub> [kN/m <sup>2</sup> ]				
-0,56	4	4	4	4
-0,67	5	4	5	4
-0,77	6	4	6	4
-0,93	7	5	7	5
-1,00	7	5	7	5
-1,20	8	6	8	6
-1,40	10	7	10	7
-1,60	10	8	10	8
-1,80	12	9	12	9
-2,00	13	10	13	10
-2,20	14	11	14	11



## Abminderung der Wärmedämmung

## Anlage 6

Die Wärmebrückenwirkung der Dübel ist wie folgt zu berücksichtigen:

$$U_c = U + \chi \cdot n \quad [W/(m^2 \cdot K)]$$

- Dabei ist:
- $U_c$  korrigierter Wärmedurchgangskoeffizient des Bauteils
  - $U$  Wärmedurchgangskoeffizient des ungestörten Bauteils  $[W/(m^2 \cdot K)]$
  - $\chi$  punktbezogener Wärmedurchgangskoeffizient eines Dübels  $[W/K]$
  - $n$  Dübelanzahl/m<sup>2</sup> (Durchschnitt der Fassadenbereiche)

Eine Berücksichtigung der Wärmebrückenwirkung kann entfallen, sofern die maximale Dübelanzahl  $n$  pro m<sup>2</sup> Wandfläche (Durchschnitt der Fassadenbereiche) in Abhängigkeit von der Wärmeleitfähigkeit des Dämmstoffs, der Dämmplattendicke und dem Wärmedurchgangskoeffizienten des Dübels den Festlegungen der Tabellen 1 bis 3 entspricht.

Eine Berücksichtigung kann ebenfalls entfallen, sofern im Einzelfall nachgewiesen ist, dass die Erhöhung des Wärmedurchgangskoeffizienten des ungestörten Bauteils durch die Wärmebrückenwirkung der Dübel 3 % nicht überschreitet.

**Tabelle 1:** Anzahl der Dübel pro m<sup>2</sup> bis zu der eine Berücksichtigung im U-Wert nicht erforderlich ist bei einem Bemessungswert der Wärmeleitfähigkeit des Dämmstoffs ab  $\lambda_B = 0,040 \text{ W}/(m \cdot K)$

$\chi$ [W/K]	Dämmplattendicke [mm]					
	$d \leq 50$	$50 < d \leq 100$	$100 < d \leq 150$	$150 < d \leq 200$	$200 < d \leq 250$	$250 < d$
0,002	10	5	4	3	2	2
0,001	16 <sup>a)</sup>	11	7	6	5	4

<sup>a)</sup> Maximale Dübelanzahl ohne gegenseitige Beeinflussung

**Tabelle 2:** Anzahl der Dübel pro m<sup>2</sup> bis zu der eine Berücksichtigung im U-Wert nicht erforderlich ist bei einem Bemessungswert der Wärmeleitfähigkeit des Dämmstoffs ab  $\lambda_B = 0,035 \text{ W}/(m \cdot K)$

$\chi$ [W/K]	Dämmplattendicke [mm]					
	$d \leq 50$	$50 < d \leq 100$	$100 < d \leq 150$	$150 < d \leq 200$	$200 < d \leq 250$	$250 < d$
0,002	9	5	3	3	2	2
0,001	16 <sup>a)</sup>	10	7	5	4	3

<sup>a)</sup> Maximale Dübelanzahl ohne gegenseitige Beeinflussung

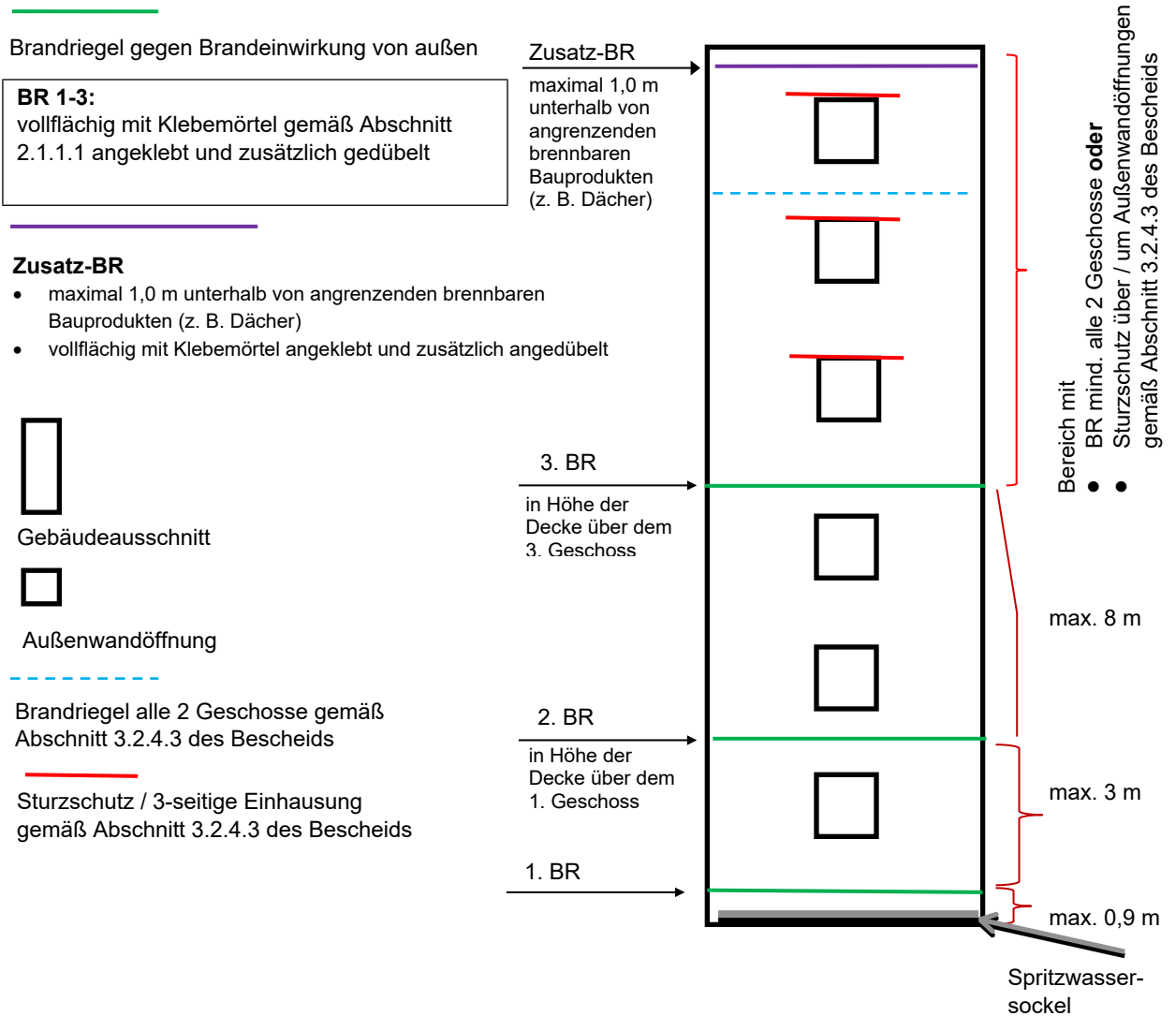
**Tabelle 3:** Anzahl der Dübel pro m<sup>2</sup> bis zu der eine Berücksichtigung im U-Wert nicht erforderlich ist bei einem Bemessungswert der Wärmeleitfähigkeit des Dämmstoffs ab  $\lambda_B = 0,032 \text{ W}/(m \cdot K)$

$\chi$ [W/K]	Dämmplattendicke [mm]					
	$d \leq 50$	$50 < d \leq 100$	$100 < d \leq 150$	$150 < d \leq 200$	$200 < d \leq 250$	$250 < d$
0,002	8	4	3	2	2	2
0,001	16 <sup>a)</sup>	9	6	5	4	3

<sup>a)</sup> Maximale Dübelanzahl ohne gegenseitige Beeinflussung

Anordnung der zusätzlichen Brandschutzmaßnahmen  
 gemäß Abschnitt 3.2.4.2; EPS-Platten bis max. 300 mm

Anlage 7



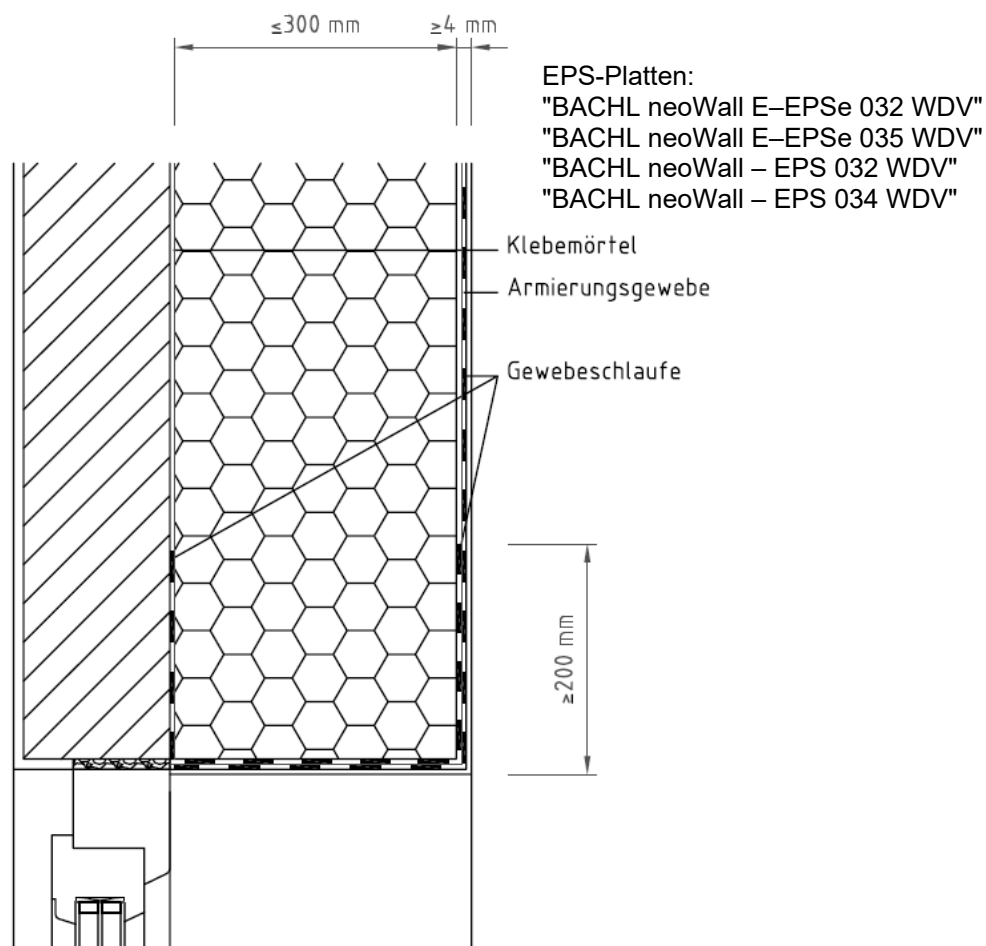
## Sturzausführung bei Verwendung der Dämmplatten

## Anlage 8.1

"BACHL neoWall E-EPSe 032 WDV"  
"BACHL neoWall E-EPSe 035 WDV"  
"BACHL neoWall – EPS 032 WDV"  
"BACHL neoWall – EPS 034 WDV"

Mineralische Putzsysteme gemäß Anlage 3:  
(Unterputz und Schlussbeschichtung) müssen  
Schichtdicken von  $\geq 5$  mm einhalten

Organisch/silikatische Putzsysteme gemäß Anlage 3:  
- bei Dämmstoffdicken  $\leq 200$  mm muss eine  
Schichtdicke von 5 mm - 10 mm eingehalten  
werden.  
- bei Dämmstoffdicken von 200 mm - 300 mm muss  
eine Schichtdicke von 5 mm – 6 mm eingehalten  
werden.



Es ist auf eine Verminderung der Wärmebrücken zu achten.

**Einbauzustand mit Rollladenkasten**  
"SCHWENK FZP 235"

**Anlage 8.2**

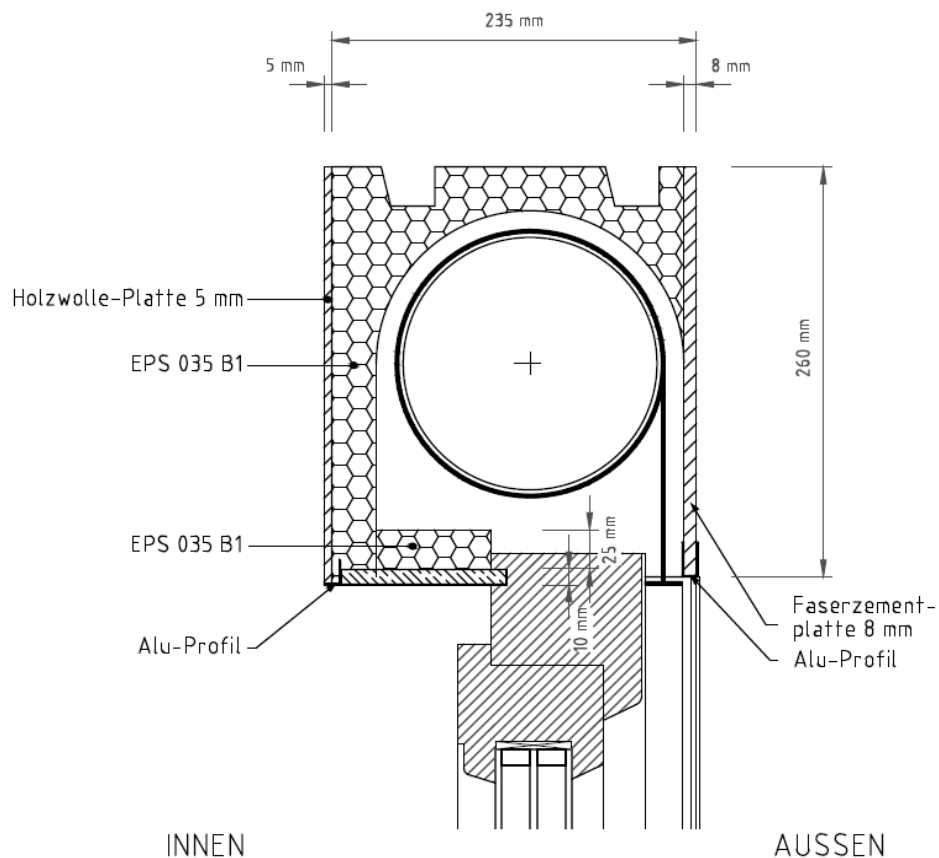
Dämmstoffe:

"BACHL neoWall E-EPSe 032 WDV",

"BACHL neoWall E-EPSe 035 WDV",

"BACHL neoWall – EPS 032 WDV"

"BACHL neoWall – EPS 034 WDV"



Es ist auf eine Verminderung der Wärmebrücken zu achten.

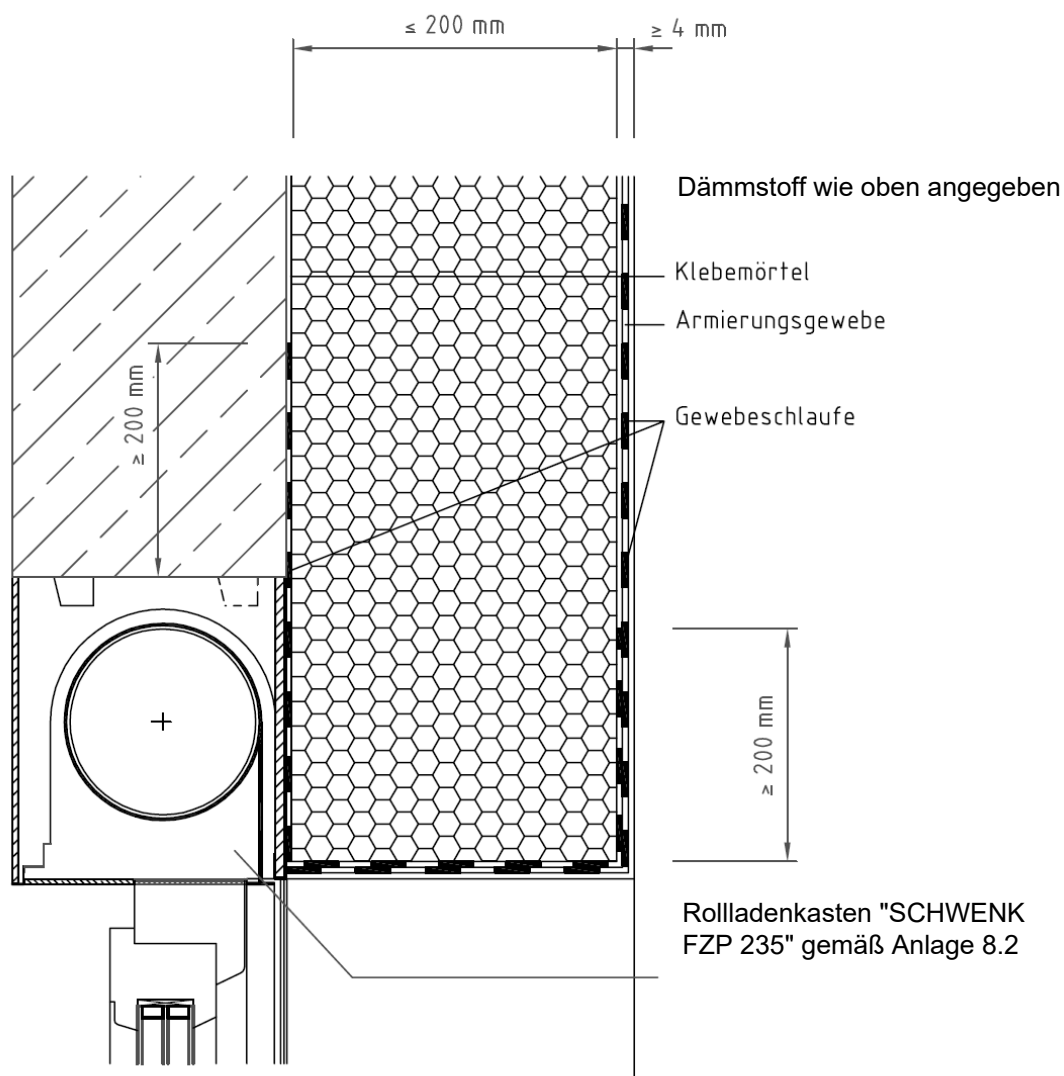
Der Rollladenkasten "SCHWENK FZP 235" muss ein Bauprodukt gemäß Richtlinie über Rollladenkästen - RokR - der MVVTB sein und die obenstehenden Anforderungen erfüllen.

### Einbauzustand Rollladenkasten

Sturzausführung bei Verwendung des  
"SCHWENK FZP 235" und den Dämmplatten  
"BACHL neoWall E-EPSe 032 WDV"  
"BACHL neoWall E-EPSe 035 WDV"  
"BACHL neoWall – EPS 032 WDV"  
"BACHL neoWall – EPS 034 WDV"

### Anlage 8.3

Mineralische Putzsysteme (Unterputz und Schlussbeschichtung)  
müssen Schichtdicken von  $\geq 5$  mm einhalten  
organisch/silikatische Putzsysteme (Unterputz und  
Schlussbeschichtung) müssen Schichtdicken von ca. 6 mm  
einhalten



Es ist auf eine Verminderung der Wärmebrücken zu achten.

## Erklärung für die Bauart "WDVS"

## Anlage 9

Diese Erklärung ist eine Übereinstimmungsbestätigung im Sinne des § 16 a (5) MBO.

Diese Erklärung ist nach Fertigstellung des WDVS vom Unternehmer (Fachpersonal der ausführenden Firma\*) auszufüllen und dem Bauherrn (Auftraggeber) zu übergeben. Als zusätzliche Information über die verarbeiteten Komponenten können zusätzlich zum Dämmstoff auch die von weiteren Komponenten der Beipackzettel/Kennzeichnung dieser Erklärung beigefügt werden.

\* Fachhandwerker/Fachunternehmer = Meisterbetriebe, die zur Ausführung von WDVS berechtigt sind und in Anlage A der Handwerksrolle eingetragen sind oder gleichwertig.

### Postanschrift des Gebäudes:

Straße/Hausnummer: \_\_\_\_\_ PLZ/Ort: \_\_\_\_\_

### Beschreibung des verarbeiteten WDVS:

Nummer der allgemeinen bauaufsichtlichen Zulassung/allgemeinen Bauartgenehmigung

Z-33.43- \_\_\_\_\_ vom \_\_\_\_\_

Handelsname des WDVS: \_\_\_\_\_

### Verarbeitete WDVS-Komponenten: (siehe Kennzeichnung)

- **Klebemörtel/Klebschaum:** Handelsname: \_\_\_\_\_
- **Dämmstoff:**  EPS-Platten  Mineralwolle-Platten  Mineralwolle-Lamellen  
Der Beipackzettel/Kennzeichnung des Dämmstoffs ist dieser Erklärung beizufügen.
  - Handelsname: \_\_\_\_\_
  - Nenndicke: \_\_\_\_\_
- **Bewehrung:** Handelsname/Flächengewicht \_\_\_\_\_
- **Unterputz:** Handelsname/mittlere Dicke \_\_\_\_\_
- **ggf. Haftvermittler:** Handelsname/Auftragsmenge \_\_\_\_\_
- **Schlussbeschichtung (Oberputz)**  
Handelsname/Korngröße bzw. mittlere Dicke bzw. Auftragsmenge \_\_\_\_\_
- **Dübel:** Handelsname/Anzahl je m<sup>2</sup>/Setzart \_\_\_\_\_
  
- **Brandverhalten des WDVS:** (siehe Abschnitt 3.1.4 des Bescheides)  
 normalentflammbar  schwerentflammbar  nichtbrennbar
- **Brandschutzmaßnahmen:** (s. Abschnitt 3.2.4.2 bzw. 3.2.4.3 des Bescheides):
  - konstruktive Brandschutzmaßnahmen nach Abschnitt 3.2.4.2
  - Brandschutzmaßnahmen nach Abschnitt 3.2.4.3 durch
    - ohne Sturzschutz  Sturzschutz/dreiseitiger Umschließung
    - Brandriegel umlaufend
  - Brandschutzmaßnahme nach Abschnitt 3.2.4.3 d)
  - Brandschutzmaßnahme aus folgendem Dämmstoff \_\_\_\_\_
  - Brandschutzmaßnahme nach Abschnitt 3.2.4.3 a) mit Gewebeschlaupe nach Anlage 8.1
  - Alternative Brandschutzmaßnahme nach Anlage 8.2
  - nach Anlage 8.3

### Postanschrift der ausführenden Firma:

Firma: \_\_\_\_\_ Straße/Hausnummer: \_\_\_\_\_

PLZ/Ort: \_\_\_\_\_ Staat: \_\_\_\_\_

Wir erklären hiermit, dass wir das oben beschriebene WDVS gemäß den Bestimmungen der o. g. allgemeinen bauaufsichtlichen Zulassung/allgemeine Bauartgenehmigung und ggf. den Verarbeitungshinweisen des Antragstellers eingebaut haben.

Datum/Unterschrift: \_\_\_\_\_