

## Bescheid

über die Änderung der  
allgemeinen bauaufsichtlichen Zulassung  
vom 31. August 2021

Eine vom Bund und den Ländern gemeinsam  
getragene Anstalt des öffentlichen Rechts

Zulassungs- und Genehmigungsstelle  
für Bauprodukte und Bauarten

Datum: 16.02.2024      Geschäftszeichen:  
III 53-1.42.5-78/21

Zulassungsnummer:  
**Z-42.5-536**

**Geltungsdauer**  
vom: **16. Februar 2024**  
bis: **31. August 2026**

Antragsteller:  
**Dallmer GmbH & Co. KG**  
**Sanitärtechnik**  
Wiebelsheidestraße 25  
59757 Arnsberg

### Zulassungsgegenstand:

**Übergangsstücke mit der Bezeichnung "HT/SML Rohrverbinder" der Baustoffklasse B2 (normalentflammbar) nach DIN 4102-1 in den Nennweiten DN 50 bis DN 100 für den Anschluss und die Verbindung der Ablaufstutzen von Sanitärausstattungsgegenständen sowie von Abwasserrohren und Formstücken aus Kunststoff an muffenlose Abwasserrohre und Formstücke aus Gusseisen in den Nennweiten DN 50, DN 70, DN 80 und DN 100**

Dieser Bescheid ändert die allgemeine bauaufsichtliche Zulassung Nr. Z-42.5-536 vom 31. August 2021.

Dieser Bescheid umfasst drei Seiten und sechs Anlagen. Er gilt nur in Verbindung mit der oben genannten allgemeinen bauaufsichtlichen Zulassung und darf nur zusammen mit dieser verwendet werden.

## I ALLGEMEINE BESTIMMUNGEN

Die Allgemeinen Bestimmungen der allgemeinen bauaufsichtlichen Zulassung Nr. Z-42.5-536 werden durch folgende Fassung ersetzt:

- 1 Mit der allgemeinen bauaufsichtlichen Zulassung ist die Verwendbarkeit des Zulassungsgegenstandes im Sinne der Landesbauordnungen nachgewiesen.
- 2 Die allgemeine bauaufsichtliche Zulassung ersetzt nicht die für die Durchführung von Bauvorhaben gesetzlich vorgeschriebenen Genehmigungen, Zustimmungen und Bescheinigungen.
- 3 Die allgemeine bauaufsichtliche Zulassung wird unbeschadet der Rechte Dritter, insbesondere privater Schutzrechte, erteilt.
- 4 Hersteller und Vertreiber des Zulassungsgegenstandes haben, unbeschadet weiter gehender Regelungen in den "Besonderen Bestimmungen", dem Verwender des Zulassungsgegenstandes Kopien der allgemeinen bauaufsichtlichen Zulassung zur Verfügung zu stellen und darauf hinzuweisen, dass die allgemeine bauaufsichtliche Zulassung an der Verwendungsstelle vorliegen muss. Auf Anforderung sind den beteiligten Behörden ebenfalls Kopien der allgemeinen bauaufsichtlichen Zulassung zur Verfügung zu stellen.
- 5 Die allgemeine bauaufsichtliche Zulassung darf nur vollständig vervielfältigt werden. Eine auszugsweise Veröffentlichung bedarf der Zustimmung des Deutschen Instituts für Bautechnik. Texte und Zeichnungen von Werbeschriften dürfen der allgemeinen bauaufsichtlichen Zulassung nicht widersprechen. Übersetzungen der allgemeinen bauaufsichtlichen Zulassung müssen den Hinweis "Vom Deutschen Institut für Bautechnik nicht geprüfte Übersetzung der deutschen Originalfassung" enthalten.
- 6 Die allgemeine bauaufsichtliche Zulassung wird widerruflich erteilt. Die Bestimmungen der allgemeinen bauaufsichtlichen Zulassung können nachträglich ergänzt und geändert werden, insbesondere, wenn neue technische Erkenntnisse dies erfordern.
- 7 Dieser Bescheid bezieht sich auf die von dem Antragsteller im Zulassungsverfahren zum Zulassungsgegenstand gemachten Angaben und vorgelegten Dokumente. Eine Änderung dieser Zulassungsgrundlagen wird von diesem Bescheid nicht erfasst und ist dem Deutschen Institut für Bautechnik unverzüglich offenzulegen.

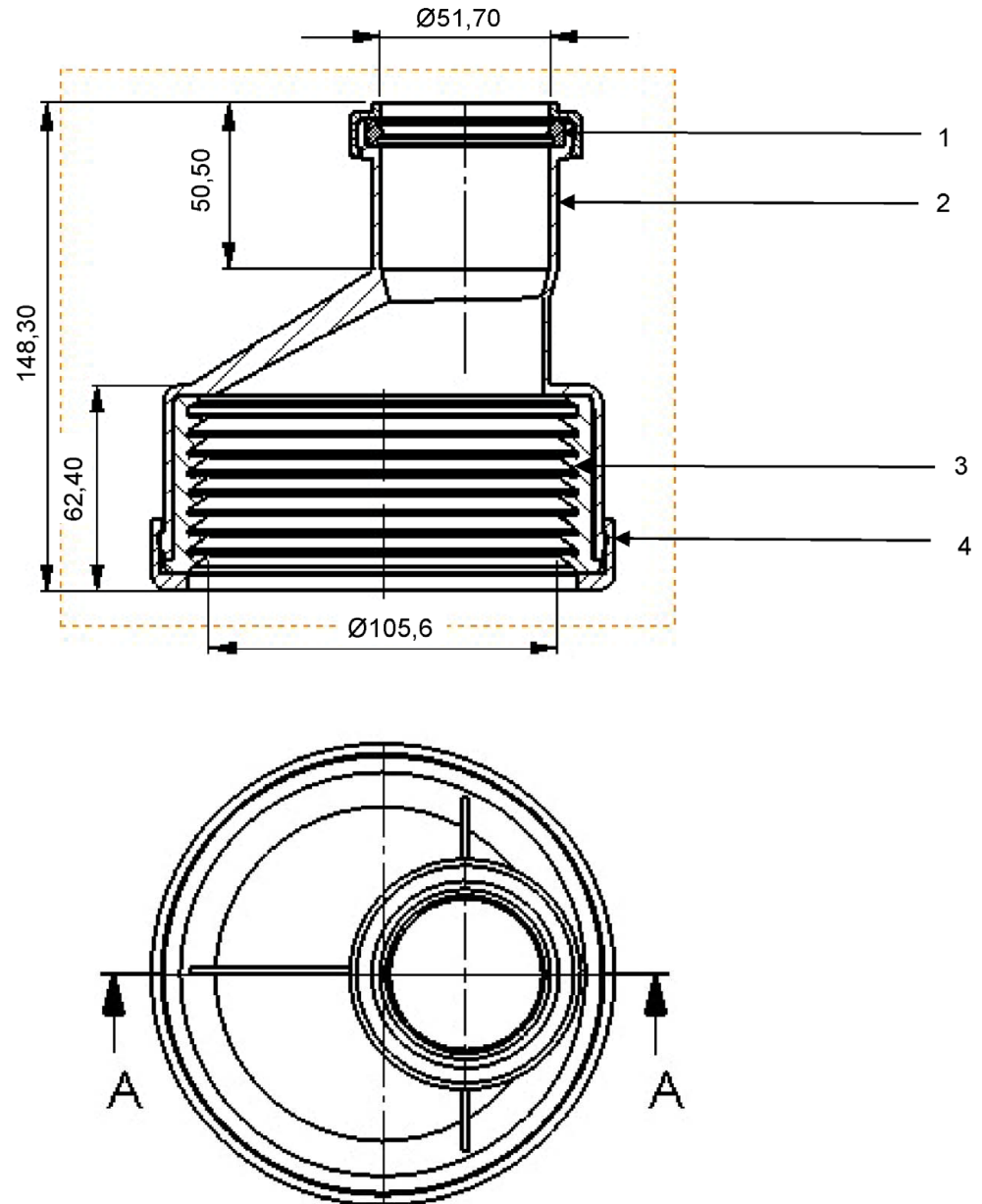
## II BESONDERE BESTIMMUNGEN

Die Besonderen Bestimmungen der allgemeinen bauaufsichtlichen Zulassung werden wie folgt geändert.

Die Anlagen 1 bis 6 des Bescheids werden durch die Anlagen 1 bis 6 dieses Bescheids ersetzt.

Ronny Schmidt  
Referatsleiter

Beglaubigt  
Samuel

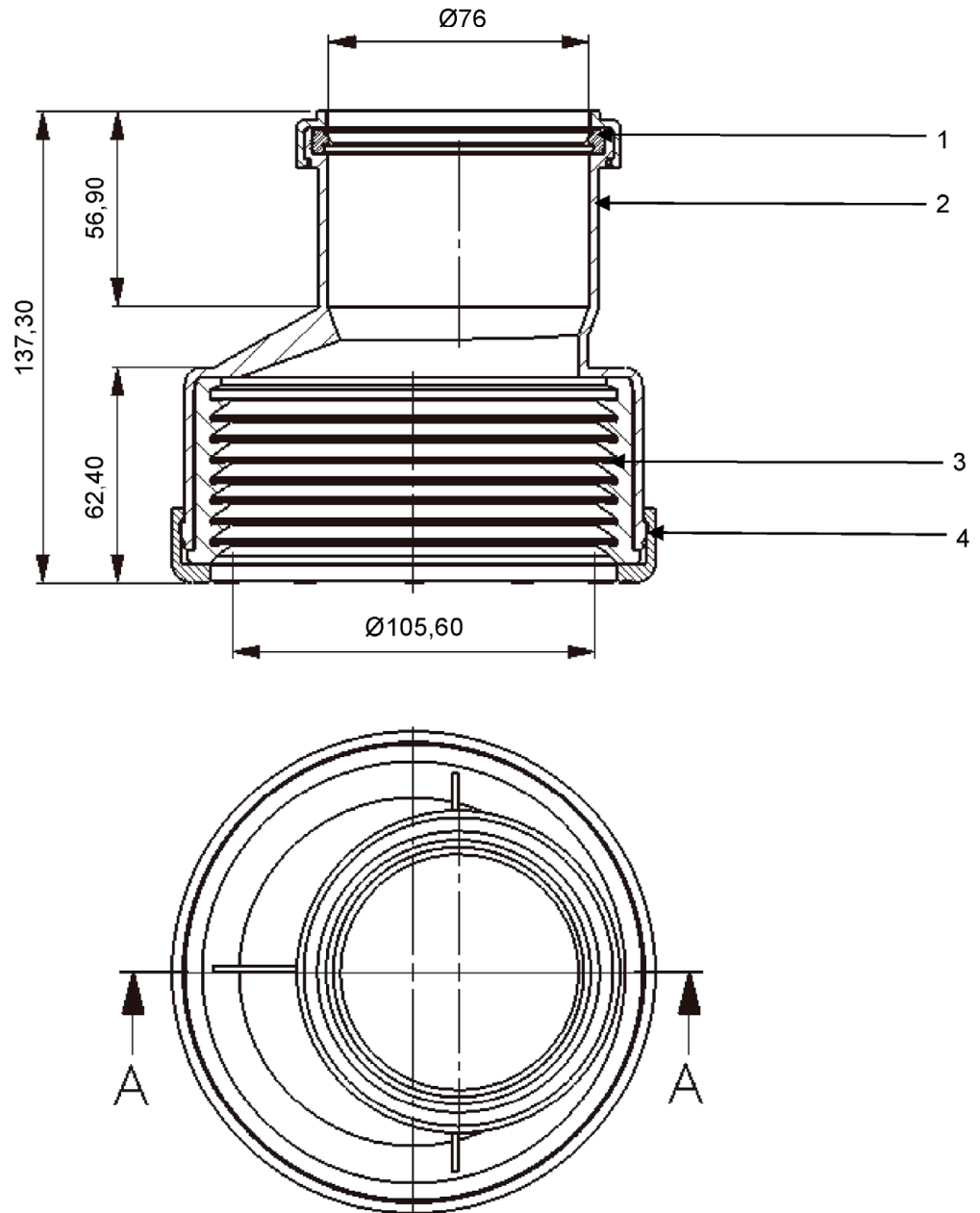


Pos	Benennung	Material	Menge
1	Muffen-Dichtring DN 50	Elastomer	1
2	SML/HT Rohrverbinder	PP-C	1
3	SML-Dichtung DN 100	EPDM	1
4	Schnapping	PE-HD	1

Übergangsstücke HT/SML Rohrverbinder der Baustoffklasse B2 nach DIN 4102-1

HT/SML-Rohrverbinder, DN 50/100

Anlage 1

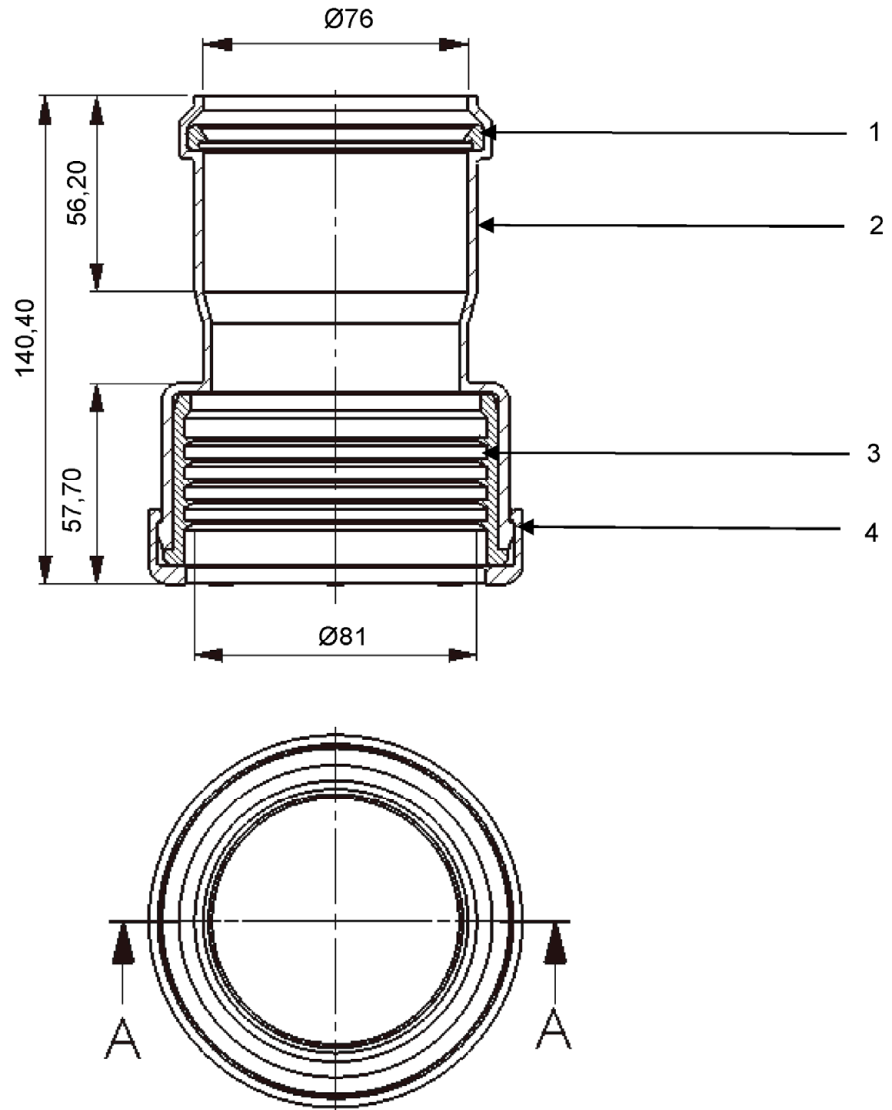


Pos	Benennung	Material	Menge
1	Muffen-Dichtring DN 70	Elastomer	1
2	SML/HT Rohrverbinder	PP-C	1
3	SML-Dichtung DN 100	EPDM	1
4	Schnapping	PE-HD	1

Übergangsstücke HT/SML Rohrverbinder der Baustoffklasse B2 nach DIN 4102-1

HT/SML-Rohrverbinder, DN 70/100

Anlage 2

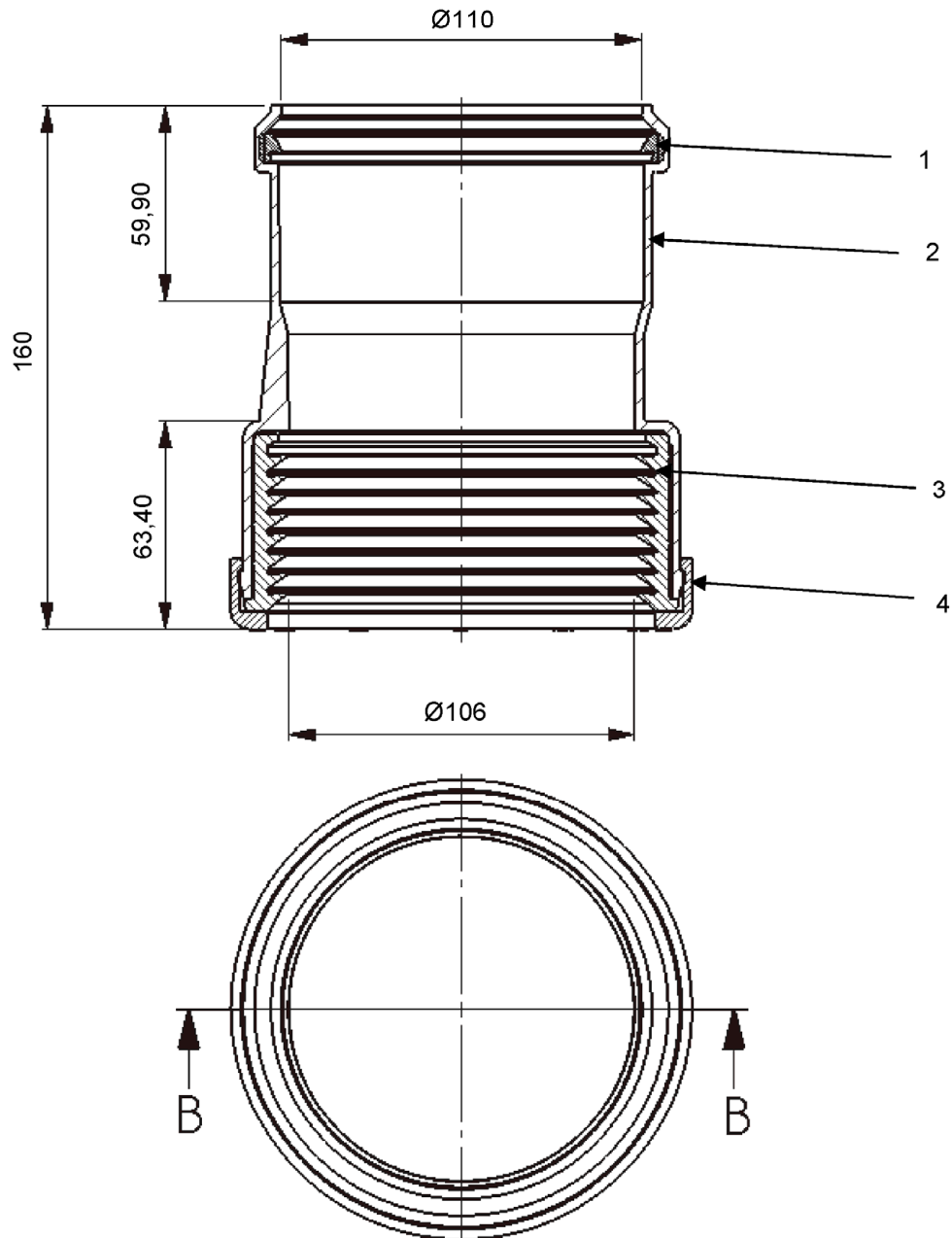


Pos	Benennung	Material	Menge
1	Muffen-Dichtring DN 70	Elastomer	1
2	SML/HT Rohrverbinder	PP-C	1
3	SML-Dichtung DN 80	EPDM	1
4	Schnapping	PE-HD	1

Übergangsstücke HT/SML Rohrverbinder der Baustoffklasse B2 nach DIN 4102-1

HT/SML-Rohrverbinder, DN 70/80

Anlage 3

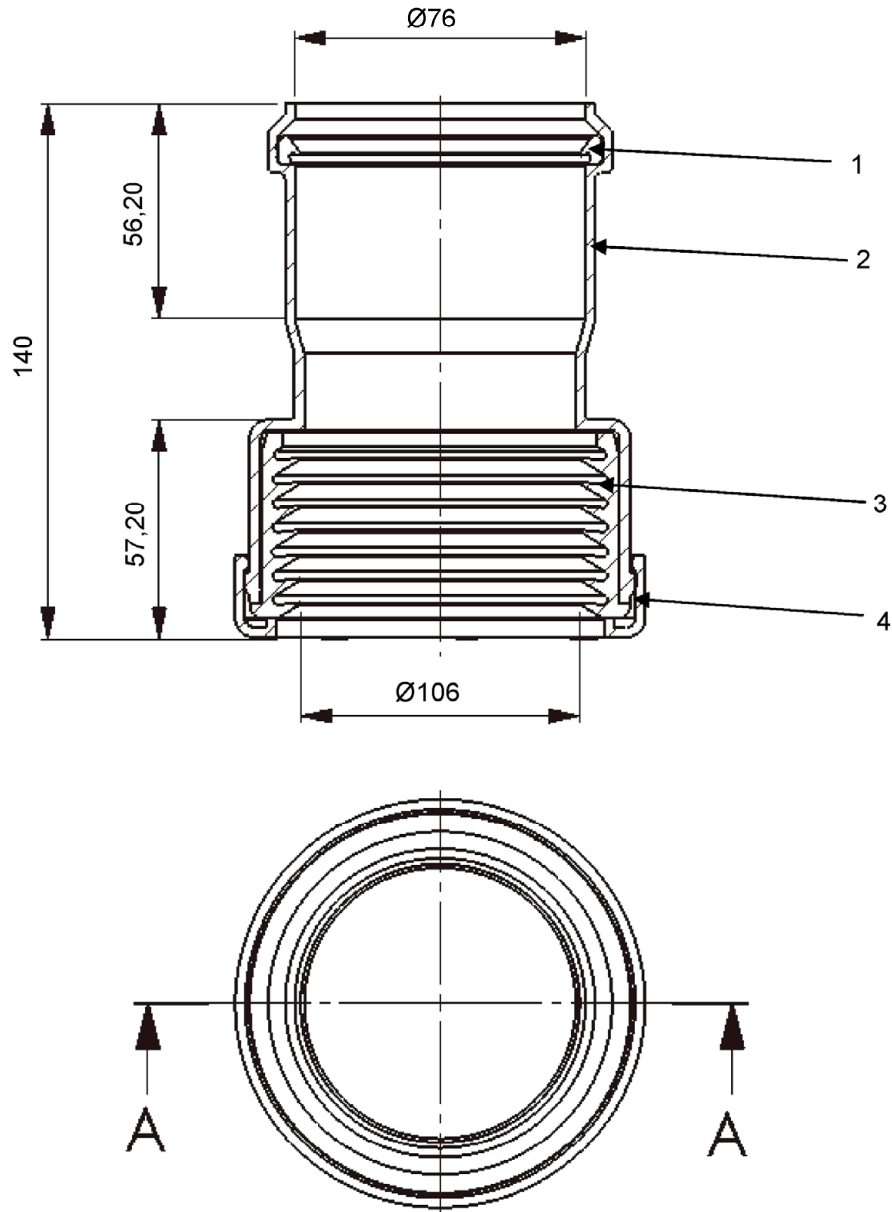


Pos	Benennung	Material	Menge
1	Muffen-Dichtring DN 100	Elastomer	1
2	SML/HT Rohrverbinder	PP-C	1
3	SML-Dichtung DN 100	EPDM	1
4	Schnapping	PE-HD	1

Übergangsstücke HT/SML Rohrverbinder der Baustoffklasse B2 nach DIN 4102-1

HT/SML-Rohrverbinder, DN 100/100

Anlage 4



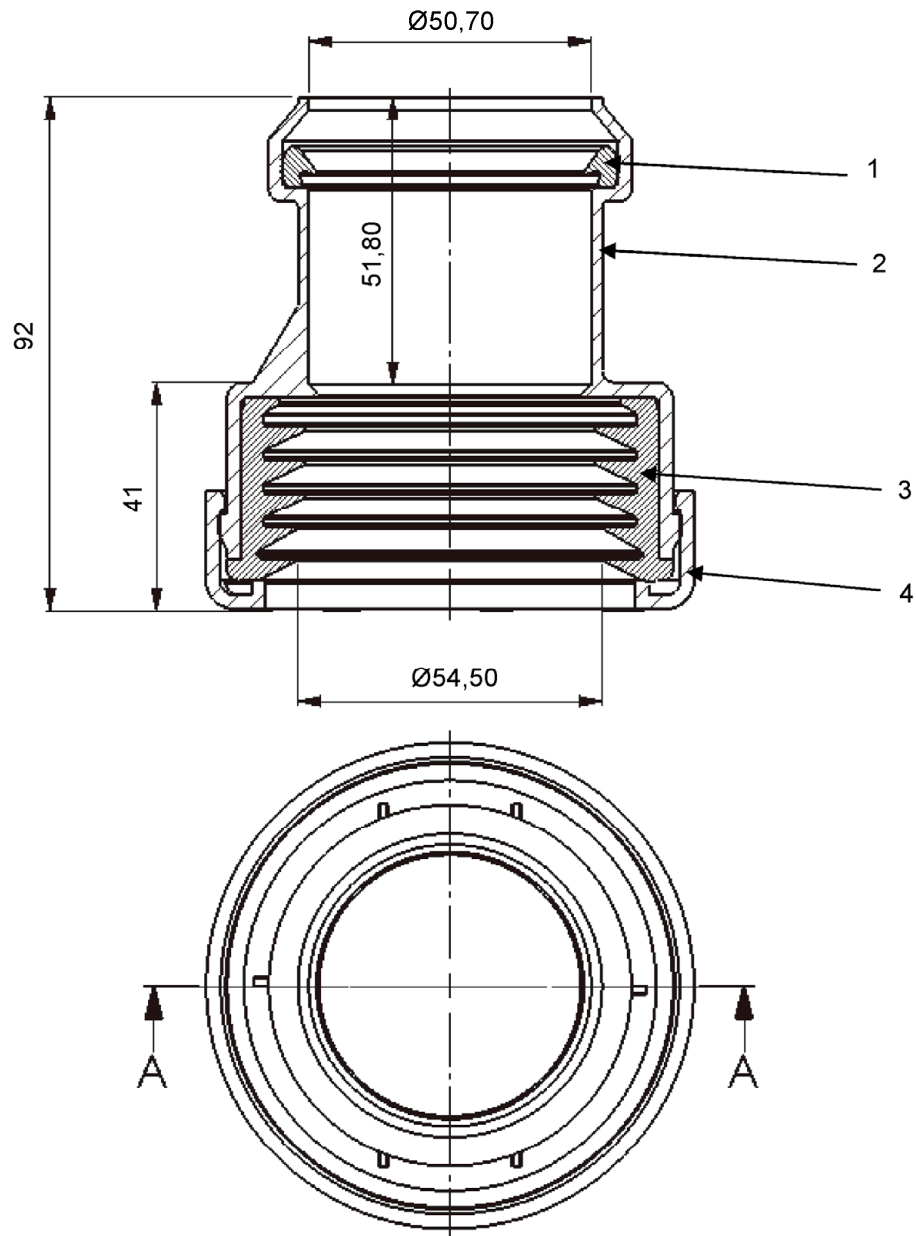
Pos	Benennung	Material	Menge
1	Muffen-Dichtring DN 70	Elastomer	1
2	SML/HT Rohrverbinder	PP-C	1
3	SML-Dichtung DN 70	EPDM	1
4	Schnapping	PE-HD	1

Übergangsstücke HT/SML Rohrverbinder der Baustoffklasse B2 nach DIN 4102-1

HT/SML-Rohrverbinder, DN 70/70

Anlage 5





Pos	Benennung	Material	Menge
1	Muffen-Dichtring DN 50	Elastomer	1
2	SML/HT Rohrverbinder	PP-C	1
3	SML-Dichtung DN 50	EPDM	1
4	Schnapping	PE-HD	1

Übergangsstücke HT/SML Rohrverbinder der Baustoffklasse B2 nach DIN 4102-1

HT/SML-Rohrverbinder, DN 50/50

Anlage 6