

Eine vom Bund und den Ländern gemeinsam
getragene Anstalt des öffentlichen Rechts

Europäische Technische
Bewertungsstelle für Bauprodukte



Europäische Technische Bewertung

ETA-09/0155
vom 6. Oktober 2025

Allgemeiner Teil

Technische Bewertungsstelle, die
die Europäische Technische Bewertung
ausstellt

Deutsches Institut für Bautechnik

Handelsname des Bauprodukts

KEMPEROL 022 Abdichtung

Produktfamilie,
zu der das Bauprodukt gehört

Flüssig aufzubringende Abdichtungssysteme für
Nassraumböden und/oder -wände

Hersteller

Kemper System GmbH
Holländische Str. 32-36
34246 Vellmar
DEUTSCHLAND

Herstellungsbetrieb

Kemper System GmbH
Holländische Str. 32-36
34246 Vellmar

Diese Europäische Technische Bewertung
enthält

9 Seiten, davon 4 Anhänge, die fester Bestandteil dieser
Bewertung sind.

Diese Europäische Technische Bewertung
wird ausgestellt gemäß der Verordnung (EU)
Nr. 305/2011, auf der Grundlage von

EAD 030352-00-0503

Diese Fassung ersetzt

ETA-09/0155 vom 9. Dezember 2014

Die Europäische Technische Bewertung wird von der Technischen Bewertungsstelle in ihrer Amtssprache ausgestellt. Übersetzungen dieser Europäischen Technischen Bewertung in andere Sprachen müssen dem Original vollständig entsprechen und müssen als solche gekennzeichnet sein.

Diese Europäische Technische Bewertung darf, auch bei elektronischer Übermittlung, nur vollständig und ungekürzt wiedergegeben werden. Nur mit schriftlicher Zustimmung der ausstellenden Technischen Bewertungsstelle kann eine teilweise Wiedergabe erfolgen. Jede teilweise Wiedergabe ist als solche zu kennzeichnen.

Die ausstellende Technische Bewertungsstelle kann diese Europäische Technische Bewertung widerrufen, insbesondere nach Unterrichtung durch die Kommission gemäß Artikel 25 Absatz 3 der Verordnung (EU) Nr. 305/2011.

Besonderer Teil

1 Technische Beschreibung des Produkts

"KEMPEROL 022 Abdichtung" ist ein Bausatz zur Herstellung einer Abdichtung für Nassraumböden und -wände. Er besteht aus folgenden Komponenten:

- Zwei-komponentiger Flüssigkunststoff auf der Basis eines epoxidmodifizierten Polyurethans.
- Einlage aus Polyestervlies "KEMPEROL 500 Vlies".
- Die zum Bausatz gehörenden Formteile zur Abdichtung von Rohrdurchdringungen, Bodeneinläufen, Ecken und Kanten werden aus dem "KEMPEROL 500 Vlies" zugeschnitten.
- Mineralischer Fliesenkleber "KEMPERDUR MT" nach EN 12004¹.

Das Abdichtungssystem ist für die Anwendung unterhalb einer Nutzschicht, wie z. B. Fliesen vorgesehen. Die Nutzschicht und das Verugungsmaterial sind nicht Bestandteil des Bausatzes, werden aber bei der Beurteilung des Verwendungszweckes berücksichtigt. Bodenabläufe oder Rohrdurchführungen sind nicht Teil des Bausatzes.

Anhang A2 zeigt den Systemaufbau für Nassbereiche. Anhang A3 zeigt die Komponenten zur Abdichtung von Detailbereichen.

2 Spezifizierung des Verwendungszwecks gemäß dem anwendbaren Europäischen Bewertungsdokument

Der Verwendungszweck des Bausatzes ist die Abdichtung unterhalb einer Nutzschicht von Wänden und Böden in innenliegenden Nassräumen, die Temperaturen von 5 °C bis 40 °C aufweisen können.

Folgende Anwendungsbereiche sind vorgesehen:

- Boden- und/oder Wandflächen mit nur gelegentlicher direkter Wasserbeanspruchung, z. B. ausreichend weit entfernt von Duschen oder Badewannen.
- Böden und/oder Wände in Duschbereichen und im Umkreis von Badewannen bei wenigen täglichen Duschvorgängen, wie z. B. in normalen Wohnhäusern, Mehrfamilienhäusern und Hotels.
- Böden- und/oder Wandflächen mit häufigerer oder länger anhaltender Wasserbeanspruchung als sie gewöhnlich in Wohnungen zu erwarten ist, z. B. in öffentlichen Nassräumen von Schulen und Sporteinrichtungen.

Das Abdichtungssystem ist vorgesehen zur Verwendung auf biegsamen Untergründen wie z. B. Sperrholz, Spanplatten, Gips, Anhydrit oder ähnliche, gegen Wasser ungeschützte Stoffe und auf festen Untergründen wie z. B. Mauerwerk oder Beton.

Das Produkt wird in Verbindung mit den folgenden Typen von Bodenabläufen genutzt werden: Edelstahl oder Kunststoff – Typ PP oder PE – mit Klebeflansch für die Manschette/ Abdichtungsschicht oder mit Klemmverbindung und Manschette. Es liegt in der Verantwortung des Anwenders geeignete Produkte der angegebenen Typen auszuwählen.

Von den Leistungen in Abschnitt 3 kann nur ausgegangen werden, wenn die Nassraumabdichtung entsprechend den Angaben und unter den Randbedingungen nach Anhang B sowie der Einbauanweisung des Herstellers in den technischen Unterlagen² verwendet wird.

Die Prüf- und Bewertungsmethoden, die dieser ETA zu Grunde liegen, führen zur Annahme einer Nutzungsdauer der Nassraumabdichtung von mindestens 25 Jahren. Die Angabe der Nutzungsdauer kann nicht als Garantie des Herstellers verstanden werden, sondern ist lediglich ein Hilfsmittel zur Auswahl des richtigen Produkts in Bezug auf die angenommene wirtschaftlich angemessene Nutzungsdauer des Bauwerks.

¹ EN 12004:2007+A1:2012 Mörtel und Klebstoffe für Fliesen und Platten – Anforderungen, Konformitätsbewertung, Klassifizierung und Bezeichnung

² Die technischen Unterlagen des Herstellers umfassen alle für die Herstellung, Verarbeitung des Produktes und die Instandhaltung der daraus hergestellten Abdichtung erforderlichen Angaben des Herstellers und sind beim DIBt hinterlegt.

3 Leistung des Produkts und Angabe der Methoden ihrer Bewertung

3.1 Brandschutz (BWR 2)

Wesentliches Merkmal	Leistung
Brandverhalten	Siehe Anhang A1

3.2 Hygiene, Gesundheit und Umweltschutz (BWR 3)

Wesentliches Merkmal	Leistung
Gehalt und Freisetzung gefährlicher Stoffe	Siehe Anhang A1
Wasserdampfdurchlässigkeit	Siehe Anhang A1
Wasserdichtheit	Siehe Anhang A1
Rissüberbrückungsfähigkeit	Siehe Anhang A1
Haftzugfestigkeit	Siehe Anhang A1
Kratzfestigkeit	Keine Leistung bewertet (nicht relevant)
Fugenüberbrückungsfähigkeit	Siehe Anhang A1
Wasserdichtheit an Durchdringungen	Siehe Anhang A1
Temperaturbeständigkeit	Siehe Anhang A1
Wasserbeständigkeit	Siehe Anhang A1
Alkalibeständigkeit	Siehe Anhang A1
Verschleißfestigkeit	Keine Leistung bewertet (nicht relevant)

3.3 Sicherheit und Barrierefreiheit bei der Nutzung (BWR 4)

Wesentliches Merkmal	Leistung
Rutschhemmung	Keine Leistung bewertet (nicht relevant)
Reparierbarkeit	Siehe Anhang A1
Dicke	Siehe Anhang A1

4 Angewandtes System zur Bewertung und Überprüfung der Leistungsbeständigkeit mit der Angabe der Rechtsgrundlage

Gemäß dem Europäischen Bewertungsdokument EAD Nr. 030352-00-0503 gilt folgende Rechtsgrundlage: 2003/665/EG.

Folgendes System/Folgende Systeme ist/sind anzuwenden: 2+

Zusätzlich ist in Bezug auf das Brandverhalten für Produkte nach diesem Europäischen Bewertungsdokument folgendes System anzuwenden: 3

5 Für die Durchführung des Systems zur Bewertung und Überprüfung der Leistungsbeständigkeit erforderliche technische Einzelheiten gemäß anwendbarem Europäischen Bewertungsdokument

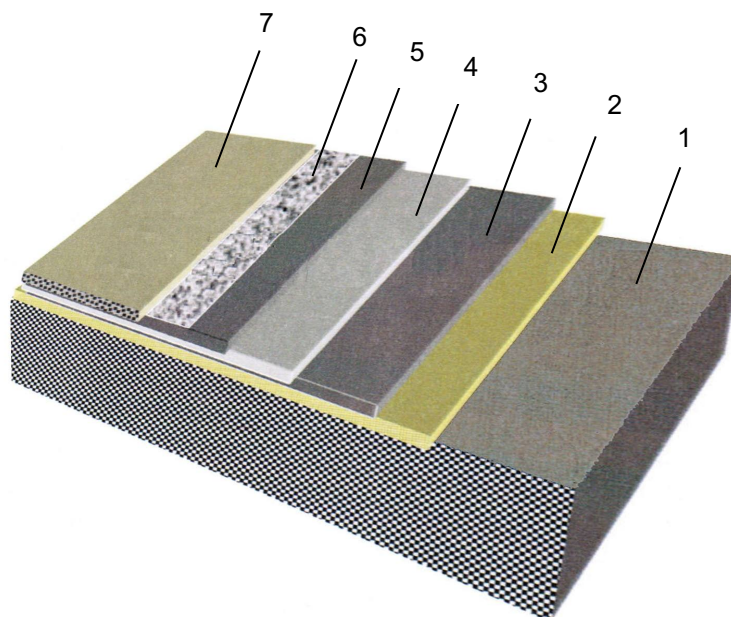
Technische Einzelheiten, die für die Durchführung des Systems zur Bewertung und Überprüfung der Leistungsbeständigkeit notwendig sind, sind Bestandteil des Kontrollplans, der beim Deutschen Institut für Bautechnik hinterlegt ist.

Ausgestellt in Berlin am 6. Oktober 2025 vom Deutschen Institut für Bautechnik

Bettina Hemme
Referatsleiterin

Beglaubigt
Hannoun

Nutzungsdauer	25 Jahre
Wesentliches Merkmal	Leistung
Brandverhalten EN 13501-1	Klasse E
Gehalt und Freisetzung gefährlicher Stoffe	
Komponente: Fliesenkleber (CE-Kennzeichnung)	Nach EN 12004
Alle andere Komponenten:	
Stoffe, eingestuft als Carc. 1A/1B ^{a)}	
Stoffe, eingestuft als Muta. 1A/1B ^{a)}	Bei der Herstellung des Bauproduktes werden keine dieser Ausgangsstoffe aktiv eingesetzt ^{b) c)}
Stoffe, eingestuft als Acute Tox. 1, 2, 3;	
Repr. 1A/1B; STOT SE 1 und STOT RE 1 ^{a)}	
SVOC und VOC	Keine Leistung bewertet
Freisetzungsszenario hinsichtlich BWR 3: IA2	
Wasserdampfdiffusionsfähigkeit (Wasserdampfdiffusionsäquivalente Luftschichtdicke / Wasserdampfdiffusionswiderstandszahl)	
23 °C – 50/93 % r. F.	$s_d \approx 2,7 \text{ m} / \mu \approx 2.700$
2 Lagen "KEMPEROL 022" mit "KEMPEROL 500 Vlies"; 1 mm dick	
Wasserdichtheit	Wasserdicht
Rissüberbrückungsfähigkeit	Kategorie 3: Rissweite 1,5 mm
Haftzugfestigkeit mit dem Fliesenkleber: "KEMPERDUR MT"	
	Kategorie 2: Haftzugfestigkeit $\geq 0,5 \text{ MPa}$
Kratzfestigkeit	Keine Leistung bewertet ^{d)}
Fugenüberbrückungsfähigkeit	Fugenüberbrückend (wasserdicht, Fugenweite 2 mm)
Wasserdichtheit an Durchdringungen (Prüfungen nach Anhang A and Anhang F des EAD)	
	Wasserdicht (auf biegsamen und festen Böden und Wänden)
Temperaturbeständigkeit	Kategorie 2: Haftzugfestigkeit $\geq 0,5 \text{ MPa}$ + Rissweite 1,5 mm / Fugenweite 2 mm
Wasserbeständigkeit	Kategorie 2: Haftzugfestigkeit $\geq 0,5 \text{ MPa}$
Alkalibeständigkeit	Kategorie 2: Haftzugfestigkeit $\geq 0,5 \text{ MPa}$
Verschleißfestigkeit	Keine Leistung bewertet ^{d)}
Rutschhemmung	Keine Leistung bewertet ^{d)}
Reparierbarkeit	Reparierbar
Dicke	
Mindestschichtdicke der Abdichtungsschicht	1 mm
^{a)} Gemäß Verordnung (EG) Nr. 1272/2008. ^{b)} Die Bewertung erfolgte auf Grundlage einer Herstellererklärung mit detaillierten Angaben zur Produktzusammensetzung. ^{c)} Aktiver Einsatz ist der gezielte Einsatz von Stoffen zur Erzielung bestimmter Produkteigenschaften. Stoffe, die als Verunreinigungen und/oder als Nebenbestandteil im Produkt vorhanden sind, sind daher nicht als „aktiv eingesetzt“ anzusehen. ^{d)} Nicht relevant für Abdichtungen unterhalb einer Nuttschicht.	
KEMPEROL 022 Abdichtung KEMPER SYSTEM GmbH	
Stufen der Nutzungskategorien und Leistungen des Produkts	
Anhang A1	



- 1) Untergrund
- 2) 1. Lage "KEMPEROL 022"
- 3) "KEMPEROL 500 Vlies"
- 4) 2. Lage "KEMPEROL 022"
- 5) Quartsand (kein Teil des Bausatzes)
- 6) Fliesenkleber "KEMPERDUR MT"
- 7) Schutzschicht (z.B. Fliesen) (kein Teil des Bausatzes)

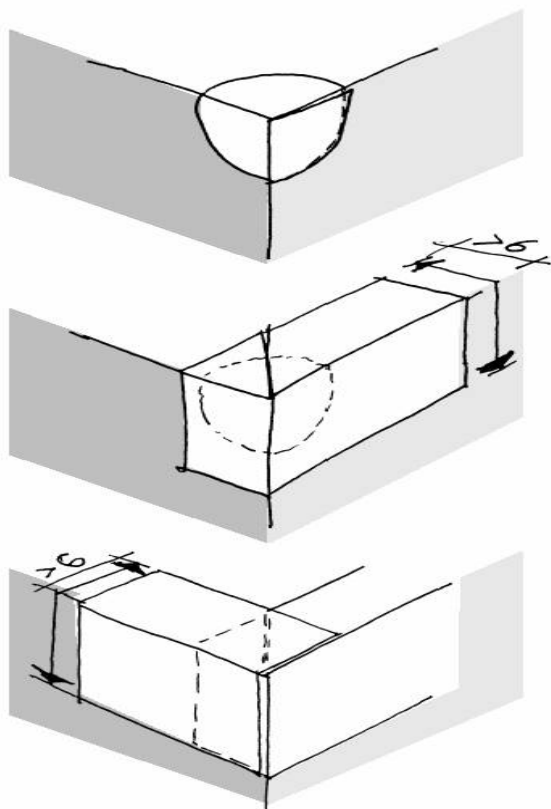
KEMPEROL 022 Abdichtung
KEMPER SYSTEM GmbH

Systemaufbau

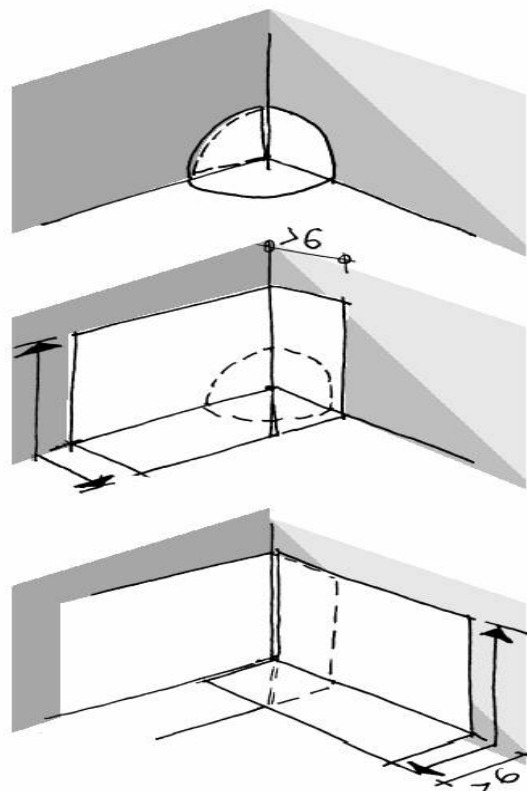
Anhang A2

"KEMPEROL 500 Vlies" – Zuschnitte für Details

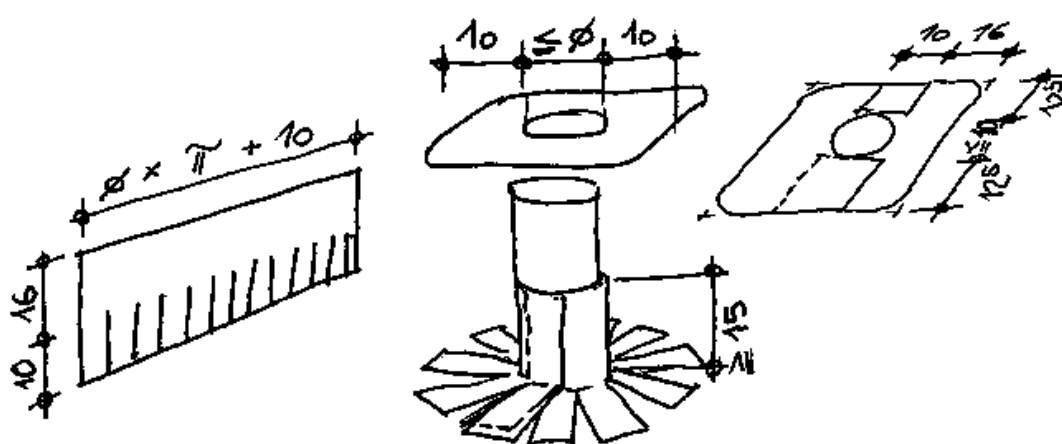
Außenecke



Innenecke



Durchdringungen



KEMPEROL 022 Abdichtung
KEMPER SYSTEM GmbH

Zuschnitte für Details

Anhang A3

Verarbeitung

Die Leistungen und Leistungsstufen des Abdichtungssystem können nur erwartet werden, wenn die Verarbeitung gemäß der in der technischen Dokumentation des Herstellers angegebenen Verarbeitungsanleitung des Herstellers, insbesondere unter Berücksichtigung folgender Punkte erfolgt:

- Verarbeitung durch entsprechend geschultes Personal;
- Verarbeitung nur der Komponenten, die gekennzeichnete Bestandteil des Bausatzes sind;
- Verarbeitung mit den erforderlichen Werkzeugen und Hilfsstoffen;
- Sicherheitsmaßnahmen bei der Verarbeitung;
- Überprüfung des Untergrundes auf Sauberkeit und richtige Vorbereitung;
- Prüfungen während der Verarbeitung und an der fertigen Verbundabdichtung und Dokumentation der Ergebnisse.

KEMPEROL 022 Abdichtung
KEMPER SYSTEM GmbH

Verwendungszweck
Besondere Bestimmungen für die Verarbeitung

Anhang B