

**Allgemeine  
bauaufsichtliche  
Zulassung/  
Allgemeine  
Bauartgenehmigung**

Eine vom Bund und den Ländern gemeinsam  
getragene Anstalt des öffentlichen Rechts

**Zulassungs- und Genehmigungsstelle  
für Bauprodukte und Bauarten**

Datum:

27.01.2025

Geschäftszeichen:

II 12-1.33.44-6/25

**Nummer:**

**Z-33.44-1719**

**Geltungsdauer**

vom: **27. Januar 2025**

bis: **15. November 2029**

**Antragsteller:**

**Meffert AG**

**Farbwerke**

Sandweg 15

55543 Bad Kreuznach

**Gegenstand dieses Bescheides:**

**Wärmedämm-Verbundsystem mit angeklebten Mineralwolle-Lamellen**

**"MINERAL"**

Der oben genannte Regelungsgegenstand wird hiermit allgemein bauaufsichtlich  
zugelassen/genehmigt.

Dieser Bescheid umfasst elf Seiten und vier Anlagen mit sechs Blatt.

Diese allgemeine bauaufsichtliche Zulassung/allgemeine Bauartgenehmigung ersetzt die allgemeine  
bauaufsichtliche Zulassung/allgemeine Bauartgenehmigung Nr. Z-33.44-1719 vom

15. November 2024.

DIBt

## I ALLGEMEINE BESTIMMUNGEN

- 1 Mit diesem Bescheid ist die Verwendbarkeit bzw. Anwendbarkeit des Regelungsgegenstandes im Sinne der Landesbauordnungen nachgewiesen.
- 2 Dieser Bescheid ersetzt nicht die für die Durchführung von Bauvorhaben gesetzlich vorgeschriebenen Genehmigungen, Zustimmungen und Bescheinigungen.
- 3 Dieser Bescheid wird unbeschadet der Rechte Dritter, insbesondere privater Schutzrechte, erteilt.
- 4 Dem Verwender bzw. Anwender des Regelungsgegenstandes sind, unbeschadet weitergehender Regelungen in den "Besonderen Bestimmungen", Kopien dieses Bescheides zur Verfügung zu stellen. Zudem ist der Verwender bzw. Anwender des Regelungsgegenstandes darauf hinzuweisen, dass dieser Bescheid an der Verwendungs- bzw. Anwendungsstelle vorliegen muss. Auf Anforderung sind den beteiligten Behörden ebenfalls Kopien zur Verfügung zu stellen.
- 5 Dieser Bescheid darf nur vollständig vervielfältigt werden. Eine auszugsweise Veröffentlichung bedarf der Zustimmung des Deutschen Instituts für Bautechnik. Texte und Zeichnungen von Werbeschriften dürfen diesem Bescheid nicht widersprechen, Übersetzungen müssen den Hinweis "Vom Deutschen Institut für Bautechnik nicht geprüfte Übersetzung der deutschen Originalfassung" enthalten.
- 6 Dieser Bescheid wird widerruflich erteilt. Die Bestimmungen können nachträglich ergänzt und geändert werden, insbesondere, wenn neue technische Erkenntnisse dies erfordern.
- 7 Dieser Bescheid bezieht sich auf die von dem Antragsteller gemachten Angaben und vorgelegten Dokumente. Eine Änderung dieser Grundlagen wird von diesem Bescheid nicht erfasst und ist dem Deutschen Institut für Bautechnik unverzüglich offenzulegen.

## II **BESONDERE BESTIMMUNGEN**

### 1 **Regelungsgegenstand und Verwendungs- bzw. Anwendungsbereich**

Zulassungsgegenstand ist das Wärmedämm-Verbundsystem (WDVS) mit der Handelsbezeichnung "MINERAL". Es besteht aus am Untergrund angeklebten Mineralwolle-Lamellen, einem mit Textilglas-Gittergewebe bewehrten Unterputz und einer Schlussbeschichtung (Oberputz). Unter bestimmten Voraussetzungen müssen auch bei ausreichender Abreißfestigkeit der Wandoberfläche die Mineralwolle-Lamellen zusätzlich durch Dübel befestigt werden. Ergänzend sind Haftvermittler als Komponenten der WDVS möglich.

Alle für ein WDVS eines Bauvorhabens erforderlichen Komponenten sind vom Antragsteller dieser allgemeinen bauaufsichtlichen Zulassung zu liefern bzw. liefern zu lassen. Die Komponenten werden vom Antragsteller oder einem Lieferanten werksmäßig hergestellt.

Der Zulassungsgegenstand darf auf Außenwänden aus Mauerwerk und Beton mit oder ohne Putz verwendet werden.

Genehmigungsgegenstand ist die Bauart des WDVS mit den Bestimmungen, wie es auf der Baustelle aus diesen Komponenten herzustellen ist. Der Untergrund muss dafür eben, trocken, fett- und staubfrei sein und mindestens eine Abreißfestigkeit von 0,08 N/mm<sup>2</sup> aufweisen. Die dauerhafte Verträglichkeit eventuell vorhandener Beschichtungen mit dem Klebemörtel ist zu prüfen.

Unebenheiten bis 1 cm/m dürfen überbrückt werden; größere Unebenheiten müssen mechanisch egalisiert oder durch einen geeigneten Putz ausgeglichen werden, wobei dessen Abreißfestigkeit nach der Erhärtung geprüft werden muss. Bei Untergründen aus Mauerwerk ohne Putz oder Beton ohne Putz kann eine ausreichende Festigkeit in der Regel ohne weitere Nachweise vorausgesetzt werden.

### 2 **Bestimmungen für das Bauprodukt**

#### 2.1 **Eigenschaften und Zusammensetzung**

##### 2.1.1 **Komponenten**

##### 2.1.1.1 **Klebemörtel**

Für die Befestigung der Dämmstoffe müssen die Klebemörtel "Meffert Klebe- und Armierungsmörtel grau", "Meffert Klebe- und Armierungsmörtel weiß" oder "Meffert Universalmörtel" verwendet werden.

### 2.1.1.2 Dämmstoffe

Als Dämmstoffe müssen die in der nachfolgenden Tabelle aufgeführten Mineralwolle-Lamellen mit Abmessungen von 1200 x 200 mm verwendet werden.

Eigenschaft Handelsbezeichnung	Dicke d [mm]	Anzahl be- schichte- ter Seiten	Dynamische Steifigkeit		Strömungs- widerstand r [kPa·s/m <sup>2</sup> ]
			bei d [mm]	s` [MN/m <sup>3</sup> ]	
2310/2 MiWo Lamelle 040-r	40 - 400	2	40 – 50	120	15
			60 – 100	100	
			110 – 160	80	
			170 – 200	60	
			> 200	–	–
2310/2 MiWo Lamelle 040-i	40 – 400	2	40 – 50	–	–
			60	140	10
			80	105	
			100	85	
			120	70	
			140 - 200	60	
			> 200	–	–
2310/2 MiWo Lamelle 040-k	40 – 400	2	–	–	–
2310/2 MiWo Lamelle 040-p	40 - 200	2	–	–	–

### 2.1.1.3 Bewehrungen

Als Bewehrung müssen die beschichteten Textilglas-Gittergewebe "Meffert Armierungsgewebe grob" oder "Meffert Armierungsgewebe fein" verwendet werden.

### 2.1.1.4 Unterputze

Als Unterputze müssen die mit den Klebemörteln nach Abschnitt 2.1.1.1 identischen Produkte "Meffert Klebe- und Armierungsmörtel grau", "Meffert Klebe- und Armierungsmörtel weiß" oder "Meffert Universalmörtel" verwendet werden.

### 2.1.1.5 Haftvermittler

Als Haftvermittler zwischen Unterputz und Schlussbeschichtung dürfen die Produkte "Meffert Putzgrund" oder "Meffert Unigrund" verwendet werden.

### 2.1.1.6 Schlussbeschichtungen

Als Schlussbeschichtungen (Oberputze) müssen die in der Anlage 2.1 aufgeführten Produkte verwendet werden.

### 2.1.1.7 Dübel

Für eine eventuell erforderliche Befestigung der Mineralwolle-Lamellen nach Abschnitt 2.1.1.2 sind Dübel mit europäischer technischer Bewertung (ETA) nach EAD 330196-00-0604 bzw. EAD 330196-01-0604<sup>1</sup> zu verwenden, mit einem Tellerdurchmesser von mindestens 60 mm, einer Tragfähigkeit des Dübeltellers von mindestens 1,0 kN und einer Tellersteifigkeit von mindestens 0,30 kN/mm.

<sup>1</sup>

EAD 330196-00-0604 bzw.  
EAD 330196-01-0604

Kunststoffdübel zur Befestigung von außenseitigen Wärmedämm-Verbundsystemen mit Putzschicht

## 2.1.2 Wärmedämm-Verbundsystem (WDVS)

Der Aufbau des WDVS entspricht Anlage 1.1. Die möglichen Systemkombinationen einschließlich der zulässigen Dicken bzw. Auftragsmengen der Putzkomponenten nach den Abschnitten 2.1.1.1, 2.1.1.4 bis 2.1.1.6 sind der Anlage 2.1 zu entnehmen. Die Konkordanz zwischen den Komponenten unterschiedlicher WDVS des Antragstellers ist in Anlage 2.2 dargestellt.

Zusätzlich zu den Komponenten im Abschnitt 2.1.1 dürfen bzw. müssen auch Zubehörteile, wie z. B. Sockel-, Kanten- und Fugenprofile, verwendet werden. Diese müssen mindestens normalentflammbar und mit dem verwendeten Putzsystem materialverträglich sein, sie dürfen eine maximale Einzellänge von 3 m nicht überschreiten. Sofern der Systemhalter weitere Vorgaben macht, sind diese ebenfalls zu berücksichtigen und vom ausführenden Fachunternehmer sachgerecht auszuwählen.

### 2.1.2.1 Standsicherheit des WDVS

Das WDVS trägt charakteristische Einwirkungen aus Wind  $w_{ek}$  gemäß Abschnitt 3.2.4.3 in Abhängigkeit der verwendeten Komponenten für den in Abschnitt 1 dieses Bescheides genannten Verwendungsbereich ab, soweit die Ausführung gemäß Abschnitt 3.2 erfolgt.

### 2.1.2.2 Brandverhalten des WDVS

Das WDVS nach Anlage 2.1 erfüllt die Anforderungen an das Brandverhalten von Baustoffen der Klasse A2 - s1,d0 nach DIN EN 13501-1<sup>2</sup>.

### 2.1.2.3 Wärme- und Feuchteschutz des WDVS

Für den rechnerischen Nachweis des Wärmeschutzes des WDVS ist in Abhängigkeit des verwendeten Dämmstoffs folgender Bemessungswert der Wärmeleitfähigkeit  $\lambda_B$  anzusetzen:

Bezeichnung	Bemessungswert $\lambda_B$ [W/m·K]
2310/2 MiWo Lamelle 040-r	0,041
2310/2 MiWo Lamelle 040-i	0,041
2310/2 MiWo Lamelle 040-k	0,041
2310/2 MiWo Lamelle 040-p	0,040

Für den Feuchteschutz des WDVS sind für die Unterputze und Schlussbeschichtungen ggf. mit den Haftvermittlern die  $w$ - und/oder  $s_d$ -Werte gemäß Anlage 3 zu berücksichtigen.

### 2.1.2.4 Schallschutz des WDVS

Die bewertete Verbesserung der Luftschalldämmung  $\Delta R_{w,WDVS}$ , die beim Nachweis des Schallschutzes (Schutz gegen Außenlärm) für das WDVS zu berücksichtigen ist, ist nach DIN 4109-34/A1<sup>3</sup>, Abschnitt 4.3 zu ermitteln.

## 2.2 Herstellung, Verpackung, Transport, Lagerung und Kennzeichnung

### 2.2.1 Herstellung

Die Komponenten nach Abschnitt 2.1.1 sind werksseitig herzustellen. Das WDVS wird auf der Baustelle aus den Komponenten hergestellt.

### 2.2.2 Verpackung, Transport und Lagerung

Die Komponenten müssen nach den Angaben des Antragstellers gelagert und vor Beschädigung und Feuchtigkeit geschützt werden.

- <sup>2</sup> DIN EN 13501-1:2019-05 Klassifizierung von Bauprodukten und Bauarten zu ihrem Brandverhalten – Teil 1: Klassifizierung mit den Ergebnissen aus den Prüfungen zum Brandverhalten von Bauprodukten
- <sup>3</sup> DIN 4109-34/A1:2019-12 Schallschutz im Hochbau – Teil 34: Daten für die rechnerischen Nachweise des Schallschutzes (Bauteilkatalog) – Vorsatzkonstruktionen vor massiven Bauteilen; Änderung A1

### 2.2.3 Kennzeichnung

Die Kennzeichnung des Bauproduktes nach Abschnitt 2.1.2 mit dem Übereinstimmungszeichen (Ü-Zeichen) ist gemäß des § 21(4) der MBO entsprechenden landesrechtlichen Regelung sowie der einschlägigen landesrechtlichen Übereinstimmungsverordnung abzugeben. Die Kennzeichnung darf nur erfolgen, wenn die Voraussetzungen nach Abschnitt 2.3 erfüllt sind.

Es sind außerdem anzugeben:

- Handelsnamen des WDVS und der zum Einsatz kommenden Komponenten
- Lagerungsbedingungen

Auf der Verpackung oder dem Beipackzettel/Lieferschein der einzelnen Komponenten des WDVS ist die jeweilige Handelsbezeichnung anzugeben.

## 2.3 Übereinstimmungsbestätigung

### 2.3.1 Übereinstimmungsbestätigung durch Übereinstimmungszertifikat

Die Bestätigung der Übereinstimmung des WDVS mit den Bestimmungen der von dem Bescheid erfassten allgemeinen bauaufsichtlichen Zulassung muss für jedes Herstellwerk mit einer Übereinstimmungserklärung des Herstellers auf der Grundlage der werkseigenen Produktionskontrolle und eines Übereinstimmungszertifikates einer Zertifizierungsstelle sowie einer regelmäßigen Fremdüberwachung durch eine anerkannte Überwachungsstelle nach Maßgabe der folgenden Bestimmungen erfolgen.

Für die Erteilung des Übereinstimmungszertifikats und die Fremdüberwachung einschließlich der dabei durchzuführenden Produktprüfungen hat der Antragsteller eine hierfür anerkannte Zertifizierungsstelle sowie eine hierfür anerkannte Überwachungsstelle einzuschalten.

Die Übereinstimmungserklärung hat der Antragsteller durch Kennzeichnung des Bauprodukts mit dem Übereinstimmungszeichen (Ü-Zeichen) unter Hinweis auf den Verwendungszweck abzugeben.

Dem Deutschen Institut für Bautechnik ist von der Zertifizierungsstelle eine Kopie des von ihr erteilten Übereinstimmungszertifikats zur Kenntnis zu geben.

### 2.3.2 Werkseigene Produktionskontrolle

In jedem Herstellwerk ist eine werkseigene Produktionskontrolle einzurichten und durchzuführen. Unter werkseigener Produktionskontrolle wird die vom Hersteller bzw. Lieferanten vorzunehmende kontinuierliche Überwachung der Produktion verstanden, mit der dieser sicherstellt, dass die von ihm hergestellten Komponenten den Bestimmungen der von diesem Bescheid erfassten allgemeinen bauaufsichtlichen Zulassung entsprechen.

Im Rahmen der werkseigenen Produktionskontrolle sind die Prüfungen, Kontrollen und Auswertungen durchzuführen, die im beim Deutschen Institut für Bautechnik hinterlegten Prüf- und Überwachungsplan<sup>4</sup> enthalten und die somit Bestandteil der von diesem Bescheid erfassten allgemeinen bauaufsichtlichen Zulassung sind.

Die Ergebnisse der werkseigenen Produktionskontrolle sind aufzuzeichnen und auszuwerten. Die Aufzeichnungen müssen mindestens folgende Angaben enthalten:

- Handelsnamen des Bauproduktes und der Komponente bzw. des Ausgangsmaterials und der Bestandteile
- Art der Kontrolle oder Prüfung
- Datum der Herstellung und der Prüfung des Bauproduktes und der Komponente bzw. des Ausgangsmaterials oder der Bestandteile
- Ergebnis der Kontrollen und Prüfungen und, soweit zutreffend, Vergleich mit den Anforderungen

<sup>4</sup> Der Prüf- und Überwachungsplan ist ein vertraulicher Bestandteil der in diesem Bescheid geregelten allgemeinen bauaufsichtlichen Zulassung, der vollständig in der jeweils gültigen Fassung der für die Fremdüberwachung eingeschalteten zugelassenen Stelle sowie ggf. auszugsweise dem Hersteller oder Lieferanten vom Antragsteller zur Verfügung gestellt wird.

- Unterschrift des für die werkseigene Produktionskontrolle Verantwortlichen

Die Aufzeichnungen sind mindestens fünf Jahre aufzubewahren und der für die Fremdüberwachung eingeschalteten Überwachungsstelle vorzulegen. Sie sind dem Deutschen Institut für Bautechnik und der zuständigen obersten Bauaufsichtsbehörde auf Verlangen vorzulegen. Bei ungenügendem Prüfergebnis sind vom Hersteller bzw. Lieferanten unverzüglich die erforderlichen Maßnahmen zur Abstellung des Mangels zu treffen. Komponenten, die den Anforderungen nicht entsprechen, sind so zu handhaben, dass Verwechslungen mit übereinstimmenden ausgeschlossen werden. Nach Abstellung des Mangels ist - soweit technisch möglich und zum Nachweis der Mängelbeseitigung erforderlich - die betreffende Prüfung unverzüglich zu wiederholen.

### 2.3.3 Fremdüberwachung

In jedem Herstellwerk sind das Werk und die werkseigene Produktionskontrolle durch eine Fremdüberwachung regelmäßig zu überprüfen, mindestens jedoch zweimal jährlich.

Im Rahmen der Fremdüberwachung ist eine Erstprüfung durchzuführen, sind Proben nach dem Prüfplan zu entnehmen und zu prüfen. Die Probenahme und Prüfungen obliegen jeweils der anerkannten Überwachungsstelle. Es sind mindestens die Prüfungen, Kontrollen und Auswertungen durchzuführen, die im beim Deutschen Institut für Bautechnik hinterlegten Prüf- und Überwachungsplan<sup>4</sup> enthalten und die somit Bestandteil der von diesem Bescheid erfassten allgemeinen bauaufsichtlichen Zulassung sind.

Die Ergebnisse der Zertifizierung und Fremdüberwachung sind mindestens fünf Jahre aufzubewahren. Sie sind von der Zertifizierungsstelle bzw. der Überwachungsstelle dem Deutschen Institut für Bautechnik und der zuständigen obersten Bauaufsichtsbehörde auf Verlangen vorzulegen.

## 3 Bestimmungen für die Anwendung des Zulassungsgegenstandes

### 3.1 Planung und Bemessung

#### 3.1.1 Standsicherheit

##### 3.1.1.1 Nachweisführung

Der Nachweis der Standsicherheit des Genehmigungsgegenstandes der Bauart WDVS ist auf der Grundlage der charakteristischen Einwirkungen aus Wind gemäß Abschnitt 2.1.2.1 erbracht.

Der Nachweis des Abtrags der Lasten aus Eigengewicht und hygrothermischen Einwirkungen ist für das im Abschnitt 2.1.2 genannte WDVS bei einer Verarbeitung gemäß Abschnitt 3.2 erbracht.

Die zulässige Beanspruchbarkeit der Dübel im Verankerungsgrund (Wand) sowie mögliche Verwendungsbeschränkungen sind den Eignungsnachweisen für die Dübel zu entnehmen.

##### 3.1.1.2 Fugenüberbrückung

Das WDVS darf zur Überbrückung von Dehnungsfugen in den Außenwandflächen (z. B. der Fugen in den Außenwandflächen von Plattenbauten bei Verwendung von Dreischichtplatten) nur bei Fugenabständen bis 6,20 m angewendet werden; dabei muss die Dämmstoffdicke mindestens 60 mm betragen. Zudem muss das WDVS aus den Unterputzen gemäß Abschnitt 2.1.1.4 - ausgenommen "Meffert Universalmörtel" - mit den Bewehrungsgeweben "Meffert Armierungsgewebe fein" oder "Meffert Armierungsmörtel grob" und den dünn-schichtigen Oberputzen ( $d_{\text{Oberputz}} \leq d_{\text{Unterputz}}$ ) nach Anlage 2.1 bestehen. Der Unterputz "Meffert Universalmörtel" darf mit dem Bewehrungsgewebe "Meffert Armierungsgewebe grob" und den dünn-schichtigen Oberputzen ( $d_{\text{Oberputz}} \leq d_{\text{Unterputz}}$ ) nach Anlage 2.1 verwendet werden.

##### 3.1.2 Wärmeschutz und klimabedingter Feuchteschutz

Es ist ein rechnerischer Nachweis des Wärmeschutzes für die Bauart WDVS zu führen. Für die dabei anzusetzenden Bemessungswerte des Dämmstoffs gelten die Bestimmungen des Abschnitts 2.1.2.3. Das Putzsystem darf vernachlässigt werden.

Die Minderung der Wärmedämmung durch die Wärmebrückenwirkung bei konstruktiv verwendeten Befestigungsmitteln muss dabei gemäß DIN EN ISO 6946 nicht berücksichtigt werden, wenn die Vergrößerung des Wärmedurchgangskoeffizienten nicht mehr als 3 % beträgt.

Für den Nachweis des klimabedingten Feuchteschutzes gilt DIN 4108-3. Für das WDVS sind die Angaben in Abschnitt 2.1.2.3 zu berücksichtigen.

Bei Detailplanungen sowie bei der Ausführung von Anschlüssen und Durchdringungen des WDVS ist auf die Verminderung von Wärmebrücken zu achten.

### 3.1.3 Schallschutz

Der Nachweis des Schallschutzes (Schutz gegen Außenlärm) ist für die Bauart WDVS nach DIN 4109-1<sup>5</sup> und DIN 4109-2<sup>6</sup> zu führen. Für den Nachweis des Schallschutzes ist das bewertete Schalldämm-Maß  $R_{w,WDVS}$  der Wandkonstruktion (Massivwand mit WDVS) nach folgender Gleichung zu ermitteln:

$$R_{w,WDVS} = R_{w,O} + \Delta R_{w,WDVS}$$

mit:  $R_{w,O}$  bewertetes Schalldämm-Maß der Massivwand ohne WDVS, ermittelt nach DIN 4109-32<sup>7</sup>

$\Delta R_{w,WDVS}$  bewertete Verbesserung der Luftschalldämmung siehe Abschnitt 2.1.2.4

### 3.1.4 Brandschutz

Das WDVS ist dort anwendbar, wo die bauaufsichtlichen Anforderungen für Außenwandbekleidungen nichtbrennbar, schwerentflammbar oder normalentflammbar vorgeschrieben sind.

## 3.2 Ausführung

### 3.2.1 Anforderungen an den Antragsteller und die ausführende Firma

#### – Antragsteller

Der Antragsteller ist verpflichtet, die Besonderen Bestimmungen dieses Bescheides und alle Informationen über erforderliche weitere Einzelheiten zur einwandfreien Ausführung der Bauart den mit Planung, Bemessung und Ausführung des WDVS betrauten Personen zur Verfügung zu stellen.

#### – Ausführende Firma (Unternehmer)

Das Fachpersonal der ausführenden Firma hat sich über die Besonderen Bestimmungen dieses Bescheides sowie über alle für eine einwandfreie Ausführung der Bauart erforderlichen weiteren Einzelheiten beim Antragsteller zu informieren.

Die ausführende Firma hat gemäß Anlage 4 die Übereinstimmung der Bauart WDVS mit der in diesem Bescheid geregelten allgemeinen Bauartgenehmigung zu erklären. Diese Erklärung ist dem Bauherrn zu überreichen.

### 3.2.2 Allgemeines

Für das WDVS dürfen nur die im Abschnitt 2.1.1 und in der Anlage 2.1 genannten Komponenten und deren Kombination gemäß den folgenden Bestimmungen sowie unter Berücksichtigung der Vorgaben aus Planung und Bemessung (s. Abschnitt 3.1) angewendet und ausgeführt werden.

Bei der Verarbeitung und Erhärtung dürfen keine Temperaturen unter +5 °C auftreten; geringere Temperaturen bis zum Gefrierpunkt sind möglich, sofern die Verarbeitungsrichtlinien des Antragstellers dies gestatten.

<sup>5</sup> DIN 4109-1:2018-01

Schallschutz im Hochbau – Teil 1: Mindestanforderungen

<sup>6</sup> DIN 4109-2:2018-01

Schallschutz im Hochbau – Teil 2: Rechnerische Nachweise der Erfüllung der Anforderungen

<sup>7</sup> DIN 4109-32:2016-07

Schallschutz im Hochbau – Teil 32: Daten für die rechnerischen Nachweise des Schallschutzes (Bauteilkatalog) – Massivbau

### 3.2.3 Klebemörtel

Die Klebemörtel sind ggf. nach den Vorgaben des Antragstellers unter Beachtung der Technischen Informationen zum jeweiligen Klebemörtel zu mischen und mit einer Auftragsmenge nach Anlage 2.1 aufzubringen.

### 3.2.4 Anbringen der Dämmplatten

#### 3.2.4.1 Allgemeines

Die Mineralwolle-Lamellen sind grundsätzlich horizontal zu verlegen, wobei geometrische Bedingungen Ausnahmen zulassen. Beschädigte Dämmstoffe dürfen nicht eingebaut werden. Die Mineralwolle-Lamellen sind durch geeignete Maßnahmen vor Feuchtigkeitsaufnahme zu schützen, insbesondere bei Lagerung auf der Baustelle und vor dem Aufbringen des Putzsystems.

Die Mineralwolle-Lamellen sind mit einem Klebemörtel nach Abschnitt 2.1.1.1 passgenau im Verband anzukleben. Zwischen den Mineralwolle-Lamellen dürfen keine offenen Fugen entstehen. Unvermeidbare Fehlstellen und Spalten müssen mit gleichwertigen Dämmstoffen geschlossen werden. Das Schließen von Fehlstellen und Spalten bis maximal 5 mm Breite mit einem Fugenschäum<sup>8</sup> ist zulässig.

Zur Vermeidung von Wärmebrücken dürfen die Kanten nicht bestrichen oder verschmutzt sein. In die Fugen darf kein Klebemörtel gelangen.

Bei Dämmstoffdicken über 200 mm ist bei der Verarbeitung darauf zu achten, dass Zwängungspunkte Bewegungsmöglichkeit haben; im Rand- und Kantenbereich ist auf eine ausreichende Befestigung zu achten. Bei Dämmstoffdicken über 200 mm ist außerdem Folgendes zu beachten:

- Es ist eine ausreichende Montagesicherheit durch geeignete Abstützungsmaßnahmen zu gewährleisten. Die Verlegung der Dämmstoffe erfolgt im Verband. An Gebäudekanten sind dabei ausschließlich Mineralwolle-Lamellen mit mindestens 2/3 der vollen Länge versetzt zu verlegen, soweit die geometrischen Randbedingungen dies erlauben, und mit dem größeren Flächenanteil der Dämmplatte auf dem mineralischen Untergrund zu verkleben.
- Eine Sturzhöhe  $\min H < d_{\text{Dämmstoff}}$  darf ohne zusätzliche Auflagerkonstruktionen nicht ausgeführt werden.
- Die Feldgrößen ohne Dehnungsfugen betragen für Dickschichtsysteme (Unterputz und Schlussbeschichtung = Gesamtputzdicke > 10 mm) 9 m x 9 m bzw. 80 m<sup>2</sup>.
- Die Feldgrößen ohne Dehnungsfugen betragen für Dünnschichtsysteme (Unterputz und Schlussbeschichtung = Gesamtputzdicke ≤ 10 mm) 50 m x 25 m.
- Der Klebemörtelauftrag muss maschinell erfolgen.

#### 3.2.4.2 Verklebung beschichteter Dämmplatten

Der Klebemörtel darf in einem Arbeitsgang vollflächig auf die vorbeschichtete Seite des Dämmstoffes oder vollflächig oder teilflächig – maschinell im Wulstverfahren – auf den Untergrund aufgetragen werden.

Bei vollflächigem Auftragen ist der Klebemörtel unmittelbar vor dem Ansetzen der Dämmplatten mit einer Zahntraufel aufzukämmen. Bei teilflächigem Auftragen muss der Klebemörtel so auf die Wandoberfläche gespritzt werden, dass mindestens 50 % der Fläche durch Mörtelstreifen bedeckt sind. Die Kleberwülste müssen ca. 5 cm breit und in Wulstmitte mindestens 10 mm dick sein. Der Achsabstand darf 10 cm nicht überschreiten (siehe Anlage 1.2). Die Mineralwolle-Lamellen sind unverzüglich, spätestens nach 10 Minuten, mit der beschichteten Seite in das frische Klebemörtelbett einzudrücken, einzuschwimmen und anzupressen.

<sup>8</sup> Bei Ausführung einer nichtbrennbaren oder schwerentflammbaren Außenwandbekleidung muss ein bauaufsichtlicher Verwendbarkeitsnachweis der Schwerentflammbarkeit (B1 nach DIN 4102-1) des Fugenschaums bei Verwendung zwischen massiv mineralischen oder metallischen Baustoffen vorliegen. Bei Ausführung einer normalentflammbaren Außenwandbekleidung ist ein mindestens normalentflammbarer Fugenschäum zu verwenden.

### 3.2.4.3 Zusätzliche Verdübelung

Dübel mit einem Tellerdurchmesser unter 140 mm müssen durch das Bewehrungsgewebe, Dübel mit einem Tellerdurchmesser von mindestens 140 mm dürfen auch unter dem Gewebe gesetzt werden.

Bei der Verdübelung unter dem Bewehrungsgewebe sind die Dübel nach dem Erhärten des Klebemörtels vor Aufbringen des Unterputzes zu setzen.

Bei der Verdübelung durch das Bewehrungsgewebe sind nach dem Erhärten des Klebemörtels die Mineralwolle-Lamellen außen mit einem Unterputz zu versehen, in den das Bewehrungsgewebe eingearbeitet wird. Danach werden die Dübel in den frischen Unterputz gesetzt und die Dübelköpfe unverzüglich überputzt.

#### 3.2.4.3.1 Zusätzliche Verdübelung für alle Dämmstoffdicken

Die Mineralwolle-Lamellen müssen ggf. zusätzlich mit Dübeln nach Abschnitt 2.1.1.7 gemäß folgender Tabelle befestigt werden:

Putzsystem		charakteristische Einwirkung aus Wind $w_{ek}$ in [kN/m <sup>2</sup> ]	Mindestdübel- anzahl [Dübel/m <sup>2</sup> ]
Dicke [mm]	Flächengewicht [kg/m <sup>2</sup> ]		
≤ 10	und ≤ 10	bis -1,59	-
		-1,6 bis -2,2	3
> 10	oder > 10	bis -1,59	-
		-1,6 bis -2,2	5

Für die Anordnung der Dübel gilt Anhang A der Norm DIN 55699:2017-8.

Mögliche Verwendungsbeschränkungen in den Eignungsnachweisen der Dübel sind zu beachten.

#### 3.2.4.3.2 Zusätzliche Verdübelung für Dämmstoffdicken über 200 mm

Bei Mineralwolle-Lamellen mit Dämmstoffdicken über 200 mm sind folgende charakteristische Einwirkungen aus Wind zugelassen:

- $w_{ek} = -1,1$  kN/m<sup>2</sup> bei einem Klebeflächenanteil von 50 % oder
- $w_{ek} = -1,6$  kN/m<sup>2</sup> bei einem Klebeflächenanteil von mindestens 70 %.

In den folgenden Bereichen sind die Mineralwolle-Lamellen mit 3 Dübeln/Lamelle bzw. 2,5 Dübeln/m zu befestigen:

- bei Unterschreitung einer Mindesthöhe einer zu dämmenden Teilfläche von  $\min H \leq 2 \times d_{\text{Dämmstoff}}$
- bei Unterschreitung einer Mindestbreite einer zu dämmenden Teilfläche von  $\min B \leq 2 \times d_{\text{Dämmstoff}}$
- die letzte obere ungestörte Dämmplattenlage (oberer Gebäudeabschluss)
- am seitlichen Gebäudeabschluss, in einem Streifen bis maximal 2 m Breite, ist mindestens eine vertikale Verdübelungsreihe mit 2,5 Dübeln/m anzuordnen

### 3.2.5 Ausführen des Unterputzes und der Schlussbeschichtung

Nach dem Erhärten des Klebemörtels und ggf. dem Setzen der Dübel unter dem Bewehrungsgewebe gemäß Abschnitt 3.2.4.4 sind die Dämmstoffe mit einem Unterputz nach Abschnitt 2.1.1.4 in einer Dicke nach Anlage 2.1 zu beschichten. Bei maschinellm Putzauftrag oder bei Verwendung beidseitig vorbeschichteter Mineralwolle-Lamellen darf der Unterputz in einem Arbeitsgang vollflächig aufgetragen und dann eben gezogen werden.

Die Bewehrung nach Abschnitt 2.1.1.3 ist bei Unterputzdicken bis 4 mm mittig und bei Unterputzdicken über 4 mm in die äußere Hälfte des Unterputzes einzuarbeiten. Stöße des Gewebes sind ca. 10 cm zu überlappen.

Danach erfolgt ggf. das Setzen der Dübel durch das Bewehrungsgewebe gemäß Abschnitt 3.2.4.4.

Vor Aufbringen der Schlussbeschichtung darf der Unterputz mit einem geeigneten Haftvermittler nach Abschnitt 2.1.1.5 versehen werden. Die Verträglichkeit des Haftvermittlers zwischen Unterputz und Schlussbeschichtung ist Anlage 3 zu entnehmen.

Nach dem Erhärten des Unterputzes und ggf. des Haftvermittlers ist die Schlussbeschichtung nach Abschnitt 2.1.1.6 nach den Vorgaben des Antragstellers anzurühren und in einer Schichtdicke nach Anlage 2.1 dieses Bescheides aufzubringen.

Bei Dämmstoffdicken über 200 mm darf die Gesamtauftragsmenge (nass) von Unterputz und Schlussbeschichtung maximal 22 kg/m<sup>2</sup> betragen.

### 3.2.6 Dehnungs- und Anschlussfugen

Bei der Überbrückung von Dehnungsfugen in Außenwandflächen sind die Vorgaben aus Planung und Bemessung zu beachten (siehe Abschnitt 3.1.1.2).

Dehnungsfugen zwischen Gebäudeteilen müssen mit Dehnungsprofilen im WDVS berücksichtigt werden.

Anschlussfugen an bestehende Bauteile sind schlagregensicher zu schließen.

### 3.2.7 Weitere Hinweise

Als unterer Abschluss des WDVS muss ein Sockelprofil befestigt werden, sofern nicht ein vorspringender Sockel oder ein Übergang zu einer Sockeldämmung vorliegt. Die Anwendung im Spritzwasserbereich (H ca. 300 mm) bedarf besonderer Maßnahmen, die nicht Gegenstand dieses Bescheides sind.

Die Fensterbänke müssen schlagregensicher z. B. mit Hilfe von eingeputzten U-Profilen ohne Behinderung der Dehnung eingepasst werden.

Der obere Abschluss des WDVS muss gegen Witterungseinflüsse abgedeckt werden.

In Bereichen, in denen mit erhöhter mechanischer Belastung zu rechnen ist, können besondere Maßnahmen erforderlich sein.

Abweichende Ausführungen des WDVS von den Vorgaben dieses Bescheides sind im Einzelfall zu beurteilen und bedürfen ggf. zusätzlicher Nachweise.

## 4 Bestimmungen für Nutzung, Unterhalt und Wartung

Das Putzsystem muss für die vollständige Erhaltung der Leistungseigenschaften des WDVS instandgehalten werden. Die Instandhaltung schließt mindestens ein:

- Sichtkontrolle des WDVS
- Reparaturen von unfallbedingten, örtlich begrenzten Beschädigungen
- die Instandhaltung mit Komponenten, die mit dem WDVS übereinstimmen (möglicherweise nach dem Reinigen oder entsprechender Vorbehandlung)

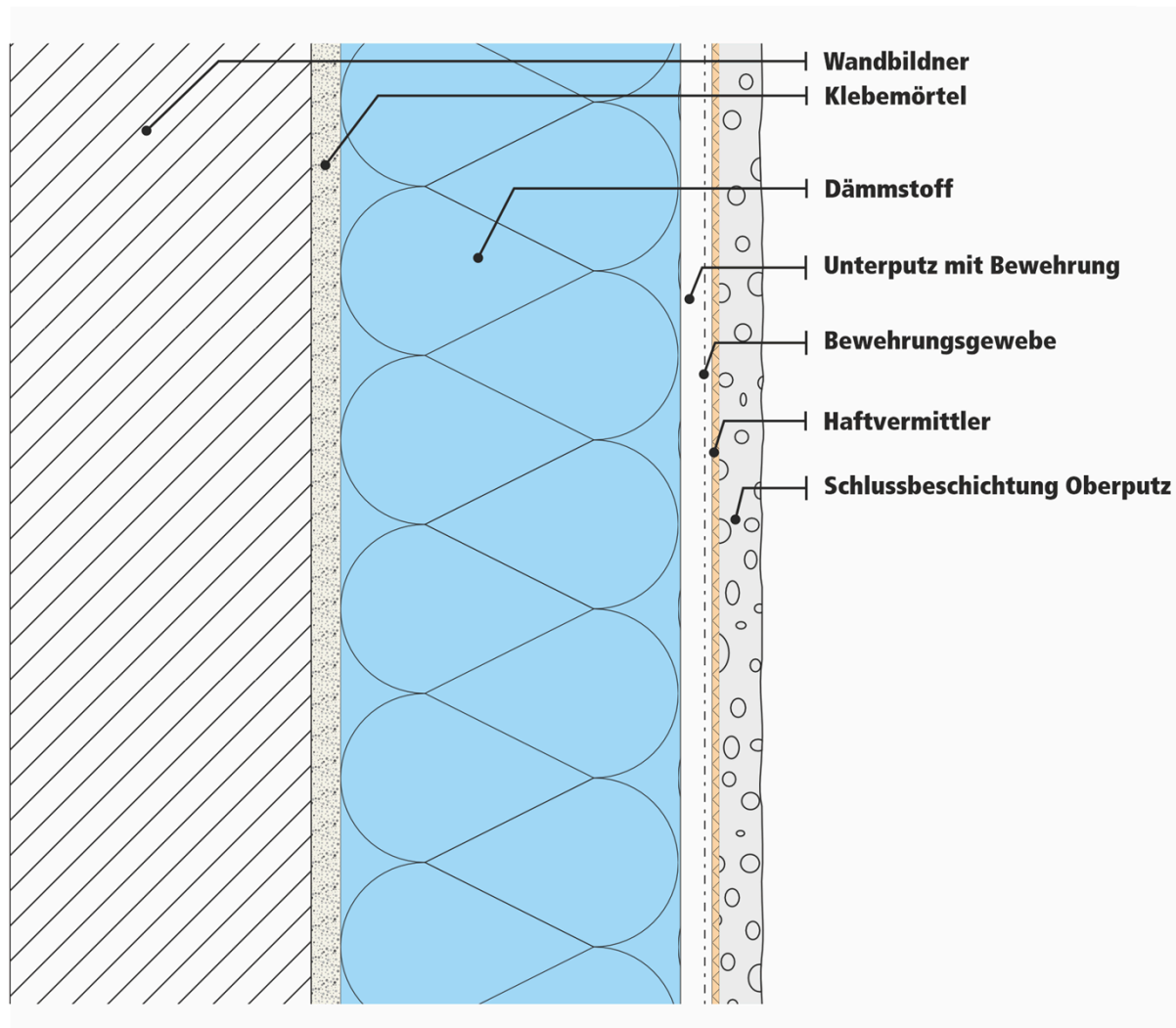
Erforderliche Reparaturen sind durchzuführen, sobald die Notwendigkeit erkannt worden ist.

Anja Rogsch  
Referatsleiterin

Beglaubigt  
Wehlan

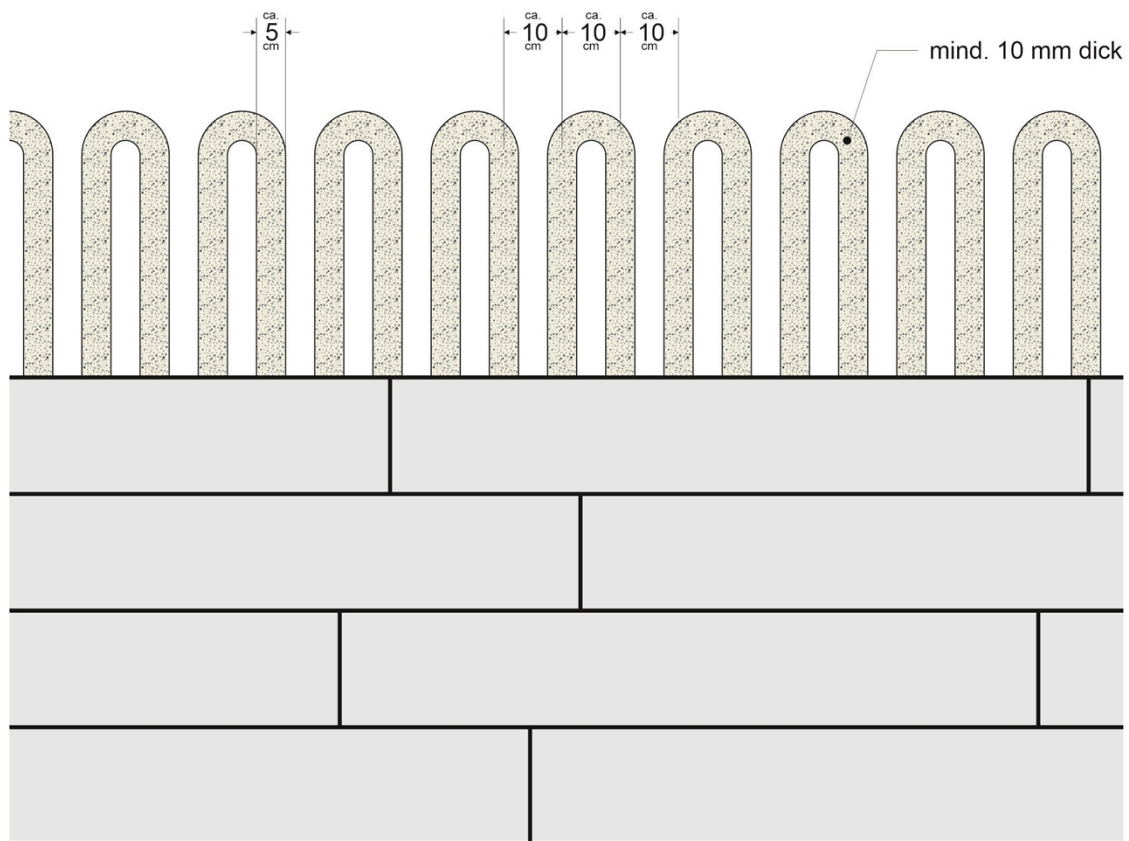
Zeichnerische Darstellung des WDVS  
"MINERAL"

Anlage 1.1



Zeichnerische Darstellung der Teilflächenverklebung  
beschichteter Mineralwolle-Lamellen

**Anlage 1.2**



Aufbau des WDVS  
"MINERAL"

Anlage 2.1

Schicht	Auftragsmenge (nass) [kg/m <sup>2</sup> ]	Dicke [mm]
<b>Klebemörtel:</b> Meffert Klebe- und Armierungsmörtel grau Meffert Klebe- und Armierungsmörtel weiß Meffert Universalmörtel	4,0 – 6,0 4,0 – 6,0 ca. 5,0	vollflächige ggf. teilflächige Verklebung
<b>Dämmstoff:</b> Mineralwolle-Lamellen nach Abschnitt 2.1.1.2	-	40 – 400
<b>Unterputze:</b> Meffert Klebe- und Armierungsmörtel grau Meffert Klebe- und Armierungsmörtel weiß Meffert Universalmörtel	4,0 – 7,0 4,0 – 7,0 ca. 7,0	4,0 – 7,0 4,0 – 7,0 5,0 – 10,0
<b>Bewehrungen:</b> Meffert Armierungsgewebe fein Meffert Armierungsgewebe grob	ca. 0,165 ca. 0,210	- -
<b>Haftvermittler:</b> Meffert Putzgrund Meffert Unigrund	ca. 0,30 ca. 0,30	- -
<b>Schlussbeschichtungen (Oberputze):</b> Meffert Mineralputz K Meffert Mineralputz R Meffert Mineralputz LEICHT K Meffert Silikat-Reibeputz R Meffert Silikat-Kratzputz K Meffert Silicon-Fassadenputz R Meffert Silicon-Fassadenputz K Meffert Silicon-Strukturputz R Meffert Silicon-Strukturputz K Meffert Fassadenputz R Meffert Fassadenputz K Meffert Universalmörtel	2,0 – 4,5 2,0 – 4,5 1,8 – 5,5 2,0 – 4,5 2,0 – 4,5 2,0 – 4,5 2,0 – 4,5 2,0 – 4,5 2,0 – 4,5 2,0 – 4,5 2,0 – 4,5 2,5 – 5,0	1,0 – 5,0 1,0 – 5,0 2,0 – 5,0 1,0 – 3,0 1,0 – 3,0 1,0 – 3,0 1,0 – 3,0 1,0 – 3,0 1,0 – 3,0 1,0 – 3,0 1,0 – 3,0 2,0 – 5,0

Die Bestimmungen des Abschnitts 3 sind einzuhalten.

Konkordanzliste für  
"MINERAL"

Anlage 2.2

"MINERAL"	"ProfiTec..."	"Dinova..."	"TexColor..."
<b>Klebemörtel</b>			
Meffert Klebe- und Armierungsmörtel grau	Klebe- und Armierungsmörtel grau		
Meffert Klebe- und Armierungsmörtel weiß	Klebe- und Armierungsmörtel weiß		
Meffert Universalmörtel	Universalmörtel		
<b>Unterputze</b>			
Meffert Klebe- und Armierungsmörtel grau	Klebe- und Armierungsmörtel grau		
Meffert Klebe- und Armierungsmörtel weiß	Klebe- und Armierungsmörtel weiß		
Meffert Universalmörtel	Universalmörtel		
<b>Bewehrungen</b>			
Meffert Armierungsgewebe fein	Armierungsgewebe fein		
Meffert Armierungsgewebe grob	Armierungsgewebe grob		
<b>Haftvermittler</b>			
Meffert Putzgrund	Putzgrund	Putzgrund grob	Quarzgrund Universal
Meffert Unigrund	Unigrund	Unigrund P	Unigrund
<b>Schlussbeschichtungen</b>			
Meffert Mineralputz K	Mineralputz K		
Meffert Mineralputz R	Mineralputz R		
Meffert Mineralputz LEICHT K	Mineralputz LEICHT K		
Meffert Silikat-Reibeputz R	Silikat-Reibeputz R	DinoSil Reibeputz außen	Silikat- Fassadenputz R
Meffert Silikat-Kratzputz K	Silikat-Kratzputz R	DinoSil Kratzputz außen	Silikat Fassadenputz K
Meffert Silicon-Fassadenputz R	Silicon- Fassadenputz R	Silicon-Reibeputz	Tex-Silcoputz R
Meffert Silicon-Fassadenputz K	Silicon- Fassadenputz K	Silicon-Kratzputz	Tex- Silcoputz K
Meffert Silicon-Strukturputz R	Silicon-Strukturputz R		Silicon- Fassadenputz R
Meffert Silicon-Strukturputz K	Silicon-Strukturputz K		Silicon- Fassadenputz K
Meffert Fassadenputz R	Fassadenputz R	Reibeputz außen	Fassadenputz R
Meffert Fassadenputz K	Fassadenputz K	Kratzputz außen	Fassadenputz K
Meffert Universalmörtel	Universalmörtel		

**Oberflächenausführung  
Anforderungen**

**Anlage 3**

Bezeichnung	Eingruppierung nach Bindemittel	w *)	s <sub>d</sub> *)
<b>1. Unterputze</b>			
Meffert Klebe- und Armierungsmörtel grau	mineralisch	0,10	0,05
Meffert Klebe- und Armierungsmörtel weiß	mineralisch	0,10	0,05
Meffert Universalmörtel	mineralisch	< 0,5	< 0,1
<b>2. Schlussbeschichtungen (Oberputze)</b>			
<b>2.1 ggf. mit Haftvermittler "Meffert Unigrund" oder "Meffert Putzgrund"</b>			
Meffert Mineralputz K	mineralisch	0,08	0,05
Meffert Mineralputz R	mineralisch	0,08	0,05
Meffert Mineralputz LEICHT K	mineralisch	0,18 <sup>3</sup>	0,04 – 0,16 <sup>4</sup>
Meffert Universalmörtel	mineralisch	< 0,5	< 0,1
Meffert Silikat-Reibeputz R	silikatisch	0,38 <sup>1</sup>	0,23 <sup>2</sup>
Meffert Silikat-Kratzputz K	silikatisch	0,38 <sup>1</sup>	0,23 <sup>2</sup>
Meffert Silicon-Fassadenputz R	organisch	0,10 – 0,19 <sup>1</sup>	0,12 – 0,25 <sup>2</sup>
Meffert Silicon-Fassadenputz K	organisch	0,10 – 0,19 <sup>1</sup>	0,12 – 0,25 <sup>2</sup>
Meffert Silicon-Strukturputz R	organisch	0,10 – 0,19 <sup>1</sup>	0,12 – 0,25 <sup>2</sup>
Meffert Silicon-Strukturputz K	organisch	0,10 – 0,19 <sup>1</sup>	0,12 – 0,25 <sup>2</sup>
Meffert Fassadenputz R	organisch	0,25 <sup>1</sup>	0,30 <sup>2</sup>
Meffert Fassadenputz K	organisch	0,25 <sup>1</sup>	0,30 <sup>2</sup>
<p>*) Physikalische Größen, Begriffe:  w : kapillare Wasseraufnahme nach DIN 52617 [kg/(m<sup>2</sup>√h)]  s<sub>d</sub> : wasserdampfdiffusionsäquivalente Luftschichtdicke nach DIN 52615 [m]  <sup>1</sup> w<sub>24h</sub>: kapillare Wasseraufnahme nach ETAG 004:2013, Abschnitt 5.1.3.1 [kg/m<sup>2</sup>]  <sup>2</sup> sd : wasserdampfdiffusionsäquivalente Luftschichtdicke nach ETAG 004:2013, 5.1.3.4 [m]  <sup>3</sup> w : kapillare Wasseraufnahme nach DIN EN 1015-18 [kg/(m<sup>2</sup> min)]  <sup>4</sup> sd : wasserdampfdiffusionsäquivalente Luftschichtdicke, ermittelt über μ nach EN 1745 [mm]</p>			

## Erklärung der Bauart "WDVS"

## Anlage 4

Diese Erklärung ist eine Übereinstimmungsbestätigung im Sinne des § 16a (5) MBO. Dieser Nachweis ist nach Fertigstellung des WDVS vom Unternehmer (Fachpersonal der ausführenden Firma\*) auszufüllen und dem Bauherrn (Auftraggeber) zu übergeben. Als zusätzliche Information über die verarbeiteten Komponenten können zusätzlich zum Dämmstoff auch von weiteren Komponenten der Beipackzettel/Kennzeichnung dieser Erklärung beigefügt werden.

\* Fachhandwerker/Fachunternehmer = Meisterbetriebe, die zur Ausführung von WDVS berechtigt sind und in Anlage A der Handwerksrolle eingetragen sind oder gleichwertig.

### Postanschrift des Gebäudes:

Straße/Hausnummer: \_\_\_\_\_ PLZ/Ort: \_\_\_\_\_

### Beschreibung des verarbeiteten WDVS:

Nummer der allgemeinen bauaufsichtlichen Zulassung/allgemeinen Bauartgenehmigung:

Z-33.44- \_\_\_\_\_ vom \_\_\_\_\_

Handelsname des WDVS: \_\_\_\_\_

### ➤ Verarbeitete WDVS-Komponenten: (siehe Kennzeichnung)

**Klebemörtel:** Handelsname/Auftragsmenge \_\_\_\_\_

#### **Dämmstoff:**

Der Beipackzettel/Kennzeichnung des Dämmstoffs ist dieser Erklärung beizufügen.

Handelsname: \_\_\_\_\_

Nennstärke: \_\_\_\_\_

**Unterputz:** Handelsname / mittlere Dicke: \_\_\_\_\_

**Bewehrung:** Handelsname / Flächengewicht \_\_\_\_\_

ggf. **Haftvermittler:** Handelsname / Auftragsmenge \_\_\_\_\_

#### **Schlussbeschichtung:**

Handelsname / Korngröße bzw. mittlere Dicke: \_\_\_\_\_

ggf. **Dübel:** Handelsname / Anzahl je m<sup>2</sup> \_\_\_\_\_

### ➤ Brandverhalten des WDVS: (siehe Abschnitt 3.1.4 des Bescheids)

normalentflammbar       schwerentflammbar       nichtbrennbar

### Postanschrift der ausführenden Firma:

Firma: \_\_\_\_\_ Straße/Hausnummer: \_\_\_\_\_

PLZ/Ort: \_\_\_\_\_ Staat: \_\_\_\_\_

Wir erklären hiermit, dass wir das oben beschriebene WDVS gemäß den Bestimmungen des o. g. Bescheids und ggf. den Verarbeitungshinweisen des Antragstellers eingebaut haben.

Datum/Unterschrift: \_\_\_\_\_