

**Allgemeine
bauaufsichtliche
Zulassung/
Allgemeine
Bauartgenehmigung**

Eine vom Bund und den Ländern gemeinsam
getragene Anstalt des öffentlichen Rechts

**Zulassungs- und Genehmigungsstelle
für Bauprodukte und Bauarten**

Datum:

18.09.2025

Geschäftszeichen:

II 23.1-1.65.22-23/25

Nummer:

Z-65.22-262

Geltungsdauer

vom: **31. Oktober 2025**

bis: **31. Oktober 2030**

Antragsteller:

Seppeler Rietbergwerke GmbH & Co. KG

Bahnhofstraße 55

33397 Rietberg

Gegenstand dieses Bescheides:

**Leckanzeiger mit der Bezeichnung "RW 1", "RW 2", "RW 3", "RW 4", "RW 5", "RW 6" ohne
Unterdruckerzeuger für Überwachungsräume doppelwandiger Behälter**

Der oben genannte Regelungsgegenstand wird hiermit allgemein bauaufsichtlich
zugelassen/genehmigt.

Dieser Bescheid umfasst sechs Seiten und eine Anlage.

DIBt

I ALLGEMEINE BESTIMMUNGEN

- 1 Mit diesem Bescheid ist die Verwendbarkeit bzw. Anwendbarkeit des Regelungsgegenstandes im Sinne der Landesbauordnungen nachgewiesen.
- 2 Dieser Bescheid ersetzt nicht die für die Durchführung von Bauvorhaben gesetzlich vorgeschriebenen Genehmigungen, Zustimmungen und Bescheinigungen.
- 3 Dieser Bescheid wird unbeschadet der Rechte Dritter, insbesondere privater Schutzrechte, erteilt.
- 4 Dem Verwender bzw. Anwender des Regelungsgegenstandes sind, unbeschadet weitergehender Regelungen in den "Besonderen Bestimmungen", Kopien dieses Bescheides zur Verfügung zu stellen. Zudem ist der Verwender bzw. Anwender des Regelungsgegenstandes darauf hinzuweisen, dass dieser Bescheid an der Verwendungs- bzw. Anwendungsstelle vorliegen muss. Auf Anforderung sind den beteiligten Behörden ebenfalls Kopien zur Verfügung zu stellen.
- 5 Dieser Bescheid darf nur vollständig vervielfältigt werden. Eine auszugsweise Veröffentlichung bedarf der Zustimmung des Deutschen Instituts für Bautechnik. Texte und Zeichnungen von Werbeschriften dürfen diesem Bescheid nicht widersprechen, Übersetzungen müssen den Hinweis "Vom Deutschen Institut für Bautechnik nicht geprüfte Übersetzung der deutschen Originalfassung" enthalten.
- 6 Dieser Bescheid wird widerruflich erteilt. Die Bestimmungen können nachträglich ergänzt und geändert werden, insbesondere, wenn neue technische Erkenntnisse dies erfordern.
- 7 Dieser Bescheid bezieht sich auf die von dem Antragsteller gemachten Angaben und vorgelegten Dokumente. Eine Änderung dieser Grundlagen wird von diesem Bescheid nicht erfasst und ist dem Deutschen Institut für Bautechnik unverzüglich offenzulegen.

II BESONDERE BESTIMMUNGEN

1 Regelungsgegenstand und Verwendungs- bzw. Anwendungsbereich

(1) Gegenstand dieses Bescheides ist ein Unterdruck-Leckanzeiger mit der Bezeichnung "RW 1", "RW 2", "RW 3", "RW 4", "RW 5" bzw. "RW 6" ohne eigenen Unterdruckerzeuger. Eine Undichtheit in den Wänden des Überwachungsraumes eines Behälters wird durch Druckanstieg erfasst und optisch angezeigt (Aufbau des Leckanzeigergerätes siehe Anlage 1).

(2) Der Leckanzeiger darf an geeignete gasdichte Überwachungsräume von doppelwandigen oberirdischen Behältern, die für die Verwendung dieser Art Leckanzeiger vorgesehen sind, angeschlossen werden. Für die Behälter muss ein Nachweis entsprechend den allgemeinen Anforderungen der Landesbauordnungen für die ortsfeste oberirdische Lagerung von wassergefährdenden Flüssigkeiten vorliegen. Mit einer transportablen Evakuierungspumpe wird im Überwachungsraum des Behälters ein Betriebsunterdruck zwischen -0,3 bar und -0,5 bar hergestellt. Eine Undichtheit in den Wänden des Überwachungsraumes wird bei Abfall des Unterdruckes auf -0,1 bar erfasst und durch das rote Feld des Zifferblattes angezeigt.

(3) Der Leckanzeiger ist für eine Betriebstemperatur von -20 °C bis +60 °C (bei Glycerinfüllung) und von -40 °C bis +60 °C (bei Silikonölfüllung) geeignet.

(4) Die mit der wassergefährdenden Flüssigkeit, deren Kondensat oder Dämpfen in Berührung kommenden Teile des Unterdruck-Leckanzeigers bestehen je nach Anwendung aus unlegiertem Baustahl, nichtrostendem Stahl bzw. Kupfer. Die Dichtungen bestehen aus NBR, FKM, FPM oder PTFE.

(5) Die kinematische Viskosität der in dem Behälter gelagerten Flüssigkeit muss $\leq 5000 \text{ mm}^2/\text{s}$ sein. Die Flüssigkeit darf nicht zu Feststoffausscheidungen neigen.

(6) Mit diesem Bescheid wird der Nachweis der Funktionssicherheit des Regelungsgegenstandes im Sinne von Absatz (1) erbracht.

(7) Der Bescheid wird unbeschadet der Bestimmungen und der Prüf- oder Genehmigungsvorbehalte anderer Rechtsbereiche erteilt.

(8) Dieser Bescheid berücksichtigt die wasserrechtlichen Anforderungen an den Regelungsgegenstand. Gemäß § 63 Abs. 4 Nr. 2 und 3 WHG¹ gilt der Regelungsgegenstand damit wasserrechtlich als geeignet.

(9) Die Geltungsdauer dieses Bescheides (siehe Seite 1) bezieht sich auf die Verwendung im Sinne von Einbau des Regelungsgegenstandes und nicht auf die Verwendung im Sinne der späteren Nutzung.

2 Bestimmungen für das Bauprodukt

2.1 Allgemeines

Der Unterdruck-Leckanzeiger und seine Bauteile müssen den Besonderen Bestimmungen und der Anlage dieses Bescheides sowie den beim Deutschen Institut für Bautechnik hinterlegten Angaben entsprechen.

¹ Wasserhaushaltsgesetz vom 31. Juli 2009 (BGBl. I S. 2585), das zuletzt durch Artikel 2 des Gesetzes vom 12. August 2025 (BGBl. 2025 I Nr. 189) geändert worden ist

2.2 Eigenschaften und Zusammensetzung

Der Regelungsgegenstand besteht aus einem Unterdruck-Rohrfederanometer mit Genauigkeitsklasse 1,0 bzw. 1,6 nach DIN EN 837-1², das mit einer Glycerinmischung (Glycerinanteil $\geq 86\%$) oder mit Silikonöl AK50 (Schmelzpunkt -55 °C) gefüllt ist und einem Armaturenblock mit einem Ventil zum Anschluss einer mobilen Evakuierungspumpe oder einer Prüfarmatur.

Das Anzeigefeld des Manometers hat einen Messbereich von $-1,0\text{ bar}$ bis 0 bar und

- einen Durchmesser von 50 mm bis 75 mm bei Behältervolumina $\leq 1000\text{ l}$ und
- einen Durchmesser von 100 mm bis 200 mm bei Behältervolumina $> 1000\text{ l}$.

2.3 Herstellung und Kennzeichnung

2.3.1 Herstellung

Der Unterdruck-Leckanzeiger darf nur im Werk des Antragstellers, Seppeler Rietbergwerke GmbH & Co. KG in 33397 Rietberg, gefertigt werden. Er muss hinsichtlich Bauart, Abmessungen und Werkstoffen den im DIBt hinterlegten Unterlagen entsprechen.

2.3.2 Kennzeichnung

Der Unterdruck-Leckanzeiger, dessen Verpackung oder dessen Lieferschein muss vom Hersteller mit dem Übereinstimmungszeichen (Ü-Zeichen) nach den Übereinstimmungszeichen-Verordnungen der Länder gekennzeichnet werden. Die Kennzeichnung darf nur erfolgen, wenn die Voraussetzungen nach Abschnitt 2.4 erfüllt sind.

Zusätzlich ist der Leckanzeiger selbst mit folgenden Angaben zu kennzeichnen:

- Hersteller oder Herstellerzeichen^{*)},
- Typenbezeichnung,
- Serien- oder Chargennummer bzw. Identnummer bzw. Herstellungsdatum,
- Bescheidnummer^{*)}.

^{*)} Bestandteil des Ü-Zeichens, der Leckanzeiger ist nur wiederholt mit diesen Angaben zu kennzeichnen, wenn das Ü-Zeichen nicht direkt auf dem Leckanzeiger aufgebracht wird.

2.4 Übereinstimmungsnachweis

2.4.1 Allgemeines

Die Bestätigung der Übereinstimmung des Unterdruck-Leckanzeigers mit den Bestimmungen der von dem Bescheid erfassten allgemeinen bauaufsichtlichen Zulassung muss für das Herstellwerk mit einer Übereinstimmungserklärung des Herstellers auf der Grundlage einer werkseigenen Produktionskontrolle und einer Erstprüfung des Unterdruck-Leckanzeigers durch eine hierfür anerkannte Prüfstelle erfolgen. Die Übereinstimmungserklärung hat der Hersteller durch Kennzeichnung der Bauprodukte mit dem Übereinstimmungszeichen (Ü-Zeichen) unter Hinweis auf den Verwendungszweck abzugeben.

2.4.2 Werkseigene Produktionskontrolle

(1) Im Herstellwerk ist eine werkseigene Produktionskontrolle einzurichten und durchzuführen. Unter werkseigener Produktionskontrolle wird die vom Hersteller vorzunehmende kontinuierliche Überwachung der Produktion verstanden, mit der dieser sicherstellt, dass die von ihm hergestellten Bauprodukte den Bestimmungen der von dem Bescheid erfassten allgemeinen bauaufsichtlichen Zulassung entsprechen. Im Rahmen der werkseigenen Produktionskontrolle ist eine Stückprüfung jedes Unterdruck-Leckanzeigers oder seiner Einzelteile durchzuführen. Durch eine Stückprüfung hat der Hersteller zu gewährleisten, dass die Werkstoffe, Maße und Passungen sowie das fertiggestellte Bauprodukt dem geprüften Baumuster entsprechen und der Unterdruck-Leckanzeiger funktions sicher ist.

² DIN EN 837-1:1997-02 Druckmeßgeräte – Teil 1: Druckmeßgeräte mit Rohrfedern; Maße, Meßtechnik, Anforderungen und Prüfung

(2) Die Ergebnisse der werkseigenen Produktionskontrolle sind aufzuzeichnen und auszuwerten. Die Aufzeichnungen müssen mindestens folgende Angaben enthalten:

- Bezeichnung des Unterdruck-Leckanzeigers,
- Art der Kontrolle oder Prüfung,
- Datum der Herstellung und der Prüfung,
- Ergebnisse der Kontrollen oder Prüfungen,
- Unterschrift des für die werkseigene Produktionskontrolle Verantwortlichen.

(3) Die Aufzeichnungen sind mindestens fünf Jahre aufzubewahren. Sie sind dem Deutschen Institut für Bautechnik und der zuständigen obersten Bauaufsichtsbehörde auf Verlangen vorzulegen.

(4) Bei ungenügendem Prüfergebnis sind vom Hersteller unverzüglich die erforderlichen Maßnahmen zur Abstellung des Mangels zu treffen. Unterdruck-Leckanzeiger, die den Anforderungen nicht entsprechen, sind so zu handhaben, dass eine Verwechslung mit übereinstimmenden Zulassungsgegenständen ausgeschlossen ist. Nach Abstellung des Mangels ist - soweit technisch möglich und zum Nachweis der Mängelbeseitigung erforderlich - die betreffende Prüfung unverzüglich zu wiederholen.

2.4.3 Erstprüfung durch eine anerkannte Prüfstelle

Im Rahmen der Erstprüfung sind die in den ZG-LAGB³ aufgeführten Funktionsprüfungen durchzuführen. Die Probenahme und Prüfungen obliegen einer anerkannten Überwachungsstelle. Auf die Erstprüfung kann verzichtet werden, wenn die der Zulassung zugrunde liegende Prüfung an von einer anerkannten Überwachungsstelle repräsentativ aus der laufenden Produktion entnommenen Proben durchgeführt wurde. Die Erstprüfung ist zu wiederholen, wenn sich die Produktionsvoraussetzungen ändern.

3 Bestimmungen für Planung und Ausführung

3.1 Planung

(1) Vom Hersteller oder vom Betreiber des Unterdruck-Leckanzeigers ist der Nachweis der hinreichenden chemischen Beständigkeit der unter Abschnitt 1 (3) genannten Werkstoffe gegenüber den wassergefährdenden Flüssigkeiten und deren Dämpfen oder Kondensat zu führen. Zur Nachweisführung können Angaben der Werkstoffhersteller, Veröffentlichungen in der Fachliteratur, eigene Erfahrungswerte oder entsprechende Prüfergebnisse herangezogen werden.

(2) Abhängig von der Dichte der Lagerflüssigkeit darf der Leckanzeiger an Behälter mit folgenden Höhen angebaut werden:

Dichte der Lagerflüssigkeit	Behälterhöhe/-durchmesser
$\leq 1,6 \text{ g/cm}^3$	bis 2,9 m
$\leq 1,7 \text{ g/cm}^3$	bis 2,6 m
$\leq 1,8 \text{ g/cm}^3$	bis 2,5 m
$\leq 1,9 \text{ g/cm}^3$	bis 2,4 m

(3) Überwachungsräume mit einer Höhe von $> 1 \text{ m}$ müssen mit einem Stutzen von mindestens DN 25 am Überwachungsraumtiefpunkt versehen sein oder die Saugleitung muss bis zum Überwachungsraumtiefpunkt geführt werden.

(4) Der Unterdruck-Leckanzeiger ist nur für Überwachungsräume geeignet, die eine Dichtheit des Gesamtsystems aufweisen, die sicherstellt, dass eine nicht durch ein Leck ausgelöste Alarmmeldung nicht vor Ablauf eines Jahres erfolgt.

³ ZG-LAGB:1994-08

Zulassungsgrundsätze für Leckanzeigergeräte für Behälter des Deutschen Instituts für Bautechnik

3.2 Ausführung

(1) Der Unterdruck-Leckanzeiger muss entsprechend Abschnitt 5 der Technischen Beschreibung⁴ eingebaut und in Betrieb genommen werden. Mit dem Einbauen, Instandhalten, Instandsetzen und Reinigen des Leckanzeigers dürfen nur solche Betriebe beauftragt werden, die über Kenntnisse des Brand- und Explosionsschutzes verfügen, wenn diese Tätigkeiten an Behältern für Flüssigkeiten mit Flammpunkt ≤ 55 °C durchgeführt werden.

(2) Nach der Montage des Unterdruck-Leckanzeigers muss durch einen Sachkundigen des einbauenden Betriebes eine Prüfung auf ordnungsgemäßen Einbau und einwandfreie Funktion durchgeführt werden. Über die Einstellung des Unterdruck-Leckanzeigers und die ordnungsgemäße Funktion ist eine Bescheinigung auszustellen und dem Betreiber zu übergeben.

4 Bestimmungen für Nutzung, Unterhalt, Wartung und wiederkehrende Prüfungen

(1) Der Unterdruck-Leckanzeiger ist vom Betreiber in regelmäßigen Abständen, mindestens einmal pro Woche zu kontrollieren und der angezeigte Unterdruck zu protokollieren. Bei Alarmanzeige im roten Bereich ist die Anlage außer Betrieb zu nehmen und der schadhafte Behälter gegebenenfalls zu entleeren.

(2) Sollte die Vermutung bestehen, dass der Überwachungsraum unter Überdruck steht (z. B. wenn bei einem Druckbehälter die Anzeige des Unterdruck-Leckanzeigers auf "0" steht), ist vor Aufnahme jeglicher Arbeiten am Behälter, dieser zu entleeren.

(3) Mindestens einmal im Jahr ist die Funktions- und Betriebssicherheit des Leckanzeigers, durch einen Sachkundigen zu prüfen. Dabei ist der Überwachungsraum über den Prüf-stutzen am tiefsten Punkt des Behälters/an der Sumpftasse bzw. über den Saugstutzen zu belüften und die Anzeige am Manometer zu kontrollieren. Eventuell im Überwachungsraum befindliche Leckflüssigkeit ist aufzufangen und fachgerecht zu entsorgen. Die Prüfung ist zu protokollieren. Nach Bestätigung der Funktionsfähigkeit des Überwachungsraumes und des Leckanzeigers ist das Leckanzeigegerät wieder in Betrieb zu nehmen und der Überwachungsraum über das Ventil am Armaturenblock zu evakuieren.

(4) Behälter mit einer Höhe ≤ 1 m, die keinen Entleerungsanschluss des Überwachungsraumes am Behälterboden oder seitlich unten besitzen, sind im Falle des Eindringens von Flüssigkeit in den Überwachungsraum zur Entleerung des Überwachungsraumes umzudrehen. Ist eine Entleerung über den Saug- bzw. Messstutzen nicht möglich ist der Behälter fachgerecht zu entsorgen.

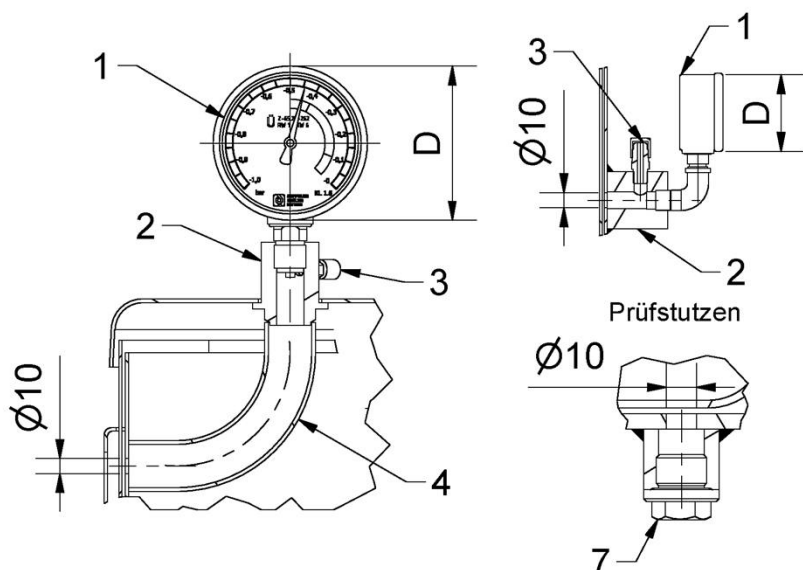
(5) Die Technische Beschreibung ist vom Hersteller mitzuliefern.

Holger Eggert
Referatsleiter

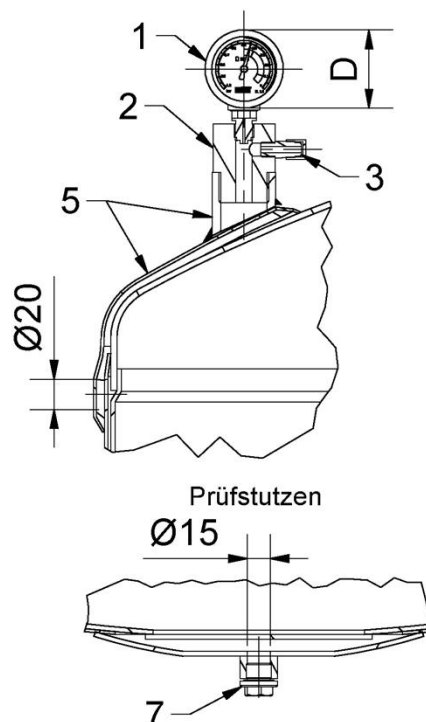
Beglaubigt
Liebs

⁴ von der TÜV NORD Systems GmbH & Co. KG geprüfte Technische Beschreibung der Vakuum-Leckanzeiger RW 1, RW 2, RW 3, RW 4, RW 5, RW 6 vom 13.05.2020

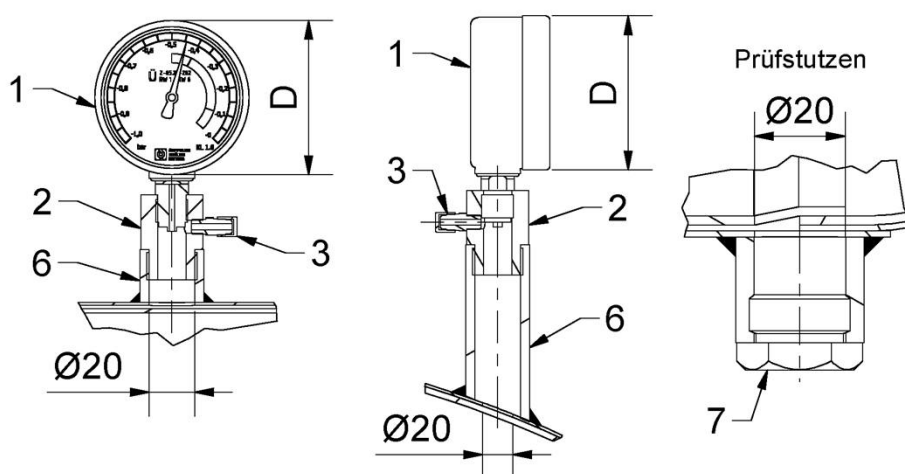
Anordnung Leckanzeiger Typ RW 1



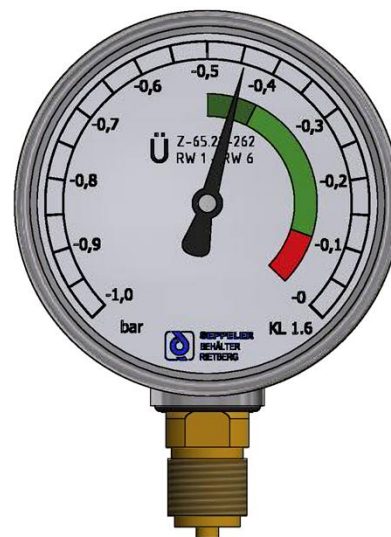
Anordnung Leckanzeiger RW 2 + RW 4 + RW 6



Anordnung Leckanzeiger RW 3 + RW 5



Farbskala



Pos.	Benennung	Bemerkung
1	Manometer	mit Glycerinfüllung/ Silikonölfüllung
2	Armaturenblock	
3	Evakuierungsventil	
4	Verbindungsleitung	
5	Anschlußmuffe	mit Leitblech
6	Anschlußmuffe	
7	Verschlussschraube	

Behälter:
Ø50 bis Ø75 für Beh.Volumen ≤ 1000 l
Ø100 bis Ø200 für Beh.Volumen > 1000 l

Leckanzeiger mit der Bezeichnung "RW 1", "RW 2", "RW 3", "RW 4", "RW 5", "RW 6" ohne Unterdruckerzeuger für Überwachungsräume doppelwandiger Behälter

Übersicht

Anlage 1