

**Allgemeine  
bauaufsichtliche  
Zulassung/  
Allgemeine  
Bauartgenehmigung**

Eine vom Bund und den Ländern gemeinsam  
getragene Anstalt des öffentlichen Rechts

**Zulassungs- und Genehmigungsstelle  
für Bauprodukte und Bauarten**

Datum: 23.04.2026      Geschäftszeichen:  
II 31-1.83.8-3/26

**Nummer:  
Z-83.8-76**

**Geltungsdauer**  
vom: **23. April 2026**  
bis: **23. April 2031**

**Antragsteller:**  
**INOWA Abwassertechnologie GmbH**  
Viktoria-Weinzierl-Straße 9  
4614 MARCHTRENK  
ÖSTERREICH

**Gegenstand dieses Bescheides:**

**Anlagen zur Begrenzung von Kohlenwasserstoffen in mineralöhlhaltigen Abwässern mit  
Anteilen an Biodiesel, Bioheizöl, paraffinischem Diesel und Ethanol - System A -  
INOWA System H Supra**

Der oben genannte Regelungsgegenstand wird hiermit allgemein bauaufsichtlich  
zugelassen/genehmigt.  
Dieser Bescheid umfasst 13 Seiten und neun Anlagen.

DIBt

## I ALLGEMEINE BESTIMMUNGEN

- 1 Mit diesem Bescheid ist die Verwendbarkeit bzw. Anwendbarkeit des Regelungsgegenstandes im Sinne der Landesbauordnungen nachgewiesen.
- 2 Dieser Bescheid ersetzt nicht die für die Durchführung von Bauvorhaben gesetzlich vorgeschriebenen Genehmigungen, Zustimmungen und Bescheinigungen.
- 3 Dieser Bescheid wird unbeschadet der Rechte Dritter, insbesondere privater Schutzrechte, erteilt.
- 4 Dem Verwender bzw. Anwender des Regelungsgegenstandes sind, unbeschadet weitergehender Regelungen in den "Besonderen Bestimmungen", Kopien dieses Bescheides zur Verfügung zu stellen. Zudem ist der Verwender bzw. Anwender des Regelungsgegenstandes darauf hinzuweisen, dass dieser Bescheid an der Verwendungs- bzw. Anwendungsstelle vorliegen muss. Auf Anforderung sind den beteiligten Behörden ebenfalls Kopien zur Verfügung zu stellen.
- 5 Dieser Bescheid darf nur vollständig vervielfältigt werden. Eine auszugsweise Veröffentlichung bedarf der Zustimmung des Deutschen Instituts für Bautechnik. Texte und Zeichnungen von Werbeschriften dürfen diesem Bescheid nicht widersprechen, Übersetzungen müssen den Hinweis "Vom Deutschen Institut für Bautechnik nicht geprüfte Übersetzung der deutschen Originalfassung" enthalten.
- 6 Dieser Bescheid wird widerruflich erteilt. Die Bestimmungen können nachträglich ergänzt und geändert werden, insbesondere, wenn neue technische Erkenntnisse dies erfordern.
- 7 Dieser Bescheid bezieht sich auf die von dem Antragsteller gemachten Angaben und vorgelegten Dokumente. Eine Änderung dieser Grundlagen wird von diesem Bescheid nicht erfasst und ist dem Deutschen Institut für Bautechnik unverzüglich offenzulegen.

## II BESONDERE BESTIMMUNGEN

### 1 Regelungsgegenstand und Verwendungs- bzw. Anwendungsbereich

Regelungsgegenstand sind Anlagen zur Behandlung von mineralölhaltigen Abwässern mit Anteilen von Biodiesel und Bioheizöl nach DIN EN 14214<sup>1</sup> sowie paraffinischem Dieselkraftstoff nach DIN EN 15940<sup>2</sup> bis 100 % und Ethanol nach DIN EN 15376<sup>3</sup> bis 10 % - System A - mit der Typbezeichnung INOWA System H Supra in verschiedenen Baugrößen (im Folgenden als Anlagen bezeichnet).

System A bezeichnet Anlagen mit Koaleszenzeinrichtung, die bei Prüfung der Wirksamkeit der Abscheideeinrichtung nach den Zulassungsgrundsätzen<sup>4</sup> des DIBt einen Gehalt an Kohlenwasserstoffen von  $\leq 5,0$  mg/l erreicht haben.

Der prinzipielle Aufbau der Anlagen entspricht den Angaben der Anlage 1. Die Anlagen bestehen im Wesentlichen aus den Bauprodukten:

- Sedimentations- und Abscheideeinrichtung in einem gemeinsamen Behälter aus Beton mit Einbauteilen (Zu- und Ablaufbauteile, Ablaufkasten, Dichtungen, Abscheidekammer mit Koaleszenzeinrichtung, Kabeldurchführungen) und technischen Zusatzeinrichtungen (selbsttätige Verschlusseinrichtung am Zulauf, selbsttätige Warneinrichtungen) und Abdeckplatte
- Probenahmeeinrichtung in einem Schacht aus Beton
- Bauteile für Rohrverbindungen
- Aufsatzstücke und Abdeckungen aus Beton

Die Anlagen sind zum Erdeinbau bestimmt.

In der Sedimentationseinrichtung werden sedimentierbare Stoffe mit einer Dichte  $\geq 1,05$  g/cm<sup>3</sup> vom Abwasser durch Schwerkraft im Sedimentationsraum abgetrennt und im Sedimentsammelraum gesammelt. In der Abscheideeinrichtung werden Flüssigkeiten mineralischen Ursprungs, die im Wasser nicht oder nur gering löslich und verseifbar sind, Biodiesel (FAME) und Bioheizöl sowie paraffinischer Diesel mit einer Dichte  $\leq 0,95$  g/cm<sup>3</sup>, durch Koaleszenzvorgänge und Schwerkraft abgeschieden und zurückgehalten. Die Einwirkung von Ethanolbeimischungen in Kraftstoffen  $\leq 10$  % ist hierbei berücksichtigt. Ethanolbeimischungen in Kraftstoffen  $> 10$  %, stabile Emulsionen und andere Flüssigkeiten pflanzlichen oder tierischen Ursprungs als die in Absatz 1 genannten sind ausgenommen.

Die Anlagen können in den nachfolgend genannten Anwendungsbereichen eingesetzt werden:

- a) Behandlung von mineralölverunreinigtem Niederschlagswasser von
  - befestigten Flächen auf denen mit Mineralölprodukten mit Anteilen von Biodiesel, Bioheizöl und/oder paraffinischem Diesel bis 100 % und/oder Ethanol bis 10 % umgegangen wird
  - Verkehrsflächen (Parkplätze und Straßen)
- b) Absicherung von Anlagen und Flächen, in bzw. auf denen mit Mineralölprodukten mit Anteilen von Biodiesel, Bioheizöl und/oder paraffinischem Diesel bis 100 % und/oder Ethanol bis 10 % umgegangen wird (Rückhaltung)
- c) Vorabscheidung von Leichtflüssigkeiten aus Abwasser, das vor der Einleitung in die öffentlichen Schmutz- oder Mischwasseranlagen einer weitergehenden Behandlung zur Begrenzung von Kohlenwasserstoffen unterzogen wird

<sup>1</sup> DIN EN 14214:2019-05 Flüssige Mineralölerzeugnisse – Fettsäure-Methylester (FAME) zur Verwendung in Dieselmotoren und als Heizöl – Anforderungen und Prüfverfahren

<sup>2</sup> DIN EN 15940:2023-07 Kraftstoffe – Paraffinischer Dieselkraftstoff aus Synthese oder Hydrierungsverfahren – Anforderungen und Prüfverfahren

<sup>3</sup> DIN EN 15376:2014-12 Kraftstoffe für Kraftfahrzeuge – Ethanol zur Verwendung als Blendkomponente in Ottokraftstoff – Anforderungen und Prüfverfahren

<sup>4</sup> Zulassungsgrundsätze für Anlagen zur Begrenzung von Kohlenwasserstoffen in mineralölhaltigen Abwässern mit Anteilen von Biodiesel, Bioheizöl und Ethanol in der zum Zeitpunkt der Erteilung der abZ/aBG gültigen Fassung

- d) Behandlung von mineralölhaltigem Abwasser (gewerbliches Abwasser), das unter Berücksichtigung der Betriebsbedingungen analog DIN 1999-100<sup>5</sup>, Abschnitt 12.2 bei industriellen Prozessen, der Reinigung ölverunreinigter Teile und der Reinigung ölverunreinigter Bodenflächen (Werkstattböden nur nach Prüfung der Möglichkeiten im Einzelfall) anfällt
- e) Behandlung von mineralölhaltigem Abwasser im Sinne des Anhangs 49 der AbwV, das anfällt
- bei der maschinellen Fahrzeugreinigung (Teilstrom: Ausschleusung vor der Kreislaufanlage mit anschließender Einleitung)
  - bei der manuellen Fahrzeugreinigung (Fahrzeugoberwäsche, Motorwäsche, Unterbodenwäsche, Chassisreinigung in Waschhallen sowie auf SB- oder betrieblichen Waschplätzen)
  - der Entwässerung von Flächen zur Annahme und Lagerung von Altfahrzeugen

In den Anwendungsbereichen a), b), d) und e) ist das Ablaufwasser der Anlagen zur Einleitung in die öffentlichen Schmutz- oder Mischwasseranlagen bestimmt.

Soweit das Ablaufwasser in ein Gewässer eingeleitet werden soll, ist dies im Einzelfall nur möglich nach Klärung der Zulässigkeit einer solchen Einleitung bzw. der ggf. erforderlichen zusätzlichen Anforderungen mit der örtlich zuständigen Wasserbehörde.

Die Verwendung der Anlagen zur Behandlung von Abwasser, das aus der Werkstattentwässerung und bei der Trockenlegung, Demontage, Verdichtung und Zerkleinerung von Altfahrzeugen anfällt, ist im Einzelfall nur nach Klärung der Zulässigkeit einer solchen Einleitung mit der zuständigen Wasserbehörde möglich, da in diesen Fällen neben Kohlenwasserstoffen weitere Schadstoffe in Konzentrationen enthalten sein können, die in der Anlage nicht ausreichend behandelbar sind.

Anlagen, die in den Anwendungsbereichen d), sofern diese unter den Anhang 49 der AbwV fallen, und e) eingesetzt werden, sind Anlagen zur Begrenzung von Kohlenwasserstoffen in mineralölhaltigem Abwasser im Sinne von Teil E Absatz 2 des Anhangs 49 der Abwasserverordnung. In diesen Fällen gilt der wasserrechtlich geforderte Wert für Kohlenwasserstoffe von  $\leq 20$  mg/l als eingehalten.

Mit dieser allgemeinen bauaufsichtlichen Zulassung/allgemeinen Bauartgenehmigung werden neben den bauaufsichtlichen auch die wasserrechtlichen Anforderungen im Sinne der Verordnungen der Länder zur Feststellung der wasserrechtlichen Eignung von Bauprodukten und Bauarten durch Nachweise nach den Landesbauordnungen (WasBauPVO) erfüllt.

Die allgemeine bauaufsichtliche Zulassung/allgemeine Bauartgenehmigung wird unbeschadet der Prüf- oder Genehmigungsvorbehalte anderer Rechtsbereiche (z. B. Gesetze und Verordnungen zur Umsetzung der europäischen Niederspannungsrichtlinie, EMV-Richtlinie oder Richtlinie für Geräte und Schutzsysteme zur bestimmungsgemäßen Verwendung in explosionsgefährdeten Bereichen) erteilt.

## 2 Bestimmungen für die Bauprodukte

### 2.1 Aufbau und Eigenschaften

#### 2.1.1 Behälter und Schachtbauteile der Sedimentations- und Abscheideeinrichtung

Die Behälter und Schachtbauteile der Sedimentations- und Abscheideeinrichtung bestehen aus Betonbauteilen aus Beton der Festigkeitsklasse C 35/45 und entsprechen hinsichtlich Gestaltung und Maße den Angaben der Anlagen 1 bis 5.

Die Behälter und die Abdeckplatten sind hinsichtlich Brandverhalten der Baustoffklasse A1 zugeordnet.

<sup>5</sup> DIN 1999-100:2016-12 Abscheideranlagen für Leichtflüssigkeiten – Teil 100: Anwendungsbestimmungen für Abscheideranlagen für Leichtflüssigkeiten nach DIN EN 858-1 und DIN EN 858-2

Die Innenwandflächen der Behälter sind mit einer gegenüber den auftretenden Flüssigkeiten beständigen Beschichtung bzw. mit einer als Abdichtungssystem für LAU-Anlagen allgemein bauaufsichtlich zugelassenen PEHD-Auskleidung versehen. Die Innenbeschichtung bzw. die PEHD-Auskleidung sind mit Angabe des Herstellers und mit Produktbezeichnung beim DIBt hinterlegt.

Die Behälter mit Übergangsplatten und Abdeckplatten der Sedimentations- und Abscheideeinrichtung sind für den Einbau in nicht befahrbaren und befahrbaren Bereichen für Verkehrslasten bis Gruppe E 4 nach DIN 19901<sup>6</sup> und unter Einhaltung der Herstellungs- und Ausführungsbedingungen nach Abschnitt 2.2.1 und 3.5 gemäß den in Tabelle 1 angegebenen Prüfberichten der Landesgewerbeanstalt Bayern, Prüfamts für Standsicherheit der Zweigstelle Würzburg standsicher.

Tabelle 1: Behälter und Schachtbauteile für Sedimentations- und Abscheideeinrichtung

Innendurchmesser Behälter mm	Prüfbericht
2000	S-WUE/130381
2500	S-WUE/130304

Alle weiteren Schachtbauteile (Schachthälse, Übergangsplatten etc.) sind Stahlbetonfertigteile nach/in Anlehnung an DIN 4034-1<sup>7</sup>, Typ 2 in Verbindung mit DIN EN 1917<sup>8</sup>.

Die Abdeckungen entsprechen DIN EN 124-1<sup>9</sup>.

## 2.1.2 Einbauteile

### 2.1.2.1 Zu- und Ablaufbauteile

Die Zu- und Ablaufbauteile (Zu- und Ablaufrohre, Befestigungsplatten, Verbindungsrohre, Ablaufkästen) bestehen aus Edelstahl und entsprechen hinsichtlich Gestaltung und Maße den Angaben der Anlagen 1 bis 5 und 7. Die Zu- und Ablaufbauteile aus Edelstahl sind leitfähig und hinsichtlich Brandverhalten der Baustoffklasse A1 zugeordnet.

Die Zu- und Ablaufrohre können auch aus PEHD bestehen. Diese sind hinsichtlich Brandverhalten der Baustoffklasse E zugeordnet.

### 2.1.2.2 Abscheidekammer mit Koaleszenzeinrichtungen

Die Abscheidekammer besteht aus einem Gehäuse mit darin angeordneten Koaleszenzeinrichtungen.

Die Koaleszenzeinrichtungen bestehen aus Metallgittern und entsprechen im Übrigen den Angaben der Anlage 8. Die Koaleszenzeinrichtungen erfüllen die Anforderungen der Zulassungsgrundsätze.

### 2.1.2.3 Dichtungen

Die Dichtungen, die für den Einsatz unterhalb des höchsten Betriebsflüssigkeitsspiegels vorgesehen sind, bestehen aus NBR und sind gegenüber den einwirkenden Medien beständig.

### 2.1.2.4 Kabeldurchführungen

Die Kabeldurchführungen entsprechen den Angaben der Anlage 7.

<sup>6</sup> DIN 19901:2012-12 Abscheideranlagen für Leichtflüssigkeiten und Fette – Nachweis der Tragfähigkeit und Gebrauchstauglichkeit

<sup>7</sup> DIN 4034-1:2020-04 Schächte aus Beton-, Stahlfaserbeton- und Stahlbetonfertigteilen – Teil 1: Anforderungen, Prüfung und Kennzeichnung für Abwasserleitungen und -kanäle in Ergänzung zu DIN EN 1917:2003-04

<sup>8</sup> DIN EN 1917:2003-04 Einsteig- und Kontrollschächte aus Beton, Stahlfaserbeton und Stahlbeton

<sup>9</sup> DIN EN 124-1:2015-09 Aufsätze und Abdeckungen für Verkehrsflächen – Teil 1: Definitionen, Klassifizierung, allgemeine Baugrundsätze, Leistungsanforderungen und Prüfverfahren

### 2.1.3 Zusatzeinrichtungen

#### 2.1.3.1 Selbsttätige Verschlusseinrichtungen

Die selbsttätigen Verschlusseinrichtungen entsprechen hinsichtlich Aufbau, verwendeten Werkstoffen und Maße den Angaben der Anlage 6. Die selbsttätigen Verschlusseinrichtungen wurden nach DIN EN 858-1<sup>10</sup>, Abschnitt 8.3.2 geprüft und halten die Anforderung nach Abschnitt 6.5.3 der Norm ein.

#### 2.1.3.2 Selbsttätige Warneinrichtungen

Die selbsttätigen Warneinrichtungen entsprechen DIN 1999-100, Abschnitt 5.6 und 5.11.

### 2.1.4 Sedimentations- und Abscheideeinrichtungen

#### 2.1.4.1 Allgemeines

Aufbau und Eigenschaften der Sedimentations- und Abscheideeinrichtungen wurden nach den Zulassungsgrundsätzen beurteilt.

#### 2.1.4.2 Sedimentationseinrichtungen

Die Sedimentationseinrichtungen bestehen aus einem Bereich unterhalb der Abscheideeinrichtungen in Behältern gemäß Abschnitt 2.1.1. Im Übrigen entsprechen die Sedimentationseinrichtungen hinsichtlich Gestaltung und Maße den Angaben der Anlagen 1 bis 5. Die Sedimentationseinrichtungen weisen in Abhängigkeit von der zugeordneten Nenngröße der Abscheideeinrichtung ein Volumen von mindestens 100 x NS (in Liter) bzw. bei NS < 6 mindestens 600 Liter auf.

#### 2.1.4.3 Abscheideeinrichtungen

Die Abscheideeinrichtungen bestehen aus einem Bereich oberhalb der Sedimentationseinrichtungen in Behältern gemäß Abschnitt 2.1.1 mit den Einbauteilen gemäß Abschnitt 2.1.2 und Zusatzeinrichtungen gemäß Abschnitt 2.1.3. Die selbsttätigen Verschlusseinrichtungen sind am Zulauf der Abscheideeinrichtungen angeordnet. Oberhalb des höchsten Betriebsflüssigkeitsspiegels der Abscheideeinrichtungen sind Kabeldurchführungen angeordnet. Im Übrigen entsprechen die Abscheideeinrichtungen hinsichtlich Gestaltung, verwendeter Werkstoffe und Maße den Angaben der Anlagen 1 bis 5.

Im Ablauf der Abscheideeinrichtungen wurde unter Prüfbedingungen in Anlehnung an DIN EN 858-1, Abschnitt 8.3.3 in Abhängigkeit vom Volumenstrom (l/s) eine Kohlenwasserstoffkonzentration von  $\leq 5,0$  mg/l erreicht.

Die Abscheideeinrichtungen sind den Nenngrößen (NS) gemäß Anlage 1 zugeordnet und entsprechen in Verbindung mit der Koaleszenzeinrichtung System A.

#### 2.1.4.4 Flüssigkeitsundurchlässigkeit

Der Nachweis der Flüssigkeitsundurchlässigkeit der Sedimentations- und Abscheideeinrichtungen wurde durch Nachweise der Beständigkeit der eingesetzten Materialien gegenüber den einwirkenden Medien und durch Nachweis der Dichtheit der Behälter einschließlich der Rohrdurchführungen und Rohreinbindungen erbracht.

#### 2.1.4.5 Ableitung elektrischer Ladungen

Die Ableitung elektrischer Ladungen erfolgt über eine leitfähige Verbindung der metallischen Einbauteile über deren Befestigung mittels Metallverankerungen in die Wandung des Betonbehälters (siehe Anlage 7).

### 2.1.5 Probenahmeeinrichtung

Die Probenahmeeinrichtungen sind in Schächten aus Schachtbauteilen aus Beton der Festigkeitsklasse 35/45 angeordnet. Die Schächte entsprechen DIN 4034-1 in Verbindung mit DIN EN 1917. Im Übrigen entsprechen die Probenahmeeinrichtungen hinsichtlich Gestaltung, verwendeter Werkstoffe und Maße den Angaben der Anlagen 4 und 5. Die Probenahmeeinrichtungen erfüllen die Anforderungen nach DIN 1999-100, Abschnitt 5.5.

<sup>10</sup> DIN EN 858-1:2005-02 Abscheideranlagen für Leichtflüssigkeiten; Bau-, Funktions- und Prüfgrundsätze, Kennzeichnung und Güteüberwachung

### 2.1.6 Bauteile für Rohrverbindungen

Die Rohre und Formstücke für die Verbindungen zu den Probenahmeeinrichtungen bestehen aus Materialien gemäß DIN 4060<sup>11</sup>.

### 2.1.7 Weitere Bauteile

Weitere Bauteile (Auslöseschwimmer, Gestänge etc.) entsprechen den Angaben des Antragstellers und den ggf. dafür geltenden technischen Regeln.

## 2.2 Herstellung und Kennzeichnung

### 2.2.1 Behälter und Schachtbauteile

Die Betonbauteile sind auf der Grundlage der Anforderungen der Nachweise der Tragfähigkeit und Gebrauchstauglichkeit gemäß Abschnitt 2.1.1 und entsprechend den technischen Regeln DIN 1045-4<sup>12</sup> unter Berücksichtigung folgender wesentlicher Merkmale werkmäßig herzustellen.

- Der Beton muss mindestens der Festigkeitsklasse C 35/45 entsprechen.
- Der Beton muss auch die Anforderungen an die Wasserdichtheit nach DIN 1999-100, Abschnitt 4.4 erfüllen.
- Die Betonbauteile müssen die angegebenen Abmessungen aufweisen und gemäß der geprüften Statik bewehrt werden.

Die mit Hersteller und Produktbezeichnung beim DIBt hinterlegte Innenbeschichtung der Behälter ist entsprechend der Verarbeitungsanleitung des Herstellers durch geschultes Personal aufzubringen. Sofern eine mit Hersteller und Produktbezeichnung beim DIBt hinterlegte allgemein bauaufsichtlich zugelassene PEHD-Auskleidung verwendet wird, ist der Einbau entsprechend deren allgemeiner bauaufsichtlicher Zulassung auszuführen.

Die Betonbauteile müssen entsprechend den Bestimmungen der DIN 1045-4 gekennzeichnet sein. Die Kennzeichnung muss auch die für den Verwendungszweck erforderlichen oben genannten Merkmale enthalten.

### 2.2.2 Einbauteile

Die Einbauteile sind entsprechend den Angaben nach Abschnitt 2.1.2 und den ggf. dafür geltenden Anforderungen und technischen Regeln herzustellen und zu kennzeichnen.

### 2.2.3 Zusatzeinrichtungen

#### 2.2.3.1 Selbsttätige Verschlusseinrichtungen

Die selbsttätigen Verschlusseinrichtungen sind entsprechend den Angaben der Anlage 6 in Verantwortung des Herstellers herzustellen und mit der Produktbezeichnung und mit der Angabe der Dichte der abscheidbaren Flüssigkeiten, für die sie geeignet sind, zu kennzeichnen.

#### 2.2.3.2 Selbsttätige Warneinrichtungen

Die selbsttätigen Warneinrichtungen sind in Verantwortung des Herstellers herzustellen und mit folgenden Angaben zu kennzeichnen:

- selbsttätige Warneinrichtung Typ ...
- verwendbar für ...

### 2.2.4 Sedimentations- und Abscheideeinrichtungen

Die Sedimentations- und Abscheideeinrichtungen sind durch Komplettierung der Behälter nach Abschnitt 2.2.1 mit den Einbauteilen nach Abschnitt 2.2.2 und den Zusatzeinrichtungen nach Abschnitt 2.2.3 herzustellen.

11	DIN 4060:2016-07	Rohrverbindungen von Abwasserkanälen und -leitungen mit Elastomerdichtungen – Anforderungen und Prüfungen an Rohrverbindungen, die Elastomerdichtungen enthalten
12	DIN 1045-4:2023-08	Tragwerke aus Beton, Stahlbeton und Spannbeton; Betonfertigteile – Allgemeine Regeln

Alle Einbauteile und Zusatzeinrichtungen sind nach den Angaben des Antragstellers und bezüglich Lage und Ausführung entsprechend den Angaben in den Anlagen 1 bis 7 einzubauen.

Die Sedimentations- und Abscheideeinrichtungen müssen vom Hersteller mit dem Übereinstimmungszeichen (Ü-Zeichen) nach den Übereinstimmungszeichen-Verordnungen der Länder gekennzeichnet werden. Die Kennzeichnung darf nur erfolgen, wenn die Voraussetzungen nach Abschnitt 2.3 erfüllt sind. Darüber hinaus sind die Sedimentations- und Abscheideeinrichtungen an einer nach dem Einbau einsehbaren Stelle vom Hersteller mit folgenden Angaben zu kennzeichnen:

- Anlagen zur Begrenzung von Kohlenwasserstoffen in mineralölhaltigen Abwässern
- Abscheideeinrichtung System A
- Nenngröße
- Typbezeichnung
- Volumen der Sedimentations- und Abscheideeinrichtung in l oder m<sup>3</sup>
- Volumen Sedimentsammelraum in l oder m<sup>3</sup>
- maximale Speichermenge an abgeschiedener Flüssigkeit in l
- Schichtdicken der maximalen Speichermenge an abgeschiedener Flüssigkeit in mm
- Herstellungsjahr
- Name oder Zeichen des Herstellers

Sofern zutreffend sind bei der Herstellung und Kennzeichnung der Sedimentations- und Abscheideeinrichtungen ggf. zusätzlich Anforderungen aus anderen Rechtsbereichen (z. B. Gesetze und Verordnungen zur Umsetzung der europäischen Niederspannungsrichtlinie, EMV-Richtlinie oder Richtlinie für Geräte und Schutzsysteme zur bestimmungsgemäßen Verwendung in explosionsgefährdeten Bereichen) zu beachten.

#### **2.2.5 Bauteile für Probenahmeeinrichtungen**

Die Bauteile für Probenahmeeinrichtungen sind gemäß Abschnitt 2.1.5 und Angaben der Anlagen 4 und 5 herzustellen und mit der Produktbezeichnung zu kennzeichnen.

#### **2.2.6 Bauteile für Rohrverbindungen**

Die Bauteile für Rohre und Rohrverbindungen entsprechend Abschnitt 2.1.6 sind auf der Grundlage der dafür geltenden Anforderungen und technischen Regeln herzustellen und zu kennzeichnen.

#### **2.2.7 Weitere Bauteile**

Weitere Bauteile (Auslöseschwimmer, Gestänge etc.) sind entsprechend der dafür geltenden Anforderungen und technischen Regeln herzustellen und zu kennzeichnen.

### **2.3 Übereinstimmungsbestätigung der Sedimentations- und Abscheideeinrichtungen**

#### **2.3.1 Allgemeines**

Die Bestätigung der Übereinstimmung der Sedimentations- und Abscheideeinrichtungen mit den Bestimmungen dieser allgemeinen bauaufsichtlichen Zulassung muss für jedes Herstellwerk mit einer Übereinstimmungserklärung des Herstellers auf Grundlage einer Erstprüfung durch den Hersteller und einer werkseigenen Produktionskontrolle erfolgen. Die Übereinstimmungserklärung hat der Hersteller durch Kennzeichnung der Bauprodukte mit dem Übereinstimmungszeichen (Ü-Zeichen) unter Hinweis auf den Verwendungszweck abzugeben.

#### **2.3.2 Werkseigene Produktionskontrolle**

In jedem Herstellwerk ist eine werkseigene Produktionskontrolle einzurichten und durchzuführen. Unter werkseigener Produktionskontrolle wird die vom Hersteller vorzunehmende kontinuierliche Überwachung der Produktion verstanden, mit der dieser sicherstellt, dass die von ihm hergestellten Anlagenteile den Bestimmungen dieser allgemeinen bauaufsichtlichen Zulassung entsprechen.

Die werkseigene Produktionskontrolle soll mindestens die im Folgenden aufgeführten Maßnahmen einschließen.

- Kontrollen und Überprüfung der Ausgangsmaterialien und der Bauteile:

Die Übereinstimmung der zugelieferten Materialien mit den Bestimmungen dieser allgemeinen bauaufsichtlichen Zulassung bzw. den Angaben des Antragstellers ist mindestens durch Werksbescheinigungen nach DIN EN 10204<sup>13</sup> durch die Lieferer nachzuweisen. Die Lieferpapiere sind vom Hersteller der Sedimentations- und Abscheideeinrichtung bei jeder Lieferung auf Übereinstimmung mit der Bestellung zu kontrollieren.

Die Kennzeichnung der Betonbauteile gemäß Abschnitt 2.2.1 ist zu prüfen.

Die gemäß statischem Nachweis erforderliche Mindestbetonüberdeckung ist mit Hilfe eines Überdeckungsmessgerätes mindestens einmal je Fertigungswoche zu prüfen. Statistisch sind alle Baugrößen zu berücksichtigen.

Die Wasserdichtheit der Ablaufkästen ist an jedem Ablaufkasten aus der laufenden Produktion durch Füllen mit Wasser bis zur Oberkante zu prüfen. Visuell dürfen keine Leckagen festgestellt werden.

- Kontrollen und Prüfungen, die während der Herstellung durchzuführen sind:

Die Wasserdichtheit der Behälter aus Beton, die mit einer Innenbeschichtung versehen werden sollen, ist mindestens einmal monatlich aus der laufenden Produktion vor Aufbringung der Beschichtung an einem Behälter einschließlich der Rohranschlüsse zu prüfen. Für die Durchführung der Prüfung gilt DIN 1999-100, Abschnitt 8.1. Statistisch sind alle Baugrößen zu berücksichtigen.

Die Herstellung der Beschichtung ist gemäß DIN EN 858-1, Anhang B, Tabelle B2 zu kontrollieren.

Für die Prüfung der Herstellung einer Auskleidung aus PEHD-Kunststoffbahnen gelten die Bestimmungen deren allgemeiner bauaufsichtlicher Zulassung.

- Kontrollen und Prüfungen, die an fertigen Sedimentations- und Abscheideeinrichtungen durchzuführen sind:

- Maße

Die in den Anlagen 2 und 3 festgelegten Maße sind mindestens an jeder 10. Sedimentations- und Abscheideeinrichtung pro Nenngröße und Fertigungslinie aber mindestens einmal je Fertigungsmonat zu kontrollieren.

Hinsichtlich der maximal zulässigen Grenzabmessungen gilt DIN 1999-100, Abschnitt 5.8.

- Beschichtung/Auskleidung

Die Ausführung der Beschichtung ist mindestens an jedem 10. Behälter aber mindestens einmal je Fertigungsmonat aus der laufenden Produktion visuell auf Fehlstellen, Einschlüsse, Blasenbildung und Ablösungen zu kontrollieren.

Die Haftfestigkeit der Innenbeschichtung der Sedimentations- und Abscheideeinrichtungen ist mindestens einmal im halben Jahr an einem Behälter aus der laufenden Produktion an mindestens 5 Stellen des Behälters (3 Stellen am Boden, 2 Stellen an der Wand) durch Abreißversuche nach ISO 4624<sup>14</sup> zu prüfen. Die anschließende Reparatur der Beschichtung ist entsprechend den Reparaturanweisungen des Herstellers der Beschichtung auszuführen und zu protokollieren.

Die Ausführung der PEHD-Auskleidungen ist an jedem Behälter durch Prüfen der Schweißnähte und der Innenflächen mittels elektrischer Hochspannung gemäß bzw. in Anlehnung an DVS 2206-4<sup>15</sup> zu prüfen.

Die Protokolle über die Aufbringung der Beschichtung bzw. den Einbau der PEHD-Kunststoffbahnen sind wöchentlich auf Vollständigkeit zu prüfen.

<sup>13</sup> DIN EN 10204:2005-01

<sup>14</sup> ISO 4624:2023-06

<sup>15</sup> DVS 2206-4:2011-09

Metallische Erzeugnisse; Arten von Prüfbescheinigungen

Beschichtungsstoffe – Abreißversuch zur Bestimmung der Haftfestigkeit

Zerstörungsfreie Prüfungen von Behältern, Apparaten und Rohrleitungen aus thermoplastischen Kunststoffen – Prüfung mit elektrischer Hochspannung

- Einbauteile und Zusatzeinrichtungen

Die Vollständigkeit und die Anordnung der Einbauteile und der Zusatzeinrichtungen sind an jeder Sedimentations- und Abscheideeinrichtung zu prüfen.

Die Funktionsfähigkeit und die Dichtheit der selbsttätigen Verschlusseinrichtung sind mindestens 1 x vierteljährlich gemäß DIN EN 858-1, Abschnitt 8.3.2 zu prüfen.

Die Ergebnisse der werkseigenen Produktionskontrolle sind aufzuzeichnen und auszuwerten. Die Aufzeichnungen müssen mindestens folgende Angaben enthalten:

- Bezeichnung des Bauprodukts bzw. der Ausgangsmaterialien und der Anlagenteile einschließlich der Einbauteile
- Art der Kontrolle oder Prüfung
- Datum der Herstellung und der Prüfung des Bauprodukts bzw. des Ausgangsmaterials oder der Anlagenteile
- Ergebnis der Kontrollen und Prüfungen und, soweit zutreffend, Vergleich mit den Anforderungen
- Unterschrift des für die werkseigene Produktionskontrolle Verantwortlichen

Die Aufzeichnungen der werkseigenen Produktionskontrolle sind mindestens fünf Jahre im Herstellwerk aufzubewahren. Sie sind dem Deutschen Institut für Bautechnik und der zuständigen obersten Bauaufsichtsbehörde oder der zuständigen Wasserbehörde auf Verlangen vorzulegen.

Bei ungenügendem Prüfergebnis sind vom Hersteller unverzüglich die erforderlichen Maßnahmen zur Abstellung des Mangels zu treffen. Bauprodukte, die den Anforderungen nicht entsprechen, sind so zu handhaben, dass Verwechslungen mit übereinstimmenden ausgeschlossen werden. Nach Abstellung des Mangels ist - soweit technisch möglich und zum Nachweis der Mängelbeseitigung erforderlich - die betreffende Prüfung unverzüglich zu wiederholen.

### **3 Bestimmungen für Planung, Bemessung und Ausführung der Anlage**

#### **3.1 Planung**

Jede Anlage ist unter Berücksichtigung der Anwendungsbereiche und der maßgebenden Dichte der tatsächlich anfallenden Flüssigkeiten gemäß Abschnitt 1, dem tatsächlichen Abwasseranfall aller zum Anschluss vorgesehenen Abwassererzeuger sowie der Einbaubedingungen vor Ort unter Verwendung der Bauprodukte nach Abschnitt 2 wie folgt zu planen.

- Abwassertechnische Bemessung nach Abschnitt 3.2
- Bautechnische Bemessung nach Abschnitt 3.3
- Planung des Schutzes gegen Austritt von abgeschiedenen Flüssigkeiten nach Abschnitt 3.4
- Planung der Zugänglichkeit
- Planung der Ausführung der Probenahmeeinrichtung
- Planung des Anschlusses der Abscheideeinrichtungen an weiterführende Rohrleitungen

Im Übrigen sind, sofern zutreffend, die Baugrundsätze und die Anforderungen an die Planung für Abscheideranlagen für Leichtflüssigkeiten gemäß DIN 1999-100, Abschnitte 5.1, 5.2, 5.6, 5.11, 11.1, 11.2, 11.3, 11.5, 11.7, 11.8 und 11.9 bei der Planung zu berücksichtigen.

Bei Verwendung der Bauprodukte nach Abschnitt 2.1.1 und 2.1.2 und unter der Voraussetzung, dass die Anlage bis zur Oberkante der Schachtabdeckung in den Baugrund eingebaut ist, werden die Anforderungen an den Brandschutz erfüllt.

## 3.2 Abwassertechnische Bemessung

### 3.2.1 Abscheideeinrichtung

Der maximale Volumenstrom (Abwasseranfall) und die dafür erforderliche Nenngröße der Abscheideeinrichtung sind in Abhängigkeit von den anfallenden Flüssigkeiten gemäß DIN EN 858-2<sup>16</sup>, Abschnitt 4.3 und 4.4 und der DIN 1999-100, Abschnitt 10 und/oder DIN 1999-101<sup>17</sup>, Abschnitt 6 zu ermitteln.

Die erforderliche Speichermenge abscheidbarer Flüssigkeiten ist unter Berücksichtigung der Anwendungsbereiche und den Bedingungen vor Ort in Verbindung mit den dafür geltenden gesetzlichen und technischen Regelungen (z. B. AwSV<sup>18</sup>, TRwS 781<sup>19</sup>) festzulegen bzw. zu ermitteln.

Die maximale Speichermenge an abscheidbarer Flüssigkeit an der Oberfläche der Abscheideeinrichtung bezogen auf eine Dichte der abscheidbaren Flüssigkeiten von 0,85 g/cm<sup>3</sup> ist den Angaben der Anlage 9 zu entnehmen.

Die erforderliche Überhöhung der Oberkante des Rahmens der niedrigsten Schachtabdeckung über dem maßgebenden Niveau des Abwasserzuflusses bzw. der Rückstauenebene ist in Abhängigkeit vom geplanten Schachtaufbau unter Berücksichtigung der maximalen Speichermenge an abscheidbaren Flüssigkeiten gemäß DIN 1999-100, Anhang B zu ermitteln. Die Ermittlung der Überhöhung ist zu dokumentieren. Die Dokumentation ist den Bauakten zur Anlage beizufügen.

Für einen Schachtaufbau gemäß den Angaben der Anlage 9 kann die erforderliche Überhöhung der Tabelle der Anlage 9 entnommen werden.

### 3.2.2 Sedimentationseinrichtung

Das erforderliche Volumen der Sedimentationseinrichtung ist gemäß DIN EN 858-2, Tabelle 5, in Verbindung mit DIN 1999-100, Abschnitt 10.1 zu ermitteln. Die Bestimmung in Fußnote a nach DIN EN 858-2, Tabelle 5 gilt nicht. Stattdessen gilt: <sup>a</sup> *Nicht für Abscheider kleiner als oder gleich NS 10, ausgenommen überdachte Parkflächen.*

Sofern das in der Anlage vorhandene Volumen der Sedimentationseinrichtung nicht dem erforderlichen Volumen entspricht, ist der Anlage eine weitere Sedimentationseinrichtung mit einem Volumen von mindestens 100 x NS bzw. mindestens 600 l für NS 3 bis NS 6 vorzuschalten.

## 3.3 Bautechnische Bemessung

Der Einbau ist entsprechend den in dem Standsicherheitsnachweis gemäß Abschnitt 2.1.1 zugrunde gelegten Randbedingungen und den Einbaubedingungen vor Ort zu planen. Dabei ist insbesondere der zulässige Grundwasserspiegel in Abhängigkeit von den Abmessungen, den Einbautiefen und Überschüttungshöhen gemäß den Angaben des Standsicherheitsnachweises zu berücksichtigen.

## 3.4 Schutz gegen Austritt von abgeschiedenen Flüssigkeiten

Für den Schutz gegen Austritt von abgeschiedenen Flüssigkeiten gilt DIN 1999-100, Abschnitt 11.7.

Auf eine Überhöhung gegenüber dem maßgebenden Niveau des Abwasserzuflusses kann aufgrund der selbsttätigen Verschlusseinrichtung am Zulauf verzichtet werden.

Der Einbau der Anlagen ist so zu planen, dass die Oberkante des Rahmens der niedrigsten Schachtabdeckung gegenüber dem maßgebenden Niveau der Rückstauenebene mindestens eine Überhöhung gemäß Abschnitt 3.2.1 besitzt.

16	DIN 858-2:2003-10	Abscheideranlagen für Leichtflüssigkeiten (z. B. Öl und Benzin) – Teil 2: Wahl der Nenngröße, Einbau, Betrieb und Wartung
17	DIN 1999-101:2009-05	Abscheideranlagen für Leichtflüssigkeiten - Teil 101: Zusätzliche Anforderungen an Abscheideranlagen nach DIN EN 858-1, DIN EN 858-2 und DIN 1999-100 für Leichtflüssigkeiten mit Anteilen von Biodiesel bzw. Fettsäure-Methylester (FAME)
18	Verordnung über Anlagen zum Umgang mit wassergefährdenden Stoffen (AwSV) vom 18. April 2017	
19	Technische Regel für wassergefährdende Stoffe – Tankstellen für Kraftfahrzeuge (TRwS 781); 01-2024	

### 3.5 Ausführung

#### 3.5.1 Allgemeines

Die Anlage ist entsprechend den Planungen und der Bemessungen gemäß der Abschnitte 3.1 bis 3.4 und den nachfolgenden Bestimmungen einzubauen.

Der Einbau der Anlage ist nur durch Firmen durchzuführen, die über fachliche Erfahrungen, geeignete Geräte und Einrichtungen sowie ausreichend geschultes Personal verfügen.

Zur Vermeidung von Gefahren für Beschäftigte und Dritte sind die einschlägigen Unfallverhütungsvorschriften zu beachten.

Die Anlagen sind nach den Vorgaben des Antragstellers unter Berücksichtigung der in den Standsicherheitsnachweisen für die Bauteile zugrunde liegenden Randbedingungen einzubauen.

Die Abdeckplatte ist so einzubauen, dass die Lage der Deckenöffnungen den Angaben der Anlagen 1 bis 5 entspricht.

Schächte und Schachtverbindungen sind nach/in Anlehnung an DIN 4034-1, Typ 2 in Verbindung mit DIN EN 1917 auszuführen. Der Einbau von Ausgleichringen beim Übergang vom Schacht zur Schachtabdeckung ist dauerhaft dicht auszuführen.

Hinsichtlich der Maße von Einsteig- und Kontrollschächten gelten die Anforderungen von DIN EN 476<sup>20</sup>, Abschnitt 6.

Rohrleitungen und Rohrverbindungen für die Abwasserleitungen sind in Anlehnung an DIN EN 12056-1<sup>21</sup> und DIN EN 752<sup>22</sup> in Verbindung mit DIN 1986-100<sup>23</sup> auszuführen.

Der Schwimmer ist so einzustellen, dass die selbsttätige Verschlusseinrichtung bei Erreichen des Speichervolumens der abgeschiedenen Flüssigkeit an der Oberfläche der Abscheideeinrichtung sicher schließt.

Die Probenahmeeinrichtung (Probenahmeschacht) ist gemäß den Angaben der Anlagen 1, 4 und 5 hinter der Abscheideeinrichtung einzubauen.

#### 3.5.2 Übereinstimmungserklärung

Die Bestätigung der Übereinstimmung der Anlage mit den Bestimmungen der allgemeinen Bauartgenehmigung muss für jede eingebaute Anlage mit einer Übereinstimmungserklärung der für die Ausführung verantwortlichen Firma auf der Grundlage folgender Kontrollen erfolgen:

- Die Sedimentations- und Abscheideeinrichtungen sind auf die Kennzeichnung gemäß Abschnitt 2.2.4 zu kontrollieren.
- Übereinstimmung der Anlage mit den Planungsunterlagen
- Durchführung der Maßnahmen der Generalinspektion gemäß DIN 1999-100, Abschnitt 12.7 vor Inbetriebnahme

Die Ergebnisse der Kontrollen sind aufzuzeichnen.

Bei ungenügendem Prüfergebnis sind vom Hersteller unverzüglich die erforderlichen Maßnahmen zur Abstellung des Mangels zu treffen. Nach Abstellung des Mangels ist - soweit technisch möglich und zum Nachweis der Mängelbeseitigung erforderlich - die betreffende Prüfung unverzüglich zu wiederholen.

20	DIN EN 476:2022-09	Allgemeine Anforderungen an Bauteile für Abwasserleitungen und -kanäle
21	DIN EN 12056-1:2001-01	Schwerkraftentwässerungsanlagen innerhalb von Gebäuden – Teil 1: Allgemeine und Ausführungsanforderungen
22	DIN EN 752:2017-07	Entwässerungssysteme außerhalb von Gebäuden
23	DIN 1986-100:2016-12	Entwässerungsanlagen für Gebäude und Grundstücke – Teil 100: Bestimmungen in Verbindung mit DIN EN 752 und DIN EN 12056

Die Übereinstimmungserklärung muss mindestens folgende Angaben enthalten:

- Nummer der allgemeinen bauaufsichtlichen Zulassung/allgemeinen Bauartgenehmigung
- Bezeichnung des Bauvorhabens
- Art der Kontrollen
- Datum der Kontrollen
- Ergebnis der Kontrollen und Vergleich mit den Anforderungen
- Unterschrift des für die Ausführungskontrolle Verantwortlichen

Die Aufzeichnungen sowie die Übereinstimmungserklärung sind zu den Bauakten zu nehmen. Sie sind dem Betreiber auszuhändigen und dem Deutschen Institut für Bautechnik und der zuständigen obersten Bauaufsichtsbehörde oder der zuständigen Wasserbehörde auf Verlangen vorzulegen.

## **4 Bestimmungen für Nutzung, Unterhalt und Wartung**

### **4.1 Allgemeines**

Die Abscheidewirkung kann nur dauerhaft sichergestellt werden, wenn Betrieb und Wartung entsprechend den nachfolgenden Bestimmungen durchgeführt werden.

Jeder Anlage ist vom Hersteller eine Betriebs- und Wartungsanleitung beizufügen, die die Bestimmungen zum Betrieb nach DIN 1999-100, Abschnitt 12 sowie Angaben zu Möglichkeiten und Grenzen der Reparatur der Beschichtung enthalten muss. Die Wartungsanleitung für die Koaleszenzeinrichtung muss inhaltlich mindestens den Angaben der Anlage 8 entsprechen.

Betriebstagebuch und Prüfberichte sind vom Betreiber aufzubewahren und auf Verlangen den zuständigen Aufsichtsbehörden oder den Betreibern der nachgeschalteten kommunalen Schmutz- oder Mischwasseranlagen vorzulegen.

### **4.2 Betriebsbedingungen**

In die Anlagen dürfen nur Abwässer eingeleitet werden, die mit Flüssigkeiten gemäß Abschnitt 1 verunreinigt sind.

Das zu behandelnde Abwasser darf keine organischen Komplexbildner, die einen DOC-Eliminierungsgrad nach 28 Tagen von mindesten 80 % entsprechend Nr. 406 der Anlage "Analysen- und Messverfahren" der Abwasserverordnung nicht erreichen, sowie keine organisch gebundenen Halogene enthalten, die aus Wasch- und Reinigungsmitteln oder sonstigen Betriebs- und Hilfsstoffen stammen.

Im Übrigen gelten die Betriebsbedingungen gemäß DIN 1999-100, Abschnitt 12.2.

### **4.3 Maßnahmen zur Eigenkontrolle, Wartung und Überprüfung**

Für die Eigenkontrolle, Wartung und Überprüfung der Anlagen gilt DIN 1999-100, Abschnitte 12.3 bis 12.8. Zusätzlich gilt für Anwendungsbereiche mit Biodiesel, Bioheizöl und/oder paraffinischem Diesel DIN 999-101, Abschnitt 7, sofern nachfolgend nichts anderes bestimmt ist.

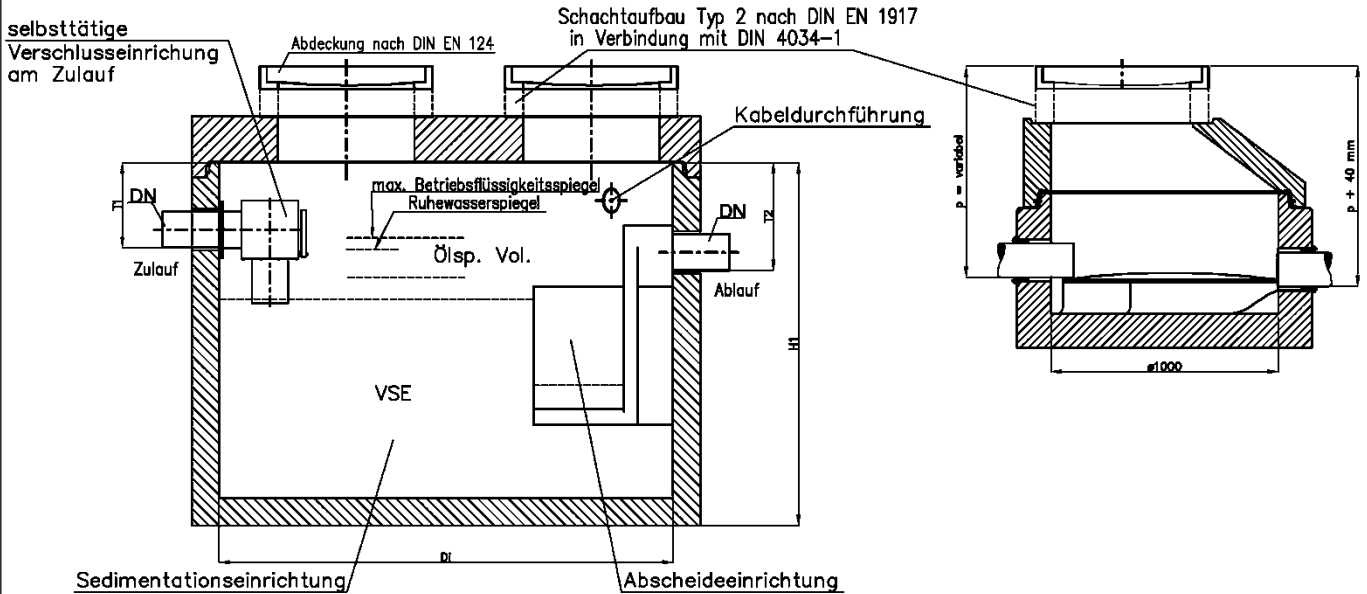
Zur Reinigung der Koaleszenzeinrichtung sind die Metallgitter aus der Anlage herauszuheben und an geeigneter Stelle zu spülen. Das anfallende Spülwasser ist aufzufangen und ordnungsgemäß zu entsorgen. Vor dem Wiedereinsetzen sind die Metallgitter auf Beschädigungen zu prüfen und ggf. auszutauschen. Im Übrigen gelten die Angaben gemäß Anlage 8.

Stefan Hartstock  
Referatsleiter

Beglaubigt  
Reidt

**Sedimentations u. Abscheideeinrichtung SYSTEM H Supra**

**Probenahmeeinrichtung**



Abscheideeinrichtung

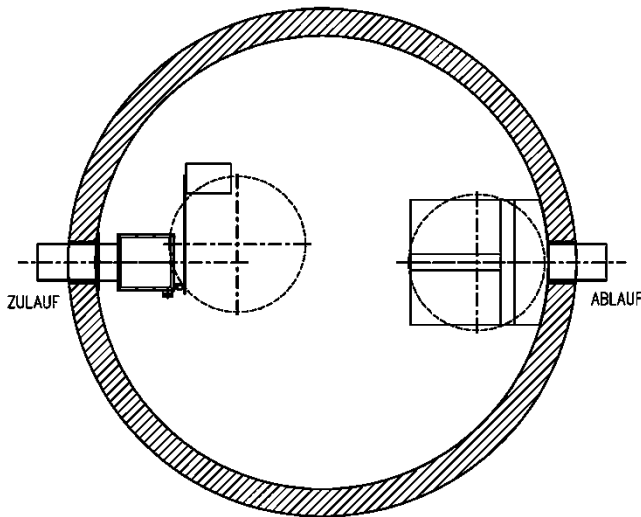
NS	3	4	6	8	10	12
DN	150	150	150	200	200	200
T1	380	380	380	380	380	380
T2	480	480	480	480	480	480
DI	2000	2000	2000	2000	2000	2000

Sedimentationseinrichtung (VSE)

VSE	1820	1820	1820	1430	1430	1430
DI	2000	2000	2000	2000	2000	2000
H1	1350	1350	1350	1350	1350	1350
VSE	2600	2600	2600	2550	2550	2550
DI	2000	2000	2000	2000	2000	2000
H1	1600	1600	1600	1700	1700	1700
VSE	3860	3860	3860	3470	3470	3470
DI	2000	2000	2000	2000	2000	2000
H1	2000	2000	2000	2000	2000	2000
VSE	5430	5430	5430	5040	5040	5040
DI	2000	2000	2000	2000	2000	2000
H1	2500	2500	2500	2500	2500	2500

Ölspeicher-Volumen

NS	3	4	6	8	10	12
Liter	520	520	520	500	500	500

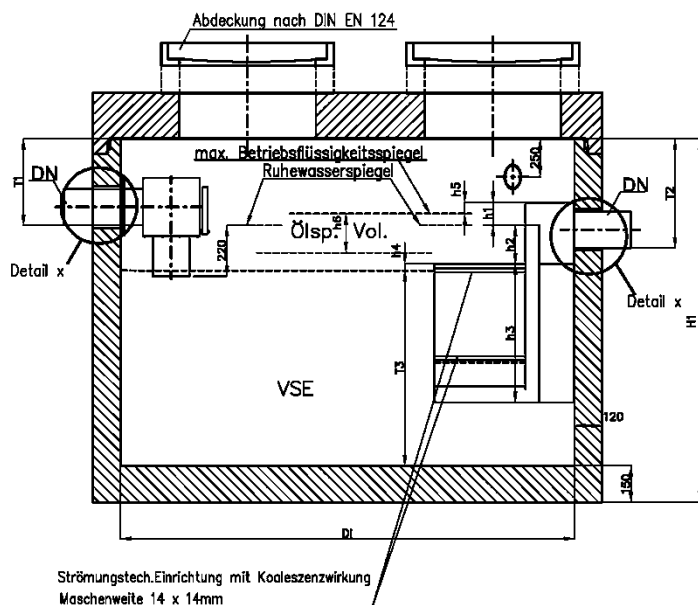


WERKSTOFFE:  
 MONOLITHISCHER BEHÄLTNER UND FLACHABDECKUNG: STAHLBETON C35/45  
 INNENBESCHICHTUNG ODER PEHD-AUSKLEIDUNG  
 EINBAUTEN: EDELSTAHL 1.4301,2mm  
 PROBENAHMEEINRICHTUNG: SCHACHT NACH DIN 4034-1 TYP2, STAHLBETON C35/45

Anlagen zur Begrenzung von Kohlenwasserstoffen in mineralöhlhaltigen Abwässern mit Anteilen an Biodiesel, Bioheizöl, paraffinischem Diesel und Ethanol – System A – INOWA System H Supra

Übersicht Baugrößen

Anlage 1



NS	3	4	6
DN	150	150	150
T1	380	380	380
T2	480	480	480
h1	100	100	100
h2	170	170	170
h3	610	610	610
h4	10	10	10
h5	70	70	70
h6	170	170	170
b1	450	450	450
b2	610	610	610
la	550	550	550
STL	100	100	100

**Sedimentationseinrichtung (VSE)**

VSE	1820	1820	1820
DI	2000	2000	2000
H1	1350	1350	1350
T3	640	640	640

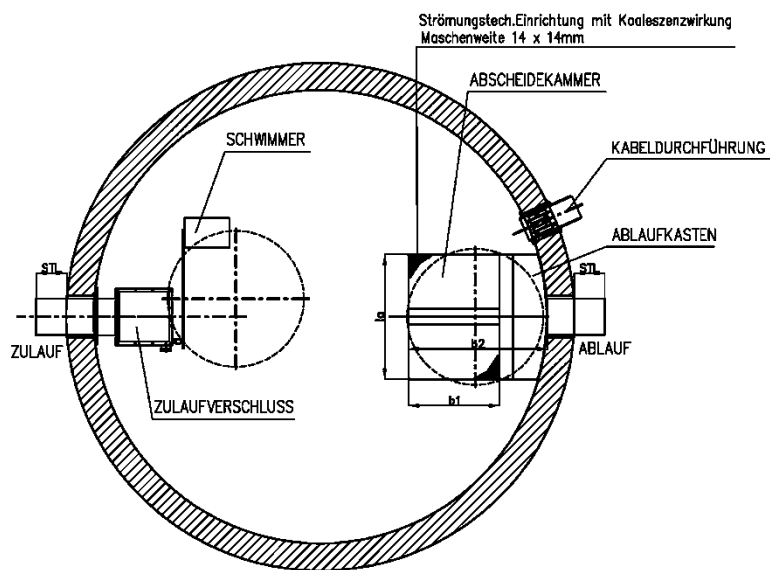
VSE	2600	2600	2600
DI	2000	2000	2000
H1	1600	1600	1600
T3	890	890	890

VSE	3860	3860	3860
DI	2000	2000	2000
H1	2000	2000	2000
T3	1290	1290	1290

VSE	5430	5430	5430
DI	2000	2000	2000
H1	2500	2500	2500
T3	1790	1790	1790

**Ölspeicher-Volumen**

NS	3	4	6
Liter	520	520	520

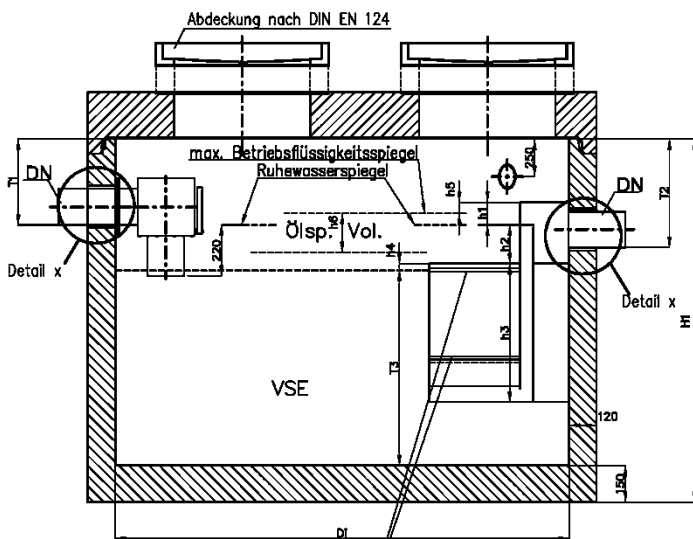


**WERKSTOFFE:**  
 MONOLITHISCHER BEHÄLTER UND FLACHABDECKUNG: STAHLBETON C35/45  
 INNENBESCHICHTUNG ODER PEHD-AUSKLEIDUNG  
 EINBAUTEN: EDELSTAHL 1.4301, 2mm  
 PROBEHAHMEEINRICHTUNG: SCHACHT NACH DIN 4034-1 TYP2, STAHLBETON C35/45

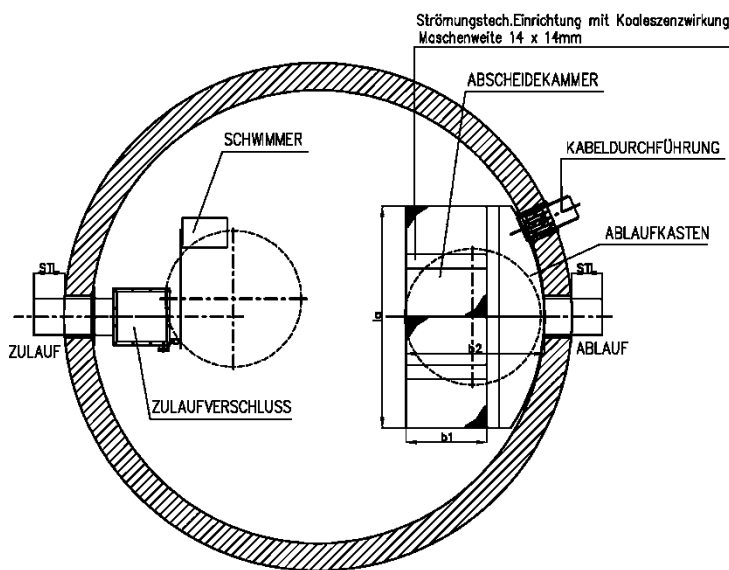
Anlagen zur Begrenzung von Kohlenwasserstoffen in mineralöhlhaltigen Abwässern mit Anteilen an Biodiesel, Bioheizöl, paraffinischem Diesel und Ethanol – System A – INOWA System H Supra

Aufbau und Maße NS 3, NS 4 und NS 6

Anlage 2



Strömungstechn. Einrichtung mit Koaleszenzwirkung  
 Maschenweite 14 x 14mm



NS	8	10	12
DN	200	200	200
T1	380	380	380
T2	480	480	480
h1	100	100	100
h2	170	170	170
h3	610	610	610
h4	10	10	10
h5	70	70	70
h6	170	170	170
b1	450	450	450
b2	685	685	685
la	1100	1100	1100
STL	150	150	150

Sedimentationseinrichtung (VSE)

VSE	1430	1430	1430
DI	2000	2000	2000
H1	1350	1350	1350
T3	640	640	640

VSE	2550	2550	2550
DI	2000	2000	2000
H1	1700	1700	1700
T3	990	990	990

VSE	3470	3470	3470
DI	2000	2000	2000
H1	2000	2000	2000
T3	1290	1290	1290

VSE	5040	5040	5040
DI	2000	2000	2000
H1	2500	2500	2500
T3	1790	1790	1790

Ölspeicher-Volumen

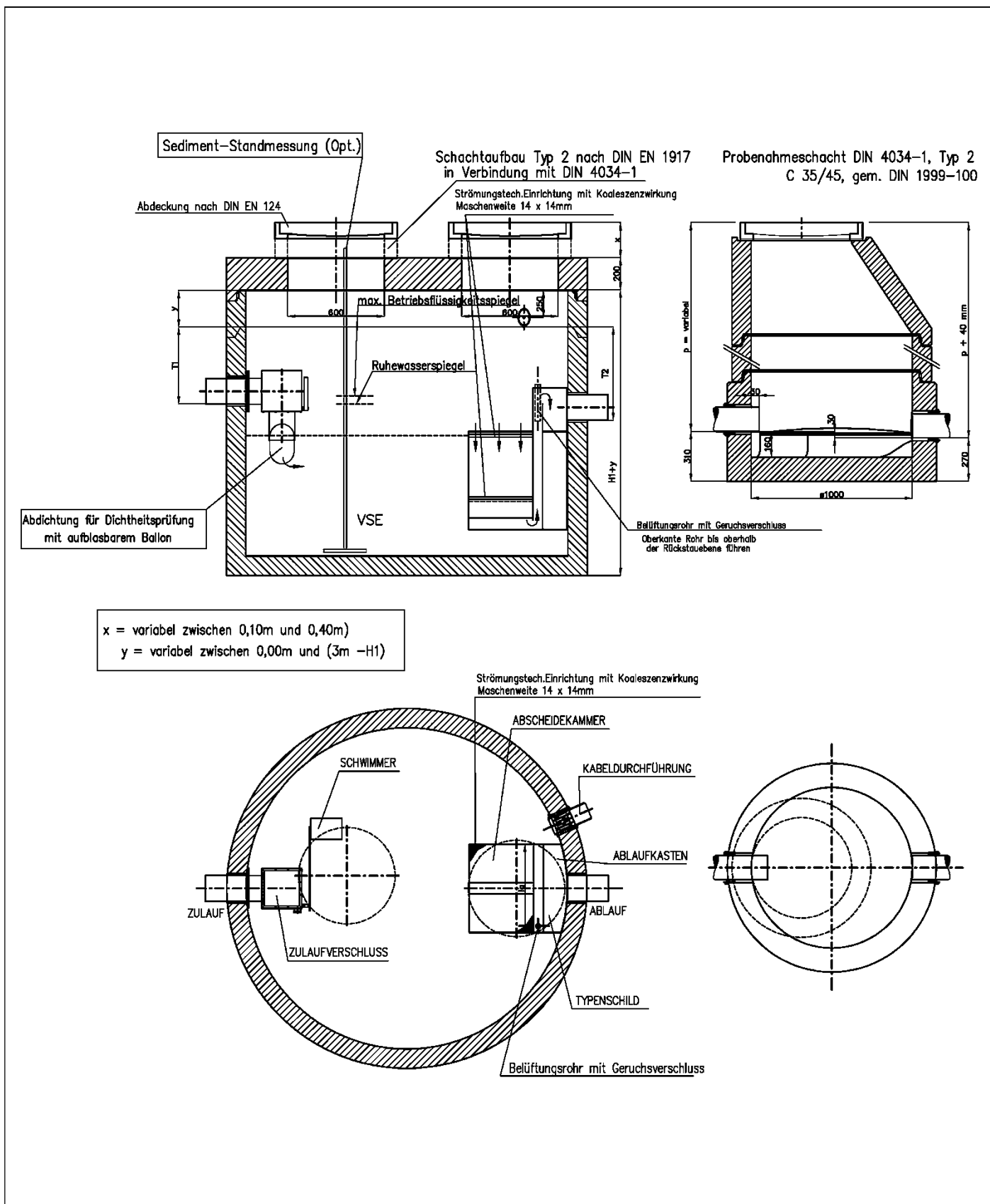
NS	8	10	12
Liter	500	500	500

WERKSTOFFE:  
 MONOLITHISCHER BEHÄLTER UND FLACHABDECKUNG: STAHLBETON C35/45  
 INNENBESICHTUNG ODER PEHD-AUSKLEIDUNG  
 EINBAUTEN: EDELSTAHL 1.4301,2mm  
 PROBENAHMEEINRICHTUNG: SCHACHT NACH DIN 4034-1 TYP2, STAHLBETON C35/45

Anlagen zur Begrenzung von Kohlenwasserstoffen in mineralölhaltigen Abwässern mit Anteilen an Biodiesel, Bioheizöl, paraffinischem Diesel und Ethanol – System A – INOWA System H Supra

Aufbau und Maße NS 8, NS 10 und NS 12

Anlage 3



Anlagen zur Begrenzung von Kohlenwasserstoffen in mineralölhaltigen Abwässern mit Anteilen an Biodiesel, Bioheizöl, paraffinischem Diesel und Ethanol – System A – INOWA System H Supra

Gestaltung und Anordnung Schachtaufbau DN 600

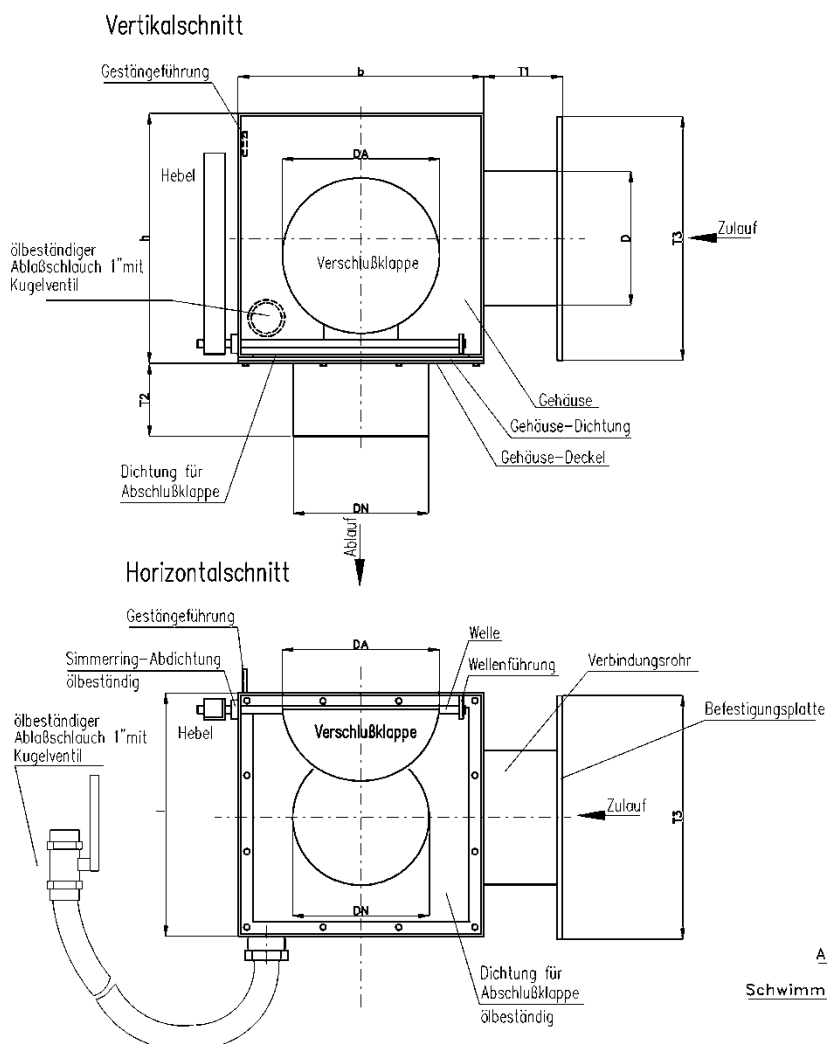
Anlage 4



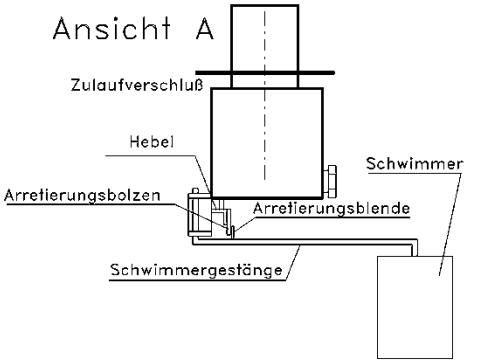
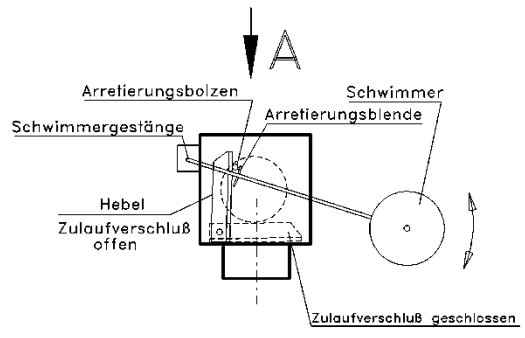
Anlagen zur Begrenzung von Kohlenwasserstoffen in mineralöhlhaltigen Abwässern mit Anteilen an Biodiesel, Bioheizöl, paraffinischem Diesel und Ethanol – System A – INOWA System H Supra

Gestaltung und Anordnung Schachtaufbau DN 800

Anlage 5



DN	150	200
Rohr Außenø	159	199
D	161	201
DA	180	230
l	250	300
b	250	300
h	250	300
T1	80	80
T2	150	150
T3	220	250



**BESCHREIBUNG:**  
 Der selbsttätige Zulaufverschluß verschließt in Abhängigkeit der Ölspeichermenge im Ölspeicher den Zulauf in die Anlage. Die Verschlussklappe wird mittels Arretierung in geöffneter Stellung fixiert. Über einen Schwimmer (ca. 6N Auftrieb) und einem Schwimmergestänge wird beim Erreichen einer bestimmten Ölspeichermenge des Ölspeichers die Arretierung geöffnet und die Verschlussklappe zum Schließen freigegeben.

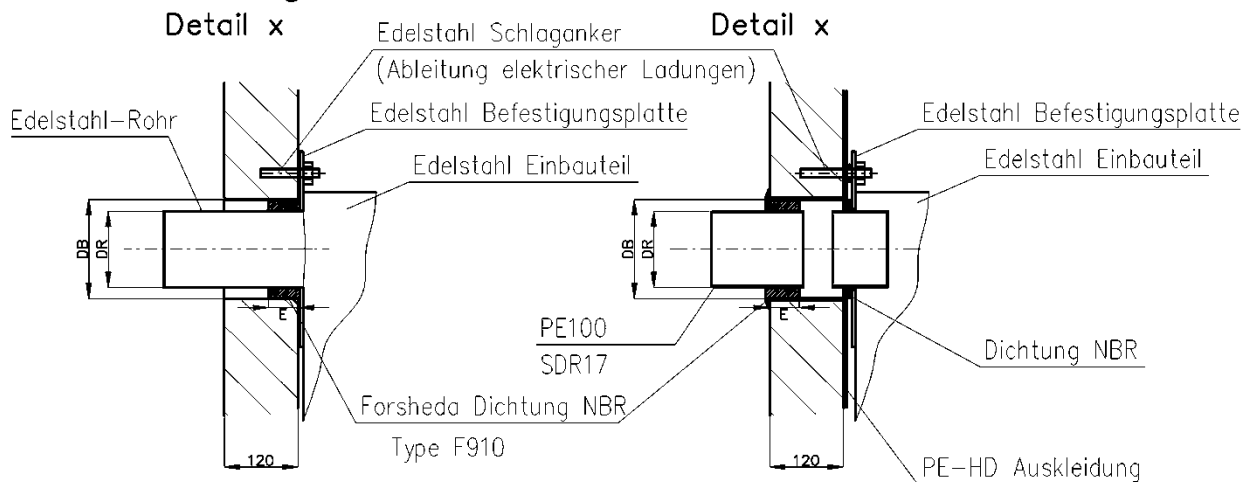
Gehäuse: Edelstahl 1.4301  
 Dichtung: NBR 4mm

Anlagen zur Begrenzung von Kohlenwasserstoffen in mineralöhlhaltigen Abwässern mit Anteilen an Biodiesel, Bioheizöl, paraffinischem Diesel und Ethanol – System A – INOWA System H Supra

Selbsttätige Verschlusseinrichtung am Zulauf

Anlage 6

### Rohrdurchführung:

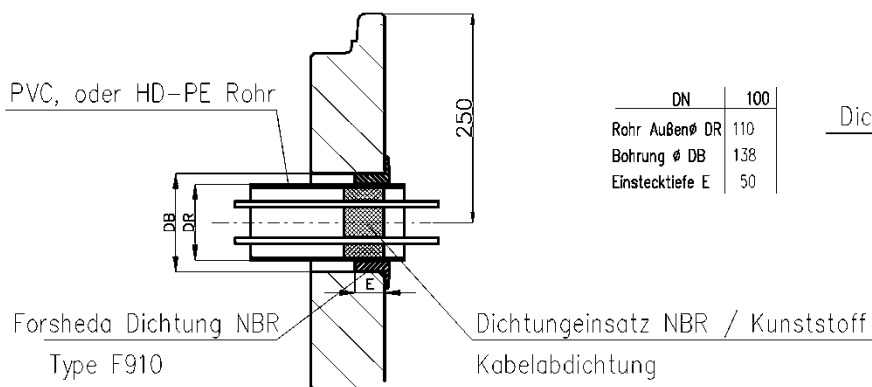


DN	150	200	250
Rohr Außenø DR	159	199	249
Bohrung ø DB	186	226	276
Einstecktiefe E	50	50	50

DN	150	200	250
Rohr Außenø DR	160	200	250
Bohrung ø DB	186	226	276
Einstecktiefe E	50	50	50

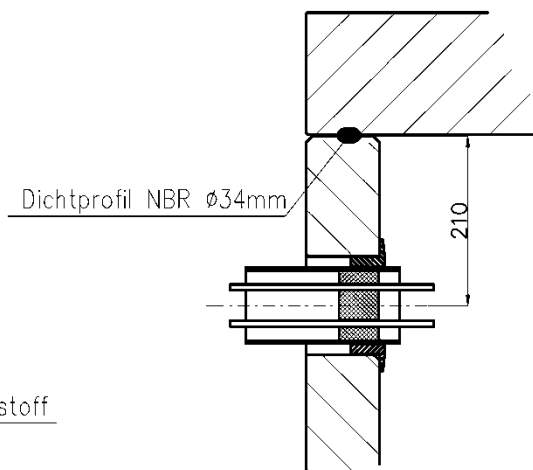
### Kabeldurchführung:

Behälter mit Spitzende



DN	100
Rohr Außenø DR	110
Bohrung ø DB	138
Einstecktiefe E	50

Verbindung Behälter/Abdeckplatte



Anlagen zur Begrenzung von Kohlenwasserstoffen in mineralöhlhaltigen Abwässern mit Anteilen an Biodiesel, Bioheizöl, paraffinischem Diesel und Ethanol – System A – INOWA System H Supra

Ausführung von Durchführungen und Verbindungen

Anlage 7

### I.) Beschreibung der Koaleszenzeinrichtung

Die Koaleszenzwirkung wird durch zwei in die Abscheidekammer eingebauten Metallgitter erreicht.

Technische Daten:

Material	Edelstahl 1.4301
Maschenweite	14 x 14mm

### II.) Wartungsanleitung der Koaleszenzeinrichtung

Für die Kontrolle der Koaleszenzeinrichtung gilt DIN 1999-100 Pkt.12.3.

Bei der monatlichen Eigenkontrolle ist eine Sichtprüfung des oberen Metallgitters vorzunehmen.

Sind grobe Ablagerungen am Gitter ersichtlich sind diese zu entfernen.

Bei vollständiger Entleerung der Anlage ist die gesamte Koaleszenzeinrichtung zu reinigen.

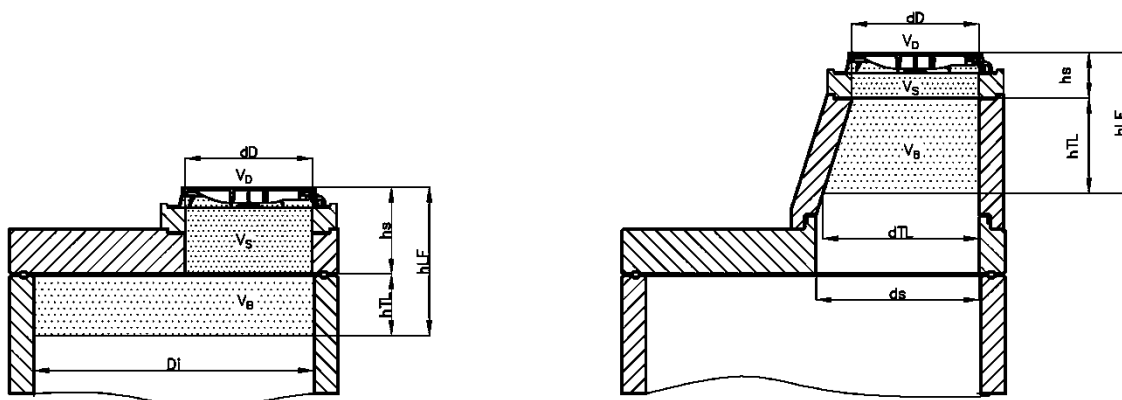
Diese ist wie folgt durchzuführen:

1. Herausnehmen der beiden Metallgitter mit den dafür vorgesehenen Haltegriffen
2. Reinigen der Gitter mittels Wasserstrahl.
3. In der Abscheidekammer abgelagerten Schlamm entnehmen und Abscheidekammer mittels Wasserstrahl reinigen.

Anlagen zur Begrenzung von Kohlenwasserstoffen in mineralöhlhaltigen Abwässern mit Anteilen an Biodiesel, Bioheizöl, paraffinischem Diesel und Ethanol – System A – INOWA System H Supra

Beschreibung und Wartungshinweise Koaleszenzeinrichtung

Anlage 8



**Ermittlung der erforderlichen Überhöhung (Ø600) gem. DIN 1999-100 B.4**

**Nenngröße**

Ölspeichermenge

Volumen Gussdeckel

Dichte Wasser

Dichte Öl

Anzahl Deckel

Innendurchmesser Schachtaufbau

Innendurchmesser Behälter

Höhe Schachtaufbau

errechnete Teilhöhe Schachtaufbau von Trennlinie Öl/Wasser

Schichtdicke Öl

Überstand

Sicherheitszuschlag

**Überhöhung erforderlich**

NS 3-6                      NS 8-12

$V_{LF}$	520 l	500 l
$V_S$	298 l	298 l
$V_D$	26 l	26 l
$V_B$	222 l	202 l
$\rho_W$	1 kg/dm <sup>3</sup>	1 kg/dm <sup>3</sup>
$\rho_{LF}$	0,85 kg/dm <sup>3</sup>	0,85 kg/dm <sup>3</sup>
n	2	2
$d_D$	6,20 dm	6,20 dm
$D_i$	20,00 dm	20,00 dm
$h_S$	5,80 dm	5,80 dm
$h_{TL}$	0,71 dm	0,64 dm
$h_{LF}$	6,51 dm	6,44 dm
$\Delta_{LF}$	10 cm	10 cm
Z	3 cm	3 cm
$\ddot{U}_{erf}$	<b>13 cm</b>	<b>13 cm</b>

**Ermittlung der erforderlichen Überhöhung (Ø800) gem. DIN 1999-100 B.5**

Ölspeichermenge

Volumen Gussdeckel

Dichte Wasser

Dichte Öl

Anzahl Deckel

Innendurchmesser Schachtaufbau

Innendurchmesser Schachtaufbau

Höhe Schachtaufbau

errechnete Teilhöhe Schachtaufbau von Trennlinie Öl/Wasser

errechnete Teildurchmesser Schachtaufbau von Trennlinie Öl/Wasser

Schichtdicke Öl

Überstand

Sicherheitszuschlag

**Überhöhung erforderlich**

$V_{LF}$	520 l	500 l
$V_S$	117 l	117 l
$V_D$	26 l	26 l
$V_B$	403 l	383 l
$\rho_W$	1 kg/dm <sup>3</sup>	1 kg/dm <sup>3</sup>
$\rho_{LF}$	0,85 kg/dm <sup>3</sup>	0,85 kg/dm <sup>3</sup>
n	2	2
$d_D$	6,20 dm	6,20 dm
$d_S$	8,00 dm	8,00 dm
$h_S$	2,80 dm	2,80 dm
$h_{TL}$	5,73 dm	5,48 dm
$d_{TL}$	7,05 dm	7,01 dm
$h_{LF}$	8,53 dm	8,28 dm
$\Delta_{LF}$	13 cm	12 cm
Z	3 cm	3 cm
$\ddot{U}_{erf}$	<b>16 cm</b>	<b>16 cm</b>

Anlagen zur Begrenzung von Kohlenwasserstoffen in mineralölhaltigen Abwässern mit Anteilen an Biodiesel, Bioheizöl, paraffinischem Diesel und Ethanol – System A – INOWA System H Supra

Beispiel Schachtaufbau und erforderliche Überhöhung

Anlage 9